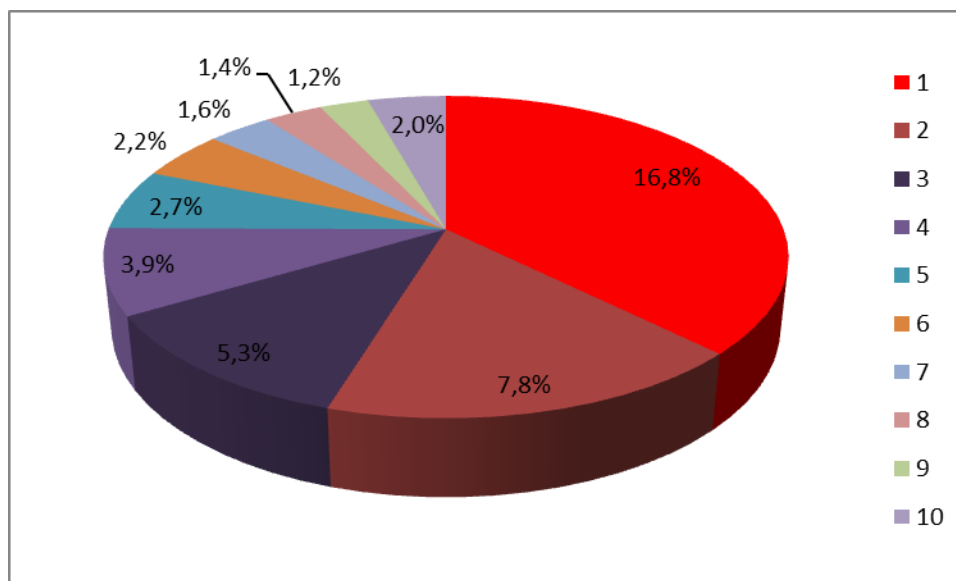




Datos generales 2013

En Colombia, para el año 2013, la deserción en el nivel universitario alcanzó el 44.9%, lo que significa que uno de cada dos estudiantes que ingresa a educación superior no culmina sus estudios, el problema es mayor en el nivel técnico y tecnológico donde la deserción alcanza niveles del 62.4% y el 53.8% respectivamente. Por su parte, la tasa de deserción anual ascendió a 10.4% la meta del Plan de Desarrollo Prosperidad para Todos es reducirla al 9% en 2014. El periodo crítico en el cual el fenómeno se presenta con mayor intensidad, corresponde a los cuatro primeros semestres de la carrera, en el cual se produce el 75.1% de la deserción por cohorte de estudiantes en el nivel universitario, periodo en el cual el estudiante inicia un proceso de adaptación social y académica al medio universitario. Con respecto a la graduación de los estudiantes, la información registrada en el Sistema para la Prevención y de la Deserción en las Instituciones de Educación Superior -SPADIES-, permite establecer una tasa de graduación para el nivel universitario de 33.9% en el decimocuarto semestre.

Gráfico 1. Momento (semestre) en el cual los estudiantes desertores abandonan sus estudios en el nivel de formación universitario



Fuente: SPADIES. Abril de 2014

Colombia frente a otros países de la Región

La deserción estudiantil en educación superior es una preocupación compartida por los sistemas educativos de nuestra región y del mundo. En una revisión actualizada del tema, se reconoce que para el caso de la tasa de deserción anual^[i], cifra que actualmente se ubica para Colombia en el 10.4%, el país presenta un estado intermedio entre países con mayores avances en su sistema



educativo (Reino Unido con 8.6%) y otros en los que la deserción es más alta pero también su oferta educativa es mucho mayor, como son Brasil con 18% y Estados Unidos con 18.3%.

Entre tanto, la tasa de deserción por cohorte, indicador que ilustra la cantidad de estudiantes que desertan de cada 100 que ingresan a algún programa universitario, (cifra sobre la cual se cuenta con mayor información en la región), Colombia alcanza el 45.3%, con valores cercanamente superiores a los presentados por nuestro país están México y Argentina con 42% y 43%, mientras que Venezuela y Chile presentan una deserción del 52% y 54% y Costa Rica con 62%. Esto indica que de cada 100 jóvenes que ingresan, cerca de la mitad terminan desertando.

Datos Departamentales

Al analizar la evolución del indicador de tasa de deserción por cohorte en cada uno de los semestres, para cada uno de los departamentos, se encuentran diferencias importantes en materia de deserción, las cuales están relacionadas con el número de estudiantes matriculados y sus condiciones académicas y económicas. De los 24 departamentos (incluido Bogotá) de los cuales se dispone información, 12 presentan una tasa de deserción por cohorte en el décimo semestre para el nivel universitario superior al promedio nacional. Entre los departamentos que están por encima del promedio destacan La Guajira, Valle del Cauca, Quindío, Risaralda y Norte de Santander. Por su parte, Nariño, Caldas y Huila son los que muestran las menores tasas de deserción.

Los departamentos de Magdalena (22%), Valle del Cauca (20.3%), La Guajira (20.2%) y Risaralda (20.2%) son los que presentan las mayores tasas de deserción en el primer semestre del nivel universitario. Para el cuarto semestre, de los 24 departamentos con información, 19 presentan una deserción superior al 30% en este nivel de formación.

Tasa de deserción acumulada por cohorte nivel de formación universitario 2013

Departamento	Tasa de deserción por cohorte nivel universitario 2013	Situación con respecto al referente nacional
La Guajira	58,0%	Por encima del total nacional
Valle del Cauca	53,7%	
Quindío	51,7%	
Risaralda	50,6%	
Norte de Santander	48,8%	
Sucre	47,9%	

Calle 43 N° 57-14 Centro Administrativo Nacional, CAN, Bogotá, D.C.

PBX: +57 (1) 222 2800 - Fax 222 4953

www.mineduccion.gov.co - atencionalciudadano@mineducacion.gov.co



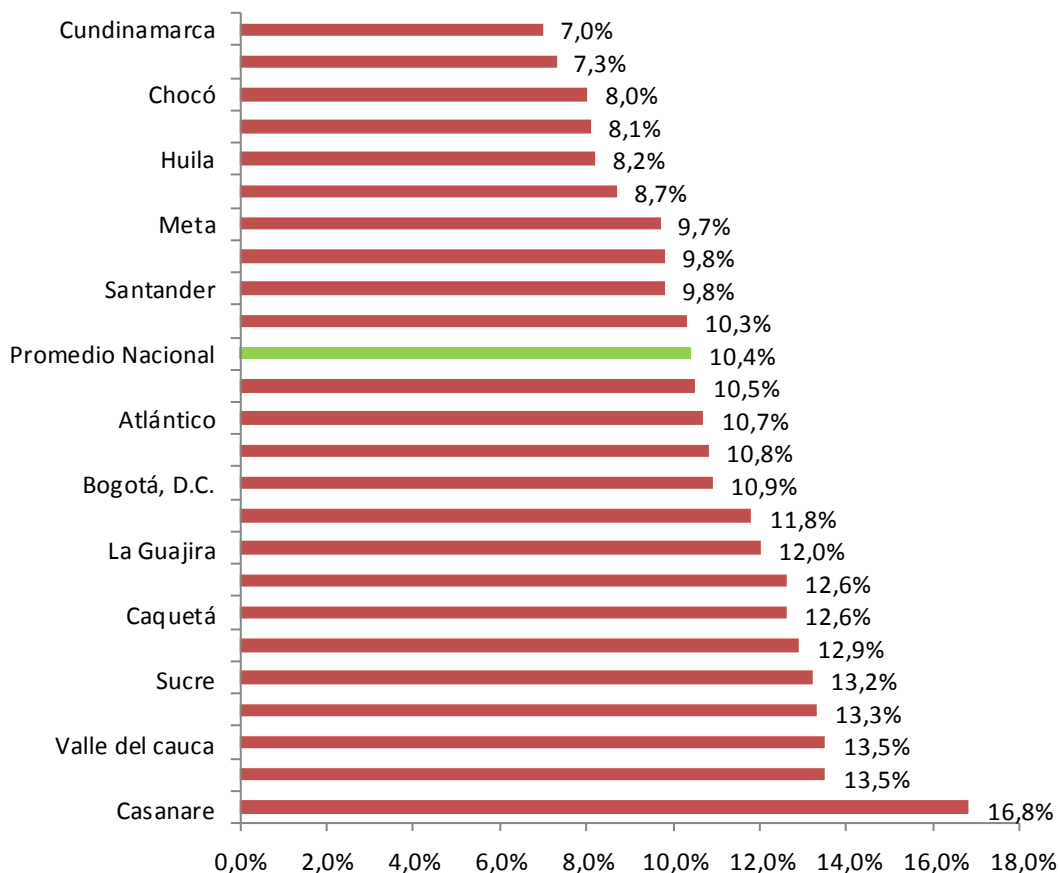
Caquetá	47,9%	
Córdoba	47,1%	
Cundinamarca	46,4%	
Tolima	45,9%	
Antioquia	45,7%	
Atlántico	45,4%	
Meta	44,5%	Por debajo del total nacional
Cesar	44,3%	
Magdalena	44,2%	
Bogotá	43,6%	
Boyacá	43,2%	
Santander	43,0%	
Bolívar	42,6%	
Cauca	41,7%	
Chocó	40,1%	
Nariño	39,6%	
Caldas	39,3%	
Huila	34,1%	

Fuente: SPADIES. Fecha de corte: abril de 2014

Respecto a la tasa de deserción anual como medida más coyuntural de la evolución del fenómeno en el corto plazo y de su tendencia actual, las mayores tasas de deserción en el nivel universitario se encuentran en Casanare (16.8%), Risaralda, Valle del Cauca y Bolívar (con 13.5%), Cesar (12.9%), Sucre (12.8%), Quindío (12.6%) y Guajira 12%



Tasa de deserción anual 2013 Nivel Universitario



Deserción por áreas del conocimiento

Al analizar la clasificación de los programas por áreas del conocimiento, se encuentra que las tasas de deserción para las áreas de matemáticas y ciencias naturales son las que muestran mayor deserción por cohorte en el nivel universitario con 51.5%, mientras que las menores tasas se presentan en el área de ciencias de la salud con 39.4%. Así mismo, la mayor tasa de graduación en el décimo cuarto semestre ocurre en el área de ciencias de la salud con 39.1%, es decir, esta área se caracteriza por ser la que menos deserción produce y en donde los estudiantes se gradúan de manera más rápida, situación que puede relacionarse con las condiciones de los estudiantes que ingresan.

Para el caso de las áreas de conocimiento de ingenierías, puede aseverarse que las altas tasas de deserción presentadas se relacionan con las debilidades en las competencias académicas básicas de los estudiantes con respecto a las exigencias de los planes de estudios, aspectos que también explican el bajo porcentaje de graduación en el decimocuarto semestre.



Deserción acumulada por cohorte y tasa de graduación según área de conocimiento en el nivel de formación universitario

Área de conocimiento	Tasa de deserción acumulada por cohorte según semestre						Tasa de graduación
	Primero	Segundo	Tercero	Quinto	Octavo	Décimo	
Ingeniería, arquitectura, urbanismo y afines	20,0%	29,1%	35,0%	42,3%	47,9%	50,7%	28,7%
Matemáticas y ciencias naturales	22,6%	32,5%	38,3%	45,0%	49,4%	51,5%	27,1%
Agronomía, veterinaria y afines	18,8%	28,0%	33,9%	40,7%	46,2%	48,9%	23,0%
Ciencias de la educación	19,0%	26,6%	31,6%	38,0%	43,5%	47,3%	35,9%
Economía, administración, contaduría y afines	18,1%	26,2%	31,4%	37,8%	42,9%	46,2%	36,3%
Ciencias sociales y humanas	17,2%	24,9%	29,6%	35,6%	40,4%	44,9%	33,3%
Bellas artes	15,5%	23,1%	28,4%	35,0%	40,9%	44,4%	37,6%
Ciencias de la salud	14,5%	21,0%	25,6%	31,7%	36,5%	39,1%	44,9%

Fuente: SPADIES con fecha de corte de abril de 2014.

Así mismo, al revisar la información desagregada por Núcleo Básico del Conocimiento -NBC- se encontró que en el primer semestre del nivel universitario, los núcleos que mostraban mayor deserción fueron los de Matemáticas y Estadística, Física y Agronomía, seguidos de Filosofía, Teología y afines. Para el décimo semestre, Matemáticas y Estadística sigue siendo el núcleo con mayor deserción con 70.8%, seguido de Filosofía teología y afines (64.5%), Física (63.5%) y Agronomía con 63.2%. Por lo contrario, los núcleos de conocimiento de Nutrición y Dietética (31.8%), Medicina (34.1%), Ciencias Políticas y Relaciones Internacionales (35.4%) e Ingeniería Química y afines (36.3%) son los que muestran los menores valores de deserción en décimo semestre.

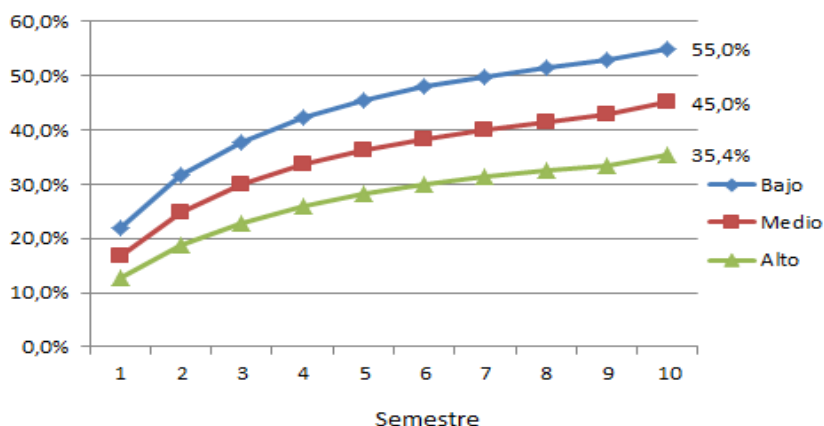
Calle 43 N° 57-14 Centro Administrativo Nacional, CAN, Bogotá, D.C.

PBX: +57 (1) 222 2800 - Fax 222 4953

www.mineducacion.gov.co - atencionalciudadano@mineducacion.gov.co

Deserción por cohorte discriminada por puntaje obtenido en el examen de estado SABER11: Mientras que en el caso de los estudiantes que ingresaron con clasificación baja en las pruebas SABER 11 presentan una tasa de deserción por cohorte del 55%, para los clasificados en Alta esta asciende a 35%.

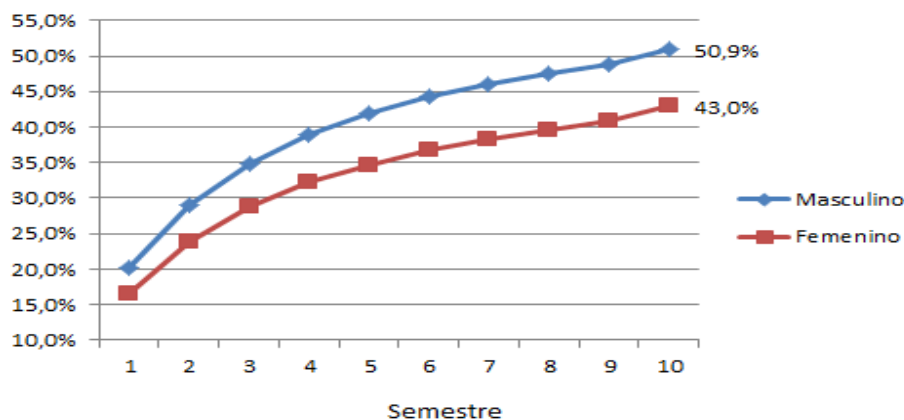
Grafico 2. Deserción por cohorte según puntaje obtenido en pruebas SABER 11 nivel universitario



Fuente: SPADIES con fecha de corte de abril de 2014.

Deserción por cohorte según sexo: En la educación colombiana los hombres tienen una tasa de deserción del 50.9%, mayor al porcentaje de deserción de las mujeres que alcanza un 43%.

Grafico 3. Deserción por cohorte según sexo



Fuente: SPADIES con fecha de corte de abril de 2014

^[i] Deserción anual: porcentaje de estudiantes que estando matriculados un año antes, figuran como desertores un año después.