



Libertad y Orden

## Universidad Tecnológica de Pereira - UTP

### Resumen de estadísticas 2003 - 2008

La información que incluye este resumen corresponde a la reportada por la institución de educación superior al Sistema Nacional de Información de Educación Superior – SNIES –, al Observatorio Laboral para la Educación, al Sistema de Prevención y Análisis de la Deserción en las Instituciones de Educación Superior – SPADIES - a Colciencias y al Modelo de Indicadores de Gestión del Sistema Universitario Estatal – SUE

#### Capacidad Disponible

- **Infraestructura Física** área en metros cuadrados destinada para uso misional.

	2003	2004	2005	2006	2007	2008	Variación (2003-2008)
<b>Área Construida* - UTP</b>	47.586	55.217	58.188	58.504	58.505	58.505	22,9%
<b>Total Área Construida* - SUE</b>	2.159.542	2.207.797	2.303.416	2.433.669	2.530.210	2.659.768	23,2%

\*No incluye terrenos y bienes inmuebles en comodato o en arriendo, que sean para uso misional, áreas de protección ambiental, terrenos no dedicados a lo misional, terrenos baldíos, parqueaderos, vías peatonales y vehiculares, zonas verdes, áreas dedicadas a la explotación agrícola y pecuaria de especies mayores.

Fuente: Matriz de Indicadores SUE

El área construida de la UTP se ha mantenido un crecimiento relativamente constante durante el periodo comprendido, siendo los crecimientos más significativos entre los años 2003 a 2004 (+16.0%) y del 2004 a 2005 (+5.4%).

- **Docentes en Tiempos Completos equivalentes (TCE1) según máximo nivel de formación**

	2003			2008			Variación 2003-2008	
	UTP	SUE	Participación UTP/ SUE	UTP	SUE	Participación UTP/ SUE	UTP	SUE
<b>Pregrado</b>	118	4.961	2,4%	147	5.344	2,7%	23,8%	7,7%
<b>Especialización</b>	155	4.457	3,5%	87	5.318	1,6%	-44,1%	19,3%
<b>Magister</b>	177	5.300	3,3%	281	7.199	3,9%	58,6%	35,8%
<b>Doctorado</b>	22	1.245	1,8%	53	2.175	2,4%	136,4%	74,7%
<b>Total</b>	<b>473</b>	<b>15.962</b>	<b>3,0%</b>	<b>567</b>	<b>20.037</b>	<b>2,8%</b>	<b>19,9%</b>	<b>25,5%</b>

Fuente: SNIES - SUE

La Universidad Tecnológica de Pereira ha aumentado el total de docentes tiempo completo equivalente en el periodo analizado.

<sup>1</sup> Tiempo Completo Equivalente = (Profesores tiempo completo) + (Docentes medio tiempo/2) + (Suma Horas Cátedra Docente/18\*40)



Libertad y Orden

Se destaca el incremento en el total de docentes con nivel de doctorado (+31 docentes-doctorado; +136.4%), pues en términos porcentuales este número se ha doblado; aumentó el número de docentes con nivel de formación magister (+104 docentes-maestría; 58.6%) y pregrado (+29 docentes-pregrado; 23.8%). Los docentes con nivel de formación de especialización se observa una disminución (-68 docentes-especialización; 44.1%).

Al comparar con SUE, vemos que la tendencia del sistema a aumentar el total de docentes con nivel de formación en doctorado.

• **Gasto en Personal Administrativo<sup>2</sup> (Miles de pesos, base= 2008)**

	2003	2004	2005	2006	2007	2008	Variación (2003-2008)
UTP	6.121.670	6.042.150	5.269.681	5.384.493	8.376.574	10.254.982	67,5%
SUE	605.045.419	787.775.396	783.730.179	827.906.617	857.706.700	756.941.854	25,1%

Fuente: Matriz de Indicadores SUE

La Universidad Tecnológica de Pereira ha aumentado su gasto en personal administrativo en el periodo comprendido (+4.113 millones; 67.5%)

• **Aportes de la Nación:** Recursos financieros provenientes del Estado en millones de pesos (base=2008)

	2003			2008			Diferencia	Variación (2003-2008)
	Aportes*	Pensiones	TOTAL	Aportes*	Pensiones	TOTAL		
Aportes Nación - UTP	50.070	10.660	60.730	48.980	10.827	59.807	-923	-1,52%
SUE	1.615.213	193.403	1.808.615	1.595.261	190.412	1.785.672	-22.943	-1,27%
Porcentaje UTP	3,10%	5,51%	3,36%	3,07%	5,69%	3,35%	-0,01%	
Aportes Per Cápita – UTP	6,86			3,81			-3,05	-44,47%
Aportes Per Cápita - SUE	5,00			3,68			-1,32	-26,39%

\*Art 86 +Art 87 + Inversiones - Pensiones

Aportes per Cápita: Aportes/ Matrícula Presencial + (Matrícula a Distancia \* 60%)

Fuente: Ministerio de Hacienda y Crédito Público – SNIES

La UTP recibe alrededor del 3% del presupuesto que la Nación asigna a las universidades públicas. En aportes per cápita para esta institución podemos ver que este valor ha decrecido en los años en consideración, siguiendo las tendencias observadas en el total del SUE.

<sup>2</sup> Comprende la remuneración del personal administrativo, en el se incluyen: salarios integrales, sueldos, horas extras, comisiones, viáticos, auxilio de transporte, prestaciones sociales, aportes parafiscales, bonificaciones, pensiones de jubilación y demás gastos de personal administrativo.



Libertad y Orden

- **Ingresos Propios Matrícula\***: Total ingresos de la institución por concepto de matrículas de pregrado y posgrado en miles de pesos (base=2008)

	2003	2004	2005	2006	2007	2008
<b>Ingresos Propios UTP</b>	1.888.574	5.718.523	4.818.306	4.432.150	8.900.047	14.585.438
<b>Total Ing. Oper. UTP</b>	70.997.109	86.947.683	103.917.958	86.879.976	87.497.554	89.539.241
<b>Porcentaje</b>	2,66%	6,58%	4,64%	5,10%	10,17%	16,29%

\*(Ing. Oper.- Matrícula) + (Ing. Oper. - Derechos Académicos) – (Ing. Oper -Devoluciones y Descuentos en Matrícula)

Fuente: SNIES

La Universidad Tecnológica de Pereira ha reportado un aumento de los ingresos propios por matrícula entre 2006 y 2007 (4.467 millones; 100,8%) y entre 2008 y 2007 (5.685 millones; 63,9%). Estos ingresos operacionales por matrícula representaron en el total de ingresos operacionales de la el 10,2% en 2007 y el 16,3% en 2008.

### Formación

- **Programas acreditados de alta calidad con matrícula**

		2003	2004	2005	2006	2007	2008	Variación (2008-2003)
<b>UTP</b>	<b>Programas Acreditados de Alta Calidad</b>	6	3	5	7	8	8	33,33%
	<b>Programas Pregrado*</b>	25	28	28	26	28	30	20,00%
	<b>Matrícula de Programas con Acreditación de Alta Calidad</b>	2.657	1.422	2.776	4.495	4.726	5.433	104,48%
	<b>Total Matrícula Pregrado</b>	6.729	7.912	9.201	10.016	10.963	12.015	78,56%
	<b>Participación de Matrícula en Programas de Alta Calidad</b>	39,49%	17,97%	30,17%	44,88%	43,11%	45,22%	-
<b>SUE</b>	<b>Programas Acreditados de Alta Calidad</b>	81	85	104	136	199	248	206,17%
	<b>Programas Pregrado*</b>	1.162	1.265	1.245	1.216	1.249	1.262	8,61%
	<b>Matrícula de Programas con Acreditación de Alta Calidad</b>	34.401	31.743	37.284	53.352	91.423	113.055	228,64%
	<b>Total Matrícula Pregrado</b>	346.946	371.889	405.477	426.107	450.577	474.604	36,79%
	<b>Participación de Matrícula en Programas de Alta Calidad</b>	9,92%	8,54%	9,20%	12,52%	20,29%	23,82%	-

\*Programas que registraron matrícula de estudiantes en el SNIES

Fuente: SNIES - CNA

La matrícula en programas de pregrado en la Universidad Tecnológica de Pereira ha tenido un gran crecimiento de 2003 a 2008 (+5.286 estudiantes; 78,56%) siguiendo las tendencias a nivel nacional, lo mismo ha ocurrido en la matrícula que esta universidad reporta en sus programas de alta calidad (2.276 estudiantes; 104,5%).

Se destacan los programas de alta calidad dentro de la Universidad Tecnológica de Pereira, pues aunque son 8 programas en 2008 de un total de 50, estos acumulan el 42,3% de la matrícula en esta universidad para ese mismo año.



Libertad y Orden

Ministerio de Educación Nacional  
Subdirección de Desarrollo Sectorial  
República de Colombia

- Estadísticas Poblacionales

		2003	2004	2005	2006	2007	2008	Variación (2003-2008)
UTP	Primer Curso	1.829	2.355	2.815	2.710	2.613	2.669	45,9%
	Matrícula Pregrado	6.729	7.912	9.201	10.016	10.963	12.015	78,6%
	Matrícula Posgrado	573	600	580	522	832	848	48,0%
	Graduados Pregrado	424	703	754	724	704	1.012	138,7%
	Graduados Posgrado	62	92	132	135	150	196	216,1%
SUE	Primer Curso	82.200	95.280	102.540	101.055	124.058	115.540	40,6%
	Matrícula Pregrado	331.088	355.330	386.471	405.887	430.972	454.453	37,3%
	Matrícula Posgrado	15.858	16.580	19.006	20.239	19.687	20.264	27,8%
	Graduados Pregrado	39.609	40.997	38.212	36.633	43.877	43.311	9,3%
	Graduados Posgrado	6.741	6.582	6.394	7.222	7.854	7.917	17,4%

Fuente: SNIES - Observatorio Laboral para la Educación

La Universidad Tecnológica de Pereira muestra un incremento significativo en las variables poblacionales en comparación con las demás universidades del SUE en el periodo 2003 a 2008.

Se destaca el crecimiento en la matrícula de pregrado, específicamente el nivel universitario fue el que más aumentó (+4.755 estudiantes, 86.8%), seguido del nivel de formación tecnológico (+378 estudiantes, 30.2%). La matrícula de posgrado muestra incremento para el nivel de formación en maestría (+168 estudiantes, 38.4%).

- Exámenes de Calidad de la Educación Superior - ECAES

		2003	2004	2005	2006	2007	2008
UTP	Estudiantes con Puntajes superiores al 75%	179	216	181	179	181	238
	Nivel de Inglés de estudiantes en B2 - ECAES					104	61
	Graduados Pregrado	424	703	754	724	704	1012
	Estudiantes ECAES/Estudiantes Graduados	42,2%	30,7%	24,0%	24,7%	25,7%	23,5%
SUE	Estudiantes con Puntajes superiores al 75%	6.792	9.447	9.137	6.792	7.250	6.574
	Nivel de Inglés de estudiantes en B2 - ECAES					1.836	1.382
	Graduados Pregrado	39.609	40.997	38.212	36.633	43.877	43.311
	Estudiantes ECAES/Estudiantes Graduados	17,1%	23,0%	23,9%	18,5%	16,5%	15,2%
<b>ECAES 75% UTP/ECAES 75% SUE</b>		2,6%	2,3%	2,0%	2,6%	2,5%	3,6%
<b>GRADUADOS UTP/GRADUADOS SUE</b>		1,1%	1,7%	2,0%	2,0%	1,6%	2,3%

Fuente: Matriz de Indicadores SUE - Observatorio Laboral Para Educación



Libertad y Orden

El número de estudiantes que se encuentran en el cuartil superior de resultados ECAES proporcionalmente a los estudiantes graduados de la Universidad Tecnológica de Pereira ha sido históricamente mayor que el mismo indicador para el sistema SUE; sin embargo este número ha disminuido a través del tiempo acercándose más a los resultados de las 32 universidades públicas, esto ha sido influenciado por el incremento en el número de graduados de pregrado para esta universidad. Esta institución acumuló el 3.6% de los estudiantes en el cuartil más alto de las pruebas ECAES para el total del SUE en el año 2008.

### **Ciencia Tecnología e Innovación**

- **Grupos de investigación reconocidos por Colciencias:**

En la reciente convocatoria de grupos de investigación en el año 2008, quedaron clasificados en Colciencias los siguientes grupos:

<b>Categoría</b>	<b>UTP</b>	<b>SUE</b>	<b>Participación (UTP/SUE)</b>
<b>A1</b>	2	99	2,0%
<b>A</b>	8	184	4,3%
<b>B</b>	15	442	3,4%
<b>C</b>	22	501	4,4%
<b>D</b>	30	836	3,6%
<b>total</b>	77	2062	3,7%

Fuente: Colciencias

La Universidad Tecnológica de Pereira logró 2 grupos en la categoría A1, es decir 2.0% del total de grupos tipo A1 del SUE pertenecen a esta institución; la mayor participación de grupos de investigación de esta institución se logró en la categoría C con 22 grupos, es decir, 4.4% del total de grupos en esta categoría en el SUE.

Esta Institución reúne al 3.7% del total de grupos de investigación para el sistema SUE.

- **Número de revistas indexadas de la institución de acuerdo con las clasificaciones del Índice Bibliográfico Nacional Publindex:**

	<b>2003</b>	<b>2004</b>	<b>2005</b>	<b>2006</b>	<b>2007</b>	<b>2008</b>	Variación 2003-2008
<b>A1</b>	0	0	0	0	0	0	0
<b>A2</b>	0	0	0	0	0	0	0
<b>B</b>	0	0	0	0	0	0	0
<b>C</b>	2	2	2	2	2	2	0
<b>Total</b>	2	2	2	2	2	2	0

Fuente: Colciencias

El número de revistas indexadas por La Universidad Tecnológica de Pereira no ha presentado registro para las categorías A1, A2 Y B; mientras que la categoría C presenta dos revistas indexadas a lo largo del periodo comprendido.



Libertad y Orden

La Universidad Tecnológica de Pereira acumuló el 3.2% del total de revistas indexadas categoría C en el año 2008.

• **Número de artículos en revistas indexadas según el índice de Colciencias**

	2003	2004	2005	2006	2007	2008	Variación 2003-2008
<b>A1</b>	0	5	8	5	7	3	3
<b>A2</b>	1	15	15	6	11	11	10
<b>B</b>	0	0	6	8	7	7	7
<b>C</b>	41	114	146	118	250	180	139

Fuente: Colciencias

La Universidad Tecnológica de Pereira ha aumentado su producción de artículos en revistas indexadas para todas las categorías, A1 (+3 Artículos) que representan un 0.5% del total de artículos en revistas indexadas del SUE para el año 2008.

Esta institución aumento el registro de artículos en revistas indexadas para el año 2007 en la categoría C, llegando a representar 14.5% del total del SUE para esta variable.

• **Número de patentes nacionales e internacionales y secretos industriales de la institución**

La Universidad Tecnológica de Pereira no muestra registro de patentes para el periodo comprendido.

**Extensión**

• **Docentes vinculados en el desarrollo de la extensión (TCE)\***

	2003	2004	2005	2006	2007	2008
<b>UTP</b>	3	8	8	8	9	12
<b>Total DTC – UTP</b>	473	494	506	533	568	567
<b>Participación Docentes en Extensión - UTP</b>	0,5%	1,5%	1,6%	1,6%	1,6%	2,1%
<b>SUE</b>	240	308	377	709	1.121	1.037
<b>Total DTC – SUE</b>	15.962	16.798	18.248	20.344	20.421	20.037
<b>Participación Docentes en Extensión - SUE</b>	1,5%	1,8%	2,1%	3,5%	5,5%	5,2%

Fuente: Matriz de Indicadores SUE

\*Tiempo Completo Equivalente = (Profesores tiempo completo) + (Docentes medio tiempo/2) + (Suma Horas Cátedra Docente/18\*40)

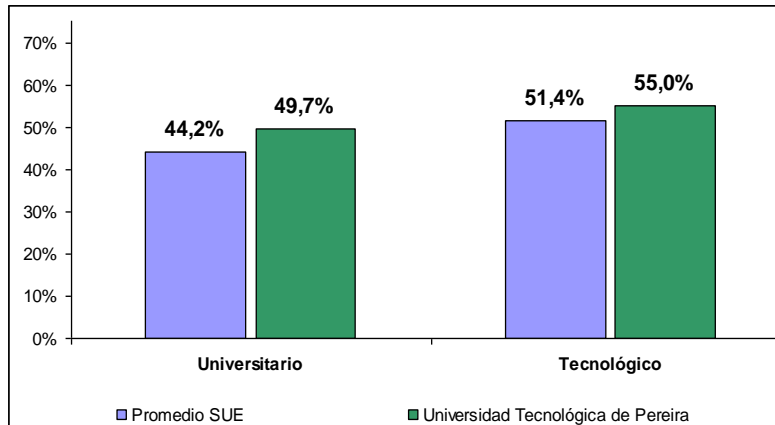
Los docentes en tiempo completo equivalente que participa en actividades de extensión ha aumentado en los años en consideración, proporcional al número de docentes tiempo completo equivalente disponibles en la UTP, siguiendo la misma tendencia de este indicador en las universidades del sistema SUE; sin embargo, la UTP todavía está muy por debajo en este indicador comparado con las demás universidades del SUE.



Libertad y Orden

**Bienestar**

**Deserción por cohorte y nivel de formación**

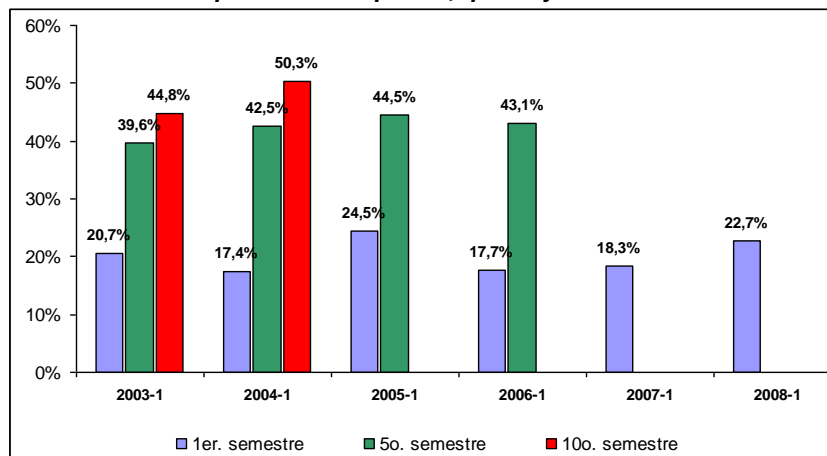


**Fuente:** SNIES-SPADIES, consultado en febrero de 2010.

**Nota:** Datos promedio a décimo semestre para universitario y a sexto semestre para tecnológico.

La Universidad Tecnológica de Pereira (UTP) presenta tasas de deserción por cohorte algo superiores al promedio del SUE, tanto para el nivel tecnológico como para el universitario, aunque para este último la diferencia es mayor, llegando a ser de 5,5 puntos porcentuales, frente a 3,6 puntos porcentuales en el nivel tecnológico.

**Deserción por cohorte a primer, quinto y décimo semestre**



**Fuente:** SNIES-SPADIES, consultado en febrero de 2010.

**Nota:** Datos para nivel universitario.

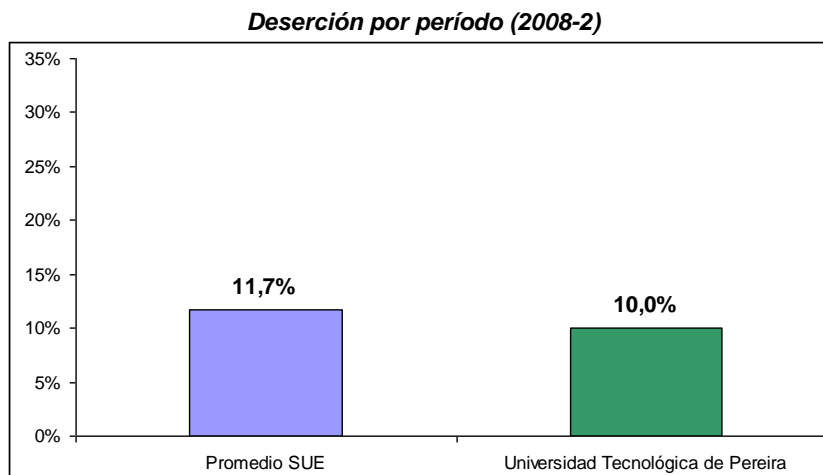
Mirada por semestre, con corte al primero, quinto y décimo, lo que se puede observar para la UTP es un comportamiento de la tasa de deserción por cohorte a primer semestre con una tendencia ligeramente creciente entre 2003-1 y 2008-1; a quinto semestre se observa una tendencia un poco



Libertad y Orden

más estable, pero vuelve a ser creciente a décimo semestre. En general se observa que, para el nivel universitario, la deserción por cohorte en la UTP ha venido siendo más fuerte en los primeros semestres, pues para las cohortes 2003-1 a 2006-1 se puede notar un salto muy importante entre el primer y el quinto semestre.

A décimo semestre, la deserción por cohorte en la UTP está muy cerca al promedio a décimo semestre de todo el SUE.



**Fuente:** SNIES-SPADIES, consultado en febrero de 2010.

**Nota:** Datos promedio a décimo semestre para nivel universitario.

Contrario a la deserción por cohorte, la deserción por período para la UTP (con datos a 2008-2) es inferior al promedio del SUE; sin embargo, y a pesar de estar cerca al promedio, no es de las instituciones con menor tasa de deserción por período del SUE.

### **Observatorio Laboral para la Educación**

- **Graduados por nivel de formación 2008:**

Nivel de formación	UTP	SUE	Participación (UTP / SUE)
Tecnológica	176	4.757	3,70%
Universitaria	836	38.554	2,17%
Especialización	108	6.766	1,60%
Maestría	88	1.073	8,20%
Doctorado		78	0,00%
<b>TOTAL</b>	<b>1.208</b>	<b>51.228</b>	<b>2,36%</b>

Fuente: Observatorio Laboral Para La Educación

La mayor participación de graduados que registra esta universidad está en el nivel de maestría. El 8.2% de los graduados de las universidades que componen el SUE en el nivel de maestría son de





Libertad y Orden

la Universidad Tecnológica de Pereira, seguidos por el 3.7% de los graduados del nivel tecnológico.

- **Recién graduados\* – salarios de entrada 2008:**

NIVEL DE ESTUDIO	Medidas	
	Salario de Entrada**	
NIVEL DE FORMACION	UTP	SUE
Promedio Total Graduados	\$ 1.484.499	\$ 1.380.063
Promedio Graduados Pregrado	\$ 1.337.165	\$ 1.194.990
TECNOLOGICA	\$ 928.365	\$ 930.317
UNIVERSITARIA	\$ 1.415.399	\$ 1.236.197
Promedio Graduados Posgrado	\$ 2.081.944	\$ 2.300.542
ESPECIALIZACION	\$ 1.878.969	\$ 2.154.350
MAESTRIA	\$ 2.166.297	\$ 2.615.423
DOCTORADO		\$ 4.701.013

Fuente- Observatorio Laboral Para La Educación

\*Graduados 2007

\*\*Corresponde al ingreso base de cotización (IBC) – Ver Notas

Los graduados de la Universidad Tecnológica de Pereira presentan mayores retornos salariales que el promedio de las universidades públicas para los programas de pregrado (+\$142.175 pesos, 10,6%). Para los programas de posgrado, los graduados de las universidades públicas del sistema SUE perciben un mayor nivel de salario inicial, y esta diferencia se hace más grande a mayores niveles de educación.

**Notas:**

- Los resultados que se presentan provienen de la integración de la información censal de graduados suministrada directamente por las Instituciones de Educación Superior (IES) con las bases de datos de cotización al sistema general de seguridad social y del Registro Único de Aportantes (RUA) de los Ministerios de la Protección Social y de Hacienda y Crédito Público respectivamente.
- El Ingreso Base de Cotización (IBC) es la porción del salario del trabajador que se toma como base para aplicar el porcentaje de aporte respectivo al momento de realizar la cotización al Sistema General de Seguridad Social en Salud. El valor del IBC no incluye primas técnicas, salario en especie o gastos de representación.
- Los valores de IBC están a precios de 2008
- Los valores de IBC que se incluyen en el sistema de información corresponden a la información de los cotizantes dependientes que pertenecen al régimen contributivo. Es importante señalar que aunque para los trabajadores dependientes (empleados) el IBC es igual al salario mensual devengado, esta es una medida del ingreso que subestima en cierta medida el ingreso personal dado que recoge tan solo las remuneraciones laborales y no los ingresos que provienen de otras fuentes.
- El cálculo del IBC no incluye a los trabajadores independientes, ni a los graduados de programas relacionados con el sector militar o policial.