



Libertad y Orden

Universidad Surcolombiana

Resumen de estadísticas 2003 - 2008

La información que incluye este resumen corresponde a la reportada por la institución de educación superior al Sistema Nacional de Información de Educación Superior – SNIES – al Observatorio Laboral para la Educación, al Sistema de Prevención y Análisis de la Deserción en Las Instituciones de Educación Superior – SPADIES - a Colciencias y al Modelo de Indicadores de Gestión del Sistema Universitario Estatal – SUE

Capacidad Disponible

- **Infraestructura Física:** área en metros cuadrados destinada para uso misional

	2003	2004	2005	2006	2007	2008	Variación (2003-2008)
Área Construida* - Surcolombiana	31.151	33.420	33.420	34.345	34.345	34.345	10,3%
Total Área Construida* - SUE	2.159.542	2.207.797	2.303.416	2.433.669	2.530.210	2.659.768	23,2%

*No incluye terrenos y bienes inmuebles en comodato o en arriendo, que sean para uso misional, áreas de protección ambiental, terrenos no dedicados a lo misional, terrenos baldíos, parqueaderos, vías peatonales y vehiculares, zonas verdes, áreas dedicadas a la explotación agrícola y pecuaria de especies mayores.

Fuente: Matriz de Indicadores SUE

El área construida de la Universidad Surcolombiana ha crecido en planta física dedicada a uso misional durante el periodo comprendido, siendo el crecimiento más significativo entre los años 2003 y 2004 (+2.2687 metros cuadrados, +7,0%).

Esta universidad aumento su infraestructura física en 10,3% entre 2003 y 2008, para un total de 3.194 nuevos metros cuadrados para uso misional.

- **Docentes en Tiempos Completos equivalentes (TCE¹) según máximo nivel de formación**

	2003		Participación (Surcolombiana/SUE)	2008		Participación (Surcolombiana/SUE)	Variación (2003-2008)	
	Surcolombiana	SUE		Surcolombiana	SUE		Surcolombiana	SUE
Pregrado	47	4.961	0,9%	43	5.344	0,8%	-8,2%	7,7%
Especialización	101	4.457	2,3%	117	5.318	2,2%	15,2%	19,3%
Magister	166	5.300	3,1%	172	7.199	2,4%	3,7%	35,8%
Doctorado	17	1.245	1,4%	23	2.175	1,1%	32,1%	74,7%
Total	332	15.962	2,1%	355	20.037	1,8%	7,0%	25,5%

Fuente: SNIES - Matriz de Indicadores SUE

¹ Tiempo Completo Equivalente = (Profesores tiempo completo) + (Docentes medio tiempo/2) + (Suma Horas Cátedra Docente/18*40)



Libertad y Orden

La Universidad Surcolombiana ha aumentado el total de docentes tiempo completo equivalente en todos niveles de formación (+23 docentes; 7,0%).

Se destaca en esta universidad el crecimiento en el número de docentes con nivel de formación de doctorado (+6 docentes-doctorado; +32,1%), magister (+6 docente-magister; 3,7%), especialización (+15 docentes-especialización; 15,2%); mientras que el número de docentes con nivel de formación de pregrado disminuyó (-4 docentes-pregrado; -8,2%).

• **Gasto en Personal Administrativo² (Miles de pesos, base= 2008)**

	2003	2004	2005	2006	2007	2008	Variación (2003-2008)
Surcolombiana	9.096.608	7.113.852	9.344.462	7.645.227	7.857.782	16.895.266	85,7%
SUE	605.045.419	787.775.396	783.730.179	827.906.617	857.706.700	756.941.854	25,1%

Fuente: Matriz de Indicadores SUE

La Universidad Surcolombiana ha aumentado el gasto en personal administrativo a precios del 2008 en el periodo comprendido (+7.798 millones; +85.7%).

• **Aportes de la Nación:** Recursos financieros provenientes del Estado en millones de pesos (base=2008)

	2003			2008			Diferencia	Variación (2003-2008)
	Aportes*	Pensiones	TOTAL	Aportes*	Pensiones	TOTAL		
Aportes Nación - Surcolombiana	33.884	-	33.884	33.741	-	33.741	-143	-0,42%
SUE	1.615.213	193.403	1.808.615	1.595.261	190.412	1.785.672	-22.943	-1,27%
Porcentaje Surcolombiana	2,10%	0,00%	1,87%	2,12%	0,00%	1,89%	0,02%	
Aportes Per Cápita - Surcolombiana	6,34			4,39			-1,95	-30,75%
Aportes Per Cápita - SUE	5,00			3,68			-1,32	-26,39%

*Art 86 +Art 87 + Inversiones - Pensiones

Aportes per Cápita: Aportes/ Matrícula Presencial + (Matrícula a Distancia * 60%)

Fuente: Ministerio de Hacienda y Crédito Público - SNIES

La Universidad Surcolombiana recibe alrededor de dos puntos porcentuales del presupuesto que la Nación asigna a las Universidades Públicas de SUE. En aportes per cápita para esta institución podemos ver que este valor ha disminuido en los años en consideración siguiendo las tendencias observadas en el total del SUE.

² Comprende la remuneración del personal administrativo, en el se incluyen: salarios integrales, sueldos, horas extras, comisiones, viáticos, auxilio de transporte, prestaciones sociales, aportes parafiscales, bonificaciones, pensiones de jubilación y demás gastos de personal administrativo



Libertad y Orden

- **Ingresos Propios Matrícula***: Total ingresos de la institución por concepto de matrículas de pregrado y posgrado en miles de pesos (base=2008)

	2003	2004	2005	2006	2007	2008
Ingresos Propios Surcolombiana	3.591.895	4.138.420	4.849.213	5.114.989	7.513.212	7.948.405
Total Ing. Oper. Surcolombiana	45.229.899	45.849.355	47.383.228	45.248.492	52.232.932	61.211.713
Participación	7,94%	9,03%	10,23%	11,30%	14,38%	12,99%

*(Ing. Oper.- Matrícula) + (Ing. Oper. - Derechos Académicos) – (Ing. Oper -Devoluciones y Descuentos en Matrícula)

Fuente: SNIES

La Universidad Surcolombiana aumentó los ingresos propios recibidos por concepto de matrícula en 121.3%, es decir, en 4.356 millones a precios constantes de 2008 en el periodo comprendido. El periodo de más crecimiento fue el año 2007 (2.398 millones; 46.9%).

Los ingresos operacionales por matrícula representaron en el total de ingresos operacionales 14.38% en el año 2007 y 12.99% en el año 2008.

Formación

- **Programas acreditados de alta calidad con Matrícula**

		2003	2004	2005	2006	2007	2008	Variación (2003-2008)
Surcolombiana	Programas Acreditados de Alta Calidad				1	3	7	-
	Programas Pregrado*	34	33	32	28	27	25	-26,47%
	Matrícula de Programas con Acreditación de Alta Calidad	0	0	0	489	1.098	3.079	-
	Total Matrícula Pregrado	5.252	5.389	5.869	6.594	7.147	7.332	39,60%
	Participación de Matrícula en Programas de Alta Calidad	0,00%	0,00%	0,00%	7,42%	15,36%	41,99%	-
SUE	Programas Acreditados de Alta Calidad	81	85	104	136	199	248	206,17%
	Programas Pregrado*	1.162	1.265	1.245	1.216	1.249	1.262	8,61%
	Matrícula de Programas con Acreditación de Alta Calidad	34.401	31.743	37.284	53.352	91.423	113.055	228,64%
	Total Matrícula Pregrado	331.088	355.330	386.471	405.887	430.972	454.453	37,26%
	Participación de Matrícula en Programas de Alta Calidad	9,92%	8,54%	9,20%	12,52%	20,29%	23,82%	-

*Programas que reportaron matrícula de estudiantes en el SNIES

Fuente: SNIES - CNA

La Universidad Surcolombiana presenta registro de programas de alta calidad desde el año 2006. Esta institución ha incrementado el número de programas y consecuentemente la matrícula en programas de alta calidad, siendo un 42.0% dentro de la matrícula de pregrado en esta institución en el año 2008.



Libertad y Orden

- **Matrícula**

		2003	2004	2005	2006	2007	2008	Variación (2003-2008)
Surcolombiana	Primer Curso	1.442	1.777	1.747	1.812	2.201	2.259	56,7%
	Matrícula Pregrado	5.252	5.389	5.869	6.594	7.147	7.332	39,6%
	Matrícula Posgrado	111	143	239	339	342	354	218,9%
	Graduados Pregrado	901	674	191	632	795	898	-0,3%
	Graduados Posgrado	59	77	40	1	209	204	245,8%
SUE	Primer Curso	95.813	112.528	121.912	119.067	149.966	142.613	48,8%
	Matrícula Pregrado	331.088	355.330	386.471	405.887	430.972	454.453	37,3%
	Matrícula Posgrado	15.858	16.580	19.006	20.239	19.687	20.264	27,8%
	Graduados Pregrado	39.609	40.997	38.212	36.633	43.877	43.311	9,3%
	Graduados Posgrado	6.272	6.569	6.379	7.210	8.031	7.917	26,2%

Fuente: SNIES - Observatorio Laboral para la Educación

La Universidad Surcolombiana muestra tendencias de crecimiento en la matrícula para pregrado (+2.080 estudiantes; 56.7%), estudiantes de primer curso (+817 estudiantes; 56.7%), matrícula de posgrado (+243 estudiantes; 218.9%) y graduados de posgrado (+145 estudiantes; 245.8%) mientras que los graduados de pregrado disminuyeron (-3 graduados; -0.3%)

Para la Universidad Surcolombiana en matrícula de pregrado por nivel de formación, el universitario ha aumentado (+2.078 estudiantes, 40.8%) y el nivel tecnológico (+2 estudiantes; 1.3%).

El reporte de matrícula de posgrado muestra que la Universidad Surcolombiana aumento la matrícula en programas de especialización (+243 estudiantes; 218.9%)

- **Exámenes de Calidad de la Educación Superior - ECAES**

		2003	2004	2005	2006	2007	2008
Surcolombiana	Estudiantes con Puntajes superiores al 75%	107	174	221	107	198	208
	Nivel de Inglés de estudiantes en B2 - ECAES					38	51
	Graduados Pregrado	901	674	191	632	795	898
	Estudiantes ECAES/Estudiantes Graduados	11,9%	25,8%	115,7%	16,9%	24,9%	23,2%
SUE	Estudiantes con Puntajes superiores al 75%	6.792	9.447	9.137	6.792	7.250	6.574
	Nivel de Inglés de estudiantes en B2 - ECAES					1.836	1.382
	Graduados Pregrado	39.609	40.997	38.212	36.633	43.877	43.311
	Estudiantes ECAES/Estudiantes Graduados	17,1%	23,0%	23,9%	18,5%	16,5%	15,2%
ECAES 75% Surcolombiana/ECAES 75% SUE		1,6%	1,8%	2,4%	1,6%	2,7%	3,2%
GRADUADOS Surcolombiana /GRADUADOS SUE		2,3%	1,6%	0,5%	1,7%	1,8%	2,1%

Fuente: Matriz de Indicadores SUE - Observatorio Laboral Para la Educación



Libertad y Orden

El número de estudiantes que se encuentran en el cuartil superior de resultados ECAES proporcionalmente a los estudiantes graduados la Universidad Surcolombiana presenta un pico en el año 2005 debido a la reducción del número de graduados de pregrado; comparado con el SUE, esta institución ha mantenido resultados cercanos a los del total del sistema. Esta institución acumuló el 3.2% de los estudiantes en el cuartil más alto de las pruebas ECAES para el total del SUE en el año 2008.

Ciencia Tecnología e Innovación

- **Grupos de investigación reconocidos por Colciencias:**

En la reciente convocatoria de grupos de investigación en el año 2008, quedaron clasificados en Colciencias los siguientes grupos:

Categoría	Surcolombiana	SUE	Participación (Surcolombiana/SUE)
A1	1	99	1,0%
A	1	184	0,5%
B	7	442	1,6%
C	13	501	2,6%
D	6	836	0,7%
total	28	2062	1,4%

Fuente: Colciencias

La Universidad Surcolombiana logró 1 grupo en la categoría A1, es decir 1.0% del total de grupos tipo A1 en el SUE pertenecen a esta institución; la mayor participación de grupos de investigación de esta institución se logró en la categoría C con 13 grupos, es decir, 2.6% del total de grupos en esta categoría en el SUE.

Esta Institución reúne al 1.4% del total de grupos de investigación para el sistema SUE.

- **Número de revistas indexadas de la institución de acuerdo con las clasificaciones del Índice Bibliográfico Nacional Publindex:**

La Universidad Surcolombiana no muestra registro de revistas indexadas según las clasificaciones del Índice Bibliográfico Nacional.



Libertad y Orden

- **Número de artículos en revistas indexadas según el índice de Colciencias**

	2003	2004	2005	2006	2007	2008	Variación 2003-2008
A1	0	0	2	0	2	1	1
A2	0	2	3	0	0	7	7
B	0	6	0	5	2	0	0
C	0	0	1	2	2	8	8

Fuente: Colciencias

La Universidad Surcolombiana muestra registro de artículos en revistas indexadas para todas las categorías; se destaca el artículo clasificados A1, así como los artículos clasificados a2(+7 artículos).

- **Número de patentes nacionales e internacionales y secretos industriales de la institución**

La Universidad Surcolombiana no muestra registro de patentes para el periodo comprendido.

Extensión

- **Docentes vinculados en el desarrollo de la extensión (TCE)***

	2003	2004	2005	2006	2007	2008
DTCE en extensión - Surcolombiana	3	3	3	5	8	3
Total DTC - Surcolombiana	332	335	339	338	345	355
Participación Docentes en Extensión – Surcolombiana	0,9%	0,9%	0,9%	1,5%	2,4%	0,9%
DTCE en extensión - SUE	240	308	377	709	1.121	1.037
Total DTC – SUE	15.962	16.798	18.248	20.344	20.421	20.037
Participación Docentes en Extensión - SUE	1,5%	1,8%	2,1%	3,5%	5,5%	5,2%

Fuente: Matriz de Indicadores SUE

*Tiempo Completo Equivalente = (Profesores tiempo completo) + (Docentes medio tiempo/2) + (Suma Horas Cátedra Docente/18*40)

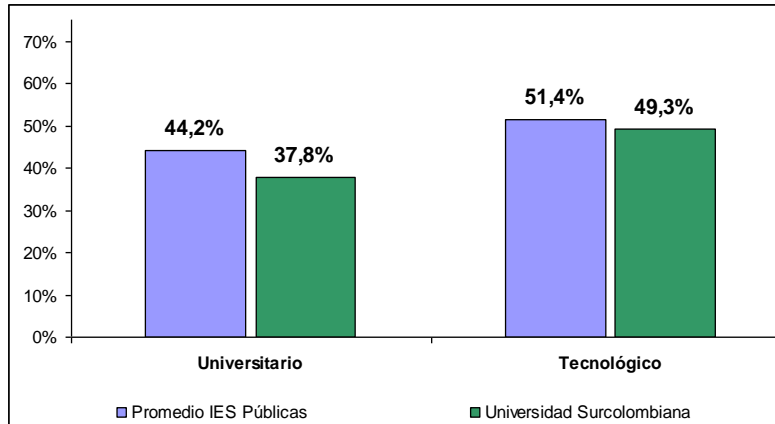
El número de docentes en tiempo completo equivalente que participa en actividades de extensión proporcional al número de docentes tiempo completo equivalente disponibles en la Universidad Surcolombiana presenta un pico en el año 2007 por el aumento en el número de docentes en actividades de extensión, sin embargo, este indicador muestra que la Universidad del Surcolombiana se encuentra por debajo de los esfuerzos del total del SUE en localizar docentes en actividades de extensión.



Libertad y Orden

Bienestar

Deserción por cohorte y nivel de formación

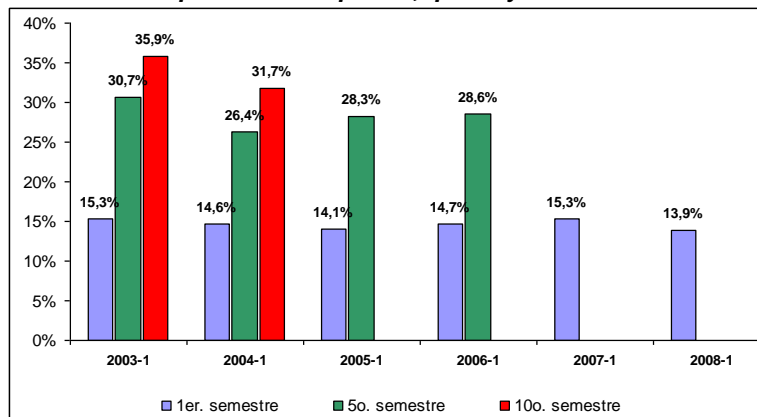


Fuente: SNIES-SPADIES, consultado en febrero de 2010.

Nota: Datos promedio a décimo semestre para universitario y a sexto semestre para tecnológico.

La deserción por cohorte en La Universidad Surcolombiana a nivel universitario esta 4 puntos por debajo del promedio de las IES públicas, en cuanto al nivel tecnológico la tasa de deserción (49.3%) también se encuentra por debajo del promedio de las IES públicas (51.4%).

Deserción por cohorte a primer, quinto y décimo semestre



Fuente: SNIES-SPADIES, consultado en febrero de 2010.

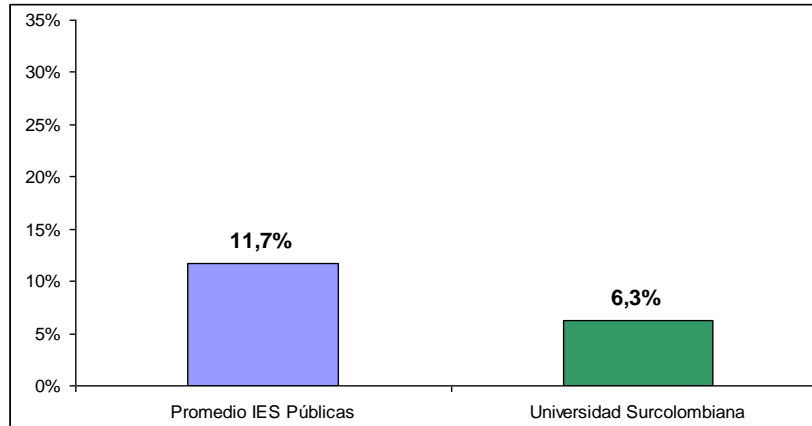
Nota: Datos para nivel universitario.

En dos de los puntos de referencia (a primer y quinto semestre), se observa un comportamiento discreto a lo largo del tiempo que se mantiene alrededor del 14% para el primer semestre y de 28% en el quinto. Del dato a décimo semestre, se puede decir que el valor es inferior al referente universitario nacional de 44,9%.



Libertad y Orden

Deserción por período (2008-2)



Fuente: SNIES-SPADIES, consultado en febrero de 2010.

Nota: Datos promedio a décimo semestre para nivel universitario.

La deserción por período en La Universidad Surcolombiana está por debajo del promedio de las IES públicas.

Observatorio Laboral Para La Educación

- **Graduados por nivel de formación 2008:**

Nivel de formación	Surcolombiana	SUE	Participación (Surcolombiana / SUE)
Tecnológica	13	4.757	0,27%
Universitaria	885	38.554	2,30%
Especialización	204	6.766	3,02%
Maestría		1.073	0,00%
Doctorado		78	0,00%
TOTAL	1.102	51.228	2,15%

Fuente: Observatorio Laboral Para La Educación

La mayor participación de graduados que registra esta universidad está en el nivel especialización. El 3.02% de los graduados de las universidades que componen el SUE en el nivel de especialización son de la Universidad Surcolombiana, seguidos por el 2.3% de los graduados de nivel de formación universitaria.



Libertad y Orden

- **Recién graduados* – salarios de entrada - 2008:**

NIVEL DE ESTUDIO	Medidas	
	IBC*	
NIVEL DE FORMACION	Surcolombiana	SUE
Promedio Total Graduados	\$ 1.390.095	\$ 1.380.063
Promedio Graduados Pregrado	\$ 1.298.076	\$ 1.194.990
TECNOLOGICA		\$ 930.317
UNIVERSITARIA	\$ 1.298.076	\$ 1.236.197
Promedio Graduados Posgrado	\$ 2.101.601	\$ 2.300.542
ESPECIALIZACION	\$ 2.101.601	\$ 2.154.350
MAESTRIA		\$ 2.615.423
DOCTORADO		\$ 4.701.013

Fuente- Observatorio Laboral Para La Educación

*Graduados 2007

**Corresponde al ingreso base de cotización (IBC) – Ver Notas

Los graduados de la Universidad Surcolombiana obtienen menores retornos que el promedio de las universidades públicas para los programas de posgrado (\$-198.941 pesos, -9.5%); mientras que los graduados de pregrado obtienen mayores retornos (+\$103.086 pesos; 7.9%)

Los graduados de esta institución con nivel de formación universitario obtienen más retornos que el promedio del SUE (\$61.879 pesos; 4.8%)

Notas:

- Los resultados que se presentan provienen de la integración de la información censal de graduados suministrada directamente por las Instituciones de Educación Superior (IES) con las bases de datos de cotización al sistema general de seguridad social y del Registro Único de Aportantes (RUA) de los Ministerios de la Protección Social y de Hacienda y Crédito Público respectivamente.
- El Ingreso Base de Cotización (IBC) es la porción del salario del trabajador que se toma como base para aplicar el porcentaje de aporte respectivo al momento de realizar la cotización al Sistema General de Seguridad Social en Salud. El valor del IBC no incluye primas técnicas, salario en especie o gastos de representación.
- Los valores de IBC están a precios de 2008
- Los valores de IBC que se incluyen en el sistema de información corresponden a la información de los cotizantes dependientes que pertenecen al régimen contributivo. Es importante señalar que aunque para los trabajadores dependientes (empleados) el IBC es igual al salario mensual devengado, esta es una medida del ingreso que subestima en cierta medida el ingreso personal dado que recoge tan solo las remuneraciones laborales y no los ingresos que provienen de otras fuentes.
- El cálculo del IBC no incluye a los trabajadores independientes, ni a los graduados de programas relacionados con el sector militar o policial.