



Libertad y Orden

Universidad de Sucre

Resumen de estadísticas 2003 - 2008

La información que incluye este resumen corresponde a la reportada por la institución de educación superior al Sistema Nacional de Información de Educación Superior – SNIES – al Observatorio Laboral para la Educación, al Sistema de Prevención y Análisis de la Deserción en Las Instituciones de Educación Superior – SPADIES - a Colciencias y al Modelo de Indicadores de Gestión del Sistema Universitario Estatal – SUE

Capacidad Disponible

- **Infraestructura Física:** área en metros cuadrados destinada para uso misional

	2003	2004	2005	2006	2007	2008	Variación (2003-2008)
Área Construida* - U. Sucre	12.607	14.780	18.211	19.867	19.867	19.867	57,6%
Total Área Construida* - SUE	2.159.542	2.207.797	2.303.416	2.433.669	2.530.210	2.659.768	23,2%

*No incluye terrenos y bienes inmuebles en comodato o en arriendo, que sean para uso misional, áreas de protección ambiental, terrenos no dedicados a lo misional, terrenos baldíos, parqueaderos, vías peatonales y vehiculares, zonas verdes, áreas dedicadas a la explotación agrícola y pecuaria de especies mayores.

Fuente: Matriz de Indicadores SUE

El área construida de la Universidad de Sucre ha crecido en planta física dedicada a uso misional durante el periodo comprendido, siendo el crecimiento más significativo entre los años 2004 y 2005 (+3.431 metros cuadrados, +23,0%).

Esta universidad aumento su infraestructura física en 57,6% entre 2003 y 2008, para un total de 7.260 nuevos metros cuadrados para uso misional.

- **Docentes en Tiempos Completos equivalentes (TCE¹) según máximo nivel de formación**

	2003		Participación U. Sucre/SUE	2008		Participación U. Sucre/SUE	Variación (2003-2008)	
	U. Sucre	SUE		U. Sucre	SUE		U. Sucre	SUE
Pregrado	35	4.961	0,7%	49	5.344	0,9%	40,2%	7,7%
Especialización	57	4.457	1,3%	89	5.318	1,7%	56,2%	19,3%
Magister	26	5.300	0,5%	53	7.199	0,7%	102,7%	35,8%
Doctorado	3	1.245	0,2%	7	2.175	0,3%	120,0%	74,7%
Total	121	15.962	0,8%	198	20.037	1,0%	63,1%	25,5%

Fuente: SNIES - Matriz de Indicadores SUE

¹ Tiempo Completo Equivalente = (Profesores tiempo completo) + (Docentes medio tiempo/2) + (Suma Horas Cátedra Docente/18*40)



Libertad y Orden

La Universidad Sucre ha aumentado el número de docentes tiempo completo equivalente en todos los niveles de formación (+76 docentes; 63,1%).

Se destaca en esta universidad el crecimiento en el total de docentes con nivel de formación de doctorado (+4 docentes-doctorado; +120,5%), magister (+27 docente-magister; 102,7%), especialización (+32 docentes-especialización; 56,2%) y pregrado (+14 docentes-pregrado; 40,2%)

• **Gasto en Personal Administrativo² (Miles de pesos, base= 2008)**

	2003	2004	2005	2006	2007	2008	Variación (2003-2008)
U. Sucre	1.571.411	1.465.021	2.047.844	2.480.599	2.388.461	2.285.103	45,4%
SUE	605.045.419	787.775.396	783.730.179	827.906.617	857.706.700	756.941.854	25,1%

Fuente: Matriz de Indicadores SUE

La Universidad de Sucre ha aumentado el gasto en personal administrativo a precios del 2008 en el periodo comprendido (+713 millones; +45.4%).

• **Aportes de la Nación:** Recursos financieros provenientes del Estado en millones de pesos (base=2008)

	2003			2008			Diferencia	Variación (2003-2008)
	Aportes*	Pensiones	TOTAL	Aportes*	Pensiones	TOTAL		
Aportes Nación - U. Sucre	10.789	-	10.789	10.667	-	10.667	-122	-1,13%
SUE	1.615.213	193.403	1.808.615	1.595.261	190.412	1.785.672	-22.943	-1,27%
Porcentaje U. Sucre	0,67%	0,00%	0,60%	0,67%	0,00%	0,60%	0,00%	
Aportes Per Cápita - U. Sucre	4,87			2,53			-2,33	-47,98%
Aportes Per Cápita - SUE	5,00			3,68			-1,32	-26,39%

*Art 86 +Art 87 + Inversiones - Pensiones

Aportes per Cápita: Aportes/ Matrícula Presencial + (Matrícula a Distancia * 60%)

Fuente: Ministerio de Hacienda y Crédito Público – SNIES

La Universidad de Sucre recibe alrededor de dos tercios de punto porcentual del presupuesto que la Nación asigna a las Universidades Públicas de SUE. En aportes per cápita para la Universidad de Sucre podemos ver que este valor ha disminuido en los años en consideración, siguiendo las tendencias observadas en el total del SUE.

² Comprende la remuneración del personal administrativo, en el se incluyen: salarios integrales, sueldos, horas extras, comisiones, viáticos, auxilio de transporte, prestaciones sociales, aportes parafiscales, bonificaciones, pensiones de jubilación y demás gastos de personal administrativo



Libertad y Orden

- **Ingresos Propios Matrícula***: Total ingresos de la institución por concepto de matrículas de pregrado y posgrado en miles de pesos (base=2008)

	2003	2004	2005	2006	2007	2008
Ingresos Propios - U. Sucre	2.130.382	2.060.499	2.608.624	3.457.418	3.472.932	3.782.536
Total Ing. Oper. U. Sucre	15.478.813	17.496.265	22.427.786	18.515.980	18.954.243	19.224.659
Participación	13,76%	11,78%	11,63%	18,67%	18,32%	19,68%

*(Ing. Oper.- Matrícula) + (Ing. Oper. - Derechos Académicos) – (Ing. Oper -Devoluciones y Descuentos en Matrícula)

Fuente: SNIES

Se destaca el aumento en los ingresos por matrícula entre el año 2005 y 2006 (+848 millones, 32,5%)

Los ingresos operacionales por matrícula representaron en el total de ingresos operacionales 18.3% en el año 2007 y 19.7% en el año 2008.

Formación

- **Programas acreditados de alta calidad con matrícula**

		2003	2004	2005	2006	2007	2008	Variación (2003-2008)
U. Sucre	Programas Acreditados de Alta Calidad	0	0	0	0	0	0	-
	Programas Pregrado*	29	33	32	31	22	26	-10,34%
	Matrícula de Programas con Acreditación de Alta Calidad	0	0	0	0	0	0	-
	Total Matrícula Pregrado	2.217	2.522	3.032	3.574	3.975	4.261	92,20%
	Participación de Matrícula en Programas de Alta Calidad	0,00%	0,00%	0,00%	0,00%	0,00%	0,00%	-
SUE	Programas Acreditados de Alta Calidad	81	85	104	136	199	248	206,17%
	Programas Pregrado*	1.162	1.265	1.245	1.216	1.249	1.262	8,61%
	Matrícula de Programas con Acreditación de Alta Calidad	34.401	31.743	37.284	53.352	91.423	113.055	228,64%
	Total Matrícula Pregrado	331.088	355.330	386.471	405.887	430.972	454.453	37,26%
	Participación de Matrícula en Programas de Alta Calidad	9,92%	8,54%	9,20%	12,52%	20,29%	23,82%	-

*Programas que reportaron matrícula de estudiantes en el SNIES

Fuente: SNIES - CNA

La Universidad de Sucre no presenta registro de programas de alta calidad para el periodo analizado



Libertad y Orden

• Estadísticas Poblacionales

		2003	2004	2005	2006	2007	2008	Variación (2003-2008)
U. Sucre	Primer Curso	592	956	1.118	1.187	1.143	1.005	69,8%
	Matrícula Pregrado	2.217	2.522	3.032	3.574	3.975	4.261	92,2%
	Matrícula Posgrado	0	0	0	0	0	0	-
	Graduados Pregrado	612	147	287	109	132	294	-52,0%
	Graduados Posgrado	1	8	11	0	0	0	-100,0%
SUE	Primer Curso	95.813	112.528	121.912	119.067	149.966	142.613	48,8%
	Matrícula Pregrado	331.088	355.330	386.471	405.887	430.972	454.453	37,3%
	Matrícula Posgrado	15.858	16.580	19.006	20.239	19.687	20.264	27,8%
	Graduados Pregrado	39.609	40.997	38.212	36.633	43.877	43.311	9,3%
	Graduados Posgrado	6.272	6.569	6.379	7.210	8.031	7.917	26,2%

Fuente: SNIES - Observatorio Laboral para la Educación

La Universidad de Sucre muestra tendencias de crecimiento en la matrícula para pregrado (+2.044 estudiantes; 69.8%), y estudiantes de primer curso (+413 estudiantes; 69.8%), mientras que los graduados de pregrado (-318 graduados; -52.0%) y posgrado (-1 graduado; -100%) han disminuido. En matrícula de posgrado, esta institución no reporta cambios.

La Universidad de Sucre en matrícula de pregrado, en el nivel universitario ha aumentado (+1.773 estudiantes, 80.0%) mientras que el nivel tecnológico paso de 0 estudiantes matriculados en 2003 a 271 estudiantes en 2008. El reporte de matrícula de posgrado muestra que la Universidad de Sucre no reporta cambios en matrícula de nivel de formación especialización, puesto que esta se mantiene estable en cero estudiantes matriculados tanto para 2003 como para 2008.

• Exámenes de Calidad de la Educación Superior - ECAES

		2003	2004	2005	2006	2007	2008
U. Sucre	Estudiantes con Puntajes superiores al 75%	127	255	213	127	70	31
	Nivel de Inglés de estudiantes en B2 - ECAES					0	1
	Graduados Pregrado	612	147	287	109	132	294
	Estudiantes ECAES/Estudiantes Graduados	20,8%	173,5%	74,2%	116,5%	53,0%	10,5%
SUE	Estudiantes con Puntajes superiores al 75%	6.792	9.447	9.137	6.792	7.250	6.574
	Nivel de Inglés de estudiantes en B2 - ECAES					1.836	1.382
	Graduados Pregrado	39.609	40.997	38.212	36.633	43.877	43.311
	Estudiantes ECAES/Estudiantes Graduados	17,1%	23,0%	23,9%	18,5%	16,5%	15,2%
ECAES 75% U. Sucre/ECAES 75% SUE		1,9%	2,7%	2,3%	1,9%	1,0%	0,5%
GRADUADOS U. Sucre /GRADUADOS SUE		1,5%	0,4%	0,8%	0,3%	0,3%	0,7%

Fuente: Matriz de Indicadores SUE - Observatorio Laboral Para Educación



Libertad y Orden

El número de estudiantes que se encuentran en el cuartil superior de resultados ECAES proporcionalmente a los estudiantes graduados la Universidad de Sucre presenta gran fluctuación en el periodo en consideración, debido al constante cambio del número de graduados de programas de pregrado y el número de estudiantes con los mejores resultados de las pruebas ECAES, este último número presenta un declive en los dos últimos años de la muestra. Esta institución acumuló el 0.5% de los estudiantes en el cuartil más alto de las pruebas ECAES para el total del SUE en el año 2008.

Ciencia Tecnología e Innovación

- **Grupos de investigación reconocidos por Colciencias:**

En la reciente convocatoria de grupos de investigación en el año 2008, quedaron clasificados en Colciencias los siguientes grupos:

Categoría	U. Sucre	SUE	Participación U. Sucre/SUE
A1	0	99	0,0%
A	0	184	0,0%
B	2	442	0,5%
C	1	501	0,2%
D	5	836	0,6%
total	8	2062	0,4%

Fuente: Colciencias

La Universidad de Sucre logró 2 grupos en la categoría B, es decir 0.5% del total de grupos tipo B en el SUE pertenecen a esta institución.

Esta Institución reúne al 0.4% del total de grupos de investigación para el sistema SUE.

- **Número de revistas indexadas de la institución de acuerdo con las clasificaciones del Índice Bibliográfico Nacional Publindex:**

La Universidad de Sucre no muestra registro de publicación de revistas que encaje de acuerdo a las clasificaciones del Índice Bibliográfico Nacional.

- **Número de artículos en revistas indexadas según el índice de Colciencias**

La Universidad de Sucre no muestra registro de artículos en revistas indexadas que encajen de acuerdo a las clasificaciones del Índice Colciencias.

- **Número de patentes nacionales e internacionales y secretos industriales de la institución**

La Universidad de Sucre no registra patentes en el periodo analizado.



Libertad y Orden

Extensión

- **Docentes vinculados en el desarrollo de la extensión (TCE)***

	2003	2004	2005	2006	2007	2008
DTCE en extensión - U. Sucre	1	1	3	4	5	1
Total DTC - U. Sucre	121	131	189	202	233	198
Participación Docentes en Extensión – U. Sucre	0,5%	0,6%	1,6%	2,2%	1,9%	0,7%
DTCE en extensión - SUE	240	308	377	709	1.121	1.037
Total DTC – SUE	15.962	16.798	18.248	20.344	20.421	20.037
Participación Docentes en Extensión - SUE	1,5%	1,8%	2,1%	3,5%	5,5%	5,2%

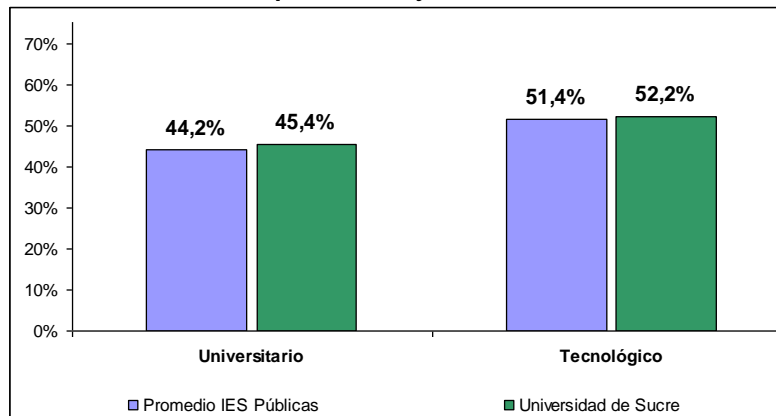
Fuente: Matriz de Indicadores SUE

*Tiempo Completo Equivalente = (Profesores tiempo completo) + (Docentes medio tiempo/2) + (Suma Horas Cátedra Docente/18*40)

El número de docentes en tiempo completo equivalente que participa en actividades de extensión proporcional al número de docentes tiempo completo equivalente disponibles en la Universidad de Sucre presenta un pico en el año 2006 por el aumento en el número de docentes en actividades de extensión, sin embargo, este indicador muestra que la Universidad del Sucre se encuentra por debajo del promedio del SUE.

Bienestar

Deserción por cohorte y nivel de formación



Fuente: SNIES-SPADIES, consultado en febrero de 2010.

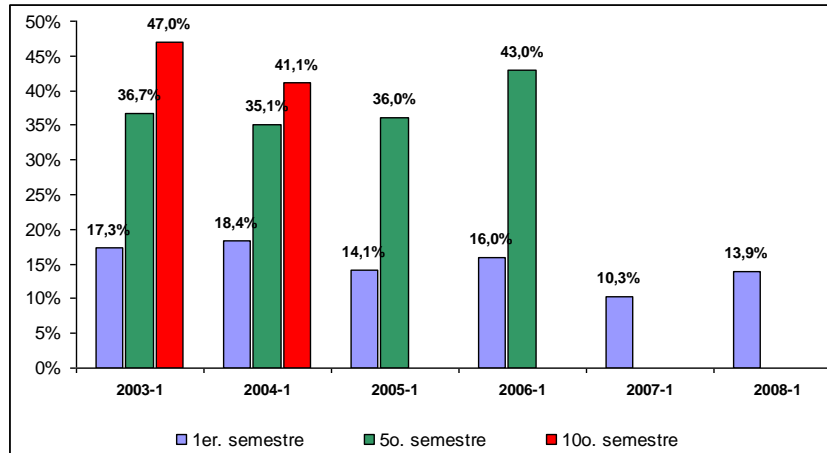
Nota: Datos promedio a décimo semestre para universitario y a sexto semestre para tecnológico.

La deserción por cohorte en La Universidad de Sucre a nivel universitario esta 1 punto por encima del promedio de las IES públicas, en cuanto al nivel tecnológico la tasa de deserción (52.2%), se encuentra por encima del promedio de las IES públicas (51.4%).



Libertad y Orden

Deserción por cohorte a primer, quinto y décimo semestre

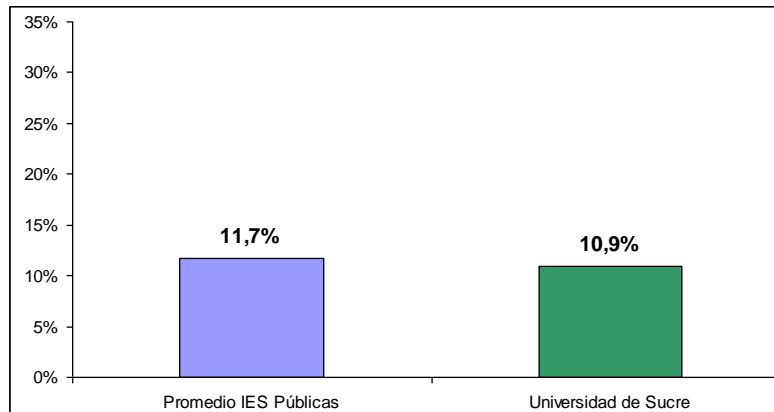


Fuente: SNIES-SPADIES, consultado en febrero de 2010.

Nota: Datos para nivel universitario.

A primer semestre se observa un aumento en la tasa de deserción que es de 13.9% en 2008, para el quinto semestre la tasa de deserción presenta un aumento de 43% en 2006. Del dato a décimo semestre, se puede decir que el valor es inferior al referente universitario nacional de 44,9% en 2004.

Deserción por período (2008-2)



Fuente: SNIES-SPADIES, consultado en febrero de 2010.

Nota: Datos promedio a décimo semestre para nivel universitario.

La deserción por período en La Universidad de Sucre está por debajo del promedio de las IES públicas.



Libertad y Orden

Observatorio Laboral para La educación

• **Graduados por nivel de formación 2008:**

Nivel de formación	U. Sucre	SUE	Participación (U. Sucre / SUE)
Tecnológica		4.757	0,00%
Universitaria	294	38.554	0,76%
Especialización	0	6.766	0,00%
Maestría		1.073	0,00%
Doctorado		78	0,00%
TOTAL	294	51.228	0,57%

Fuente: Observatorio Laboral Para La Educación

La mayor participación de graduados en esta universidad se registra en el nivel universitario. El 0.76% de los graduados de las universidades que componen el SUE en el nivel universitario son de la Universidad de Sucre.

• **Recién graduados* – salarios de entrada - 2008:**

NIVEL DE ESTUDIO	Medidas	
	IBC*	
NIVEL DE FORMACION	U. Sucre	SUE
Promedio Total Graduados	\$ 1.009.372	\$ 1.380.063
Promedio Graduados Pregrado	\$ 1.009.372	\$ 1.194.990
TECNOLOGICA		\$ 930.317
UNIVERSITARIA	\$ 1.009.372	\$ 1.236.197
Promedio Graduados Posgrado		\$ 2.300.542
ESPECIALIZACION		\$ 2.154.350
MAESTRIA		\$ 2.615.423
DOCTORADO		\$ 4.701.013

Fuente- Observatorio Laboral Para La Educación

*Graduados 2007

**Corresponde al ingreso base de cotización (IBC) – Ver Notas

Los graduados de la Universidad de Sucre obtienen menores retornos que el promedio de las universidades públicas para los programas de pregrado (\$-185.618 pesos, -18.4%)



Libertad y Orden

Notas:

- Los resultados que se presentan provienen de la integración de la información censal de graduados suministrada directamente por las Instituciones de Educación Superior (IES) con las bases de datos de cotización al sistema general de seguridad social y del Registro Único de Aportantes (RUA) de los Ministerios de la Protección Social y de Hacienda y Crédito Público respectivamente.
- El Ingreso Base de Cotización (IBC) es la porción del salario del trabajador que se toma como base para aplicar el porcentaje de aporte respectivo al momento de realizar la cotización al Sistema General de Seguridad Social en Salud. El valor del IBC no incluye primas técnicas, salario en especie o gastos de representación.
- Los valores de IBC están a precios de 2008
- Los valores de IBC que se incluyen en el sistema de información corresponden a la información de los cotizantes dependientes que pertenecen al régimen contributivo. Es importante señalar que aunque para los trabajadores dependientes (empleados) el IBC es igual al salario mensual devengado, esta es una medida del ingreso que subestima en cierta medida el ingreso personal dado que recoge tan solo las remuneraciones laborales y no los ingresos que provienen de otras fuentes.
- El cálculo del IBC no incluye a los trabajadores independientes, ni a los graduados de programas relacionados con el sector militar o policial.