



Libertad y Orden

Universidad del Quindío

Resumen de estadísticas 2003 - 2008

La información que incluye este resumen corresponde a la reportada por la institución de educación superior al Sistema Nacional de Información de Educación Superior – SNIES – al Observatorio Laboral para la Educación, al Sistema de Prevención y Análisis de la Deserción en Las Instituciones de Educación Superior – SPADIES - a Colciencias y al Modelo de Indicadores de Gestión del Sistema Universitario Estatal – SUE

Capacidad Disponible

- **Infraestructura Física:** área en metros cuadrados destinada para uso misional

	2003	2004	2005	2006	2007	2008	Variación (2003-2008)
Área Construida* - U. Quindío	49.440	49.440	51.843	52.214	52.504	52.504	6,2%
Total Área Construida* - SUE	2.159.542	2.207.797	2.303.416	2.433.669	2.530.210	2.659.768	23,2%

*No incluye terrenos y bienes inmuebles en comodato o en arriendo, que sean para uso misional, áreas de protección ambiental, terrenos no dedicados a lo misional, terrenos baldíos, parqueaderos, vías peatonales y vehiculares, zonas verdes, áreas dedicadas a la explotación agrícola y pecuaria de especies mayores.

Fuente: Matriz de Indicadores SUE

El área construida de la Universidad del Quindío ha crecido en planta física dedicada a uso misional durante el periodo comprendido, siendo el crecimiento más significativo entre los años 2004 y 2005 (+2.403 metros cuadrados, +5,0%).

Esta universidad aumento su infraestructura física en 6,2% entre 2003 y 2008, para un total de 3.064 nuevos metros cuadrados para uso misional.

- **Docentes en Tiempos Completos equivalentes (TCE¹) según máximo nivel de formación**

	2003		Participación U. Quindío/SUE	2008		Participación U. Quindío/SUE	Variación (2003-2008)	
	U. Quindío	SUE		U. Quindío	SUE		U. Quindío	SUE
Pregrado	108	4.961	2,2%	186	5.344	3,5%	72,5%	7,7%
Especialización	158	4.457	3,5%	108	5.318	2,0%	-31,6%	19,3%
Magister	100	5.300	1,9%	149	7.199	2,1%	48,6%	35,8%
Doctorado	15	1.245	1,2%	25	2.175	1,1%	65,0%	74,7%
Total	381	15.962	2,4%	468	20.037	2,3%	22,8%	25,5%

Fuente: SNIES - Matriz de Indicadores SUE

¹ Tiempo Completo Equivalente = (Profesores tiempo completo) + (Docentes medio tiempo/2) + (Suma Horas Cátedra Docente/18*40)



Libertad y Orden

La Universidad Quindío ha aumentado el número de docentes tiempo completo equivalente en todos los niveles de formación (+87 docentes; 22,8%).

Se destaca en esta universidad el crecimiento en el total de docentes con nivel de formación de doctorado (+10 docentes-doctorado; +65.0%), magister (+49 docente-magister; 48,6%), y pregrado (+78 docentes-pregrado; 72,5%). Mientras que el número de docentes con nivel de formación especialización disminuyó (-50 docentes-especialización; -31,6%),

• **Gasto en Personal Administrativo² (Miles de pesos, base= 2008)**

	2003	2004	2005	2006	2007	2008	Variación (2003-2008)
U. Quindío	11.516.917	13.250.798	13.875.469	13.274.552	15.296.610	9.466.235	-17,8%
SUE	605.045.419	787.775.396	783.730.179	827.906.617	857.706.700	756.941.854	25,1%

Fuente: Matriz de Indicadores SUE.

La Universidad del Quindío ha disminuido el gasto en personal administrativo a precios del 2008 en el periodo comprendido (-2.050 millones; -17.8%).

• **Aportes de la Nación:** Recursos financieros provenientes del Estado en millones de pesos (base=2008)

	2003			2008			Diferencia	Variación (2003-2008)
	Aportes*	Pensiones	TOTAL	Aportes*	Pensiones	TOTAL		
Aportes Nación - U. Quindío	32.971	-	32.971	31.901	-	31.901	-1.070	-3,25%
SUE	1.615.213	193.403	1.808.615	1.595.261	190.412	1.785.672	-22.943	-1,27%
Porcentaje U. Quindío	2,04%	0,00%	1,82%	2,00%	0,00%	1,79%	-0,04%	
Aportes Per Cápita – U. Quindío	4,88			3,43			-1,45	-29,77%
Aportes Per Cápita - SUE	5,00			3,68			-1,32	-26,39%

*Art 86 +Art 87 + Inversiones - Pensiones

Aportes per Cápita: Aportes/ Matrícula Presencial + (Matrícula a Distancia * 60%)

Fuente: Ministerio de Hacienda y Crédito Público – SNIES

La Universidad del Quindío recibe alrededor de dos puntos porcentuales del presupuesto que la Nación asigna a las Universidades Públicas de SUE. En aportes per cápita para esta institución podemos ver que este valor ha disminuido en los años en consideración, siguiendo la tendencia observada en el total del SUE.

² Comprende la remuneración del personal administrativo, en el se incluyen: salarios integrales, sueldos, horas extras, comisiones, viáticos, auxilio de transporte, prestaciones sociales, aportes parafiscales, bonificaciones, pensiones de jubilación y demás gastos de personal administrativo



Libertad y Orden

- **Ingresos Propios Matrícula***: Total ingresos de la institución por concepto de matrículas de pregrado y posgrado en miles de pesos (base=2008)

	2003	2004	2005	2006	2007	2008
Ingresos Propios - U. Quindío	12.220.053	11.182.100	11.619.706	11.775.639	13.031.565	13.756.413
Total Ing. Oper. U. Quindío	46.960.078	47.366.994	48.091.030	47.629.294	48.148.352	52.331.567
Participación	26,02%	23,61%	24,16%	24,72%	27,07%	26,29%

*(Ing. Oper.- Matrícula) + (Ing. Oper. - Derechos Académicos) – (Ing. Oper -Devoluciones y Descuentos en Matrícula)

Fuente: SNIES

La Universidad del Quindío reportó un aumento en los ingresos por matrícula de 12.6%, es decir, 1.536 millones. Se destaca el aumento en los ingresos por matrícula entre el año 2006 y 2007 (+1.255 millones, 10,7%)

Los ingresos operacionales por matrícula representaron en el total de ingresos operacionales 27.1% en el año 2007 y 26.3% en el 2008.

Formación

- **Programas acreditados de alta calidad con matrícula**

		2003	2004	2005	2006	2007	2008	Variación (2003-2008)
U. Quindío	Programas Acreditados de Alta Calidad				1	2	2	-
	Programas Pregrado*	32	44	40	37	30	30	-6,25%
	Matrícula de Programas con Acreditación de Alta Calidad	0	0	0	244	664	673	-
	Total Matrícula Pregrado	7.814	8.632	8.051	9.283	9.028	10.719	37,18%
	Participación de Matrícula en Programas de Alta Calidad	0,00%	0,00%	0,00%	2,63%	7,35%	6,28%	-
SUE	Programas Acreditados de Alta Calidad	81	85	104	136	199	248	206,17%
	Programas Pregrado*	1.162	1.265	1.245	1.216	1.249	1.262	8,61%
	Matrícula de Programas con Acreditación de Alta Calidad	34.401	31.743	37.284	53.352	91.423	113.055	228,64%
	Total Matrícula Pregrado	331.088	355.330	386.471	405.887	430.972	454.453	37,26%
	Participación de Matrícula en Programas de Alta Calidad	9,92%	8,54%	9,20%	12,52%	20,29%	23,82%	-

*Programas que reportaron matrícula de estudiantes en el SNIES

Fuente: SNIES - CNA

La Universidad del Quindío acredita programas de alta calidad en el periodo comprendido desde el año 2006 .La matrícula en estos programas ha aumentado y representó el 6.3% del total de la matrícula de programas de pregrado en el año 2008 (+673 estudiantes).



Libertad y Orden

• Estadísticas Poblacionales

		2003	2004	2005	2006	2007	2008	Variación (2003-2008)
U. Quindío	Primer Curso	2.502	3.263	3.229	2.953	2.906	4.362	74,3%
	Matrícula Pregrado	7.814	8.632	8.051	9.283	9.028	10.719	37,2%
	Matrícula Posgrado	40	48	19	25	0	106	165,0%
	Graduados Pregrado	1.834	1.332	570	671	813	755	-58,8%
	Graduados Posgrado	25	3	3	18	12	29	16,0%
SUE	Primer Curso	95.813	112.528	121.912	119.067	149.966	142.613	48,8%
	Matrícula Pregrado	331.088	355.330	386.471	405.887	430.972	454.453	37,3%
	Matrícula Posgrado	15.858	16.580	19.006	20.239	19.687	20.264	27,8%
	Graduados Pregrado	39.609	40.997	38.212	36.633	43.877	43.311	9,3%
	Graduados Posgrado	6.272	6.569	6.379	7.210	8.031	7.917	26,2%

Fuente: SNIES - Observatorio Laboral para la Educación

La Universidad del Quindío muestra tendencias de aumento en estudiantes de primer curso (1.860 estudiantes; 74.3%), la matrícula de programas de pregrado (2.905 estudiantes; 37.2%), la matrícula para programas de posgrado (66 estudiantes; 165.0%) y los graduados de posgrado (4 graduados; 16.0%); mientras que los graduados de programas de pregrado han disminuido (-1.079 graduados; -58.8%).

Para la Universidad del Quindío en matrícula de pregrado, el nivel universitario ha aumentado (+2.442 estudiantes, 34.9%) y el nivel tecnológico (+463 estudiantes; 56.5%). El reporte de matrícula de posgrado muestra que en la Universidad del Quindío aumentó en programas de maestría (+23 estudiantes; 57.5%), al mismo tiempo que la matrícula para programas de especialización aumento al pasar de 0 en 2003 a 43 en 2008.

• Exámenes de Calidad de la Educación Superior - ECAES

		2003	2004	2005	2006	2007	2008
U. Quindío	Estudiantes con Puntajes superiores al 75%	82	144	148	82	95	130
	Nivel de Inglés de estudiantes en B2 - ECAES					69	41
	Graduados Pregrado	1.834	1.332	570	671	813	755
	Estudiantes ECAES/Estudiantes Graduados	4,5%	10,8%	26,0%	12,2%	11,7%	17,2%
SUE	Estudiantes con Puntajes superiores al 75%	6.792	9.447	9.137	6.792	7.250	6.574
	Nivel de Inglés de estudiantes en B2 - ECAES					1.836	1.382
	Graduados Pregrado	39.609	40.997	38.212	36.633	43.877	43.311
	Estudiantes ECAES/Estudiantes Graduados	17,1%	23,0%	23,9%	18,5%	16,5%	15,2%
ECAES 75% U. Quindío/ECAES 75% SUE		1,2%	1,5%	1,6%	1,2%	1,3%	2,0%
GRADUADOS U. Quindío /GRADUADOS SUE		4,6%	3,2%	1,5%	1,8%	1,9%	1,7%

Fuente: Matriz de Indicadores SUE - Observatorio Laboral Para Educación



Libertad y Orden

El número de estudiantes que se encuentran en el cuartil superior de resultados ECAES proporcionalmente a los estudiantes graduados la Universidad del Quindío presentó un pico en el año 2005 debido a la disminución del número de graduados de programas de pregrado en esta institución y al número relativamente alto de estudiantes con los mejores resultados de las pruebas ECAES; comparado con el total del SUE esta institución presenta resultados por debajo del total de estudiantes que pertenecen al sistema. Esta institución acumuló el 2.0% de los estudiantes en el cuartil más alto de las pruebas ECAES para el total del SUE en el año 2008.

Ciencia Tecnología e Innovación

- **Grupos de investigación reconocidos por Colciencias:**

En la reciente convocatoria de grupos de investigación en el año 2008, quedaron clasificados en Colciencias los siguientes grupos:

Categoría	U. Quindío	SUE	Participación U. Quindío/SUE
A1	1	99	1,0%
A	3	184	1,6%
B	1	442	0,2%
C	14	501	2,8%
D	15	836	1,8%
total	34	2062	1,6%

Fuente: Colciencias

La Universidad del Quindío logró 1 grupo en la categoría A1, es decir 1.0% del total de grupos tipo A1 en el SUE pertenecen a esta institución. La categoría donde esta institución reúne mayor participación es la categoría C (2.8%)

Esta Institución reúne al 1.6% del total de grupos de investigación para el sistema SUE.

- **Número de revistas indexadas de la institución de acuerdo con las clasificaciones del Índice Bibliográfico Nacional Publindex:**

	2003	2004	2005	2006	2007	2008	Variación 2003-2008
A1	0	0	0	0	0	0	0
A2	0	0	0	0	0	0	0
B	0	0	0	0	0	0	0
C	0	0	1	1	1	1	1
TOTAL	0	0	1	1	1	1	1

Fuente: Colciencias



Libertad y Orden

La Universidad del Quindío no muestra registro de revistas indexadas en el periodo en consideración para las categorías A1, A2 Y B.

Esta institución reúne el 1.6% de revistas publicadas bajo la categoría C para el año 2008.

• **Número de artículos en revistas indexadas según el índice de Colciencias**

	2003	2004	2005	2006	2007	2008	Variación 2003-2008
A1	0	11	4	5	14	7	7
A2	0	4	4	4	4	4	4
B	0	3	0	4	4	8	8
C	16	33	27	27	33	36	20

Fuente: Colciencias

La Universidad del Quindío aumentó la cantidad y calidad de artículos en revistas indexadas, se destaca la clasificación de artículos tipo A1 (+7 artículos) y A2 (+4 artículos).

Esta institución reúne el 2,3% del total de artículos en revistas indexadas en categoría C del SUE para el año 2008.

• **Número de patentes nacionales e internacionales y secretos industriales de la institución**

La Universidad del Quindío no muestra registro de patentes nacionales e internacionales y secretos industriales en el periodo en consideración.

Extensión

• **Docentes vinculados en el desarrollo de la extensión (TCE)***

	2003	2004	2005	2006	2007	2008
DTCE en extensión - U. Quindío	8	4	3	12	18	16
Total DTC - U. Quindío	381	375	393	452	459	468
Participación Docentes en Extensión – U. Quindío	2,0%	1,0%	0,8%	2,7%	3,8%	3,5%
DTCE en extensión - SUE	240	308	377	709	1.121	1.037
Total DTC – SUE	15.962	16.798	18.248	20.344	20.421	20.037
Participación Docentes en Extensión - SUE	1,5%	1,8%	2,1%	3,5%	5,5%	5,2%

Fuente: Matriz de Indicadores SUE

*Tiempo Completo Equivalente = (Profesores tiempo completo) + (Docentes medio tiempo/2) + (Suma Horas Cátedra Docente/18*40)

El número de docentes en tiempo completo equivalente que participa en actividades de extensión proporcional al número de docentes tiempo completo equivalente disponibles en la Universidad del

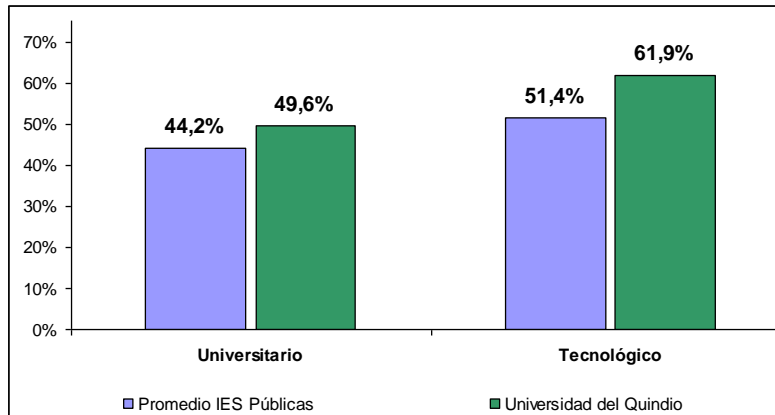


Libertad y Orden

Quindío ha crecido en los tres últimos años del periodo en consideración, esto debido al aumento del número de docentes en actividades de extensión en esta universidad; comparado con el total SUE, esta institución se encuentra por debajo del promedio del sistema.

Bienestar

Deserción por cohorte y nivel de formación

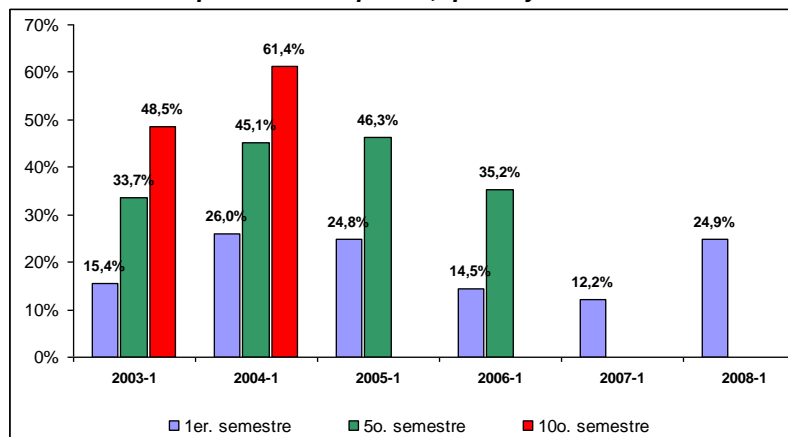


Fuente: SNIES-SPADIES, consultado en febrero de 2010.

Nota: Datos promedio a décimo semestre para universitario y a sexto semestre para tecnológico.

La deserción por cohorte en La Universidad del Quindío a nivel universitario esta 5 puntos por encima del promedio de las IES públicas, en cuanto al nivel tecnológico la tasa de deserción (61.9%) también se encuentra por encima del promedio de las IES públicas (51.4%).

Deserción por cohorte a primer, quinto y décimo semestre



Fuente: SNIES-SPADIES, consultado en febrero de 2010.

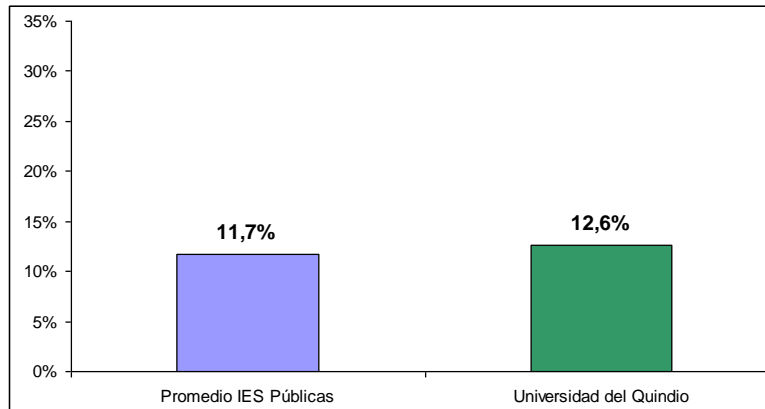
Nota: Datos para nivel universitario.

A primer semestre se observa un crecimiento en la tasa de deserción que es de 24.9% en 2008, para el quinto semestre la tasa presenta una disminución de 38.1% en 2006. Del dato a décimo semestre, se puede decir que el valor es superior al referente universitario nacional de 44,9% en 2004.



Libertad y Orden

Deserción por período (2008-2)



Fuente: SNIES-SPADIES, consultado en febrero de 2010.

Nota: Datos promedio a décimo semestre para nivel universitario.

La deserción por período en La Universidad del Quindío está por encima del promedio de las IES públicas

Observatorio Laboral Para La Educación

• **Graduados por nivel de formación 2008:**

Nivel de formación	U. Quindío	SUE	Participación (U. Quindío / SUE)
Tecnológica	93	4.757	1,96%
Universitaria	662	38.554	1,72%
Especialización	26	6.766	0,38%
Maestría	3	1.073	0,28%
Doctorado		78	0,00%
TOTAL	784	51.228	1,53%

Fuente: Observatorio Laboral Para La Educación

La mayor participación de graduados en esta universidad se registra en el nivel tecnológico. El 1.96% de los graduados de las universidades que componen el SUE en el nivel tecnológico son de la Universidad del Quindío, seguido por el 1.7% del nivel de formación universitaria.



Libertad y Orden

• **Recién graduados* – salarios de entrada - 2008:**

NIVEL DE ESTUDIO	Medidas	
	IBC*	
NIVEL DE FORMACION	U. Quindío	SUE
Promedio Total Graduados	\$ 1.117.539	\$ 1.380.063
Promedio Graduados Pregrado	\$ 1.099.436	\$ 1.194.990
TECNOLOGICA	\$ 873.234	\$ 930.317
UNIVERSITARIA	\$ 1.125.199	\$ 1.236.197
Promedio Graduados Posgrado	\$ 2.101.172	\$ 2.300.542
ESPECIALIZACION		\$ 2.154.350
MAESTRIA	\$ 2.101.172	\$ 2.615.423
DOCTORADO		\$ 4.701.013

Fuente- Observatorio Laboral Para La Educación

*Graduados 2007

**Corresponde al ingreso base de cotización (IBC) – Ver Notas

Los graduados de la Universidad del Quindío obtienen menores retornos que el promedio de las universidades públicas para los programas de pregrado (\$-95.554 pesos, -8.7%) y posgrado (\$-199.370 pesos; 9.5%)

La mayor diferencia salarial de graduados de la Universidad del Quindío con respecto a los graduados del total de SUE es en el nivel de formación maestría (\$-514.251 pesos; 24.5%)

Notas:

- Los resultados que se presentan provienen de la integración de la información censal de graduados suministrada directamente por las Instituciones de Educación Superior (IES) con las bases de datos de cotización al sistema general de seguridad social y del Registro Único de Aportantes (RUA) de los Ministerios de la Protección Social y de Hacienda y Crédito Público respectivamente.
- El Ingreso Base de Cotización (IBC) es la porción del salario del trabajador que se toma como base para aplicar el porcentaje de aporte respectivo al momento de realizar la cotización al Sistema General de Seguridad Social en Salud. El valor del IBC no incluye primas técnicas, salario en especie o gastos de representación.
- Los valores de IBC están a precios de 2008
- Los valores de IBC que se incluyen en el sistema de información corresponden a la información de los cotizantes dependientes que pertenecen al régimen contributivo. Es importante señalar que aunque para los trabajadores dependientes (empleados) el IBC es igual al salario mensual devengado, esta es una medida del ingreso que subestima en cierta medida el ingreso personal dado que recoge tan solo las remuneraciones laborales y no los ingresos que provienen de otras fuentes.
- El cálculo del IBC no incluye a los trabajadores independientes, ni a los graduados de programas relacionados con el sector militar o policial.