



## Universidad Pedagógica y Tecnológica de Colombia

### Resumen de estadísticas 2003 - 2008

La información que incluye este resumen corresponde a la reportada por la institución de educación superior al Sistema Nacional de Información de Educación Superior – SNIES – al Observatorio Laboral para la Educación, al Sistema de Prevención y Análisis de la Deserción en Las Instituciones de Educación Superior – SPADIES - a Colciencias y al Modelo de Indicadores de Gestión del Sistema Universitario Estatal – SUE

#### Capacidad Disponible

- **Infraestructura Física:** área en metros cuadrados destinada para uso misional

	2003	2004	2005	2006	2007	2008	Variación (2003-2008)
Área Construida* - UPTC	24.554	24.554	28.223	29.965	29.965	29.965	22,0%
Total Área Construida* - SUE	2.159.542	2.207.797	2.303.416	2.433.669	2.530.210	2.659.768	23,2%

\*No incluye terrenos y bienes inmuebles en comodato o en arriendo, que sean para uso misional, áreas de protección ambiental, terrenos no dedicados a lo misional, terrenos baldíos, parqueaderos, vías peatonales y vehiculares, zonas verdes, áreas dedicadas a la explotación agrícola y pecuaria de especies mayores.

Fuente: Matriz de Indicadores SUE

La Universidad Pedagógica y Tecnológica de Colombia no realizó modificaciones al área destinada para uso misional en el periodo en consideración.

- **Docentes en Tiempos Completos equivalentes (TCE<sup>1</sup>) según máximo nivel de formación**

	2003		Participación (UPTC/SUE)	2008		Participación (UPTC/SUE)	Variación (2003-2008)	
	UPTC	SUE		UPTC	SUE		UPTC	SUE
<b>Pregrado</b>	248	4.961	5,0%	188	5.344	3,5%	-24,3%	7,7%
<b>Especialización</b>	332	4.457	7,5%	402	5.318	7,6%	20,9%	19,3%
<b>Magister</b>	330	5.300	6,2%	425	7.199	5,9%	28,5%	35,8%
<b>Doctorado</b>	36	1.245	2,9%	61	2.175	2,8%	68,2%	74,7%
<b>Total</b>	947	15.962	5,9%	1.075	20.037	5,4%	13,5%	25,5%

Fuente: SNIES - Matriz de Indicadores SUE

La Universidad Pedagógica y Tecnológica de Colombia ha aumentado el número de docentes tiempo completo equivalente en todos niveles de formación (+128 docentes; 13,5%).

Se destaca en esta universidad el crecimiento en el total de docentes con nivel de formación de doctorado (+25 docentes-doctorado;+68.2%), magister (+94 docente-magister; 28,5%),

<sup>1</sup> Tiempo Completo Equivalente = (Profesores tiempo completo) + (Docentes medio tiempo/2) + (Suma Horas Cátedra Docente/18\*40)



Libertad y Orden

especialización (+69 docentes-especialización; 20,9%); mientras que los docentes con nivel de formación pregrado disminuyó (-60 docentes-pregrado; -24,3%)

- **Gasto en Personal Administrativo<sup>2</sup> (Miles de pesos, base= 2008)**

	2003	2004	2005	2006	2007	2008	Variación (2003-2008)
<b>UPTC</b>	20.156.366	21.263.669	21.333.986	22.697.525	21.917.956	21.467.853	6,5%
<b>SUE</b>	605.045.419	787.775.396	783.730.179	827.906.617	857.706.700	756.941.854	25,1%

Fuente: Matriz de Indicadores SUE

La Universidad Pedagógica y Tecnológica de Colombia ha aumentado el gasto en personal administrativo a precios del 2008 en el periodo comprendido (+1.311 millones; +6.5%).

- **Aportes de la Nación: Recursos financieros provenientes del Estado en millones de pesos (base=2008)**

	2003			2008			Diferencia	Variación (2003-2008)
	Aportes*	Pensiones	TOTAL	Aportes*	Pensiones	TOTAL		
<b>Aportes Nación - UPTC</b>	79.657	-	79.657	76.767	-	76.767	-2.890	-3,63%
<b>SUE</b>	1.615.213	193.403	1.808.615	1.595.261	190.412	1.785.672	-22.943	-1,27%
<b>Porcentaje UPTC</b>	4,93%	0,00%	4,40%	4,81%	0,00%	4,30%	-0,11%	
<b>Aportes Per Cápita – UPTC</b>	4,39			3,72			-0,67	-15,33%
<b>Aportes Per Cápita - SUE</b>	5,00			3,68			-1,32	-26,39%

\*Art 86 +Art 87 + Inversiones - Pensiones

Aportes per Cápita: Aportes/ Matrícula Presencial + (Matrícula a Distancia \* 60%)

Fuente: Ministerio de Hacienda y Crédito Público – SNIES

La Universidad Pedagógica y Tecnológica de Colombia recibe cerca de cinco puntos porcentuales del presupuesto que la Nación asigna a las universidades públicas del SUE. En aportes per cápita para esta institución este valor ha disminuido en los años en consideración, siguiendo la tendencia del SUE.

- **Ingresos Propios Matrícula\*:** Total ingresos de la institución por concepto de matrículas de pregrado y posgrado en miles de pesos (base=2008)

	2003	2004	2005	2006	2007	2008
<b>Ingresos Propios - UPTC</b>	21.371.862	20.395.376	20.004.642	25.778.234	36.703.353	17.113.273
<b>Total Ing. Oper. – UPTC</b>	104.650.820	103.906.272	105.808.079	105.804.389	115.355.120	105.599.703
<b>Porcentaje UPTC</b>	20,42%	19,63%	18,91%	24,36%	31,82%	16,21%

Fuente: SNIES

<sup>2</sup> Comprende la remuneración del personal administrativo, en el se incluyen: salarios integrales, sueldos, horas extras, comisiones, viáticos, auxilio de transporte, prestaciones sociales, aportes parafiscales, bonificaciones, pensiones de jubilación y demás gastos de personal administrativo

\*(Ing. Oper.- Matrícula) + (Ing. Oper. - Derechos Académicos) – (Ing. Oper -Devoluciones y Descuentos en Matrícula)



Libertad y Orden

La Universidad Pedagógica y Tecnológica de Colombia ha reportado un aumento en los ingresos propios por matrícula entre los años 2006 y 2007 (+10.925 millones, 42,4%), y una disminución de los éstos entre 2007 y 2008 (-19.590 millones; -53.4%). Estos ingresos representaron un 31.8% y 16.2% del total de ingresos operacionales para la institución en el 2007 y 2008.

### Formación

- **Programas acreditados de alta calidad con matrícula**

		2003	2004	2005	2006	2007	2008	Variación (2003-2008)
UPTC	Programas Acreditados de Alta Calidad	4	6	6	12	10	17	-
	Programas Pregrado*	61	60	57	56	55	53	-13,11%
	Matrícula de Programas con Acreditación de Alta Calidad	1.410	790	1.452	4.561	4.959	6.608	368,65%
	Total Matrícula Pregrado	19.514	19.451	20.149	21.502	21.533	21.659	10,99%
	Participación de Matrícula en Programas de Alta Calidad	7,23%	4,06%	7,21%	21,21%	23,03%	30,51%	-
SUE	Programas Acreditados de Alta Calidad	81	85	104	136	199	248	206,17%
	Programas Pregrado*	1.162	1.265	1.245	1.216	1.249	1.262	8,61%
	Matrícula de Programas con Acreditación de Alta Calidad	34.401	31.743	37.284	53.352	91.423	113.055	228,64%
	Total Matrícula Pregrado	331.088	355.330	386.471	405.887	430.972	454.453	37,26%
	Participación de Matrícula en Programas de Alta Calidad	9,92%	8,54%	9,20%	12,52%	20,29%	23,82%	-

\*Programas que reportaron matrícula de estudiantes en el SNIES

Fuente: SNIES - CNA

La Universidad Pedagógica y Tecnológica de Colombia incrementó el número de programas acreditados con alta calidad. La matrícula en estos programas representa un 30.51% de la matrícula de pregrado, es decir, 6.608 estudiantes se encuentran matriculados en programas de alta calidad en el año 2008, al mismo tiempo que el porcentaje de matrícula de alta calidad ha aumentado 368.6% explicado tanto por el aumento del número de programas de alta calidad (+13 programas); esta tendencia va de acuerdo con el ritmo que proponen las universidades del sistema SUE.



Libertad y Orden

- Estadísticas Poblacionales

		2003	2004	2005	2006	2007	2008	Variación (2003-2008)
<b>UPTC</b>	<b>Primer Curso</b>	4.689	4.586	4.592	5.375	6.228	7.196	53,5%
	<b>Matrícula Pregrado</b>	19.514	19.451	20.149	21.502	21.533	21.659	11,0%
	<b>Matrícula Posgrado</b>	372	357	387	539	334	416	11,8%
	<b>Graduados Pregrado</b>	3.074	2.401	2.477	2.385	2.431	2.353	-23,5%
	<b>Graduados Posgrado</b>	12	167	151	213	158	167	1291,7%
<b>SUE</b>	<b>Primer Curso</b>	95.813	112.528	121.912	119.067	149.966	142.613	48,8%
	<b>Matrícula Pregrado</b>	331.088	355.330	386.471	405.887	430.972	454.453	37,3%
	<b>Matrícula Posgrado</b>	15.858	16.580	19.006	20.239	19.687	20.264	27,8%
	<b>Graduados Pregrado</b>	39.609	40.997	38.212	36.633	43.877	43.311	9,3%
	<b>Graduados Posgrado</b>	6.272	6.569	6.379	7.210	8.031	7.917	26,2%

Fuente: SNIES - Observatorio Laboral para la Educación

La Universidad Pedagógica y Tecnológica de Colombia muestra tendencias de crecimiento en la matrícula de posgrado (+44 estudiantes; +11.8%), estudiantes de primer curso (+2.507 estudiantes; 53.5%), graduados de posgrado (+155 graduados; 1291.7%) y en la matrícula para pregrado (+2.145 estudiantes; 11.0%); mientras que los graduados de pregrado han disminuido (-721 graduados; -23.5%)

La matrícula para la Universidad Pedagógica y Tecnológica de Colombia en pregrado ha aumentado en el nivel universitario (+2.642 estudiantes, 14.7%), mientras que la formación tecnológico ha disminuido (-497 estudiantes; -31.1%); en los niveles de formación de posgrado, la matrícula en maestría aumentó (+93 estudiantes; 78.8%), y disminuyeron especialización (+22 estudiantes; -9.7%) y doctorado (-27 estudiantes; -100%)

- Exámenes de Calidad de la Educación Superior - ECAES

		2003	2004	2005	2006	2007	2008
<b>UPTC</b>	<b>Estudiantes con Puntajes superiores al 75%</b>	203	248	229	203	84	146
	<b>Nivel de Inglés de estudiantes en B2 - ECAES</b>					26	17
	<b>Graduados Pregrado</b>	3.074	2.401	2.477	2.385	2.431	2.353
	<b>Estudiantes ECAES/Estudiantes Graduados</b>	6,6%	10,3%	9,2%	8,5%	3,5%	6,2%
<b>SUE</b>	<b>Estudiantes con Puntajes superiores al 75%</b>	6.792	9.447	9.137	6.792	7.250	6.574
	<b>Nivel de Inglés de estudiantes en B2 - ECAES</b>					1.836	1.382
	<b>Graduados Pregrado</b>	39.609	40.997	38.212	36.633	43.877	43.311
	<b>Estudiantes ECAES/Estudiantes Graduados</b>	17,1%	23,0%	23,9%	18,5%	16,5%	15,2%
<b>ECAES 75% UPTC/ECAES 75% SUE</b>		3,0%	2,6%	2,5%	3,0%	1,2%	2,2%
<b>GRADUADOS UPTC/GRADUADOS SUE</b>		7,8%	5,9%	6,5%	6,5%	5,5%	5,4%

Fuente: Matriz de Indicadores SUE - Observatorio Laboral Para Educación



Libertad y Orden

El número de estudiantes que se encuentran en el cuartil superior de resultados ECAES proporcionalmente a los estudiantes graduados la Universidad Pedagógica y Tecnológica de Colombia ha tenido gran variabilidad en los últimos dos años, esto debido a la disminución del número de estudiantes con los mejores resultados en las pruebas ECAES; esta institución muestra que el número de estudiantes que presentan estas pruebas se encuentran proporcionalmente por debajo de los resultados que muestran los estudiantes que componen el total del SUE. Esta institución acumuló el 2.2% de los estudiantes en el cuartil más alto de las pruebas ECAES para el total del SUE en el año 2008.

### **Ciencia Tecnología e Innovación**

- **Grupos de investigación reconocidos por Colciencias:**

En la reciente convocatoria de grupos de investigación en el año 2008, quedaron clasificados en Colciencias los siguientes grupos:

Categoría	UPTC	SUE	Participación (UPTC/SUE)
A1	1	99	1,0%
A	4	184	2,2%
B	8	442	1,8%
C	26	501	5,2%
D	60	836	7,2%
<b>total</b>	99	2062	4,8%

Fuente: Colciencias

La Universidad Pedagógica y Tecnológica de Colombia logró 1 grupo en la categoría A1, es decir 1.0% del total de grupos tipo A1 en el SUE pertenecen a esta institución; la mayor participación de grupos de investigación de esta institución se logró en la categoría D con 60 grupos, es decir, 7.2% del total de grupos en esta categoría en el SUE.

Esta Institución reúne al 4.8% del total de grupos de investigación para el sistema SUE.

- **Número de revistas indexadas de la institución de acuerdo con las clasificaciones del Índice Bibliográfico Nacional Publindex:**

	2003	2004	2005	2006	2007	2008	Variación 2003-2008
A1	0	0	0	0	0	0	0
A2	0	0	0	0	0	0	0
B	0	0	0	0	0	0	0
C	1	2	2	3	2	2	1
<b>Total</b>	1	2	2	3	2	2	1

Fuente: Colciencias

El número de revistas indexadas por La Universidad Pedagógica y Tecnológica de Colombia no ha presentado registro para las categorías A1, A2 Y B; mientras que la categoría C presenta un aumento de un grupo en el periodo comprendido, teniendo en cuenta que esta categoría presentó un pico en el año 2006.



Libertad y Orden

La Universidad Pedagógica y Tecnológica de Colombia participa con el 3.2% del total de revistas indexadas categoría C en el año 2008.

- **Número de artículos en revistas indexadas según el índice de Colciencias**

	2003	2004	2005	2006	2007	2008	Variación 2003-2008
<b>A1</b>	0	2	2	4	4	17	17
<b>A2</b>	1	1	3	2	6	15	14
<b>B</b>	2	0	5	8	11	15	13
<b>C</b>	22	21	17	65	86	58	36

Fuente: Colciencias

La Universidad Pedagógica y Tecnológica de Colombia ha aumentado progresivamente el número de artículos para todas las categorías, el crecimiento más representativo está en la categoría A1 (+17 artículos), llegando a representar el 2.6% en el total del SUE para el año 2008.

Esta institución posee el 4.1% de artículos en categoría B en el año 2008 con respecto al total del SUE.

- **Número de patentes nacionales e internacionales y secretos industriales de la institución**

La Universidad Pedagógica y Tecnológica de Colombia no muestra registro de patentes para el periodo comprendido.

### Extensión

- **Docentes vinculados en el desarrollo de la extensión (TCE)\***

	2003	2004	2005	2006	2007	2008
DTCE en extensión - UPTC	5	7	10	2	20	35
Total DTC - UPTC	947	1.034	1.083	1.113	1.118	1.075
Participación Docentes en Extensión – UPTC	0,6%	0,6%	0,9%	0,1%	1,8%	3,3%
DTCE en extensión - SUE	240	308	377	709	1.121	1.037
Total DTC – SUE	15.962	16.798	18.248	20.344	20.421	20.037
Participación Docentes en Extensión - SUE	1,5%	1,8%	2,1%	3,5%	5,5%	5,2%

Fuente: Matriz de Indicadores SUE

\*Tiempo Completo Equivalente = (Profesores tiempo completo) + (Docentes medio tiempo/2) + (Suma Horas Cátedra Docente/18\*40)

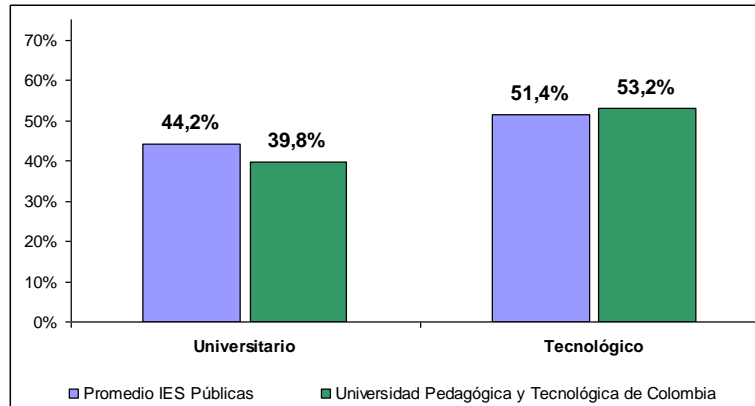
El número de docentes en tiempo completo equivalente que participa en actividades de extensión proporcional al número de docentes tiempo completo equivalente disponibles en la Universidad Pedagógica y Tecnológica de Colombia ha incrementado en el periodo comprendido siguiendo las tendencias de las universidades que componen SUE.



Libertad y Orden

**Bienestar**

**Deserción por cohorte y nivel de formación**

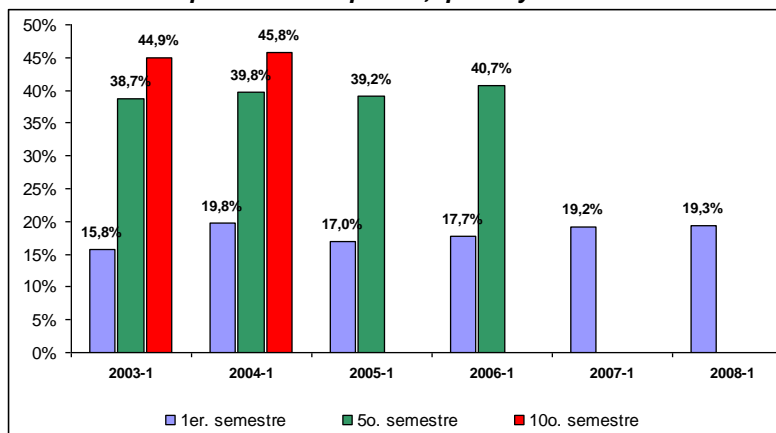


**Fuente:** SNIES-SPADIES, consultado en febrero de 2010.

**Nota:** Datos promedio a décimo semestre para universitario y a sexto semestre para tecnológico.

La deserción por cohorte en La Universidad Pedagógica y Tecnológica de Colombia a nivel universitario esta 4 puntos por debajo del promedio de las IES públicas, en cuanto al nivel tecnológico la tasa de deserción (53.2%) está por un poco por encima del promedio de las IES públicas (51.4%).

**Deserción por cohorte a primer, quinto y décimo semestre**



**Fuente:** SNIES-SPADIES, consultado en febrero de 2010.

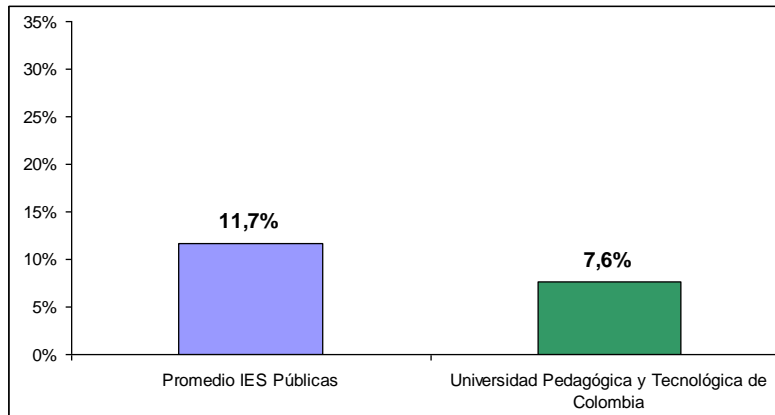
**Nota:** Datos para nivel universitario.

En los dos de los puntos de referencia (a primer y quinto semestre), se observa un crecimiento discreto a lo largo del tiempo. Del dato a décimo semestre, se puede decir que el valor es superior al referente universitario nacional de 44,9%.



Libertad y Orden

**Deserción por período (2008-2)**



**Fuente:** SNIES-SPADIES, consultado en febrero de 2010.

**Nota:** Datos promedio a décimo semestre para nivel universitario.

La deserción por período en La Universidad Pedagógica y Tecnológica de Colombia está por debajo del promedio de las IES públicas.

### **Observatorio Laboral para la Educación**

- **Graduados por nivel de formación 2008:**

Nivel de formación	UPTC	SUE	Participación (UPTC / SUE)
Tecnológica	319	4.757	6,71%
Universitaria	2.034	38.554	5,28%
Especialización	159	6.766	2,35%
Maestría	8	1.073	0,75%
Doctorado		78	0,00%
<b>TOTAL</b>	<b>2.520</b>	<b>51.228</b>	<b>4,92%</b>

Fuente: Observatorio Laboral Para La Educación

La mayor participación de graduados que registra esta universidad está en el nivel tecnológico. El 6.7% de los graduados de las universidades que componen el SUE en el nivel tecnológico son de la Universidad Pedagógica y Tecnológica de Colombia, seguidos por el 5.3% de los graduados de nivel universitario.





Libertad y Orden

- **Recién graduados\* – salarios de entrada (2008):**

NIVEL DE ESTUDIO	Medidas	
	IBC*	
	UPTC	SUE
Promedio Total Graduados	\$ 1.094.795	\$ 1.380.063
Promedio Graduados Pregrado	\$ 1.049.210	\$ 1.194.990
TECNOLOGICA	\$ 953.105	\$ 930.317
UNIVERSITARIA	\$ 1.058.607	\$ 1.236.197
Promedio Graduados Posgrado	\$ 1.649.932	\$ 2.300.542
ESPECIALIZACION	\$ 1.633.392	\$ 2.154.350
MAESTRIA	\$ 1.783.518	\$ 2.615.423
DOCTORADO		\$ 4.701.013

Fuente- Observatorio Laboral Para La Educación

\*Graduados 2007

\*\*Corresponde al ingreso base de cotización (IBC) – Ver Notas

Los graduados de la Universidad Pedagógica y Tecnológica de Colombia obtienen menores retornos que el promedio de las universidades públicas para los programas de pregrado (\$-145.780 pesos, -13.9%) y posgrado (\$-650.610 pesos, -39,4%).

Para los graduados de la Universidad Pedagógica y Tecnológica de Colombia existe una diferencia a favor en el salario de entrada con el nivel de formación tecnológico (+\$22.788 pesos; 2.4%)

**Notas:**

- Los resultados que se presentan provienen de la integración de la información censal de graduados suministrada directamente por las Instituciones de Educación Superior (IES) con las bases de datos de cotización al sistema general de seguridad social y del Registro Único de Aportantes (RUA) de los Ministerios de la Protección Social y de Hacienda y Crédito Público respectivamente.
- El Ingreso Base de Cotización (IBC) es la porción del salario del trabajador que se toma como base para aplicar el porcentaje de aporte respectivo al momento de realizar la cotización al Sistema General de Seguridad Social en Salud. El valor del IBC no incluye primas técnicas, salario en especie o gastos de representación.
- Los valores de IBC están a precios de 2008
- Los valores de IBC que se incluyen en el sistema de información corresponden a la información de los cotizantes dependientes que pertenecen al régimen contributivo. Es importante señalar que aunque para los trabajadores dependientes (empleados) el IBC es igual al salario mensual devengado, esta es una medida del ingreso que subestima en cierta medida el ingreso personal dado que recoge tan solo las remuneraciones laborales y no los ingresos que provienen de otras fuentes.
- El cálculo del IBC no incluye a los trabajadores independientes, ni a los graduados de programas relacionados con el sector militar o policial.