



Libertad y Orden

Universidad Pedagógica Nacional

Resumen de estadísticas 2003 - 2008

La información que incluye este resumen corresponde a la reportada por la institución de educación superior al Sistema Nacional de Información de Educación Superior – SNIES – al Observatorio Laboral para la Educación, al Sistema de Prevención y Análisis de la Deserción en Las Instituciones de Educación Superior – SPADIES - a Colciencias y al Modelo de Indicadores de Gestión del Sistema Universitario Estatal – SUE

Capacidad Disponible

- **Infraestructura Física:** área en metros cuadrados destinada para uso misional

	2003	2004	2005	2006	2007	2008	Variación (2003-2008)
Área Construida* - Pedagógica	24.554	24.554	28.223	29.965	29.965	29.965	22,0%
Total Área Construida* - SUE	2.159.542	2.207.797	2.303.416	2.433.669	2.530.210	2.659.768	23,2%

*No incluye terrenos y bienes inmuebles en comodato o en arriendo, que sean para uso misional, áreas de protección ambiental, terrenos no dedicados a lo misional, terrenos baldíos, parqueaderos, vías peatonales y vehiculares, zonas verdes, áreas dedicadas a la explotación agrícola y pecuaria de especies mayores.

Fuente: Matriz de Indicadores SUE

El área construida de la Universidad Pedagógica Nacional ha crecido en planta física dedicada a uso misional durante el periodo comprendido, siendo el crecimiento más significativo entre los años 2004 y 2005 (+3.669 metros cuadrados, +15,0%).

Esta universidad aumento su infraestructura física en 22,0% entre 2003 y 2008, para un total de 5.411 nuevos metros cuadrados para uso misional.

- **Docentes en Tiempos Completos equivalentes (TCE¹) según máximo nivel de formación**

	2003		Participación (Pedagógica/ SUE)	2008		Participación (Pedagógica/ SUE)	Variación (2003-2008)	
	Pedagógica	SUE		Pedagógica	SUE		Pedagógica	SUE
Pregrado	90	4.961	1,8%	209	5.344	3,9%	132,6%	7,7%
Especialización	42	4.457	0,9%	123	5.318	2,3%	193,3%	19,3%
Magister	126	5.300	2,4%	261	7.199	3,6%	107,0%	35,8%
Doctorado	17	1.245	1,4%	26	2.175	1,2%	50,5%	74,7%
Total	275	15.962	1,7%	619	20.037	3,1%	125,1%	25,5%

Fuente: SNIES - Matriz de Indicadores SUE

¹ Tiempo Completo Equivalente = (Profesores tiempo completo) + (Docentes medio tiempo/2) + (Suma Horas Cátedra Docente/18*40)



Libertad y Orden

La Universidad Pedagógica ha aumentado el número de docentes tiempo completo equivalente para todos niveles de formación (+344 docentes; 125,1%).

Se destaca en esta universidad el crecimiento en el total de docentes con nivel de formación de doctorado (+9 docentes-doctorado; +50.5%), magister (+135 docente-magister; 22,3%), especialización (+81 docentes-especialización; 193,3%) y pregrado (+119 docentes-pregrado; 136,6%)

• **Gasto en Personal Administrativo² (Miles de pesos, base= 2008)**

	2003	2004	2005	2006	2007	2008	Variación (2003-2008)
Pedagógica	10.911.738	13.628.605	15.123.206	13.484.369	7.635.767	13.481.625	23,6%
SUE	605.045.419	787.775.396	783.730.179	827.906.617	857.706.700	756.941.854	25,1%

Fuente: Matriz de Indicadores SUE

La Universidad Pedagógica Nacional ha aumentado el gasto en personal administrativo a precios del 2008 en el periodo comprendido (+2.562 millones; +23.6%).

• **Aportes de la Nación:** Recursos financieros provenientes del Estado en millones de pesos (base=2008)

	2003			2008			Diferencia	Variación (2003-2008)
	Aportes*	Pensiones	TOTAL	Aportes*	Pensiones	TOTAL		
Aportes Nación - Pedagógica	42.751	-	42.751	41.079	105	41.184	-1.567	-3,67%
SUE	1.615.213	193.403	1.808.615	1.595.261	190.412	1.785.672	-22.943	-1,27%
Porcentaje Pedagógica	2,65%	0,00%	2,36%	2,58%	0,06%	2,31%	-0,06%	
Aportes Per Cápita - Pedagógica	7,73			4,34			-3,39	-43,88%
Aportes Per Cápita - SUE	5,00			3,68			-1,32	-26,39%

*Art 86 +Art 87 + Inversiones - Pensiones

Aportes per Cápita: Aportes/ Matrícula Presencial + (Matrícula a Distancia * 60%)

Fuente: Ministerio de Hacienda y Crédito Público - SNIES

La Universidad Pedagógica Nacional recibe alrededor de dos puntos y medio porcentuales del presupuesto que la Nación asigna a las universidades públicas que componen el SUE. En aportes per cápita para la Universidad Pedagógica Nacional, este valor ha disminuido en los años, siguiendo la tendencia observada en el total del SUE.

² Comprende la remuneración del personal administrativo, en el se incluyen: salarios integrales, sueldos, horas extras, comisiones, viáticos, auxilio de transporte, prestaciones sociales, aportes parafiscales, bonificaciones, pensiones de jubilación y demás gastos de personal administrativo



Libertad y Orden

- **Ingresos Propios Matrícula***: Total ingresos de la institución por concepto de matrículas de pregrado y posgrado en miles de pesos (base=2008)

	2003	2004	2005	2006	2007	2008
Ingresos Propios -Pedagógica	7.684.553	8.076.703	8.394.336	10.976.336	11.839.052	7.724.631
Total Ing. Oper. - Pedagógica	55.263.591	58.928.017	65.914.645	63.103.307	69.703.244	64.732.903
Porcentaje Pedagógica	13,91%	13,71%	12,74%	17,39%	16,98%	11,93%

*(Ing. Oper.- Matrícula) + (Ing. Oper. - Derechos Académicos) – (Ing. Oper -Devoluciones y Descuentos en Matrícula)

Fuente: SNIES

Se destaca el aumento en los ingresos por matrícula entre el año 2005 y 2006 (+2.582 millones, 30,8%). Los ingresos operacionales por matrícula representaron en el total de ingresos operacionales 16.98% en el año 2007 y 11.93% en el año 2008.

Formación

- **Programas acreditados de alta calidad con matrícula**

		2003	2004	2005	2006	2007	2008	Variación (2003-2008)
Pedagógica	Programas Acreditados de Alta Calidad			4	7	10	9	-
	Programas Pregrado*	34	37	34	34	45	43	26,47%
	Matrícula de Programas con Acreditación de Alta Calidad	0	0	1.583	3.306	4.797	4.707	-
	Total Matrícula Pregrado	5.131	6.033	6.817	7.421	7.819	8.639	68,37%
	Participación de Matrícula en Programas de Alta Calidad	0,00%	0,00%	23,22%	44,55%	61,35%	54,49%	-
SUE	Programas Acreditados de Alta Calidad	81	85	104	136	199	248	206,17%
	Programas Pregrado*	1.162	1.265	1.245	1.216	1.249	1.262	8,61%
	Matrícula de Programas con Acreditación de Alta Calidad	34.401	31.743	37.284	53.352	91.423	113.055	228,64%
	Total Matrícula Pregrado	331.088	355.330	386.471	405.887	430.972	454.453	37,26%
	Participación de Matrícula en Programas de Alta Calidad	9,92%	8,54%	9,20%	12,52%	20,29%	23,82%	-

*Programas que reportaron matrícula de estudiantes en el SNIES

Fuente: SNIES - CNA

La Universidad Pedagógica Nacional aumentó el número de programas acreditados con alta calidad desde el 2005; los resultados muestran que un 54.5%, es decir, 8.639 estudiantes se encuentran matriculados en programas de alta calidad en el año 2008; esta tendencia va de acuerdo con la tendencia del sistema SUE.



Libertad y Orden

Ministerio de Educación Nacional
Subdirección de Desarrollo Sectorial
República de Colombia

- **Estadísticas Poblacionales**

		2003	2004	2005	2006	2007	2008	Variación (2003-2008)
Pedagógica	Primer Curso	1.593	2.095	1.989	2.267	2.206	1.500	-5,8%
	Matrícula Pregrado	5.131	6.033	6.817	7.421	7.819	8.639	68,4%
	Matrícula Posgrado	476	666	940	839	1.060	1.059	122,5%
	Graduados Pregrado	789	668	679	742	860	194	-75,4%
	Graduados Posgrado	104	137	282	201	269	114	9,6%
SUE	Primer Curso	95.813	112.528	121.912	119.067	149.966	142.613	48,8%
	Matrícula Pregrado	331.088	355.330	386.471	405.887	430.972	454.453	37,3%
	Matrícula Posgrado	15.858	16.580	19.006	20.239	19.687	20.264	27,8%
	Graduados Pregrado	39.609	40.997	38.212	36.633	43.877	43.311	9,3%
	Graduados Posgrado	6.272	6.569	6.379	7.210	8.031	7.917	26,2%

Fuente: SNIES - Observatorio Laboral para la Educación Superior

La Universidad Pedagógica Nacional muestra tendencias de crecimiento en la matrícula para posgrado (+583 estudiantes; +122.5%) y en la matrícula para pregrado (+3.508 estudiantes; 68.4%).

La matrícula para la Universidad Pedagógica Nacional en pregrado ha aumentado en el nivel universitario (+3.489 estudiantes, 68.2%); en los niveles de formación de posgrado, la matrícula en especialización aumentó (+100 estudiantes; 90.1%), maestría (+431 estudiantes; 118.7%) y doctorado (+62 estudiantes; +3100%).

- **Exámenes de Calidad de la Educación Superior - ECAES**

		2003	2004	2005	2006	2007	2008
Pedagógica	Estudiantes con Puntajes superiores al 75%	0	76	149	0	84	225
	Nivel de Inglés de estudiantes en B2 - ECAES					80	72
	Graduados Pregrado	789	668	679	742	860	194
	Estudiantes ECAES/Estudiantes Graduados	0,0%	11,4%	21,9%	0,0%	9,8%	116,0%
SUE	Estudiantes con Puntajes superiores al 75%	6.792	9.447	9.137	6.792	7.250	6.574
	Nivel de Inglés de estudiantes en B2 - ECAES					1.836	1.382
	Graduados Pregrado	39.609	40.997	38.212	36.633	43.877	43.311
	Estudiantes ECAES/Estudiantes Graduados	17,1%	23,0%	23,9%	18,5%	16,5%	15,2%
ECAES 75% Pedagógica/ECAES 75% SUE		0,0%	0,8%	1,6%	0,0%	1,2%	3,4%
GRADUADOS Pedagógica/GRADUADOS SUE		2,0%	1,6%	1,8%	2,0%	2,0%	0,4%

Fuente: Matriz de Indicadores SUE - Observatorio Laboral Para La Educación

El número de estudiantes que se encuentran en el cuartil superior de resultados ECAES proporcionalmente a los estudiantes graduados la Universidad Pedagógica Nacional ha tenido gran variabilidad en el periodo comprendido; sin embargo, en los últimos dos años se ha visto un



Libertad y Orden

aumento en el número de estudiantes en el cuartil superior de los resultados ECAES. Esta institución acumuló el 3.4% de los estudiantes en el cuartil más alto de las pruebas ECAES para el total del SUE en el año 2008.

Ciencia Tecnología e Innovación

- **Grupos de investigación reconocidos por Colciencias:**

En la reciente convocatoria de grupos de investigación en el 2008, quedaron clasificados en Colciencias los siguientes grupos:

Categoría	Pedagógica	SUE	Participación (Pedagógica/SUE)
A1	0	99	0,0%
A	4	184	2,2%
B	11	442	2,5%
C	12	501	2,4%
D	25	836	3,0%
total	52	2062	2,5%

Fuente: Colciencias

La Universidad Pedagógica Nacional logró 4 grupos en la categoría A, es decir 2.2% del total de grupos tipo A en el SUE pertenecen a esta institución; la mayor participación de grupos de investigación de esta institución se logró en la categoría D con 25 grupos, es decir, 3.0% del total de grupos en esta categoría en el SUE.

Esta Institución reúne al 2.5% del total de grupos de investigación para el sistema SUE.

- **Número de revistas indexadas de la institución de acuerdo con las clasificaciones del Índice Bibliográfico Nacional Publindex:**

	2003	2004	2005	2006	2007	2008	Variación 2003-2008
A1	0	0	1	1	1	3	3
A2	2	2	1	4	11	11	9
B	1	2	9	13	9	7	6
C	16	17	17	20	19	18	2
Total	19	21	28	38	40	39	20

Fuente: Colciencias

El número de revistas indexadas por La Universidad Pedagógica Nacional ha tenido diferentes comportamientos por categorías en el periodo comprendido, se destaca el aumento en el número de revistas indexadas en la categoría B (+4 revistas); mientras que esta variable para la categoría A2 ha disminuido (-2 revistas) a pesar de presentar un pico en el 2007 con 3 revistas indexadas.



Libertad y Orden

La Universidad Pedagógica Nacional acumuló el 13.8% del total de revistas indexadas categoría B en el año 2008.

• **Número de artículos en revistas indexadas según el índice de Colciencias**

	2003	2004	2005	2006	2007	2008	Variación 2003-2008
A1	0	2	0	0	2	1	1
A2	0	0	0	1	2	1	1
B	27	5	4	22	16	20	-7
C	35	7	23	39	28	5	-30

Fuente: Colciencias

La Universidad Pedagógica Nacional ha aumentado su producción de artículos en revistas indexadas para todas categorías, sin embargo se observó una disminución en esta variable para el año 2008, especialmente para las categorías B y C.

Esta institución posee el 5.4% de artículos en categoría B en al año 2008 con respecto al total del SUE.

• **Número de patentes nacionales e internacionales y secretos industriales de la institución**

	2003	2004	2005	2006	2007	2008	Variación 2003-2008
Patentes	0	1	1	1	1	1	1

Fuente: Colciencias

La Universidad Pedagógica Nacional muestra el registro de una patente desde el año 2004; en este mismo año un total de 3 patentes se encontraban registradas en el total del SUE.

Extensión

• **Docentes vinculados en el desarrollo de la extensión (TCE)***

	2003	2004	2005	2006	2007	2008
DTCE en extensión - Pedagógica	0	0	1	7	12	9
Total DTC - Pedagógica	275	349	411	587	656	619
Participación Docentes en Extensión – Pedagógica	0,0%	0,0%	0,2%	1,2%	1,9%	1,4%
DTCE en extensión - SUE	240	308	377	709	1.121	1.037
Total DTC – SUE	15.962	16.798	18.248	20.344	20.421	20.037
Participación Docentes en Extensión - SUE	1,5%	1,8%	2,1%	3,5%	5,5%	5,2%

Fuente: Matriz de Indicadores SUE

*Tiempo Completo Equivalente = (Profesores tiempo completo) + (Docentes medio tiempo/2) + (Suma Horas Cátedra Docente/18*40)

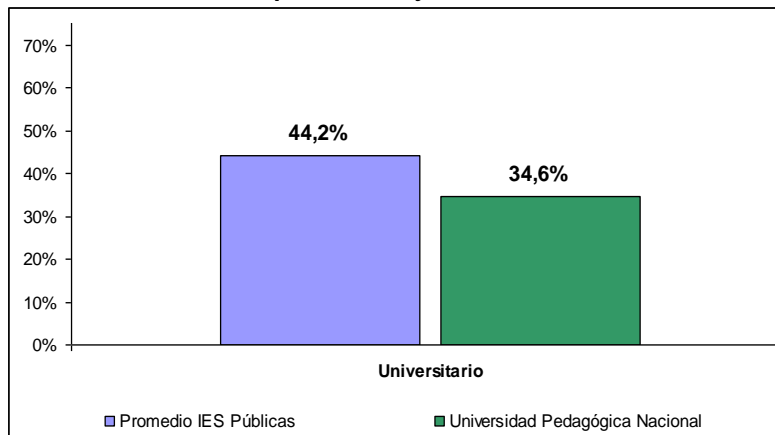


Libertad y Orden

Los docentes tiempo completo equivalente de la Universidad Pedagógica Nacional que participa en actividades de extensión ha aumentado en los años en consideración, proporcional al número de docentes tiempo completo equivalente disponibles en la Universidad Pedagógica Nacional, aunque se observa un leve declive en el año 2008.

Bienestar

Deserción por cohorte y nivel de formación

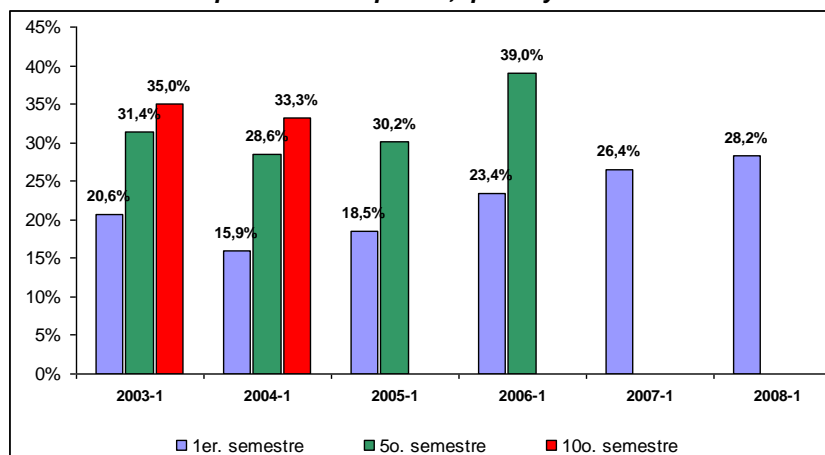


Fuente: SNIES-SPADIES, consultado en febrero de 2010.

Nota: Datos promedio a décimo semestre.

La deserción por cohorte en la Universidad Pedagógica Nacional de Colombia está 10 puntos porcentuales por debajo del promedio de las IES públicas.

Deserción por cohorte a primer, quinto y décimo semestre



Fuente: SNIES-SPADIES, consultado en febrero de 2010.

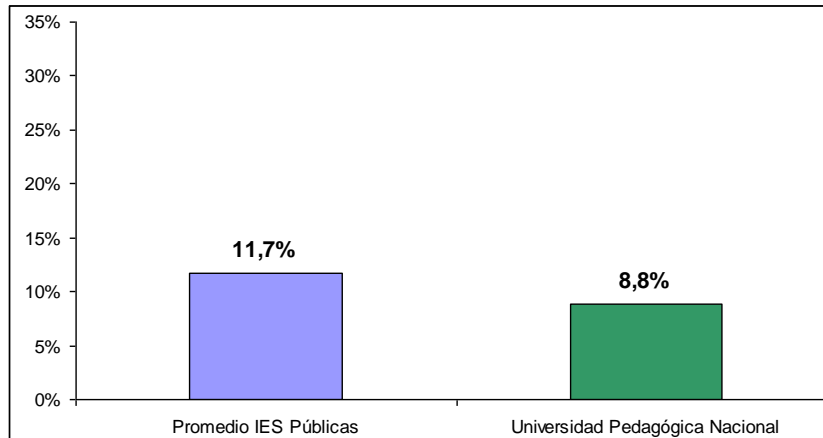
Nota: Datos para nivel universitario.



Libertad y Orden

En los dos de los puntos de referencia (a primer y quinto semestre), se observa un crecimiento sistemático a lo largo del tiempo a partir del año 2004. Del dato a décimo semestre, se puede decir que el valor es inferior al referente universitario nacional de 44,9%.

Deserción por período (2008-2)



Fuente: SNIES-SPADIES, consultado en febrero de 2010.

Nota: Datos promedio a décimo semestre para nivel universitario.

La deserción por período en La Universidad Pedagógica Nacional está por debajo del promedio de las IES públicas.

Observatorio Laboral para la Educación

- **Graduados por nivel de formación 2008:**

Nivel de formación	Pedagógica	SUE	Participación (Pedagógica / SUE)
Tecnológica		4.757	0,00%
Universitaria	194	38.554	0,50%
Especialización	29	6.766	0,43%
Maestría	85	1.073	7,92%
Doctorado		78	0,00%
TOTAL	308	51.228	0,60%

Fuente: Observatorio Laboral Para La Educación

La mayor participación de graduados que registra esta universidad está en el nivel maestría. El 7.9% de los graduados de las universidades que componen el SUE en el nivel maestría son de la Universidad Pedagógica Nacional, seguidos por el 0.5% de los graduados de nivel universitario.



Libertad y Orden

- **Recién graduados* – salarios de entrada (2008):**

NIVEL DE ESTUDIO	Medidas	
	IBC*	
NIVEL DE FORMACION	Pedagógica	SUE
Promedio Total Graduados	\$ 1.164.680	\$ 1.380.063
Promedio Graduados Pregrado	\$ 896.346	\$ 1.194.990
TECNOLOGICA		\$ 930.317
UNIVERSITARIA	\$ 896.346	\$ 1.236.197
Promedio Graduados Posgrado	\$ 1.889.654	\$ 2.300.542
ESPECIALIZACION	\$ 1.439.995	\$ 2.154.350
MAESTRIA	\$ 2.180.327	\$ 2.615.423
DOCTORADO	\$ 4.579.500	\$ 4.701.013

Fuente- Observatorio Laboral Para La Educación

*Graduados 2007

**Corresponde al ingreso base de cotización (IBC) – Ver Notas

Los graduados de la Universidad Pedagógica Nacional obtienen menores retornos que el promedio de las universidades públicas para los programas de pregrado (\$-298.644 pesos, -33.3%) y posgrado (\$-410.888 pesos, -21,7%).

Para los graduados de la Universidad Pedagógica Nacional la diferencia en salario se hace más pequeña entre mas nivel de formación, maestría (\$-435.096 pesos; 20%), doctorado (\$-121.513 pesos; 2.7%)

Notas:

- Los resultados que se presentan provienen de la integración de la información censal de graduados suministrada directamente por las Instituciones de Educación Superior (IES) con las bases de datos de cotización al sistema general de seguridad social y del Registro Único de Aportantes (RUA) de los Ministerios de la Protección Social y de Hacienda y Crédito Público respectivamente.
- El Ingreso Base de Cotización (IBC) es la porción del salario del trabajador que se toma como base para aplicar el porcentaje de aporte respectivo al momento de realizar la cotización al Sistema General de Seguridad Social en Salud. El valor del IBC no incluye primas técnicas, salario en especie o gastos de representación.
- Los valores de IBC están a precios de 2008
- Los valores de IBC que se incluyen en el sistema de información corresponden a la información de los cotizantes dependientes que pertenecen al régimen contributivo. Es importante señalar que aunque para los trabajadores dependientes (empleados) el IBC es igual al salario mensual devengado, esta es una medida del ingreso que subestima en cierta medida el ingreso personal dado que recoge tan solo las remuneraciones laborales y no los ingresos que provienen de otras fuentes.
- El cálculo del IBC no incluye a los trabajadores independientes, ni a los graduados de programas relacionados con el sector militar o policial.