



## Universidad de Pamplona

### Resumen de estadísticas 2003 - 2008

La información que incluye este resumen corresponde a la reportada por la institución de educación superior al Sistema Nacional de Información de Educación Superior – SNIES – al Observatorio Laboral para la Educación, al Sistema de Prevención y Análisis de la Deserción en Las Instituciones de Educación Superior – SPADIES - a Colciencias y al Modelo de Indicadores de Gestión del Sistema Universitario Estatal – SUE

#### Capacidad Disponible

- **Infraestructura Física:** área en metros cuadrados destinada para uso misional

	2003	2004	2005	2006	2007	2008	Variación (2003-2008)
Área Construida* - Pamplona	44.204	51.742	57.867	74.499	75.731	77.426	75,2%
Total Área Construida* - SUE	2.159.542	2.207.797	2.303.416	2.433.669	2.530.210	2.659.768	23,2%

\*No incluye terrenos y bienes inmuebles en comodato o en arriendo, que sean para uso misional, áreas de protección ambiental, terrenos no dedicados a lo misional, terrenos baldíos, parqueaderos, vías peatonales y vehiculares, zonas verdes, áreas dedicadas a la explotación agrícola y pecuaria de especies mayores.

Fuente: Matriz de Indicadores SUE

El área construida de la Universidad de Pamplona ha mantenido un crecimiento constante en todas sus sedes (Pamplona, Cúcuta, Villa del Rosario) durante el periodo comprendido, siendo el crecimiento más significativo entre los años 2005 y 2006 (+16.632 metros cuadrados, +28.7%).

Esta universidad aumento su infraestructura física en 75.2% entre 2003 y 2008, para un total de 33.222 nuevos metros cuadrados para uso misional.

- **Docentes en Tiempos Completos equivalentes (TCE<sup>1</sup>) según máximo nivel de formación**

	2003		Participación Pamplona/SUE	2008		Participación Pamplona/SUE	Variación (2003-2008)	
	Pamplona	SUE		Pamplona	SUE		Pamplona	SUE
<b>Pregrado</b>	83	4.961	1,7%	200	5.344	3,7%	140,8%	7,7%
<b>Especialización</b>	114	4.457	2,6%	259	5.318	4,9%	127,4%	19,3%
<b>Magister</b>	128	5.300	2,4%	198	7.199	2,8%	54,8%	35,8%
<b>Doctorado</b>	14	1.245	1,1%	72	2.175	3,3%	411,9%	74,7%
<b>Total</b>	339	15.962	2,1%	729	20.037	3,6%	115,0%	25,5%

Fuente: SNIES - Matriz de Indicadores SUE

<sup>1</sup> Tiempo Completo Equivalente = (Profesores tiempo completo) + (Docentes medio tiempo/2) + (Suma Horas Cátedra Docente/18\*40)



Libertad y Orden

La Universidad de Pamplona ha aumentado el número de docentes tiempo completo equivalente para todos los niveles de formación, siguiendo la misma línea de tendencia de las universidades que conforman el sistema SUE.

Se destaca en esta universidad el crecimiento en la contratación de docentes con nivel de formación de doctorado (+ 58 docentes-doctorado;+411.9%).

• **Gasto en Personal Administrativo<sup>2</sup> (Miles de pesos, base= 2008)**

	2003	2004	2005	2006	2007	2008	Variación (2003-2008)
Pamplona	12.482.128	12.482.128	12.440.461	12.716.704	12.693.843	12.320.114	-1,3%
SUE	605.045.419	787.775.396	783.730.179	827.906.617	857.706.700	756.941.854	25,1%

Fuente: Matriz de Indicadores SUE

La Universidad de Pamplona ha disminuido el gasto en personal administrativo a precios del 2008 entre el 2003 y el 2008 (-162.014 millones; -1.3%)

• **Aportes de la Nación:** Recursos financieros provenientes del Estado en millones de pesos (base=2008)

	2003			2008			Diferencia	Variación (2003-2008)
	Aportes*	Pensiones	TOTAL	Aportes*	Pensiones	TOTAL		
<b>Aportes Nación - Pamplona</b>	18.761	-	18.761	19.481	-	19.481	720	3,84%
SUE	1.615.213	193.403	1.808.615	1.595.261	190.412	1.785.672	-22.943	-1,27%
<b>Porcentaje Pamplona</b>	1,16%	0,00%	1,04%	1,22%	0,00%	1,09%	0,05%	
<b>Aportes Per Cápita - Pamplona</b>	1,49			0,72			-0,77	-51,62%
<b>Aportes Per Cápita - SUE</b>	5,00			3,68			-1,32	-26,39%

\*Art 86 +Art 87 + Inversiones - Pensiones

Aportes per Cápita: Aportes/ Matrícula Presencial + (Matrícula a Distancia \* 60%)

Fuente: Ministerio de Hacienda y Crédito Público – SNIES

La Universidad de Pamplona recibe alrededor de 1.2 puntos porcentuales del presupuesto que la Nación asigna a las Universidades Públicas de SUE. En aportes per cápita para la Universidad de Pamplona podemos ver que este valor ha disminuido en los años en consideración, siguiendo las tendencias observadas en el total del SUE.

<sup>2</sup> Comprende la remuneración del personal administrativo, en el se incluyen: salarios integrales, sueldos, horas extras, comisiones, viáticos, auxilio de transporte, prestaciones sociales, aportes parafiscales, bonificaciones, pensiones de jubilación y demás gastos de personal administrativo



Libertad y Orden

- **Ingresos Propios Matrícula\***: Total ingresos de la institución por concepto de matrículas de pregrado y posgrado en miles de pesos (base=2008)

	2003	2004	2005	2006	2007	2008
<b>Ingresos Propios x Matrícula</b>	N/D	24.674.573	23.041.644	29.463.959	32.894.549	38.203.410
<b>Total Ing. Oper. Pamplona</b>	N/D	58.464.835	58.264.804	73.834.749	145.374.899	81.771.903
<b>Participación</b>	-	42,20%	39,55%	39,91%	22,63%	46,72%

\*(Ing. Oper.- Matrícula) + (Ing. Oper. - Derechos Académicos) – (Ing. Oper -Devoluciones y Descuentos en Matrícula)

Fuente: SNIES

Se destaca el aumento en los ingresos por matrícula entre el año 2005 y 2006 (+6.422 millones, 27.9%) y entre los años 2007 y 2008 (5.308 millones, 16.1%); estos aumentos representaron un 39.9% y 46,7% del total de ingresos operacionales para esta institución en el 2006 y 2008 respectivamente.

### Formación

- **Programas acreditados de alta calidad con matrícula**

		2003	2004	2005	2006	2007	2008	Variación (2003-2008)
Pamplona	Programas Acreditados de Alta Calidad				1	4	4	-
	Programas Pregrado*	51	87	71	61	65	68	33,33%
	Matrícula de Programas con Acreditación de Alta Calidad	0	0	0	559	1.693	1.536	-
	Total Matrícula Pregrado	15.345	18.638	18.215	20.676	28.629	33.807	120,31%
	Participación de Matrícula en Programas de Alta Calidad	0,00%	0,00%	0,00%	2,70%	5,91%	4,54%	-
SUE	Programas Acreditados de Alta Calidad	81	85	104	136	199	248	206,17%
	Programas Pregrado*	1.162	1.265	1.245	1.216	1.249	1.262	8,61%
	Matrícula de Programas con Acreditación de Alta Calidad	34.401	31.743	37.284	53.352	91.423	113.055	228,64%
	Total Matrícula Pregrado	331.088	355.330	386.471	405.887	430.972	454.453	37,26%
	Participación de Matrícula en Programas de Alta Calidad	9,92%	8,54%	9,20%	12,52%	20,29%	23,82%	-

\*Programas que reportaron matrícula de estudiantes en el SNIES

Fuente: SNIES - CNA

La Universidad de Pamplona para el año 2008, tiene acreditados con Alta Calidad 4 programas de los 68 programas de pregrado que posee. La matrícula en estos programas ha crecido de 2006 a 2008 (+1.536 estudiantes) que representa el 4.54% del total de la matrícula de pregrado.



Libertad y Orden

- Estadísticas Poblacionales

		2003	2004	2005	2006	2007	2008	Variación (2003-2008)
<b>Pamplona</b>	<b>Primer Curso</b>	5.674	6.656	6.027	8.108	16.878	13.113	131,1%
	<b>Matrícula Pregrado</b>	14.256	16.802	16.812	19.412	27.143	33.255	133,3%
	<b>Matrícula Posgrado</b>	1.089	1.836	1.403	1.264	1.486	552	-49,3%
	<b>Graduados Pregrado</b>	2.042	2.043	701	1.685	2.170	2.449	19,9%
	<b>Graduados Posgrado</b>	408	419	435	813	1.028	991	142,9%
<b>SUE</b>	<b>Primer Curso</b>	95.813	112.528	121.912	119.067	149.966	142.613	48,8%
	<b>Matrícula Pregrado</b>	331.088	355.330	386.471	405.887	430.972	454.453	37,3%
	<b>Matrícula Posgrado</b>	15.858	16.580	19.006	20.239	19.687	20.264	27,8%
	<b>Graduados Pregrado</b>	39.609	40.997	38.212	36.633	43.877	43.311	9,3%
	<b>Graduados Posgrado</b>	6.272	6.569	6.379	7.210	8.031	7.917	26,2%

Fuente: SNIES - Observatorio Laboral para la Educación

Excepto por el número de matriculados en posgrado, los valores poblacionales de la institución entre 2003 y 2008 muestran grandes crecimientos en el periodo analizado. Los crecimientos más destacados se observan en graduados de posgrado (142.9%), matrícula de pregrado (133.3%) y estudiantes de primer curso (131.1%)

Para la Universidad de Pamplona en matrícula de pregrado, el nivel universitario fue el que más aumentó (+18.968 estudiantes, 136%). En posgrado por nivel de formación el que más aumentó fue maestría al pasar de 0 en 2003 a 91 en 2008; sin embargo, esta universidad también presentó una gran disminución en la matrícula para el nivel de especialización (-628 estudiantes; -57.7%)

- Exámenes de Calidad de la Educación Superior - ECAES

		2003	2004	2005	2006	2007	2008
<b>Pamplona</b>	<b>Estudiantes con Puntajes superiores al 75%</b>	13	34	59	13	91	95
	<b>Nivel de Inglés de estudiantes en B2 - ECAES</b>					11	10
	<b>Graduados Pregrado</b>	2.042	2.043	701	1.685	2.170	2.449
	<b>Estudiantes ECAES/Estudiantes Graduados</b>	0,6%	1,7%	8,4%	0,8%	4,2%	3,9%
<b>SUE</b>	<b>Estudiantes con Puntajes superiores al 75%</b>	6.792	9.447	9.137	6.792	7.250	6.574
	<b>Nivel de Inglés de estudiantes en B2 - ECAES</b>					1.836	1.382
	<b>Graduados Pregrado</b>	39.609	40.997	38.212	36.633	43.877	43.311
	<b>Estudiantes ECAES/Estudiantes Graduados</b>	17,1%	23,0%	23,9%	18,5%	16,5%	15,2%
<b>ECAES 75% Pamplona/ECAES 75% SUE</b>		0,2%	0,4%	0,6%	0,2%	1,3%	1,4%
<b>GRADUADOS Pamplona /GRADUADOS SUE</b>		5,2%	5,0%	1,8%	4,6%	4,9%	5,7%

Fuente: Matriz de Indicadores SUE - Observatorio Laboral Para Educación



Libertad y Orden

El número de estudiantes que se encuentran en el cuartil superior de resultados ECAES proporcionalmente a los estudiantes graduados la Universidad de Pamplona ha sido históricamente menor que el mismo indicador para el sistema SUE. Esta institución acumuló el 1.4% de los estudiantes en el cuartil más alto de las pruebas ECAES para el total del SUE en el año 2008.

### Ciencia Tecnología e Innovación

- **Grupos de investigación reconocidos por Colciencias:**

En la reciente convocatoria de grupos de investigación en 2008, quedaron clasificados en Colciencias los siguientes grupos:

Categoría	Pamplona	SUE	Participación Pamplona/SUE
<b>A1</b>	0	99	0,0%
<b>A</b>	2	184	1,1%
<b>B</b>	6	442	1,4%
<b>C</b>	11	501	2,2%
<b>D</b>	25	836	3,0%
<b>total</b>	44	2062	2,1%

Fuente: Colciencias

La Universidad de Pamplona logró 2 grupos en la categoría A, es decir 1.1% del total de grupos tipo A en el SUE pertenecen a esta institución. La mayor participación de grupos de investigación que pertenecen a esta institución fue en la categoría D (3.0%)

Esta Institución reúne al 2.1% del total de grupos de investigación para el sistema SUE.

- **Número de revistas indexadas de la institución de acuerdo con las clasificaciones del Índice Bibliográfico Nacional Publindex:**

	2003	2004	2005	2006	2007	2008	Variación 2003-2008
<b>A1</b>	0	0	0	0	0	0	0
<b>A2</b>	0	0	0	0	0	0	0
<b>B</b>	0	0	0	0	0	0	0
<b>C</b>	0	1	2	3	3	3	3
<b>Total</b>	0	1	2	3	3	3	3

Fuente: Colciencias

La Universidad de Pamplona no muestra registro de revistas en las categorías A1, A2 y B

Esta institución logró la mayor participación (4.8%) en revistas indexadas en la categoría tipo C para el año 2008



Libertad y Orden

- **Número de artículos en revistas indexadas según el índice de Colciencias**

	2003	2004	2005	2006	2007	2008	Variación 2003-2008
<b>A1</b>	3	3	5	4	5	1	-2
<b>A2</b>	2	1	0	0	1	0	-2
<b>B</b>	0	3	0	0	0	0	0
<b>C</b>	27	33	40	20	27	22	-5

Fuente: Colciencias

La Universidad de Pamplona ha disminuido la cantidad y calidad de artículos en revistas indexadas, sobresale la clasificación de artículos tipo A1 (-2 artículos) y A2 (-2 artículos).

Esta institución reúne el 1,4% del total de artículos en revistas indexadas en categoría C del SUE para el año 2008.

- **Número de patentes nacionales e internacionales y secretos industriales de la institución**

La Universidad de Pamplona no muestra registro de patentes para el periodo comprendido

### Extensión

- **Docentes vinculados en el desarrollo de la extensión (TCE)**

	2003	2004	2005	2006	2007	2008
DTCE en extensión - Pamplona	2	3	1	4	15	17
Total DTC - Pamplona	339	542	467	484	613	729
Participación Docentes en Extensión – Pamplona	0,7%	0,5%	0,2%	0,7%	2,5%	2,4%
DTCE en extensión - SUE	240	308	377	709	1.121	1.037
Total DTC – SUE	15.962	16.798	18.248	20.344	20.421	20.037
Participación Docentes en Extensión - SUE	1,5%	1,8%	2,1%	3,5%	5,5%	5,2%

Fuente: Matriz de Indicadores SUE

\*Tiempo Completo Equivalente = (Profesores tiempo completo) + (Docentes medio tiempo/2) + (Suma Horas Cátedra Docente/18\*40)

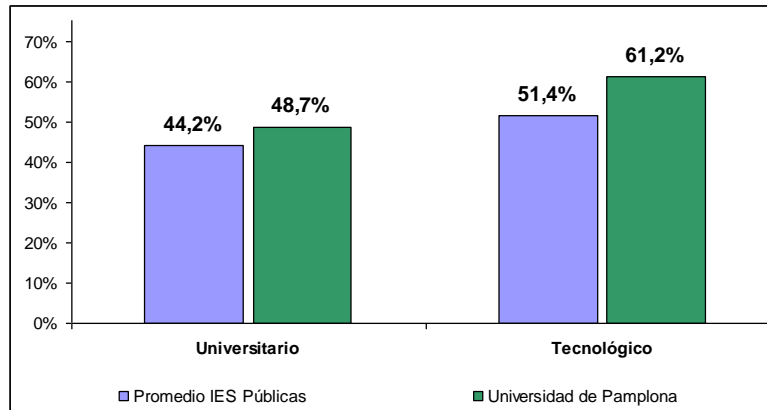
El número de docentes en tiempo completo equivalente que participa en actividades de extensión proporcional al número de de docentes tiempo completo equivalente disponibles en la Universidad de Pamplona alcanza los mayores niveles en los años 2007 y 2008.



Libertad y Orden

**Bienestar**

**Deserción por cohorte y nivel de formación**

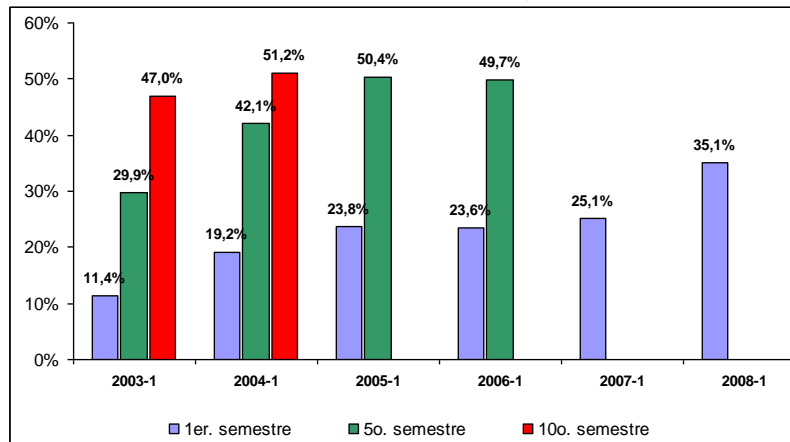


**Fuente:** SNIES-SPADIES, consultado en febrero de 2010.

**Nota:** Datos promedio a décimo semestre para universitario y a sexto semestre para tecnológico.

La deserción por cohorte en La Universidad de Pamplona a nivel universitario esta 4 puntos por encima del promedio de las IES públicas, en cuanto al nivel tecnológico la tasa de deserción (61.2%) también se encuentra por encima del promedio de las IES públicas (51.4%).

**Deserción por cohorte a primer, quinto y décimo semestre**



**Fuente:** SNIES-SPADIES, consultado en febrero de 2010.

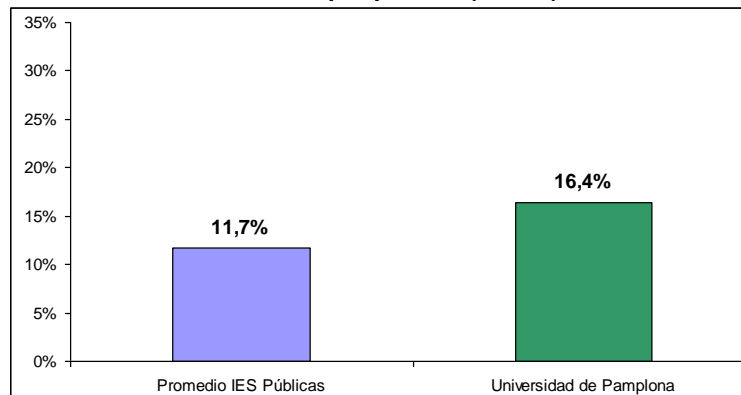
**Nota:** Datos para nivel universitario.

A primer semestre se observa un aumento en la tasa de deserción que es de 35.1% en 2008, para el quinto semestre la tasa presenta una disminución de 49.7% en 2006. Del dato a décimo semestre, se puede decir que el valor es superior al referente universitario nacional de 44,9% en 2004.



Libertad y Orden

**Deserción por período (2008-2)**



**Fuente:** SNIES-SPADIES, consultado en febrero de 2010.

**Nota:** Datos promedio a décimo semestre para nivel universitario.

La deserción por período en La Universidad de Pamplona está por encima del promedio de las IES públicas.

### **Observatorio Laboral para la Educación**

- **Graduados por nivel de formación 2008:**

Nivel de formación	Pamplona	SUE	Participación (Pamplona / SUE)
TECNOLOGICA	69	4.531	1,5%
UNIVERSITARIA	2.380	37.948	6,3%
ESPECIALIZACION	958	6.545	14,6%
MAESTRIA	33	1.073	3,1%
DOCTORADO	0	78	0,0%

Fuente: SNIES

La mayor participación de graduados en esta universidad se registra en los de nivel especialización. Cerca del 15% de los graduados de las universidades que componen el SUE en el nivel especialización son de la Universidad de Pamplona.





Libertad y Orden

• **Recién graduados\* – salarios de entrada 2008:**

NIVEL DE ESTUDIO	Medidas	
	IBC*	
	Pamplona	SUE
Promedio Total Graduados	\$ 1.113.904	\$ 1.380.063
Promedio Graduados Pregrado	\$ 939.343	\$ 1.194.990
TECNOLOGICA	\$ 689.903	\$ 930.317
UNIVERSITARIA	\$ 940.449	\$ 1.236.197
Promedio Graduados Posgrado	\$ 1.756.801	\$ 2.300.542
ESPECIALIZACION	\$ 1.748.741	\$ 2.154.350
MAESTRIA	\$ 2.145.300	\$ 2.615.423
DOCTORADO		\$ 4.701.013

Fuente- Observatorio Laboral Para La Educación

\*Graduados 2007

\*\*Corresponde al ingreso base de cotización (IBC) – Ver Notas

Los graduados de la Universidad de Pamplona obtienen menores retornos que el promedio de las universidades públicas para los programas de pregrado (-\$255.647 pesos, -27.2%) y posgrado (-\$543.741 pesos, 31%).

En los programas de posgrado es donde la diferencia se hace más grande, tanto para maestría (-470.123 pesos, 21.39%) como para especialización (-405.609 pesos, 23.2%)

**Notas:**

- Los resultados que se presentan provienen de la integración de la información censal de graduados suministrada directamente por las Instituciones de Educación Superior (IES) con las bases de datos de cotización al sistema general de seguridad social y del Registro Único de Aportantes (RUA) de los Ministerios de la Protección Social y de Hacienda y Crédito Público respectivamente.
- El Ingreso Base de Cotización (IBC) es la porción del salario del trabajador que se toma como base para aplicar el porcentaje de aporte respectivo al momento de realizar la cotización al Sistema General de Seguridad Social en Salud. El valor del IBC no incluye primas técnicas, salario en especie o gastos de representación.
- Los valores de IBC están a precios de 2008
- Los valores de IBC que se incluyen en el sistema de información corresponden a la información de los cotizantes dependientes que pertenecen al régimen contributivo. Es importante señalar que aunque para los trabajadores dependientes (empleados) el IBC es igual al salario mensual devengado, esta es una medida del ingreso que subestima en cierta medida el ingreso personal dado que recoge tan solo las remuneraciones laborales y no los ingresos que provienen de otras fuentes.
- El cálculo del IBC no incluye a los trabajadores independientes, ni a los graduados de programas relacionados con el sector militar o policial.