



Libertad y Orden

Universidad del Pacífico

Resumen de estadísticas 2003 - 2008

La información que incluye este resumen corresponde a la reportada por la institución de educación superior al Sistema Nacional de Información de Educación Superior – SNIES – al Observatorio Laboral para la Educación, al Sistema de Prevención y Análisis de la Deserción en Las Instituciones de Educación Superior – SPADIES - a Colciencias y al Modelo de Indicadores de Gestión del Sistema Universitario Estatal – SUE

Capacidad Disponible

- **Infraestructura Física:** área en metros cuadrados destinada para uso misional

	2003	2004	2005	2006	2007	2008	Variación (2003-2008)
Área Construida* - Pacífico	3.863	3.863	3.863	3.863	4.381	3.565	-7,7%
Total Área Construida* - SUE	2.159.542	2.207.797	2.303.416	2.433.669	2.530.210	2.659.768	23,2%

*No incluye terrenos y bienes inmuebles en comodato o en arriendo, que sean para uso misional, áreas de protección ambiental, terrenos no dedicados a lo misional, terrenos baldíos, parqueaderos, vías peatonales y vehiculares, zonas verdes, áreas dedicadas a la explotación agrícola y pecuaria de especies mayores.

Fuente: Matriz de Indicadores SUE

El área construida destinada para uso misional de la Universidad del Pacífico disminuyó en el periodo analizado, siendo el cambio más significativo entre 2007 y 2008 (-816 metros cuadrados; -19.0%)

La Universidad del Pacífico disminuyó el área destinada para uso misional en el periodo comprendido -7.7%, es decir, -289 metros cuadrados para uso misional.

- **Docentes en Tiempos Completos equivalentes (TCE¹) según máximo nivel de formación**

	2003		Participación Pacífico/SUE	2008		Participación Pacífico/SUE	Variación (2003-2008)	
	Pacífico	SUE		Pacífico	SUE		Pacífico	SUE
Pregrado	30	4.961	0,6%	66	5.344	1,2%	120,9%	7,7%
Especialización	18	4.457	0,4%	29	5.318	0,5%	59,1%	19,3%
Magister	25	5.300	0,5%	13	7.199	0,2%	-49,4%	35,8%
Doctorado	4	1.245	0,3%	1	2.175	0,0%	-75,0%	74,7%
Total	77	15.962	0,5%	109	20.037	0,5%	41,0%	25,5%

Fuente: SNIES - Matriz de Indicadores SUE

¹ Tiempo Completo Equivalente = (Profesores tiempo completo) + (Docentes medio tiempo/2) + (Suma Horas Cátedra Docente/18*40)



Libertad y Orden

La Universidad del Pacífico ha aumentado el número de docentes tiempo completo equivalente en todos niveles de formación (+32 docentes; 41,0%).

Se destaca en esta universidad el crecimiento del total de docentes con nivel de formación de especialización (+11 docentes-especialización; 59,1%), y pregrado (36 docentes- pregrado; 120,9%); mientras que el total de docentes con nivel de formación doctorado (-3 docentes-doctorado;-75,0%), y magister (-12 docente-magister; -49,4%) han disminuido.

• **Gasto en Personal Administrativo² (Miles de pesos, base= 2008)**

	2003	2004	2005	2006	2007	2008	Variación (2003-2008)
Pacífico	1.340.361	1.942.346	1.547.827	2.084.532	1.934.298	6.018.064	349,0%
SUE	605.045.419	787.775.396	783.730.179	827.906.617	857.706.700	756.941.854	25,1%

Fuente: Matriz de Indicadores SUE

La Universidad del Pacífico ha aumentado el gasto en personal administrativo a precios del 2008 en el periodo comprendido (4.677 millones; 349,0%).

• **Aportes de la Nación:** Recursos financieros provenientes del Estado en millones de pesos (base=2008)

	2003			2008			Diferencia	Variación (2003-2008)
	Aportes*	Pensiones	TOTAL	Aportes*	Pensiones	TOTAL		
Aportes Nación - Pacífico	4.580	-	4.580	7.422	-	7.422	2.843	62,07%
SUE	1.615.213	193.403	1.808.615	1.595.261	190.412	1.785.672	-22.943	-1,27%
Porcentaje Pacífico	0,28%	0,00%	0,25%	0,47%	0,00%	0,42%	0,16%	
Aportes Per Cápita – Pacífico	5,39			3,67			-1,73	-32,02%
Aportes Per Cápita - SUE	5,00			3,68			-1,32	-26,39%

*Art 86 +Art 87 + Inversiones - Pensiones

Aportes per Cápita: Aportes/ Matrícula Presencial + (Matrícula a Distancia * 60%)

Fuente: Ministerio de Hacienda y Crédito Público – SNIES

La Universidad del Pacífico recibe alrededor de 0.3 puntos porcentuales del presupuesto que la Nación asigna a las Universidades Públicas de SUE. En aportes per cápita para esta institución podemos ver que este valor ha disminuido en los años en consideración, siguiendo las tendencias observadas en el total del SUE.

² Comprende la remuneración del personal administrativo, en el se incluyen: salarios integrales, sueldos, horas extras, comisiones, viáticos, auxilio de transporte, prestaciones sociales, aportes parafiscales, bonificaciones, pensiones de jubilación y demás gastos de personal administrativo



Libertad y Orden

- **Ingresos Propios Matrícula***: Total ingresos de la institución por concepto de matrículas de pregrado y posgrado en miles de pesos (base=2008)

	2003	2004	2005	2006	2007	2008
Ingresos Propios -Pacífico	836.575	572.798	459.229	724.615	2.733.434	1.466.999
Total Ing. Oper. Pacífico	5.074.365	6.152.809	8.218.742	8.856.942	10.258.444	14.123.849
Participación	16,49%	9,31%	5,59%	8,18%	26,65%	10,39%

*(Ing. Oper.- Matrícula) + (Ing. Oper. - Derechos Académicos) – (Ing. Oper -Devoluciones y Descuentos en Matrícula)

Fuente: SNIES

La Universidad del Pacífico ha reportado aumento en los ingresos por matrícula para el periodo comprendido de 75.4%, es decir, 630 millones; se destaca el aumento en los ingresos por matrícula entre el año 2006 y 2007 (2.008 millones, 277,2%),

Los ingresos operacionales por matrícula representaron en el total de ingresos operacionales 26.6% en el año 2007 y 10.4% en el 2008.

Formación

- **Programas acreditados de alta calidad con matrícula**

		2003	2004	2005	2006	2007	2008	Variación (2003-2008)
Pacífico	Programas Acreditados de Alta Calidad	0	0	0	0	0	0	-
	Programas Pregrado*	9	10	10	10	10	8	-11,11%
	Matrícula de Programas con Acreditación de Alta Calidad	0	0	0	0	0	0	-
	Total Matrícula Pregrado	849	867	979	1.302	1.643	2.024	138,40%
	Participación de Matrícula en Programas de Alta Calidad	0,00%	0,00%	0,00%	0,00%	0,00%	0,00%	-
SUE	Programas Acreditados de Alta Calidad	81	85	104	136	199	248	206,17%
	Programas Pregrado*	1.162	1.265	1.245	1.216	1.249	1.262	8,61%
	Matrícula de Programas con Acreditación de Alta Calidad	34.401	31.743	37.284	53.352	91.423	113.055	228,64%
	Total Matrícula Pregrado	331.088	355.330	386.471	405.887	430.972	454.453	37,26%
	Participación de Matrícula en Programas de Alta Calidad	9,92%	8,54%	9,20%	12,52%	20,29%	23,82%	-

*Programas que reportaron matrícula de estudiantes en el SNIES

Fuente: SNIES - CNA

La Universidad del Pacífico no presenta registro de programas clasificados como alta calidad.



Libertad y Orden

- Estadísticas Poblacionales

		2003	2004	2005	2006	2007	2008	Variación (2003-2008)
Pacífico	Primer Curso	502	373	387	598	1.009	907	80,7%
	Matrícula Pregrado	849	867	979	1.302	1.643	2.024	138,4%
	Matrícula Posgrado	0	0	0	0	0	0	-
	Graduados Pregrado	0	0	0	16	165	217	-
	Graduados Posgrado	0	0	0	0	0	0	-
SUE	Primer Curso	95.813	112.528	121.912	119.067	149.966	142.613	48,8%
	Matrícula Pregrado	331.088	355.330	386.471	405.887	430.972	454.453	37,3%
	Matrícula Posgrado	15.858	16.580	19.006	20.239	19.687	20.264	27,8%
	Graduados Pregrado	39.609	40.997	38.212	36.633	43.877	43.311	9,3%
	Graduados Posgrado	6.272	6.569	6.379	7.210	8.031	7.917	26,2%

Fuente: SNIES - Observatorio Laboral para la Educación

La Universidad del Pacífico muestra tendencias de aumento en estudiantes de primer curso (405 estudiantes; 80.7%), y matrícula de programas de pregrado (1.175 estudiantes; 138.4%), mientras que los graduados de pregrado aumentaron de 0 en 2003 a 217 en 2008.

Para la Universidad del Pacífico en matrícula de pregrado por nivel de formación, el universitario ha aumentado (+321 estudiantes, 45.3%) junto con el nivel tecnológico (+854 estudiantes; 610.0%).

- Exámenes de Calidad de la Educación Superior - ECAES

		2003	2004	2005	2006	2007	2008
Pacífico	Estudiantes con Puntajes superiores al 75%	0	0	0	0	0	5
	Nivel de Inglés de estudiantes en B2 - ECAES					0	0
	Graduados Pregrado	0	0	0	16	165	217
	Estudiantes ECAES/Estudiantes Graduados	-	-	-	0,0%	0,0%	2,3%
SUE	Estudiantes con Puntajes superiores al 75%	6.792	9.447	9.137	6.792	7.250	6.574
	Nivel de Inglés de estudiantes en B2 - ECAES					1.836	1.382
	Graduados Pregrado	39.609	40.997	38.212	36.633	43.877	43.311
	Estudiantes ECAES/Estudiantes Graduados	17,1%	23,0%	23,9%	18,5%	16,5%	15,2%
ECAES 75% Pacífico/ECAES 75% SUE		0,0%	0,0%	0,0%	0,0%	0,0%	0,1%
GRADUADOS Pacífico /GRADUADOS SUE		0,0%	0,0%	0,0%	0,0%	0,4%	0,5%

Fuente: Matriz de Indicadores SUE - Observatorio Laboral Para la Educación



Libertad y Orden

Esta institución empieza a reportar estudiantes con resultados en el cuartil superior de las pruebas ECAES a partir del 2008, por lo tanto no se cuenta con suficientes datos históricos para la Universidad del Pacífico. Esta institución acumuló el 0.1% de los estudiantes en el cuartil más alto de las pruebas ECAES para el total del SUE en el año 2008.

Ciencia Tecnología e Innovación

- **Grupos de investigación reconocidos por Colciencias:**

En la reciente convocatoria de grupos de investigación en el año 2008, quedaron clasificados en Colciencias los siguientes grupos:

Categoría	Pacífico	SUE	Participación Pacífico/SUE
A1	0	99	0,0%
A	1	184	0,5%
B	2	442	0,5%
C	2	501	0,4%
D	9	836	1,1%
total	14	2062	0,7%

Fuente: Colciencias

La Universidad del Pacífico logró 1 grupo indexado en la categoría A, es decir 0.5% del total de grupos tipo A en el SUE pertenecen a esta institución; la mayor participación de grupos de investigación de esta institución se logró en la categoría D con 9 grupos, es decir, 1.1% del total de grupos en esta categoría en el SUE.

Esta Institución reúne al 0.7% del total de grupos de investigación para el sistema SUE.

- **Número de revistas indexadas de la institución de acuerdo con las clasificaciones del Índice Bibliográfico Nacional Publindex:**

La Universidad del Pacífico no muestra registro de revistas indexadas para el periodo comprendido.

- **Número de artículos en revistas indexadas según el índice de Colciencias**

	2003	2004	2005	2006	2007	2008	Variación 2003-2008
A1	0	0	0	0	0	5	5
A2	0	0	0	0	0	0	0
B	0	0	0	0	0	0	0
C	0	0	0	0	0	0	0

Fuente: Colciencias



Libertad y Orden

La Universidad del Pacífico ha sobresalido en la clasificación de artículos tipo A1 (+5 artículos).

Esta institución reúne el 0,8% del total de artículos en revistas indexadas en categoría A1 del SUE para el año 2008.

- **Número de patentes nacionales e internacionales y secretos industriales de la institución**

La Universidad del Pacífico no muestra registro de patentes para el periodo comprendido.

Extensión

- **Docentes vinculados en el desarrollo de la extensión (TCE)***

	2003	2004	2005	2006	2007	2008
DTCE en extensión - Pacífico	4	5	6	1	3	12
Total DTC - Pacífico	77	79	75	82	139	109
Participación Docentes en Extensión – Pacífico	5,6%	5,8%	7,7%	1,6%	2,0%	11,4%
DTCE en extensión - SUE	240	308	377	709	1.121	1.037
Total DTC – SUE	15.962	16.798	18.248	20.344	20.421	20.037
Participación Docentes en Extensión - SUE	1,5%	1,8%	2,1%	3,5%	5,5%	5,2%

Fuente: Matriz de Indicadores SUE

*Tiempo Completo Equivalente = (Profesores tiempo completo) + (Docentes medio tiempo/2) + (Suma Horas Cátedra Docente/18*40)

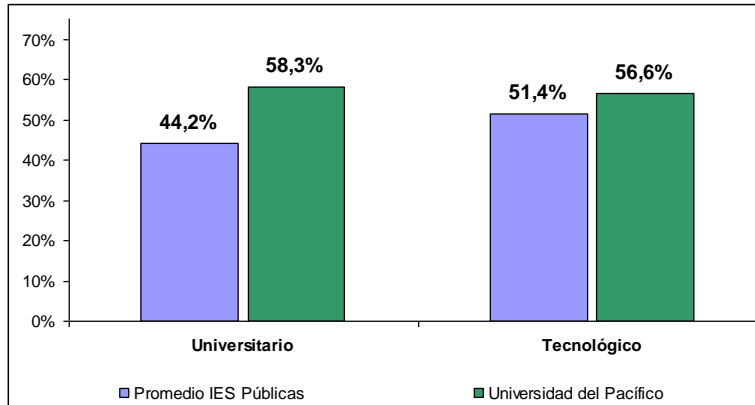
El número de docentes en tiempo completo equivalente que participa en actividades de extensión proporcional al número de docentes tiempo completo equivalente disponibles en la Universidad del Pacífico presentó un punto bajo en el año 2006, debido a la disminución en el número de docentes en actividades de extensión.



Libertad y Orden

Bienestar

Deserción por cohorte y nivel de formación

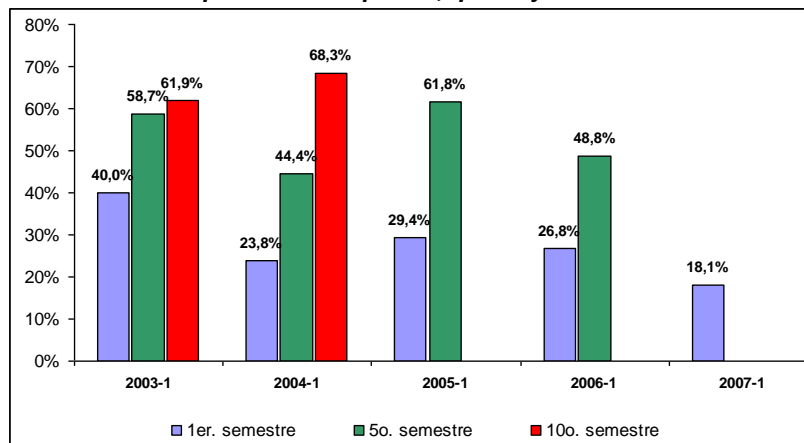


Fuente: SNIES-SPADIES, consultado en febrero de 2010.

Nota: Datos promedio a décimo semestre para universitario y a sexto semestre para tecnológico.

La deserción por cohorte en La Universidad del Pacífico a nivel universitario esta 14 puntos por encima del promedio de las IES públicas, en cuanto al nivel tecnológico la tasa de deserción (56.6%) también se encuentra por encima del promedio de las IES públicas (51.4%).

Deserción por cohorte a primer, quinto y décimo semestre



Fuente: SNIES-SPADIES, consultado en febrero de 2010.

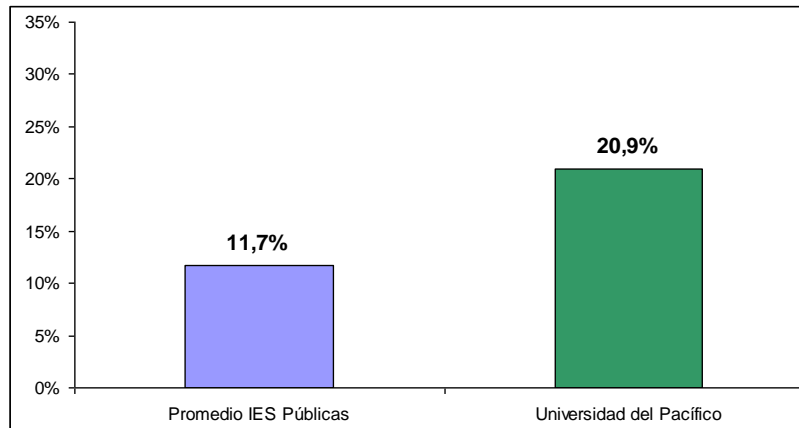
Nota: Datos para nivel universitario.

En dos de los puntos de referencia (a primer y quinto semestre), se observa un comportamiento creciente hasta el 2005 que luego disminuye a 18.1% en primer semestre en 2007 y a 48.8% a quinto semestre en 2006.



Libertad y Orden

Deserción por período (2008-2)



Fuente: SNIES-SPADIES, consultado en febrero de 2010.

Nota: Datos promedio a décimo semestre para nivel universitario.

La deserción por período en La Universidad del Pacífico está por encima del promedio de las IES públicas.

Observatorio Laboral para la Educación

• **Graduados por nivel de formación 2008:**

Nivel de formación	Pacífico	SUE	Participación (Pacífico / SUE)
Tecnológica	38	4.757	0,80%
Universitaria	179	38.554	0,46%
Especialización		6.766	0,00%
Maestría		1.073	0,00%
Doctorado		78	0,00%
TOTAL	217	51.228	0,42%

Fuente: Observatorio Laboral Para La Educación

La mayor participación de graduados que registra esta universidad está en el nivel tecnológico. El 0.8% de los graduados de las universidades que componen el SUE en el nivel tecnológico son de la Universidad del Pacífico, seguido por el nivel universitario.



Libertad y Orden

• **Recién graduados* – salarios de entrada - 2008:**

NIVEL DE ESTUDIO	Medidas	
	IBC*	
	Pacífico	SUE
Promedio Total Graduados	\$ 958.141	\$ 1.380.063
Promedio Graduados Pregrado	\$ 958.141	\$ 1.194.990
TECNOLOGICA	\$ 907.124	\$ 930.317
UNIVERSITARIA	\$ 1.003.692	\$ 1.236.197
Promedio Graduados Posgrado		\$ 2.300.542
ESPECIALIZACION		\$ 2.154.350
MAESTRIA		\$ 2.615.423
DOCTORADO		\$ 4.701.013

Fuente- Observatorio Laboral Para La Educación

*Graduados 2007

**Corresponde al ingreso base de cotización (IBC) – Ver Notas

Los graduados de la Universidad del Pacífico obtienen menores retornos que el promedio de las universidades públicas para los programas de pregrado (\$-236.849 pesos, -24.7%).

La mayor diferencia salarial de graduados de la Universidad del Pacífico con respecto a los graduados del total de SUE es en el nivel de formación universitario (-\$235.505 pesos; -23.2%)

Notas:

- Los resultados que se presentan provienen de la integración de la información censal de graduados suministrada directamente por las Instituciones de Educación Superior (IES) con las bases de datos de cotización al sistema general de seguridad social y del Registro Único de Aportantes (RUA) de los Ministerios de la Protección Social y de Hacienda y Crédito Público respectivamente.
- El Ingreso Base de Cotización (IBC) es la porción del salario del trabajador que se toma como base para aplicar el porcentaje de aporte respectivo al momento de realizar la cotización al Sistema General de Seguridad Social en Salud. El valor del IBC no incluye primas técnicas, salario en especie o gastos de representación.
- Los valores de IBC están a precios de 2008
- Los valores de IBC que se incluyen en el sistema de información corresponden a la información de los cotizantes dependientes que pertenecen al régimen contributivo. Es importante señalar que aunque para los trabajadores dependientes (empleados) el IBC es igual al salario mensual devengado, esta es una medida del ingreso que subestima en cierta medida el ingreso personal dado que recoge tan solo las remuneraciones laborales y no los ingresos que provienen de otras fuentes.
- El cálculo del IBC no incluye a los trabajadores independientes, ni a los graduados de programas relacionados con el sector militar o policial.