



Libertad y Orden

Universidad de Nariño

Resumen de estadísticas 2003 - 2008

La información que incluye este resumen corresponde a la reportada por la institución de educación superior al Sistema Nacional de Información de Educación Superior – SNIES – al Observatorio Laboral para la Educación, al Sistema de Prevención y Análisis de la Deserción en Las Instituciones de Educación Superior – SPADIES - a Colciencias y al Modelo de Indicadores de Gestión del Sistema Universitario Estatal – SUE

Capacidad Disponible

- **Infraestructura Física:** área en metros cuadrados destinada para uso misional

	2003	2004	2005	2006	2007	2008	Variación (2003-2008)
Área Construida* - U. Nariño	43.080	49.706	55.093	55.803	59.411	59.411	37,9%
Total Área Construida* - SUE	2.159.542	2.207.797	2.303.416	2.433.669	2.530.210	2.659.768	23,2%

*No incluye terrenos y bienes inmuebles en comodato o en arriendo, que sean para uso misional, áreas de protección ambiental, terrenos no dedicados a lo misional, terrenos baldíos, parqueaderos, vías peatonales y vehiculares, zonas verdes, áreas dedicadas a la explotación agrícola y pecuaria de especies mayores.

Fuente: Matriz de Indicadores SUE

El área construida de la Universidad de Nariño ha crecido en el periodo 2003-2008, siendo el periodo más significativo de crecimiento entre el 2003 y 2004 (+6.626 metros cuadrados; 15%)

Esta universidad aumento el área construida destinada a uso misional entre el 2003 y 2008 en un 37.9%, es decir, 16.331 nuevos metros cuadrados destinados a uso misional.

- **Docentes en Tiempos Completos equivalentes (TCE¹) según máximo nivel de formación**

	2003		Participación U. Nariño/SUE	2008		Participación U. Nariño/SUE	Variación (2003-2008)	
	U. Nariño	SUE		U. Nariño	SUE		U. Nariño	SUE
Pregrado	53	4.961	1,1%	105	5.344	2,0%	96,7%	7,7%
Especialización	87	4.457	1,9%	138	5.318	2,6%	59,4%	19,3%
Magister	128	5.300	2,4%	132	7.199	1,8%	3,2%	35,8%
Doctorado	17	1.245	1,4%	31	2.175	1,4%	81,9%	74,7%
Total	285	15.962	1,8%	406	20.037	2,0%	42,5%	25,5%

Fuente: SNIES - Matriz de Indicadores SUE

¹ Tiempo Completo Equivalente = (Profesores tiempo completo) + (Docentes medio tiempo/2) + (Suma Horas Cátedra Docente/18*40)



Libertad y Orden

Los docentes tiempo completo equivalente en esta institución han aumentado en total (+121 docentes; 42.5%); cuando se analiza por nivel de formación; el número de docentes con nivel pregrado ha aumentado (+52 docentes-pregrado; 96,7%), seguido por el número de docentes con nivel de formación en doctorado (+14 docentes-doctorado; 81.9%). Esta institución sigue las mismas líneas de crecimiento de docentes para todos los niveles de formación del sistema SUE.

- **Gasto en Personal Administrativo² (Miles de pesos, base= 2008)**

	2003	2004	2005	2006	2007	2008	Variación (2003-2008)
U. Nariño	17.828.557	10.571.400	10.073.086	13.538.233	11.423.308	7.657.711	-57,0%
SUE	605.045.419	787.775.396	783.730.179	827.906.617	857.706.700	756.941.854	25,1%

Fuente: Matriz de Indicadores SUE

La Universidad de Nariño ha disminuido el gasto en personal administrativo a precios del 2008 en el periodo comprendido (-10.170 millones; -57.0%).

- **Aportes de la Nación: Recursos financieros provenientes del Estado en millones de pesos (base=2008)**

	2003			2008			Diferencia	Variación (2003-2008)
	Aportes*	Pensiones	TOTAL	Aportes*	Pensiones	TOTAL		
Aportes Nación - U. Nariño	39.825	-	39.825	38.218	-	38.218	-1.606	-4,03%
SUE	1.615.213	193.403	1.808.615	1.595.261	190.412	1.785.672	-22.943	-1,27%
Porcentaje U. Nariño	2,47%	0,00%	2,20%	2,40%	0,00%	2,14%	-0,06%	
Aportes Per Cápita – U. Nariño	5,69			4,57			-1,12	-19,68%
Aportes Per Cápita - SUE	5,00			3,68			-1,32	-26,39%

*Art 86 +Art 87 + Inversiones - Pensiones

Aportes per Cápita: Aportes/ Matrícula Presencial + (Matrícula a Distancia * 60%)

Fuente: Ministerio de Hacienda y Crédito Público – SNIES

La Universidad de Nariño recibe alrededor de dos y medio puntos porcentuales del presupuesto que la Nación asigna a las Universidades Públicas de SUE. En aportes per cápita para esta institución podemos ver que este valor ha disminuido en los años en consideración, siguiendo la tendencia observada en el total del SUE.

² Comprende la remuneración del personal administrativo, en el se incluyen: salarios integrales, sueldos, horas extras, comisiones, viáticos, auxilio de transporte, prestaciones sociales, aportes parafiscales, bonificaciones, pensiones de jubilación y demás gastos de personal administrativo



Libertad y Orden

- **Ingresos Propios Matrícula***: Total ingresos de la institución por concepto de matrículas de pregrado y posgrado en miles de pesos (base=2008)

	2003	2004	2005	2006	2007	2008
Ingresos Propios - U. Nariño	5.356.654	6.686.269	6.471.458	8.691.682	6.324.885	7.123.568
Total Ing. Oper. U. Nariño	52.283.368	67.354.734	68.219.610	69.209.355	67.099.924	66.318.082
Participación	10,25%	9,93%	9,49%	12,56%	9,43%	10,74%

*(Ing. Oper.- Matrícula) + (Ing. Oper. - Derechos Académicos) – (Ing. Oper -Devoluciones y Descuentos en Matrícula)

Fuente: SNIES

Los ingresos propios por matrícula de la Universidad de Nariño han aumentado en 33.0%, es decir, 1.766 millones a precios del 2008; siendo el periodo de más crecimiento el año 2006 (+2.220 millones; 34.3%)

Los ingresos propios por matrícula de esta institución en el 2007 representan 9.43% del total de ingresos operacionales mientras que en el 2008 estos representaron 10.7%

Formación

- **Programas acreditados de alta calidad con matrícula**

		2003	2004	2005	2006	2007	2008	Variación (2003-2008)
U. Nariño	Programas Acreditados de Alta Calidad	2	2	1	2	4	5	-
	Programas Pregrado*	38	40	42	39	39	36	-5,26%
	Matrícula de Programas con Acreditación de Alta Calidad	162	167	175	618	815	891	450,00%
	Total Matrícula Pregrado	6.650	6.955	7.719	8.109	8.287	8.162	22,74%
	Participación de Matrícula en Programas de Alta Calidad	2,44%	2,40%	2,27%	7,62%	9,83%	10,92%	-
SUE	Programas Acreditados de Alta Calidad	81	85	104	136	199	248	206,17%
	Programas Pregrado*	1.162	1.265	1.245	1.216	1.249	1.262	8,61%
	Matrícula de Programas con Acreditación de Alta Calidad	34.401	31.743	37.284	53.352	91.423	113.055	228,64%
	Total Matrícula Pregrado	331.088	355.330	386.471	405.887	430.972	454.453	37,26%
	Participación de Matrícula en Programas de Alta Calidad	9,92%	8,54%	9,20%	12,52%	20,29%	23,82%	-

*Programas que reportaron matrícula de estudiantes en el SNIES

Fuente: SNIES - CNA

La Universidad de Nariño ha incrementado el número de programas de alta calidad en los dos últimos años en el periodo considerado, por lo tanto, el porcentaje de la matrícula en programas de alta calidad dentro de la matrícula de pregrado ha aumentado, siendo ésta un 10.9%.



Libertad y Orden

• Estadísticas Poblacionales

		2003	2004	2005	2006	2007	2008	Variación (2003-2008)
U. Nariño	Primer Curso	2.180	2.210	1.990	2.287	549	2.183	0,1%
	Matrícula Pregrado	6.650	6.955	7.719	8.109	8.287	8.162	22,7%
	Matrícula Posgrado	359	339	183	610	243	198	-44,8%
	Graduados Pregrado	909	759	730	152	742	968	6,5%
	Graduados Posgrado	136	124	112	85	175	194	42,6%
SUE	Primer Curso	95.813	112.528	121.912	119.067	149.966	142.613	48,8%
	Matrícula Pregrado	331.088	355.330	386.471	405.887	430.972	454.453	37,3%
	Matrícula Posgrado	15.858	16.580	19.006	20.239	19.687	20.264	27,8%
	Graduados Pregrado	39.609	40.997	38.212	36.633	43.877	43.311	9,3%
	Graduados Posgrado	6.272	6.569	6.379	7.210	8.031	7.917	26,2%

Fuente: SNIES - Observatorio Laboral para la Educación

La Universidad de Nariño presenta crecimientos en las variables; estudiantes de primer curso (+3 estudiantes; 0.1%), matrícula pregrado (+1.512 estudiantes; 22.7%), graduados pregrado (+59 graduados; 6.5%) y graduados posgrado (+58 graduados; 42.6%); mientras que la matrícula posgrado ha disminuido (-161 estudiantes; -44.8%)

En la Universidad de Nariño se destacó el incremento de matrícula en programas de pregrado tecnológicos (+191 estudiantes; 166.1%) y universitarios (1.321 estudiantes; 20.2%). Por otra parte, la matrícula en posgrado aumentó para nivel de formación en maestría (79 estudiantes; 526.7%) y disminuyó para programas en el nivel de formación especialización (-240 estudiantes; -69.8%).

• Exámenes de Calidad de la Educación Superior - ECAES

		2003	2004	2005	2006	2007	2008
U. Nariño	Estudiantes con Puntajes superiores al 75%	141	202	137	141	154	142
	Nivel de Inglés de estudiantes en B2 - ECAES					40	14
	Graduados Pregrado	909	759	730	152	742	968
	Estudiantes ECAES/Estudiantes Graduados	15,5%	26,6%	18,8%	92,8%	20,8%	14,7%
SUE	Estudiantes con Puntajes superiores al 75%	6.792	9.447	9.137	6.792	7.250	6.574
	Nivel de Inglés de estudiantes en B2 - ECAES					1.836	1.382
	Graduados Pregrado	39.609	40.997	38.212	36.633	43.877	43.311
	Estudiantes ECAES/Estudiantes Graduados	17,1%	23,0%	23,9%	18,5%	16,5%	15,2%
ECAES 75% U. Nariño/ECAES 75% SUE		2,1%	2,1%	1,5%	2,1%	2,1%	2,2%
GRADUADOS U. Nariño /GRADUADOS SUE		2,3%	1,9%	1,9%	0,4%	1,7%	2,2%

Fuente: Matriz de Indicadores SUE - Observatorio Laboral Para Educación



Libertad y Orden

El número de estudiantes que se encuentran en el cuartil superior de resultados ECAES proporcionalmente a los estudiantes graduados de programas de pregrado de la Universidad de Nariño presentó un pico en el año 2006, debido a la disminución en el número de graduados para ese año, mientras que el comportamiento de esta variable ha sido relativamente estable en los años en consideración. Comparado con el SUE, la Universidad de Nariño ha estado cerca a los resultados que mantienen los graduados de pregrado que conforman el total del sistema. Esta institución acumuló el 2.2% de los estudiantes en el cuartil más alto de las pruebas ECAES para el total del SUE en el año 2008.

Ciencia Tecnología e Innovación

- **Grupos de investigación reconocidos por Colciencias:**

En la reciente convocatoria de grupos de investigación en el año 2008, quedaron clasificados en Colciencias los siguientes grupos:

Categoría	U. Nariño	SUE	Participación U. Nariño/SUE
A1	0	99	0,0%
A	4	184	2,2%
B	1	442	0,2%
C	9	501	1,8%
D	13	836	1,6%
total	27	2062	1,3%

Fuente: Colciencias

La Universidad de Nariño logró 4 grupos en la categoría A, es decir 2.2% del total de grupos tipo A en el SUE pertenecen a esta institución.

Esta Institución reúne al 1.3% del total de grupos de investigación para el sistema SUE.

- **Número de revistas indexadas de la institución de acuerdo con las clasificaciones del Índice Bibliográfico Nacional Publindex:**

	2003	2004	2005	2006	2007	2008	Variación 2003-2008
A1	0	0	0	0	0	0	0
A2	0	0	0	0	0	0	0
B	0	0	0	0	0	0	0
C	1	1	1	1	1	1	0
TOTAL	1	1	1	1	1	1	0

Fuente: Colciencias



Libertad y Orden

La Universidad de Nariño muestra registro de revistas indexadas únicamente para la categoría C en el periodo analizado. Esta institución reúne el 1.6% del total de revistas categoría C publicadas en el año 2008

- **Número de artículos en revistas indexadas según el índice de Colciencias**

	2003	2004	2005	2006	2007	2008	Variación 2003-2008
A1	0	5	3	2	0	13	13
A2	0	2	1	1	3	2	2
B	0	0	2	2	6	8	8
C	0	14	15	6	15	18	18

Fuente: Colciencias

La Universidad de Nariño ha sobresalido por aumentar la cantidad y calidad de artículos en revistas indexadas, sobresale la clasificación de artículos tipo A1 (+13 artículos) y A2 (+2 artículos).

Esta institución reúne el 2,2% del total de artículos en revistas indexadas en categoría B del SUE para el año 2008.

- **Número de patentes nacionales e internacionales y secretos industriales de la institución**

La Universidad de Nariño no muestra registro de patentes nacionales e internacionales y secretos industriales en el periodo en consideración.

Extensión

- **Docentes vinculados en el desarrollo de la extensión (TCE)***

	2003	2004	2005	2006	2007	2008
DTCE en extensión - U. Nariño	0	1	1	1	2	1
Total DTC - U. Nariño	285	288	312	319	363	406
Participación Docentes en Extensión – U. Nariño	0,1%	0,3%	0,3%	0,4%	0,5%	0,4%
DTCE en extensión - SUE	240	308	377	709	1.121	1.037
Total DTC – SUE	15.962	16.798	18.248	20.344	20.421	20.037
Participación Docentes en Extensión - SUE	1,5%	1,8%	2,1%	3,5%	5,5%	5,2%

Fuente: Matriz de Indicadores SUE

*Tiempo Completo Equivalente = (Profesores tiempo completo) + (Docentes medio tiempo/2) + (Suma Horas Cátedra Docente/18*40)

El número de docentes en tiempo completo equivalente que participa en actividades de extensión proporcional al número de docentes tiempo completo equivalente disponibles en la Universidad de

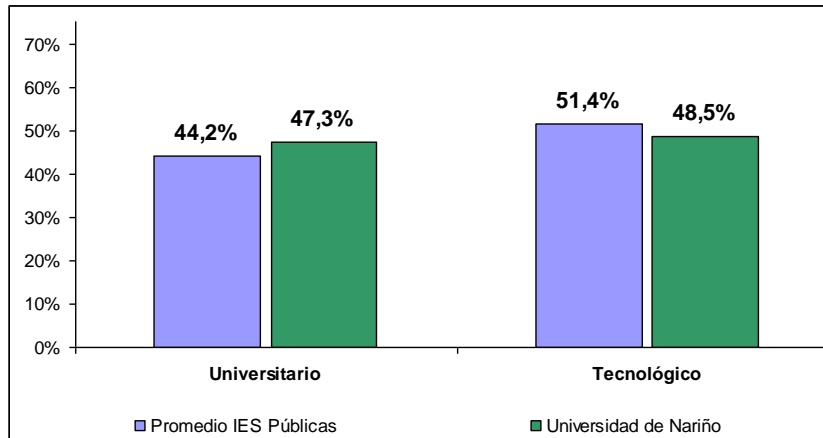


Libertad y Orden

Nariño es bajo. Con respecto a los totales del SUE, esta Universidad se encuentra por debajo del promedio del SUE.

Bienestar

Deserción por cohorte y nivel de formación

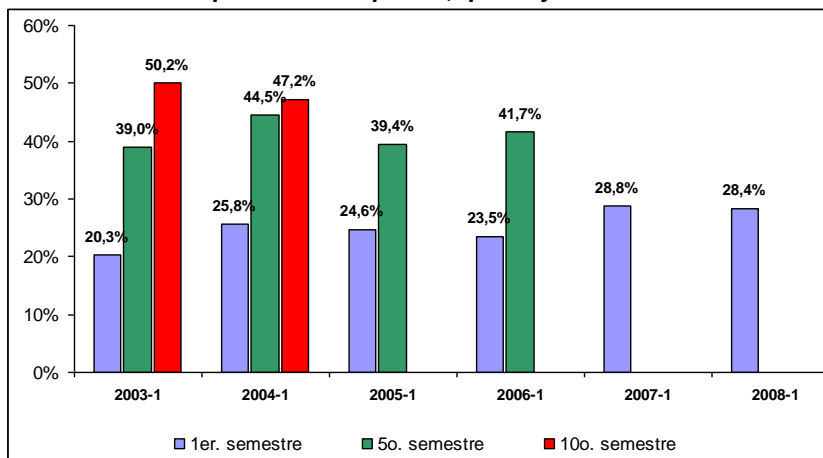


Fuente: SNIES-SPADIES, consultado en febrero de 2010.

Nota: Datos promedio a décimo semestre para universitario y a sexto semestre para tecnológico.

La deserción por cohorte en La Universidad de Nariño a nivel universitario esta 3 puntos por encima del promedio de las IES públicas, en cuanto al nivel tecnológico la tasa de deserción (48.5%) también se encuentra por debajo del promedio de las IES públicas (51.4%).

Deserción por cohorte a primer, quinto y décimo semestre



Fuente: SNIES-SPADIES, consultado en febrero de 2010.

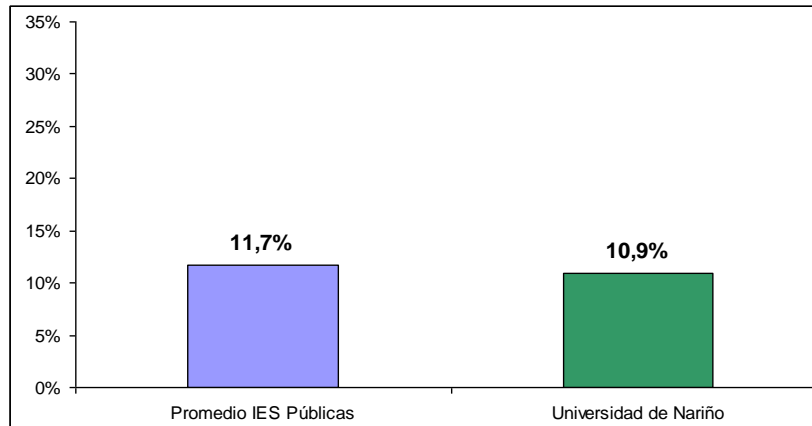
Nota: Datos para nivel universitario.

A primer semestre se observa un comportamiento discreto que hacia el final aumenta a 28.4% en 2008, para el quinto semestre la tasa presenta un aumento hasta llegar a 41.7% en 2006. Del dato a décimo semestre, se puede decir que el valor es superior al referente universitario nacional de 44,9% en 2004.



Libertad y Orden

Deserción por período (2008-2)



Fuente: SNIES-SPADIES, consultado en febrero de 2010.

Nota: Datos promedio a décimo semestre para nivel universitario.

La deserción por período en La Universidad de Nariño está por debajo del promedio de las IES públicas.

Observatorio Laboral para la Educación

- **Graduados por nivel de formación 2008:**

Nivel de formación	U. Nariño	SUE	Participación (U. Nariño / SUE)
Tecnológica	61	4.757	1,28%
Universitaria	907	38.554	2,35%
Especialización	182	6.766	2,69%
Maestría	11	1.073	1,03%
Doctorado	1	78	1,28%
TOTAL	1.162	51.228	2,27%

Fuente: Observatorio Laboral Para La Educación

La mayor participación de graduados en esta universidad se registra en el nivel especialización. El 2.7% de los graduados de las universidades que componen el SUE en el nivel de especialización son de la Universidad de Nariño, seguidos por el 2.3% de los graduados de carreras universitarias.



Libertad y Orden

• **Recién graduados* – salarios de entrada - 2008:**

NIVEL DE ESTUDIO	Medidas	
	IBC*	
NIVEL DE FORMACION	U. Nariño	SUE
Promedio Total Graduados	\$ 1.482.898	\$ 1.380.063
Promedio Graduados Pregrado	\$ 980.506	\$ 1.194.990
TECNOLOGICA		\$ 930.317
UNIVERSITARIA	\$ 980.506	\$ 1.236.197
Promedio Graduados Posgrado	\$ 2.044.395	\$ 2.300.542
ESPECIALIZACION	\$ 2.044.395	\$ 2.154.350
MAESTRIA		\$ 2.615.423
DOCTORADO		\$ 4.701.013

Fuente- Observatorio Laboral Para La Educación

*Graduados 2007

**Corresponde al ingreso base de cotización (IBC) – Ver Notas

Los graduados de la Universidad de Nariño obtienen menores retornos que el promedio de las universidades públicas para los programas de pregrado (\$-214.484 pesos, 21.9%) y posgrado (\$-256.147 pesos; -12.5%)

Los graduados de esta institución que perciben menores retornos en salario comparado con el SUE son el nivel de formación de universitario (\$-255.691 pesos; -26.1%).

Notas:

- Los resultados que se presentan provienen de la integración de la información censal de graduados suministrada directamente por las Instituciones de Educación Superior (IES) con las bases de datos de cotización al sistema general de seguridad social y del Registro Único de Aportantes (RUA) de los Ministerios de la Protección Social y de Hacienda y Crédito Público respectivamente.
- El Ingreso Base de Cotización (IBC) es la porción del salario del trabajador que se toma como base para aplicar el porcentaje de aporte respectivo al momento de realizar la cotización al Sistema General de Seguridad Social en Salud. El valor del IBC no incluye primas técnicas, salario en especie o gastos de representación.
- Los valores de IBC están a precios de 2008
- Los valores de IBC que se incluyen en el sistema de información corresponden a la información de los cotizantes dependientes que pertenecen al régimen contributivo. Es importante señalar que aunque para los trabajadores dependientes (empleados) el IBC es igual al salario mensual devengado, esta es una medida del ingreso que subestima en cierta medida el ingreso personal dado que recoge tan solo las remuneraciones laborales y no los ingresos que provienen de otras fuentes.
- El cálculo del IBC no incluye a los trabajadores independientes, ni a los graduados de programas relacionados con el sector Nariño o policial.