



## Universidad Nacional de Colombia

### Resumen de estadísticas 2003 - 2008

La información que incluye este resumen corresponde a la reportada por la institución de educación superior al Sistema Nacional de Información de Educación Superior – SNIES – al Observatorio Laboral para la Educación, al Sistema de Prevención y Análisis de la Deserción en Las Instituciones de Educación Superior – SPADIES - a Colciencias y al Modelo de Indicadores de Gestión del Sistema Universitario Estatal – SUE

#### Capacidad Disponible

- **Infraestructura física:** área en metros cuadrados destinada para uso misional

	2003	2004	2005	2006	2007	2008	Variación (2003-2008)
Área construida* - UNAL	380.906	378.420	391.103	411.286	412.277	425.634	11,7%
Total área construida* - SUE	2.159.542	2.207.797	2.303.416	2.433.669	2.530.210	2.659.768	23,2%

\*No incluye terrenos y bienes inmuebles en comodato o en arriendo, que sean para uso misional, áreas de protección ambiental, terrenos no dedicados a lo misional, terrenos baldíos, parqueaderos, vías peatonales y vehiculares, zonas verdes, áreas dedicadas a la explotación agrícola y pecuaria de especies mayores.

Fuente: Matriz de Indicadores SUE

La Universidad Nacional de Colombia ha mantenido un crecimiento constante en planta física dedicada a uso misional durante el periodo comprendido, siendo el crecimiento más significativo entre los años 2005 y 2006 (+20.183 metros cuadrados, +5,2%).

Esta universidad aumentó su infraestructura física en 11,7% entre 2003 y 2008, para un total de 44.728 nuevos metros cuadrados para uso misional.

- **Docentes en Tiempos Completos equivalentes (TCE<sup>1</sup>) según máximo nivel de formación**

	2003		Participación (UNAL/SUE)	2008		Participación (UNAL/SUE)	Variación (2003-2008)	
	UNAL	SUE		UNAL	SUE		UNAL	SUE
<b>Pregrado</b>	924	4.961	18,6%	421	5.344	7,9%	-54,4%	7,7%
<b>Especialización</b>	354	4.457	8,0%	268	5.318	5,0%	-24,4%	19,3%
<b>Magister</b>	1.213	5.300	22,9%	1.484	7.199	20,6%	22,3%	35,8%
<b>Doctorado</b>	457	1.245	36,7%	889	2.175	40,9%	94,4%	74,7%
<b>Total</b>	2.949	15.962	18,5%	3.062	20.037	15,3%	3,8%	25,5%

Fuente: SNIES - Matriz de Indicadores SUE

<sup>1</sup> Tiempo Completo Equivalente = (Profesores tiempo completo) + (Docentes medio tiempo/2) + (Suma Horas Cátedra Docente/18\*40)



Libertad y Orden

La Universidad Nacional de Colombia ha aumentado el total de docentes tiempo completo equivalente en todos los niveles de formación, especialmente con formación en maestría y doctorado.

Se destaca en esta universidad el crecimiento en el número de docentes con nivel de formación de doctorado (+ 432 docentes-doctorado; +94,4%) y magister (+271 docente-magister; 22,3%); también sobresale la recomposición de la planta laboral docente en esta institución hacia mayor cantidad de docentes en niveles de formación más avanzados.

• **Gasto en Personal Administrativo<sup>2</sup> (Miles de pesos, base= 2008)**

	2003	2004	2005	2006	2007	2008	Variación (2003-2008)
<b>UNAL</b>	247.886.646	236.369.221	262.432.864	272.966.788	284.515.212	274.569.169	10,8%
<b>SUE</b>	605.045.419	787.775.396	783.730.179	827.906.617	857.706.700	756.941.854	25,1%

Fuente: Matriz de Indicadores SUE

La Universidad Nacional de Colombia ha aumentado el gasto en personal administrativo a precios del 2008 en el periodo comprendido (+26.682 millones; +10.8%)

• **Aportes de la Nación:** Recursos financieros provenientes del Estado en millones de pesos (base=2008)

	2003			2008			Diferencia	Variación (2003-2008)
	Aportes*	Pensiones	TOTAL	Aportes*	Pensiones	TOTAL		
<b>Aportes Nación - UNAL</b>	402.425	134.946	537.371	436.507	130.664	567.172	29.801	5,55%
<b>SUE</b>	1.615.213	193.403	1.808.615	1.595.261	190.412	1.785.672	31.777	1,76%
<b>Porcentaje UNAL</b>	24,91%	69,77%	29,71%	27,36%	68,62%	31,76%	1,11%	
<b>Aportes Per Cápita - UNAL</b>	9,35			9,00			-0,35	-3,70%
<b>Aportes Per Cápita - SUE</b>	5,00			3,68			-1,32	-26,39%

\*Art 86 +Art 87 + Inversiones - Pensiones

Aportes per Cápita: Aportes/ Matrícula Presencial + (Matrícula a Distancia \* 60%)

Fuente: Ministerio de Hacienda y Crédito Público - SNIES

La Universidad Nacional de Colombia recibe alrededor de un cuarto del presupuesto que la Nación asigna a las universidades públicas que componen el SUE. En términos reales, los aportes de la Nación hacia esta institución han aumentado (+29.801 millones; 5.55%). Esta institución recibe en promedio una mayor cantidad de aportes per cápita que el total del SUE.

<sup>2</sup> Comprende la remuneración del personal administrativo, en el se incluyen: salarios integrales, sueldos, horas extras, comisiones, viáticos, auxilio de transporte, prestaciones sociales, aportes parafiscales, bonificaciones, pensiones de jubilación y demás gastos de personal administrativo



Libertad y Orden

- **Ingresos Propios Matrícula\*:** Total ingresos de la institución por concepto de matrículas de pregrado y posgrado en miles de pesos (base=2008)

	2003	2004	2005	2006	2007	2008
<b>Ingresos Propios - UNAL</b>	53.975.724	58.679.425	68.232.946	62.296.752	74.516.096	73.236.960
<b>Total ingresos Oper - UNAL</b>	690.778.006	718.079.837	800.541.750	831.157.288	872.019.430	834.286.965
<b>Porcentaje UNAL</b>	7,81%	8,17%	8,52%	7,50%	8,55%	8,78%

\*(Ing. Oper.- Matrícula) + (Ing. Oper. - Derechos Académicos) – (Ing. Oper -Devoluciones y Descuentos en Matrícula)

Fuente: SNIES

La Universidad Nacional de Colombia ha reportado un aumento en los ingresos propios por matrícula entre los años 2004 y 2005 (+9.553 millones, 16,3%) y entre los años 2006 y 2007 (12.219 millones, 19,6%); estos ingresos representaron un 8,52% y 8,78% del total de ingresos operacionales para esta institución en el 2005 y 2008 respectivamente.

### Formación

- **Programas acreditados de alta calidad con matrícula**

		2003	2004	2005	2006	2007	2008	Variación (2003-2008)
UNAL	Programas Acreditados de Alta Calidad				17	51	66	-
	Programas Pregrado*	98	98	97	96	96	96	-2,04%
	Matrícula de Programas con Acreditación de Alta Calidad	0	0	0	6.768	22.167	25.683	-
	Total Matrícula Pregrado	39.504	40.394	41.444	39.382	39.849	37.495	-5,09%
	Participación de Matrícula en Programas de Alta Calidad				17,19%	55,63%	68,50%	-
SUE	Programas Acreditados de Alta Calidad	81	85	104	136	199	248	206,17%
	Programas Pregrado*	1.162	1.265	1.245	1.216	1.249	1.262	8,61%
	Matrícula de Programas con Acreditación de Alta Calidad	34.401	31.743	37.284	53.352	91.423	113.055	228,64%
	Total Matrícula Pregrado	331.088	355.330	386.471	405.887	430.972	454.453	37,26%
	Participación de Matrícula en Programas de Alta Calidad	9,92%	8,54%	9,20%	12,52%	20,29%	23,82%	-

\*Programas que reportaron matrícula de estudiantes en el SNIES

Fuente: SNIES – CNA

La Universidad Nacional aumentó el número de programas acreditados con alta calidad desde el 2006; los resultados muestran que el 68,5%, es decir, 25.683 estudiantes se encuentran matriculados en programas de alta calidad en el año 2008; esta tendencia va de acuerdo con la tendencia del sistema SUE.



Libertad y Orden

Ministerio de Educación Nacional  
Subdirección de Desarrollo Sectorial  
República de Colombia

• **Estadísticas Poblacionales**

		2003	2004	2005	2006	2007	2008	Variación (2003-2008)
<b>UNAL</b>	<b>Primer Curso</b>	8.672	9.087	9.808	9.424	11.785	11.614	33,9%
	<b>Matrícula Pregrado</b>	39.504	40.394	41.444	39.382	39.849	37.495	-5,1%
	<b>Matrícula Posgrado</b>	3.537	3.580	4.413	3.959	5.033	5.694	61,0%
	<b>Graduados Pregrado</b>	4.166	5.243	6.500	6.288	5.262	5.601	34,4%
	<b>Graduados Posgrado</b>	960	1.063	1.118	1.725	1.955	929	-3,2%
<b>SUE</b>	<b>Primer Curso</b>	95.813	112.528	121.912	119.067	149.966	142.613	48,8%
	<b>Matrícula Pregrado</b>	331.088	355.330	386.471	405.887	430.972	454.453	37,3%
	<b>Matrícula Posgrado</b>	15.858	16.580	19.006	20.239	19.687	20.264	27,8%
	<b>Graduados Pregrado</b>	39.609	40.997	38.212	36.633	43.877	43.311	9,3%
	<b>Graduados Posgrado</b>	6.272	6.569	6.379	7.210	8.031	7.917	26,2%

Fuente: SNIES - Observatorio Laboral para la Educación

La Universidad Nacional de Colombia muestra tendencias diferentes en las variables matrícula de pregrado y graduados posgrados al comportamiento de éstas en el sistema SUE. Sin embargo, estos cambios son muy poco significativos (-5.1% y -3.2% respectivamente).

Se destaca el aumento en la matrícula para posgrado (+2.157 estudiantes; +61.0%) y en los graduados pregrado (+1.435 estudiantes; 34.4%).

La matrícula en pregrado ha aumentado, específicamente el nivel universitario fue el que más incrementó (+2.009 estudiantes, -5.1%). La matrícula de posgrado muestra un aumento para el nivel de maestría (+1.820 estudiantes; 87,29%) y doctorado (+386 estudiantes; 191.1%); sin embargo, y disminuyó especialización (-49 estudiantes; -3.9%).

• **Exámenes de Calidad de la Educación Superior - ECAES**

		2003	2004	2005	2006	2007	2008
<b>UNAL</b>	<b>Estudiantes con Puntajes superiores al 75%</b>	2185	2198	2068	2185	1504	1095
	<b>Nivel de Inglés de estudiantes en B2 - ECAES</b>					481	369
	<b>Graduados Pregrado</b>	4.166	5.243	6.500	6.288	5262	5601
	<b>Estudiantes ECAES/Estudiantes Graduados</b>	52,4%	41,9%	31,8%	34,7%	28,6%	19,6%
<b>SUE</b>	<b>Estudiantes con Puntajes superiores al 75%</b>	6.792	9.447	9.137	6.792	7.250	6.574
	<b>Nivel de Inglés de estudiantes en B2 - ECAES</b>					1.836	1.382
	<b>Graduados Pregrado</b>	39.609	40.997	38.212	36.633	43.877	43.311
	<b>Estudiantes ECAES/Estudiantes Graduados</b>	17,1%	23,0%	23,9%	18,5%	16,5%	15,2%
<b>ECAES 75% UNAL/ECAES 75% SUE</b>		32,2%	23,3%	22,6%	32,2%	20,7%	16,7%
<b>GRADUADOS UNAL/GRADUADOS SUE</b>		10,5%	12,8%	17,0%	17,2%	12,0%	12,9%

Fuente: Matriz de Indicadores SUE - Observatorio Laboral para la Educación



Libertad y Orden

El número de estudiantes que se encuentran en el cuartil superior de resultados ECAES proporcionalmente a los estudiantes graduados la Universidad Nacional de Colombia ha sido históricamente mayor que el mismo indicador para el sistema SUE. Esta institución acumuló el 16.7% de los estudiantes en el cuartil más alto de las pruebas ECAES para el total del SUE en el año 2008.

### Ciencia Tecnología e Innovación

- **Grupos de investigación reconocidos por Colciencias:**

En la reciente convocatoria de grupos de investigación en el año 2008, quedaron clasificados en Colciencias los siguientes grupos:

Categoría	UNAL	SUE	Participación (UNAL/SUE)
<b>A1</b>	43	99	43,4%
<b>A</b>	83	184	45,1%
<b>B</b>	154	442	34,8%
<b>C</b>	140	501	27,9%
<b>D</b>	158	836	18,9%
<b>total</b>	578	2062	28,0%

Fuente: Colciencias

La Universidad Nacional de Colombia logró 43 grupos en la categoría máxima de A1, es decir 43.4% del total de grupos A1 en el SUE pertenecen a esta institución.

La Universidad Nacional reúne al 28.0% del total de grupos de investigación para el sistema SUE.

- **Número de revistas indexadas de la institución de acuerdo con las clasificaciones del Índice Bibliográfico Nacional Publindex:**

	2003	2004	2005	2006	2007	2008	Variación 2003-2008
<b>A1</b>	0	0	1	1	1	3	3
<b>A2</b>	2	2	1	4	11	11	9
<b>B</b>	1	2	9	13	9	7	6
<b>C</b>	16	17	17	20	19	18	2
<b>Total</b>	19	21	28	38	40	39	20

Fuente: Colciencias

El número de revistas indexadas para la Universidad Nacional de Colombia ha aumentado para todas las categorías en el periodo en consideración, se destaca las 3 revistas en la máxima categoría A1 para el 2008.



Libertad y Orden

• **Número de artículos en revistas indexadas según el índice de Colciencias**

	2003	2004	2005	2006	2007	2008	Variación 2003-2008
<b>A1</b>	1	48	96	349	250	192	191
<b>A2</b>	0	37	71	157	257	236	236
<b>B</b>	0	9	48	215	258	118	118
<b>C</b>	1	204	356	600	584	409	408

Fuente: Colciencias

La Universidad Nacional ha aumentado su producción de artículos en revistas indexadas en el periodo comprendido, destacándose el aumento de artículos en la categoría A1 entre el 2003 y el 2008 (+191 artículos).

Esta institución posee el 29.5% de artículos en categoría A1 en al año 2008 con respecto al total del SUE.

• **Número de patentes nacionales e internacionales y secretos industriales de la institución**

	2003	2004	2005	2006	2007	2008	Variación 2003-2008
<b>Patentes</b>	1	1	4	6	8	12	11

Fuente: Colciencias

La Universidad Nacional de Colombia ha mostrado fomentado la creación de nuevas patentes en el periodo comprendido, teniendo en cuenta que a 2008 de las 17 patentes que acumula el total del SUE, 12 le pertenecen a esta institución.

**Extensión**

• **Docentes vinculados en el desarrollo de la extensión (TCE)\***

	2003	2004	2005	2006	2007	2008
<b>DTCE en extensión - UNAL</b>	112	132	159	214	338	326
<b>Total DTC - UNAL</b>	2.949	2.941	2.954	2.935	3.021	3.062
<b>Participación Docentes en Extensión – UNAL</b>	3,8%	4,5%	5,4%	7,3%	11,2%	10,6%
<b>DTCE en extensión - SUE</b>	240	308	377	709	1.121	1.037
<b>Total DTC – SUE</b>	15.962	16.798	18.248	20.344	20.421	20.037
<b>Participación Docentes en Extensión - SUE</b>	1,5%	1,8%	2,1%	3,5%	5,5%	5,2%

Fuente: Matriz de Indicadores SUE

\*Tiempo Completo Equivalente = (Profesores tiempo completo) + (Docentes medio tiempo/2) + (Suma Horas Cátedra Docente/18\*40)

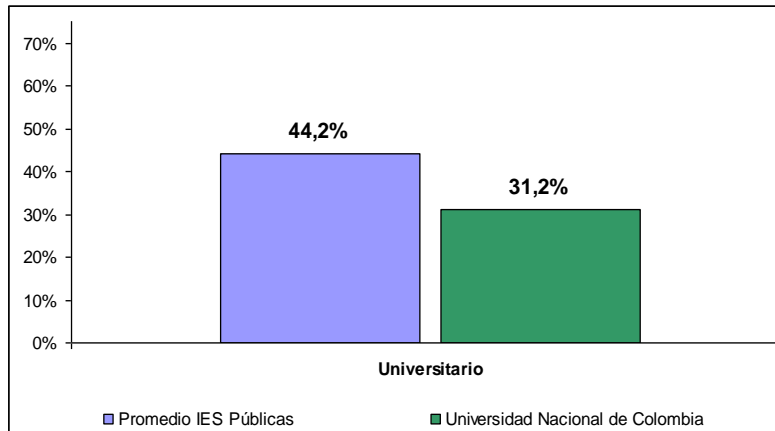
Los docentes tiempo completo equivalente de la Universidad Nacional de Colombia que participan en actividades de extensión han aumentado en los años en consideración; comparando proporcionalmente al total de docentes tiempo completo en esta institución con el total del SUE.



Libertad y Orden

**Bienestar**

**Deserción por cohorte y nivel de formación**

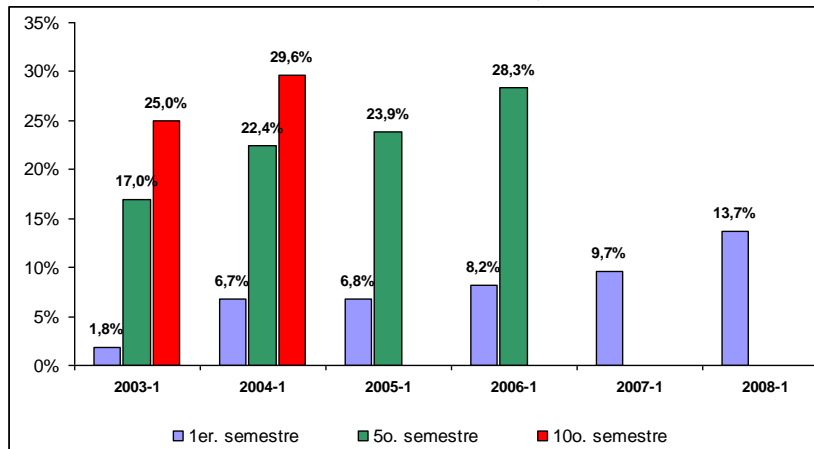


**Fuente:** SNIES-SPADIES, consultado en febrero de 2010.

**Nota:** Datos promedio a décimo semestre.

La deserción por cohorte en la Universidad Nacional de Colombia está más de 10 puntos por debajo del promedio de las IES públicas.

**Deserción por cohorte a primer, quinto y décimo semestre**



**Fuente:** SNIES-SPADIES, consultado en febrero de 2010.

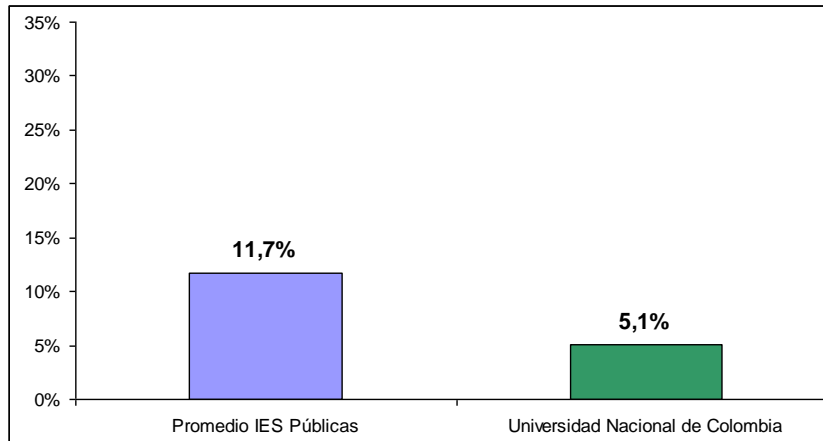
**Nota:** Datos para nivel universitario.

En los dos de los puntos de referencia (a primer y quinto semestre), se observa un crecimiento sistemático a lo largo del tiempo. Del dato a décimo semestre, se puede decir que el valor es inferior al referente universitario nacional de 44,9%.



Libertad y Orden

**Deserción por período (2008-2)**



**Fuente:** SNIES-SPADIES, consultado en febrero de 2010.

**Nota:** Datos promedio a décimo semestre para nivel universitario.

La deserción por período en la Universidad Nacional está por debajo de la mitad del promedio de las IES públicas.

### Observatorio Laboral para la Educación

- **Graduados por nivel de formación 2008:**

Nivel de formación	UNAL	SUE	Participación (UNAL / SUE)
Tecnológica		4.757	0,00%
Universitaria	5.601	38.554	14,53%
Especialización	602	6.766	8,90%
Maestría	301	1.073	28,05%
Doctorado	26	78	33,33%
<b>TOTAL</b>	<b>6530</b>	<b>51228</b>	<b>12,75%</b>

Fuente: Observatorio Laboral Para la Educación

La mayor participación de graduados que registra esta universidad está en el nivel doctorado. El 33.3% de los graduados de las universidades que componen el SUE en el nivel doctorado son de la Universidad Nacional de Colombia, seguidos por el 28% de los graduados de maestría.





Libertad y Orden

• **Recién graduados\* – salarios de entrada (2008):**

NIVEL DE ESTUDIO	Medidas	
	IBC*	
	UNAL	SUE
Promedio Total Graduados	\$ 1.813.875	\$ 1.380.063
Promedio Graduados Pregrado	\$ 1.451.792	\$ 1.194.990
TECNOLOGICA		\$ 930.317
UNIVERSITARIA	\$ 1.451.792	\$ 1.236.197
Promedio Graduados Posgrado	\$ 2.653.124	\$ 2.300.542
ESPECIALIZACION	\$ 2.392.409	\$ 2.154.350
MAESTRIA	\$ 2.850.622	\$ 2.615.423
DOCTORADO	\$ 5.123.755	\$ 4.701.013

Fuente- Observatorio Laboral Para La Educación

\*Graduados 2007

\*\*Corresponde al ingreso base de cotización (IBC) – Ver Notas

Los graduados de la Universidad Nacional de Colombia obtienen mayores retornos que el promedio de las universidades públicas para los programas de pregrado (\$256.802 pesos, 17.7%) y posgrado (\$352.582 pesos, 13,3%).

A mayor nivel de formación la diferencia en el salario percibido se hace más grande entre los graduados de la UNAL y los de SUE, para maestría (+235.199 pesos; 8.3%) y para doctorado (+422.742 pesos; 8.3%)

Notas:

- Los resultados que se presentan provienen de la integración de la información censal de graduados suministrada directamente por las Instituciones de Educación Superior (IES) con las bases de datos de cotización al sistema general de seguridad social y del Registro Único de Aportantes (RUA) de los Ministerios de la Protección Social y de Hacienda y Crédito Público respectivamente.
- El Ingreso Base de Cotización (IBC) es la porción del salario del trabajador que se toma como base para aplicar el porcentaje de aporte respectivo al momento de realizar la cotización al Sistema General de Seguridad Social en Salud. El valor del IBC no incluye primas técnicas, salario en especie o gastos de representación.
- Los valores de IBC están a precios de 2008
- Los valores de IBC que se incluyen en el sistema de información corresponden a la información de los cotizantes dependientes que pertenecen al régimen contributivo. Es importante señalar que aunque para los trabajadores dependientes (empleados) el IBC es igual al salario mensual devengado, esta es una medida del ingreso que subestima en cierta medida el ingreso personal dado que recoge tan solo las remuneraciones laborales y no los ingresos que provienen de otras fuentes.
- El cálculo del IBC no incluye a los trabajadores independientes, ni a los graduados de programas relacionados con el sector militar o policial.