



Universidad Militar - Nueva Granada

Resumen de estadísticas 2003 - 2008

La información que incluye este resumen corresponde a la reportada por la institución de educación superior al Sistema Nacional de Información de Educación Superior – SNIES – al Observatorio Laboral para la Educación, al Sistema de Prevención y Análisis de la Deserción en Las Instituciones de Educación Superior – SPADIES - a Colciencias y al Modelo de Indicadores de Gestión del Sistema Universitario Estatal – SUE

Capacidad Disponible

- **Infraestructura Física:** área en metros cuadrados destinada para uso misional

	2003	2004	2005	2006	2007	2008	Variación (2003-2008)
Área Construida* - Militar	32.923	32.923	37.654	37.669	37.739	37.739	14,6%
Total Área Construida* - SUE	2.159.542	2.207.797	2.303.416	2.433.669	2.530.210	2.659.768	23,2%

*No incluye terrenos y bienes inmuebles en comodato o en arriendo, que sean para uso misional, áreas de protección ambiental, terrenos no dedicados a lo misional, terrenos baldíos, parqueaderos, vías peatonales y vehiculares, zonas verdes, áreas dedicadas a la explotación agrícola y pecuaria de especies mayores.

Fuente: Matriz de Indicadores SUE

El área construida de la Universidad Militar - Nueva Granada ha crecido en el periodo 2003-2008, siendo el periodo más significativo de crecimiento entre el 2003 y 2004 (+4.731 metros cuadrados; 14%)

Esta universidad aumento el área construida destinada a uso misional entre el 2003 y 2008 en un 14.6%, es decir, 4.816 nuevos metros cuadrados destinados a uso misional.

- **Docentes en Tiempos Completos equivalentes (TCE¹) según máximo nivel de formación**

	2003		Participación (Militar/SUE)	2008		Participación (Militar/SUE)	Variación (2003-2008)	
	Militar	SUE		Militar	SUE		Militar	SUE
Pregrado	41	4.961	0,8%	60	5.344	1,1%	45,9%	7,7%
Especialización	79	4.457	1,8%	169	5.318	3,2%	114,1%	19,3%
Magister	40	5.300	0,8%	144	7.199	2,0%	260,3%	35,8%
Doctorado	9	1.245	0,7%	29	2.175	1,3%	221,1%	74,7%
Total	169	15.962	1,1%	402	20.037	2,0%	137,9%	25,5%

Fuente: SNIES - Matriz de Indicadores SUE

¹ Tiempo Completo Equivalente = (Profesores tiempo completo) + (Docentes medio tiempo/2) + (Suma Horas Cátedra Docente/18*40)



Libertad y Orden

Los docentes tiempo completo equivalente en esta institución han aumentado en el total del periodo comprendido (+233 docentes; 137.9%); cuando se analiza por nivel de formación, los docentes con nivel de formación magister han aumentado (+104 docentes-magister; 260,3%), seguido por el número de docentes con nivel de formación doctorado (+20 docentes-doctorado; 221.1%)

Esta institución sigue las mismas líneas de incremento de docentes para todos los niveles de formación que está fijando en el total del SUE.

• **Gasto en Personal Administrativo² (Miles de pesos, base= 2008)**

	2003	2004	2005	2006	2007	2008	Variación (2003-2008)
Militar	3.641.736	5.159.204	5.475.944	5.701.432	6.266.711	5.907.375	62,2%
SUE	605.045.419	787.775.396	783.730.179	827.906.617	857.706.700	756.941.854	25,1%

Fuente: Matriz de Indicadores SUE

La Universidad Militar - Nueva Granada ha aumentado el gasto en personal administrativo a precios del 2008 en el periodo comprendido (2.265 millones; 62.2%).

• **Aportes de la Nación:** Recursos financieros provenientes del Estado en millones de pesos (base=2008)

	2003			2008			Diferencia	Variación (2003-2008)
	Aportes*	Pensiones	TOTAL	Aportes*	Pensiones	TOTAL		
Aportes Nación - Militar	5.859	-	5.859	6.209	-	6.209	351	5,99%
SUE	1.615.213	193.403	1.808.615	1.595.261	190.412	1.785.672	-22.943	-1,27%
Porcentaje Militar	0,36%	0,00%	0,32%	0,39%	0,00%	0,35%	0,02%	
Aportes Per Cápita – Militar	0,86			0,66			-0,20	-23,09%
Aportes Per Cápita - SUE	5,00			3,68			-1,32	-26,39%

*Art 86 +Art 87 + Inversiones - Pensiones

Aportes per Cápita: Aportes/ Matrícula Presencial + (Matrícula a Distancia * 60%)

Fuente: Ministerio de Hacienda y Crédito Público – SNIES

La Universidad Militar - Nueva Granada recibe alrededor de un tercio de un punto porcentual del presupuesto que la Nación asigna a las Universidades Públicas de SUE. En aportes per cápita para la Universidad Militar - Nueva Granada podemos ver que este valor ha disminuido en los años en consideración, siguiendo la tendencia observada en el total del SUE.

² Comprende la remuneración del personal administrativo, en el se incluyen: salarios integrales, sueldos, horas extras, comisiones, viáticos, auxilio de transporte, prestaciones sociales, aportes parafiscales, bonificaciones, pensiones de jubilación y demás gastos de personal administrativo



Libertad y Orden

- **Ingresos Propios Matrícula***: Total ingresos de la institución por concepto de matrículas de pregrado y posgrado en miles de pesos (base=2008)

	2003	2004	2005	2006	2007	2008
Ingresos Propios - Militar	33.008.363	34.233.840	38.357.435	43.699.514	47.142.138	52.663.828
Total Ing. Oper. Militar	41.075.406	42.365.187	48.898.095	59.869.994	81.601.761	101.395.475
Participación	80,36%	80,81%	78,44%	72,99%	57,77%	51,94%

*(Ing. Oper.- Matrícula) + (Ing. Oper. - Derechos Académicos) – (Ing. Oper -Devoluciones y Descuentos en Matrícula)

Fuente: SNIES

Los ingresos propios por matrícula de la Universidad Militar - Nueva Granada han aumentado en 59.5%, es decir, 19.655 millones a precios del 2008; siendo el periodo de más crecimiento el año 2006 (+5.342 millones; 13.9%)

Los ingresos propios por matrícula de esta institución en el 2007 representaron 57.77% del total de ingresos operacionales mientras que en el 2008 estos representaron 51.94%

Formación

- **Programas acreditados de alta calidad con Matrícula**

		2003	2004	2005	2006	2007	2008	Variación (2003-2008)
Militar	Programas Acreditados de Alta Calidad	2	1	3	2	4	5	-
	Programas Pregrado*	18	18	16	16	17	17	-5,56%
	Matrícula de Programas con Acreditación de Alta Calidad	1.236	687	841	950	2.932	3.626	193,37%
	Total Matrícula Pregrado	5.739	6.036	7.011	7.488	7.893	9.080	58,22%
	Participación de Matrícula en Programas de Alta Calidad	21,54%	11,38%	12,00%	12,69%	37,15%	39,93%	-
SUE	Programas Acreditados de Alta Calidad	81	85	104	136	199	248	206,17%
	Programas Pregrado*	1.162	1.265	1.245	1.216	1.249	1.262	8,61%
	Matrícula de Programas con Acreditación de Alta Calidad	34.401	31.743	37.284	53.352	91.423	113.055	228,64%
	Total Matrícula Pregrado	331.088	355.330	386.471	405.887	430.972	454.453	37,26%
	Participación de Matrícula en Programas de Alta Calidad	9,92%	8,54%	9,20%	12,52%	20,29%	23,82%	-

*Programas que reportaron matrícula de estudiantes en el SNIES

Fuente: SNIES - CNA

La Universidad Militar - Nueva Granada registra programas acreditados de alta calidad para todo el periodo analizado; el número de programas ha tenido gran variabilidad; sin embargo en los últimos dos años se observa un aumento en este rubro; paralelamente la matrícula de alta calidad ha crecido proporcionalmente a los programas llegando a representar el 39.3% del total de matrícula para programas de pregrado en esta institución.



Libertad y Orden

- Estadísticas Poblacionales

		2003	2004	2005	2006	2007	2008	Variación (2003-2008)
Militar	Primer Curso	2.372	2.213	2.472	3.144	4.460	4.660	96,5%
	Matrícula Pregrado	5.739	6.036	7.011	7.488	7.893	9.080	58,2%
	Matrícula Posgrado	1.211	791	1.817	2.112	1.078	1.087	-10,2%
	Graduados Pregrado	466	527	841	1.062	811	872	87,1%
	Graduados Posgrado	362	494	503	559	642	1.124	210,5%
SUE	Primer Curso	95.813	112.528	121.912	119.067	149.966	142.613	48,8%
	Matrícula Pregrado	331.088	355.330	386.471	405.887	430.972	454.453	37,3%
	Matrícula Posgrado	15.858	16.580	19.006	20.239	19.687	20.264	27,8%
	Graduados Pregrado	39.609	40.997	38.212	36.633	43.877	43.311	9,3%
	Graduados Posgrado	6.272	6.569	6.379	7.210	8.031	7.917	26,2%

Fuente: SNIES - Observatorio Laboral para la Educación

La Universidad Militar - Nueva Granada presenta crecimientos en las variables; estudiantes de primer curso (+2.288 estudiantes; 96.5%), matrícula pregrado (+3.341 estudiantes; 58.2%), graduados pregrado (+406 graduados; 87.1%) y graduados posgrado (+762 graduados; 210.5%); mientras que la matrícula posgrado ha disminuido (-124 estudiantes; -10.2%)

En la Universidad Militar - Nueva Granada se destacó el incremento de matrícula en programas universitarios (+3.341 estudiantes; 58.2%), mientras que en programas de posgrados, maestría (-31 estudiantes; -100%) y especialización (-93 estudiantes; -7.9%) redujo la matrícula

- Exámenes de Calidad de la Educación Superior - ECAES

		2003	2004	2005	2006	2007	2008
Militar	Estudiantes con Puntajes superiores al 75%	65	152	175	65	129	138
	Nivel de Inglés de estudiantes en B2 - ECAES					77	64
	Graduados Pregrado	466	527	841	1.062	811	872
	Estudiantes ECAES/Estudiantes Graduados	13,9%	28,8%	20,8%	6,1%	15,9%	15,8%
SUE	Estudiantes con Puntajes superiores al 75%	6.792	9.447	9.137	6.792	7.250	6.574
	Nivel de Inglés de estudiantes en B2 - ECAES					1.836	1.382
	Graduados Pregrado	39.609	40.997	38.212	36.633	43.877	43.311
	Estudiantes ECAES/Estudiantes Graduados	17,1%	23,0%	23,9%	18,5%	16,5%	15,2%
ECAES 75% Militar/ECAES 75% SUE		1,0%	1,6%	1,9%	1,0%	1,8%	2,1%
GRADUADOS Militar /GRADUADOS SUE		1,2%	1,3%	2,2%	2,9%	1,8%	2,0%

Fuente: Matriz de Indicadores SUE - Observatorio Laboral Para La Educación



Libertad y Orden

El número de estudiantes que se encuentran en el cuartil superior de resultados ECAES proporcionalmente a los estudiantes graduados de la Universidad Militar - Nueva Granada ha variado en el periodo comprendido sin observarse una tendencia clara, sin embargo, se puede recalcar la disminución de este indicador en el año 2006 por la disminución de estudiantes en el mejor cuartil de los resultados ECAES, y el aumento del número de graduados en esta institución, también se ve en los dos últimos años una estabilización tanto del número de graduados como el número de estudiantes en los mejores resultados de ECAES. Esta institución acumuló el 2.1% de los estudiantes en el cuartil más alto de las pruebas ECAES para el total del SUE en el año 2008.

Ciencia Tecnología e Innovación

- **Grupos de investigación reconocidos por Colciencias:**

En la reciente convocatoria de grupos de investigación en el año 2008, quedaron clasificados en Colciencias los siguientes grupos:

Categoría	Militar	SUE	Participación (Militar/SUE)
A1	0	99	0,0%
A	0	184	0,0%
B	7	442	1,6%
C	10	501	2,0%
D	26	836	3,1%
total	43	2062	2,1%

Fuente: Colciencias

La Universidad Militar Nueva Granada logró 7 grupos en la categoría B, es decir 1.6% del total de grupos tipo B en el SUE pertenecen a esta institución; la mayor participación de grupos de investigación de esta institución se logró en la categoría D con 26 grupos, es decir, 3.1% del total de grupos en esta categoría en el SUE.

Esta Institución reúne al 2.1% del total de grupos de investigación para el sistema SUE.

- **Número de revistas indexadas de la institución de acuerdo con las clasificaciones del Índice Bibliográfico Nacional Publindex:**

	2003	2004	2005	2006	2007	2008	Variación 2003-2008
A1	0	0	0	0	0	0	0
A2	0	0	0	0	0	1	1
B	0	0	0	1	1	2	2
C	0	0	1	2	2	3	3
Total	0	0	1	3	3	6	6



Libertad y Orden

Fuente: Colciencias

La Universidad Militar Nueva Granada no muestra registro de revistas para la categoría A1, mientras que muestra avance en las categorías A2 (+1 revista), B (+2 Revistas) y C (+3 revistas)

- **Número de artículos en revistas indexadas según el índice de Colciencias**

	2003	2004	2005	2006	2007	2008	Variación 2003-2008
A1	0	0	0	1	1	6	6
A2	0	0	0	0	4	4	4
B	0	0	0	1	13	14	14
C	0	0	0	21	36	39	39

Fuente: Colciencias

La Universidad Militar Nueva Granada ha aumentado progresivamente el número de artículos para todas las categorías, se destaca el crecimiento en artículos clasificados A1 (+6 artículos) y A2 (+4 artículos)

Esta institución reúne el 3.8% del total de artículos en revistas indexadas en categoría B del SUE para el año 2008.

- **Número de patentes nacionales e internacionales y secretos industriales de la institución**

La Universidad Militar Nueva Granada no muestra registro de patentes para el periodo comprendido.

Extensión

- **Docentes vinculados en el desarrollo de la extensión (TCE)***

	2003	2004	2005	2006	2007	2008
DTCE en extensión - Militar	1	3	0	13	35	6
Total DTC - Militar	169	314	359	371	379	402
Participación Docentes en Extensión – Militar	0,8%	1,0%	0,1%	3,4%	9,1%	1,6%
DTCE en extensión - SUE	240	308	377	709	1.121	1.037
Total DTC – SUE	15.962	16.798	18.248	20.344	20.421	20.037
Participación Docentes en Extensión - SUE	1,5%	1,8%	2,1%	3,5%	5,5%	5,2%

Fuente: Matriz de Indicadores SUE

*Tiempo Completo Equivalente = (Profesores tiempo completo) + (Docentes medio tiempo/2) + (Suma Horas Cátedra Docente/18*40)

El número de docentes en tiempo completo equivalente que participa en actividades de extensión proporcional al número de docentes tiempo completo equivalente disponibles en la Universidad Militar - Nueva Granada alcanzó un pico en el año 2007, debido al incremento de docentes

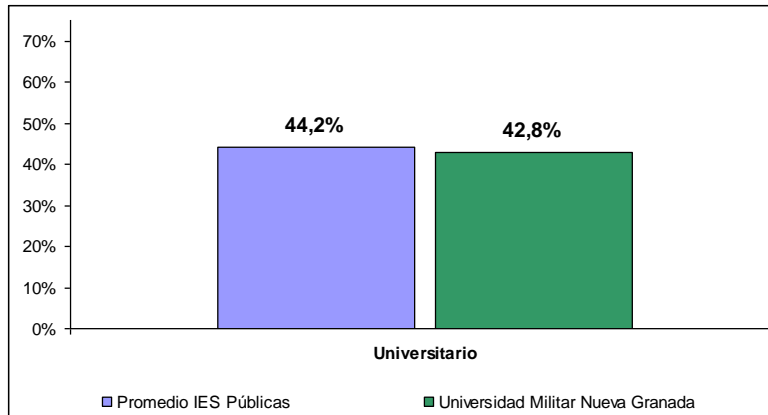


Libertad y Orden

dedicadas a actividades de extensión; históricamente este indicador ha mostrado que la Universidad Militar- Nueva Granada dedica proporcionalmente menos docentes a actividades de extensión que el total del SUE.

Bienestar

Deserción por cohorte y nivel de formación

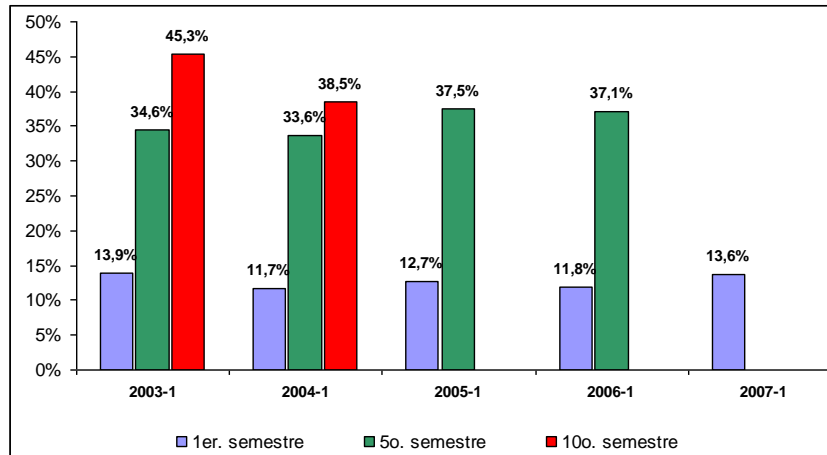


Fuente: SNIES-SPADIES, consultado en febrero de 2010.

Nota: Datos promedio a décimo semestre.

La deserción por cohorte en La Universidad Militar Nueva Granada a nivel universitario tiene un comportamiento similar al de las IES públicas.

Deserción por cohorte a primer, quinto y décimo semestre



Fuente: SNIES-SPADIES, consultado en febrero de 2010.

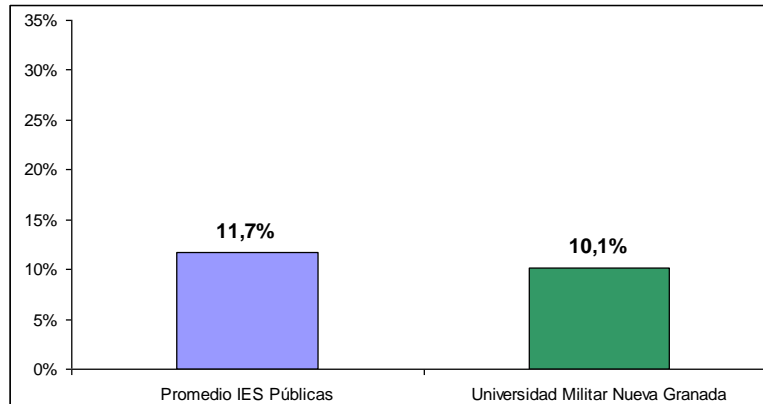
Nota: Datos para nivel universitario.

En dos de los puntos de referencia (a primer y quinto semestre), se observa un comportamiento discreto a lo largo del tiempo que se mantiene alrededor del 12% para el primer semestre y de 37% en el quinto. Del dato a décimo semestre, se puede decir que el valor es inferior al referente universitario nacional de 44,9%.



Libertad y Orden

Deserción por período (2008-2)



Fuente: SNIES-SPADIES, consultado en febrero de 2010.

Nota: Datos promedio a décimo semestre para nivel universitario.

La deserción por período en La Universidad Militar Nueva Granada está por debajo del promedio de las IES públicas.

Observatorio Laboral Para La Educación

- **Graduados por nivel de formación 2008:**

Nivel de formación	Militar	SUE	Participación (Militar / SUE)
Tecnológica		4.757	0,00%
Universitaria	872	38.554	2,26%
Especialización	1.119	6.766	16,54%
Maestría	5	1.073	0,47%
Doctorado		78	0,00%
TOTAL	1.996	51.228	3,90%

Fuente: Observatorio Laboral Para La Educación

La mayor participación de graduados que registra esta universidad está en el nivel de especialización. El 16.6% de los graduados de las universidades que componen el SUE en el nivel de especialización son de la Universidad Militar - Nueva Granada, seguidos por el 2.3% de los graduados de carreras universitarias.



Libertad y Orden

• **Recién graduados* – salarios de entrada - 2008:**

NIVEL DE ESTUDIO	Medidas	
	IBC*	
NIVEL DE FORMACION	Militar	SUE
Promedio Total Graduados	\$ 1.921.318	\$ 1.380.063
Promedio Graduados Pregrado	\$ 1.599.631	\$ 1.194.990
TECNOLOGICA		\$ 930.317
UNIVERSITARIA	\$ 1.599.631	\$ 1.236.197
Promedio Graduados Posgrado	\$ 2.382.342	\$ 2.300.542
ESPECIALIZACION	\$ 2.391.163	\$ 2.154.350
MAESTRIA	\$ 2.054.000	\$ 2.615.423
DOCTORADO		\$ 4.701.013

Fuente- Observatorio Laboral Para La Educación

*Graduados 2007

**Corresponde al ingreso base de cotización (IBC) – Ver Notas

Los graduados de la Universidad Militar - Nueva Granada obtienen mayores retornos que el promedio de las universidades públicas para los programas de pregrado (\$404.641 pesos, 25.3%) y posgrado (\$81.800 pesos; 3.4%)

Los graduados de esta institución que perciben menores retornos en salario comparado con el SUE son el nivel de formación de maestría (\$-561.423 pesos; -27.3%).

Notas:

- Los resultados que se presentan provienen de la integración de la información censal de graduados suministrada directamente por las Instituciones de Educación Superior (IES) con las bases de datos de cotización al sistema general de seguridad social y del Registro Único de Aportantes (RUA) de los Ministerios de la Protección Social y de Hacienda y Crédito Público respectivamente.
- El Ingreso Base de Cotización (IBC) es la porción del salario del trabajador que se toma como base para aplicar el porcentaje de aporte respectivo al momento de realizar la cotización al Sistema General de Seguridad Social en Salud. El valor del IBC no incluye primas técnicas, salario en especie o gastos de representación.
- Los valores de IBC están a precios de 2008
- Los valores de IBC que se incluyen en el sistema de información corresponden a la información de los cotizantes dependientes que pertenecen al régimen contributivo. Es importante señalar que aunque para los trabajadores dependientes (empleados) el IBC es igual al salario mensual devengado, esta es una medida del ingreso que subestima en cierta medida el ingreso personal dado que recoge tan solo las remuneraciones laborales y no los ingresos que provienen de otras fuentes.
- El cálculo del IBC no incluye a los trabajadores independientes, ni a los graduados de programas relacionados con el sector militar o policial.