



## Universidad del Magdalena

### Resumen de estadísticas 2003 - 2008

La información que incluye este resumen corresponde a la reportada por la institución de educación superior al Sistema Nacional de Información de Educación Superior – SNIES – al Observatorio Laboral para la Educación, al Sistema de Prevención y Análisis de la Deserción en Las Instituciones de Educación Superior – SPADIES - a Colciencias y al Modelo de Indicadores de Gestión del Sistema Universitario Estatal – SUE

#### Capacidad Disponible

- **Infraestructura Física:** área en metros cuadrados destinada para uso misional

	2003	2004	2005	2006	2007	2008	Variación (2003-2008)
Área Construida* - U. Magdalena	31.327	32.141	41.917	39.364	40.267	49.016	56,5%
Total Área Construida* - SUE	2.159.542	2.207.797	2.303.416	2.433.669	2.530.210	2.659.768	23,2%

\*No incluye terrenos y bienes inmuebles en comodato o en arriendo, que sean para uso misional, áreas de protección ambiental, terrenos no dedicados a lo misional, terrenos baldíos, parqueaderos, vías peatonales y vehiculares, zonas verdes, áreas dedicadas a la explotación agrícola y pecuaria de especies mayores.

Fuente: Matriz de Indicadores SUE

El área construida de la Universidad del Magdalena ha crecido en el periodo 2003-2008, siendo el periodo más significativo de crecimiento entre el 2004 y 2005 (+9.776 metros cuadrados; 30%)

Esta universidad aumento el área construida destinada a uso misional entre el 2003 y 2008 en un 56.5%, es decir, 17.689 nuevos metros cuadrados destinados a uso misional.

- **Docentes en Tiempos Completos equivalentes (TCE<sup>1</sup>) según máximo nivel de formación**

	2003		Participación U. Magdalena/SUE	2008		Participación U. Magdalena/SUE	Variación (2003-2008)	
	U. Magdalena	SUE		U. Magdalena	SUE		U. Magdalena	SUE
<b>Pregrado</b>	19	4.961	0,4%	47	5.344	0,9%	147,6%	7,7%
<b>Especialización</b>	62	4.457	1,4%	90	5.318	1,7%	43,5%	19,3%
<b>Magister</b>	29	5.300	0,5%	129	7.199	1,8%	349,6%	35,8%
<b>Doctorado</b>	2	1.245	0,2%	15	2.175	0,7%	524,0%	74,7%
<b>Total</b>	112	15.962	0,7%	280	20.037	1,4%	149,4%	25,5%

Fuente: SNIES - Matriz de Indicadores SUE

<sup>1</sup> Tiempo Completo Equivalente = (Profesores tiempo completo) + (Docentes medio tiempo/2) + (Suma Horas Cátedra Docente/18\*40)



Libertad y Orden

Los docentes tiempo completo equivalente en esta institución han aumentado en total (+168 docentes; 149.4%); cuando se analiza por nivel de formación; el número de docentes con nivel de formación de doctorado ha aumentado (+13 docentes-doctorado; 524,0%), seguido por el número de docentes con nivel de formación magister (+100 docentes-magister; 349.6%).

- **Gasto en Personal Administrativo<sup>2</sup> (Miles de pesos, base= 2008)**

	2003	2004	2005	2006	2007	2008	Variación (2003-2008)
U. Magdalena	4.857.208	5.599.435	6.614.889	6.503.132	18.127.183	5.580.278	14,9%
SUE	605.045.419	787.775.396	783.730.179	827.906.617	857.706.700	756.941.854	25,1%

Fuente: Matriz de Indicadores SUE

La Universidad del Magdalena ha aumentado el gasto en personal administrativo a precios del 2008 en el periodo comprendido (723 millones; 14.9%).

- **Aportes de la Nación:** Recursos financieros provenientes del Estado en millones de pesos (base=2008)

	2003			2008			Diferencia	Variación (2003-2008)
	Aportes*	Pensiones	TOTAL	Aportes*	Pensiones	TOTAL		
<b>Aportes Nación - U. Magdalena</b>	28.076	-	28.076	27.568	-	27.568	-508	-1,81%
SUE	1.615.213	193.403	1.808.615	1.595.261	190.412	1.785.672	-22.943	-1,27%
<b>Porcentaje U. Magdalena</b>	1,74%	0,00%	1,55%	1,73%	0,00%	1,54%	-0,01%	
<b>Aportes Per Cápita - U. Magdalena</b>	6,19			2,84			-3,35	-54,11%
<b>Aportes Per Cápita - SUE</b>	5,00			3,68			-1,32	-26,39%

\*Art 86 +Art 87 + Inversiones - Pensiones

Aportes per Cápita: Aportes/ Matrícula Presencial + (Matrícula a Distancia \* 60%)

Fuente: Ministerio de Hacienda y Crédito Público – SNIES

La Universidad del Magdalena recibe alrededor de uno siete puntos porcentuales del presupuesto que la Nación asigna a las Universidades Públicas de SUE. En aportes per cápita para la Universidad del Magdalena podemos ver que este valor ha disminuido en los años en consideración, siguiendo las tendencias observadas en el total del SUE.

<sup>2</sup> Comprende la remuneración del personal administrativo, en el se incluyen: salarios integrales, sueldos, horas extras, comisiones, viáticos, auxilio de transporte, prestaciones sociales, aportes parafiscales, bonificaciones, pensiones de jubilación y demás gastos de personal administrativo



Libertad y Orden

- **Ingresos Propios Matrícula\***: Total ingresos de la institución por concepto de matrículas de pregrado y posgrado en miles de pesos (base=2008)

	2003	2004	2005	2006	2007	2008
<b>Ingresos Propios - U. Magdalena</b>	7.373.349	10.802.757	12.275.994	12.515.335	13.369.128	11.537.485
<b>Total Ing. Oper. U. Magdalena</b>	43.161.996	50.319.466	50.429.993	46.949.244	54.557.027	54.428.596
<b>Participación</b>	17,08%	21,47%	24,34%	26,66%	24,50%	21,20%

\*(Ing. Oper.- Matrícula) + (Ing. Oper. - Derechos Académicos) – (Ing. Oper -Devoluciones y Descuentos en Matrícula)

Fuente: SNIES

Los ingresos propios por matrícula de la Universidad del Magdalena han aumentado desde el 2004 en 56.5%, es decir, 4.164 millones a precios del 2008; siendo el periodo de más crecimiento el año 2004 (+3.429 millones; 46.5%)

Los ingresos propios por matrícula de esta institución en el 2007 representan 24.5% del total de ingresos operacionales mientras que en el 2008 estos representaron 21.2%

### Formación

- **Programas acreditados de alta calidad con matrícula**

		2003	2004	2005	2006	2007	2008	Variación (2003-2008)
U. Magdalena	Programas Acreditados de Alta Calidad			2	2	3	1	-
	Programas Pregrado*	44	49	40	34	41	37	-15,91%
	Matrícula de Programas con Acreditación de Alta Calidad	0	0	321	308	515	189	-
	Total Matrícula Pregrado	4.732	6.343	8.087	7.995	9.373	9.789	106,87%
	Participación de Matrícula en Programas de Alta Calidad	0,00%	0,00%	3,97%	3,85%	5,49%	1,93%	-
SUE	Programas Acreditados de Alta Calidad	81	85	104	136	199	248	206,17%
	Programas Pregrado*	1.162	1.265	1.245	1.216	1.249	1.262	8,61%
	Matrícula de Programas con Acreditación de Alta Calidad	34.401	31.743	37.284	53.352	91.423	113.055	228,64%
	Total Matrícula Pregrado	331.088	355.330	386.471	405.887	430.972	454.453	37,26%
	Participación de Matrícula en Programas de Alta Calidad	9,92%	8,54%	9,20%	12,52%	20,29%	23,82%	-

\*Programas que reportaron matrícula de estudiantes en el SNIES

Fuente: SNIES - CNA

la Universidad del Magdalena reporta programas acreditados con alta calidad desde el año 2005, alcanzando un pico en matrícula y en programas en el año 2007; la matrícula de estos programa representan el 1.93% del total de programas de pregrado en esta institución para el 2008.



Libertad y Orden

Ministerio de Educación Nacional  
Subdirección de Desarrollo Sectorial  
República de Colombia

- Estadísticas Poblacionales

		2003	2004	2005	2006	2007	2008	Variación (2003-2008)
<b>U. Magdalena</b>	<b>Primer Curso</b>	2.253	3.048	3.121	2.673	2.872	4.307	91,2%
	<b>Matrícula Pregrado</b>	4.732	6.343	8.087	7.995	9.373	9.789	106,9%
	<b>Matrícula Posgrado</b>	111	56	46	61	86	118	6,3%
	<b>Graduados Pregrado</b>	825	134	87	440	671	868	5,2%
	<b>Graduados Posgrado</b>	15	6	2	53	30	19	26,7%
<b>SUE</b>	<b>Primer Curso</b>	95.813	112.528	121.912	119.067	149.966	142.613	48,8%
	<b>Matrícula Pregrado</b>	331.088	355.330	386.471	405.887	430.972	454.453	37,3%
	<b>Matrícula Posgrado</b>	15.858	16.580	19.006	20.239	19.687	20.264	27,8%
	<b>Graduados Pregrado</b>	39.609	40.997	38.212	36.633	43.877	43.311	9,3%
	<b>Graduados Posgrado</b>	6.272	6.569	6.379	7.210	8.031	7.917	26,2%

Fuente: SNIES - Observatorio Laboral para la Educación

La Universidad del Magdalena presenta crecimientos para todas las variables; estudiantes de primer curso (+2.054 estudiantes; 91.2%), matrícula pregrado (+5.057 estudiantes; 106.9%), matrícula posgrado (+7 estudiantes; 6.3%), graduados pregrado (+43 graduados; 5.2%) y graduados posgrado (+4 graduados; 26.7%)

La Universidad del Magdalena en matrícula de pregrado, en el nivel universitario ha reportado crecimiento (+4.690 estudiantes; 101.1%) seguido por el nivel de formación tecnológico (+367 estudiantes; 403.3%). En el reporte de matrícula de posgrado se presenta disminución en el total de estudiantes matriculados para el año 2008 en el nivel de formación especialización (-71 estudiantes; -64.0%); mientras que el nivel de formación maestría creció de 0 en 2003 a 78 estudiantes matriculados en 2008.

- Exámenes de Calidad de la Educación Superior - ECAES

		2003	2004	2005	2006	2007	2008
<b>u. Magdalena</b>	<b>Estudiantes con Puntajes superiores al 75%</b>	95	73	121	95	94	84
	<b>Nivel de Inglés de estudiantes en B2 - ECAES</b>					13	11
	<b>Graduados Pregrado</b>	825	134	87	440	671	868
	<b>Estudiantes ECAES/Estudiantes Graduados</b>	11,5%	54,5%	139,1%	21,6%	14,0%	9,7%
<b>SUE</b>	<b>Estudiantes con Puntajes superiores al 75%</b>	6.792	9.447	9.137	6.792	7.250	6.574
	<b>Nivel de Inglés de estudiantes en B2 - ECAES</b>					1.836	1.382
	<b>Graduados Pregrado</b>	39.609	40.997	38.212	36.633	43.877	43.311
	<b>Estudiantes ECAES/Estudiantes Graduados</b>	17,1%	23,0%	23,9%	18,5%	16,5%	15,2%
<b>ECAES 75% U. Magdalena/ECAES 75% SUE</b>		1,4%	0,8%	1,3%	1,4%	1,3%	1,3%
<b>GRADUADOS U. Magdalena /GRADUADOS SUE</b>		2,1%	0,3%	0,2%	1,2%	1,5%	2,0%

Fuente: Matriz de Indicadores SUE - Observatorio Laboral Para Educación



Libertad y Orden

El número de estudiantes que se encuentran en el cuartil superior de resultados ECAES proporcionalmente a los estudiantes graduados la Universidad del Magdalena ha estado por debajo del mismo indicador para SUE, sin embargo se observan unos picos en los años 2004 y 2005 causado principalmente por la reducción en el número de graduados de programas de pregrado para ese año. Esta institución acumuló el 1.3% de los estudiantes en el cuartil más alto de las pruebas ECAES para el total del SUE en el año 2008.

### Ciencia Tecnología e Innovación

- **Grupos de investigación reconocidos por Colciencias:**

En la reciente convocatoria de grupos de investigación, quedaron clasificados en Colciencias los siguientes grupos:

Categoría	U. Magdalena	SUE	Participación U. Magdalena/SUE
<b>A1</b>	3	99	3,0%
<b>A</b>	1	184	0,5%
<b>B</b>	8	442	1,8%
<b>C</b>	12	501	2,4%
<b>D</b>	32	836	3,8%
<b>total</b>	56	2062	2,7%

Fuente: Colciencias

La Universidad del Magdalena logró 3 grupos en la categoría A1, es decir 3.0% del total de grupos tipo A1 en el SUE pertenecen a esta institución. La categoría donde esta institución congrega mayor participación es la categoría D (3.8%)

Esta Institución reúne al 2.7 % del total de grupos de investigación para el sistema SUE.

- **Número de revistas indexadas de la institución de acuerdo con las clasificaciones del Índice Bibliográfico Nacional Publindex:**

	2003	2004	2005	2006	2007	2008	Variación 2003-2008
<b>A1</b>	0	0	0	0	0	0	0
<b>A2</b>	0	0	0	0	0	0	0
<b>B</b>	0	0	0	0	0	0	0
<b>C</b>	0	0	0	1	1	1	1
<b>TOTAL</b>	0	0	0	1	1	1	1

Fuente: Colciencias

La Universidad del Magdalena no muestra registro de revistas indexadas en el periodo en consideración para las categorías A1, A2, y B.



Libertad y Orden

Esta institución acumula el 1.6% del total de revistas en la categoría C para el año 2008.

- **Número de artículos en revistas indexadas según el índice de Colciencias**

	2003	2004	2005	2006	2007	2008	Variación 2003-2008
<b>A1</b>	0	4	0	8	3	3	3
<b>A2</b>	0	0	0	10	3	2	2
<b>B</b>	0	0	0	0	3	2	2
<b>C</b>	0	7	0	5	8	13	13

Fuente: Colciencias

La Universidad del Magdalena ha aumentado la calidad y la cantidad de artículos en revistas indexadas en el periodo en consideración, sobresale el aumento en artículos categoría A1 (+3 artículos) y A2 (+2 artículos).

- **Número de patentes nacionales e internacionales y secretos industriales de la institución**

La Universidad del Magdalena no muestra registro de patentes nacionales e internacionales y secretos industriales en el periodo en consideración.

### Extensión

- **Docentes vinculados en el desarrollo de la extensión (TCE)\***

	2003	2004	2005	2006	2007	2008
DTCE en extensión - U. Magdalena	1	0	2	3	4	6
<b>Total DTC - U. Magdalena</b>	112	123	231	273	276	280
Participación Docentes en Extensión – U. Magdalena	1,3%	0,3%	0,9%	1,1%	1,6%	2,3%
DTCE en extensión - SUE	240	308	377	709	1.121	1.037
<b>Total DTC – SUE</b>	15.962	16.798	18.248	20.344	20.421	20.037
Participación Docentes en Extensión - SUE	1,5%	1,8%	2,1%	3,5%	5,5%	5,2%

Fuente: Matriz de Indicadores SUE

\*Tiempo Completo Equivalente = (Profesores tiempo completo) + (Docentes medio tiempo/2) + (Suma Horas Cátedra Docente/18\*40)

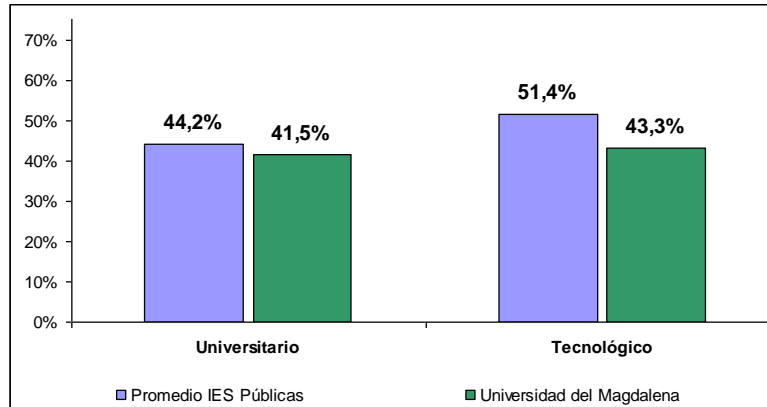
El número de docentes en tiempo completo equivalente que participa en actividades de extensión proporcional al número de docentes tiempo completo equivalente disponibles en la Universidad del Magdalena ha sido históricamente menor que el total del SUE. En el año 2008 se observa un incremento en el número de docentes tiempo completo equivalente, en actividades de extensión para esta institución.



Libertad y Orden

**Bienestar**

**Deserción por cohorte y nivel de formación**

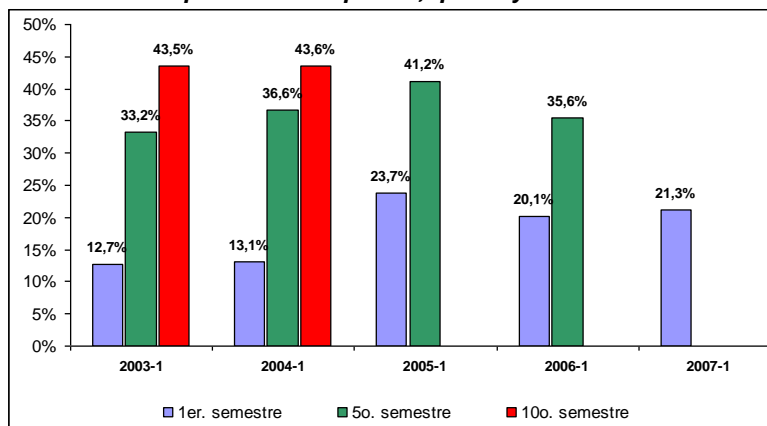


**Fuente:** SNIES-SPADIES, consultado en febrero de 2010.

**Nota:** Datos promedio a décimo semestre para universitario y a sexto semestre para tecnológico.

La deserción por cohorte en La Universidad del Magdalena a nivel universitario esta 3 puntos por debajo del promedio de las IES públicas, en cuanto al nivel tecnológico la tasa de deserción (43.3%) también se encuentra por debajo del promedio de las IES públicas (51.4%).

**Deserción por cohorte a primer, quinto y décimo semestre**



**Fuente:** SNIES-SPADIES, consultado en febrero de 2010.

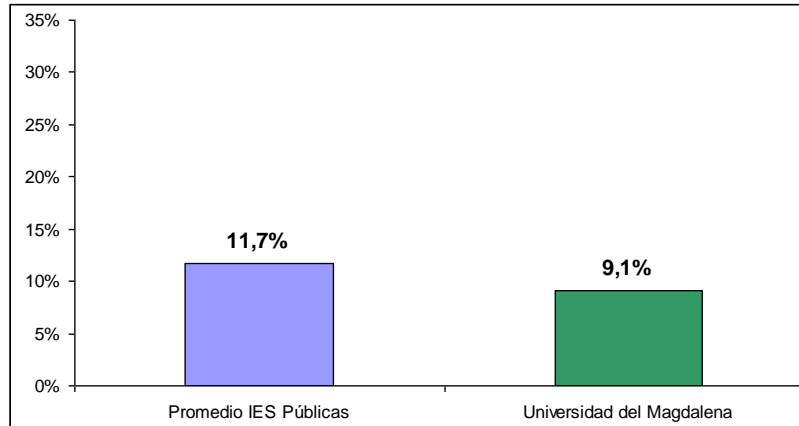
**Nota:** Datos para nivel universitario.

A primer semestre se observa un aumento en la tasa de deserción que es de 21.3% en 2008, para el quinto semestre la tasa presenta una disminución de 35.6% en 2006. Del dato a décimo semestre, se puede decir que el valor es inferior al referente universitario nacional de 44,9% en 2004.



Libertad y Orden

**Deserción por período (2008-2)**



**Fuente:** SNIES-SPADIES, consultado en febrero de 2010.

**Nota:** Datos promedio a décimo semestre para nivel universitario.

La deserción por período en La Universidad del Magdalena está por debajo del promedio de las IES públicas.

### **Observatorio Laboral para la Educación**

- **Graduados por nivel de formación 2008:**

Nivel de formación	U. Magdalena	SUE	Participación (U. Magdalena / SUE)
Tecnológica	29	4.757	0,61%
Universitaria	839	38.554	2,18%
Especialización	17	6.766	0,25%
Maestría	2	1.073	0,19%
Doctorado		78	0,00%
<b>TOTAL</b>	<b>887</b>	<b>51.228</b>	<b>1,73%</b>

Fuente: Observatorio Laboral Para La Educación

La mayor participación de graduados en esta universidad se registra en el nivel universitario. El 2.2% de los graduados de las universidades que componen el SUE en el nivel de universitario son de la Universidad del Magdalena, seguidos por el 0.6% de los graduados de carreras tecnológicas.





Libertad y Orden

• **Recién graduados\* – salarios de entrada - 2008:**

NIVEL DE ESTUDIO	Medidas	
	IBC*	
NIVEL DE FORMACION	U. Magdalena	SUE
Promedio Total Graduados	\$ 1.100.746	\$ 1.380.063
Promedio Graduados Pregrado	\$ 1.070.995	\$ 1.194.990
TECNOLOGICA	\$ 690.033	\$ 930.317
UNIVERSITARIA	\$ 1.093.929	\$ 1.236.197
Promedio Graduados Posgrado	\$ 1.477.993	\$ 2.300.542
ESPECIALIZACION	\$ 1.477.993	\$ 2.154.350
MAESTRIA		\$ 2.615.423
DOCTORADO		\$ 4.701.013

Fuente- Observatorio Laboral Para La Educación

\*Graduados 2007

\*\*Corresponde al ingreso base de cotización (IBC) – Ver Notas

Los graduados de la Universidad del Magdalena obtienen menores retornos que el promedio de las universidades públicas para los programas de pregrado (\$-123.995 pesos, -11.6%) y posgrado (\$-822.549 pesos; -55.7%)

Para los graduados de la Universidad del Magdalena la mayor diferencia en salario es para el nivel de formación de especialización (\$-676.357 pesos; -45.8%).

**Notas:**

- Los resultados que se presentan provienen de la integración de la información censal de graduados suministrada directamente por las Instituciones de Educación Superior (IES) con las bases de datos de cotización al sistema general de seguridad social y del Registro Único de Aportantes (RUA) de los Ministerios de la Protección Social y de Hacienda y Crédito Público respectivamente.
- El Ingreso Base de Cotización (IBC) es la porción del salario del trabajador que se toma como base para aplicar el porcentaje de aporte respectivo al momento de realizar la cotización al Sistema General de Seguridad Social en Salud. El valor del IBC no incluye primas técnicas, salario en especie o gastos de representación.
- Los valores de IBC están a precios de 2008
- Los valores de IBC que se incluyen en el sistema de información corresponden a la información de los cotizantes dependientes que pertenecen al régimen contributivo. Es importante señalar que aunque para los trabajadores dependientes (empleados) el IBC es igual al salario mensual devengado, esta es una medida del ingreso que subestima en cierta medida el ingreso personal dado que recoge tan solo las remuneraciones laborales y no los ingresos que provienen de otras fuentes.
- El cálculo del IBC no incluye a los trabajadores independientes, ni a los graduados de programas relacionados con el sector militar o policial.