



Libertad y Orden

Universidad de los Llanos

Resumen de estadísticas 2003 - 2008

La información que incluye este resumen corresponde a la reportada por la institución de educación superior al Sistema Nacional de Información de Educación Superior – SNIES – al Observatorio Laboral para la Educación, al Sistema de Prevención y Análisis de la Deserción en Las Instituciones de Educación Superior – SPADIES - a Colciencias y al Modelo de Indicadores de Gestión del Sistema Universitario Estatal – SUE

Capacidad Disponible

- **Infraestructura Física:** área en metros cuadrados destinada para uso misional

	2003	2004	2005	2006	2007	2008	Variación (2003-2008)
Área Construida* - Llanos	25.510	30.992	31.752	32.039	32.039	33.074	29,7%
Total Área Construida* - SUE	2.159.542	2.207.797	2.303.416	2.433.669	2.530.210	2.659.768	23,2%

*No incluye terrenos y bienes inmuebles en comodato o en arriendo, que sean para uso misional, áreas de protección ambiental, terrenos no dedicados a lo misional, terrenos baldíos, parqueaderos, vías peatonales y vehiculares, zonas verdes, áreas dedicadas a la explotación agrícola y pecuaria de especies mayores.

Fuente: Matriz de Indicadores SUE

El área construida destinada para uso misional de la Universidad de los Llanos cambió en el periodo analizado, siendo el cambio más significativo entre 2003 y 2004 (+5.482 metros cuadrados; 21.0%)

La Universidad de los Llanos aumentó el área destinada para uso misional en el periodo comprendido 29.7%, es decir, 7.564 nuevos metros cuadrados para uso misional.

- **Docentes en Tiempos Completos equivalentes (TCE¹) según máximo nivel de formación**

	2003		Participación Llanos/SUE	2008		Participación Llanos/SUE	Variación (2003-2008)	
	Llanos	SUE		Llanos	SUE		Llanos	SUE
Pregrado	49	4.961	1,0%	56	5.344	1,0%	14,5%	7,7%
Especialización	73	4.457	1,6%	117	5.318	2,2%	60,6%	19,3%
Magister	55	5.300	1,0%	73	7.199	1,0%	32,4%	35,8%
Doctorado	11	1.245	0,8%	14	2.175	0,6%	34,2%	74,7%
Total	187	15.962	1,2%	260	20.037	1,3%	38,8%	25,5%

Fuente: SNIES - Matriz de Indicadores SUE

¹ Tiempo Completo Equivalente = (Profesores tiempo completo) + (Docentes medio tiempo/2) + (Suma Horas Cátedra Docente/18*40)



Libertad y Orden

La Universidad de los Llanos ha aumentado el número de docentes tiempo completo equivalente en todos los niveles de formación (+73 docentes; 38,8%).

Se destaca en esta universidad el crecimiento en el total de docentes con nivel de formación de doctorado (+4 docentes-doctorado; +34.2%), magister (+18 docente-magister; 32,4%), especialización (+44 docentes-especialización; 60,6%), y pregrado (7 docentes- pregrado; 14,5%),

• **Gasto en Personal Administrativo² (Miles de pesos, base= 2008)**

	2003	2004	2005	2006	2007	2008	Variación (2003-2008)
Llanos	9.476.497	8.993.945	8.439.629	9.767.020	9.970.439	10.577.204	11,6%
SUE	605.045.419	787.775.396	783.730.179	827.906.617	857.706.700	756.941.854	25,1%

Fuente: Matriz de Indicadores SUE

La Universidad de los Llanos ha aumentado el gasto en personal administrativo a precios del 2008 en el periodo comprendido (1.100 millones; 11.6%).

• **Aportes de la Nación:** Recursos financieros provenientes del Estado en millones de pesos (base=2008)

	2003			2008			Diferencia	Variación (2003-2008)
	Aportes*	Pensiones	TOTAL	Aportes*	Pensiones	TOTAL		
Aportes Nación - Llanos	19.927	-	19.927	19.568	-	19.568	-359	-1,80%
SUE	1.615.213	193.403	1.808.615	1.595.261	190.412	1.785.672	-22.943	-1,27%
Porcentaje Llanos	1,23%	0,00%	1,10%	1,23%	0,00%	1,10%	-0,01%	
Aportes Per Cápita – Llanos	5,68			3,63			-2,05	-36,07%
Aportes Per Cápita - SUE	5,00			3,68			-1,32	-26,39%

*Art 86 +Art 87 + Inversiones - Pensiones

Aportes per Cápita: Aportes/ Matrícula Presencial + (Matrícula a Distancia * 60%)

Fuente: Ministerio de Hacienda y Crédito Público – SNIES

La Universidad de los Llanos recibe alrededor de 1.25 puntos porcentuales del presupuesto que la Nación asigna a las Universidades Públicas de SUE. En aportes per cápita para esta institución podemos ver que este valor ha disminuido en los años en consideración, siguiendo la tendencia observada en el total del SUE.

² Comprende la remuneración del personal administrativo, en el se incluyen: salarios integrales, sueldos, horas extras, comisiones, viáticos, auxilio de transporte, prestaciones sociales, aportes parafiscales, bonificaciones, pensiones de jubilación y demás gastos de personal administrativo



Libertad y Orden

- **Ingresos Propios Matrícula***: Total ingresos de la institución por concepto de matrículas de pregrado y posgrado en miles de pesos (base=2008)

	2003	2004	2005	2006	2007	2008
Ingresos Propios - Llanos	4.549.973	4.565.196	4.973.866	5.586.149	6.160.057	6.915.426
Total Ing. Oper. Llanos	24.921.620	26.856.316	27.199.783	27.372.073	28.239.593	34.141.994
Participación	18,26%	17,00%	18,29%	20,41%	21,81%	20,25%

*(Ing. Oper.- Matrícula) + (Ing. Oper. - Derechos Académicos) – (Ing. Oper -Devoluciones y Descuentos en Matrícula)

Fuente: SNIES

La Universidad de los Llanos ha reportado aumento en los ingresos por matrícula para el periodo comprendido de 52.0%, es decir, 2.365 millones; se destaca la disminución en los ingresos por Matrícula entre el año 2007 y 2008 (755 millones, -12,3%),

Los ingresos operacionales por matrícula representaron en el total de ingresos operacionales 21.81% en el año 2007 y 20.25% en el 2008.

Formación

- **Programas acreditados de alta calidad con Matrícula**

		2003	2004	2005	2006	2007	2008	Variación (2003-2008)
Llanos	Programas Acreditados de Alta Calidad					2	3	-
	Programas Pregrado*	15	15	15	16	14	15	0,00%
	Matrícula de Programas con Acreditación de Alta Calidad	0	0	0	0	884	1.240	-
	Total Matrícula Pregrado	3.625	3.939	4.573	4.736	5.253	5.305	46,34%
	Participación de Matrícula en Programas de Alta Calidad	0,00%	0,00%	0,00%	0,00%	16,83%	23,37%	-
SUE	Programas Acreditados de Alta Calidad	81	85	104	136	199	248	206,17%
	Programas Pregrado*	1.162	1.265	1.245	1.216	1.249	1.262	8,61%
	Matrícula de Programas con Acreditación de Alta Calidad	34.401	31.743	37.284	53.352	91.423	113.055	228,64%
	Total Matrícula Pregrado	331.088	355.330	386.471	405.887	430.972	454.453	37,26%
	Participación de Matrícula en Programas de Alta Calidad	9,92%	8,54%	9,20%	12,52%	20,29%	23,82%	-

*Programas que reportaron Matrícula de estudiantes en el SNIES

Fuente: SNIES - CNA

La Universidad de los Llanos tiene programas de alta calidad a partir en el año 2007. La matrícula en estos programas (+3 programas) representó el 23.4% del total de la matrícula de programas de pregrado en el año 2008.



Libertad y Orden

- Estadísticas Poblacionales

		2003	2004	2005	2006	2007	2008	Variación (2003-2008)
Llanos	Primer Curso	1.239	1.263	1.264	1.382	792	1.125	-9,2%
	Matrícula Pregrado	3.625	3.939	4.573	4.736	5.253	5.305	46,3%
	Matrícula Posgrado	132	32	56	117	102	147	11,4%
	Graduados Pregrado	222	173	0	1	158	500	125,2%
	Graduados Posgrado	39	18	0	0	0	0	-100,0%
SUE	Primer Curso	95.813	112.528	121.912	119.067	149.966	142.613	48,8%
	Matrícula Pregrado	331.088	355.330	386.471	405.887	430.972	454.453	37,3%
	Matrícula Posgrado	15.858	16.580	19.006	20.239	19.687	20.264	27,8%
	Graduados Pregrado	39.609	40.997	38.212	36.633	43.877	43.311	9,3%
	Graduados Posgrado	6.272	6.569	6.379	7.210	8.031	7.917	26,2%

Fuente: SNIES - Observatorio Laboral para la Educación

La Universidad de los Llanos muestra tendencias de aumento en la matrícula de programas de pregrado (1.680 estudiantes; 46.3%), matrícula para programas de posgrado (15 estudiantes; 11.4%), y graduados de pregrado (+278 graduados; 125.2%); mientras que estudiantes de primer curso (-114 estudiantes; -9.2%) y los graduados de posgrado (-39 graduados; -100.0%) han disminuido.

Para la Universidad de los Llanos en Matrícula de pregrado, el nivel universitario ha aumentado (+1.676 estudiantes, 46.7%) junto con el nivel tecnológico (+4 estudiantes; 11.1%).

El reporte de matrícula de posgrado muestra que en la Universidad de los Llanos aumentó el número de estudiantes en programas de especialización (+6 estudiantes; 4.5%)

- Exámenes de Calidad de la Educación Superior - ECAES

		2003	2004	2005	2006	2007	2008
Llanos	Estudiantes con Puntajes superiores al 75%	80	91	72	80	98	71
	Nivel de Inglés de estudiantes en B2 - ECAES					4	2
	Graduados Pregrado	222	173	0	1	158	500
	Estudiantes ECAES/Estudiantes Graduados	36,0%	52,6%	-	8000,0%	62,0%	14,2%
SUE	Estudiantes con Puntajes superiores al 75%	6.792	9.447	9.137	6.792	7.250	6.574
	Nivel de Inglés de estudiantes en B2 - ECAES					1.836	1.382
	Graduados Pregrado	39.609	40.997	38.212	36.633	43.877	43.311
	Estudiantes ECAES/Estudiantes Graduados	17,1%	23,0%	23,9%	18,5%	16,5%	15,2%
ECAES 75% Llanos/ECAES 75% SUE		1,2%	1,0%	0,8%	1,2%	1,4%	1,1%
GRADUADOS Llanos /GRADUADOS SUE		0,6%	0,4%	0,0%	0,0%	0,4%	1,2%

Fuente: Matriz de Indicadores SUE - Observatorio Laboral Para la Educación



Libertad y Orden

El número de estudiantes que se encuentran en el cuartil superior de resultados ECAES proporcionalmente a los estudiantes graduados la Universidad de los Llanos ha presentado una gran variación en el periodo analizado, principalmente por el comportamiento en el número de graduados de esta institución. Esta institución acumuló el 1.1% de los estudiantes en el cuartil más alto de las pruebas ECAES para el total del SUE en el año 2008.

Ciencia Tecnología e Innovación

- **Grupos de investigación reconocidos por Colciencias:**

En la reciente convocatoria de grupos de investigación en año 2008, quedaron clasificados en Colciencias los siguientes grupos:

Categoría	Llanos	SUE	Participación Llanos/SUE
A1	0	99	0,0%
A	1	184	0,5%
B	3	442	0,7%
C	2	501	0,4%
D	6	836	0,7%
total	12	2062	0,6%

Fuente: Colciencias

La Universidad de los Llanos logró 1 grupo indexado en la categoría A, es decir 0.5% del total de grupos tipo A en el SUE pertenecen a esta institución; la mayor participación de grupos de investigación de esta institución se logró en la categoría B con 3 grupos, es decir, 0.7% del total de grupos en esta categoría en el SUE.

Esta Institución reúne al 0.6% del total de grupos de investigación para el sistema SUE.

- **Número de revistas indexadas de la institución de acuerdo con las clasificaciones del Índice Bibliográfico Nacional Publindex:**

	2003	2004	2005	2006	2007	2008	Variación 2003-2008
A1	0	0	0	0	0	0	0
A2	0	0	0	0	0	0	0
B	0	0	0	0	0	0	0
C	0	0	1	1	0	1	1
Total	0	0	1	1	0	1	1

Fuente: Colciencias



Libertad y Orden

La Universidad de los Llanos no muestra registro de revistas para las categorías A1, A2 Y B; mientras que la categoría C muestra número positivos para 3 años de los seis que se están tomando en el periodo en consideración.

- **Número de artículos en revistas indexadas según el índice de Colciencias**

	2003	2004	2005	2006	2007	2008	Variación 2003-2008
A1	1	0	0	1	0	4	3
A2	0	0	1	0	1	12	12
B	2	0	6	8	1	1	-1
C	6	2	7	17	20	19	13

Fuente: Colciencias

La Universidad de los Llanos ha sobresalido en la clasificación de artículos tipo A1 (+3 artículos) y A2 (+12 artículos) en el periodo comprendido.

Esta institución reúne el 2.0% del total de artículos en revistas indexadas en categoría A2 del SUE para el año 2008.

- **Número de patentes nacionales e internacionales y secretos industriales de la institución**

La Universidad de los Llanos no muestra registro de patentes para el periodo comprendido.

Extensión

- **Docentes vinculados en el desarrollo de la extensión (TCE)***

	2003	2004	2005	2006	2007	2008
DTCE en extensión - Llanos	0	0	0	0	0	7
Total DTC – Llanos	187	194	192	218	226	260
Participación Docentes en Extensión – Llanos	0,0%	0,0%	0,2%	0,0%	0,0%	2,6%
DTCE en extensión - SUE	240	308	377	709	1.121	1.037
Total DTC – SUE	15.962	16.798	18.248	20.344	20.421	20.037
Participación Docentes en Extensión - SUE	1,5%	1,8%	2,1%	3,5%	5,5%	5,2%

Fuente: Matriz de Indicadores SUE

*Tiempo Completo Equivalente = (Profesores tiempo completo) + (Docentes medio tiempo/2) + (Suma Horas Cátedra Docente/18*40)

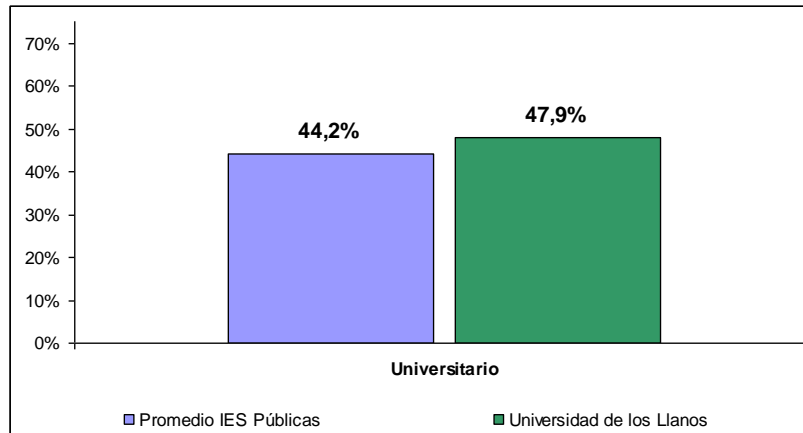
El número de docentes en tiempo completo equivalente que participa en actividades de extensión proporcional al número de docentes tiempo completo equivalente disponibles en la Universidad de los Llanos reportó crecimiento para el año 2008, dado que en el periodo analizado, este fue el único año que los docentes de esta institución participaron en actividades de extensión.



Libertad y Orden

Bienestar

Deserción por cohorte y nivel de formación

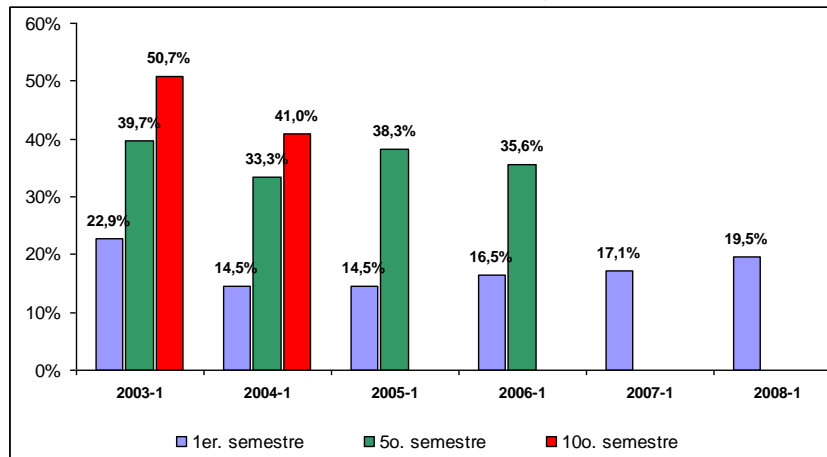


Fuente: SNIES-SPADIES, consultado en febrero de 2010.

Nota: Datos promedio a décimo semestre.

La deserción por cohorte en La Universidad De Los Llanos a nivel universitario esta 4 puntos por encima al de las IES públicas.

Deserción por cohorte a primer, quinto y décimo semestre



Fuente: SNIES-SPADIES, consultado en febrero de 2010.

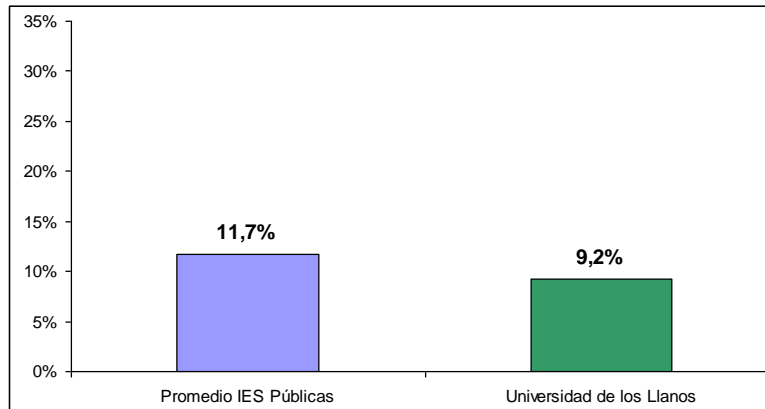
Nota: Datos para nivel universitario.

En dos de los puntos de referencia (a primer y quinto semestre), se observa un comportamiento discreto a lo largo del tiempo. Del dato a décimo semestre, se puede decir que el valor es inferior al referente universitario nacional de 44,9% para el año 2004.



Libertad y Orden

Deserción por período (2008-2)



Fuente: SNIES-SPADIES, consultado en febrero de 2010.

Nota: Datos promedio a décimo semestre para nivel universitario.

La deserción por período en La Universidad De los Llanos está por debajo del promedio de las IES públicas.

Observatorio Laboral para la Educación

- **Graduados por nivel de formación 2008:**

Nivel de formación	Llanos	SUE	Participación (Llanos / SUE)
Tecnológica		4.757	0,00%
Universitaria	500	38.554	1,30%
Especialización		6.766	0,00%
Maestría		1.073	0,00%
Doctorado		78	0,00%
TOTAL	500	51.228	0,98%

Fuente: Observatorio Laboral Para La Educación

La única participación de graduados que registra esta universidad está en el nivel universitario. El 1.3% de los graduados de las universidades que componen el SUE en el nivel universitario son de la Universidad de los Llanos.



Libertad y Orden

• **Recién graduados* – salarios de entrada – 2008 :**

NIVEL DE ESTUDIO	Medidas	
	IBC*	
	Llanos	SUE
Promedio Total Graduados	\$ 1.196.450	\$ 1.380.063
Promedio Graduados Pregrado	\$ 1.196.450	\$ 1.194.990
TECNOLOGICA		\$ 930.317
UNIVERSITARIA	\$ 1.196.450	\$ 1.236.197
Promedio Graduados Posgrado		\$ 2.300.542
ESPECIALIZACION		\$ 2.154.350
MAESTRIA		\$ 2.615.423
DOCTORADO		\$ 4.701.013

Fuente- Observatorio Laboral Para La Educación

*Graduados 2007

**Corresponde al ingreso base de cotización (IBC) – Ver Notas

Los graduados de la Universidad de los Llanos obtienen mayores retornos que el promedio de las universidades públicas para los programas de pregrado (\$1.460 pesos, 0.1%).

La mayor diferencia salarial de graduados de la Universidad de los Llanos con respecto a los graduados del total de SUE es en el nivel de formación universitario (-\$39.747 pesos; 3.3%)

Notas:

- Los resultados que se presentan provienen de la integración de la información censal de graduados suministrada directamente por las Instituciones de Educación Superior (IES) con las bases de datos de cotización al sistema general de seguridad social y del Registro Único de Aportantes (RUA) de los Ministerios de la Protección Social y de Hacienda y Crédito Público respectivamente.
- El Ingreso Base de Cotización (IBC) es la porción del salario del trabajador que se toma como base para aplicar el porcentaje de aporte respectivo al momento de realizar la cotización al Sistema General de Seguridad Social en Salud. El valor del IBC no incluye primas técnicas, salario en especie o gastos de representación.
- Los valores de IBC están a precios de 2008
- Los valores de IBC que se incluyen en el sistema de información corresponden a la información de los cotizantes dependientes que pertenecen al régimen contributivo. Es importante señalar que aunque para los trabajadores dependientes (empleados) el IBC es igual al salario mensual devengado, esta es una medida del ingreso que subestima en cierta medida el ingreso personal dado que recoge tan solo las remuneraciones laborales y no los ingresos que provienen de otras fuentes.
- El cálculo del IBC no incluye a los trabajadores independientes, ni a los graduados de programas relacionados con el sector militar o policial.