



Libertad y Orden

Universidad de la Guajira

Resumen de estadísticas 2003 - 2008

La información que incluye este resumen corresponde a la reportada por la institución de educación superior al Sistema Nacional de Información de Educación Superior – SNIES – al Observatorio Laboral para la Educación, al Sistema de Prevención y Análisis de la Deserción en Las Instituciones de Educación Superior – SPADIES - a Colciencias y al Modelo de Indicadores de Gestión del Sistema Universitario Estatal – SUE

Capacidad Disponible

- **Infraestructura Física:** área en metros cuadrados destinada para uso misional

	2003	2004	2005	2006	2007	2008	Variación (2003-2008)
Área Construida* - U. Guajira	9.497	11.047	11.047	11.643	11.708	11.723	23,4%
Total Área Construida* - SUE	2.159.542	2.207.797	2.303.416	2.433.669	2.530.210	2.659.768	23,2%

*No incluye terrenos y bienes inmuebles en comodato o en arriendo, que sean para uso misional, áreas de protección ambiental, terrenos no dedicados a lo misional, terrenos baldíos, parqueaderos, vías peatonales y vehiculares, zonas verdes, áreas dedicadas a la explotación agrícola y pecuaria de especies mayores.

Fuente: Matriz de Indicadores SUE

El área construida de la Universidad de la Guajira ha crecido en el periodo 2003-2008, siendo el periodo más significativo de crecimiento entre el 2003 y 2004 (+1.550 metros cuadrados; 16%)

Esta universidad aumento el área construida destinada a uso misional entre el 2003 y 2008 en un 23.4%, es decir, 2.226 nuevos metros cuadrados destinados a uso misional.

- **Docentes en Tiempos Completos equivalentes (TCE¹) según máximo nivel de formación**

	2003		Participación (U. Guajira/SUE)	2008		Participación (U. Guajira/SUE)	Variación (2003-2008)	
	U. Guajira	SUE		U. Guajira	SUE		U. Guajira	SUE
Pregrado	54	4.961	1,1%	88	5.344	1,6%	62,7%	7,7%
Especialización	81	4.457	1,8%	123	5.318	2,3%	52,0%	19,3%
Magister	31	5.300	0,6%	59	7.199	0,8%	90,7%	35,8%
Doctorado	0	1.245	0,0%	2	2.175	0,1%	-	74,7%
Total	166	15.962	1,0%	272	20.037	1,4%	63,7%	25,5%

Fuente: SNIES - Matriz de Indicadores SUE

¹ Tiempo Completo Equivalente = (Profesores tiempo completo) + (Docentes medio tiempo/2) + (Suma Horas Cátedra Docente/18*40)



Libertad y Orden

Los docentes tiempo completo equivalente en esta institución han aumentado en total (+106 docentes; 63.7%); cuando se analiza por nivel de formación, el número de docentes con nivel de formación magister ha aumentado (+28 docentes-magister; 90,7%), seguido por el número de docentes con nivel de formación pregrado (+34 docentes-pregrado; 62.7%).

- **Gasto en Personal Administrativo² (Miles de pesos, base= 2008)**

	2003	2004	2005	2006	2007	2008	Variación (2003-2008)
U. Guajira	6.516.089	6.516.090	6.494.339	6.638.546	6.626.613	7.132.054	9,5%
SUE	605.045.419	787.775.396	783.730.179	827.906.617	857.706.700	756.941.854	25,1%

Fuente: Matriz de Indicadores SUE

La Universidad de la Guajira ha aumentado el gasto en personal administrativo a precios del 2008 en el periodo comprendido (615 millones; 9.5%).

- **Aportes de la Nación:** Recursos financieros provenientes del Estado en millones de pesos (base=2008)

	2003			2008			Diferencia	Variación (2003-2008)
	Aportes*	Pensiones	TOTAL	Aportes*	Pensiones	TOTAL		
U. Guajira	10.550	-	10.550	11.152	-	11.152	601	5,70%
SUE	1.615.213	193.403	1.808.615	1.595.261	190.412	1.785.672	-22.943	-1,27%
Porcentaje U. Guajira	0,65%	0,00%	0,58%	0,70%	0,00%	0,62%	0,04%	
Aportes Per Cápita - U. Guajira	2,44			1,99			-0,45	-18,40%
Aportes Per Cápita - SUE	5,00			3,68			-1,32	-26,39%

*Art 86 +Art 87 + Inversiones - Pensiones

Aportes per Cápita: Aportes/ Matrícula Presencial + (Matrícula a Distancia * 60%)

Fuente: Ministerio de Hacienda y Crédito Público – SNIES

La Universidad de la Guajira recibe alrededor de cero seis puntos porcentuales del presupuesto que la Nación asigna a las Universidades Públicas de SUE. En aportes per cápita para la Universidad de la Guajira podemos ver que este valor ha disminuido en los años en consideración, siguiendo la tendencia observada en el total del SUE.

² Comprende la remuneración del personal administrativo, en el se incluyen: salarios integrales, sueldos, horas extras, comisiones, viáticos, auxilio de transporte, prestaciones sociales, aportes parafiscales, bonificaciones, pensiones de jubilación y demás gastos de personal administrativo



Libertad y Orden

- **Ingresos Propios Matrícula***: Total ingresos de la institución por concepto de matrículas de pregrado y posgrado en miles de pesos (base=2008)

	2004	2005	2006	2007	2008
Ingresos Propios - U. Guajira	2.927.281	3.108.307	2.871.673	5.045.708	5.242.523
Total Ing. Oper. U. Guajira	19.060.379	19.445.312	14.503.995	25.824.139	29.901.331
Participación	15,36%	15,98%	19,80%	19,54%	17,53%

*(Ing. Oper.- Matrícula) + (Ing. Oper. - Derechos Académicos) – (Ing. Oper -Devoluciones y Descuentos en Matrícula)

Fuente: SNIES

Nota: la Información financiera del año 2003, no se encuentra disponible debido a que la Universidad de la Guajira no realizó este reporte.

Los ingresos propios por matrícula de la Universidad del Guajira han aumentado desde el 2004 en 79.1%, es decir, 2.315 millones a precios del 2008.

Los ingresos propios de esta institución en el 2007 representan 19.54% del total de ingresos operacionales mientras que en el 2008 estos representaron 17.53%

Formación

- **Programas acreditados de alta calidad con matrícula**

		2003	2004	2005	2006	2007	2008	Variación (2003-2008)
U. Guajira	Programas Acreditados de Alta Calidad	0	0	0	0	0	0	-
	Programas Pregrado*	32	31	29	30	19	27	-15,63%
	Matrícula de Programas con Acreditación de Alta Calidad	0	0	0	0	0	0	-
	Total Matrícula Pregrado	4.866	4.879	4.998	5.838	5.881	6.047	24,27%
	Participación de Matrícula en Programas de Alta Calidad	0,00%	0,00%	0,00%	0,00%	0,00%	0,00%	-
SUE	Programas Acreditados de Alta Calidad	81	85	104	136	199	248	206,17%
	Programas Pregrado*	1.162	1.265	1.245	1.216	1.249	1.262	8,61%
	Matrícula de Programas con Acreditación de Alta Calidad	34.401	31.743	37.284	53.352	91.423	113.055	228,64%
	Total Matrícula Pregrado	331.088	355.330	386.471	405.887	430.972	454.453	37,26%
	Participación de Matrícula en Programas de Alta Calidad	9,92%	8,54%	9,20%	12,52%	20,29%	23,82%	-

*Programas que reportaron matrícula de estudiantes en el SNIES

Fuente: SNIES - CNA

La Universidad de la Guajira no presenta registro de programas de alta calidad entre los años 2003 y 2008.



Libertad y Orden

• Estadísticas Poblacionales

		2003	2004	2005	2006	2007	2008	Variación (2003-2008)
U. Guajira	Primer Curso	1.597	1.547	1.585	1.530	963	412	-74,2%
	Matrícula Pregrado	4.866	4.879	4.998	5.838	5.881	6.047	24,3%
	Matrícula Posgrado	34	40	33	0	40	0	-100,0%
	Graduados Pregrado	864	553	379	25	38	335	-61,2%
	Graduados Posgrado	0	0	0	0	6	0	-
SUE	Primer Curso	95.813	112.528	121.912	119.067	149.966	142.613	48,8%
	Matrícula Pregrado	331.088	355.330	386.471	405.887	430.972	454.453	37,3%
	Matrícula Posgrado	15.858	16.580	19.006	20.239	19.687	20.264	27,8%
	Graduados Pregrado	39.609	40.997	38.212	36.633	43.877	43.311	9,3%
	Graduados Posgrado	6.272	6.569	6.379	7.210	8.031	7.917	26,2%

Fuente: SNIES - Observatorio Laboral para la Educación

La Universidad de la Guajira reporta avances en la matrícula de pregrado (+1.181 estudiantes; 24.3%); mientras que otras variables poblacionales tienen tendencias a disminuir, los graduados de pregrado (-529 graduados; -61.2%), matrícula de posgrado (-34 estudiantes; -100%), estudiantes de primer curso (-1.185 estudiantes; -74.2%).

La Universidad de la Guajira en matrícula de pregrado, el nivel universitario ha reportado crecimiento (+1.054 estudiantes; 22.2%) seguido por el nivel de formación tecnológico (+127 estudiantes; 112.4%). La matrícula de posgrado se presenta disminución en el total de estudiantes matriculados para el año 2008; al ver por nivel de formación en especialización existe un cambio de 34 en 2003 a cero estudiantes matriculados en el año 2008, a pesar que en el resto de años, este reporte muestra números positivos.

• Exámenes de Calidad de la Educación Superior - ECAES

		2003	2004	2005	2006	2007	2008
U. Guajira	Estudiantes con Puntajes superiores al 75%	20	42	34	20	19	11
	B2 - ECAES - Ingles					0	2
	Graduados Pregrado	864	553	379	25	38	335
	Estudiantes ECAES/Estudiantes Graduados	2,3%	7,6%	9,0%	80,0%	50,0%	3,3%
SUE	Estudiantes con Puntajes superiores al 75%	6.792	9.447	9.137	6.792	7.250	6.574
	B2 - ECAES - Ingles					1.836	1.382
	Graduados Pregrado	39.609	40.997	38.212	36.633	43.877	43.311
	Estudiantes ECAES/Estudiantes Graduados	17,1%	23,0%	23,9%	18,5%	16,5%	15,2%
ECAES 75% U. Guajira/ECAES 75% SUE		0,3%	0,4%	0,4%	0,3%	0,3%	0,2%
GRADUADOS U. Guajira /GRADUADOS SUE		2,2%	1,3%	1,0%	0,1%	0,1%	0,8%

Fuente: Matriz de Indicadores SUE - Observatorio Laboral Para Educación



Libertad y Orden

El número de estudiantes que se encuentran en el cuartil superior de resultados ECAES proporcionalmente a los estudiantes graduados la Universidad de la Guajira se ha mantenido por debajo de 10%, excepto por los picos de 2006 y 2007 donde el número de estudiantes graduados de pregrado disminuyó mientras los estudiantes en el cuartil superior no tuvieron mucha variabilidad. Esta institución acumuló el 0.2% de los estudiantes en el cuartil más alto de las pruebas ECAES para el total del SUE en el año 2008.

Ciencia Tecnología e Innovación

- **Grupos de investigación reconocidos por Colciencias:**

En la reciente convocatoria de grupos de investigación en el año 2008, quedaron clasificados en Colciencias los siguientes grupos:

Categoría	U. Guajira	SUE	Participación (U. Guajira/SUE)
A1	0	99	0,0%
A	0	184	0,0%
B	0	442	0,0%
C	0	501	0,0%
D	7	836	0,8%
total	7	2062	0,3%

Fuente: Colciencias

La Universidad de la Guajira logró 7 grupos indexados en la categoría D, es decir 0.8% del total de grupos tipo D en el SUE pertenecen a esta institución.

Esta Institución reúne al 0.3% del total de grupos de investigación para el sistema SUE.

- **Número de revistas indexadas de la institución de acuerdo con las clasificaciones del Índice Bibliográfico Nacional Publindex:**

La Universidad de la Guajira no muestra registro de publicación de revistas que encaje de acuerdo a las clasificaciones del Índice Bibliográfico Nacional.



Libertad y Orden

- **Número de artículos en revistas indexadas según el índice de Colciencias**

	2003	2004	2005	2006	2007	2008	Variación 2003-2008
A1	0	0	0	1	0	0	0
A2	0	0	0	0	0	0	0
B	0	0	0	1	0	1	1
C	0	2	0	0	2	3	3

Fuente: Colciencias

La Universidad de la Guajira muestra registro de artículos en revistas indexadas que encajen en las categorías B y C.

- **Número de patentes nacionales e internacionales y secretos industriales de la institución**

La Universidad de la Guajira no registra patentes en el periodo analizado.

Extensión

- **Docentes vinculados en el desarrollo de la extensión (TCE)***

	2003	2004	2005	2006	2007	2008
DTCE en extensión – U. Guajira	1	2	2	3	3	21
Total DTC – U. Guajira	166	165	172	181	226	272
Participación Docentes en Extensión – U. Guajira	0,4%	0,9%	1,3%	1,7%	1,4%	7,7%
DTCE en extensión - SUE	240	308	377	709	1.121	1.037
Total DTC – SUE	15.962	16.798	18.248	20.344	20.421	20.037
Participación Docentes en Extensión - SUE	1,5%	1,8%	2,1%	3,5%	5,5%	5,2%

Fuente: Matriz de Indicadores SUE

*Tiempo Completo Equivalente = (Profesores tiempo completo) + (Docentes medio tiempo/2) + (Suma Horas Cátedra Docente/18*40)

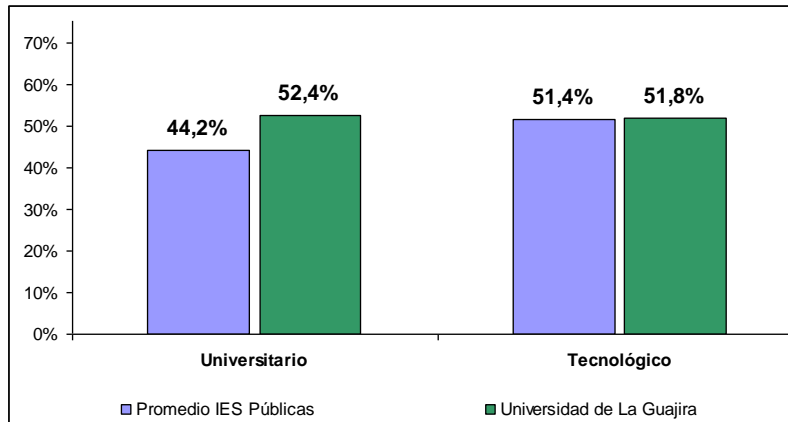
El número de docentes en tiempo completo equivalente que participa en actividades de extensión proporcional al número de docentes tiempo completo equivalente disponibles en la Universidad de la Guajira creció en gran cantidad en el 2008, debido al aumento de docentes en actividades de extensión; esta institución está por debajo del promedio del sistema.



Libertad y Orden

Bienestar

Deserción por cohorte y nivel de formación

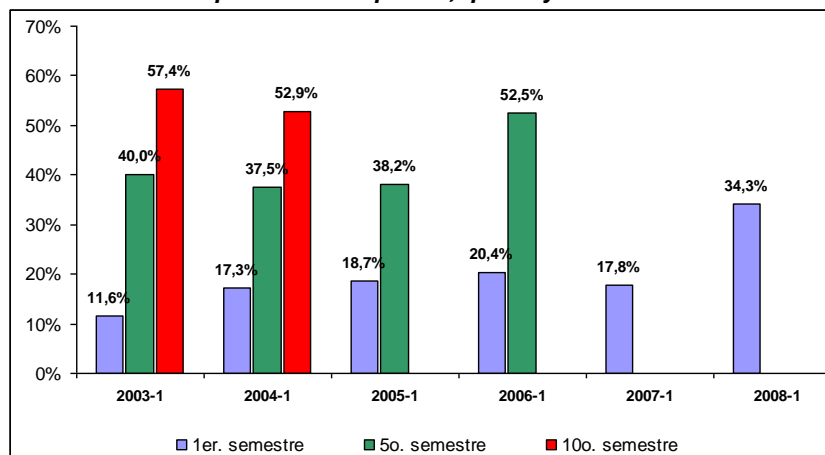


Fuente: SNIES-SPADIES, consultado en febrero de 2010.

Nota: Datos promedio a décimo semestre para universitario y a sexto semestre para tecnológico.

La deserción por cohorte en La Universidad de la Guajira a nivel universitario esta 8 puntos por encima del promedio de las IES públicas, en cuanto al nivel tecnológico la tasa de deserción (51.8%), se encuentra por encima del promedio de las IES públicas (51.4%).

Deserción por cohorte a primer, quinto y décimo semestre



Fuente: SNIES-SPADIES, consultado en febrero de 2010.

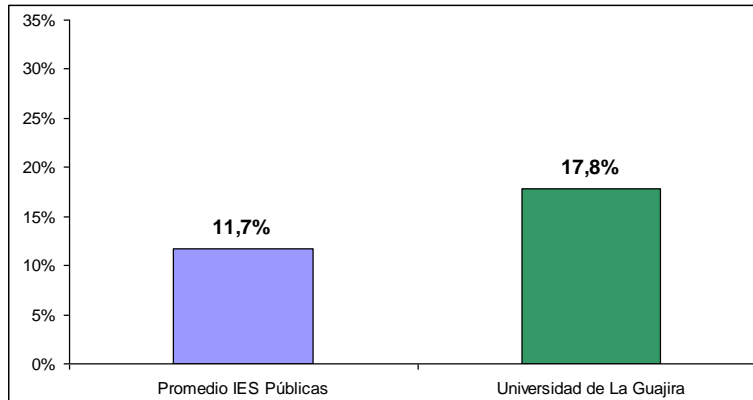
Nota: Datos para nivel universitario.

A primer semestre se observa un aumento en la tasa de deserción que es de 34.3% en 2008, para el quinto semestre la tasa de deserción presenta un aumento de 52.5% en 2006. Del dato a décimo semestre, se puede decir que el valor es superior al referente universitario nacional de 44,9% en 2004.



Libertad y Orden

Deserción por período (2008-2)



Fuente: SNIES-SPADIES, consultado en febrero de 2010.

Nota: Datos promedio a décimo semestre para nivel universitario.

La deserción por período en La Universidad de la Guajira está por encima del promedio de las IES públicas.

Observatorio Laboral para la Educación

- **Graduados por nivel de formación 2008:**

Nivel de formación	U. Guajira	SUE	Participación (U. Guajira / SUE)
Tecnológica	14	4.757	0,29%
Universitaria	321	38.554	0,83%
Especialización	0	6.766	0,00%
Maestría		1.073	0,00%
Doctorado		78	0,00%
TOTAL	335	51.228	0,65%

Fuente: Observatorio Laboral Para La Educación

La mayor participación de graduados que registra esta universidad está en el nivel universitario. El 0.8% de los graduados de las universidades que componen el SUE en el nivel de universitario son de la Universidad de la Guajira, seguidos por el 0.3% de los graduados de carreras tecnológicas.



Libertad y Orden

• **Recién graduados* – salarios de entrada - 2008:**

NIVEL DE ESTUDIO	Medidas	
	IBC*	
NIVEL DE FORMACION	U. Guajira	SUE
Promedio Total Graduados	\$ 1.249.298	\$ 1.380.063
Promedio Graduados Pregrado	\$ 1.007.573	\$ 1.194.990
TECNOLOGICA		\$ 930.317
UNIVERSITARIA	\$ 1.007.573	\$ 1.236.197
Promedio Graduados Posgrado	\$ 2.155.764	\$ 2.300.542
ESPECIALIZACION	\$ 2.155.764	\$ 2.154.350
MAESTRIA		\$ 2.615.423
DOCTORADO		\$ 4.701.013

Fuente- Observatorio Laboral Para La Educación

*Graduados 2007

**Corresponde al ingreso base de cotización (IBC) – Ver Notas

Los graduados de la Universidad de la Guajira obtienen menores retornos que el promedio de las universidades públicas para los programas de pregrado (\$-187.417 pesos, -18.6%) y posgrado (\$-144.778 pesos; -6.7%)

Para los graduados de la Universidad de la Guajira la mayor diferencia en salario es para el nivel de formación universitaria (\$-228.624 pesos; -22.7%).

Notas:

- Los resultados que se presentan provienen de la integración de la información censal de graduados suministrada directamente por las Instituciones de Educación Superior (IES) con las bases de datos de cotización al sistema general de seguridad social y del Registro Único de Aportantes (RUA) de los Ministerios de la Protección Social y de Hacienda y Crédito Público respectivamente.
- El Ingreso Base de Cotización (IBC) es la porción del salario del trabajador que se toma como base para aplicar el porcentaje de aporte respectivo al momento de realizar la cotización al Sistema General de Seguridad Social en Salud. El valor del IBC no incluye primas técnicas, salario en especie o gastos de representación.
- Los valores de IBC están a precios de 2008
- Los valores de IBC que se incluyen en el sistema de información corresponden a la información de los cotizantes dependientes que pertenecen al régimen contributivo. Es importante señalar que aunque para los trabajadores dependientes (empleados) el IBC es igual al salario mensual devengado, esta es una medida del ingreso que subestima en cierta medida el ingreso personal dado que recoge tan solo las remuneraciones laborales y no los ingresos que provienen de otras fuentes.
- El cálculo del IBC no incluye a los trabajadores independientes, ni a los graduados de programas relacionados con el sector militar o policial.