



Universidad Distrital

Resumen de estadísticas 2003 - 2008

La información que incluye este resumen corresponde a la reportada por la institución de educación superior al Sistema Nacional de Información de Educación Superior – SNIES – al Observatorio Laboral para la Educación, al Sistema de Prevención y Análisis de la Deserción en Las Instituciones de Educación Superior – SPADIES - a Colciencias y al Modelo de Indicadores de Gestión del Sistema Universitario Estatal – SUE

Capacidad Disponible

- **Infraestructura Física:** área en metros cuadrados destinada para uso misional

	2003	2004	2005	2006	2007	2008	Variación (2003-2008)
Área Construida* - U. Distrital	49.774	49.774	50.960	67.902	67.902	67.902	36,4%
Total Área Construida* - SUE	2.159.542	2.207.797	2.303.416	2.433.669	2.530.210	2.659.768	23,2%

*No incluye terrenos y bienes inmuebles en comodato o en arriendo, que sean para uso misional, áreas de protección ambiental, terrenos no dedicados a lo misional, terrenos baldíos, parqueaderos, vías peatonales y vehiculares, zonas verdes, áreas dedicadas a la explotación agrícola y pecuaria de especies mayores.

Fuente: Matriz de Indicadores SUE

El área construida de la Universidad Distrital ha crecido en el periodo 2003-2008, siendo el periodo más significativo de crecimiento entre el 2005 y 2006 (+16.942 metros cuadrados; 33%)

Esta universidad aumento el área construida destinada a uso misional entre el 2003 y 2008 en un 36.4%, es decir, 18.128 nuevos metros cuadrados destinados a uso misional.

- **Docentes en Tiempos Completos equivalentes (TCE¹) según máximo nivel de formación**

	2003		Participación (U. Distrital/SUE)	2008		Participación (U. Distrital/SUE)	Variación (2003-2008)	
	U. Distrital	SUE		U. Distrital	SUE		U. Distrital	SUE
Pregrado	223	4.961	4,5%	281	5.344	5,3%	25,9%	7,7%
Especialización	255	4.457	5,7%	295	5.318	5,5%	15,7%	19,3%
Magister	264	5.300	5,0%	344	7.199	4,8%	30,4%	35,8%
Doctorado	45	1.245	3,6%	37	2.175	1,7%	-17,4%	74,7%
Total	787	15.962	4,9%	957	20.037	4,8%	21,6%	25,5%

Fuente: SNIES - Matriz de Indicadores SUE

¹ Tiempo Completo Equivalente = (Profesores tiempo completo) + (Docentes medio tiempo/2) + (Suma Horas Cátedra Docente/18*40)



Libertad y Orden

Los docentes tiempo completo equivalente en esta institución han aumentado en total (+170 docentes; 21.6%); cuando se analiza por nivel de formación; el número de docentes con nivel de formación magister ha aumentado (+80 docentes-magister; 30,4%), seguido por el número de docentes con nivel de formación pregrado (+58 docentes-pregrado; 25.9%).

Esta institución muestra disminución en el total de docentes con nivel de formación doctorado al pasar de 45 docentes en el 2003 a 37 docentes.

• **Gasto en Personal Administrativo² (Miles de pesos, base= 2008)**

	2003	2004	2005	2006	2007	2008	Variación (2003-2008)
U. Distrital	11.695.983	12.590.915	13.339.403	16.002.414	17.982.737	12.966.122	10,9%
SUE	605.045.419	787.775.396	783.730.179	827.906.617	857.706.700	756.941.854	25,1%

Fuente: Matriz de Indicadores SUE

La Universidad Distrital ha aumentado el gasto en personal administrativo a precios del 2008 en el periodo comprendido (1.270 millones; 10.9%).

• **Aportes de la Nación: Recursos financieros provenientes del Estado en millones de pesos (base=2008)**

	2003			2008			Diferencia	Variación (2003 - 2008)
	Aportes*	Pensiones	TOTAL	Aportes*	Pensiones	TOTAL		
Aportes Nación – U. Distrital	11.200	-	11.200	11.508	-	11.508	308	2,75%
SUE	1.615.213	193.403	1.808.615	1.595.261	190.412	1.785.672	-22.943	-1,27%
Porcentaje U. Distrital	0,69%	0,00%	0,62%	0,72%	0,00%	0,64%	0,03%	
Aportes Per Cápita – U. Distrital	0,53			0,51			-0,02	-4,63%
Aportes Per Cápita - SUE	5,00			3,68			-1,32	-26,39%

*Art 86 +Art 87 + Inversiones - Pensiones

Aportes per Cápita: Aportes/ Matrícula Presencial + (Matrícula a Distancia * 60%)

Fuente: Ministerio de Hacienda y Crédito Público – SNIES

La Universidad Distrital recibe alrededor de cero siete puntos porcentuales del presupuesto que la Nación asigna a las Universidades Públicas de SUE. En aportes per cápita para la Universidad Distrital podemos ver que este valor ha disminuido en los años en consideración, siguiendo las tendencias observadas en el total del SUE.

² Comprende la remuneración del personal administrativo, en el se incluyen: salarios integrales, sueldos, horas extras, comisiones, viáticos, auxilio de transporte, prestaciones sociales, aportes parafiscales, bonificaciones, pensiones de jubilación y demás gastos de personal administrativo



Libertad y Orden

- **Ingresos Propios Matrícula***: Total ingresos de la institución por concepto de matrículas de pregrado y posgrado en miles de pesos (base=2008)

	2003	2004	2005	2006	2007	2008
Ingresos Propios – U. Distrital	14.593.221	14.964.006	15.583.197	17.648.874	16.764.278	15.546.807
Total Ing. Oper. U. Distrital	351.815.908	421.719.857	459.225.261	487.588.823	529.806.135	546.741.031
Participación	4,15%	3,55%	3,39%	3,62%	3,16%	2,84%

*(Ing. Oper.- Matrícula) + (Ing. Oper. - Derechos Académicos) – (Ing. Oper -Devoluciones y Descuentos en Matrícula)

Fuente: SNIES

Los ingresos propios por matrícula de la Universidad del Distrital ha aumentado en el periodo en consideración en 6.2%, es decir, 953 millones; este rubro presenta un pico en el año 2006, lo cual va de acuerdo con la matrícula que reporta esta universidad en sus programas de pregrado y posgrado

Los ingresos propios de esta institución en el 2007 representan 3.2% del total de ingresos operacionales mientras que en el 2008 estos representaron 2.8%

Formación

- **Programas acreditados de alta calidad con matrícula**

		2003	2004	2005	2006	2007	2008	Variación (2003-2008)
U. Distrital	Programas Acreditados de Alta Calidad			9	17	17	15	-
	Programas Pregrado*	46	48	48	49	48	48	4,35%
	Matrícula de Programas con Acreditación de Alta Calidad	0	0	3.373	10.133	11.415	8.530	-
	Total Matrícula Pregrado	19.769	20.858	22.465	23.215	23.954	21.704	9,79%
	Participación de Matrícula en Programas de Alta Calidad	0,00%	0,00%	15,01%	43,65%	47,65%	39,30%	-
SUE	Programas Acreditados de Alta Calidad	81	85	104	136	199	248	206,17%
	Programas Pregrado*	1.162	1.265	1.245	1.216	1.249	1.262	8,61%
	Matrícula de Programas con Acreditación de Alta Calidad	34.401	31.743	37.284	53.352	91.423	113.055	228,64%
	Total Matrícula Pregrado	331.088	355.330	386.471	405.887	430.972	454.453	37,26%
	Participación de Matrícula en Programas de Alta Calidad	9,92%	8,54%	9,20%	12,52%	20,29%	23,82%	-

*Programas que reportaron matrícula de estudiantes en el SNIES

Fuente: SNIES - CNA

La Universidad Distrital reporta programas de alta calidad desde el año 2005; la matrícula de estos programas de alta calidad aumentó hasta el año 2007, con relación a la matrícula de pregrado ésta representa el 47.6% para el 2007. En el año 2008 se observa una disminución en este causado por la disminución en el número de programa de alta calidad, y la disminución en matrícula de pregrado en esta institución.



Libertad y Orden

- Estadísticas Poblacionales

		2003	2004	2005	2006	2007	2008	Variación (2003-2008)
U. Distrital	Primer Curso	6.550	5.662	5.469	5.617	6.017	3.772	-42,4%
	Matrícula Pregrado	19.769	20.858	22.465	23.215	23.954	21.704	9,8%
	Matrícula Posgrado	1.228	1.129	1.812	1.885	1.264	1.144	-6,8%
	Graduados Pregrado	435	1.977	2.286	2.591	2.512	1.148	163,9%
	Graduados Posgrado	1	672	647	659	461	366	36500,0%
SUE	Primer Curso	95.813	112.528	121.912	119.067	149.966	142.613	48,8%
	Matrícula Pregrado	331.088	355.330	386.471	405.887	430.972	454.453	37,3%
	Matrícula Posgrado	15.858	16.580	19.006	20.239	19.687	20.264	27,8%
	Graduados Pregrado	39.609	40.997	38.212	36.633	43.877	43.311	9,3%
	Graduados Posgrado	6.272	6.569	6.379	7.210	8.031	7.917	26,2%

Fuente: SNIES - Observatorio Laboral para la Educación

La Universidad Distrital reporta avances en la matrícula de pregrado (+1.935 estudiantes; 9.8%) y los graduados de pregrado (+713 graduados; 163.9%), el comportamiento en la matrícula de posgrado y los estudiantes de primer curso tiene tendencias a disminuir, siendo más significativo, la disminución en los estudiantes de primer curso (-2.778 estudiantes; -42.4%)

La Universidad Distrital en matrícula de pregrado, el nivel universitario ha sido el único que ha reportado crecimiento (+2.168 estudiantes; 15.3%) mientras que para nivel de formación tecnológica se presentó una disminución en el número de estudiantes matriculados (-211 estudiantes; -3.8%). La matrícula de posgrado presenta una disminución en matrícula de especialización (-237 estudiantes; -22.7%) mientras que maestría muestra aumento (130 estudiantes; 63.0%)

- Exámenes de Calidad de la Educación Superior - ECAES

		2003	2004	2005	2006	2007	2008
U. Distrital	Estudiantes con Puntajes superiores al 75%	471	403	588	471	468	233
	B2 - ECAES - Ingles					90	45
	Graduados Pregrado	435	1.977	2.286	2.512	1.148	1.148
	Estudiantes ECAES/Estudiantes Graduados	108,3%	20,4%	25,7%	18,8%	40,8%	20,3%
SUE	Estudiantes con Puntajes superiores al 75%	6.792	9.447	9.137	6.792	7.250	6.574
	B2 - ECAES - Ingles					1.836	1.382
	Graduados Pregrado	39.609	40.997	38.212	36.633	43.877	43.311
	Estudiantes ECAES/Estudiantes Graduados	17,1%	23,0%	23,9%	18,5%	16,5%	15,2%
ECAES 75% U. Distrital/ECAES 75% SUE		6,9%	4,3%	6,4%	6,9%	6,5%	3,5%
GRADUADOS U. Distrital /GRADUADOS SUE		1,1%	4,8%	6,0%	6,9%	2,6%	2,7%

Fuente: Matriz de Indicadores SUE - Observatorio Laboral Para Educación



Libertad y Orden

El número de estudiantes que se encuentran en el cuartil superior de resultados ECAES proporcionalmente a los estudiantes graduados la Universidad Distrital se ha mantenido relativamente estable, excepto por el pico de 2007 donde el número de estudiante graduados de pregrado disminuyó mientras los estudiantes en el cuartil superior se mantuvieron constantes. Esta institución acumuló el 3.5% de los estudiantes en el cuartil más alto de las pruebas ECAES para el total del SUE en el año 2008.

Ciencia Tecnología e Innovación

- **Grupos de investigación reconocidos por Colciencias:**

En la reciente convocatoria de grupos de investigación en el año 2008, quedaron clasificados en Colciencias los siguientes grupos:

Categoría	U. Distrital	SUE	Participación (U. Distrital/SUE)
A1	0	99	0,0%
A	5	184	2,7%
B	13	442	2,9%
C	23	501	4,6%
D	49	836	5,9%
total	90	2062	4,4%

Fuente: Colciencias

La Universidad Distrital logró 5 grupos indexados en la categoría A, es decir 2.7% del total de grupos tipo A en el SUE pertenecen a esta institución.

Esta Institución reúne al 4.4% del total de grupos de investigación para el sistema SUE.

- **Número de revistas indexadas de la institución de acuerdo con las clasificaciones del Índice Bibliográfico Nacional Publindex:**

	2003	2004	2005	2006	2007	2008	Variación 2003-2008
A1	0	0	0	0	0	0	0
A2	0	0	0	0	0	0	0
B	0	0	0	0	0	0	0
C	3	4	4	4	3	4	1
TOTAL	3	4	4	4	3	4	1

Fuente: Colciencias

La Universidad Distrital no muestra registro de publicación de revistas que encaje de acuerdo a las clasificaciones del Índice Bibliográfico Nacional para las categorías A1, A2 y B.

Esta institución aglomera el 6.5% del total de grupos categoría C para el SUE en el año 2008.



Libertad y Orden

- **Número de artículos en revistas indexadas según el índice de Colciencias**

	2003	2004	2005	2006	2007	2008	Variación 2003-2008
A1	0	0	1	2	3	3	3
A2	0	0	0	2	3	4	4
B	11	0	0	3	6	11	0
C	28	54	49	58	39	125	97

Fuente: Colciencias

La Universidad Distrital ha aumentado el número de artículos en revistas indexadas en el periodo comprendido; especialmente para las categorías A1 (+3 artículos) y A2 (+4 artículos)

La mayor participación de esta institución en artículos en revistas indexadas por categoría es 8.0% en la categoría C.

- **Número de patentes nacionales e internacionales y secretos industriales de la institución**

La Universidad Distrital no registra patentes en el periodo analizado.

Extensión

- **Docentes vinculados en el desarrollo de la extensión (TCE)***

	2003	2004	2005	2006	2007	2008
DTCE en extensión – U. Distrital	0	9	6	7	7	18
Total DTC – U. Distrital	787	795	816	912	1.142	957
Participación Docentes en Extensión – U. Distrital	0,1%	1,2%	0,8%	0,7%	0,6%	1,9%
DTCE en extensión - SUE	240	308	377	709	1.121	1.037
Total DTC – SUE	15.962	16.798	18.248	20.344	20.421	20.037
Participación Docentes en Extensión - SUE	1,5%	1,8%	2,1%	3,5%	5,5%	5,2%

Fuente: Matriz de Indicadores SUE

*Tiempo Completo Equivalente = (Profesores tiempo completo) + (Docentes medio tiempo/2) + (Suma Horas Cátedra Docente/18*40)

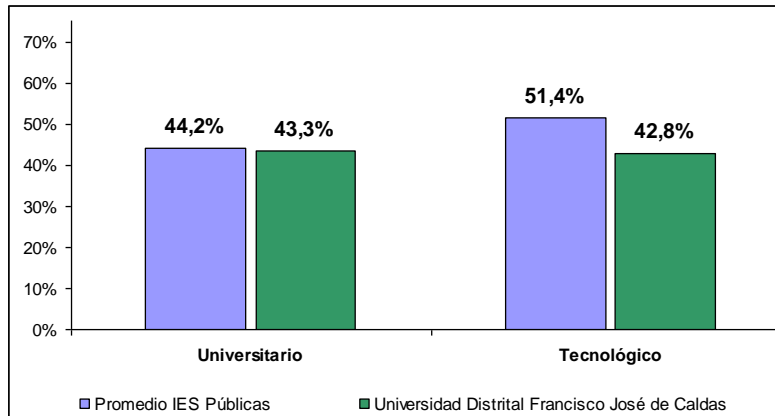
El número de docentes en tiempo completo equivalente que participa en actividades de extensión proporcional al número de docentes tiempo completo equivalente disponibles en la Universidad Distrital creció en gran cantidad en el 2008, debido al aumento de docentes en actividades de extensión y a la disminución de docentes contratados TCE en ese mismo año; esta institución está por debajo del promedio del sistema.



Libertad y Orden

Bienestar

Deserción por cohorte y nivel de formación

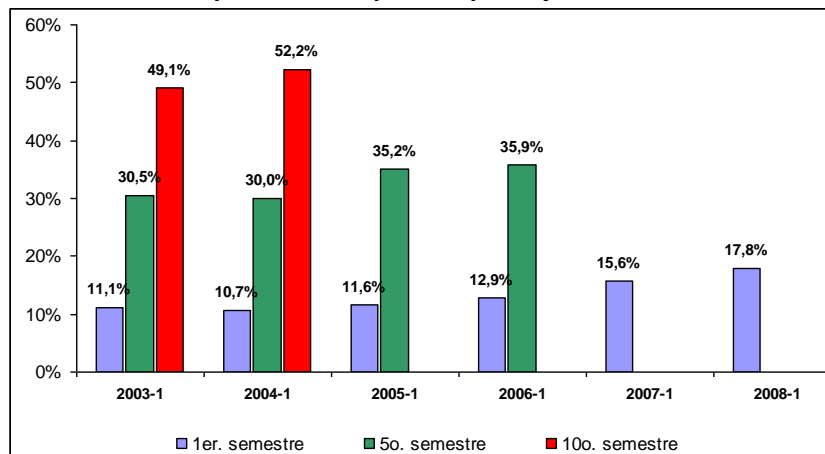


Fuente: SNIES-SPADIES, consultado en febrero de 2010.

Nota: Datos promedio a décimo semestre para universitario y a sexto semestre para tecnológico.

La deserción por cohorte en La Universidad Distrital Francisco José de Caldas a nivel universitario esta 1 punto por debajo del promedio de las IES públicas, en cuanto al nivel tecnológico la tasa de deserción (42.8%), se encuentra por debajo del promedio de las IES públicas (51.4%).

Deserción por cohorte a primer, quinto y décimo semestre



Fuente: SNIES-SPADIES, consultado en febrero de 2010.

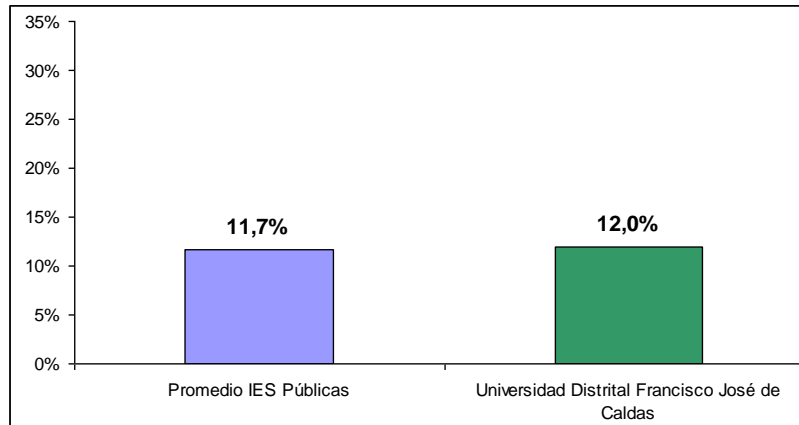
Nota: Datos para nivel universitario.

A primer semestre se observa un aumento en la tasa de deserción que es de 17.8% en 2008, para el quinto semestre la tasa de deserción presenta un aumento de 35.9% en 2006. Del dato a décimo semestre, se puede decir que el valor es superior al referente universitario nacional de 44,9% en 2004.



Libertad y Orden

Deserción por período (2008-2)



Fuente: SNIES-SPADIES, consultado en febrero de 2010.

Nota: Datos promedio a décimo semestre para nivel universitario.

La deserción por período en La Universidad Francisco José de Caldas está por encima del promedio de las IES públicas.

Observatorio Laboral para la Educación

- **Graduados por nivel de formación 2008:**

Nivel de formación	U. Distrital	SUE	Participación (U. Distrital / SUE)
Tecnológica	109	4.757	2,29%
Universitaria	1.039	38.554	2,69%
Especialización	325	6.766	4,80%
Maestría	41	1.073	3,82%
Doctorado		78	0,00%
TOTAL	1.514	51.228	2,96%

Fuente: Observatorio Laboral Para La Educación

La mayor participación de los graduados la logra esta universidad en el nivel de especialización. El 4.8% de los graduados de las universidades que componen el SUE en el nivel de especialización son de la Universidad Distrital, seguidos por el 3.8% de los graduados de carreras de maestría.



Libertad y Orden

• **Recién graduados* – salarios de entrada - 2008:**

NIVEL DE ESTUDIO	Medidas	
	IBC*	
NIVEL DE FORMACION	U. Distrital	SUE
Promedio Total Graduados	\$ 1.328.677	\$ 1.380.063
Promedio Graduados Pregrado	\$ 1.177.651	\$ 1.194.990
TECNOLOGICA	889915	\$ 930.317
UNIVERSITARIA	\$ 1.262.105	\$ 1.236.197
Promedio Graduados Posgrado	\$ 2.041.935	\$ 2.300.542
ESPECIALIZACION	\$ 1.946.969	\$ 2.154.350
MAESTRIA	\$ 2.624.393	\$ 2.615.423
DOCTORADO		\$ 4.701.013

Fuente- Observatorio Laboral Para La Educación

*Graduados 2007

**Corresponde al ingreso base de cotización (IBC) – Ver Notas

Los graduados de la Universidad Distrital obtienen menores retornos que el promedio de las universidades públicas para los programas de pregrado (\$-17.339 pesos, -1.5%) y posgrado (\$-258.607 pesos; -12.7%)

Para los graduados de la Universidad Distrital la mayor diferencia en salario es para el nivel de formación de especialización (\$-207.381 pesos; -10.7%).

Notas:

- Los resultados que se presentan provienen de la integración de la información censal de graduados suministrada directamente por las Instituciones de Educación Superior (IES) con las bases de datos de cotización al sistema general de seguridad social y del Registro Único de Aportantes (RUA) de los Ministerios de la Protección Social y de Hacienda y Crédito Público respectivamente.
- El Ingreso Base de Cotización (IBC) es la porción del salario del trabajador que se toma como base para aplicar el porcentaje de aporte respectivo al momento de realizar la cotización al Sistema General de Seguridad Social en Salud. El valor del IBC no incluye primas técnicas, salario en especie o gastos de representación.
- Los valores de IBC están a precios de 2008
- Los valores de IBC que se incluyen en el sistema de información corresponden a la información de los cotizantes dependientes que pertenecen al régimen contributivo. Es importante señalar que aunque para los trabajadores dependientes (empleados) el IBC es igual al salario mensual devengado, esta es una medida del ingreso que subestima en cierta medida el ingreso personal dado que recoge tan solo las remuneraciones laborales y no los ingresos que provienen de otras fuentes.
- El cálculo del IBC no incluye a los trabajadores independientes, ni a los graduados de programas relacionados con el sector militar o policial.