



Universidad de Cauca

Resumen de estadísticas 2003 - 2008

La información que incluye este resumen corresponde a la reportada por la institución de educación superior al Sistema Nacional de Información de Educación Superior – SNIES – al Observatorio Laboral para la Educación, al Sistema de Prevención y Análisis de la Deserción en Las Instituciones de Educación Superior – SPADIES - a Colciencias y al Modelo de Indicadores de Gestión del Sistema Universitario Estatal – SUE

Capacidad Disponible

- **Infraestructura Física:** área en metros cuadrados destinada para uso misional

	2003	2004	2005	2006	2007	2008	Variación (2003-2008)
Área Construida* - U. Cauca	64.498	64.498	64.498	119.745	122.883	122.883	90,5%
Total Área Construida* - SUE	2.159.542	2.207.797	2.303.416	2.433.669	2.530.210	2.659.768	23,2%

*No incluye terrenos y bienes inmuebles en comodato o en arriendo, que sean para uso misional, áreas de protección ambiental, terrenos no dedicados a lo misional, terrenos baldíos, parqueaderos, vías peatonales y vehiculares, zonas verdes, áreas dedicadas a la explotación agrícola y pecuaria de especies mayores.

Fuente: Matriz de Indicadores SUE

El área construida de la Universidad de Cauca ha crecido en el periodo 2003-2008, siendo el periodo más significativo de crecimiento entre los años 2005 y 2006 (+55.247 metros cuadrados; 86%)

Esta universidad aumentó su infraestructura física en 90.5% en el 2003, para un total de 58.395 nuevos metros cuadrados para uso misional.

- **Docentes en Tiempos Completos equivalentes (TCE¹) según máximo nivel de formación**

	2003		Participación (U. Cauca/SUE)	2008		Participación (U. Cauca/SUE)	Variación (2003-2008)	
	U. Cauca	SUE		U. Cauca	SUE		U. Cauca	SUE
Pregrado	219	4.961	4,4%	156	5.344	2,9%	-28,7%	7,7%
Especialización	408	4.457	9,2%	214	5.318	4,0%	-47,6%	19,3%
Magister	160	5.300	3,0%	366	7.199	5,1%	128,6%	35,8%
Doctorado	22	1.245	1,8%	51	2.175	2,3%	128,9%	74,7%
Total	810	15.962	5,1%	787	20.037	3,9%	-2,9%	25,5%

Fuente: SNIES - Matriz de Indicadores SUE

¹ Tiempo Completo Equivalente = (Profesores tiempo completo) + (Docentes medio tiempo/2) + (Suma Horas Cátedra Docente/18*40)



Libertad y Orden

La Universidad Cauca ha aumentado el total de docentes tiempo completo equivalente en los niveles de formación de posgrado, especialmente con formación de doctorado (+29 docentes-doctorado; 128.9%) y magister (+206 docentes-magister; 128.6%), excepto los docentes con nivel de formación en pregrado y especialización donde se observa un descenso entre 2006 y 2008.

• **Gasto en Personal Administrativo² (Miles de pesos, base= 2008)**

	2003	2004	2005	2006	2007	2008	Variación (2003-2008)
U. Cauca	5.032.368	9.529.648	8.964.040	11.146.938	13.555.577	9.807.378	94,9%
SUE	605.045.419	787.775.396	783.730.179	827.906.617	857.706.700	756.941.854	25,1%

Fuente: Matriz de Indicadores SUE

La Universidad de Cauca ha aumentado el gasto en personal administrativo a precios del 2008 en el periodo comprendido (4.775 millones; 94.9%); sin embargo se observa un pico en esta variable en 2007 de 13.555 millones.

• **Aportes de la Nación: Recursos financieros provenientes del Estado en millones de pesos (base=2008)**

	2003			2008			Diferencia	Variación (2003-2008)
	Aportes*	Pensiones	TOTAL	Aportes*	Pensiones	TOTAL		
Aportes Nación - U. Cauca	63.453	10.404	73.857	63.593	13.571	77.165	3.307	4,48%
SUE	1.615.213	193.403	1.808.615	1.595.261	190.412	1.785.672	-22.943	-1,27%
Porcentaje U. Cauca	3,93%	5,38%	4,08%	3,99%	7,13%	4,32%	0,24%	
Aportes Per Cápita – U. Cauca	6,13			5,09			-1,04	-16,93%
Aportes Per Cápita - SUE	5,00			3,68			-1,32	-26,39%

*Art 86 +Art 87 + Inversiones - Pensiones

Aportes per Cápita: Aportes/ Matrícula Presencial + (Matrícula a Distancia * 60%)

Fuente: Ministerio de Hacienda y Crédito Público – SNIES

La Universidad de Cauca recibe alrededor de cuatro puntos porcentuales del presupuesto que la Nación asigna a las universidades públicas del SUE. En aportes per cápita para la esta institución este valor ha disminuido en los años en consideración siguiendo las tendencias del total del SUE.

² Comprende la remuneración del personal administrativo, en el se incluyen: salarios integrales, sueldos, horas extras, comisiones, viáticos, auxilio de transporte, prestaciones sociales, aportes parafiscales, bonificaciones, pensiones de jubilación y demás gastos de personal administrativo



Libertad y Orden

Ministerio de Educación Nacional
Subdirección de Desarrollo Sectorial
República de Colombia

- **Ingresos Propios Matrícula***: Total ingresos de la institución por concepto de matrículas de pregrado y posgrado en miles de pesos (base=2008)

	2003	2004	2005	2006	2007	2008
Ingresos Propios - U. Cauca	9.435.107	7.875.554	8.242.829	9.089.167	7.689.567	8.375.220
Total Ing. Oper. U. Cauca	89.540.295	94.477.023	96.992.442	103.153.766	97.961.218	98.284.056
Porcentaje	10,54%	8,34%	8,50%	8,81%	7,85%	8,52%

*(Ing. Oper.- Matrícula) + (Ing. Oper. - Derechos Académicos) – (Ing. Oper -Devoluciones y Descuentos en Matrícula)

Fuente: SNIES

Los ingresos propios por matrícula de la Universidad del Cauca presentan un comportamiento atípico cuando se compara con SUE, dado que esta variable no tiene una tendencia de crecimiento a pesar que en general la matrícula de esta universidad aumentó entre 2003 y 2008. Los ingresos por matrícula de la Universidad del Cauca representaron el 8.52% del total de ingresos operacionales para esta institución en el año 2008.

Formación

- **Programas acreditados de alta calidad con matrícula**

		2003	2004	2005	2006	2007	2008	Variación (2003-2008)
U. Cauca	Programas Acreditados de Alta Calidad	4	6	6	3	2	3	-
	Programas Pregrado*	44	47	45	45	41	41	-6,82%
	Matrícula de Programas con Acreditación de Alta Calidad	1.833	1.803	1.876	694	694	1.760	-3,98%
	Total Matrícula Pregrado	10.195	11.671	11.846	12.588	12.439	12.218	19,84%
	Participación de Matrícula en Programas de Alta Calidad	17,98%	15,45%	15,84%	5,51%	5,58%	14,40%	-
SUE	Programas Acreditados de Alta Calidad	81	85	104	136	199	248	206,17%
	Programas Pregrado*	1.162	1.265	1.245	1.216	1.249	1.262	8,61%
	Matrícula de Programas con Acreditación de Alta Calidad	34.401	31.743	37.284	53.352	91.423	113.055	228,64%
	Total Matrícula Pregrado	331.088	355.330	386.471	405.887	430.972	454.453	37,26%
	Participación de Matrícula en Programas de Alta Calidad	9,92%	8,54%	9,20%	12,52%	20,29%	23,82%	-

*Programas que reportaron matrícula de estudiantes en el SNIES

Fuente: SNIES - CNA

La Universidad de Cauca muestra variación en los programas acreditados de alta calidad en el periodo analizado, lo mismo sucede para la matrícula en programas de alta calidad para esta universidad, sin embargo, para el año 2008 se puede ver un aumento de la matrícula en programas de alta calidad; en comparación con el sistema SUE, esta universidad se comporta de una forma atípica.



Libertad y Orden

• **Estadísticas Poblacionales**

		2003	2004	2005	2006	2007	2008	Variación (2003-2008)
U. Cauca	Primer Curso	2.935	3.233	2.932	3.139	2.650	2.651	-9,7%
	Matrícula Pregrado	10.195	11.671	11.846	12.588	12.439	12.218	19,8%
	Matrícula Posgrado	261	311	239	324	293	462	77,0%
	Graduados Pregrado	772	733	836	340	912	1.263	63,6%
	Graduados Posgrado	0	57	156	47	178	234	
SUE	Primer Curso	95.813	112.528	121.912	119.067	149.966	142.613	48,8%
	Matrícula Pregrado	331.088	355.330	386.471	405.887	430.972	454.453	37,3%
	Matrícula Posgrado	15.858	16.580	19.006	20.239	19.687	20.264	27,8%
	Graduados Pregrado	39.609	40.997	38.212	36.633	43.877	43.311	9,3%
	Graduados Posgrado	6.272	6.569	6.379	7.210	8.031	7.917	26,2%

Fuente: SNIES - Observatorio Laboral para la Educación

La Universidad de Cauca muestra tendencias de crecimiento para la matrícula de pregrado (+2.023 estudiantes; 19.8%), de posgrado (+201 estudiantes posgrado; 77.0%), graduados de pregrado (+491 estudiantes; 63.6%), sin embargo, los graduados de posgrado no aumentaron entre el 2003 y el 2008.

Se observa una disminución en el número de estudiantes de primer curso entre el 2003 y 2008, a pesar que en el 2006 logró un crecimiento significativo.

Se destaca el incremento en la matrícula de pregrado, específicamente el nivel universitario fue el que más aumentó (1.884 estudiantes; 18.7%), seguido del nivel tecnológico (+139 estudiantes; 99.3%); La matrícula de posgrado tiene un aumento para el nivel de formación en doctorado (0 en 2003, 8 en 2008), magister (50 estudiantes; 102.0%) y especialización (+143 estudiantes; 67.5%).

• **Exámenes de Calidad de la Educación Superior - ECAES**

		2003	2004	2005	2006	2007	2008
U. Cauca	Estudiantes con Puntajes superiores al 75%	257	440	276	257	244	164
	Nivel de Inglés de estudiantes en B2 - ECAES					22	37
	Graduados Pregrado	772	733	836	340	912	1.263
	Estudiantes ECAES/Estudiantes Graduados	33,3%	60,0%	33,0%	75,6%	26,8%	13,0%
SUE	Estudiantes con Puntajes superiores al 75%	6.792	9.447	9.137	6.792	7.250	6.574
	Nivel de Inglés de estudiantes en B2 - ECAES					1.836	1.382
	Graduados Pregrado	39.609	40.997	38.212	36.633	43.877	43.311
	Estudiantes ECAES/Estudiantes Graduados	17,1%	23,0%	23,9%	18,5%	16,5%	15,2%
ECAES 75% U. Cauca/ECAES 75% SUE		3,8%	4,7%	3,0%	3,8%	3,4%	2,5%
GRADUADOS U. Cauca /GRADUADOS SUE		1,9%	1,8%	2,2%	0,9%	2,1%	2,9%

Fuente: Matriz de Indicadores SUE - Observatorio Laboral Para la Educación



Libertad y Orden

El número de estudiantes que se encuentran en el cuartil superior de resultados ECAES proporcionalmente a los estudiantes graduados la Universidad de Cauca ha disminuido impulsado por el aumento del número de graduados de esta institución al mismo tiempo que la disminución de estudiantes con resultados en el cuartil superior. Esta institución acumuló el 2.5% de los estudiantes en el cuartil más alto de las pruebas ECAES para el total del SUE en el año 2008.

Ciencia Tecnología e Innovación

- **Grupos de investigación reconocidos por Colciencias:**

En la reciente convocatoria de grupos de investigación en el año 2008, quedaron clasificados en Colciencias los siguientes grupos:

Categoría	U. Cauca	SUE	Participación (U. Cauca/SUE)
A1	0	99	0,0%
A	4	184	2,2%
B	18	442	4,1%
C	21	501	4,2%
D	41	836	4,9%
total	84	2062	4,1%

Fuente: Colciencias

La Universidad del Cauca logró 4 grupos en la categoría A, es decir 2.2% del total de grupos tipo A en el SUE pertenecen a esta institución; la mayor participación de grupos de investigación de esta institución se logró en la categoría D con 41 grupos, es decir, 4.9% del total de grupos en esta categoría en el SUE.

Esta Institución reúne al 4.1% del total de grupos de investigación para el sistema SUE.

- **Número de revistas indexadas de la institución de acuerdo con las clasificaciones del Índice Bibliográfico Nacional Publindex:**

	2003	2004	2005	2006	2007	2008	Variación 2003-2008
A1	0	0	0	0	0	0	0
A2	0	0	0	0	0	0	0
B	0	0	0	0	0	0	0
C	0	0	1	2	2	2	2
Total	0	0	1	2	2	2	2

Fuente: Colciencias

El número de revistas indexadas por La Universidad del Cauca no ha presentado registro para las categorías A1, A2 Y B; mientras que la categoría C presenta un aumento de dos revistas indexadas en el periodo comprendido.

La Universidad del Cauca acumuló el 3.2% del total de revistas indexadas categoría C en el año 2008.



Libertad y Orden

- **Número de artículos en revistas indexadas según el índice de Colciencias**

	2003	2004	2005	2006	2007	2008	Variación 2003-2008
A1	0	13	20	18	8	1	1
A2	0	6	4	13	11	0	0
B	0	0	3	14	7	0	0
C	1	10	40	42	61	0	-1

Fuente: Colciencias

La Universidad del Cauca ha aumentado progresivamente el número de artículos para todas categorías hasta el año 2007, para el año 2008 los artículos en revistas indexadas disminuyeron hasta alcanzar los niveles del año 2003.

Esta institución llegó a acumular el 1.2% del total de artículos en revistas indexadas en categoría A1 del SUE en el año 2007.

- **Número de patentes nacionales e internacionales y secretos industriales de la institución**

La Universidad del Cauca no muestra registro de patentes para el periodo comprendido.

Extensión

- **Docentes vinculados en el desarrollo de la extensión (TCE)***

	2003	2004	2005	2006	2007	2008
DTCE en extensión - U. Cauca	3	3	4	8	22	17
Total DTC - U. Cauca	810	855	883	961	1.085	787
Participación Docentes en Extensión – U. Cauca	0,3%	0,3%	0,5%	0,8%	2,1%	2,1%
DTCE en extensión - SUE	240	308	377	709	1.121	1.037
Total DTC – SUE	15.962	16.798	18.248	20.344	20.421	20.037
Participación Docentes en Extensión - SUE	1,5%	1,8%	2,1%	3,5%	5,5%	5,2%

Fuente: Matriz de Indicadores SUE

*Tiempo Completo Equivalente = (Profesores tiempo completo) + (Docentes medio tiempo/2) + (Suma Horas Cátedra Docente/18*40)

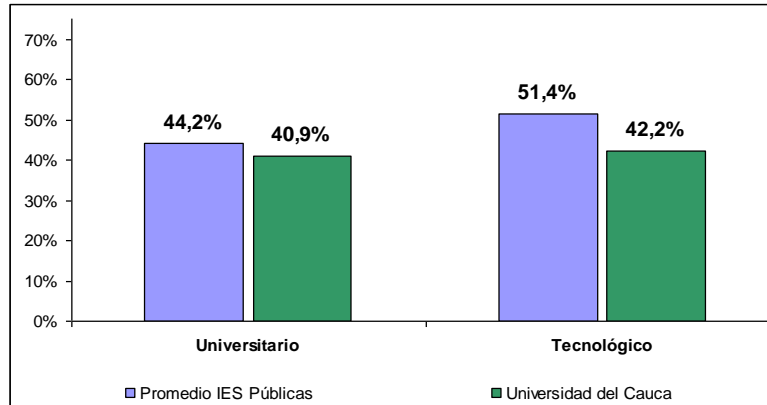
El número de docentes en tiempo completo equivalente que participa en actividades de extensión proporcional al número de docentes tiempo completo equivalente disponibles en la Universidad de Cauca ha presentado incremento en los años 2007 y 2008, tanto por el aumento de docentes en actividades de extensión como por la disminución de docentes tiempo completo en el mismo periodo de tiempo.



Libertad y Orden

Bienestar

Deserción por cohorte y nivel de formación

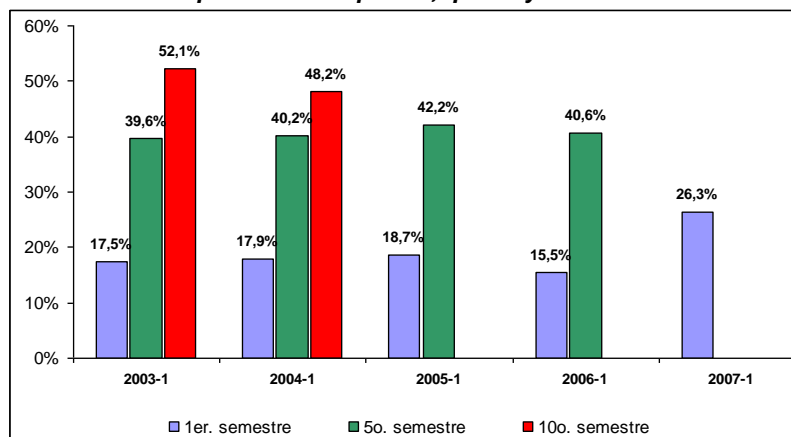


Fuente: SNIES-SPADIES, consultado en febrero de 2010.

Nota: Datos promedio a décimo semestre para universitario y a sexto semestre para tecnológico.

La deserción por cohorte en La Universidad Del Cauca a nivel universitario esta 3 puntos por debajo del promedio de las IES públicas, en cuanto al nivel tecnológico la tasa de deserción (42.2%) está por debajo del promedio de las IES públicas (51.4%).

Deserción por cohorte a primer, quinto y décimo semestre



Fuente: SNIES-SPADIES, consultado en febrero de 2010.

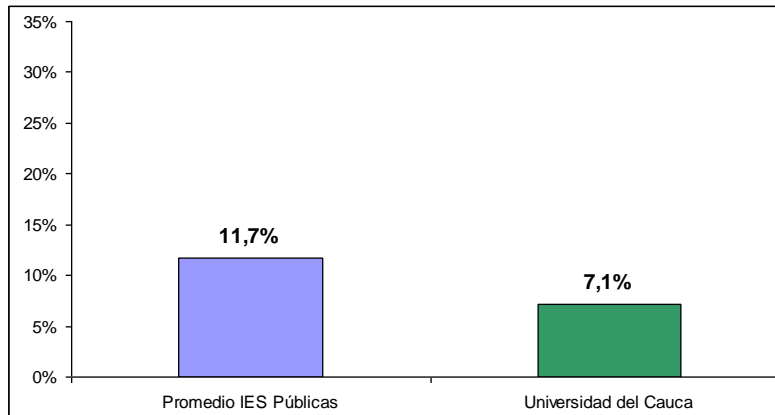
Nota: Datos para nivel universitario.

En los dos de los puntos de referencia (a primer y quinto semestre), se observa un crecimiento discreto a lo largo del tiempo. Del dato a décimo semestre, se puede decir que el valor es superior al referente universitario nacional de 44,9%.



Libertad y Orden

Deserción por período (2008-2)



Fuente: SNIES-SPADIES, consultado en febrero de 2010.

Nota: Datos promedio a décimo semestre para nivel universitario.

La deserción por período en La Universidad Del Cauca está por debajo del promedio de las IES públicas.

Observatorio Laboral para la Educación

- **Graduados por nivel de formación 2008:**

Nivel de formación	U. Cauca	SUE	Participación (U. Cauca / SUE)
Tecnológica	29	4.757	0,61%
Universitaria	1.234	38.554	3,20%
Especialización	218	6.766	3,22%
Maestría	13	1.073	1,21%
Doctorado	3	78	3,85%
TOTAL	1.497	51.228	2,92%

Fuente: Observatorio Laboral Para La Educación

La mayor participación de graduados que registra esta universidad está en el nivel de doctorado. El 3.8% de los graduados de las universidades que componen el SUE en el nivel de doctorado son de la Universidad del Cauca, seguidos por el 3.2% de los graduados de especialización y de nivel universitario.



Libertad y Orden

- **Recién graduados* – salarios de entrada (2008):**

NIVEL DE ESTUDIO	Medidas	
	IBC*	
NIVEL DE FORMACION	U. Cauca	SUE
Promedio Total Graduados	\$ 1.347.379	\$ 1.380.063
Promedio Graduados Pregrado	\$ 1.175.190	\$ 1.194.990
TECNOLOGICA	\$ 735.148	\$ 930.317
UNIVERSITARIA	\$ 1.178.983	\$ 1.236.197
Promedio Graduados Posgrado	\$ 1.935.585	\$ 2.300.542
ESPECIALIZACION	\$ 1.795.627	\$ 2.154.350
MAESTRIA	\$ 1.908.900	\$ 2.615.423
DOCTORADO	\$ 4.708.167	\$ 4.701.013

Fuente- Observatorio Laboral Para La Educación

*Graduados 2007

**Corresponde al ingreso base de cotización (IBC) – Ver Notas

Los graduados de la Universidad de Cauca obtienen menores retornos que el promedio de las universidades públicas para los programas de pregrado (\$-19.800 pesos, -1.7%) y posgrado (\$-364.957 pesos, -18,9%).

Para los graduados de la Universidad de Cauca la mayor diferencia en salario es para el nivel de formación maestría (\$706.523 pesos; 37.0%); en el único nivel de formación donde los graduados perciben un nivel de salario más alto que el promedio del SUE es para doctorado (\$7.140 pesos; 0.2%)

Notas:

- Los resultados que se presentan provienen de la integración de la información censal de graduados suministrada directamente por las Instituciones de Educación Superior (IES) con las bases de datos de cotización al sistema general de seguridad social y del Registro Único de Aportantes (RUA) de los Ministerios de la Protección Social y de Hacienda y Crédito Público respectivamente.
- El Ingreso Base de Cotización (IBC) es la porción del salario del trabajador que se toma como base para aplicar el porcentaje de aporte respectivo al momento de realizar la cotización al Sistema General de Seguridad Social en Salud. El valor del IBC no incluye primas técnicas, salario en especie o gastos de representación.
- Los valores de IBC están a precios de 2008
- Los valores de IBC que se incluyen en el sistema de información corresponden a la información de los cotizantes dependientes que pertenecen al régimen contributivo. Es importante señalar que aunque para los trabajadores dependientes (empleados) el IBC es igual al salario mensual devengado, esta es una medida del ingreso que subestima en cierta medida el ingreso personal dado que recoge tan solo las remuneraciones laborales y no los ingresos que provienen de otras fuentes.
- El cálculo del IBC no incluye a los trabajadores independientes, ni a los graduados de programas relacionados con el sector militar o policial.