



Libertad y Orden

**Universidad de Cundinamarca**

**Resumen de estadísticas 2003 - 2008**

La información que incluye este resumen corresponde a la reportada por la institución de educación superior al Sistema Nacional de Información de Educación Superior – SNIES – al Observatorio Laboral para la Educación, al Sistema de Prevención y Análisis de la Deserción en Las Instituciones de Educación Superior – SPADIES - a Colciencias y al Modelo de Indicadores de Gestión del Sistema Universitario Estatal – SUE

**Capacidad Disponible**

- **Infraestructura Física:** área en metros cuadrados destinada para uso misional

	2003	2004	2005	2006	2007	2008	Variación (2003-2008)
Área Construida* - U. Cundinamarca	56.926	56.926	56.926	59.411	59.883	60.235	5,8%
Total Área Construida* - SUE	2.159.542	2.207.797	2.303.416	2.433.669	2.530.210	2.659.768	23,2%

\*No incluye terrenos y bienes inmuebles en comodato o en arriendo, que sean para uso misional, áreas de protección ambiental, terrenos no dedicados a lo misional, terrenos baldíos, parqueaderos, vías peatonales y vehiculares, zonas verdes, áreas dedicadas a la explotación agrícola y pecuaria de especies mayores.

Fuente: Matriz de Indicadores SUE

El área construida de la Universidad de Cundinamarca ha crecido en el periodo 2003-2008, siendo el periodo más significativo de crecimiento entre el 2005 y 2006 (+2.485 metros cuadrados; 4%)

Esta universidad aumento el área construida destinada a uso misional entre el 2003 y 2008 en un 5.8%, es decir, 3.309 nuevos metros cuadrados destinados a uso misional.

- **Docentes en Tiempos Completos equivalentes (TCE<sup>1</sup>) según máximo nivel de formación**

	2003			2008			Variación (2003-2008)	
	U. Cundinamarca	SUE	Participación U. Cundinamarca/SUE	U. Cundinamarca	SUE	Participación U. Cundinamarca/SUE	U. Cundinamarca	SUE
<b>Pregrado</b>	132	4.961	2,7%	198	5.344	3,7%	49,6%	7,7%
<b>Especialización</b>	72	4.457	1,6%	182	5.318	3,4%	154,4%	19,3%
<b>Magister</b>	31	5.300	0,6%	59	7.199	0,8%	88,9%	35,8%
<b>Doctorado</b>	1	1.245	0,1%	2	2.175	0,1%	75,0%	74,7%
<b>Total</b>	236	15.962	1,5%	441	20.037	2,2%	86,7%	25,5%

Fuente: SNIES - Matriz de Indicadores SUE

<sup>1</sup> Tiempo Completo Equivalente = (Profesores tiempo completo) + (Docentes medio tiempo/2) + (Suma Horas Cátedra Docente/18\*40)



Libertad y Orden

La Universidad Cundinamarca ha aumentado el número de docentes tiempo completo equivalente en todos los niveles de formación; incrementando los docentes TCE en nivel de formación de especialización (+111 docentes-especialización; 154.4%), magister (+28 docentes-magister; 88.9%), pregrado (+66 docentes-pregrado; 49.6%) y de doctorado (+1 docentes-doctorado; 75%); para un aumento entre el 2003 y 2008 de 86.7%, es decir, 205 nuevos docentes tiempo equivalente.

• **Gasto en Personal Administrativo<sup>2</sup> (Miles de pesos, base= 2008)**

	2003	2004	2005	2006	2007	2008	Variación (2003-2008)
U. Cundinamarca	7.010.980	5.668.845	5.808.077	6.119.802	4.819.032	5.624.210	-19,8%
SUE	605.045.419	787.775.396	783.730.179	827.906.617	857.706.700	756.941.854	25,1%

Fuente: Matriz de Indicadores SUE

La Universidad de Cundinamarca ha disminuido el gasto en personal administrativo a precios del 2008 en el periodo comprendido (-1.386 millones; -19.8%).

• **Aportes de la Nación:** Recursos financieros provenientes del Estado en millones de pesos (base=2008)

	2003			2008			Diferencia	Variación (2003 – 2008)
	Aportes*	Pensiones	TOTAL	Aportes*	Pensiones	TOTAL		
<b>Aportes Nación - U. Cundinamarca</b>	6.244	-	6.244	6.578	-	6.578	334	5,35%
SUE	1.615.213	193.403	1.808.615	1.595.261	190.412	1.785.672	-22.943	-1,27%
<b>Porcentaje U. Cundinamarca</b>	0,39%	0,00%	0,35%	0,41%	0,00%	0,37%	0,02%	
<b>Aportes Per Cápita - U. Cundinamarca</b>	0,80			0,79			-0,01	-1,03%
<b>Aportes Per Cápita - SUE</b>	5,00			3,68			-1,32	-26,39%

\*Art 86 +Art 87 + Inversiones - Pensiones

Aportes per Cápita: Aportes/ Matrícula Presencial + (Matrícula a Distancia \* 60%)

Fuente: Ministerio de Hacienda y Crédito Público – SNIES

La Universidad de Cundinamarca recibe alrededor de cero cuatro puntos porcentuales del presupuesto que la Nación asigna a las Universidades Públicas de SUE. En aportes per cápita para la Universidad de Cundinamarca podemos ver que este valor ha disminuido en los años en consideración, siguiendo las tendencias observadas en el total del SUE.

<sup>2</sup> Comprende la remuneración del personal administrativo, en el se incluyen: salarios integrales, sueldos, horas extras, comisiones, viáticos, auxilio de transporte, prestaciones sociales, aportes parafiscales, bonificaciones, pensiones de jubilación y demás gastos de personal administrativo



Libertad y Orden

- **Ingresos Propios Matrícula\***: Total ingresos de la institución por concepto de matrículas de pregrado y posgrado en miles de pesos (base=2008)

	2003	2004	2005	2006	2007	2008
<b>Ingresos Propios - U. Cundinamarca</b>	9.087.523	10.024.035	9.973.588	9.428.615	10.264.058	13.526.462
<b>Total Ing. Oper. U. Cundinamarca</b>	27.615.550	28.720.838	30.663.467	36.468.674	40.447.523	38.528.633
<b>Participación</b>	32,91%	34,90%	32,53%	25,85%	25,38%	35,11%

\*(Ing. Oper.- Matrícula) + (Ing. Oper. - Derechos Académicos) – (Ing. Oper -Devoluciones y Descuentos en Matrícula)

Fuente: SNIES

Los ingresos propios por matrícula de la Universidad del Cundinamarca un comportamiento relativamente estable en el periodo comprendido, a pesar que en último año presentó un crecimiento de 31.8%, es decir, 3.262 millones por ingresos propios

Los ingresos propios de esta institución en el 2008 representan 35.1% del total de ingresos operacionales

### Formación

- **Programas acreditados de alta calidad con matrícula**

		2003	2004	2005	2006	2007	2008	Variación (2003-2008)
<b>U. Cundinamarca</b>	<b>Programas Acreditados de Alta Calidad</b>	0	0	0	0	0	0	-
	<b>Programas Pregrado*</b>	29	33	32	31	22	26	-10,34%
	<b>Matrícula de Programas con Acreditación de Alta Calidad</b>	0	0	0	0	0	0	-
	<b>Total Matrícula Pregrado</b>	7.746	8.108	7.977	8.301	7.355	8.280	6,89%
	<b>Participación de Matrícula en Programas de Alta Calidad</b>	0,00%	0,00%	0,00%	0,00%	0,00%	0,00%	-
<b>SUE</b>	<b>Programas Acreditados de Alta Calidad</b>	81	85	104	136	199	248	206,17%
	<b>Programas Pregrado*</b>	1.162	1.265	1.245	1.216	1.249	1.262	8,61%
	<b>Matrícula de Programas con Acreditación de Alta Calidad</b>	34.401	31.743	37.284	53.352	91.423	113.055	228,64%
	<b>Total Matrícula Pregrado</b>	331.088	355.330	386.471	405.887	430.972	454.453	37,26%
	<b>Participación de Matrícula en Programas de Alta Calidad</b>	9,92%	8,54%	9,20%	12,52%	20,29%	23,82%	-

\*Programas que reportaron matrícula de estudiantes en el SNIES

Fuente: SNIES - CNA

La Universidad de Cundinamarca – UDEC no presenta programas de alta calidad entre el 2003 y 2008.



Libertad y Orden

• **Estadísticas Poblacionales**

		2003	2004	2005	2006	2007	2008	Variación (2003-2008)
<b>U. Cundinamarca</b>	<b>Primer Curso</b>	2.394	2.357	2.001	2.388	3.794	2.159	-9,8%
	<b>Matrícula Pregrado</b>	7.746	8.108	7.977	8.301	7.355	8.280	6,9%
	<b>Matrícula Posgrado</b>	33	53	19	0	0	0	-100,0%
	<b>Graduados Pregrado</b>	317	586	501	115	395	947	198,7%
	<b>Graduados Posgrado</b>	0	0	0	0	0	0	-
<b>SUE</b>	<b>Primer Curso</b>	95.813	112.528	121.912	119.067	149.966	142.613	48,8%
	<b>Matrícula Pregrado</b>	331.088	355.330	386.471	405.887	430.972	454.453	37,3%
	<b>Matrícula Posgrado</b>	15.858	16.580	19.006	20.239	19.687	20.264	27,8%
	<b>Graduados Pregrado</b>	39.609	40.997	38.212	36.633	43.877	43.311	9,3%
	<b>Graduados Posgrado</b>	6.272	6.569	6.379	7.210	8.031	7.917	26,2%

Fuente: SNIES - Observatorio Laboral para la Educación

En la Universidad de Cundinamarca ha crecido tanto la matrícula de pregrado (+534 estudiantes; 6,9%) como y los graduados de pregrado (+630 graduados-pregrado; 198,7%); la matrícula en programas de posgrado se ha reducido a cero desde el año 2006 mientras que para los graduados de posgrado no se reportan datos.

La Universidad de Cundinamarca en matrícula de pregrado, en el nivel universitario reportó un crecimiento (+541 estudiantes; 7,1%) mientras que para nivel de formación tecnológica, disminuyó en el número de estudiantes matriculados (-7 estudiantes; 6,7%).

El reporte de matrícula de posgrado presenta una disminución en matrícula de especialización al pasar de 33 estudiantes matriculados en 2003 a cero en 2008.

• **Exámenes de Calidad de la Educación Superior - ECAES**

		2003	2004	2005	2006	2007	2008
<b>U. Cundinamarca</b>	<b>Estudiantes con Puntajes superiores al 75%</b>	62	187	122	62	56	92
	<b>Nivel de Inglés de estudiantes en B2 - ECAES</b>					6	3
	<b>Graduados Pregrado</b>	317	586	501	395	947	947
	<b>Estudiantes ECAES/Estudiantes Graduados</b>	19,6%	31,9%	24,4%	15,7%	5,9%	9,7%
<b>SUE</b>	<b>Estudiantes con Puntajes superiores al 75%</b>	6.792	9.447	9.137	6.792	7.250	6.574
	<b>Nivel de Inglés de estudiantes en B2 - ECAES</b>					1.836	1.382
	<b>Graduados Pregrado</b>	39.609	40.997	38.212	36.633	43.877	43.311
	<b>Estudiantes ECAES/Estudiantes Graduados</b>	17,1%	23,0%	23,9%	18,5%	16,5%	15,2%
<b>ECAES 75% U. Cundinamarca/ECAES 75% SUE</b>		0,9%	2,0%	1,3%	0,9%	0,8%	1,4%
<b>GRADUADOS U. Cundinamarca /GRADUADOS SUE</b>		0,8%	1,4%	1,3%	1,1%	2,2%	2,2%

Fuente: Matriz de Indicadores SUE - Observatorio Laboral Para Educación



Libertad y Orden

El número de estudiantes que se encuentran en el cuartil superior de resultados ECAES proporcionalmente a los estudiantes graduados la Universidad de Cundinamarca ha disminuido impulsado por el gran aumento del número de graduados de esta institución observándose una tendencia similar en el total del SUE. Esta institución acumuló el 1.4% de los estudiantes en el cuartil más alto de las pruebas ECAES para el total del SUE en el año 2008.

### Ciencia Tecnología e Innovación

- **Grupos de investigación reconocidos por Colciencias:**

En la reciente convocatoria de grupos de investigación en el año 2008, quedaron clasificados en Colciencias los siguientes grupos:

Categoría	U. Cundinamarca	SUE	Participación U. Cundinamarca/SUE
<b>A1</b>	0	99	0,0%
<b>A</b>	0	184	0,0%
<b>B</b>	0	442	0,0%
<b>C</b>	0	501	0,0%
<b>D</b>	2	836	0,2%
<b>total</b>	2	2062	0,1%

Fuente: Colciencias

La Universidad de Cundinamarca logró 2 grupos en la categoría D, es decir 0.2% del total de grupos tipo D en el SUE pertenecen a esta institución.

Esta Institución reúne al 0.1 % del total de grupos de investigación para el sistema SUE.

- **Número de revistas indexadas de la institución de acuerdo con las clasificaciones del Índice Bibliográfico Nacional Publindex:**

La Universidad de Cundinamarca no muestra registro de revistas indexadas en el periodo en consideración para las categorías A1, A2, B y C.

- **Número de artículos en revistas indexadas según el índice de Colciencias**

	2003	2004	2005	2006	2007	2008	Variación 2003-2008
<b>A1</b>	0	0	0	0	0	2	2
<b>A2</b>	0	0	3	1	0	2	2
<b>B</b>	0	0	0	0	1	1	1
<b>C</b>	0	0	1	0	0	0	0

Fuente: Colciencias

La Universidad de Cundinamarca ha aumentado la calidad y la cantidad de artículos en revistas indexadas en el periodo en consideración, sobresale el aumento en artículos categoría A1 (+2 artículos) y A2 (+2 artículos).



Libertad y Orden

- **Número de patentes nacionales e internacionales y secretos industriales de la institución**

La Universidad de Cundinamarca no muestra registro de patentes nacionales e internacionales y secretos industriales en el periodo en consideración.

### Extensión

- **Docentes vinculados en el desarrollo de la extensión (TCE)\***

	2003	2004	2005	2006	2007	2008
DTCE en extensión - U. Cundinamarca	0	0	14	17	17	4
Total DTC - U. Cundinamarca	236	254	362	386	426	441
Participación Docentes en Extensión – U. Cundinamarca	0,0%	0,0%	4,0%	4,3%	4,0%	1,0%
DTCE en extensión - SUE	240	308	377	709	1.121	1.037
Total DTC – SUE	15.962	16.798	18.248	20.344	20.421	20.037
Participación Docentes en Extensión - SUE	1,5%	1,8%	2,1%	3,5%	5,5%	5,2%

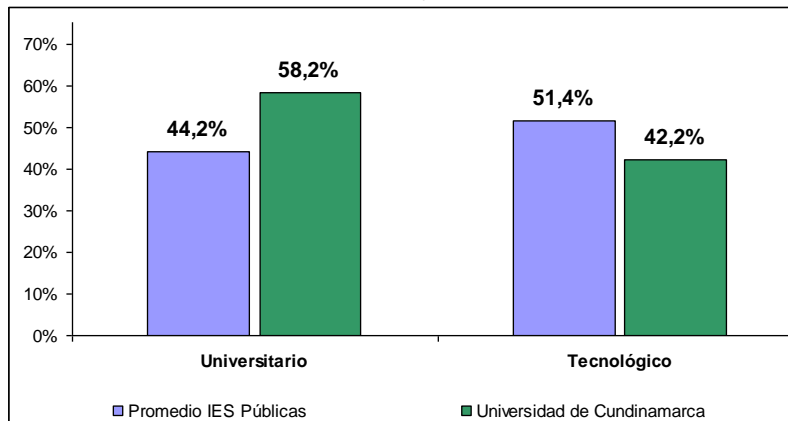
Fuente: Matriz de Indicadores SUE

\*Tiempo Completo Equivalente = (Profesores tiempo completo) + (Docentes medio tiempo/2) + (Suma Horas Cátedra Docente/18\*40)

El número de docentes en tiempo completo equivalente que participa en actividades de extensión es proporcional al número de docentes tiempo completo equivalente disponibles en la Universidad de Cundinamarca. Sin embargo, para el 2008 se ve una disminución en este indicador.

### Bienestar

**Deserción por cohorte y nivel de formación**



**Fuente:** SNIES-SPADIES, consultado en febrero de 2010.

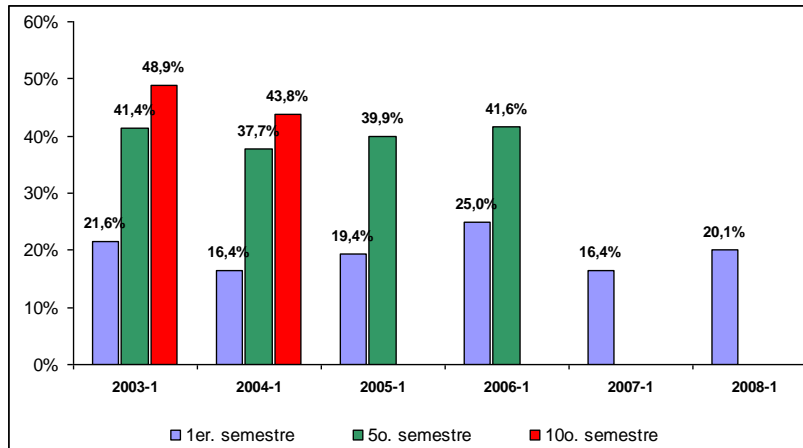
**Nota:** Datos promedio a décimo semestre para universitario y a sexto semestre para tecnológico.



Libertad y Orden

La deserción por cohorte en La Universidad de Cundinamarca a nivel universitario esta 14 puntos por encima del promedio de las IES públicas, en cuanto al nivel tecnológico la tasa de deserción (42.2%), se encuentra por debajo del promedio de las IES públicas (51.4%).

**Deserción por cohorte a primer, quinto y décimo semestre**

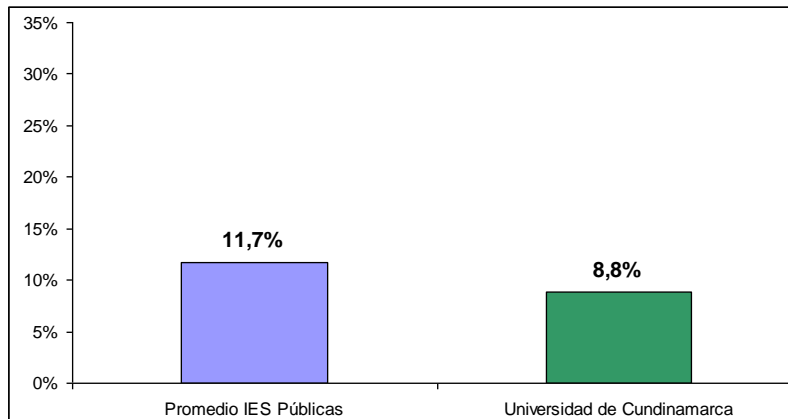


**Fuente:** SNIES-SPADIES, consultado en febrero de 2010.

**Nota:** Datos para nivel universitario.

A primer semestre se observa un aumento en la tasa de deserción que es de 20.1% en 2008, para el quinto semestre la tasa de deserción presenta un aumento de 41.6% en 2006. Del dato a décimo semestre, se puede decir que el valor es inferior al referente universitario nacional de 44,9% en 2004.

**Deserción por período (2008-2)**



**Fuente:** SNIES-SPADIES, consultado en febrero de 2010.

**Nota:** Datos promedio a décimo semestre para nivel universitario.

La deserción por período en La Universidad de Cundinamarca está por debajo del promedio de las IES públicas.



Libertad y Orden

### Observatorio Laboral para la Educación

- **Graduados por nivel de formación 2008:**

Nivel de formación	U. Cundinamarca	SUE	Participación (U. Cundinamarca / SUE)
Tecnológica	5	4.757	0,11%
Universitaria	942	38.554	2,44%
Especialización	0	6.766	0,00%
Maestría		1.073	0,00%
Doctorado		78	0,00%
<b>TOTAL</b>	<b>947</b>	<b>51.228</b>	<b>1,85%</b>

Fuente: Observatorio Laboral Para La Educación

La mayor participación de graduados en esta universidad se registra en el nivel de universitario. El 2.44% de los graduados de las universidades que componen el SUE en el nivel universitario son de la Universidad de Cundinamarca, seguidos por el 0.1% de los graduados de carreras tecnológicas.





Libertad y Orden

• **Recién graduados\* – salarios de entrada - 2008:**

NIVEL DE ESTUDIO	Medidas	
	IBC*	
NIVEL DE FORMACION	U. Cundinamarca	SUE
Promedio Total Graduados	\$ 987.679	\$ 1.380.063
Promedio Graduados Pregrado	\$ 987.679	\$ 1.194.990
TECNOLOGICA	\$ 461.500	\$ 930.317
UNIVERSITARIA	\$ 989.800	\$ 1.236.197
Promedio Graduados Posgrado		\$ 2.300.542
ESPECIALIZACION		\$ 2.154.350
MAESTRIA		\$ 2.615.423
DOCTORADO		\$ 4.701.013

Fuente- Observatorio Laboral Para La Educación

\*Graduados 2007

\*\*Corresponde al ingreso base de cotización (IBC) – Ver Notas

Los graduados de la Universidad de Cundinamarca obtienen menores retornos que el promedio de las universidades públicas para los programas de pregrado (\$-207.311 pesos, -1.7%)

Para los graduados de la Universidad de Cundinamarca la mayor diferencia en salario es para el nivel de formación tecnológico (\$-468.817 pesos; -101.6%).

**Notas:**

- Los resultados que se presentan provienen de la integración de la información censal de graduados suministrada directamente por las Instituciones de Educación Superior (IES) con las bases de datos de cotización al sistema general de seguridad social y del Registro Único de Aportantes (RUA) de los Ministerios de la Protección Social y de Hacienda y Crédito Público respectivamente.
- El Ingreso Base de Cotización (IBC) es la porción del salario del trabajador que se toma como base para aplicar el porcentaje de aporte respectivo al momento de realizar la cotización al Sistema General de Seguridad Social en Salud. El valor del IBC no incluye primas técnicas, salario en especie o gastos de representación.
- Los valores de IBC están a precios de 2008
- Los valores de IBC que se incluyen en el sistema de información corresponden a la información de los cotizantes dependientes que pertenecen al régimen contributivo. Es importante señalar que aunque para los trabajadores dependientes (empleados) el IBC es igual al salario mensual devengado, esta es una medida del ingreso que subestima en cierta medida el ingreso personal dado que recoge tan solo las remuneraciones laborales y no los ingresos que provienen de otras fuentes.
- El cálculo del IBC no incluye a los trabajadores independientes, ni a los graduados de programas relacionados con el sector militar o policial.