



Universidad de Córdoba

Resumen de estadísticas 2003 - 2008

La información que incluye este resumen corresponde a la reportada por la institución de educación superior al Sistema Nacional de Información de Educación Superior – SNIES – al Observatorio Laboral para la Educación, al Sistema de Prevención de la Deserción en Educación Superior – SPADIES - a Colciencias y al Modelo de Indicadores de Gestión del Sistema Universitario Estatal – SUE

Capacidad Disponible

- **Infraestructura Física:** área en metros cuadrados destinada para uso misional

	2003	2004	2005	2006	2007	2008	Variación (2003-2008)
Área Construida* - U. Córdoba	43.687	45.213	48.302	48.302	63.442	79.850	82,8%
Total Área Construida* - SUE	2.159.542	2.207.797	2.303.416	2.433.669	2.530.210	2.659.768	23,2%

*No incluye terrenos y bienes inmuebles en comodato o en arriendo, que sean para uso misional, áreas de protección ambiental, terrenos no dedicados a lo misional, terrenos baldíos, parqueaderos, vías peatonales y vehiculares, zonas verdes, áreas dedicadas a la explotación agrícola y pecuaria de especies mayores.

Fuente: Matriz de Indicadores SUE

El área construida de la Universidad de Córdoba ha crecido en planta física dedicada a uso misional durante el periodo comprendido, siendo el crecimiento más significativo entre los años 2006 y 2007 (+15.140 metros cuadrados, +31,0%). Esta universidad aumento su infraestructura física en 82,8% entre 2003 y 2008, para un total de 36.163 nuevos metros cuadrados para uso misional.

- **Docentes en Tiempos Completos equivalentes (TCE¹) según máximo nivel de formación**

	2003		Participación U. Córdoba / SUE	2008		Participación U. Córdoba / SUE	Variación (2003-2008)	
	U. Córdoba	SUE		U. Córdoba	SUE		U. Córdoba	SUE
Pregrado	96	4.961	1,9%	122	5.344	2,3%	27,1%	7,7%
Especialización	151	4.457	3,4%	108	5.318	2,0%	-28,6%	19,3%
Magister	95	5.300	1,8%	137	7.199	1,9%	45,3%	35,8%
Doctorado	10	1.245	0,8%	22	2.175	1,0%	120,0%	74,7%
Total	352	15.962	2,2%	390	20.037	1,9%	10,7%	25,5%

Fuente: SNIES - Matriz de Indicadores SUE

La Universidad de Córdoba ha aumentado el número de docentes tiempo completo equivalente en todos niveles de formación (+38 docentes; 10,7%).

¹ Tiempo Completo Equivalente = (Profesores tiempo completo) + (Docentes medio tiempo/2) + (Suma Horas Cátedra Docente/18*40)



Libertad y Orden

Se destaca en esta universidad el crecimiento en el número de docentes con nivel de formación de doctorado (+12 docentes-doctorado; +120.0%), magister (+43 docente-magister; 45,3%), y pregrado (+26 docentes-pregrado; 27,1%), mientras que los docentes con nivel de formación especialización disminuyeron (-43 docentes-especialización; -28,6%).

• **Gasto en Personal Administrativo² (Miles de pesos, base= 2008)**

	2003	2004	2005	2006	2007	2008	Variación (2003-2008)
U. Córdoba	26.706.505	26.706.505	26.617.355	27.208.399	27.159.486	26.359.862	-1,3%
SUE	605.045.419	787.775.396	783.730.179	827.906.617	857.706.700	756.941.854	25,1%

Fuente: Matriz de Indicadores SUE

La Universidad de Córdoba ha disminuido el gasto en personal administrativo a precios del 2008 en el periodo comprendido (-346 millones; -1.3%%).

• **Aportes de la Nación:** Recursos financieros provenientes del Estado en millones de pesos (base=2008)

	2003			2008			Diferencia	Variación (2003-2008)
	Aportes*	Pensiones	TOTAL	Aportes*	Pensiones	TOTAL		
Aportes Nación – U. Córdoba	47.838	23.600	71.438	46.719	21.629	68.348	-3.090	-4,33%
SUE	1.615.213	193.403	1.808.615	1.595.261	190.412	1.785.672	-22.943	-1,27%
Participación U. Córdoba	2,96%	12,20%	3,95%	2,93%	11,36%	3,83%	-0,12%	
Aportes Per Cápita – U. Córdoba	8,84			4,99			-3,85	-43,54%
Aportes Per Cápita - SUE	5,00			3,68			-1,32	-26,39%

*Art 86 +Art 87 + Inversiones - Pensiones

Aportes per Cápita: Aportes/ Matrícula Presencial + (Matrícula a Distancia * 60%)

Fuente: Ministerio de Hacienda y Crédito Público – SNIES

La Universidad de Córdoba recibe alrededor de tres puntos porcentuales del presupuesto que la Nación asigna a las Universidades Públicas de SUE. En aportes per cápita para la Universidad de Córdoba podemos ver que este valor ha disminuido en los años en consideración, siguiendo la tendencia observada en el total del SUE.

² Comprende la remuneración del personal administrativo, en el se incluyen: salarios integrales, sueldos, horas extras, comisiones, viáticos, auxilio de transporte, prestaciones sociales, aportes parafiscales, bonificaciones, pensiones de jubilación y demás gastos de personal administrativo



Libertad y Orden

- **Ingresos Propios Matrícula***: Total ingresos de la institución por concepto de matrículas de pregrado y posgrado en miles de pesos (base=2008)

	2004	2005	2006	2007
Ingresos Propios – U. Córdoba	8.857.211	9.586.338	7.693.965	7.207.864
Total Ing. Oper. U. Córdoba	89.970.696	89.839.845	89.360.423	91.587.984
Participación	9,84%	10,67%	8,61%	7,87%

*(Ing. Oper.- Matrícula) + (Ing. Oper. - Derechos Académicos) – (Ing. Oper -Devoluciones y Descuentos en Matrícula)

Fuente: SNIES

Se destaca el aumento en los ingresos por matrícula entre el año 2004 y 2005 (+729 millones, 8,2%). Los ingresos operacionales por matrícula representaron en el total de ingresos operacionales 7.87% en el año 2007.

Nota: no se encuentra información disponible para los años 2003 y 2008, debido a que la Universidad de Córdoba no realizó el reporte.

Formación

- **Programas acreditados de alta calidad con Matrícula**

		2003	2004	2005	2006	2007	2008	Variación (2003-2008)
U. Córdoba	Programas Acreditados de Alta Calidad		1	2	4	5	5	-
	Programas Pregrado*	20	20	22	22	23	24	20,00%
	Matrícula de Programas con Acreditación de Alta Calidad	0	0	509	1.315	2.011	2.106	-
	Total Matrícula Pregrado	5.244	6.081	6.946	9.347	8.943	9.676	84,52%
	Participación de Matrícula en Programas de Alta Calidad	0,00%	0,00%	7,33%	14,07%	22,49%	21,77%	-
SUE	Programas Acreditados de Alta Calidad	81	85	104	136	199	248	206,17%
	Programas Pregrado*	1.162	1.265	1.245	1.216	1.249	1.262	8,61%
	Matrícula de Programas con Acreditación de Alta Calidad	34.401	31.743	37.284	53.352	91.423	113.055	228,64%
	Total Matrícula Pregrado	331.088	355.330	386.471	405.887	430.972	454.453	37,26%
	Participación de Matrícula en Programas de Alta Calidad	9,92%	8,54%	9,20%	12,52%	20,29%	23,82%	-

*Programas que reportaron matrícula de estudiantes en el SNIES

Fuente: SNIES - CNA

La Universidad de Córdoba aumentó el número de programas acreditados con alta calidad desde el 2004; los resultados muestran que 2.106 estudiantes se encuentran matriculados en programas de alta calidad en el año 2008, es decir un 21.7% de los estudiantes matriculados en programas de pregrado están en programas de alta calidad.



Libertad y Orden

• Estadísticas Poblacionales

		2003	2004	2005	2006	2007	2008	Variación (2003-2008)
U. de Córdoba	Primer Curso	2.338	2.493	2.560	2.656	2.983	1.351	-42,2%
	Matrícula Pregrado	5.244	6.081	6.946	9.347	8.943	9.676	84,5%
	Matrícula Posgrado	179	253	66	727	0	0	-100,0%
	Graduados Pregrado	471	573	548	537	764	379	-19,5%
	Graduados Posgrado	68	96	45	96	174	19	-72,1%
SUE	Primer Curso	95.813	112.528	121.912	119.067	149.966	142.613	48,8%
	Matrícula Pregrado	331.088	355.330	386.471	405.887	430.972	454.453	37,3%
	Matrícula Posgrado	15.858	16.580	19.006	20.239	19.687	20.264	27,8%
	Graduados Pregrado	39.609	40.997	38.212	36.633	43.877	43.311	9,3%
	Graduados Posgrado	6.272	6.569	6.379	7.210	8.031	7.917	26,2%

Fuente: SNIES - Observatorio Laboral para la Educación

La Universidad de Córdoba muestra tendencias de disminución en la matrícula de programas de posgrado (-179 estudiantes; -100.0%), estudiantes de primer curso (-987 estudiantes; -42.2%), graduados de pregrado (-92 graduados; -19.5%) y graduados de posgrado (-49 graduados; -72.1%), mientras que la matrícula para programas de pregrado ha crecido en los últimos años (4.432 estudiantes; 84.5%)

Para la Universidad de Córdoba en matrícula de pregrado, el nivel de formación universitario ha aumentado (+4.235 estudiantes, 83.6%) y el nivel tecnológico (+197 estudiantes; 108.8%). El reporte de matrícula de posgrado muestra que en la Universidad de Córdoba se redujo la matrícula de especialización al pasar de 179 estudiantes en 2003 a 0 estudiantes en 2008.

• Exámenes de Calidad de la Educación Superior - ECAES

		2003	2004	2005	2006	2007	2008
U. Córdoba	Estudiantes con Puntajes superiores al 75%	95	73	121	95	78	62
	Nivel de Inglés de estudiantes en B2 - ECAES					22	4
	Graduados Pregrado	471	573	548	537	764	379
	Estudiantes ECAES/Estudiantes Graduados	20,2%	12,7%	22,1%	17,7%	10,2%	16,4%
SUE	Estudiantes con Puntajes superiores al 75%	6.792	9.447	9.137	6.792	7.250	6.574
	Nivel de Inglés de estudiantes en B2 - ECAES					1.836	1.382
	Graduados Pregrado	39.609	40.997	38.212	36.633	43.877	43.311
	Estudiantes ECAES/Estudiantes Graduados	17,1%	23,0%	23,9%	18,5%	16,5%	15,2%
ECAES 75% U. Córdoba/ECAES 75% SUE		1,4%	0,8%	1,3%	1,4%	1,1%	0,9%
GRADUADOS U. Córdoba /GRADUADOS SUE		1,2%	1,4%	1,4%	1,5%	1,7%	0,9%

Fuente: Matriz de Indicadores SUE - Observatorio Laboral Para la Educación



Libertad y Orden

El número de estudiantes que se encuentran en el cuartil superior de resultados ECAES proporcionalmente a los estudiantes graduados la Universidad de Córdoba aumentó en el 2008, debido a la disminución del número de graduados de programas de pregrado en esta institución; comparado con el total del SUE, la Universidad de Córdoba muestra resultados en niveles cercanos a los resultados del total del sistema. Esta institución acumuló el 0.9% de los estudiantes en el cuartil más alto de las pruebas ECAES para el total del SUE en el año 2008.

Ciencia Tecnología e Innovación

- **Grupos de investigación reconocidos por Colciencias:**

En la reciente convocatoria de grupos de investigación en el año 2008, quedaron clasificados en Colciencias los siguientes grupos:

Categoría	U. Córdoba	SUE	Participación U. Córdoba / SUE
A1	0	99	0,0%
A	1	184	0,5%
B	8	442	1,8%
C	11	501	2,2%
D	16	836	1,9%
total	36	2062	1,7%

Fuente: Colciencias

La Universidad de Córdoba logró 1 grupo en la categoría A, es decir 0.5% del total de grupos tipo A en el SUE pertenecen a esta institución; la mayor participación de grupos de investigación de esta institución se logró en la categoría C con 11 grupos, es decir, 2.2% del total de grupos en esta categoría en el SUE.

Esta Institución reúne al 1.7% del total de grupos de investigación del sistema SUE.

- **Número de revistas indexadas de la institución de acuerdo con las clasificaciones del Índice Bibliográfico Nacional Publindex:**

	2003	2004	2005	2006	2007	2008	Variación 2003-2008
A1	0	0	0	0	0	1	1
A2	0	0	0	0	1	0	0
B	0	0	0	1	0	0	0
C	0	0	1	1	1	1	1
Total	0	0	1	2	2	2	2

Fuente: Colciencias

El número de revistas indexadas por La Universidad de Córdoba no ha presentado registro en todas las categorías, se destaca la clasificación de la revista categoría A1 para el año 2008.



Libertad y Orden

- **Número de artículos en revistas indexadas según el índice de Colciencias**

La Universidad de Córdoba no muestra registro de artículos en revistas indexadas según el índice de Colciencias para el periodo comprendido.

- **Número de patentes nacionales e internacionales y secretos industriales de la institución**

La Universidad de Córdoba no muestra registro de patentes para el periodo comprendido.

Extensión

- **Docentes vinculados en el desarrollo de la extensión (TCE)***

	2003	2004	2005	2006	2007	2008
DTCE en extensión – U. Córdoba	0	2	2	0	0	0
Total DTC – U. Córdoba	352	380	406	409	383	390
Participación Docentes en Extensión – U. Córdoba	0,1%	0,6%	0,5%	0,0%	0,0%	0,0%
DTCE en extensión - SUE	240	308	377	709	1.121	1.037
Total DTC – SUE	15.962	16.798	18.248	20.344	20.421	20.037
Participación Docentes en Extensión - SUE	1,5%	1,8%	2,1%	3,5%	5,5%	5,2%

Fuente: Matriz de Indicadores SUE

*Tiempo Completo Equivalente = (Profesores tiempo completo) + (Docentes medio tiempo/2) + (Suma Horas Cátedra Docente/18*40)

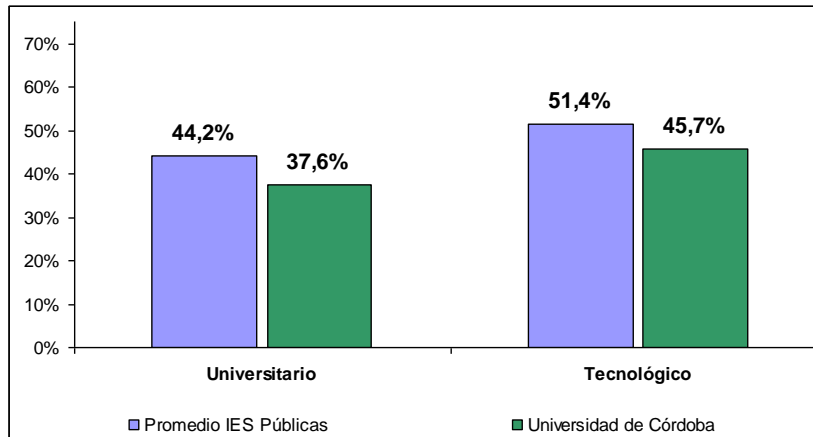
El número de docentes en tiempo completo equivalente que participa en actividades de extensión proporcional al número de docentes tiempo completo equivalente disponibles en la Universidad de Córdoba presentó un pico en los años 2004 y 2005; mientras que en el resto de años no se presentó ningún docente en actividades de extensión para esta institución; comparado con SUE los resultados de la Universidad de Córdoba están por debajo del total del sistema.



Libertad y Orden

Bienestar

Deserción por cohorte y nivel de formación

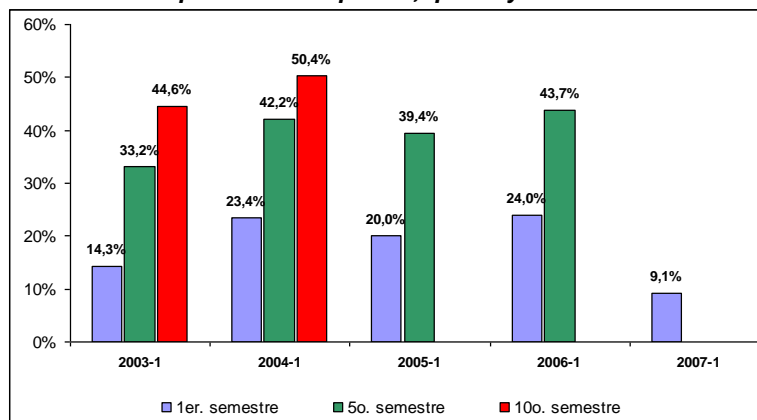


Fuente: SNIES-SPADIES, consultado en febrero de 2010.

Nota: Datos promedio a décimo semestre para universitario y a sexto semestre para tecnológico.

La deserción por cohorte en La Universidad de Córdoba a nivel universitario esta 6 puntos por debajo del promedio de las IES públicas, en cuanto al nivel tecnológico la tasa de deserción (45.7%) también se encuentra por debajo del promedio de las IES públicas (51.4%).

Deserción por cohorte a primer, quinto y décimo semestre



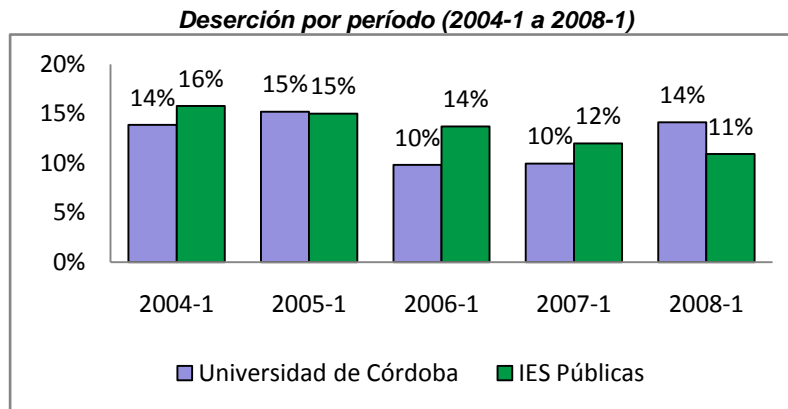
Fuente: SNIES-SPADIES, consultado en febrero de 2010.

Nota: Datos para nivel universitario.

En el primer semestre la tasa de deserción varía a lo largo del tiempo, llegando a 9.1 en el año 2007. Para el quinto semestre el comportamiento tiende a disminuir a partir del año 2004, mientras que para el décimo se incrementa y es superior al referente nacional, que es del 44.9%.



Libertad y Orden



Fuente: SNIES-SPADIES, consultado en febrero de 2010.

La deserción por período en La Universidad de Córdoba presenta cambios a lo largo del tiempo iniciando en 14% en el primer semestre del año 2004, pasando a su nivel más bajo en 2006 con el 10% para finalmente quedar en 14% en el primer semestre de 2008, lo cual es superior por 3 puntos al referente de las IES públicas (11%).

Observatorio Laboral para la Educación

- **Graduados por nivel de formación 2008:**

Nivel de formación	U. Córdoba	SUE	Participación (U. Córdoba / SUE)
Tecnológica	37	4.757	0,78%
Universitaria	342	38.554	0,89%
Especialización	19	6.766	0,28%
Maestría		1.073	0,00%
Doctorado		78	0,00%
TOTAL	398	51.228	0,78%

Fuente: Observatorio Laboral Para La Educación

La mayor participación de graduados que registra esta universidad está en el nivel universitario. El 0.9% de los graduados de las universidades que componen el SUE en el nivel universitario son de la Universidad de Córdoba, seguido por el 0.8% del nivel de formación tecnológica.



Libertad y Orden

- **Recién graduados* – salarios de entrada - 2008:**

NIVEL DE ESTUDIO	IBC*	
	U. Córdoba	SUE
NIVEL DE FORMACION		
Promedio Total Graduados	\$ 1.212.428	\$ 1.380.063
Promedio Graduados Pregrado	\$ 1.000.618	\$ 1.194.990
TECNOLOGICA	\$ 817.032	\$ 930.317
UNIVERSITARIA	\$ 1.026.998	\$ 1.236.197
Promedio Graduados Posgrado	\$ 1.906.594	\$ 2.300.542
ESPECIALIZACION	\$ 1.906.594	\$ 2.154.350
MAESTRIA		\$ 2.615.423
DOCTORADO		\$ 4.701.013

Fuente- Observatorio Laboral Para La Educación

*Graduados 2007

**Corresponde al ingreso base de cotización (IBC) – Ver Notas

Los graduados de la Universidad de Córdoba obtienen menores retornos que el promedio de las universidades públicas para los programas de pregrado (\$-194.372 pesos, -19.4%) y posgrado (\$-393.948 pesos; 20.7%)

La mayor diferencia salarial de graduados de la Universidad de Córdoba con respecto a los graduados del total de SUE es en el nivel de formación universitaria (\$-209.199 pesos; 20.4%)

Notas:

- Los resultados que se presentan provienen de la integración de la información censal de graduados suministrada directamente por las Instituciones de Educación Superior (IES) con las bases de datos de cotización al sistema general de seguridad social y del Registro Único de Aportantes (RUA) de los Ministerios de la Protección Social y de Hacienda y Crédito Público respectivamente.
- El Ingreso Base de Cotización (IBC) es la porción del salario del trabajador que se toma como base para aplicar el porcentaje de aporte respectivo al momento de realizar la cotización al Sistema General de Seguridad Social en Salud. El valor del IBC no incluye primas técnicas, salario en especie o gastos de representación.
- Los valores de IBC están a precios de 2008
- Los valores de IBC que se incluyen en el sistema de información corresponden a la información de los cotizantes dependientes que pertenecen al régimen contributivo. Es importante señalar que aunque para los trabajadores dependientes (empleados) el IBC es igual al salario mensual devengado, esta es una medida del ingreso que subestima en cierta medida el ingreso personal dado que recoge tan solo las remuneraciones laborales y no los ingresos que provienen de otras fuentes.
- El cálculo del IBC no incluye a los trabajadores independientes, ni a los graduados de programas relacionados con el sector militar o policial.