



Libertad y Orden

## Universidad Popular del Cesar

### Resumen de estadísticas 2003 - 2008

La información que incluye este resumen corresponde a la reportada por la institución de educación superior al Sistema Nacional de Información de Educación Superior – SNIES – al Observatorio Laboral para la Educación, al Sistema de Prevención y Análisis de la Deserción en Las Instituciones de Educación Superior – SPADIES - a Colciencias y al Modelo de Indicadores de Gestión del Sistema Universitario Estatal – SUE

#### Capacidad Disponible

- **Infraestructura Física:** área en metros cuadrados destinada para uso misional

	2003	2004	2005	2006	2007	2008	Variación (2003-2008)
Área Construida* - Popular del Cesar	62.889	62.889	62.889	65.021	65.786	69.917	11,2%
Total Área Construida* - SUE	2.159.542	2.207.797	2.303.416	2.433.669	2.530.210	2.659.768	23,2%

\*No incluye terrenos y bienes inmuebles en comodato o en arriendo, que sean para uso misional, áreas de protección ambiental, terrenos no dedicados a lo misional, terrenos baldíos, parqueaderos, vías peatonales y vehiculares, zonas verdes, áreas dedicadas a la explotación agrícola y pecuaria de especies mayores.

Fuente: Matriz de Indicadores SUE

El área destinada para uso misional de la Universidad Popular del Cesar ha incrementado en el periodo en consideración, siendo el más significativo el incremento del año 2008 (4.131 metros cuadrados; 6%)

La Universidad Popular del Cesar aumentó el área total destinada para uso misional en 11.2%, es decir, 7.028 nuevos metros cuadrados destinados a uso misional.

- **Docentes en Tiempos Completos equivalentes (TCE<sup>1</sup>) según máximo nivel de formación**

	2003		Participación Popular/SUE	2008		Participación Popular/SUE	Variación (2003-2008)	
	Popular	SUE		Popular	SUE		Popular	SUE
<b>Pregrado</b>	200	4.961	4,0%	185	5.344	3,5%	-7,5%	7,7%
<b>Especialización</b>	143	4.457	3,2%	127	5.318	2,4%	-11,4%	19,3%
<b>Magister</b>	40	5.300	0,7%	42	7.199	0,6%	6,3%	35,8%
<b>Doctorado</b>	2	1.245	0,2%	6	2.175	0,3%	156,7%	74,7%
<b>Total</b>	385	15.962	2,4%	359	20.037	1,8%	-6,6%	25,5%

Fuente: SNIES - Matriz de Indicadores SUE

<sup>1</sup> Tiempo Completo Equivalente = (Profesores tiempo completo) + (Docentes medio tiempo/2) + (Suma Horas Cátedra Docente/18\*40)



Libertad y Orden

La Universidad Popular del Cesar ha disminuido el total de docentes tiempo completo equivalente (-25 docentes; -6,6%). Sin embargo, crece el número de docentes con nivel de formación de doctorado (+3 docentes-doctorado; +156.7%) y magister (+3 docente-magister; 6,3%).

Los docentes con nivel de formación en especialización (-16 docentes-especialización; -11,4%) y de pregrado (-15 docentes-pregrado; -7,5%) disminuyeron, éstos últimos tuvieron un crecimiento hasta el año 2007, es decir, esta institución disminuyó en 59 docentes con nivel de formación pregrado en el 2008.

• **Gasto en Personal Administrativo<sup>2</sup> (Miles de pesos, base= 2008)**

	2003	2004	2005	2006	2007	2008	Variación (2003-2008)
Popular del César	4.121.294	4.128.054	4.629.848	4.364.221	4.193.429	4.191.494	1,7%
SUE	605.045.419	787.775.396	783.730.179	827.906.617	857.706.700	756.941.854	25,1%

Fuente: Matriz de Indicadores SUE

La Universidad Popular del Cesar ha aumentado el gasto en personal administrativo a precios del 2008 en el periodo comprendido (+70 millones; +1.7%).

• **Aportes de la Nación:** Recursos financieros provenientes del Estado en millones de pesos (base=2008)

	2003			2008			Diferencia	Variación (2003-2008)
	Aportes*	Pensiones	TOTAL	Aportes*	Pensiones	TOTAL		
<b>Aportes Nación - Popular</b>	17.201	-	17.201	17.210	-	17.210	9	0,05%
<b>SUE</b>	1.615.213	193.403	1.808.615	1.595.261	190.412	1.785.672	-22.943	-1,27%
<b>Porcentaje Popular</b>	1,06%	0,00%	0,95%	1,08%	0,00%	0,96%	0,01%	
<b>Aportes Per Cápita – Popular</b>	2,06			1,40			-0,65	-31,80%
<b>Aportes Per Cápita - SUE</b>	5,00			3,68			-1,32	-26,39%

\*Art 86 +Art 87 + Inversiones - Pensiones

Aportes per Cápita: Aportes/ Matrícula Presencial + (Matrícula a Distancia \* 60%)

Fuente: Ministerio de Hacienda y Crédito Público – SNIES

La Universidad Popular del Cesar recibe alrededor de un punto porcentual del presupuesto que la Nación asigna a las Universidades Públicas de SUE. En aportes per cápita para esta institución podemos ver que este valor ha disminuido en los años en consideración, siguiendo las tendencias observadas en el total del SUE.

<sup>2</sup> Comprende la remuneración del personal administrativo, en el se incluyen: salarios integrales, sueldos, horas extras, comisiones, viáticos, auxilio de transporte, prestaciones sociales, aportes parafiscales, bonificaciones, pensiones de jubilación y demás gastos de personal administrativo.



Libertad y Orden

- **Ingresos Propios Matrícula\***: Total ingresos de la institución por concepto de matrículas de pregrado y posgrado en miles de pesos (base=2008)

	2003	2004	2005	2006	2007	2008
<b>Ingresos Propios - Popular</b>	10.449.778	11.549.751	13.006.990	13.819.623	15.202.439	16.292.854
<b>Total Ing. Oper. Popular</b>	28.316.341	29.280.429	30.243.442	31.917.077	34.144.794	33.702.034
<b>Participación</b>	36,90%	39,45%	43,01%	43,30%	44,52%	48,34%

\*(Ing. Oper.- Matrícula) + (Ing. Oper. - Derechos Académicos) – (Ing. Oper -Devoluciones y Descuentos en Matrícula)

Fuente: SNIES

Los ingresos por matrícula de la Universidad Popular del Cesar aumentaron en el periodo comprendido (5.843 millones; 55.9%); Se destaca el aumento en los ingresos por matrícula entre el año 2003 y 2004 (+1.099 millones; 10.5%) y entre 2006 y 2007 (+1.382 millones; 10.0%)

Los ingresos operacionales por matrícula representaron en el total de ingresos operacionales 44.52% en el año 2007 y 48.34% en el año 2008.

### Formación

- **Programas acreditados de alta calidad con matrícula**

		2003	2004	2005	2006	2007	2008	Variación (2003-2008)
Popular	Programas Acreditados de Alta Calidad	0	0	0	0	0	0	-
	Programas Pregrado*	24	27	27	24	27	30	25,00%
	Matrícula de Programas con Acreditación de Alta Calidad	0	0	0	0	0	0	-
	Total Matrícula Pregrado	8.252	8.773	9.872	11.092	11.424	12.253	48,49%
	Participación de Matrícula en Programas de Alta Calidad	0,00%	0,00%	0,00%	0,00%	0,00%	0,00%	-
SUE	Programas Acreditados de Alta Calidad	81	85	104	136	199	248	206,17%
	Programas Pregrado*	1.162	1.265	1.245	1.216	1.249	1.262	8,61%
	Matrícula de Programas con Acreditación de Alta Calidad	34.401	31.743	37.284	53.352	91.423	113.055	228,64%
	Total Matrícula Pregrado	331.088	355.330	386.471	405.887	430.972	454.453	37,26%
	Participación de Matrícula en Programas de Alta Calidad	9,92%	8,54%	9,20%	12,52%	20,29%	23,82%	-

\*Programas que reportaron matrícula de estudiantes en el SNIES

Fuente: SNIES - CNA

La Universidad Popular del Cesar no registra programas acreditados de alta calidad.



Libertad y Orden

• **Estadísticas Poblacionales**

		2003	2004	2005	2006	2007	2008	Variación (2003-2008)
<b>Popular</b>	<b>Primer Curso</b>	3.110	2.994	2.954	2.908	12.810	3.097	-0,4%
	<b>Matrícula Pregrado</b>	8.252	8.773	9.872	11.092	11.424	12.253	48,5%
	<b>Matrícula Posgrado</b>	123	23	89	114	0	0	-100,0%
	<b>Graduados Pregrado</b>	500	910	667	832	1.049	852	70,4%
	<b>Graduados Posgrado</b>	43	0	0	0	0	0	-100,0%
<b>SUE</b>	<b>Primer Curso</b>	95.813	112.528	121.912	119.067	149.966	142.613	48,8%
	<b>Matrícula Pregrado</b>	331.088	355.330	386.471	405.887	430.972	454.453	37,3%
	<b>Matrícula Posgrado</b>	15.858	16.580	19.006	20.239	19.687	20.264	27,8%
	<b>Graduados Pregrado</b>	39.609	40.997	38.212	36.633	43.877	43.311	9,3%
	<b>Graduados Posgrado</b>	6.272	6.569	6.379	7.210	8.031	7.917	26,2%

Fuente: SNIES - Observatorio Laboral para la Educación

La Universidad Popular del Cesar muestra tendencias de crecimiento en la graduados de pregrado (+352 graduados; 70.4%) y en la matrícula para pregrado (+4.001 estudiantes; 48.5%); mientras que los graduados de posgrado (-43 graduados; -100.0%), matrícula para posgrado (-123 estudiantes; -100.0%) y estudiantes de primer curso (-13 estudiantes; -0.4%) han disminuido.

El comportamiento de la matrícula de pregrado para la Universidad Popular del Cesar ha aumentado en el nivel universitario (+3.750 estudiantes, 45.4%), y los niveles de formación técnicos y tecnológicos aumentaron sus matrículas de 0 estudiantes en 2003 a 222 y 29 estudiantes matriculados respectivamente en el 2008.

La matrícula de posgrado por nivel de formación especialización ha disminuido (-123 estudiantes; -100.0%),

• **Exámenes de Calidad de la Educación Superior - ECAES**

		2003	2004	2005	2006	2007	2008
<b>Popular Cesar</b>	<b>Estudiantes con Puntajes superiores al 75%</b>	86	75	41	86	30	7
	<b>Nivel de Inglés de estudiantes en B2 - ECAES</b>					3	0
	<b>Graduados Pregrado</b>	500	910	667	832	1.049	852
	<b>Estudiantes ECAES/Estudiantes Graduados</b>	17,2%	8,2%	6,1%	10,3%	2,9%	0,8%
<b>SUE</b>	<b>Estudiantes con Puntajes superiores al 75%</b>	6.792	9.447	9.137	6.792	7.250	6.574
	<b>Nivel de Inglés de estudiantes en B2 - ECAES</b>					1.836	1.382
	<b>Graduados Pregrado</b>	39.609	40.997	38.212	36.633	43.877	43.311
	<b>Estudiantes ECAES/Estudiantes Graduados</b>	17,1%	23,0%	23,9%	18,5%	16,5%	15,2%
<b>ECAES 75% Popular/ECAES 75% SUE</b>		1,3%	0,8%	0,4%	1,3%	0,4%	0,1%
<b>GRADUADOS Popular /GRADUADOS SUE</b>		1,3%	2,2%	1,7%	2,3%	2,4%	2,0%

Fuente: Matriz de Indicadores SUE - Observatorio Laboral Para la Educación



Libertad y Orden

El número de estudiantes que se encuentran en el cuartil superior de resultados ECAES proporcionalmente a los estudiantes graduados la Universidad Popular del Cesar ha disminuido en los últimos dos años, puesto que el número de estudiantes con los mejores resultados en las pruebas ECAES ha disminuido; comparado con SUE, este indicador muestra que los resultados de esta institución se encuentran por debajo de los resultados que propone el total del sistema. Esta institución acumuló el 0.1% de los estudiantes en el cuartil más alto de las pruebas ECAES para el total del SUE en el año 2008.

### **Ciencia Tecnología e Innovación**

- **Grupos de investigación reconocidos por Colciencias:**

En la reciente convocatoria de grupos de investigación en el año 2008, quedaron clasificados en Colciencias los siguientes grupos:

<b>Categoría</b>	<b>Popular</b>	<b>SUE</b>	<b>Participación Popular/SUE</b>
<b>A1</b>	1	99	1,0%
<b>A</b>	0	184	0,0%
<b>B</b>	3	442	0,7%
<b>C</b>	1	501	0,2%
<b>D</b>	15	836	1,8%
<b>total</b>	20	2062	1,0%

Fuente: Colciencias

La Universidad Popular del Cesar logró 1 grupo en la categoría A1, es decir 1.0% del total de grupos tipo A1 en el SUE pertenecen a esta institución; la mayor participación de grupos de investigación de esta institución se logró en la categoría D con 15 grupos, es decir, 1.8% del total de grupos en esta categoría en el SUE.

Esta Institución reúne al 1.0% del total de grupos de investigación para el sistema SUE.

- **Número de revistas indexadas de la institución de acuerdo con las clasificaciones del Índice Bibliográfico Nacional Publindex:**

La Universidad Popular del Cesar no muestra registro de revistas indexadas para el periodo comprendido.



Libertad y Orden

- **Número de artículos en revistas indexadas según el índice de Colciencias**

	2003	2004	2005	2006	2007	2008	Variación 2003-2008
<b>A1</b>	0	0	0	0	0	2	2
<b>A2</b>	0	0	0	0	0	0	0
<b>B</b>	0	0	0	4	0	0	0
<b>C</b>	0	0	0	3	19	7	7

Fuente: Colciencias

La Universidad Popular del Cesar ha sobresalido en la clasificación de artículos tipo A1 (+2 artículos) y C (+7 artículos) en el periodo comprendido.

Esta institución reúne el 0.4% del total de artículos en revistas indexadas en categoría C del SUE para el año 2008.

- **Número de patentes nacionales e internacionales y secretos industriales de la institución**

La Universidad Popular del Cesar no muestra registro de patentes para el periodo comprendido.

### Extensión

- **Docentes vinculados en el desarrollo de la extensión (TCE)\***

	2003	2004	2005	2006	2007	2008
DTCE en extensión - Popular	0	0	0	17	17	1
Total DTC - Popular	385	395	398	396	427	359
Participación Docentes en Extensión – Popular	0,0%	0,0%	0,0%	4,3%	3,9%	0,3%
DTCE en extensión - SUE	240	308	377	709	1.121	1.037
Total DTC – SUE	15.962	16.798	18.248	20.344	20.421	20.037
Participación Docentes en Extensión - SUE	1,5%	1,8%	2,1%	3,5%	5,5%	5,2%

Fuente: Matriz de Indicadores SUE

\*Tiempo Completo Equivalente = (Profesores tiempo completo) + (Docentes medio tiempo/2) + (Suma Horas Cátedra Docente/18\*40)

El número de docentes en tiempo completo equivalente que participa en actividades de extensión presentó un pico en los años 2006 y 2007, debido a esto, la proporción de docentes en actividades de extensión en comparación con el total de docentes disponibles en la Universidad Popular del Cesar, aumentó para estos dos años.

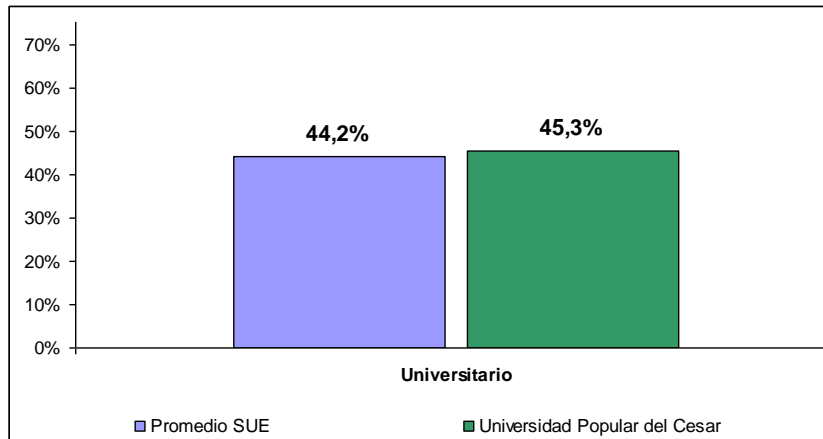
En comparación con el total de universidades del SUE, esta institución está por debajo del promedio del sistema.



Libertad y Orden

**Bienestar**

**Deserción por cohorte y nivel de formación**

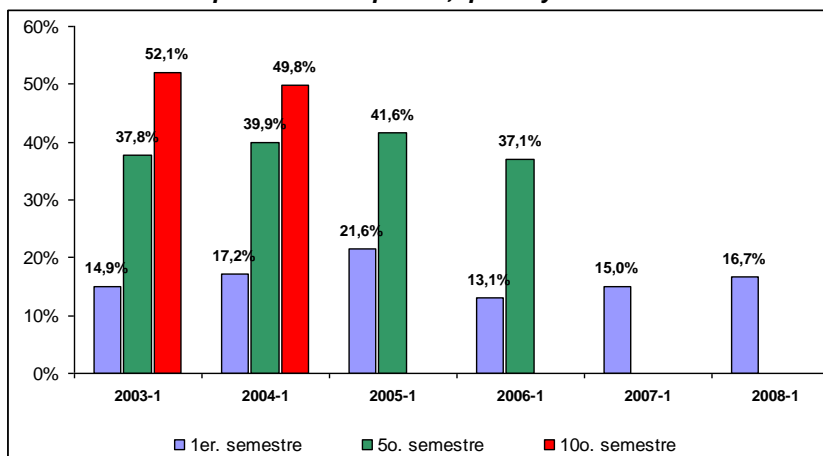


**Fuente:** SNIES-SPADIES, consultado en febrero de 2010.

**Nota:** Datos promedio a décimo semestre.

La Universidad Popular del Cesar es una de las 14 IES cuy tasa de deserción por cohorte se encuentra por encima del promedio del SUE, sin embargo solo está un punto porcentual por encima.

**Deserción por cohorte a primer, quinto y décimo semestre**



**Fuente:** SNIES-SPADIES, consultado en febrero de 2010.

**Nota:** Datos para nivel universitario.

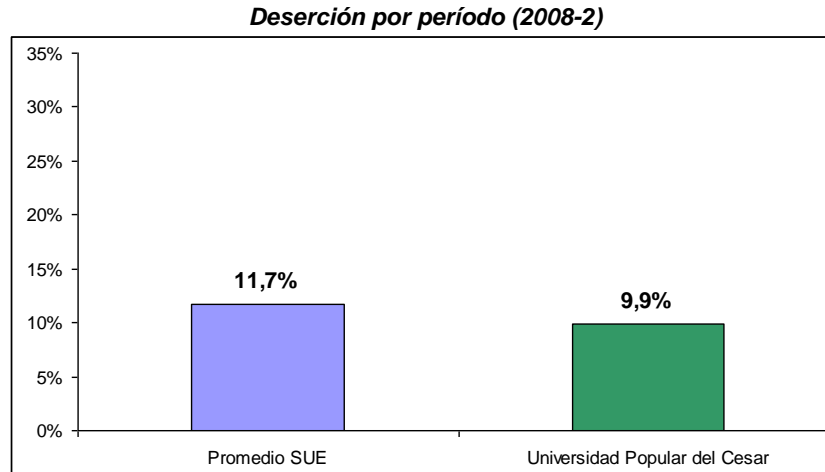
Mirada por semestre, con corte al primero, quinto y décimo, lo que se puede observar para la Universidad Popular del Cesar es un comportamiento de la tasa de deserción por cohorte a primer semestre con una tendencia estable entre 2003-1 y 2008-1, aunque en los tres últimos años ha sido ligeramente creciente; a quinto y décimo semestre se observa una tendencia igualmente estable, aunque ligeramente decreciente. En general se observa que, al igual que en otras instituciones, la deserción por cohorte en la Universidad Popular del Cesar ha venido siendo más



Libertad y Orden

fuerte en los primeros semestres, pues para las cohortes 2003-1 a 2006-1 se puede notar un salto muy importante entre el primer y el quinto semestre.

A décimo semestre, la deserción por cohorte en la Universidad Popular del Cesar está algo más alta que el promedio a décimo semestre de todo el SUE.



Fuente: SNIES-SPADIES, consultado en febrero de 2010.

Nota: Datos promedio a décimo semestre para nivel universitario.

Contrario a la deserción por cohorte, la deserción por período para la Universidad Popular del Cesar (con datos a 2008-2) es inferior al promedio del SUE; sin embargo, y a pesar de estar por debajo del promedio, no es de las instituciones con menor tasa de deserción por período del SUE.

### Observatorio Laboral para la Educación

- **Graduados por nivel de formación 2008:**

Nivel de formación	Popular	SUE	Participación (Popular / SUE)
Tecnológica		4.757	0,00%
Universitaria	852	38.554	2,21%
Especialización		6.766	0,00%
Maestría		1.073	0,00%
Doctorado		78	0,00%
<b>TOTAL</b>	<b>852</b>	<b>51.228</b>	<b>1,66%</b>

Fuente: Observatorio Laboral Para La Educación

La única participación de graduados que registra esta universidad está en el nivel de formación universitario. El 2.2% de los graduados de las universidades que componen el SUE en el nivel universitario son de la Universidad Popular del Cesar.





Libertad y Orden

• **Recién graduados\* – salarios de entrada - 2008:**

NIVEL DE ESTUDIO	Medidas	
	IBC*	
	Popular	SUE
Promedio Total Graduados	\$ 1.010.632	\$ 1.380.063
Promedio Graduados Pregrado	\$ 1.010.632	\$ 1.194.990
TECNOLOGICA		\$ 930.317
UNIVERSITARIA	\$ 1.010.632	\$ 1.236.197
Promedio Graduados Posgrado		\$ 2.300.542
ESPECIALIZACION		\$ 2.154.350
MAESTRIA		\$ 2.615.423
DOCTORADO		\$ 4.701.013

Fuente- Observatorio Laboral Para La Educación

\*Graduados 2007

\*\*Corresponde al ingreso base de cotización (IBC) – Ver Notas

Los graduados de la Universidad Popular del Cesar obtienen menores retornos que el promedio de las universidades públicas para los programas de pregrado/universitario (\$-225.565 pesos, -22.3%)

**Notas:**

- Los resultados que se presentan provienen de la integración de la información censal de graduados suministrada directamente por las Instituciones de Educación Superior (IES) con las bases de datos de cotización al sistema general de seguridad social y del Registro Único de Aportantes (RUA) de los Ministerios de la Protección Social y de Hacienda y Crédito Público respectivamente.
- El Ingreso Base de Cotización (IBC) es la porción del salario del trabajador que se toma como base para aplicar el porcentaje de aporte respectivo al momento de realizar la cotización al Sistema General de Seguridad Social en Salud. El valor del IBC no incluye primas técnicas, salario en especie o gastos de representación.
- Los valores de IBC están a precios de 2008
- Los valores de IBC que se incluyen en el sistema de información corresponden a la información de los cotizantes dependientes que pertenecen al régimen contributivo. Es importante señalar que aunque para los trabajadores dependientes (empleados) el IBC es igual al salario mensual devengado, esta es una medida del ingreso que subestima en cierta medida el ingreso personal dado que recoge tan solo las remuneraciones laborales y no los ingresos que provienen de otras fuentes.
- El cálculo del IBC no incluye a los trabajadores independientes, ni a los graduados de programas relacionados con el sector militar o policial.