



Libertad y Orden

Universidad de Cartagena

Resumen de estadísticas 2003 - 2008

La información que incluye este resumen corresponde a la reportada por la institución de educación superior al Sistema Nacional de Información de Educación Superior – SNIES – al Observatorio Laboral para la Educación, al Sistema de Prevención y Análisis de la Deserción en Las Instituciones de Educación Superior – SPADIES - a Colciencias y al Modelo de Indicadores de Gestión del Sistema Universitario Estatal – SUE

Capacidad Disponible

- **Infraestructura Física:** área en metros cuadrados destinada para uso misional

	2003	2004	2005	2006	2007	2008	Variación (2003-2008)
Área Construida* - U. Cartagena	85.478	85.478	85.478	85.478	85.478	85.478	0,0%
Total Área Construida* - SUE	2.159.542	2.207.797	2.303.416	2.433.669	2.530.210	2.659.768	23,2%

*No incluye terrenos y bienes inmuebles en comodato o en arriendo, que sean para uso misional, áreas de protección ambiental, terrenos no dedicados a lo misional, terrenos baldíos, parqueaderos, vías peatonales y vehiculares, zonas verdes, áreas dedicadas a la explotación agrícola y pecuaria de especies mayores.

Fuente: Matriz de Indicadores SUE

El área construida de la Universidad de Cartagena se ha mantenido constante en el periodo 2003-2008

- **Docentes en Tiempos Completos equivalentes (TCE¹) según máximo nivel de formación**

	2003		Participación U. Cartagena/SUE	2008		Participación U. Cartagena/SUE	Variación (2003-2008)	
	U. Cartagena	SUE		U. Cartagena	SUE		U. Cartagena	SUE
Pregrado	86	4.961	1,7%	68	5.344	1,3%	-21,0%	7,7%
Especialización	171	4.457	3,8%	122	5.318	2,3%	-28,4%	19,3%
Magister	166	5.300	3,1%	106	7.199	1,5%	-36,5%	35,8%
Doctorado	10	1.245	0,8%	14	2.175	0,6%	38,8%	74,7%
Total	433	15.962	2,7%	309	20.037	1,5%	-28,5%	25,5%

Fuente: SNIES - Matriz de Indicadores SUE

La Universidad Cartagena ha aumentado el número de docentes tiempo completo equivalente con nivel de formación doctorado (+4 docentes doctorado; 38.8%).

¹ Tiempo Completo Equivalente = (Profesores tiempo completo) + (Docentes medio tiempo/2) + (Suma Horas Cátedra Docente/18*40)



Libertad y Orden

Para docentes tiempo completo de otros niveles de formación esta universidad ha reducido el total de docentes, es decir, para magister (-60 docentes-magister; -36.5%); especialización (-49 docentes-especialización; -28.4%); y pregrado (-18 docentes-pregrado; 21.0%)

• **Gasto en Personal Administrativo² (Miles de pesos, base= 2008)**

	2003	2004	2005	2006	2007	2008	Variación (2003-2008)
U. Cartagena	49.557.192	51.571.861	40.314.738	41.335.599	50.399.352	37.568.889	-24,2%
SUE	605.045.419	787.775.396	783.730.179	827.906.617	857.706.700	756.941.854	25,1%

Fuente: Matriz de Indicadores SUE

La Universidad de Cartagena ha disminuido el gasto en personal administrativo a precios del 2008 en el periodo comprendido (-11.988 millones; -24.2%).

• **Aportes de la Nación:** Recursos financieros provenientes del Estado en millones de pesos (base=2008)

	2003			2008			Diferencia	Variación (2003-2008)
	Aportes*	Pensiones	TOTAL	Aportes*	Pensiones	TOTAL		
Aportes Nación - U. Cartagena	52.995	-	52.995	50.834	-	50.834	-2.161	-4,08%
SUE	1.615.213	193.403	1.808.615	1.595.261	190.412	1.785.672	-22.943	-1,27%
Porcentaje U. Cartagena	3,28%	0,00%	2,93%	3,19%	0,00%	2,85%	-0,08%	
Aportes Per Cápita - U. Cartagena	8,01			7,76			-0,24	-3,01%
Aportes Per Cápita - SUE	5,00			3,68			-1,32	-26,39%

*Art 86 +Art 87 + Inversiones - Pensiones

Aportes per Cápita: Aportes/ Matrícula Presencial + (Matrícula a Distancia * 60%)

Fuente: Ministerio de Hacienda y Crédito Público – SNIES

La Universidad de Cartagena recibe alrededor de tres y un cuarto puntos porcentuales del presupuesto que la Nación asigna a las Universidades Públicas de SUE. En aportes per cápita para esta institución podemos ver que este valor ha disminuido en los años en consideración, siguiendo las tendencias observadas en el total del SUE.

² Comprende la remuneración del personal administrativo, en el se incluyen: salarios integrales, sueldos, horas extras, comisiones, viáticos, auxilio de transporte, prestaciones sociales, aportes parafiscales, bonificaciones, pensiones de jubilación y demás gastos de personal administrativo



Libertad y Orden

- **Ingresos Propios Matrícula***: Total ingresos de la institución por concepto de matrículas de pregrado y posgrado en miles de pesos (base=2008)

	2003	2004	2005	2006	2007	2008
Ingresos Propios - U. Cartagena	23.361.192	24.232.866	22.409.746	24.792.068	26.115.445	25.754.756
Total Ing. Oper. U. Cartagena	91.193.258	79.741.279	77.967.958	87.636.751	81.953.775	80.435.597
Participación	25,62%	30,39%	28,74%	28,29%	31,87%	32,02%

*(Ing. Oper.- Matrícula) + (Ing. Oper. - Derechos Académicos) – (Ing. Oper -Devoluciones y Descuentos en Matrícula)

Fuente: SNIES

Se destaca el aumento en los ingresos por matrícula entre el año 2005 y 2006 (+2.382 millones, 10,7%) y entre los años 2006 y 2007 (1.323 millones, 5.3%); estos aumentos representaron un 28.3% y 32.0% del total de ingresos operacionales para esta institución en el 2006 y 2008 respectivamente.

La disminución en los ingresos por matrícula en el año 2008 se puede explicar por la disminución en estudiantes matriculados para este año.

Formación

- **Programas acreditados de alta calidad con matrícula**

		2003	2004	2005	2006	2007	2008	Variación (2003-2008)
U. Cartagena	Programas Acreditados de Alta Calidad	1	1	1	2	2	3	-
	Programas Pregrado*	20	19	20	20	23	23	15,00%
	Matrícula de Programas con Acreditación de Alta Calidad	330	324	337	951	742	882	167,27%
	Total Matrícula Pregrado	6.497	8.406	9.054	9.196	7.095	6.942	6,85%
	Participación de Matrícula en Programas de Alta Calidad	5,08%	3,85%	3,72%	10,34%	10,46%	12,71%	-
SUE	Programas Acreditados de Alta Calidad	81	85	104	136	199	248	206,17%
	Programas Pregrado*	1.162	1.265	1.245	1.216	1.249	1.262	8,61%
	Matrícula de Programas con Acreditación de Alta Calidad	34.401	31.743	37.284	53.352	91.423	113.055	228,64%
	Total Matrícula Pregrado	331.088	355.330	386.471	405.887	430.972	454.453	37,26%
	Participación de Matrícula en Programas de Alta Calidad	9,92%	8,54%	9,20%	12,52%	20,29%	23,82%	-

*Programas que reportaron matrícula de estudiantes en el SNIES

Fuente: SNIES - CNA

La Universidad de Cartagena aumentado el número de programas acreditados con alta calidad, la matrícula en estos programas muestra un crecimiento de 167,3%. Un 12,7%, es decir, 6.942 estudiantes se encuentran matriculados en programas de alta calidad en el año 2008.



Libertad y Orden

- **Estadísticas Poblacionales**

		2003	2004	2005	2006	2007	2008	Variación (2003-2008)
U. Cartagena	Primer Curso	1.746	2.227	2.003	1.991	1.434	1.904	9,0%
	Matrícula Pregrado	6.497	8.406	9.054	9.196	7.095	6.942	6,8%
	Matrícula Posgrado	442	458	340	469	280	291	-34,2%
	Graduados Pregrado	913	3.377	950	1.052	461	987	8,1%
	Graduados Posgrado	46	817	213	216	4	105	128,3%
SUE	Primer Curso	95.813	112.528	121.912	119.067	149.966	142.613	48,8%
	Matrícula Pregrado	331.088	355.330	386.471	405.887	430.972	454.453	37,3%
	Matrícula Posgrado	15.858	16.580	19.006	20.239	19.687	20.264	27,8%
	Graduados Pregrado	39.609	40.997	38.212	36.633	43.877	43.311	9,3%
	Graduados Posgrado	6.272	6.569	6.379	7.210	8.031	7.917	26,2%

Fuente: SNIES - Observatorio Laboral para la Educación

La Universidad de Cartagena mostró tendencias de crecimiento en la matrícula para pregrado y posgrado hasta el año 2006; a partir del 2007 estas variables mostraron un descenso en su crecimiento; a pesar de este hecho comparando entre 2003 y 2008 la variable estudiantes de primer curso y matrícula de pregrado han aumentado. (+158 estudiantes; 9.0%) y (+445 estudiantes; 6.8%) respectivamente.

Para la Universidad de Cartagena en matrícula de pregrado, el nivel universitario ha aumentado (+582 estudiantes, 9.2%) mientras que la formación tecnológica ha disminuido de 137 en 2003 a 0 en 2008. Para matrícula de posgrado disminuyó el nivel de especialización (-170 estudiantes; -38.5%), mientras que maestría presentó un leve aumento de 0 en 2003 a 19 en 2008.

- **Exámenes de Calidad de la Educación Superior - ECAES**

		2003	2004	2005	2006	2007	2008
U. Cartagena	Estudiantes con Puntajes superiores al 75%	136	300	330	136	224	301
	Nivel de Inglés de estudiantes en B2 - ECAES					52	55
	Graduados Pregrado	913	3.377	950	1.052	461	987
	Estudiantes ECAES/Estudiantes Graduados	14,9%	8,9%	34,7%	12,9%	48,6%	30,5%
SUE	Estudiantes con Puntajes superiores al 75%	6.792	9.447	9.137	6.792	7.250	6.574
	Nivel de Inglés de estudiantes en B2 - ECAES					1.836	1.382
	Graduados Pregrado	39.609	40.997	38.212	36.633	43.877	43.311
	Estudiantes ECAES/Estudiantes Graduados	17,1%	23,0%	23,9%	18,5%	16,5%	15,2%
ECAES 75% U. Cartagena/ECAES 75% SUE		2,0%	3,2%	3,6%	2,0%	3,1%	4,6%
GRADUADOS U. Cartagena /GRADUADOS SUE		2,3%	8,2%	2,5%	2,9%	1,1%	2,3%

Fuente: Matriz de Indicadores SUE - Observatorio Laboral Para la Educación



Libertad y Orden

El número de estudiantes que se encuentran en el cuartil superior de resultados ECAES proporcionalmente a los estudiantes graduados la Universidad de Cartagena ha presentado incremento en los últimos dos años influenciado por la disminución en el número de graduados y el aumento en el número de estudiantes en el cuartil superior. Esta institución acumuló el 4.6% de los estudiantes en el cuartil más alto de las pruebas ECAES para el total del SUE en el año 2008.

Ciencia Tecnología e Innovación

- **Grupos de investigación reconocidos por Colciencias:**

En la reciente convocatoria de grupos de investigación en el año 2008, quedaron clasificados en Colciencias los siguientes grupos:

Categoría	U. Cartagena	SUE	Participación U. Cartagena/SUE
A1	3	99	3,0%
A	3	184	1,6%
B	8	442	1,8%
C	19	501	3,8%
D	29	836	3,5%
total	62	2062	3,0%

Fuente: Colciencias

La Universidad de Cartagena logró 3 grupos en la categoría A1, es decir 3.0% del total de grupos tipo A1 en el SUE pertenecen a esta institución. La mayor participación de grupos de investigación que pertenecen a esta institución fue en la categoría C (3.8%)

Esta Institución reúne al 3.0% del total de grupos de investigación para el sistema SUE.

- **Número de revistas indexadas de la institución de acuerdo con las clasificaciones del Índice Bibliográfico Nacional Publindex:**

La Universidad de Cartagena no muestra registro de revistas indexadas de acuerdo con las clasificaciones del Índice Bibliográfico Nacional Publindex.



Libertad y Orden

- **Número de artículos en revistas indexadas según el índice de Colciencias**

	2003	2004	2005	2006	2007	2008	Variación 2003-2008
A1	1	0	0	17	12	22	21
A2	0	0	1	5	13	9	9
B	1	3	2	2	1	7	6
C	6	5	10	8	18	18	12

Fuente: Colciencias

La Universidad de Cartagena ha sobresalido por aumentar la cantidad y calidad de artículos en revistas indexadas, sobresale la clasificación de artículos tipo A1 (+21 artículos) y A2 (+9 artículos).

Esta institución reúne el 3,4% del total de artículos en revistas indexadas en categoría A1 del SUE para el año 2008.

- **Número de patentes nacionales e internacionales y secretos industriales de la institución**

La Universidad de Cartagena no muestra registro de patentes nacionales e internacionales y secretos industriales en el periodo en consideración.

Extensión

- **Docentes vinculados en el desarrollo de la extensión (TCE)***

	2003	2004	2005	2006	2007	2008
DTCE en extensión - U. Cartagena	12	7	8	40	14	2
Total DTC - U. Cartagena	433	430	403	468	457	309
Participación Docentes en Extensión – U. Cartagena	2,9%	1,5%	2,1%	8,6%	3,1%	0,7%
DTCE en extensión - SUE	240	308	377	709	1.121	1.037
Total DTC – SUE	15.962	16.798	18.248	20.344	20.421	20.037
Participación Docentes en Extensión - SUE	1,5%	1,8%	2,1%	3,5%	5,5%	5,2%

Fuente: Matriz de Indicadores SUE

*Tiempo Completo Equivalente = (Profesores tiempo completo) + (Docentes medio tiempo/2) + (Suma Horas Cátedra Docente/18*40)

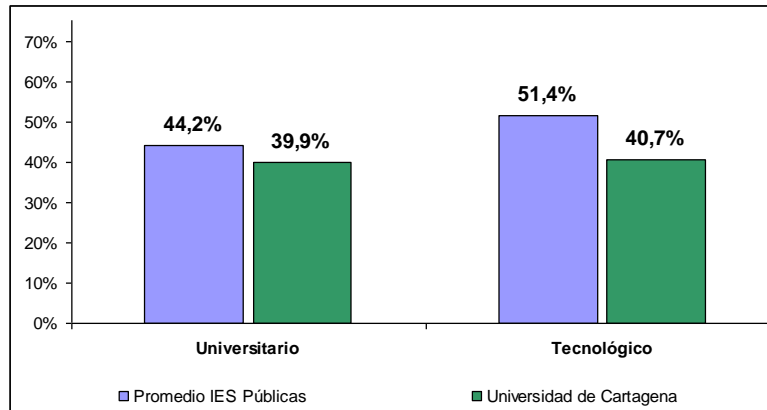
El número de docentes en tiempo completo equivalente que participa en actividades de extensión proporcional al número de docentes tiempo completo equivalente disponibles en la Universidad de Cartagena ha comportado con gran variabilidad en el periodo analizado, mostrando un punto más alto en el año 2006.



Libertad y Orden

Bienestar

Deserción por cohorte y nivel de formación

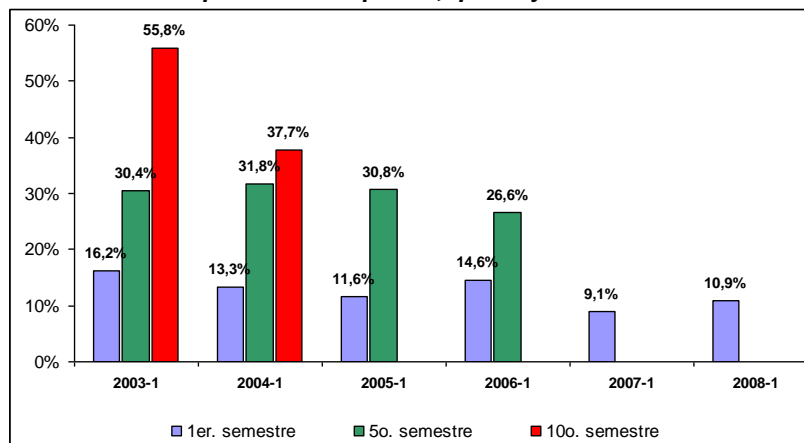


Fuente: SNIES-SPADIES, consultado en febrero de 2010.

Nota: Datos promedio a décimo semestre para universitario y a sexto semestre para tecnológico.

La deserción por cohorte en La Universidad de Cartagena a nivel universitario esta 4 puntos por debajo del promedio de las IES públicas, en cuanto al nivel tecnológico la tasa de deserción (40.7%) también se encuentra por debajo del promedio de las IES públicas (51.4%).

Deserción por cohorte a primer, quinto y décimo semestre



Fuente: SNIES-SPADIES, consultado en febrero de 2010.

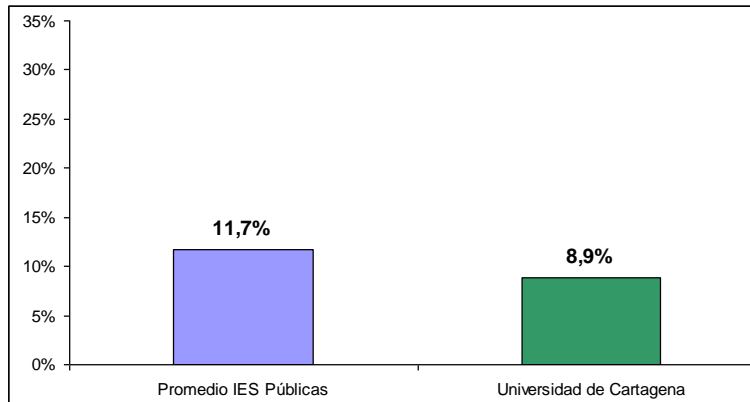
Nota: Datos para nivel universitario.

A primer semestre se observa un comportamiento discreto que hacia el final aumenta a 10.9% en 2008, para el quinto semestre la tasa presenta una disminución hasta llegar a 26.6% en 2006. Del dato a décimo semestre, se puede decir que el valor es inferior al referente universitario nacional de 44,9% en 2004.



Libertad y Orden

Deserción por período (2008-2)



Fuente: SNIES-SPADIES, consultado en febrero de 2010.

Nota: Datos promedio a décimo semestre para nivel universitario.

La deserción por período en La Universidad de Cartagena está por debajo del promedio de las IES públicas.

Observatorio Laboral para la Educación

- **Graduados por nivel de formación 2008:**

Nivel de formación	U. Cartagena	SUE	Participación (U. Cartagena / SUE)
Tecnológica	3	4.757	0,06%
Universitaria	984	38.554	2,55%
Especialización	102	6.766	1,51%
Maestría	3	1.073	0,28%
Doctorado		78	0,00%
TOTAL	1.092	51.228	2,13%

Fuente: Observatorio Laboral Para La Educación

La mayor participación de graduados en esta universidad se registra en el nivel universitario. El 2.5% de los graduados de las universidades que componen el SUE en el nivel universitario son de la Universidad de Cartagena, seguidos por el 1.5% de los graduados de especialización.



Libertad y Orden

- **Recién graduados* – salarios de entrada - 2008:**

NIVEL DE ESTUDIO	Medidas	
	IBC*	
NIVEL DE FORMACION	U. Cartagena	SUE
Promedio Total Graduados	\$ 1.243.389	\$ 1.380.063
Promedio Graduados Pregrado	\$ 1.223.711	\$ 1.194.990
TECNOLOGICA	\$ 511.000	\$ 930.317
UNIVERSITARIA	\$ 1.231.998	\$ 1.236.197
Promedio Graduados Posgrado	\$ 2.955.333	\$ 2.300.542
ESPECIALIZACION	\$ 3.045.500	\$ 2.154.350
MAESTRIA	\$ 2.775.000	\$ 2.615.423
DOCTORADO		\$ 4.701.013

Fuente- Observatorio Laboral Para La Educación

*Graduados 2007

**Corresponde al ingreso base de cotización (IBC) – Ver Notas

Los graduados de la Universidad de Cartagena obtienen mayores retornos que el promedio de las universidades públicas para los programas de pregrado (\$28.721 pesos, 2.3%) y posgrado (\$-654.791 pesos, 22,2%).

Para los graduados de la Universidad de Cartagena la mayor diferencia en salario es para el nivel de formación especialización (\$891.150 pesos; 29.3%) seguido de maestría (\$159.577 pesos; 5.8%)

Notas:

- Los resultados que se presentan provienen de la integración de la información censal de graduados suministrada directamente por las Instituciones de Educación Superior (IES) con las bases de datos de cotización al sistema general de seguridad social y del Registro Único de Aportantes (RUA) de los Ministerios de la Protección Social y de Hacienda y Crédito Público respectivamente.
- El Ingreso Base de Cotización (IBC) es la porción del salario del trabajador que se toma como base para aplicar el porcentaje de aporte respectivo al momento de realizar la cotización al Sistema General de Seguridad Social en Salud. El valor del IBC no incluye primas técnicas, salario en especie o gastos de representación.
- Los valores de IBC están a precios de 2008
- Los valores de IBC que se incluyen en el sistema de información corresponden a la información de los cotizantes dependientes que pertenecen al régimen contributivo. Es importante señalar que aunque para los trabajadores dependientes (empleados) el IBC es igual al salario mensual devengado, esta es una medida del ingreso que subestima en cierta medida el ingreso personal dado que recoge tan solo las remuneraciones laborales y no los ingresos que provienen de otras fuentes.
- El cálculo del IBC no incluye a los trabajadores independientes, ni a los graduados de programas relacionados con el sector militar o policial.