



Libertad y Orden

Universidad de Caldas

Resumen de estadísticas 2003 - 2008

La información que incluye este resumen corresponde a la reportada por la institución de educación superior al Sistema Nacional de Información de Educación Superior – SNIES – al Observatorio Laboral para la Educación, al Sistema de Prevención y Análisis de la Deserción en Las Instituciones de Educación Superior – SPADIES - a Colciencias y al Modelo de Indicadores de Gestión del Sistema Universitario Estatal – SUE

Capacidad Disponible

- **Infraestructura Física:** área en metros cuadrados destinada para uso misional

	2003	2004	2005	2006	2007	2008	Variación (2003-2008)
Área Construida* - U. Caldas	40.423	40.423	68.079	68.200	65.185	68.220	68,8%
Total Área Construida* - SUE	2.159.542	2.207.797	2.303.416	2.433.669	2.530.210	2.659.768	23,2%

*No incluye terrenos y bienes inmuebles en comodato o en arriendo, que sean para uso misional, áreas de protección ambiental, terrenos no dedicados a lo misional, terrenos baldíos, parqueaderos, vías peatonales y vehiculares, zonas verdes, áreas dedicadas a la explotación agrícola y pecuaria de especies mayores.

Fuente: Matriz de Indicadores SUE

El área construida de la Universidad de Caldas ha mantenido un crecimiento en el periodo comprendido, siendo el periodo más significativo de crecimiento entre los años 2004 y 2005 (+27.656 metros cuadrados, +68.0%) y entre 2007 y 2008 (+3.035 metros cuadrados; 5%)

Esta universidad aumentó su infraestructura física en 68.8% entre 2003 y 2008, para un total de 27.797 nuevos metros cuadrados para uso misional.

- **Docentes en Tiempos Completos equivalentes (TCE¹) según máximo nivel de formación**

	2003		Participación (U. Caldas/SUE)	2008		Participación (U. Caldas/SUE)	Variación (2003-2008)	
	U. Caldas	SUE		U. Caldas	SUE		U. Caldas	SUE
Pregrado	140	4.961	2,8%	180	5.344	3,4%	28,3%	7,7%
Especialización	154	4.457	3,5%	151	5.318	2,8%	-2,1%	19,3%
Magister	173	5.300	3,3%	225	7.199	3,1%	30,2%	35,8%
Doctorado	22	1.245	1,8%	35	2.175	1,6%	58,8%	74,7%
Total	489	15.962	3,1%	591	20.037	2,9%	20,8%	25,5%

Fuente: SNIES - Matriz de Indicadores SUE

¹ Tiempo Completo Equivalente = (Profesores tiempo completo) + (Docentes medio tiempo/2) + (Suma Horas Cátedra Docente/18*40)



Libertad y Orden

La Universidad de Caldas ha aumentado el número de docentes tiempo completo equivalente en todos los niveles de formación, excepto los docentes con nivel de formación en especialización donde se observa un descenso.

Se destaca en esta universidad el crecimiento en el número de docentes con nivel de formación de doctorado (+ 13 docentes-doctorado; +58.8%) y magister (52 docentes-magister; 58.8%)

• **Gasto en Personal Administrativo² (Miles de pesos, base= 2008)**

	2003	2004	2005	2006	2007	2008	Variación (2003-2008)
U. Caldas	15.182.100	28.744.206	29.191.159	27.900.726	28.535.562	32.980.856	117,2%
SUE	605.045.419	787.775.396	783.730.179	827.906.617	857.706.700	756.941.854	25,1%

Fuente: Matriz de Indicadores SUE

La Universidad de Caldas ha aumentado el gasto en personal administrativo a precios del 2008 entre el 2003 y el 2008 (17.798 millones; 117.2%)

• **Aportes de la Nación:** Recursos financieros provenientes del Estado en millones de pesos (base=2008)

	2003			2008			Diferencia	Variación (2003-2008)
	Aportes*	Pensiones	TOTAL	Aportes*	Pensiones	TOTAL		
Aportes Nación - U. Caldas	51.320	12.341	63.660	48.629	12.420	61.049	-2.611	-4,10%
SUE	1.615.213	193.403	1.808.615	1.595.261	190.412	1.785.672	-22.943	-1,27%
Porcentaje U. Caldas	3,18%	6,38%	3,52%	3,05%	6,52%	3,42%	-0,10%	
Aportes Per Cápita – U. Caldas	6,34			4,81			-1,53	-24,08%
Aportes Per Cápita - SUE	5,00			3,68			-1,32	-26,39%

*Art 86 +Art 87 + Inversiones - Pensiones

Aportes per Cápita: Aportes/ Matrícula Presencial + (Matrícula a Distancia * 60%)

Fuente: Ministerio de Hacienda y Crédito Público – SNIES

La Universidad de Caldas recibe alrededor del 3% del presupuesto que la Nación asigna a las universidades públicas. En aportes per cápita para esta institución podemos ver que este valor ha decrecido en los años en consideración, siguiendo las tendencias observadas en el SUE.

² Comprende la remuneración del personal administrativo, en el se incluyen: salarios integrales, sueldos, horas extras, comisiones, viáticos, auxilio de transporte, prestaciones sociales, aportes parafiscales, bonificaciones, pensiones de jubilación y demás gastos de personal administrativo



Libertad y Orden

- **Ingresos Propios Matrícula***: Total ingresos de la institución por concepto de matrículas de pregrado y posgrado en miles de pesos (base=2008)

	2003	2004	2005	2006	2007	2008
Ingresos Propios - U. Caldas	3.448.652	4.398.100	4.656.079	4.171.956	4.793.268	5.214.803
Total Ing. Oper. U. Caldas	71.106.582	74.573.098	77.959.254	80.789.321	87.321.998	86.720.998
Participación	4,85%	5,90%	5,97%	5,16%	5,49%	6,01%

*(Ing. Oper.- Matrícula) + (Ing. Oper. - Derechos Académicos) – (Ing. Oper -Devoluciones y Descuentos en Matrícula)

Fuente: SNIES

La Universidad de Caldas ha reportado un aumento en los ingresos propios por matrícula entre el año 2006 y 2007 (+621 millones, 14.9%) y entre los años 2007 y 2008 (421 millones, 8.8%); estos ingresos representaron un 5.5% y 6.01% del total de ingresos operacionales para esta institución en el 2007 y 2008 respectivamente.

Formación

- **Programas acreditados de alta calidad con matrícula**

		2003	2004	2005	2006	2007	2008	Variación (2003-2008)
U. Caldas	Programas Acreditados de Alta Calidad	5	6	5	5	6	9	-
	Programas Pregrado*	31	34	31	30	31	31	0,00%
	Matrícula de Programas con Acreditación de Alta Calidad	2.063	2.101	807	698	2.541	3.646	76,73%
	Total Matrícula Pregrado	8.033	8.773	9.934	10.384	10.513	10.496	30,66%
	Participación de Matrícula en Programas de Alta Calidad	25,68%	23,95%	8,12%	6,72%	24,17%	34,74%	-
SUE	Programas Acreditados de Alta Calidad	81	85	104	136	199	248	206,17%
	Programas Pregrado*	1.162	1.265	1.245	1.216	1.249	1.262	8,61%
	Matrícula de Programas con Acreditación de Alta Calidad	34.401	31.743	37.284	53.352	91.423	113.055	228,64%
	Total Matrícula Pregrado	331.088	355.330	386.471	405.887	430.972	454.453	37,26%
	Participación de Matrícula en Programas de Alta Calidad	9,92%	8,54%	9,20%	12,52%	20,29%	23,82%	-

*Programas que reportaron matrícula de estudiantes en el SNIES

Fuente: SNIES - CNA

La matrícula en programas de pregrado de la Universidad de Caldas ha tenido un gran crecimiento de 2003 a 2008 (+2.463 estudiantes, 30.66%) siguiendo las tendencias a nivel nacional, lo mismo ha ocurrido en la matrícula que esta universidad reporta en sus programas de alta calidad (+1.583 estudiantes; 76.73%), lo cual representa un 34.7% del matrícula total de pregrado. Esta tendencia va de acuerdo con la tendencia del sistema SUE.



Libertad y Orden

• **Estadísticas Poblacionales**

		2003	2004	2005	2006	2007	2008	Variación (2003-2008)
U. Caldas	Primer Curso	2.271	2.496	3.257	3.169	3.640	3.020	33,0%
	Matrícula Pregrado	8.033	8.773	9.934	10.384	10.513	10.496	30,7%
	Matrícula Posgrado	244	349	306	169	218	336	37,7%
	Graduados Pregrado	1.450	1.618	1.119	1.400	1.316	1.197	-17,4%
	Graduados Posgrado	107	89	89	95	94	85	-20,6%
SUE	Primer Curso	95.813	112.528	121.912	119.067	149.966	142.613	48,8%
	Matrícula Pregrado	331.088	355.330	386.471	405.887	430.972	454.453	37,3%
	Matrícula Posgrado	15.858	16.580	19.006	20.239	19.687	20.264	27,8%
	Graduados Pregrado	39.609	40.997	38.212	36.633	43.877	43.311	9,3%
	Graduados Posgrado	6.272	6.569	6.379	7.210	8.031	7.917	26,2%

Fuente: SNIES - Observatorio Laboral para la Educación

La Universidad de Caldas muestra un incremento en las variables poblacionales entre 2003 y 2008, incrementó la matrícula pregrado (+2.463 estudiantes; 30.7%), matrícula de posgrado (+92 estudiantes; 37.7%) y el número de estudiantes de primer curso (749 estudiantes; 33.0%)

Se destaca el aumento en la matrícula de pregrado, específicamente el nivel tecnológico fue el que más incrementó (+1.323 estudiantes, 185.8%), seguido del universitario (+1.140 estudiantes; 15.6%). La matrícula de posgrado muestra un aumento para el nivel de formación en maestría (+173 estudiantes; 368.1%) y disminuyó especialización (-81 estudiantes; -41.1%)

• **Exámenes de Calidad de la Educación Superior - ECAES**

		2003	2004	2005	2006	2007	2008
U. Caldas	Estudiantes con Puntajes superiores al 75%	127	255	213	127	133	262
	Nivel de Inglés de estudiantes en B2 - ECAES					70	46
	Graduados Pregrado	1.450	1.618	1.119	1.400	1.316	1.197
	Estudiantes ECAES/Estudiantes Graduados	8,8%	15,8%	19,0%	9,1%	10,1%	21,9%
SUE	Estudiantes con Puntajes superiores al 75%	6.792	9.447	9.137	6.792	7.250	6.574
	Nivel de Inglés de estudiantes en B2 - ECAES					1.836	1.382
	Graduados Pregrado	39.609	40.997	38.212	36.633	43.877	43.311
	Estudiantes ECAES/Estudiantes Graduados	17,1%	23,0%	23,9%	18,5%	16,5%	15,2%
ECAES 75% U. Caldas/ECAES 75% SUE		1,9%	2,7%	2,3%	1,9%	1,8%	4,0%
GRADUADOS U. Caldas/GRADUADOS SUE		3,7%	3,9%	2,9%	3,8%	3,0%	2,8%

Fuente: Matriz de Indicadores SUE - Observatorio Laboral Para la Educación

El número de estudiantes que se encuentran en el cuartil superior de resultados ECAES proporcionalmente a los estudiantes graduados la Universidad de Caldas ha tenido históricamente



Libertad y Orden

gran variabilidad, se observa que en los últimos tres años este indicador ha aumentado explicado por el aumento en el número de estudiantes en el cuartil superior de resultados ECAES y la disminución en el número de graduados en el mismo periodo. Esta institución acumuló el 4.0% de los estudiantes en el cuartil más alto de las pruebas ECAES para el total del SUE en el año 2008.

Ciencia Tecnología e Innovación

- **Grupos de investigación reconocidos por Colciencias:**

En la reciente convocatoria de grupos de investigación en el año 2008, quedaron clasificados en Colciencias los siguientes grupos:

Categoría	U. Caldas	SUE	Participación (U. Caldas/SUE)
A1	2	99	2,0%
A	2	184	1,1%
B	13	442	2,9%
C	15	501	3,0%
D	25	836	3,0%
total	57	2062	2,8%

Fuente: Colciencias

La Universidad de Caldas logró 2 grupos en la categoría A1, es decir 2.0% del total de grupos tipo A1 en el SUE pertenecen a esta institución; la mayor participación de grupos de investigación de esta institución se logró en la categoría C con 15 grupos, es decir, 3.0% del total de grupos en esta categoría en el SUE.

Esta Institución reúne al 2.8% del total de grupos de investigación para el sistema SUE.

- **Número de revistas indexadas de la institución de acuerdo con las clasificaciones del Índice Bibliográfico Nacional Publindex:**

	2003	2004	2005	2006	2007	2008	Variación 2003-2008
A1	0	0	0	0	0	0	0
A2	0	0	0	0	0	0	0
B	0	0	0	1	2	4	4
C	0	0	2	4	5	4	4
Total	0	0	2	5	7	8	8

Fuente: Colciencias

El número de revistas indexadas por La Universidad de Caldas no ha presentado registro para las categorías A1 y A2; mientras que las categorías B y C presentan un aumento de cuatro revistas indexadas en el periodo comprendido.



Libertad y Orden

La Universidad de Caldas acumuló el 13.8% del total de revistas indexadas categoría C en el año 2008.

- **Número de artículos en revistas indexadas según el índice de Colciencias**

	2003	2004	2005	2006	2007	2008	Variación 2003-2008
A1	0	12	3	7	8	21	21
A2	1	8	5	3	6	7	6
B	1	9	4	8	20	13	12
C	3	34	14	40	46	37	34

Fuente: Colciencias

La Universidad de Caldas ha aumentado su producción de artículos para todas las categorías, se destaca el crecimiento en artículos clasificados A1 (+21 artículos) y A2 (+6 artículos).

Esta institución reúne el 3.2% del total de artículos en revistas indexadas en categoría A1 del SUE para el año 2008.

- **Número de patentes nacionales e internacionales y secretos industriales de la institución**

La Universidad de Caldas no muestra registro de patentes para el periodo comprendido.

Extensión

- **Docentes vinculados en el desarrollo de la extensión (TCE)**

	2003	2004	2005	2006	2007	2008
DTCE en extensión - U. Caldas	3	30	31	2	43	30
Total DTC - U. Caldas	489	515	428	598	628	591
Participación Docentes en Extensión – U. Caldas	0,7%	5,8%	7,2%	0,3%	6,8%	5,1%
DTCE en extensión - SUE	240	308	377	709	1.121	1.037
Total DTC – SUE	15.962	16.798	18.248	20.344	20.421	20.037
Participación Docentes en Extensión - SUE	1,5%	1,8%	2,1%	3,5%	5,5%	5,2%

Fuente: Matriz de Indicadores SUE

*Tiempo Completo Equivalente = (Profesores tiempo completo) + (Docentes medio tiempo/2) + (Suma Horas Cátedra Docente/18*40)

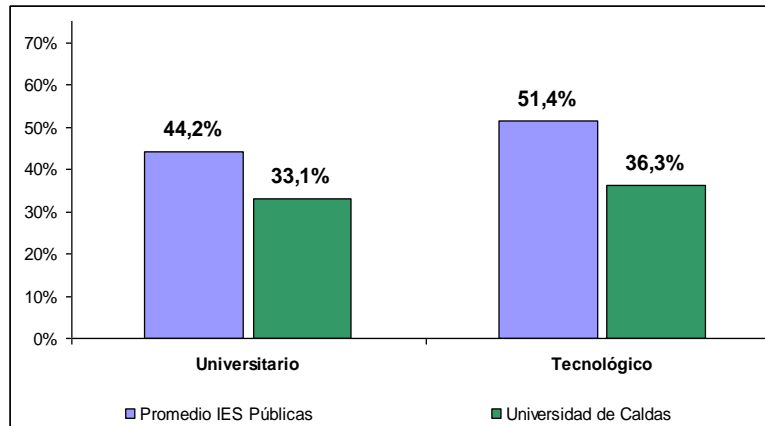
Los docentes en tiempo completo equivalente que participa en actividades de extensión aumentó para los años 2005 y 2007, proporcional al número de de docentes tiempo completo equivalente disponibles en la Universidad de Caldas, esta variable a tenido gran variabilidad en el periodo en consideración.



Libertad y Orden

Bienestar

Deserción por cohorte y nivel de formación

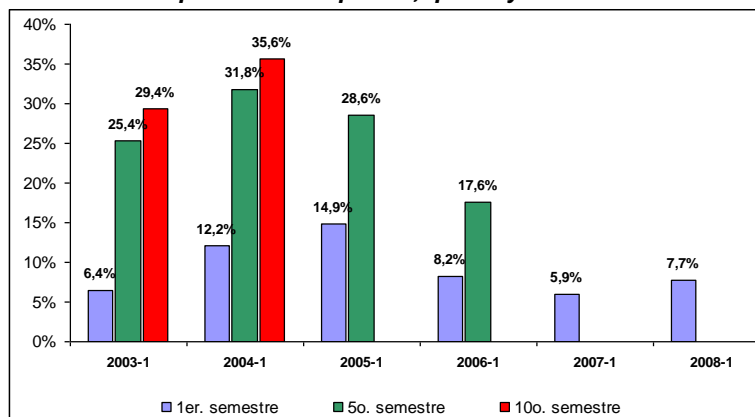


Fuente: SNIES-SPADIES, consultado en febrero de 2010.

Nota: Datos promedio a décimo semestre para universitario y a sexto semestre para tecnológico.

La deserción por cohorte en La Universidad de Caldas a nivel universitario esta 11 puntos por debajo del promedio de las IES públicas, en cuanto al nivel tecnológico la tasa de deserción (36.3%) también se encuentra por debajo del promedio de las IES públicas (51.4%).

Deserción por cohorte a primer, quinto y décimo semestre



Fuente: SNIES-SPADIES, consultado en febrero de 2010.

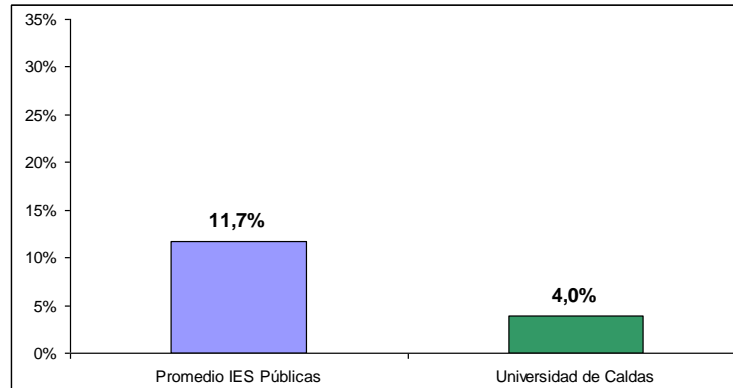
Nota: Datos para nivel universitario.

En el primer semestre la tasa de deserción varía a lo largo del tiempo, teniendo su punto más alto en 2005 con 14.9% que luego disminuye a 7.7% en el año 2008. Para el quinto semestre el comportamiento tiende a disminuir a partir del año 2004, mientras que para el décimo se incrementa y es superior al referente nacional 44.9%.



Libertad y Orden

Deserción por período (2008-2)



Fuente: SNIES-SPADIES, consultado en febrero de 2010.

Nota: Datos promedio a décimo semestre para nivel universitario.

La deserción por período en La Universidad de Caldas está por debajo del promedio de las IES públicas.

Observatorio Laboral para la Educación

- **Graduados por nivel de formación 2008:**

Nivel de formación	U. Caldas	SUE	Participación (U. Caldas / SUE)
TECNOLOGICA	419	4.757	8,81%
UNIVERSITARIA	778	38.554	2,02%
ESPECIALIZACION	57	6.766	0,84%
MAESTRIA	28	1.073	2,61%
DOCTORADO		78	0,00%

Fuente: SNIES

La mayor participación de graduados que registra esta universidad está en el nivel de tecnológico. Cerca del 9% de los graduados de las universidades que componen el SUE en el nivel tecnológico son de la Universidad de Caldas; seguido por el 2.61% del nivel de maestría.



Libertad y Orden

• **Recién graduados* – salarios de entrada - 2008:**

NIVEL DE ESTUDIO	Medidas	
	IBC*	
	U. Caldas	SUE
Promedio Total Graduados	\$ 1.207.518	\$ 1.380.063
Promedio Graduados Pregrado	\$ 1.076.842	\$ 1.194.990
TECNOLOGICA	\$ 840.446	\$ 930.317
UNIVERSITARIA	\$ 1.215.485	\$ 1.236.197
Promedio Graduados Posgrado	\$ 2.676.232	\$ 2.300.542
ESPECIALIZACION	\$ 2.724.325	\$ 2.154.350
MAESTRIA	\$ 2.534.623	\$ 2.615.423
DOCTORADO		\$ 4.701.013

Fuente- Observatorio Laboral Para La Educación

*Graduados 2007

**Corresponde al ingreso base de cotización (IBC) – Ver Notas

Los graduados de la Universidad de Caldas obtienen menores retornos que el promedio de las universidades públicas para los programas de pregrado (-\$118.148 pesos, -11.0%).

En los programas de posgrado los graduados de la Universidad de Caldas perciben mayores retornos salariales que el promedio de SUE (+375.690 pesos; 14%); sin embargo para el nivel de formación maestría se observa una tendencia diferente (-80.800; 3.2%)

Notas:

- Los resultados que se presentan provienen de la integración de la información censal de graduados suministrada directamente por las Instituciones de Educación Superior (IES) con las bases de datos de cotización al sistema general de seguridad social y del Registro Único de Aportantes (RUA) de los Ministerios de la Protección Social y de Hacienda y Crédito Público respectivamente.
- El Ingreso Base de Cotización (IBC) es la porción del salario del trabajador que se toma como base para aplicar el porcentaje de aporte respectivo al momento de realizar la cotización al Sistema General de Seguridad Social en Salud. El valor del IBC no incluye primas técnicas, salario en especie o gastos de representación.
- Los valores de IBC están a precios de 2008
- Los valores de IBC que se incluyen en el sistema de información corresponden a la información de los cotizantes dependientes que pertenecen al régimen contributivo. Es importante señalar que aunque para los trabajadores dependientes (empleados) el IBC es igual al salario mensual devengado, esta es una medida del ingreso que subestima en cierta medida el ingreso personal dado que recoge tan solo las remuneraciones laborales y no los ingresos que provienen de otras fuentes.
- El cálculo del IBC no incluye a los trabajadores independientes, ni a los graduados de programas relacionados con el sector militar o policial.