



Libertad y Orden

Universidad del Atlántico

Resumen de estadísticas 2003 - 2008

La información que incluye este resumen corresponde a la reportada por la institución de educación superior al Sistema Nacional de Información de Educación Superior – SNIES – al Observatorio Laboral para la Educación, al Sistema de Prevención y Análisis de la Deserción en Las Instituciones de Educación Superior – SPADIES - a Colciencias y al Modelo de Indicadores de Gestión del Sistema Universitario Estatal – SUE

Capacidad Disponible

- **Infraestructura Física:** área en metros cuadrados destinada para uso misional

	2003	2004	2005	2006	2007	2008	Variación (2003-2008)
Área Construida* - U. Atlántico	38.212	38.212	38.212	32.999	35.612	51.605	35,0%
Total Área Construida* - SUE	2.159.542	2.207.797	2.303.416	2.433.669	2.530.210	2.659.768	23,2%

*No incluye terrenos y bienes inmuebles en comodato o en arriendo, que sean para uso misional, áreas de protección ambiental, terrenos no dedicados a lo misional, terrenos baldíos, parqueaderos, vías peatonales y vehiculares, zonas verdes, áreas dedicadas a la explotación agrícola y pecuaria de especies mayores.

Fuente: Matriz de Indicadores SUE

El área construida de la Universidad del Atlántico ha crecido en planta física dedicada a uso misional durante el periodo comprendido, siendo el crecimiento más significativo entre los años 2007 y 2008 (+15.993 metros cuadrados, +45.0%).

La Universidad del Atlántico redujo el área construida para uso misional entre los años 2005 y 2006 (-5.213 metros cuadrados; -14%), esto debido a la ley de reestructuración 550 de 1999. Sin embargo, entre 2003 y 2008 esta universidad aumento su infraestructura física en 35.0%, para un total de 13.393 nuevos metros cuadrados para uso misional.

- **Docentes en Tiempos Completos equivalentes (TCE¹) según máximo nivel de formación**

	2003		Participación U. Atlántico/SUE	2008		Participación U. Atlántico/SUE	Variación (2003-2008)	
	U. Atlántico	SUE		U. Atlántico	SUE		U. Atlántico	SUE
Pregrado	99	4.961	2,0%	81	5.344	1,5%	-18,1%	7,7%
Especialización	155	4.457	3,5%	161	5.318	3,0%	3,4%	19,3%
Magister	196	5.300	3,7%	220	7.199	3,0%	12,2%	35,8%
Doctorado	23	1.245	1,8%	17	2.175	0,8%	-24,0%	74,7%
Total	473	15.962	3,0%	479	20.037	2,4%	1,2%	25,5%

Fuente: SNIES - Matriz de Indicadores SUE

¹ Tiempo Completo Equivalente = (Profesores tiempo completo) + (Docentes medio tiempo/2) + (Suma Horas Cátedra Docente/18*40)



Libertad y Orden

Se destaca en esta universidad el crecimiento en el número de docentes con nivel de formación de magister (+24 docente-magister; 12.0%), y especialización (+5 docentes-especialización; 3.4%); sin embargo, para el nivel de formación pregrado y doctorado el número de docentes ha disminuido (-18 docentes-pregrado; -18.1%) (-5 docentes-doctorado; 24.0%) respectivamente.

La Universidad del Atlántico muestra comportamientos atípicos a lo observado en el total del SUE.

• **Gasto en Personal Administrativo² (Miles de pesos, base= 2008)**

	2003	2004	2005	2006	2007	2008	Variación (2003-2008)
U. Atlántico	N/D	N/D	N/D	N/D	N/D	N/D	-
SUE	605.045.419	787.775.396	783.730.179	827.906.617	857.706.700	756.941.854	25,1%

Fuente: Matriz de Indicadores SUE

Nota: Se presentan inconvenientes en la información reportada de esta información en el SNIES, actualmente la institución se encuentra realizando ajustes para corregir los reportes.

• **Aportes de la Nación:** Recursos financieros provenientes del Estado en millones de pesos (base=2008)

	2003			2008			Diferencia	Variación (2003-2008)
	Aportes*	Pensiones	TOTAL	Aportes*	Pensiones	TOTAL		
Aportes Nación - U. Atlántico	76.187	-	76.187	72.446	-	72.446	-3.741	-4,91%
SUE	1.615.213	193.403	1.808.615	1.595.261	190.412	1.785.672	-22.943	-1,27%
Porcentaje U. Atlántico	4,72%	0,00%	4,21%	4,54%	0,00%	4,06%	-0,16%	
Aportes Per Cápita - U. Atlántico	7,69			5,86			-1,83	-23,80%
Aportes Per Cápita - SUE	5,00			3,68			-1,32	-26,39%

*Art 86 +Art 87 + Inversiones - Pensiones

Aportes per Cápita: Aportes/ Matrícula Presencial + (Matrícula a Distancia * 60%)

Fuente: Ministerio de Hacienda y Crédito Público - SNIES

La Universidad del Atlántico recibe alrededor de cuatro puntos porcentuales del presupuesto que la Nación asigna a las Universidades Públicas de SUE. En aportes per cápita para la Universidad del Atlántico podemos ver que este valor ha disminuido en los años en consideración, siguiendo las tendencias observadas en el total del SUE.

² Comprende la remuneración del personal administrativo, en el se incluyen: salarios integrales, sueldos, horas extras, comisiones, viáticos, auxilio de transporte, prestaciones sociales, aportes parafiscales, bonificaciones, pensiones de jubilación y demás gastos de personal administrativo



Libertad y Orden

- **Ingresos Propios Matrícula***: Total ingresos de la institución por concepto de matrículas de pregrado y posgrado en miles de pesos (base=2008)

	2003	2004	2005	2006	2007	2008
Ingresos Propios - U. Atlántico	3.106.737	6.208.878	9.266.042	6.100.353	6.896.982	5.261.846
Total Ing. Oper. U. Atlántico	106.948.457	87.558.343	100.080.495	107.261.737	109.569.548	92.222.364
Participación	2,90%	7,09%	9,26%	5,69%	6,29%	5,71%

*(Ing. Oper.- Matrícula) + (Ing. Oper. - Derechos Académicos) – (Ing. Oper -Devoluciones y Descuentos en Matrícula)

Fuente: SNIES

La Universidad del Atlántico ha reportado una disminución en los ingresos propios por matrícula entre el 2004 y el 2008 (-3.226 millones; -12.6%); se destaca la disminución en los ingresos por matrícula entre el año 2006 y 2007 (-6.440 millones, -23,6%),

Los ingresos operacionales por matrícula representaron en el total de ingresos operacionales 4.32% en el año 2007 y 4.88% en el 2008.

Formación

- **Programas acreditados de alta calidad con matrícula**

		2003	2004	2005	2006	2007	2008	Variación (2003-2008)
U. Atlántico	Programas Acreditados de Alta Calidad	0	0	0	0	0	0	-
	Programas Pregrado*	32	37	37	37	34	34	6,25%
	Matrícula de Programas con Acreditación de Alta Calidad	0	0	0	0	0	0	-
	Total Matrícula Pregrado	9.792	10.489	11.973	12.523	12.394	12.190	24,49%
	Participación de Matrícula en Programas de Alta Calidad	0,00%	0,00%	0,00%	0,00%	0,00%	0,00%	-
SUE	Programas Acreditados de Alta Calidad	81	85	104	136	199	248	206,17%
	Programas Pregrado*	1.162	1.265	1.245	1.216	1.249	1.262	8,61%
	Matrícula de Programas con Acreditación de Alta Calidad	34.401	31.743	37.284	53.352	91.423	113.055	228,64%
	Total Matrícula Pregrado	331.088	355.330	386.471	405.887	430.972	454.453	37,26%
	Participación de Matrícula en Programas de Alta Calidad	9,92%	8,54%	9,20%	12,52%	20,29%	23,82%	-

*Programas que reportaron matrícula de estudiantes en el SNIES

Fuente: SNIES - CNA

La Universidad del Atlántico no presenta programas de Alta calidad.



Libertad y Orden

- Estadísticas Poblacionales

		2003	2004	2005	2006	2007	2008	Variación (2003-2008)
U. Atlántico	Primer Curso	1.667	3.456	3.788	3.627	2.707	4.218	153,0%
	Matrícula Pregrado	9.792	10.489	11.973	12.523	12.394	12.190	24,5%
	Matrícula Posgrado	147	194	293	226	0	196	33,3%
	Graduados Pregrado	873	622	1.567	405	1.157	1.164	33,3%
	Graduados Posgrado	40	0	0	0	0	0	-100,0%
SUE	Primer Curso	95.813	112.528	121.912	119.067	149.966	142.613	48,8%
	Matrícula Pregrado	331.088	355.330	386.471	405.887	430.972	454.453	37,3%
	Matrícula Posgrado	15.858	16.580	19.006	20.239	19.687	20.264	27,8%
	Graduados Pregrado	39.609	40.997	38.212	36.633	43.877	43.311	9,3%
	Graduados Posgrado	6.272	6.569	6.379	7.210	8.031	7.917	26,2%

Fuente: SNIES - Observatorio Laboral para la Educación

La Universidad del Atlántico muestra tendencias de crecimiento en la matrícula para posgrado (+49 estudiantes; +33.3%) y en la matrícula para pregrado (+2.398 estudiantes; 24.5%)

Para la Universidad del Atlántico en matrícula de pregrado por nivel de formación, el universitario aumentó (+2.398 estudiantes, 24.5%); para matrícula de posgrado por nivel de formación aumentaron especialización (+38 estudiantes; 25.9%) y maestría de 0 estudiantes en 2003 a 11 estudiantes en 2008

- Exámenes de Calidad de la Educación Superior - ECAES

		2003	2004	2005	2006	2007	2008
U. Atlántico	Estudiantes con Puntajes superiores al 75%	122	495	272	122	160	131
	Nivel de Inglés de estudiantes en B2 - ECAES					61	52
	Graduados Pregrado	873	622	1.567	405	1.157	1.164
	Estudiantes ECAES/Estudiantes Graduados	14,0%	79,6%	17,4%	30,1%	13,8%	11,3%
SUE	Estudiantes con Puntajes superiores al 75%	6.792	9.447	9.137	6.792	7.250	6.574
	Nivel de Inglés de estudiantes en B2 - ECAES					1.836	1.382
	Graduados Pregrado	39.609	40.997	38.212	36.633	43.877	43.311
	Estudiantes ECAES/Estudiantes Graduados	17,1%	23,0%	23,9%	18,5%	16,5%	15,2%
ECAES 75% U. Atlántico/ECAES 75% SUE		1,8%	5,2%	3,0%	1,8%	2,2%	2,0%
GRADUADOS U. Atlántico /GRADUADOS SUE		2,2%	1,5%	4,1%	1,1%	2,6%	2,7%

Fuente: Matriz de Indicadores SUE - Observatorio Laboral Para Educación



Libertad y Orden

El número de estudiantes que se encuentran en el cuartil superior de resultados ECAES proporcionalmente a los estudiantes graduados la Universidad del Atlántico ha tenido gran variabilidad en el periodo comprendido; sin embargo, en los últimos dos años se ha visto un aumento en el número de estudiantes en el cuartil superior de los resultados ECAES. Esta institución acumuló el 2.0% de los estudiantes en el cuartil más alto de las pruebas ECAES para el total del SUE en el año 2008.

Ciencia Tecnología e Innovación

- **Grupos de investigación reconocidos por Colciencias:**

En la reciente convocatoria de grupos de investigación en 2008, quedaron clasificados en Colciencias los siguientes grupos:

Categoría	U. Atlántico	SUE	Participación U. Atlántico/SUE
A1	0	99	0,0%
A	1	184	0,5%
B	9	442	2,0%
C	19	501	3,8%
D	28	836	3,3%
total	57	2062	2,8%

Fuente: Colciencias

La Universidad del Atlántico logró 1 grupo en la categoría A, es decir 0.5% del total de grupos tipo A en el SUE pertenecen a esta institución. La mayor participación de grupos de investigación que pertenecen a esta institución fue en la categoría C (3.8%)

Esta Institución reúne al 2.8% del total de grupos de investigación para el sistema SUE.

- **Número de revistas indexadas de la institución de acuerdo con las clasificaciones del Índice Bibliográfico Nacional Publindex:**

	2003	2004	2005	2006	2007	2008	Variación 2003-2008
A1	0	0	0	0	0	0	0
A2	0	0	0	0	0	0	0
B	0	0	0	0	0	0	0
C	0	0	0	0	0	2	2
TOTAL	0	0	0	0	0	2	2

Fuente: Colciencias

La Universidad del Atlántico no muestra registro de revistas en las categorías A1, A2 y B



Libertad y Orden

Esta institución logró una mayor participación (3.2%) en revistas indexadas es en la categoría tipo C para el año 2008

- **Número de artículos en revistas indexadas según el índice de Colciencias**

	2003	2004	2005	2006	2007	2008	Variación 2003-2008
A1	0	0	0	0	6	2	2
A2	0	0	1	0	0	2	2
B	0	0	3	0	0	5	5
C	0	5	1	0	17	15	15

Fuente: Colciencias

La Universidad del Atlántico ha sobresalido por aumentar la cantidad y calidad de artículos en revistas indexadas, sobresale la clasificación de artículos tipo A1 (+2 artículos) y A2 (+2 artículos).

Esta institución reúne el 1,4% del total de artículos en revistas indexadas en categoría B del SUE para el año 2008.

- **Número de patentes nacionales e internacionales y secretos industriales de la institución**

La Universidad del Atlántico no muestra registro en patentes nacionales e internacionales y secretos industriales en el periodo comprendido.

Extensión

- **Docentes vinculados en el desarrollo de la extensión (TCE)***

	2003	2004	2005	2006	2007	2008
DTCE en extensión - U. Atlántico	0	2	0	9	0	14
Total DTC - U. Atlántico	473	465	430	429	482	479
Participación Docentes en Extensión – U. Atlántico	0,0%	0,5%	0,0%	2,2%	0,0%	2,8%
DTCE en extensión - SUE	240	308	377	709	1.121	1.037
Total DTC – SUE	15.962	16.798	18.248	20.344	20.421	20.037
Participación Docentes en Extensión - SUE	1,5%	1,8%	2,1%	3,5%	5,5%	5,2%

Fuente: Matriz de Indicadores SUE

*Tiempo Completo Equivalente = (Profesores tiempo completo) + (Docentes medio tiempo/2) + (Suma Horas Cátedra Docente/18*40)

El número de docentes en tiempo completo equivalente que participa en actividades de extensión proporcional al número de docentes tiempo completo equivalente disponibles en la Universidad del Atlántico ha presentado una gran variación desde el 2003 hasta el 2008.

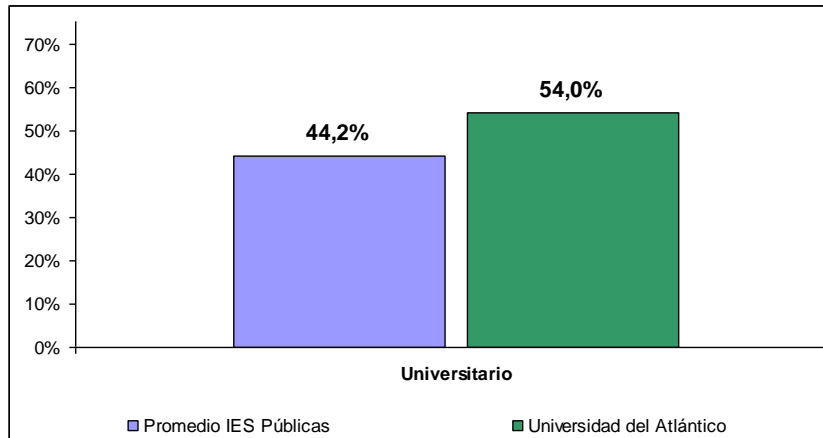


Libertad y Orden

Para el año 2008 se hubo un aumento en el número de docentes dedicados a actividades de extensión para esta institución.

Bienestar

Deserción por cohorte y nivel de formación

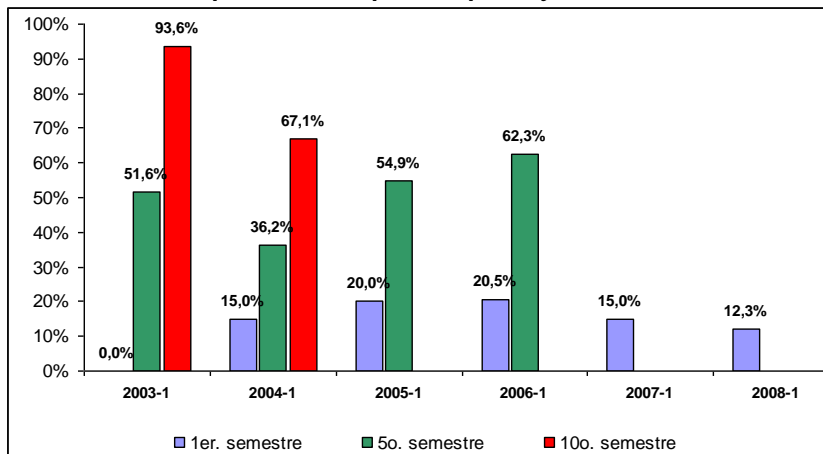


Fuente: SNIES-SPADIES, consultado en febrero de 2010.

Nota: Datos promedio a décimo semestre.

La deserción por cohorte en La Universidad del Atlántico a nivel universitario esta 10 puntos por encima al de las IES públicas.

Deserción por cohorte a primer, quinto y décimo semestre



Fuente: SNIES-SPADIES, consultado en febrero de 2010.

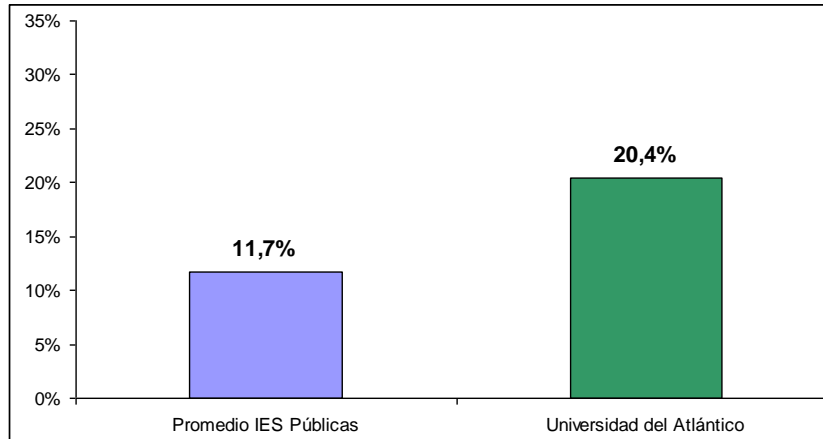
Nota: Datos para nivel universitario.

A primer semestre se observa un comportamiento discreto que disminuye a 12.3% en 2008, para el quinto semestre la tasa presenta un aumento hasta llegar a 62.3% en 2006. Del dato a décimo semestre, se puede decir que el valor es superior al referente universitario nacional de 44,9%.



Libertad y Orden

Deserción por período (2008-2)



Fuente: SNIES-SPADIES, consultado en febrero de 2010.

Nota: Datos promedio a décimo semestre para nivel universitario.

La deserción por período en La Universidad del Atlántico está por encima del promedio de las IES públicas.

Observatorio Laboral para la Educación

- **Graduados por nivel de formación 2008:**

Nivel de formación	U. Atlántico	SUE	Participación (U. Atlántico / SUE)
Tecnológica		4.757	0,00%
Universitaria	1.164	38.554	3,02%
Especialización		6.766	0,00%
Maestría		1.073	0,00%
Doctorado		78	0,00%
TOTAL	1.164	51.228	2,27%

Fuente: Observatorio Laboral Para La Educación

La única participación de graduados en esta universidad se registra en los programas de pregrado-universitario. El 3.02% de los graduados de las universidades que componen el SUE en el nivel especialización son de la Universidad del Atlántico.



Libertad y Orden

• **Recién graduados* – salarios de entrada - 2008:**

NIVEL DE ESTUDIO	Medidas	
	IBC*	
	U. Atlántico	SUE
Promedio Total Graduados	\$ 1.086.136	\$ 1.380.063
Promedio Graduados Pregrado	\$ 1.086.136	\$ 1.194.990
TECNOLOGICA		\$ 930.317
UNIVERSITARIA	\$ 1.086.136	\$ 1.236.197
Promedio Graduados Posgrado		\$ 2.300.542
ESPECIALIZACION		\$ 2.154.350
MAESTRIA		\$ 2.615.423
DOCTORADO		\$ 4.701.013

Fuente- Observatorio Laboral Para La Educación

*Graduados 2007

**Corresponde al ingreso base de cotización (IBC) – Ver Notas

Los graduados de la Universidad del Atlántico obtienen menores retornos que el promedio de las universidades públicas para los programas de pregrado (\$-150.061 pesos, -13.8%). Esta universidad todavía no reporta graduados para los niveles de formación superiores.

Notas:

- Los resultados que se presentan provienen de la integración de la información censal de graduados suministrada directamente por las Instituciones de Educación Superior (IES) con las bases de datos de cotización al sistema general de seguridad social y del Registro Único de Aportantes (RUA) de los Ministerios de la Protección Social y de Hacienda y Crédito Público respectivamente.
- El Ingreso Base de Cotización (IBC) es la porción del salario del trabajador que se toma como base para aplicar el porcentaje de aporte respectivo al momento de realizar la cotización al Sistema General de Seguridad Social en Salud. El valor del IBC no incluye primas técnicas, salario en especie o gastos de representación.
- Los valores de IBC están a precios de 2008
- Los valores de IBC que se incluyen en el sistema de información corresponden a la información de los cotizantes dependientes que pertenecen al régimen contributivo. Es importante señalar que aunque para los trabajadores dependientes (empleados) el IBC es igual al salario mensual devengado, esta es una medida del ingreso que subestima en cierta medida el ingreso personal dado que recoge tan solo las remuneraciones laborales y no los ingresos que provienen de otras fuentes.
- El cálculo del IBC no incluye a los trabajadores independientes, ni a los graduados de programas relacionados con el sector militar o policial.