



Universidad de Antioquia

Resumen de estadísticas 2003 - 2008

La información que incluye este resumen corresponde a la reportada por la institución de educación superior al Sistema Nacional de Información de Educación Superior – SNIES – al Observatorio Laboral para la Educación, al Sistema de Prevención y Análisis de la Deserción en Las Instituciones de Educación Superior – SPADIES - a Colciencias y al Modelo de Indicadores de Gestión del Sistema Universitario Estatal – SUE

Capacidad Disponible

- **Infraestructura Física:** área en metros cuadrados destinada para uso misional

	2003	2004	2005	2006	2007	2008	Variación (2003-2008)
Área Construida* - UDEA	179.232	179.232	179.232	179.232	179.232	179.232	0,0%
Total Área Construida* - SUE	2.159.542	2.207.797	2.303.416	2.433.669	2.530.210	2.659.768	23,2%

*No incluye terrenos y bienes inmuebles en comodato o en arriendo, que sean para uso misional, áreas de protección ambiental, terrenos no dedicados a lo misional, terrenos baldíos, parqueaderos, vías peatonales y vehiculares, zonas verdes, áreas dedicadas a la explotación agrícola y pecuaria de especies mayores.

Fuente: Matriz de Indicadores SUE

El área construida destinada para uso misional de la Universidad de Antioquia no cambió en el periodo analizado.

- **Docentes en Tiempos Completos equivalentes (TCE¹) según máximo nivel de formación**

	2003			2008			Variación (2003-2008)	
	UDEA	SUE	Participación UDEA/SUE	UDEA	SUE	Participación UDEA/SUE	UDEA	SUE
Pregrado	609	4.961	12,3%	897	5.344	16,8%	47,4%	7,7%
Especialización	279	4.457	6,3%	432	5.318	8,1%	54,5%	19,3%
Magister	459	5.300	8,7%	963	7.199	13,4%	110,0%	35,8%
Doctorado	225	1.245	18,1%	350	2.175	16,1%	55,8%	74,7%
Total	1.572	15.962	9,8%	2.643	20.037	13,2%	68,2%	25,5%

Fuente: SNIES - Matriz de Indicadores SUE

La Universidad de Antioquia ha aumentado el número de docentes tiempo completo equivalente en todos los niveles de formación (+1.071 docentes; 68,2%).

Se destaca en esta universidad el crecimiento en número de docentes con nivel de formación de doctorado (+125 docentes-doctorado;+55.8%), magister (+505 docente-magister; 110,0%),

¹ Tiempo Completo Equivalente = (Profesores tiempo completo) + (Docentes medio tiempo/2) + (Suma Horas Cátedra Docente/18*40)



Libertad y Orden

especialización (+152 docentes-especialización; 54,5%), y pregrado (289 docentes- pregrado; 47,4%),

• **Gasto en Personal Administrativo² (Miles de pesos, base= 2008)**

	2003	2004	2005	2006	2007	2008	Variación (2003-2008)
UDEA	128.785.172	128.780.729	156.964.495	161.066.807	121.409.033	91.551.709	-28,9%
SUE	605.045.419	787.775.396	783.730.179	827.906.617	857.706.700	756.941.854	25,1%

Fuente: Matriz de Indicadores SUE

La Universidad de Antioquia ha disminuido el gasto en personal administrativo a precios del 2008 en el periodo comprendido (37.233 millones; -28.9%).

- **Aportes de la Nación:** Recursos financieros provenientes del Estado en millones de pesos (base=2008)

	2003			2008			Diferencia	Variación (2003-2008)
	Aportes*	Pensiones	TOTAL	Aportes*	Pensiones	TOTAL		
Aportes Nación - UDEA	184.436	-	184.436	181.312	-	181.312	-3.124	-1,69%
SUE	1.615.213	193.403	1.808.615	1.595.261	190.412	1.785.672	-22.943	-1,27%
Porcentaje UDEA	11,42%	0,00%	10,20%	11,37%	0,00%	10,15%	-0,04%	
Aportes Per Cápita - UDEA	6,56			5,11			-1,45	-22,13%
Aportes Per Cápita - SUE	5,00			3,68			-1,32	-26,39%

*Art 86 +Art 87 + Inversiones - Pensiones

Aportes per Cápita: Aportes/ Matrícula Presencial + (Matrícula a Distancia * 60%)

Fuente: Ministerio de Hacienda y Crédito Público – SNIES

La Universidad de Antioquia recibe alrededor de once puntos porcentuales del presupuesto que la Nación asigna a las Universidades Públicas de SUE. En aportes per cápita para la Universidad de Antioquia podemos ver que este valor ha disminuido en los años en consideración, siguiendo las tendencias observadas en el total del SUE.

- **Ingresos Propios Matrícula*:** Total ingresos de la institución por concepto de matrículas de pregrado y posgrado en miles de pesos (base=2008)

	2003	2004	2005	2006	2007	2008
Ingresos Propios - UDEA	N/D	25.542.207	25.727.723	27.325.451	20.885.391	22.315.755
Total Ing. Oper. UDEA	0	376.690.849	491.171.502	487.423.476	483.631.778	457.733.504
Participación	-	6,78%	5,24%	5,61%	4,32%	4,88%

*(Ing. Oper.- Matrícula) + (Ing. Oper. - Derechos Académicos) – (Ing. Oper -Devoluciones y Descuentos en Matrícula)

Fuente: SNIES

² Comprende la remuneración del personal administrativo, en el se incluyen: salarios integrales, sueldos, horas extras, comisiones, viáticos, auxilio de transporte, prestaciones sociales, aportes parafiscales, bonificaciones, pensiones de jubilación y demás gastos de personal administrativo



Libertad y Orden

La Universidad de Antioquia ha reportado un aumento en los ingresos propios por matrícula entre el 2003 y el 2008 (2.155 millones; 69.4%); se destaca la disminución en los ingresos por matrícula entre el año 2005 y 2006 (-3.165 millones, -34,2%),

Los ingresos operacionales por matrícula representaron en el total de ingresos operacionales 4.32% en el año 2007 y 4.88% en el 2008.

Formación

- Programas acreditados de alta calidad con matrícula**

		2003	2004	2005	2006	2007	2008	Variación (2003-2008)
UDEA	Programas Acreditados de Alta Calidad	27	26	25	25	35	44	-
	Programas Pregrado*	103	110	125	140	171	186	80,58%
	Matrícula de Programas con Acreditación de Alta Calidad	13.068	12.276	11.374	9.761	16.103	21.068	61,22%
	Total Matrícula Pregrado	26.888	29.876	31.816	32.631	33.783	33.679	25,26%
	Participación de Matrícula en Programas de Alta Calidad	48,60%	41,09%	35,75%	29,91%	47,67%	62,56%	-
SUE	Programas Acreditados de Alta Calidad	81	85	104	136	199	248	206,17%
	Programas Pregrado*	1.162	1.265	1.245	1.216	1.249	1.262	8,61%
	Matrícula de Programas con Acreditación de Alta Calidad	34.401	31.743	37.284	53.352	91.423	113.055	228,64%
	Total Matrícula Pregrado	331.088	355.330	386.471	405.887	430.972	454.453	37,26%
	Participación de Matrícula en Programas de Alta Calidad	9,92%	8,54%	9,20%	12,52%	20,29%	23,82%	-

*Programas que reportaron matrícula de estudiantes en el SNIES

Fuente: SNIES - CNA

La Universidad de Antioquia aumentando el número de programas de alta calidad, y respectivamente la matrícula la matrícula en ellos (+8.000 estudiantes; 61.2%), la cual representó el 62.5% del total de la matrícula de programas de pregrado en el año 2008.



Libertad y Orden

• **Estadísticas Poblacionales**

		2003	2004	2005	2006	2007	2008	Variación (2003-2008)
UDEA	Primer Curso	7.461	7.951	8.467	7.767	9.184	9.498	27,3%
	Matrícula Pregrado	26.888	29.876	31.816	32.631	33.783	33.679	25,3%
	Matrícula Posgrado	1.385	1.532	1.592	2.007	1.791	2.006	44,8%
	Graduados Pregrado	2.683	2.484	2.726	3.156	3.634	4.239	58,0%
	Graduados Posgrado	521	554	580	822	651	787	51,1%
SUE	Primer Curso	95.813	112.528	121.912	119.067	149.966	142.613	48,8%
	Matrícula Pregrado	331.088	355.330	386.471	405.887	430.972	454.453	37,3%
	Matrícula Posgrado	15.858	16.580	19.006	20.239	19.687	20.264	27,8%
	Graduados Pregrado	39.609	40.997	38.212	36.633	43.877	43.311	9,3%
	Graduados Posgrado	6.272	6.569	6.379	7.210	8.031	7.917	26,2%

Fuente: SNIES - Observatorio Laboral para la Educación

La Universidad de Antioquia muestra tendencias de aumento en estudiantes de primer curso (2.037 estudiantes; 27.3%), la matrícula de programas de pregrado (6.791 estudiantes; 25.3%), la matrícula para programas de posgrado (621 estudiantes; 44.8%), graduados de pregrado (+1.556 graduados; 58.0%) y los graduados de posgrado (+266 graduados; 51.1%).

Para la Universidad de Antioquia en matrícula de pregrado por nivel de formación, el universitario ha aumentado (+6.283 estudiantes, 24.6%) y el nivel tecnológico (+508 estudiantes; 38.7%).

El reporte de matrícula de posgrado muestra que en la Universidad de Antioquia aumentó en programas de especialización (+70 estudiantes; 7.5%), maestría (+362 estudiantes; 94.3%) y doctorado (+189 estudiantes; 286.4%).

• **Exámenes de Calidad de la Educación Superior - ECAES**

		2003	2004	2005	2006	2007	2008
UDEA	Estudiantes con Puntajes superiores al 75%	511	862	1022	511	1039	1125
	Nivel de Inglés de estudiantes en B2 - ECAES					61	52
	Graduados Pregrado	2.683	2.484	2.726	3.156	3.634	4.239
	Estudiantes ECAES/Estudiantes Graduados	19,0%	34,7%	37,5%	16,2%	28,6%	26,5%
SUE	Estudiantes con Puntajes superiores al 75%	6.792	9.447	9.137	6.792	7.250	6.574
	Nivel de Inglés de estudiantes en B2 - ECAES					1.836	1.382
	Graduados Pregrado	39.609	40.997	38.212	36.633	43.877	43.311
	Estudiantes ECAES/Estudiantes Graduados	17,1%	23,0%	23,9%	18,5%	16,5%	15,2%
ECAES 75% UDEA/ECAES 75% SUE		7,5%	9,1%	11,2%	7,5%	14,3%	17,1%
GRADUADOS UDEA/GRADUADOS SUE		6,8%	6,1%	7,1%	8,6%	8,3%	9,8%

Fuente: Matriz de Indicadores SUE - Observatorio Laboral Para la Educación



Libertad y Orden

El número de estudiantes que se encuentran en el cuartil superior de resultados ECAES proporcionalmente a los estudiantes graduados la Universidad de Antioquia presentó un punto bajo año 2006 debido a la disminución del número de estudiantes en los mejores resultados de las pruebas ECAES; comparado con el total del SUE esta institución presenta resultados por encima del total de estudiantes que pertenecen al sistema. Esta institución acumuló el 17.1% de los estudiantes en el cuartil más alto de las pruebas ECAES para el total del SUE en el año 2008.

Ciencia Tecnología e Innovación

- **Grupos de investigación reconocidos por Colciencias:**

En la reciente convocatoria de grupos de investigación en el año 2008, quedaron clasificados en Colciencias los siguientes grupos:

Categoría	UDEA	SUE	Participación UDEA/SUE
A1	30	99	30,3%
A	28	184	15,2%
B	53	442	12,0%
C	44	501	8,8%
D	57	836	6,8%
total	212	2062	10,3%

Fuente: Colciencias

La Universidad de Antioquia logró 30 grupos en la categoría A1, es decir 30.3% del total de grupos tipo A1 en el SUE pertenecen a esta institución.

Esta Institución reúne al 10.3% del total de grupos de investigación para el sistema SUE.

- **Número de revistas indexadas de la institución de acuerdo con las clasificaciones del Índice Bibliográfico Nacional Publindex:**

	2003	2004	2005	2006	2007	2008	Variación 2003-2008
A1	0	0	0	0	0	3	3
A2	1	1	0	0	5	5	4
B	2	3	8	9	4	6	4
C	11	10	10	10	9	6	-5
TOTAL	14	14	18	19	18	20	6

Fuente: Colciencias

La Universidad de Antioquia ha aumentado la calidad y la cantidad de revistas indexadas; sobresale la clasificación de revistas A1 (+3 revistas) y A2 (+4 revistas)



Libertad y Orden

Esta institución logró una mayor participación (42.9%) en revistas indexadas es en la categoría tipo A1 para el año 2008

• **Número de artículos en revistas indexadas según el índice de Colciencias**

	2003	2004	2005	2006	2007	2008	Variación 2003-2008
A1	19	74	146	135	162	210	191
A2	6	77	52	69	95	163	157
B	23	62	54	148	105	71	48
C	29	215	191	225	148	158	129

Fuente: Colciencias

La Universidad de Antioquia ha sobresalido por aumentar la cantidad y calidad de artículos en revistas indexadas, sobresale la clasificación de artículos tipo A1 (+191 artículos) y A2 (+157 artículos).

Esta institución reúne el 32,3% del total de artículos en revistas indexadas en categoría A1 del SUE para el año 2008.

• **Número de patentes nacionales e internacionales y secretos industriales de la institución**

	2003	2004	2005	2006	2007	2008	Variación 2003-2008
Patentes	0	0	0	2	2	3	3

Fuente: Colciencias

La Universidad de Antioquia muestra aumento de su producción científica medida por el número de patentes dentro del periodo comprendido.

Extensión

• **Docentes vinculados en el desarrollo de la extensión (TCE)***

	2003	2004	2005	2006	2007	2008
DTCE en extensión - UDEA	16	22	32	225	397	317
Total DTC - UDEA	1.572	1.790	1.960	2.171	2.274	2.643
Participación Docentes en Extensión – UDEA	1,0%	1,2%	1,6%	10,4%	17,5%	12,0%
DTCE en extensión - SUE	240	308	377	709	1.121	1.037
Total DTC – SUE	15.962	16.798	18.248	20.344	20.421	20.037
Participación Docentes en Extensión - SUE	1,5%	1,8%	2,1%	3,5%	5,5%	5,2%

Fuente: Matriz de Indicadores SUE

*Tiempo Completo Equivalente = (Profesores tiempo completo) + (Docentes medio tiempo/2) + (Suma Horas Cátedra Docente/18*40)

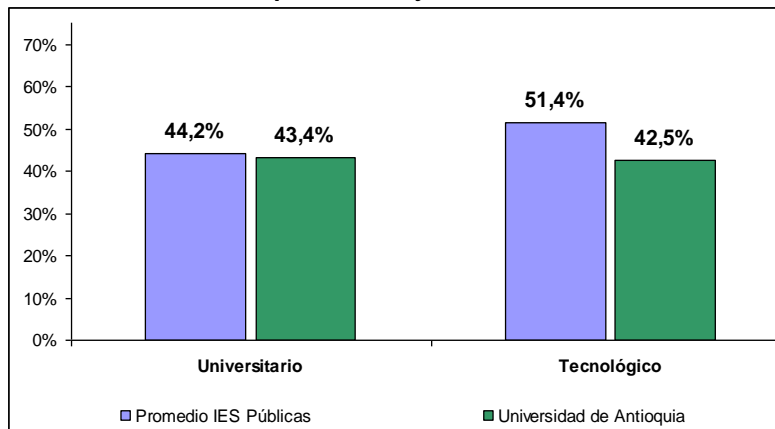


Libertad y Orden

El número de docentes en tiempo completo equivalente que participa en actividades de extensión proporcional al número de docentes tiempo completo equivalente disponibles en la Universidad de Antioquia ha crecido en el periodo en consideración debido al aumento del número de docentes en actividades de extensión; comparado con el total del SUE, esta institución esta por encima del promedio del sistema.

Bienestar

Deserción por cohorte y nivel de formación

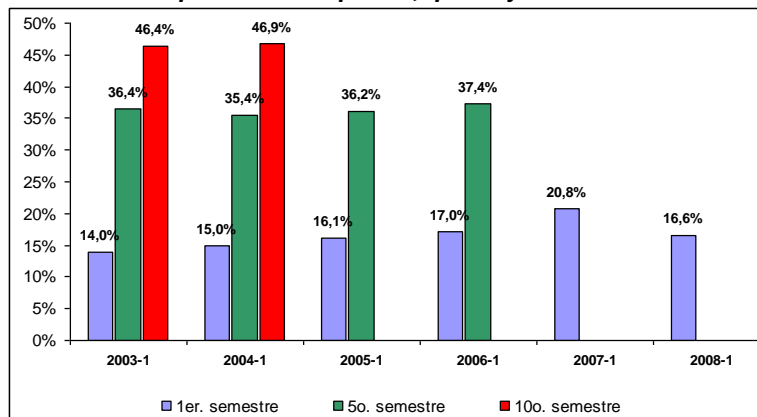


Fuente: SNIES-SPADIES, consultado en febrero de 2010.

Nota: Datos promedio a décimo semestre para universitario y a sexto semestre para tecnológico.

La deserción por cohorte en La Universidad de Antioquia a nivel universitario esta 1 punto por debajo del promedio de las IES públicas, en cuanto al nivel tecnológico la tasa de deserción (42.5%) también se encuentra por debajo del promedio de las IES públicas (51.4%).

Deserción por cohorte a primer, quinto y décimo semestre



Fuente: SNIES-SPADIES, consultado en febrero de 2010.

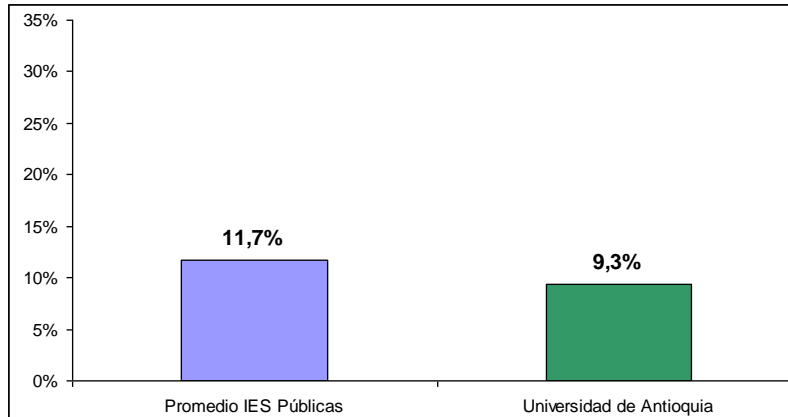
Nota: Datos para nivel universitario.



Libertad y Orden

En dos de los puntos de referencia (a primer y quinto semestre), se observa un comportamiento discreto, siendo 37.4 para el quinto semestre en 2006 y 16.6% para el primer semestre en 2008.

Deserción por período (2008-2)



Fuente: SNIES-SPADIES, consultado en febrero de 2010.

Nota: Datos promedio a décimo semestre para nivel universitario.

La deserción por período en La Universidad de Antioquia está por debajo del promedio de las IES públicas.

Observatorio Laboral para la Educación

- **Graduados por nivel de formación 2008:**

Nivel de formación	UDEA	SUE	Participación (UDEA / SUE)
Tecnológica	460	4.757	9,67%
Universitaria	3.779	38.554	9,80%
Especialización	591	6.766	8,73%
Maestría	177	1.073	16,50%
Doctorado	19	78	24,36%
TOTAL	5.026	51.228	9,81%

Fuente: Observatorio Laboral Para La Educación

La mayor participación de graduados que registra esta universidad está en el nivel doctorado. El 24.3% de los graduados de las universidades que componen el SUE en el nivel de doctorado son de la Universidad de Antioquia, seguido por el 16.5% del nivel de formación maestría.



Libertad y Orden

• **Recién graduados* – salarios de entrada - 2008:**

NIVEL DE ESTUDIO	Medidas	
	IBC*	
NIVEL DE FORMACION	UDEA	SUE
Promedio Total Graduados	\$ 1.480.545	\$ 1.380.063
Promedio Graduados Pregrado	\$ 1.296.933	\$ 1.194.990
TECNOLOGICA	\$ 914.426	\$ 930.317
UNIVERSITARIA	\$ 1.323.202	\$ 1.236.197
Promedio Graduados Posgrado	\$ 2.483.348	\$ 2.300.542
ESPECIALIZACION	\$ 2.424.864	\$ 2.154.350
MAESTRIA	\$ 2.366.947	\$ 2.615.423
DOCTORADO	\$ 4.733.571	\$ 4.701.013

Fuente- Observatorio Laboral Para La Educación

*Graduados 2007

**Corresponde al ingreso base de cotización (IBC) – Ver Notas

Los graduados de la Universidad de Antioquia obtienen mayores retornos que el promedio de las universidades públicas para los programas de pregrado (\$101.943 pesos, 7.9%); y posgrado (\$182.806 pesos; 7.4%)

La mayor diferencia salarial de graduados de la Universidad de Antioquia con respecto a los graduados del total de SUE es en el nivel de formación de especialización (+\$270.514 pesos; 11.2%)

Notas:

- Los resultados que se presentan provienen de la integración de la información censal de graduados suministrada directamente por las Instituciones de Educación Superior (IES) con las bases de datos de cotización al sistema general de seguridad social y del Registro Único de Aportantes (RUA) de los Ministerios de la Protección Social y de Hacienda y Crédito Público respectivamente.
- El Ingreso Base de Cotización (IBC) es la porción del salario del trabajador que se toma como base para aplicar el porcentaje de aporte respectivo al momento de realizar la cotización al Sistema General de Seguridad Social en Salud. El valor del IBC no incluye primas técnicas, salario en especie o gastos de representación.
- Los valores de IBC están a precios de 2008
- Los valores de IBC que se incluyen en el sistema de información corresponden a la información de los cotizantes dependientes que pertenecen al régimen contributivo. Es importante señalar que aunque para los trabajadores dependientes (empleados) el IBC es igual al salario mensual devengado, esta es una medida del ingreso que subestima en cierta medida el ingreso personal dado que recoge tan solo las remuneraciones laborales y no los ingresos que provienen de otras fuentes.
- El cálculo del IBC no incluye a los trabajadores independientes, ni a los graduados de programas relacionados con el sector militar o policial.