



Libertad y Orden

Universidad de la Amazonía

Resumen de estadísticas 2003 - 2008

La información que incluye este resumen corresponde a la reportada por la institución de educación superior al Sistema Nacional de Información de Educación Superior – SNIES – al Observatorio Laboral para la Educación, al Sistema de Prevención y Análisis de la Deserción en Las Instituciones de Educación Superior – SPADIES - a Colciencias y al Modelo de Indicadores de Gestión del Sistema Universitario Estatal – SUE

Capacidad Disponible

- **Infraestructura Física:** área en metros cuadrados destinada para uso misional

	2003	2004	2005	2006	2007	2008	Variación (2003-2008)
Área Construida* - U. Amazonía	66.478	71.140	71.140	73.083	73.017	76.978	15,8%
Total Área Construida* - SUE	2.159.542	2.207.797	2.303.416	2.433.669	2.530.210	2.659.768	23,2%

*No incluye terrenos y bienes inmuebles en comodato o en arriendo, que sean para uso misional, áreas de protección ambiental, terrenos no dedicados a lo misional, terrenos baldíos, parqueaderos, vías peatonales y vehiculares, zonas verdes, áreas dedicadas a la explotación agrícola y pecuaria de especies mayores.

Fuente: Matriz de Indicadores SUE

El área construida de la Universidad de la Amazonía ha crecido en planta física dedicada a uso misional durante el periodo comprendido, siendo el crecimiento más significativo entre los años 2003 y 2004 (+4.662 metros cuadrados, +7.0%).

Esta universidad aumento su infraestructura física en 15.8% entre 2003 y 2008, para un total de 10.500 nuevos metros cuadrados para uso misional.

- **Docentes en Tiempos Completos equivalentes (TCE¹) según máximo nivel de formación**

	2003		Participación (U. Amazonía/SUE)	2008		Participación (U. Amazonía/SUE)	Variación (2003-2008)	
	U. Amazonía	SUE		U. Amazonía	SUE		U. Amazonía	SUE
Pregrado	69	4.961	1,4%	59	5.344	1,1%	-15,3%	7,7%
Especialización	61	4.457	1,4%	107	5.318	2,0%	73,9%	19,3%
Magister	43	5.300	0,8%	75	7.199	1,0%	74,2%	35,8%
Doctorado	4	1.245	0,3%	11	2.175	0,5%	175,0%	74,7%
Total	178	15.962	1,1%	251	20.037	1,3%	41,5%	25,5%

Fuente: SNIES - Matriz de Indicadores SUE

¹ Tiempo Completo Equivalente = (Profesores tiempo completo) + (Docentes medio tiempo/2) + (Suma Horas Cátedra Docente/18*40)



Libertad y Orden

Se destaca en esta universidad el crecimiento en el número de docentes con nivel de formación de doctorado (+7 docentes-doctorado; +175.0%), magister (+32 docente-magister; 74.2%), y especialización (+46 docentes-especialización; 73.9%); sin embargo los docentes con nivel de formación pregrado han disminuido (-10 docentes-pregrado; -15.3%)

• **Gasto en Personal Administrativo² (Miles de pesos, base= 2008)**

	2003	2004	2005	2006	2007	2008	Variación (2003-2008)
U. Amazonía	4.254.569	4.357.038	4.504.055	4.672.749	4.182.884	3.732.657	-12,3%
SUE	605.045.419	787.775.396	783.730.179	827.906.617	857.706.700	756.941.854	25,1%

Fuente: Matriz de Indicadores SUE

La Universidad de la Amazonía ha disminuido su gasto en personal administrativo entre 2003 y 2008 (- \$521 millones; -12.3).

• **Aportes de la Nación:** Recursos financieros provenientes del Estado en millones de pesos (base=2008)

	2003			2008			Diferencia	Variación (2003-2008)
	Aportes*	Pensiones	TOTAL	Aportes*	Pensiones	TOTAL		
Aportes Nación - U. Amazonía	14.674	-	14.674	14.913	-	14.913	239	1,63%
SUE	1.615.213	193.403	1.808.615	1.595.261	190.412	1.785.672	-22.943	-1,27%
Porcentaje U. Amazonía	0,91%	0,00%	0,81%	0,93%	0,00%	0,84%	0,02%	
Aportes Per Cápita – U. Amazonía	5,10			2,57			-2,53	-49,54%
Aportes Per Cápita - SUE	5,00			3,68			-1,32	-26,39%

*Art 86 +Art 87 + Inversiones - Pensiones

Aportes per Cápita: Aportes/ Matrícula Presencial + (Matrícula a Distancia * 60%)

Fuente: Ministerio de Hacienda y Crédito Público – SNIES

La Universidad de la Amazonía recibe menos de un punto porcentual del presupuesto que la Nación asigna a las Universidades Públicas de SUE. En aportes per cápita para esta institución podemos ver que este valor ha disminuido en los años en consideración siguiendo las tendencias observadas en el total del SUE.

² Comprende la remuneración del personal administrativo, en el se incluyen: salarios integrales, sueldos, horas extras, comisiones, viáticos, auxilio de transporte, prestaciones sociales, aportes parafiscales, bonificaciones, pensiones de jubilación y demás gastos de personal administrativo



Libertad y Orden

- **Ingresos Propios Matrícula***: Total ingresos de la institución por concepto de matrículas de pregrado y posgrado en miles de pesos (base=2008)

	2003	2004	2005	2006	2007	2008
Ingresos Propios - U. Amazonía	3.266.693	3.119.642	3.874.135	4.493.812	5.851.428	5.541.422
Total Ing. Oper. U. Amazonía	18.155.664	19.446.711	18.709.585	20.108.271	21.332.223	20.672.807
Participación	17,99%	16,04%	20,71%	22,35%	27,43%	26,81%

*(Ing. Oper.- Matrícula) + (Ing. Oper. - Derechos Académicos) – (Ing. Oper -Devoluciones y Descuentos en Matrícula)

Fuente: SNIES

Se destaca el aumento en los ingresos por matrícula entre el año 2006 y 2007 (+1.357 millones, 30.2%) y entre los años 2004 y 2005 (754 millones, 24.2%); estos aumentos representaron un 27.43% y 20.71% del total de ingresos operacionales para esta institución en el 2007 y 2005 respectivamente.

Formación

- **Programas acreditados de alta calidad con Matrícula**

		2003	2004	2005	2006	2007	2008	Variación (2003-2008)
U. Amazonía	Programas Acreditados de Alta Calidad	2	2	2			2	-
	Programas Pregrado*	21	25	26	26	22	19	-9,52%
	Matrícula de Programas con Acreditación de Alta Calidad	513	539	616	0	0	940	-
	Total Matrícula Pregrado	2.856	3.298	4.252	5.290	5.664	5.847	104,73%
	Participación de Matrícula en Programas de Alta Calidad	17,96%	16,34%	14,49%	0,00%	0,00%	16,08%	-
SUE	Programas Acreditados de Alta Calidad	81	85	104	136	199	248	206,17%
	Programas Pregrado*	1.162	1.265	1.245	1.216	1.249	1.262	8,61%
	Matrícula de Programas con Acreditación de Alta Calidad	34.401	31.743	37.284	53.352	91.423	113.055	228,64%
	Total Matrícula Pregrado	331.088	355.330	386.471	405.887	430.972	454.453	37,26%
	Participación de Matrícula en Programas de Alta Calidad	9,92%	8,54%	9,20%	12,52%	20,29%	23,82%	-

*Programas que reportaron matrícula de estudiantes en el SNIES

Fuente: SNIES - CNA

La Universidad de la Amazonía mantiene el mismo número de programas de alta calidad desde el año 2003. En el 2006 y 2007 no cuenta con programas acreditados. Para el año 2008 los resultados muestran que un 16.08%, es decir, 940 estudiantes de pregrado se encuentran matriculados en programas de alta calidad.



Libertad y Orden

- Estadísticas Poblacionales

		2003	2004	2005	2006	2007	2008	Variación (2003-2008)
U. Amazonía	Primer Curso	956	1.382	2.005	1.932	2.566	1.131	18,3%
	Matrícula Pregrado	2.856	3.298	4.252	5.290	5.664	5.847	104,7%
	Matrícula Posgrado	25	45	92	46	145	127	408,0%
	Graduados Pregrado	276	344	429	403	383	417	51,1%
	Graduados Posgrado	3	10	29	53	135	140	4566,7%
SUE	Primer Curso	95.813	112.528	121.912	119.067	149.966	142.613	48,8%
	Matrícula Pregrado	331.088	355.330	386.471	405.887	430.972	454.453	37,3%
	Matrícula Posgrado	15.858	16.580	19.006	20.239	19.687	20.264	27,8%
	Graduados Pregrado	39.609	40.997	38.212	36.633	43.877	43.311	9,3%
	Graduados Posgrado	6.272	6.569	6.379	7.210	8.031	7.917	26,2%

Fuente: SNIES - Observatorio Laboral para la Educación

La Universidad de la Amazonía muestra tendencias de crecimiento en la matrícula para posgrado (+102 estudiantes; +408.0%) y en la matrícula para pregrado (+2.991 estudiantes; 104.7%)

Para la Universidad de la Amazonía en matrícula de pregrado por nivel de formación, el universitario aumentó (+2.993 estudiantes, 104.9%); mientras que para matrícula de posgrado por nivel de formación aumentaron especialización (+100 estudiantes; 90.1%) y maestría de 0 estudiantes en 2003 a 32 estudiantes en 2008

- Exámenes de Calidad de la Educación Superior - ECAES

		2003	2004	2005	2006	2007	2008
U. Amazonía	Estudiantes con Puntajes superiores al 75%	8	42	17	8	16	15
	Nivel de Inglés de estudiantes en B2 - ECAES					0	3
	Graduados Pregrado	276	344	429	403	383	417
	Estudiantes ECAES/Estudiantes Graduados	2,9%	12,2%	4,0%	2,0%	4,2%	3,6%
SUE	Estudiantes con Puntajes superiores al 75%	6.792	9.447	9.137	6.792	7.250	6.574
	Nivel de Inglés de estudiantes en B2 - ECAES					1.836	1.382
	Graduados Pregrado	39.609	40.997	38.212	36.633	43.877	43.311
	Estudiantes ECAES/Estudiantes Graduados	17,1%	23,0%	23,9%	18,5%	16,5%	15,2%
ECAES 75% U. Amazonía/ECAES 75% SUE		0,1%	0,4%	0,2%	0,1%	0,2%	0,2%
GRADUADOS U. Amazonía/GRADUADOS SUE		0,7%	0,8%	1,1%	1,1%	0,9%	1,0%

Fuente: Matriz de Indicadores SUE - Observatorio Laboral Para la Educación



Libertad y Orden

El número de estudiantes que se encuentran en el cuartil superior de resultados ECAES proporcionalmente a los estudiantes graduados la Universidad de la Amazonía ha tenido gran variabilidad en el periodo comprendido; sin embargo, en los últimos dos años se ha visto un aumento en el número de estudiantes en el cuartil superior de los resultados ECAES. Esta institución acumuló el 0.2% de los estudiantes en el cuartil más alto de las pruebas ECAES para el total del SUE en el año 2008.

Ciencia Tecnología e Innovación

- **Grupos de investigación reconocidos por Colciencias:**

En la reciente convocatoria de grupos de investigación en el año 2008, quedaron clasificados en Colciencias los siguientes grupos:

Categoría	U. Amazonía	SUE	Participación (U. Amazonía/SUE)
A1	0	99	0,0%
A	2	184	1,1%
B	1	442	0,2%
C	1	501	0,2%
D	9	836	1,1%
total	13	2062	0,6%

Fuente: Colciencias

La Universidad de la Amazonía logró 2 grupos en la categoría A, es decir 1.1% del total de grupos tipo A en el SUE pertenecen a esta institución; la mayor participación de grupos de investigación de esta institución se logró en la categoría D con 9 grupos, es decir, 1.1% del total de grupos en esta categoría en el SUE.

Esta Institución reúne al 0.6% del total de grupos de investigación para el sistema SUE.

- **Número de revistas indexadas de la institución de acuerdo con las clasificaciones del Índice Bibliográfico Nacional Publindex:**

La Universidad de la Amazonía no muestra registro de revistas indexadas de la institución de acuerdo con las clasificaciones del Índice Bibliográfico Nacional para el periodo comprendido.



Libertad y Orden

- **Número de artículos en revistas indexadas según el índice de Colciencias**

	2003	2004	2005	2006	2007	2008	Variación 2003-2008
A1	0	0	0	0	0	2	2
A2	0	0	1	0	1	4	4
B	0	2	0	1	0	3	3
C	0	0	8	5	7	1	1

Fuente: Colciencias

La Universidad de la Amazonía ha aumentado progresivamente el número de artículos para todas las categorías, se destaca el crecimiento en artículos clasificados A1 (+2 artículos) y A2 (+4 artículos)

Esta institución reúne el 0.8% del total de artículos en revistas indexadas en categoría B del SUE para el año 2008.

- **Número de patentes nacionales e internacionales y secretos industriales de la institución**

La Universidad de la Amazonía no muestra registro de patentes para el periodo comprendido.

Extensión

- **Docentes vinculados en el desarrollo de la extensión (TCE)***

	2003	2004	2005	2006	2007	2008
DTCE en extensión - U. Amazonía	1	3	4	8	21	9
Total DTC - U. Amazonía	178	210	223	226	285	251
Participación Docentes en Extensión – U. Amazonía	0,3%	1,4%	1,6%	3,6%	7,4%	3,5%
DTCE en extensión - SUE	240	308	377	709	1.121	1.037
Total DTC – SUE	15.962	16.798	18.248	20.344	20.421	20.037
Participación Docentes en Extensión - SUE	1,5%	1,8%	2,1%	3,5%	5,5%	5,2%

Fuente: Matriz de Indicadores SUE

*Tiempo Completo Equivalente = (Profesores tiempo completo) + (Docentes medio tiempo/2) + (Suma Horas Cátedra Docente/18*40)

El número de docentes en tiempo completo equivalente que participa en actividades de extensión proporcional al número de docentes tiempo completo equivalente disponibles en la Universidad de la Amazonía presentó crecimiento desde el 2003 hasta el 2007.

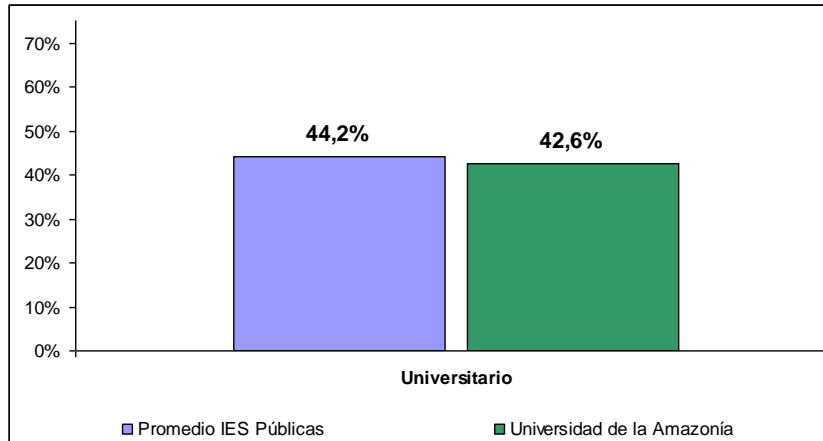
Para el año 2008 la reducción en el número de docentes tiempo equivalente tanto en actividades de extensión como el total, ha causado que el indicador presente una disminución.



Libertad y Orden

Bienestar

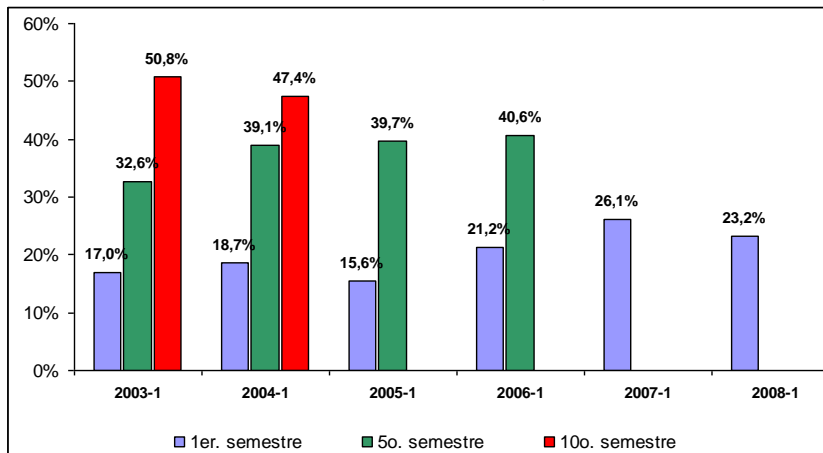
Deserción por cohorte y nivel de formación



Fuente: SNIES-SPADIES, consultado en febrero de 2010.
Nota: Datos promedio a décimo semestre.

La deserción por cohorte en La Universidad De La Amazonía a nivel universitario tiene un comportamiento similar al de las IES públicas.

Deserción por cohorte a primer, quinto y décimo semestre



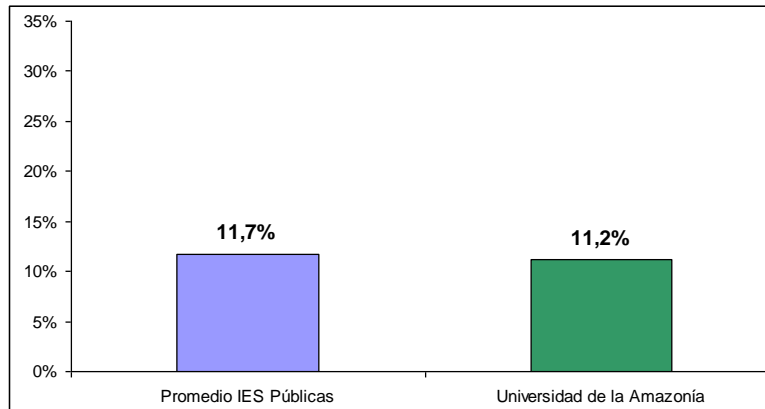
Fuente: SNIES-SPADIES, consultado en febrero de 2010.
Nota: Datos para nivel universitario.

En el primer semestre la tasa de deserción varía a lo largo del tiempo, teniendo su punto más alto en 2007 con 26% que luego disminuye a 23% en el año 2008. Para el quinto semestre el comportamiento tiende a aumentar de manera discreta, mientras que para el décimo disminuye y es superior al referente nacional 44.9%.



Libertad y Orden

Deserción por período (2008-2)



Fuente: SNIES-SPADIES, consultado en febrero de 2010.

Nota: Datos promedio a décimo semestre para nivel universitario.

La deserción por período en La Universidad De La Amazonía tiene un comportamiento similar al de las IES públicas.

Observatorio Laboral Para La Educación

- **Graduados por nivel de formación 2008:**

Nivel de formación	U. Amazonía	SUE	Participación (U. Amazonía / SUE)
Tecnológica		4.757	0,00%
Universitaria	417	38.554	1,08%
Especialización	140	6.766	2,07%
Maestría		1.073	0,00%
Doctorado		78	0,00%
TOTAL	557	51.228	1,09%

Fuente: Observatorio Laboral Para La Educación

La mayor participación de graduados que registra esta universidad está en el nivel de especialización. El 2.1% de los graduados de las universidades que componen el SUE en el nivel especialización son de la Universidad de la Amazonía, seguidos por el 1.1% de los graduados de los programas universitarios.



Libertad y Orden

• **Recién graduados* – salarios de entrada - 2008:**

NIVEL DE ESTUDIO	Medidas	
	IBC*	
NIVEL DE FORMACION	U. Amazonía	SUE
Promedio Total Graduados	\$ 1.072.212	\$ 1.380.063
Promedio Graduados Pregrado	\$ 938.808	\$ 1.194.990
TECNOLOGICA		\$ 930.317
UNIVERSITARIA	\$ 938.808	\$ 1.236.197
Promedio Graduados Posgrado	\$ 1.361.253	\$ 2.300.542
ESPECIALIZACION	\$ 1.361.253	\$ 2.154.350
MAESTRIA		\$ 2.615.423
DOCTORADO		\$ 4.701.013

Fuente- Observatorio Laboral Para La Educación

*Graduados 2007

**Corresponde al ingreso base de cotización (IBC) – Ver Notas

Los graduados de la Universidad de la Amazonía obtienen menores retornos que el promedio de las universidades públicas para los programas de pregrado (\$-256.182 pesos, -27.3%) y posgrado (\$-939.289 pesos, -69,0%).

Notas:

- Los resultados que se presentan provienen de la integración de la información censal de graduados suministrada directamente por las Instituciones de Educación Superior (IES) con las bases de datos de cotización al sistema general de seguridad social y del Registro Único de Aportantes (RUA) de los Ministerios de la Protección Social y de Hacienda y Crédito Público respectivamente.
- El Ingreso Base de Cotización (IBC) es la porción del salario del trabajador que se toma como base para aplicar el porcentaje de aporte respectivo al momento de realizar la cotización al Sistema General de Seguridad Social en Salud. El valor del IBC no incluye primas técnicas, salario en especie o gastos de representación.
- Los valores de IBC están a precios de 2008
- Los valores de IBC que se incluyen en el sistema de información corresponden a la información de los cotizantes dependientes que pertenecen al régimen contributivo. Es importante señalar que aunque para los trabajadores dependientes (empleados) el IBC es igual al salario mensual devengado, esta es una medida del ingreso que subestima en cierta medida el ingreso personal dado que recoge tan solo las remuneraciones laborales y no los ingresos que provienen de otras fuentes.
- El cálculo del IBC no incluye a los trabajadores independientes, ni a los graduados de programas relacionados con el sector militar o policial.