



Universidad Nacional Abierta y a Distancia

Resumen de estadísticas 2003 - 2008

La información que incluye este resumen corresponde a la reportada por la institución de educación superior al Sistema Nacional de Información de Educación Superior – SNIES – al Observatorio Laboral para la Educación, al Sistema de Prevención y Análisis de la Deserción en Las Instituciones de Educación Superior – SPADIES - a Colciencias y al Modelo de Indicadores de Gestión del Sistema Universitario Estatal – SUE

Capacidad Disponible

- **Infraestructura Física:** área en metros cuadrados destinada para uso misional

	2003	2004	2005	2006	2007	2008	Variación (2003-2008)
Área Construida* - UNAD	85.333	85.333	85.333	65.287	63.587	68.877	-19,3%
Total Área Construida* - SUE	2.159.542	2.207.797	2.303.416	2.433.669	2.530.210	2.659.768	23,2%

*No incluye terrenos y bienes inmuebles en comodato o en arriendo, que sean para uso misional, áreas de protección ambiental, terrenos no dedicados a lo misional, terrenos baldíos, parqueaderos, vías peatonales y vehiculares, zonas verdes, áreas dedicadas a la explotación agrícola y pecuaria de especies mayores.

Fuente: Matriz de Indicadores SUE

El área construida de la Universidad Nacional Abierta y a Distancia ha disminuido durante el periodo comprendido, siendo el decrecimiento más significativo entre los años 2005 y 2006 (-20.046 metros cuadrados, -23,5%).

- **Docentes en Tiempos Completos equivalentes (TCE¹) según máximo nivel de formación**

	2003		Participación (UNAD/SUE)	2008		Participación (UNAD/SUE)	Variación (2003-2008)	
	UNAD	SUE		UNAD	SUE		UNAD	SUE
Pregrado	56	4.961	1,1%	364	5.344	6,8%	552,9%	7,7%
Especialización	108	4.457	2,4%	402	5.318	7,6%	271,9%	19,3%
Magister	21	5.300	0,4%	67	7.199	0,9%	219,7%	35,8%
Doctorado	2	1.245	0,2%	3	2.175	0,1%	25,0%	74,7%
Total	187	15.962	1,2%	835	20.037	4,2%	347,2%	25,5%

Fuente: SNIES - Matriz de Indicadores SUE

La Universidad Nacional Abierta y a Distancia ha aumentado el número de docentes tiempo completo equivalente en todos los niveles de formación (+648 docentes; 347.2%)

¹ Tiempo Completo Equivalente = (Profesores tiempo completo) + (Docentes medio tiempo/2) + (Suma Horas Cátedra Docente/18*40)



Libertad y Orden

Se destaca en esta universidad el crecimiento en el total de docentes con nivel de formación magister (+46 docente-magister; 219,7%), especialización (+294 docentes-especialización; 271.9%) y pregrado (308 docentes-pregrado; 552.9%)

• **Gasto en Personal Administrativo² (Miles de pesos, base= 2008)**

	2003	2004	2005	2006	2007	2008	Variación (2003-2008)
UNAD	6.177.174	10.435.506	9.685.124	9.406.498	12.947.521	15.670.522	153,7%
SUE	605.045.419	787.775.396	783.730.179	827.906.617	857.706.700	756.941.854	25,1%

Fuente: Matriz de Indicadores SUE

La Universidad Nacional Abierta y a Distancia ha aumentado el gasto en personal administrativo a precios del 2008 entre el 2003 y el 2008 (9.493 millones; +153.7%).

• **Aportes de la Nación:** Recursos financieros provenientes del Estado en millones de pesos (base=2008)

	2003			2008			Diferencia	Variación (2003- 2008)
	Aportes*	Pensiones	TOTAL	Aportes*	Pensiones	TOTAL		
Aportes Nación - UNAD	-	-	0	21.010	-	21.010	21.010	-
SUE	1.615.213	193.403	1.808.615	1.595.261	190.412	1.785.672	-22.943	-1,27%
Porcentaje UNAD	0,00%	0,00%	0,00%	1,32%	0,00%	1,18%	1,18%	
Aportes Per Cápita - UNAD	0,00			0,79			0,79	-
Aportes Per Cápita - SUE	5,00			3,68			-1,32	-26,39%

*Art 86 +Art 87 + Inversiones - Pensiones

Aportes per Cápita: Aportes/ Matrícula Presencial + (Matrícula a Distancia * 60%)

Fuente: Ministerio de Hacienda y Crédito Público – SNIES

La Universidad Nacional Abierta y a Distancia recibe alrededor de uno y un tercio puntos porcentuales del presupuesto que la Nación asigna a las Universidades Públicas de SUE.

• **Ingresos Propios Matrícula*:** Total ingresos de la institución por concepto de matrículas de pregrado y posgrado en miles de pesos (base=2008)

	2003	2004	2005	2006	2007	2008
Ingresos Propios - UNAD	25.710.791	24.194.454	31.083.182	39.120.124	45.122.228	64.875.616
Total Ing. Oper. UNAD	39.970.072	40.074.979	53.881.567	60.321.429	68.487.149	90.649.733
Participación	64,33%	60,37%	57,69%	64,85%	65,88%	71,57%

*(Ing. Oper.- Matrícula) + (Ing. Oper. - Derechos Académicos) – (Ing. Oper -Devoluciones y Descuentos en Matrícula)

Fuente: SNIES

² Comprende la remuneración del personal administrativo, en el se incluyen: salarios integrales, sueldos, horas extras, comisiones, viáticos, auxilio de transporte, prestaciones sociales, aportes parafiscales, bonificaciones, pensiones de jubilación y demás gastos de personal administrativo



Libertad y Orden

Se destaca el aumento en los ingresos por matrícula entre el año 2004 y 2005 (+6.888 millones, 28,5%) y entre los años 2007 y 2008 (19.753 millones, 43,8%).

Los ingresos por matrícula representaron un 65,9% y 71,6% en el total de ingresos operacionales para el año 2007 y 2008 respectivamente.

Formación

- Programas acreditados de alta calidad con matrícula**

		2003	2004	2005	2006	2007	2008	Variación (2003-2008)
UNAD	Programas Acreditados de Alta Calidad				0	0	0	-
	Programas Pregrado*	21	21	23	25	33	34	61,90%
	Matrícula de Programas con Acreditación de Alta Calidad	0	0	0	0	0	0	-
	Total Matrícula Pregrado	21.506	22.155	27.944	29.489	36.698	44.159	105,33%
	Participación de Matrícula en Programas de Alta Calidad	0,00%	0,00%	0,00%	0,00%	0,00%	0,00%	-
SUE	Programas Acreditados de Alta Calidad	81	85	104	136	199	248	206,17%
	Programas Pregrado*	1.162	1.265	1.245	1.216	1.249	1.262	8,61%
	Matrícula de Programas con Acreditación de Alta Calidad	34.401	31.743	37.284	53.352	91.423	113.055	228,64%
	Total Matrícula Pregrado	331.088	355.330	386.471	405.887	430.972	454.453	37,26%
	Participación de Matrícula en Programas de Alta Calidad	9,92%	8,54%	9,20%	12,52%	20,29%	23,82%	-

*Programas que reportaron matrícula de estudiantes en el SNIES

Fuente: SNIES - CNA

La Universidad Nacional Abierta y a Distancia no reporta programas acreditados de alta calidad para el periodo analizado.

- Estadísticas Poblacionales**

		2003	2004	2005	2006	2007	2008	Variación (2003-2008)
UNAD	Primer Curso	6.576	7.448	11.966	10.768	16.675	22.505	242,2%
	Matrícula Pregrado	21.506	22.155	27.944	29.489	36.698	44.159	105,3%
	Matrícula Posgrado	873	628	304	249	515	351	-59,8%
	Graduados Pregrado	3.144	1.852	3.419	3.985	5.204	3.857	22,7%
	Graduados Posgrado	526	193	346	58	157	87	-83,5%
SUE	Primer Curso	95.813	112.528	121.912	119.067	149.966	142.613	48,8%
	Matrícula Pregrado	331.088	355.330	386.471	405.887	430.972	454.453	37,3%
	Matrícula Posgrado	15.858	16.580	19.006	20.239	19.687	20.264	27,8%
	Graduados Pregrado	39.609	40.997	38.212	36.633	43.877	43.311	9,3%
	Graduados Posgrado	6.272	6.569	6.379	7.210	8.031	7.917	26,2%

Fuente: SNIES - Observatorio Laboral para la Educación



Libertad y Orden

La Universidad Nacional Abierta y a Distancia ha aumentado en el reporte del número de estudiantes de primer curso (+15.929 estudiantes; 242.2%), matrícula de pregrado (22.653 estudiantes; 105.3%) y graduados de pregrado (+713 graduados; 22.7%); mientras que matrícula de posgrado (-522 estudiantes; -59.8%) y graduados de posgrado (-439 graduados; -85.3%) han disminuido.

La Universidad Nacional Abierta y a Distancia en matrícula de pregrado, el nivel universitario ha aumentado (+24.237 estudiantes, 241.3%); mientras que el tecnológico ha disminuido (-517 estudiantes; -59.2%). La matrícula de posgrado por nivel de formación disminuyó especialización (-522 estudiantes; -59.8%)

• **Exámenes de Calidad de la Educación Superior - ECAES**

		2003	2004	2005	2006	2007	2008
UNAD	Estudiantes con Puntajes superiores al 75%	118	122	242	118	319	214
	B2 - ECAES - Ingles					8	6
	Graduados Pregrado	3.144	1.852	3.419	3.985	5.204	3.857
	Estudiantes ECAES/Estudiantes Graduados	3,8%	6,6%	7,1%	3,0%	6,1%	5,5%
SUE	Estudiantes con Puntajes superiores al 75%	6.792	9.447	9.137	6.792	7.250	6.574
	B2 - ECAES - Ingles					1.836	1.382
	Graduados Pregrado	39.609	40.997	38.212	36.633	43.877	43.311
	Estudiantes ECAES/Estudiantes Graduados	17,1%	23,0%	23,9%	18,5%	16,5%	15,2%
ECAES 75% UNAD/ECAES 75% SUE		1,7%	1,3%	2,6%	1,7%	4,4%	3,3%
GRADUADOS UNAD /GRADUADOS SUE		7,9%	4,5%	8,9%	10,9%	11,9%	8,9%

Fuente: Matriz de Indicadores SUE - Observatorio Laboral Para Educación

El número de estudiantes que se encuentran en el cuartil superior de resultados ECAES ha proporcionalmente a los estudiantes graduados de programas de pregrado en la Universidad Nacional Abierta y a Distancia ha sido históricamente menor que el mismo indicador para el sistema SUE. Este indicador sufrió una caída en el año 2006 debido a la disminución de estudiante en los mejores resultados de las pruebas ECAES. . Esta institución acumuló el 3.3% de los estudiantes en el cuartil más alto de las pruebas ECAES para el total del SUE en el año 2008.



Libertad y Orden

Ciencia Tecnología e Innovación

- **Grupos de investigación reconocidos por Colciencias:**

En la reciente convocatoria de grupos de investigación en el año 2008, quedaron clasificados en Colciencias los siguientes grupos:

Categoría	UNAD	SUE	Participación
A1	0	99	0,0%
A	0	184	0,0%
B	1	442	0,2%
C	1	501	0,2%
D	15	836	1,8%
total	17	2062	0,8%

Fuente: Colciencias

La Universidad Nacional Abierta y a Distancia logró 1 grupo en la categoría B, es decir 0.2% del total de grupos tipo B en el SUE pertenecen a esta institución.

Esta Institución reúne al 0.8% del total de grupos de investigación para el sistema SUE.

- **Número de revistas indexadas de la institución de acuerdo con las clasificaciones del Índice Bibliográfico Nacional Publindex:**

La Universidad Nacional Abierta y a Distancia no muestra registro de publicación de revistas que encaje de acuerdo a las clasificaciones del Índice Bibliográfico Nacional.

- **Número de artículos en revistas indexadas según el índice de Colciencias**

	2003	2004	2005	2006	2007	2008	Variación 2003-2008
A1	0	0	0	0	0	0	0
A2	0	0	0	0	0	0	0
B	0	0	0	0	0	0	0
C	0	0	0	0	0	30	30

Fuente: Colciencias

La Universidad Nacional Abierta y a Distancia a partir del 2008 reporta artículos en revistas indexadas, alcanzando un primer escalafón en el año 2008 con 30 artículos clasificados en la categoría C.

La mayor participación de esta institución en artículos en revistas indexadas por categoría es 1.9% en la categoría C.



Libertad y Orden

- **Número de patentes nacionales e internacionales y secretos industriales de la institución**

La Universidad Nacional Abierta y a Distancia no registra patentes en el periodo analizado.

Extensión

- **Docentes vinculados en el desarrollo de la extensión (TCE)***

	2003	2004	2005	2006	2007	2008
DTCE en extensión - UNAD	10	3	11	0	9	2
Total DTC - UNAD	187	242	786	1.643	801	835
Participación Docentes en Extensión – UNAD	5,6%	1,3%	1,4%	0,0%	1,1%	0,2%
DTCE en extensión - SUE	240	308	377	709	1.121	1.037
Total DTC – SUE	15.962	16.798	18.248	20.344	20.421	20.037
Participación Docentes en Extensión - SUE	1,5%	1,8%	2,1%	3,5%	5,5%	5,2%

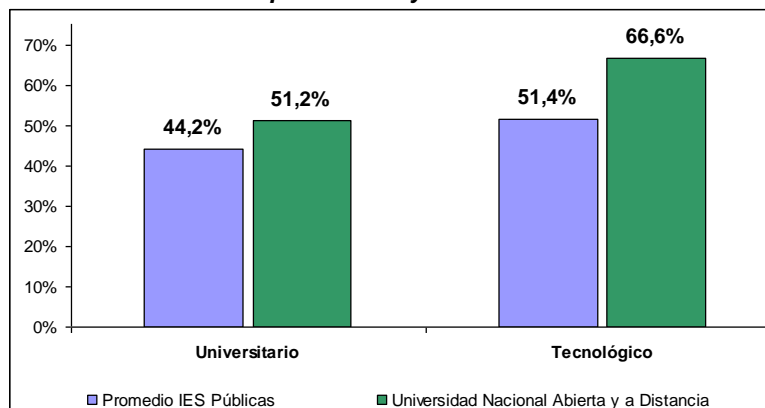
Fuente: Matriz de Indicadores SUE

*Tiempo Completo Equivalente = (Profesores tiempo completo) + (Docentes medio tiempo/2) + (Suma Horas Cátedra Docente/18*40)

El número de docentes en tiempo completo equivalente que participa en actividades de extensión proporcional al número de docentes tiempo completo equivalente disponibles en la Universidad Nacional Abierta y a Distancia ha presentado un comportamiento muy variable con dos pisos en los años 2006 y 2008 causados por la disminución de docentes en actividades de extensión

Bienestar

Deserción por cohorte y nivel de formación



Fuente: SNIES-SPADIES, consultado en febrero de 2010.

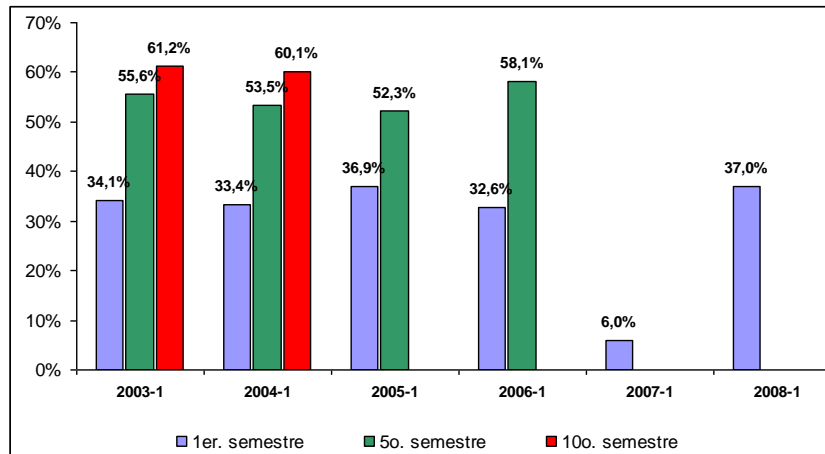
Nota: Datos promedio a décimo semestre para universitario y a sexto semestre para tecnológico.



Libertad y Orden

La deserción por cohorte en La Universidad Nacional Abierta y a Distancia a nivel universitario esta 7 puntos por encima del promedio de las IES públicas, en cuanto al nivel tecnológico la tasa de deserción (66.6%), se encuentra por encima del promedio de las IES públicas (51.4%).

Deserción por cohorte a primer, quinto y décimo semestre

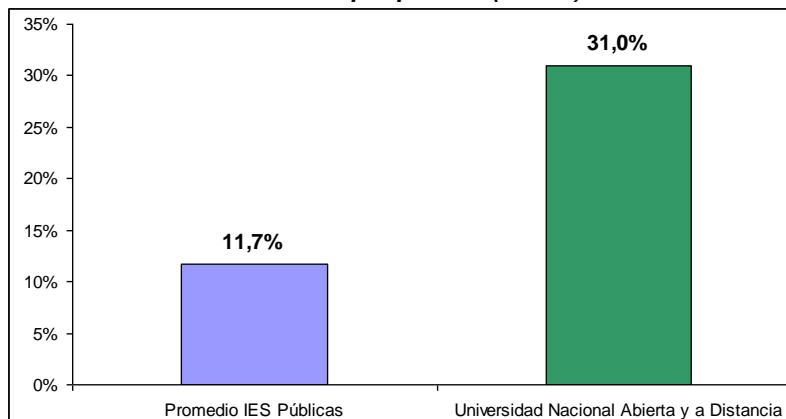


Fuente: SNIES-SPADIES, consultado en febrero de 2010.

Nota: Datos para nivel universitario.

A primer semestre se observa un aumento en la tasa de deserción que es de 37% en 2008, para el quinto semestre la tasa de deserción presenta un aumento de 58.1% en 2006. Del dato a décimo semestre, se puede decir que el valor es superior al referente universitario nacional de 44,9% en 2004.

Deserción por período (2008-2)



Fuente: SNIES-SPADIES, consultado en febrero de 2010.

Nota: Datos promedio a décimo semestre para nivel universitario.

La deserción por período en La Universidad Nacional Abierta y a Distancia está por encima del promedio de las IES públicas.



Libertad y Orden

Observatorio Laboral para la Educación

• **Graduados por nivel de formación 2008:**

Nivel de formación	UNAD	SUE	Participación (UNAD / SUE)
Tecnológica	955	4.757	20,08%
Universitaria	2.902	38.554	7,53%
Especialización	87	6.766	1,29%
Maestría		1.073	0,00%
Doctorado		78	0,00%
TOTAL	3.944	51.228	7,70%

Fuente: Observatorio Laboral Para La Educación

La mayor participación de graduados que registra esta universidad está en el nivel de tecnológico. El 20.1% de los graduados de las universidades que componen el SUE en el nivel tecnológico son de la Universidad Nacional Abierta y a Distancia, seguidos por el 7.5% de los graduados de programas universitarios.

• **Recién graduados* – salarios de entrada - 2008:**

NIVEL DE ESTUDIO	Medidas	
	IBC*	
NIVEL DE FORMACION	UNAD	SUE
Promedio Total Graduados	\$ 1.196.518	\$ 1.380.063
Promedio Graduados Pregrado	\$ 1.175.912	\$ 1.194.990
TECNOLOGICA	\$ 1.034.517	\$ 930.317
UNIVERSITARIA	\$ 1.213.942	\$ 1.236.197
Promedio Graduados Posgrado	\$ 1.676.386	\$ 2.300.542
ESPECIALIZACION	\$ 1.676.386	\$ 2.154.350
MAESTRIA		\$ 2.615.423
DOCTORADO		\$ 4.701.013

Fuente- Observatorio Laboral Para La Educación

*Graduados 2007

**Corresponde al ingreso base de cotización (IBC) – Ver Notas

Los graduados de la Universidad Nacional Abierta y a Distancia obtienen menores retornos que el promedio de las universidades públicas para los programas de pregrado (\$-19.078 pesos, 1.6%) y posgrado (\$-624.156 pesos, 37,2%).



Libertad y Orden

Ministerio de Educación Nacional
Subdirección de Desarrollo Sectorial
República de Colombia

La mayor diferencia en salario de entrada de los graduados de la Universidad Nacional Abierta y a Distancia se ve para el nivel de formación especialización (\$-477.964 pesos;- 28.5%)

Notas:

- Los resultados que se presentan provienen de la integración de la información censal de graduados suministrada directamente por las Instituciones de Educación Superior (IES) con las bases de datos de cotización al sistema general de seguridad social y del Registro Único de Aportantes (RUA) de los Ministerios de la Protección Social y de Hacienda y Crédito Público respectivamente.
- El Ingreso Base de Cotización (IBC) es la porción del salario del trabajador que se toma como base para aplicar el porcentaje de aporte respectivo al momento de realizar la cotización al Sistema General de Seguridad Social en Salud. El valor del IBC no incluye primas técnicas, salario en especie o gastos de representación.
- Los valores de IBC están a precios de 2008
- Los valores de IBC que se incluyen en el sistema de información corresponden a la información de los cotizantes dependientes que pertenecen al régimen contributivo. Es importante señalar que aunque para los trabajadores dependientes (empleados) el IBC es igual al salario mensual devengado, esta es una medida del ingreso que subestima en cierta medida el ingreso personal dado que recoge tan solo las remuneraciones laborales y no los ingresos que provienen de otras fuentes.
- El cálculo del IBC no incluye a los trabajadores independientes, ni a los graduados de programas relacionados con el sector militar o policial.