



Universidad Francisco de Paula Santander - Cúcuta

Resumen de estadísticas 2003 - 2008

La información que incluye este resumen corresponde a la reportada por la institución de educación superior al Sistema Nacional de Información de Educación Superior – SNIES – al Observatorio Laboral para la Educación, al Sistema de Prevención y Análisis de la Deserción en Las Instituciones de Educación Superior – SPADIES - a Colciencias y al Modelo de Indicadores de Gestión del Sistema Universitario Estatal – SUE

Capacidad Disponible

- **Infraestructura Física:** área en metros cuadrados destinada para uso misional

	2003	2004	2005	2006	2007	2008	Variación (2003-2008)
Área Construida* - UFPS - Cúcuta	21.045	22.235	25.451	26.501	30.864	30.576	45,3%
Total Área Construida* - SUE	2.159.542	2.207.797	2.303.416	2.433.669	2.530.210	2.659.768	23,2%

*No incluye terrenos y bienes inmuebles en comodato o en arriendo, que sean para uso misional, áreas de protección ambiental, terrenos no dedicados a lo misional, terrenos baldíos, parqueaderos, vías peatonales y vehiculares, zonas verdes, áreas dedicadas a la explotación agrícola y pecuaria de especies mayores.

Fuente: Matriz de Indicadores SUE

El área construida de la Universidad Francisco de Paula Santander - Cúcuta ha crecido en el periodo 2003-2008, siendo el periodo más significativo de crecimiento entre el 2006 y 2007 (+4.363 metros cuadrados; 16%)

Esta universidad aumento el área construida destinada a uso misional entre el 2003 y 2008 en un 45.3%, es decir, 9.531 nuevos metros cuadrados destinados a uso misional.

- **Docentes en Tiempos Completos equivalentes (TCE¹) según máximo nivel de formación**

	2003		Participación UFPS - Cúcuta/SUE	2008		Participación UFPS - Cúcuta/SUE	Variación (2003-2008)	
	UFPS - Cúcuta	SUE		UFPS - Cúcuta	SUE		UFPS - Cúcuta	SUE
Pregrado	173	4.961	3,5%	137	5.344	2,6%	-20,6%	7,7%
Especialización	158	4.457	3,5%	134	5.318	2,5%	-15,0%	19,3%
Magister	53	5.300	1,0%	71	7.199	1,0%	33,9%	35,8%
Doctorado	4	1.245	0,3%	6	2.175	0,3%	59,9%	74,7%
Total	387	15.962	2,4%	348	20.037	1,7%	-10,1%	25,5%

Fuente: SNIES - Matriz de Indicadores SUE

Los docentes tiempo completo equivalente en esta institución han disminuido en total (-39 docentes; -10.1%); cuando se analiza por nivel de formación, el número de docentes con nivel de

¹ Tiempo Completo Equivalente = (Profesores tiempo completo) + (Docentes medio tiempo/2) + (Suma Horas Cátedra Docente/18*40)



Libertad y Orden

formación pregrado ha disminuido (-36 docentes-pregrado; -20,6%), seguido por el número de docentes con nivel de formación especialización (-24docentes-especialización; -15.0%).

Esta institución aumentó en el nivel total de docentes doctorado al pasar de 4 docentes en el 2003 a 6 docentes en el 2008; al comparar con SUE vemos que esta tendencia es similar a lo promovido por las instituciones que componen este sistema.

• **Gasto en Personal Administrativo² (Miles de pesos, base= 2008)**

	2003	2004	2005	2006	2007	2008	Variación (2003-2008)
UFPS - Cúcuta	7.816.810	7.706.146	9.214.051	7.816.082	8.158.205	6.535.221	-16,4%
SUE	605.045.419	787.775.396	783.730.179	827.906.617	857.706.700	756.941.854	25,1%

Fuente: Matriz de Indicadores SUE

La Universidad Francisco de Paula Santander - Cúcuta ha disminuido el gasto en personal administrativo a precios del 2008 en el periodo comprendido (-1.281 millones; -16.4%); observándose un pico en este rubro en el año 2005.

• **Aportes de la Nación:** Recursos financieros provenientes del Estado en millones de pesos (base=2008)

	2003			2008			Diferencia	Variación (2003-2008)
	Aportes*	Pensiones	TOTAL	Aportes*	Pensiones	TOTAL		
Aportes Nación - UFPS - Cúcuta	20.180	-	20.180	19.891	-	19.891	-289	-1,43%
SUE	1.615.213	193.403	1.808.615	1.595.261	190.412	1.785.672	-22.943	-1,27%
Porcentaje UFPS - Cúcuta	1,25%	0,00%	1,12%	1,25%	0,00%	1,11%	0,00%	
Aportes Per Cápita – UFPS - Cúcuta	1,87			1,45			-0,41	-22,22%
Aportes Per Cápita - SUE	5,00			3,68			-1,32	-26,39%

*Art 86 +Art 87 + Inversiones - Pensiones

Aportes per Cápita: Aportes/ Matrícula Presencial + (Matrícula a Distancia * 60%)

Fuente: Ministerio de Hacienda y Crédito Público – SNIES

La Universidad Francisco de Paula Santander - Cúcuta recibe alrededor de uno y un cuarto puntos porcentuales del presupuesto que la Nación asigna a las Universidades Públicas de SUE. En aportes per cápita para esta institución podemos ver que este valor ha disminuido en los años en consideración, siguiendo las tendencias observadas en el total del SUE.

² Comprende la remuneración del personal administrativo, en el se incluyen: salarios integrales, sueldos, horas extras, comisiones, viáticos, auxilio de transporte, prestaciones sociales, aportes parafiscales, bonificaciones, pensiones de jubilación y demás gastos de personal administrativo



Libertad y Orden

- **Ingresos Propios Matrícula*:** Total ingresos de la institución por concepto de matrículas de pregrado y posgrado en miles de pesos (base=2008)

	2003	2004	2005	2006	2007	2008
Ingresos Propios - UFPS - Cúcuta	9.730.287	10.005.291	11.151.859	11.454.402	13.688.218	15.065.938
Total Ing. Oper. UFPS - Cúcuta	36.623.059	37.053.136	40.049.360	35.961.117	38.843.405	40.873.817
Participación	26,57%	27,00%	27,85%	31,85%	35,24%	36,86%

*(Ing. Oper.- Matrícula) + (Ing. Oper. - Derechos Académicos) – (Ing. Oper -Devoluciones y Descuentos en Matrícula)

Fuente: SNIES

Los Ingresos Propios por matrícula que reportó la Universidad Francisco de Paula Santander - Cúcuta presentaron un mayor crecimiento en los años 2005 (+1.146 millones; 11.5%) y 2007 (+2.233 millones; 19.5%) este rubro ha aumentado en el periodo en consideración en 54.8%, es decir, 5.335 millones.

Los ingresos propios de esta institución en el 2007 representan 35.24% del total de ingresos operacionales mientras que en el 2008 estos representaron 36.86%

Formación

- **Programas acreditados de alta calidad con matrícula**

		2003	2004	2005	2006	2007	2008	Variación (2003-2008)
UFPS - Cúcuta	Programas Acreditados de Alta Calidad	0	0	0	0	0	0	-
	Programas Pregrado*	35	34	36	33	42	40	14,29%
	Matrícula de Programas con Acreditación de Alta Calidad	0	0	0	0	0	0	-
	Total Matrícula Pregrado	11.306	10.070	12.936	13.107	14.164	13.949	23,38%
	Participación de Matrícula en Programas de Alta Calidad	0,00%	0,00%	0,00%	0,00%	0,00%	0,00%	-
SUE	Programas Acreditados de Alta Calidad	81	85	104	136	199	248	206,17%
	Programas Pregrado*	1.162	1.265	1.245	1.216	1.249	1.262	8,61%
	Matrícula de Programas con Acreditación de Alta Calidad	34.401	31.743	37.284	53.352	91.423	113.055	228,64%
	Total Matrícula Pregrado	331.088	355.330	386.471	405.887	430.972	454.453	37,26%
	Participación de Matrícula en Programas de Alta Calidad	9,92%	8,54%	9,20%	12,52%	20,29%	23,82%	-

*Programas que reportaron matrícula de estudiantes en el SNIES

Fuente: SNIES - CNA

La Universidad Francisco de Paula Santander - Cúcuta no reporta programas de alta calidad en el periodo 2003-2008



Libertad y Orden

Ministerio de Educación Nacional
Subdirección de Desarrollo Sectorial
República de Colombia

• **Estadísticas Poblacionales**

		2003	2004	2005	2006	2007	2008	Variación (2003-2008)
UFPS - Cúcuta	Primer Curso	3.215	4.856	3.789	3.688	3.776	3.194	-0,7%
	Matrícula Pregrado	11.306	10.070	12.936	13.107	14.164	13.949	23,4%
	Matrícula Posgrado	0	0	433	298	270	158	-
	Graduados Pregrado	882	869	1.011	467	1.207	1.501	70,2%
	Graduados Posgrado	38	124	302	93	149	600	1478,9%
SUE	Primer Curso	95.813	112.528	121.912	119.067	149.966	142.613	48,8%
	Matrícula Pregrado	331.088	355.330	386.471	405.887	430.972	454.453	37,3%
	Matrícula Posgrado	15.858	16.580	19.006	20.239	19.687	20.264	27,8%
	Graduados Pregrado	39.609	40.997	38.212	36.633	43.877	43.311	9,3%
	Graduados Posgrado	6.272	6.569	6.379	7.210	8.031	7.917	26,2%

Fuente: SNIES - Observatorio Laboral para la Educación

La Universidad Francisco de Paula Santander - Cúcuta ha incrementado la matrícula de pregrado (+2.643 estudiantes; 23.4%) y los graduados de pregrado (+619 graduados; 70.2%), mientras que los estudiantes de primer curso ha disminuido levemente (-21 estudiantes; -0.7%)

Para la Universidad Francisco de Paula Santander - Cúcuta en matrícula de pregrado, el nivel de formación tecnológico ha reportado un crecimiento (+321 estudiantes; 26.4%) y el universitario (2.322 estudiantes; 23.0%).

El reporte de matrícula de posgrado presenta un aumento en matrícula de especialización de 0 en 2003 a 140 en 2008; y maestría de 0 en 2003 a 18 en 2008

• **Exámenes de Calidad de la Educación Superior - ECAES**

		2003	2004	2005	2006	2007	2008
UFPS Cúcuta	Estudiantes con Puntajes superiores al 75%	96	243	191	96	134	54
	Nivel de Inglés de estudiantes en B2 - ECAES					8	3
	Graduados Pregrado	882	869	1.011	467	1.207	1.501
	Estudiantes ECAES/Estudiantes Graduados	10,9%	28,0%	18,9%	20,6%	11,1%	3,6%
SUE	Estudiantes con Puntajes superiores al 75%	6.792	9.447	9.137	6.792	7.250	6.574
	Nivel de Inglés de estudiantes en B2 - ECAES					1.836	1.382
	Graduados Pregrado	39.609	40.997	38.212	36.633	43.877	43.311
	Estudiantes ECAES/Estudiantes Graduados	17,1%	23,0%	23,9%	18,5%	16,5%	15,2%
ECAES 75% UFPS - Cúcuta/ECAES 75% SUE		1,4%	2,6%	2,1%	1,4%	1,8%	0,8%
GRADUADOS UFPS - Cúcuta /GRADUADOS SUE		2,2%	2,1%	2,6%	1,3%	2,8%	3,5%

Fuente: Matriz de Indicadores SUE - Observatorio Laboral Para Educación



Libertad y Orden

El número de estudiantes que se encuentran en el cuartil superior de resultados ECAES proporcionalmente a los estudiantes graduados la Universidad Francisco de Paula Santander - Cúcuta disminuyó en el año 2008 por el aumento de graduados en ese periodo y disminución en el número de estudiantes en el cuartil superior en estas pruebas, sin embargo, este indicador para esta institución ha presentado resultados superiores al 10% históricamente. Esta institución acumuló el 0.8% de los estudiantes en el cuartil más alto de las pruebas ECAES para el total del SUE en el año 2008.

Ciencia Tecnología e Innovación

- **Grupos de investigación reconocidos por Colciencias:**

En la reciente convocatoria de grupos de investigación en el año 2008, quedaron clasificados en Colciencias los siguientes grupos:

Categoría	UFPS - Cúcuta	SUE	Participación UFPS – Cúcuta/SUE
A1	0	99	0,0%
A	1	184	0,5%
B	4	442	0,9%
C	2	501	0,4%
D	8	836	1,0%
total	15	2062	0,7%

Fuente: Colciencias

La Universidad Francisco de Paula Santander - Cúcuta logró 1 grupo indexado en la categoría A, es decir 0.5% del total de grupos tipo A en el SUE pertenecen a esta institución. La categoría donde esta institución reúne mayor participación es la categoría D (1.0%)

Esta Institución reúne al 0.7% del total de grupos de investigación para el sistema SUE.

- **Número de revistas indexadas de la institución de acuerdo con las clasificaciones del Índice Bibliográfico Nacional Publindex:**

	2003	2004	2005	2006	2007	2008	Variación 2003- 2008
A1	0	0	0	0	0	0	0
A2	0	0	0	0	0	0	0
B	0	0	0	0	0	0	0
C	0	0	0	1	1	1	1
TOTAL	0	0	0	1	1	1	1

Fuente: Colciencias



Libertad y Orden

La Universidad Francisco de Paula Santander - Cúcuta no muestra registro de revistas indexadas en el periodo en consideración para las categorías A1, A2 Y B.

Esta institución reúne el 1.6% de revistas publicadas bajo la categoría C para el año 2008.

- **Número de artículos en revistas indexadas según el índice de Colciencias**

	2003	2004	2005	2006	2007	2008	Variación 2003-2008
A1	0	2	0	0	0	0	0
A2	0	2	0	3	1	0	0
B	0	0	0	0	0	1	1
C	0	1	2	6	6	11	11

Fuente: Colciencias

La Universidad Francisco de Paula Santander - Cúcuta aumentó la cantidad y calidad de artículos en revistas indexadas, sobresale la clasificación de artículos tipo B (+1 artículos) y C (+11 artículos).

Esta institución reúne el 0,7% del total de artículos en revistas indexadas en categoría C del SUE para el año 2008.

- **Número de patentes nacionales e internacionales y secretos industriales de la institución**

La Universidad Francisco de Paula Santander - Cúcuta no muestra registro de patentes nacionales e internacionales y secretos industriales en el periodo en consideración.

Extensión

- **Docentes vinculados en el desarrollo de la extensión (TCE)***

	2003	2004	2005	2006	2007	2008
DTCE en extensión - UFPS - Cúcuta	2	4	2	4	8	4
Total DTC - UFPS - Cúcuta	387	410	404	425	409	348
Participación Docentes en Extensión – UFPS - Cúcuta	0,4%	0,9%	0,5%	0,8%	1,9%	1,1%
DTCE en extensión - SUE	240	308	377	709	1.121	1.037
Total DTC – SUE	15.962	16.798	18.248	20.344	20.421	20.037
Participación Docentes en Extensión - SUE	1,5%	1,8%	2,1%	3,5%	5,5%	5,2%

Fuente: Matriz de Indicadores SUE

*Tiempo Completo Equivalente = (Profesores tiempo completo) + (Docentes medio tiempo/2) + (Suma Horas Cátedra Docente/18*40)

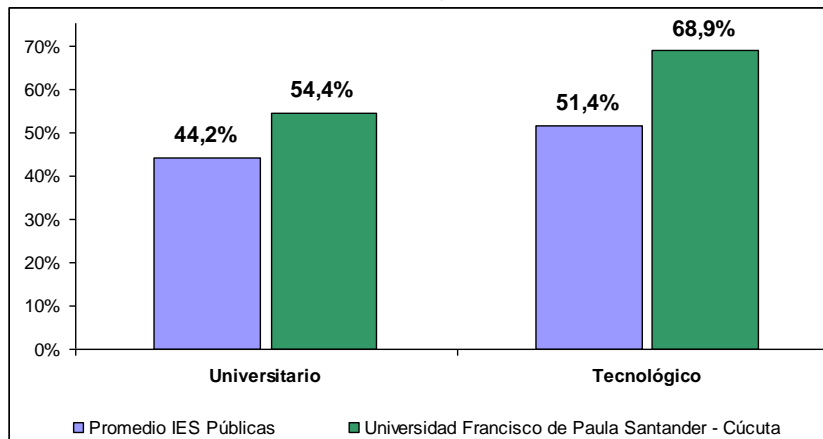


Libertad y Orden

El número de docentes en tiempo completo equivalente que participa en actividades de extensión proporcional al número de docentes tiempo completo equivalente disponibles en la Universidad Francisco de Paula Santander - Cúcuta ha crecido en el periodo considerado, presentándose un pico en el año 2007; sin embargo, esta institución se encuentra por debajo del sistema del SUE.

Bienestar

Deserción por cohorte y nivel de formación

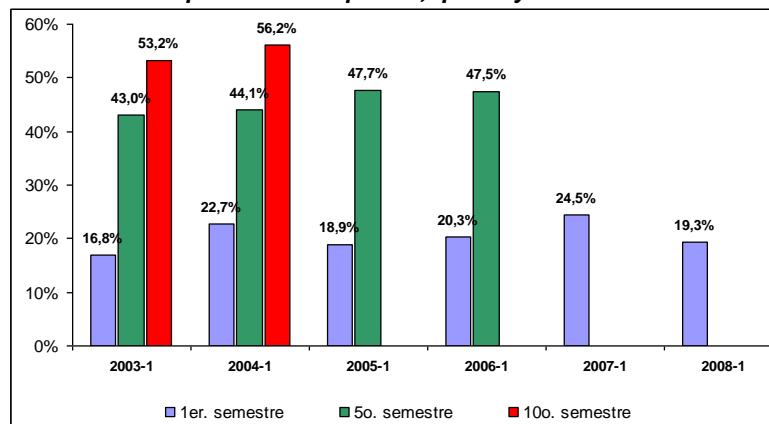


Fuente: SNIES-SPADIES, consultado en febrero de 2010.

Nota: Datos promedio a décimo semestre para universitario y a sexto semestre para tecnológico.

La deserción por cohorte en La Universidad Francisco de Paula Santander a nivel universitario esta 10 puntos por encima del promedio de las IES públicas, en cuanto al nivel tecnológico la tasa de deserción (68.9%) también se encuentra por encima del promedio de las IES públicas (51.4%).

Deserción por cohorte a primer, quinto y décimo semestre



Fuente: SNIES-SPADIES, consultado en febrero de 2010.

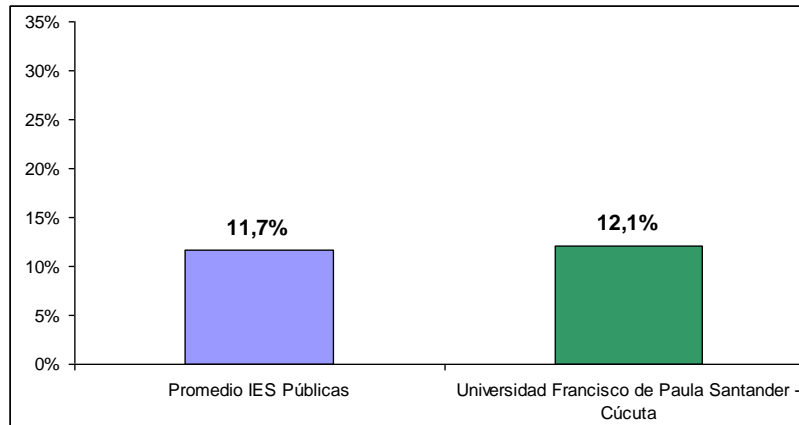
Nota: Datos para nivel universitario.

A primer semestre se observa un comportamiento discreto en la tasa de deserción que es de 19.3% en 2008, para el quinto semestre la tasa presenta una disminución de 47.5% en 2006. Del dato a décimo semestre, se puede decir que el valor es superior al referente universitario nacional de 44,9% en 2004



Libertad y Orden

Deserción por período (2008-2)



Fuente: SNIES-SPADIES, consultado en febrero de 2010.

Nota: Datos promedio a décimo semestre para nivel universitario.

La deserción por período en La Universidad Francisco de Paula Santander está por encima del promedio de las IES públicas.

Observatorio Laboral para la Educación

- **Graduados por nivel de formación 2008:**

Nivel de formación	UFPS - Cúcuta	SUE	Participación (UFPS - Cúcuta / SUE)
Tecnológica	243	4.757	5,11%
Universitaria	1.258	38.554	3,26%
Especialización	600	6.766	8,87%
Maestría		1.073	0,00%
Doctorado		78	0,00%
TOTAL	2.101	51.228	4,10%

Fuente: Observatorio Laboral Para La Educación

La mayor participación de graduados en esta universidad se registra en el nivel de especialización. El 8.9% de los graduados de las universidades que componen el SUE en el nivel de especialización son de la Universidad Francisco de Paula Santander - Cúcuta, seguidos por el 5.1% de los graduados de carreras de programas tecnológicos.



Libertad y Orden

• **Recién graduados* – salarios de entrada - 2008:**

NIVEL DE ESTUDIO	Medidas	
	IBC*	
NIVEL DE FORMACION	UFPS - Cúcuta	SUE
Promedio Total Graduados	\$ 1.038.793	\$ 1.380.063
Promedio Graduados Pregrado	\$ 984.950	\$ 1.194.990
TECNOLOGICA	\$ 1.023.359	\$ 930.317
UNIVERSITARIA	\$ 977.756	\$ 1.236.197
Promedio Graduados Posgrado	\$ 1.443.447	\$ 2.300.542
ESPECIALIZACION	\$ 1.443.447	\$ 2.154.350
MAESTRIA		\$ 2.615.423
DOCTORADO		\$ 4.701.013

Fuente- Observatorio Laboral Para La Educación

*Graduados 2007

**Corresponde al ingreso base de cotización (IBC) – Ver Notas

Los graduados de la Universidad Francisco de Paula Santander - Cúcuta obtienen menores retornos que el promedio de las universidades públicas para los programas de pregrado (\$-210.040 pesos, 21.3%) y posgrado (\$-857.095 pesos; --59.4%)

Para los graduados de la Universidad Francisco de Paula Santander - Cúcuta la mayor diferencia en salario es para el nivel de formación de especialización (\$-710.903 pesos; --49.3%); mientras que obtiene ventajas en el nivel de formación tecnológico (\$ 93.042 pesos; 9.1%)

Notas:

- Los resultados que se presentan provienen de la integración de la información censal de graduados suministrada directamente por las Instituciones de Educación Superior (IES) con las bases de datos de cotización al sistema general de seguridad social y del Registro Único de Aportantes (RUA) de los Ministerios de la Protección Social y de Hacienda y Crédito Público respectivamente.
- El Ingreso Base de Cotización (IBC) es la porción del salario del trabajador que se toma como base para aplicar el porcentaje de aporte respectivo al momento de realizar la cotización al Sistema General de Seguridad Social en Salud. El valor del IBC no incluye primas técnicas, salario en especie o gastos de representación.
- Los valores de IBC están a precios de 2008
- Los valores de IBC que se incluyen en el sistema de información corresponden a la información de los cotizantes dependientes que pertenecen al régimen contributivo. Es importante señalar que aunque para los trabajadores dependientes (empleados) el IBC es igual al salario mensual devengado, esta es una medida del ingreso que subestima en cierta medida el ingreso personal dado que recoge tan solo las remuneraciones laborales y no los ingresos que provienen de otras fuentes.
- El cálculo del IBC no incluye a los trabajadores independientes, ni a los graduados de programas relacionados con el sector militar o policial.