



## Universidad Colegio Mayor de Cundinamarca

### Resumen de estadísticas 2003 - 2008

La información que incluye este resumen corresponde a la reportada por la institución de educación superior al Sistema Nacional de Información de Educación Superior – SNIES – al Observatorio Laboral para la Educación, al Sistema de Prevención y Análisis de la Deserción en Las Instituciones de Educación Superior – SPADIES - a Colciencias y al Modelo de Indicadores de Gestión del Sistema Universitario Estatal – SUE

#### Capacidad Disponible

- **Infraestructura Física:** área en metros cuadrados destinada para uso misional

	2003	2004	2005	2006	2007	2008	Variación (2003-2008)
Área Construida* - Colegio Mayor	22.171	23.474	23.546	23.546	87.418	87.418	294,3%
Total Área Construida* - SUE	2.159.542	2.207.797	2.303.416	2.433.669	2.530.210	2.659.768	23,2%

\*No incluye terrenos y bienes inmuebles en comodato o en arriendo, que sean para uso misional, áreas de protección ambiental, terrenos no dedicados a lo misional, terrenos baldíos, parqueaderos, vías peatonales y vehiculares, zonas verdes, áreas dedicadas a la explotación agrícola y pecuaria de especies mayores.

Fuente: Matriz de Indicadores SUE

El área construida de la Universidad-Colegio Mayor de Cundinamarca ha crecido en planta física dedicada a uso misional durante el periodo comprendido, siendo la variación más significativa entre los años 2006 y 2007 (+63.872 metros cuadrados, +271,0%).

Esta universidad aumento su infraestructura física en 294,3% entre 2003 y 2008, para un total de 65.247 nuevos metros cuadrados para uso misional.

- **Docentes en Tiempos Completos equivalentes (TCE<sup>1</sup>) según máximo nivel de formación**

	2003		Participación ColMay/SUE	2008		Participación ColMay/SUE	Variación (2003-2008)	
	ColMay	SUE		ColMay	SUE		ColMay	SUE
<b>Pregrado</b>	53	4.961	1,1%	47	5.344	0,9%	-10,5%	7,7%
<b>Especialización</b>	97	4.457	2,2%	114	5.318	2,2%	18,0%	19,3%
<b>Magister</b>	67	5.300	1,3%	95	7.199	1,3%	42,0%	35,8%
<b>Doctorado</b>	2	1.245	0,2%	3	2.175	0,1%	46,3%	74,7%
<b>Total</b>	219	15.962	1,4%	260	20.037	1,3%	18,7%	25,5%

Fuente: SNIES - Matriz de Indicadores SUE

<sup>1</sup> Tiempo Completo Equivalente = (Profesores tiempo completo) + (Docentes medio tiempo/2) + (Suma Horas Cátedra Docente/18\*40)



Libertad y Orden

La Universidad-Colegio Mayor de Cundinamarca ha aumentado el número de docentes tiempo completo equivalente en todos los niveles de formación (+41 docentes; 18,7%).

Se destaca en esta universidad el crecimiento en el total de docentes con nivel de formación de doctorado (+1 docentes-doctorado; +46.3%), magister (+28 docente-magister; 42,0%), y especialización (+17 docentes-especialización; 18,0%). Mientras que el total de docentes con nivel de formación pregrado disminuyó (-6 docentes- pregrado; -10,5%),

• **Gasto en Personal Administrativo<sup>2</sup> (Miles de pesos, base= 2008)**

	2003	2004	2005	2006	2007	2008	Variación (2003-2008)
Colegio Mayor	5.331.317	5.683.777	5.796.404	5.729.809	5.636.352	5.529.238	3,7%
SUE	605.045.419	787.775.396	783.730.179	827.906.617	857.706.700	756.941.854	25,1%

Fuente: Matriz de Indicadores SUE

La Universidad-Colegio Mayor de Cundinamarca ha aumentado el gasto en personal administrativo a precios del 2008 en el periodo comprendido (197 millones; 3.7%).

• **Aportes de la Nación:** Recursos financieros provenientes del Estado en millones de pesos (base=2008)

	2003			2008			Diferencia	Variación (2003-2008)
	Aportes*	Pensiones	TOTAL	Aportes*	Pensiones	TOTAL		
<b>Aportes Nación - Colegio Mayor de Cundinamarca</b>	11.568	-	11.568	12.344	-	12.344	776	6,70%
<b>SUE</b>	1.615.213	193.403	1.808.615	1.595.261	190.412	1.785.672	-22.943	-1,27%
<b>Porcentaje Colegio Mayor</b>	0,72%	0,00%	0,64%	0,77%	0,00%	0,69%	0,05%	
<b>Aportes Per Cápita - ColMay</b>	2,42			2,56			0,14	5,90%
<b>Aportes Per Cápita - SUE</b>	5,00			3,68			-1,32	-26,39%

\*Art 86 +Art 87 + Inversiones - Pensiones

Aportes per Cápita: Aportes/ Matrícula Presencial + (Matrícula a Distancia \* 60%)

Fuente: Ministerio de Hacienda y Crédito Público – SNIES

La Universidad-Colegio Mayor de Cundinamarca recibe alrededor tres cuartos de un punto porcentual del presupuesto que la Nación asigna a las Universidades Públicas de SUE. En aportes per cápita para esta institución podemos ver que este valor ha disminuido en los años en consideración, siguiendo las tendencias observadas en el total del SUE.

<sup>2</sup> Comprende la remuneración del personal administrativo, en el se incluyen: salarios integrales, sueldos, horas extras, comisiones, viáticos, auxilio de transporte, prestaciones sociales, aportes parafiscales, bonificaciones, pensiones de jubilación y demás gastos de personal administrativo



Libertad y Orden

- **Ingresos Propios Matrícula\***: Total ingresos de la institución por concepto de matrículas de pregrado y posgrado en miles de pesos (base=2008)

	2003	2004	2005	2006	2007	2008
<b>Ingresos Propios – Colegio Mayor</b>	8.683.279	8.767.856	8.440.872	8.527.775	8.774.158	8.407.539
<b>Total Ing. Oper. Colegio Mayor</b>	22.416.982	20.879.239	20.689.803	21.501.614	21.663.522	21.184.362
<b>Participación</b>	38,74%	41,99%	40,80%	39,66%	40,50%	39,69%

\*(Ing. Oper.- Matrícula) + (Ing. Oper. - Derechos Académicos) – (Ing. Oper -Devoluciones y Descuentos en Matrícula)

Fuente: SNIES

La Universidad Colegio Mayor de Cundinamarca reportó una disminución en los ingresos por matrícula en el periodo comprendido (-275 millones; -3.2%). Se destaca el aumento en los ingresos por matrícula entre el año 2006 y 2007 (246 millones, -2,9%)

Los ingresos operacionales por matrícula representaron en el total de ingresos operacionales 40.5% en el año 2007 y 39.7% en el 2008.

### Formación

- **Programas acreditados de alta calidad con matrícula**

		2003	2004	2005	2006	2007	2008	Variación (2003-2008)
ColMay	Programas Acreditados de Alta Calidad	0	0	0	0	1	2	-
	Programas Pregrado*	10	10	10	9	10	10	0,00%
	Matrícula de Programas con Acreditación de Alta Calidad	0	0	0	0	1.168	1.670	-
	Total Matrícula Pregrado	4.744	4.850	4.816	4.826	4.860	4.666	-1,64%
	Participación de Matrícula en Programas de Alta Calidad	0,00%	0,00%	0,00%	0,00%	24,03%	35,79%	-
SUE	Programas Acreditados de Alta Calidad	81	85	104	136	199	248	206,17%
	Programas Pregrado*	1.162	1.265	1.245	1.216	1.249	1.262	8,61%
	Matrícula de Programas con Acreditación de Alta Calidad	34.401	31.743	37.284	53.352	91.423	113.055	228,64%
	Total Matrícula Pregrado	331.088	355.330	386.471	405.887	430.972	454.453	37,26%
	Participación de Matrícula en Programas de Alta Calidad	9,92%	8,54%	9,20%	12,52%	20,29%	23,82%	-

\*Programas que reportaron matrícula de estudiantes en el SNIES

Fuente: SNIES - CNA

La Universidad-Colegio Mayor de Cundinamarca reporta cifras de programas acreditados de alta calidad en el año 2007 aumentando la matrícula en programas de alta calidad; este rubro representó el 35.8% del total de la matrícula de programas de pregrado en el año 2008.



Libertad y Orden

• Estadísticas Poblacionales

		2003	2004	2005	2006	2007	2008	Variación (2003-2008)
<b>ColMay</b>	<b>Primer Curso</b>	1.349	1.332	1.289	1.295	1.587	1.574	16,7%
	<b>Matrícula Pregrado</b>	4.744	4.850	4.816	4.826	4.860	4.666	-1,6%
	<b>Matrícula Posgrado</b>	139	170	167	159	198	227	63,3%
	<b>Graduados Pregrado</b>	940	873	852	852	889	832	-11,5%
	<b>Graduados Posgrado</b>	135	238	162	151	198	221	63,7%
<b>SUE</b>	<b>Primer Curso</b>	95.813	112.528	121.912	119.067	149.966	142.613	48,8%
	<b>Matrícula Pregrado</b>	331.088	355.330	386.471	405.887	430.972	454.453	37,3%
	<b>Matrícula Posgrado</b>	15.858	16.580	19.006	20.239	19.687	20.264	27,8%
	<b>Graduados Pregrado</b>	39.609	40.997	38.212	36.633	43.877	43.311	9,3%
	<b>Graduados Posgrado</b>	6.272	6.569	6.379	7.210	8.031	7.917	26,2%

Fuente: SNIES - Observatorio Laboral para la Educación

La Universidad-Colegio Mayor de Cundinamarca muestra tendencias de aumento en estudiantes de primer curso (225 estudiantes; 16.7%), matrícula para programas de posgrado (88 estudiantes; 63.3%), y los graduados de posgrado (+86 graduados; 63.7%). mientras que la matrícula de programas de pregrado (-78 estudiantes; -1.6%) y los graduados de pregrado (-108 graduados; -1.5%) han disminuido.

Para la Universidad-Colegio Mayor de Cundinamarca en matrícula de pregrado, el nivel universitario ha aumentado (+134 estudiantes, 3.8%) y el nivel tecnológico ha disminuido (-212 estudiantes; -17.3%).

El reporte de matrícula de posgrado muestra que en la Universidad-Colegio Mayor de Cundinamarca aumentó en programas de especialización (+88 estudiantes; 63.3%)

• Exámenes de Calidad de la Educación Superior - ECAES

		2003	2004	2005	2006	2007	2008
<b>ColMay Cundin</b>	<b>Estudiantes con Puntajes superiores al 75%</b>	10	188	217	10	112	122
	<b>Nivel de Inglés de estudiantes en B2 - ECAES</b>					9	8
	<b>Graduados Pregrado</b>	940	873	852	852	889	832
	<b>Estudiantes ECAES/Estudiantes Graduados</b>	1,1%	21,5%	25,5%	1,2%	12,6%	14,7%
<b>SUE</b>	<b>Estudiantes con Puntajes superiores al 75%</b>	6.792	9.447	9.137	6.792	7.250	6.574
	<b>Nivel de Inglés de estudiantes en B2 - ECAES</b>					1.836	1.382
	<b>Graduados Pregrado</b>	39.609	40.997	38.212	36.633	43.877	43.311
	<b>Estudiantes ECAES/Estudiantes Graduados</b>	17,1%	23,0%	23,9%	18,5%	16,5%	15,2%
<b>ECAES 75% ColMay/ECAES 75% SUE</b>		0,1%	2,0%	2,4%	0,1%	1,5%	1,9%
<b>GRADUADOS ColMay /GRADUADOS SUE</b>		2,4%	2,1%	2,2%	2,3%	2,0%	1,9%

Fuente: Matriz de Indicadores SUE - Observatorio Laboral Para la Educación



Libertad y Orden

El número de estudiantes que se encuentran en el cuartil superior de resultados ECAES proporcionalmente a los estudiantes graduados la Universidad-Colegio Mayor de Cundinamarca se redujo considerablemente en el año 2006, debido a una disminución en el número de estudiantes con los mejores resultados en las pruebas ECAES; cuando se compara con el total del sistema, esta institución se encuentra por debajo de los resultados que sostienen los estudiantes de las instituciones que componen el SUE. Esta institución acumuló el 1.9% de los estudiantes en el cuartil más alto de las pruebas ECAES para el total del SUE en el año 2008.

### Ciencia Tecnología e Innovación

- **Grupos de investigación reconocidos por Colciencias:**

En la reciente convocatoria de grupos de investigación en el año 2008, quedaron clasificados en Colciencias los siguientes grupos:

Categoría	ColMay	SUE	Participación ColMay/SUE
<b>A1</b>	0	99	0,0%
<b>A</b>	0	184	0,0%
<b>B</b>	2	442	0,5%
<b>C</b>	4	501	0,8%
<b>D</b>	7	836	0,8%
<b>total</b>	13	2062	0,6%

Fuente: Colciencias

La Universidad Colegio Mayor de Cundinamarca logró 2 grupos en la categoría B, es decir 0.5% del total de grupos tipo B en el SUE pertenecen a esta institución; la mayor participación de grupos de investigación de esta institución se logró en la categoría C con 4 grupos, es decir, 0.8% del total de grupos en esta categoría en el SUE.

Esta Institución reúne al 0.6% del total de grupos de investigación para el sistema SUE.

- **Número de revistas indexadas de la institución de acuerdo con las clasificaciones del Índice Bibliográfico Nacional Publindex:**

	2003	2004	2005	2006	2007	2008	Variación 2003-2008
<b>A1</b>	0	0	0	0	0	0	0
<b>A2</b>	0	0	0	0	0	0	0
<b>B</b>	0	0	0	0	0	2	2
<b>C</b>	0	0	0	2	0	0	0
<b>Total</b>	0	0	0	2	0	2	2

Fuente: Colciencias



Libertad y Orden

La Universidad Colegio Mayor de Cundinamarca muestra un total de cuatro publicaciones de revistas en el periodo comprendido, estando las más representativas en categoría B para el año 2008.

- **Número de artículos en revistas indexadas según el índice de Colciencias**

	2003	2004	2005	2006	2007	2008	Variación 2003-2008
<b>A1</b>	0	0	0	1	2	0	0
<b>A2</b>	0	0	0	2	1	0	0
<b>B</b>	0	0	0	1	1	1	1
<b>C</b>	1	3	0	2	2	7	6

Fuente: Colciencias

La Universidad Colegio Mayor de Cundinamarca ha sobresalido en la clasificación de artículos tipo B (+1 artículos) y C (+6 artículos) en el periodo comprendido.

Esta institución reúne el 0.4% del total de artículos en revistas indexadas en categoría C del SUE para el año 2008.

- **Número de patentes nacionales e internacionales y secretos industriales de la institución**

La Universidad Colegio Mayor de Cundinamarca no muestra registro de patentes para el periodo comprendido.

### Extensión

- **Docentes vinculados en el desarrollo de la extensión (TCE)\***

	2003	2004	2005	2006	2007	2008
<b>DTCE en extensión - ColMay</b>	3	4	6	9	11	14
<b>Total DTC - ColMay</b>	219	234	246	249	257	260
<b>Participación Docentes en Extensión – ColMay</b>	1,3%	1,9%	2,3%	3,5%	4,5%	5,2%
<b>DTCE en extensión - SUE</b>	240	308	377	709	1.121	1.037
<b>Total DTC – SUE</b>	15.962	16.798	18.248	20.344	20.421	20.037
<b>Participación Docentes en Extensión - SUE</b>	1,5%	1,8%	2,1%	3,5%	5,5%	5,2%

Fuente: Matriz de Indicadores SUE

\*Tiempo Completo Equivalente = (Profesores tiempo completo) + (Docentes medio tiempo/2) + (Suma Horas Cátedra Docente/18\*40)

El número de docentes en tiempo completo equivalente que participa en actividades de extensión proporcional al número de docentes tiempo completo equivalente disponibles en la Universidad-Colegio Mayor de Cundinamarca ha crecido en el periodo en consideración debido al aumento del

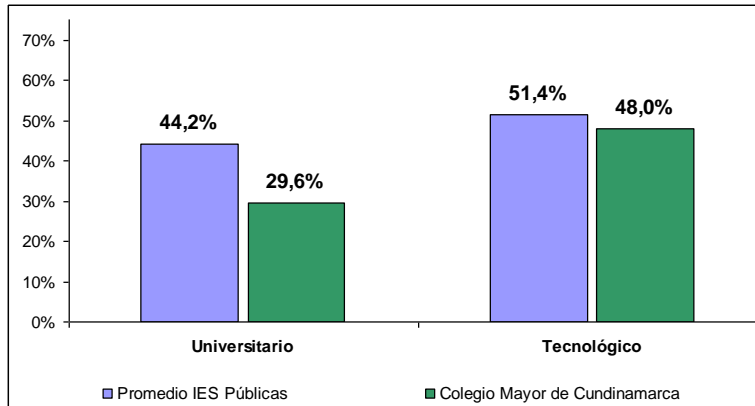


Libertad y Orden

número de docentes en actividades de extensión; comparado con el total del SUE, esta institución se encuentra dentro del promedio.

**Bienestar**

**Deserción por cohorte y nivel de formación**

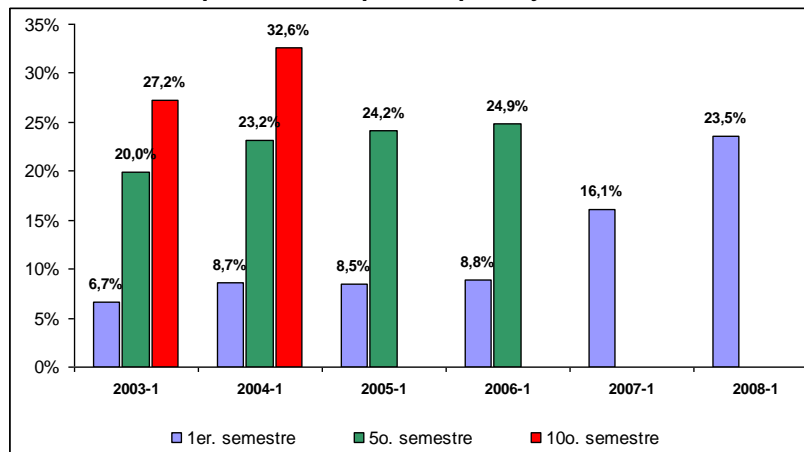


Fuente: SNIES-SPADIES, consultado en febrero de 2010.

Nota: Datos promedio a décimo semestre para universitario y a sexto semestre para tecnológico.

La deserción por cohorte en El Colegio Mayor de Cundinamarca a nivel universitario esta 10 puntos por debajo del promedio de las IES públicas, en cuanto al nivel tecnológico la tasa de deserción (48%) también se encuentra por debajo del promedio de las IES públicas (51.4%).

**Deserción por cohorte a primer, quinto y décimo semestre**



Fuente: SNIES-SPADIES, consultado en febrero de 2010.

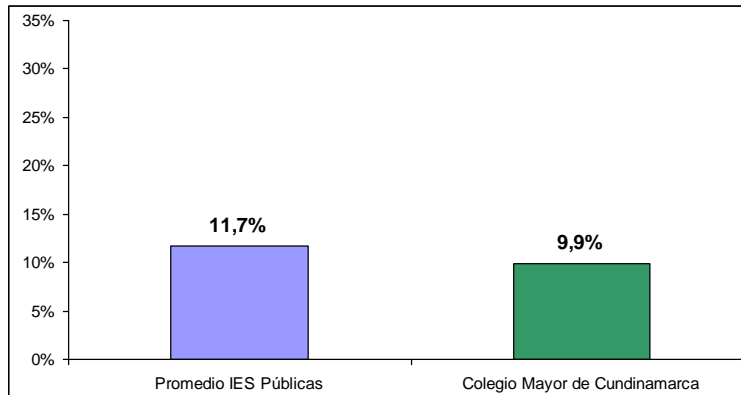
Nota: Datos para nivel universitario.

En dos de los puntos de referencia (a primer y quinto semestre), se observa un comportamiento creciente a lo largo del tiempo que para el primer semestre aumenta a 23.5%. Del dato a décimo semestre, se puede decir que el valor es superior al referente universitario nacional de 44,9% para el año 2004.



Libertad y Orden

**Deserción por período (2008-2)**



**Fuente:** SNIES-SPADIES, consultado en febrero de 2010.

**Nota:** Datos promedio a décimo semestre para nivel universitario.

La deserción por período en el Colegio Mayor de Cundinamarca está por debajo del promedio de las IES públicas.

### **Observatorio Laboral Para La Educación**

- **Graduados por nivel de formación 2008:**

Nivel de formación	ColMay	SUE	Participación (ColMay / SUE)
Tecnológica	226	4.757	4,75%
Universitaria	606	38.554	1,57%
Especialización	221	6.766	3,27%
Maestría		1.073	0,00%
Doctorado		78	0,00%
<b>TOTAL</b>	<b>1.053</b>	<b>51.228</b>	<b>2,06%</b>

Fuente: Observatorio Laboral Para La Educación

La mayor participación de graduados que registra esta universidad está en el nivel tecnológico. El 4.75% de los graduados de las universidades que componen el SUE en el nivel tecnológico son de la Universidad-Colegio Mayor de Cundinamarca, seguido por el 18.4% del nivel de formación maestría.





Libertad y Orden

• **Recién graduados\* – salarios de entrada -2008:**

NIVEL DE ESTUDIO	Medidas	
	IBC*	
	ColMay	SUE
Promedio Total Graduados	\$ 1.237.993	\$ 1.380.063
Promedio Graduados Pregrado	\$ 1.130.057	\$ 1.194.990
TECNOLOGICA	\$ 768.391	\$ 930.317
UNIVERSITARIA	\$ 1.286.411	\$ 1.236.197
Promedio Graduados Posgrado	\$ 1.719.662	\$ 2.300.542
ESPECIALIZACION	\$ 1.719.662	\$ 2.154.350
MAESTRIA		\$ 2.615.423
DOCTORADO		\$ 4.701.013

Fuente- Observatorio Laboral Para La Educación

\*Graduados 2007

\*\*Corresponde al ingreso base de cotización (IBC) – Ver Notas

Los graduados de la Universidad-Colegio Mayor de Cundinamarca obtienen menores retornos que el promedio de las universidades públicas para los programas de pregrado (\$-64.933 pesos, -5.7%) y para programas de posgrado (\$-580.880 pesos; -33.8%)

La mayor diferencia salarial de graduados de la Universidad-Colegio Mayor de Cundinamarca con respecto a los graduados del total de SUE es en el nivel de formación de especialización ( \$-434.688 pesos; -25.3%)

Notas:

- Los resultados que se presentan provienen de la integración de la información censal de graduados suministrada directamente por las Instituciones de Educación Superior (IES) con las bases de datos de cotización al sistema general de seguridad social y del Registro Único de Aportantes (RUA) de los Ministerios de la Protección Social y de Hacienda y Crédito Público respectivamente.
- El Ingreso Base de Cotización (IBC) es la porción del salario del trabajador que se toma como base para aplicar el porcentaje de aporte respectivo al momento de realizar la cotización al Sistema General de Seguridad Social en Salud. El valor del IBC no incluye primas técnicas, salario en especie o gastos de representación.
- Los valores de IBC están a precios de 2008
- Los valores de IBC que se incluyen en el sistema de información corresponden a la información de los cotizantes dependientes que pertenecen al régimen contributivo. Es importante señalar que aunque para los trabajadores dependientes (empleados) el IBC es igual al salario mensual devengado, esta es una medida del ingreso que subestima en cierta medida el ingreso personal dado que recoge tan solo las remuneraciones laborales y no los ingresos que provienen de otras fuentes.
- El cálculo del IBC no incluye a los trabajadores independientes, ni a los graduados de programas relacionados con el sector militar o policial.