

PERFIL DE EDUCACIÓN SUPERIOR

Departamento de La Guajira

Agosto 19 de 2010

Tabla de contenido

1. COBERTURA	2
1.1. Estadísticas de cobertura de Educación Superior.....	2
1.1.1. Indicadores de Cobertura de Educación Superior.....	2
1.1.2. Resumen de cobertura de la capital del departamento	2
1.1.3. Matrícula y Coberturas Educación Superior 2002 – 2009*.....	3
1.1.4. Tasa de Absorción (pregrado).....	3
1.1.5. Matrícula por nivel de formación.....	4
1.1.6. Distribución de la matrícula por nivel de formación.....	4
1.1.7. Matrícula municipio.....	4
1.1.8. Oferta de Instituciones de Educación Superior.....	5
1.1.9. A destacar.....	5
1.2. Estrategias para ampliar cobertura.....	6
1.2.1. Crédito ACCES.....	6
1.2.2. CERES.....	6
1.2.3. Movilización de la demanda.....	7
1.2.4. Fomento a la formación técnica y tecnológica.....	7
1.2.5. Caracterización de los estudiantes y deserción.....	8
2. CALIDAD	13
2.1. Programas con registro calificado por nivel académico y área de conocimiento.....	13
2.2. Programas con registro calificado por nivel de formación.....	13
3. PERTINENCIA	14
3.1. Observatorio Laboral para la Educación.....	14
3.2. Educación técnica y tecnológica para la competitividad.....	17
3.3. Uso y apropiación de nuevas tecnologías.....	19
4. EFICIENCIA	20
4.1. Sistemas integrados de gestión.....	22

1. COBERTURA

1.1. Estadísticas de cobertura de Educación Superior

1.1.1. Indicadores de Cobertura de Educación Superior – La Guajira Vs. Nación

INDICADOR	LA GUAJIRA		NACION	
	2002	2009*	2002	2009*
Tasa de cobertura	12,4%	19,0%	24,4%	35,3%
Tasa de absorción (2008)	28,6%	50,4%	53,6%	67,5%
Matrícula Total	6.515	15.390	1.000.148	1.570.447
Participación Matrícula T&T (Técnica Profesional y Tecnológica)	6,8%	38,3%	18,3%	30,7%
Matrícula Maestría-Doctorado	0	0	7.126	22.017
Participación Matrícula oficial	99,9%	99,2%	41,7%	55,9%
Participación Matrícula Riohacha sobre total del departamento	81,0%	66,8%	88,9%**	88,0%**
Porcentaje de Matrícula financiada con crédito ICETEX (2003 y 2009)	7,4%	8,5%	7,0%	18,6%

Fuente: MEN – SNIES, ICETEX

*A la fecha se ha consolidado el 93% de la matrícula de educación superior y por tanto los resultados del primer semestre de 2009 son preliminares

** El cálculo de la participación de la matrícula de las ciudades capitales para la nación incluye las capitales de los 32 departamentos del país.

1.1.2. Resumen de cobertura para la ciudad de Riohacha – La Guajira

INDICADOR	RIOHACHA	
	2002	2009*
Matrícula	5.279	10.283
Participación Matrícula Técnica y tecnológica	0,0%	24,4%
Participación Matrícula Oficial	99,8%	98,8%
Número de créditos ACCES (2004 y 2009)	145	156
Oferta IES (2002 y 2008)	4	7

Fuente: MEN – SNIES, ICETEX

*A la fecha se ha consolidado el 93% de la matrícula de educación superior y por tanto los resultados del primer semestre de 2009 son preliminares

** IES que ofertan programas académicos en la ciudad de Riohacha y que tienen reporte de matrícula en SNIES en 2002 y 2008.

La matrícula del SENA en la ciudad de Riohacha en 2009 es de 1.443 estudiantes correspondientes a 773 técnicos profesionales y 670 tecnólogos.

1.1.3. Matrícula y Coberturas Educación Superior 2002 – 2009*

Años	COLOMBIA						LA GUAJIRA						
	Matrícula Oficial	Matrícula Privada	Total	Población 17-21 años *	Tasa de Cobertura	Incremento	Matrícula Oficial	Matrícula Privada	Total	Población 17-21 años *	Tasa de Cobertura	Incremento	Variación anual
2.002	416.722	583.426	1.000.148	3.829.851	24.4%	22.905	6.507	8	6.515	52.070	12,4%	1.880	40,6%
2.003	474.145	575.887	1.050.032	3.885.777	25.6%	49.884	6.254	397	6.651	56.949	11,6%	136	2,1%
2.004	545.185	568.541	1.113.726	3.942.893	27.0%	63.694	6.400	290	6.690	63.504	10,4%	39	0,6%
2.005	588.051	608.639	1.196.690	4.001.081	28.4%	82.964	7.256	326	7.582	70.379	10,7%	892	13,3%
2.006	659.228	622.453	1.281.681	4.064.849	30.0%	84.991	9.344	351	9.695	74.836	12,9%	2.113	27,9%
2.007	737.780	625.405	1.363.185	4.124.212	31.7%	81.504	11.697	342	12.039	78.015	15,2%	2.344	24,2%
2.008	822.770	664.416	1.487.186	4.180.964	34.1%	124.001	13.999	318	14.317	79.960	17,7%	2.278	18,9%
2009*	878.558	691.889	1.570.447	4.236.086	35.3%	83.261	15.270	120	15.390	80.582	19,0%	1.073	7,5%
Incremento 2009 - 2002	461.836	108.463	570.299	-	-	-	8.763	112	8.875	-	-	-	-

Fuente población 17-21 años: Proyecciones DANE (2002-2009) de Censo 2005. Fuente matrícula: MEN - SNIES

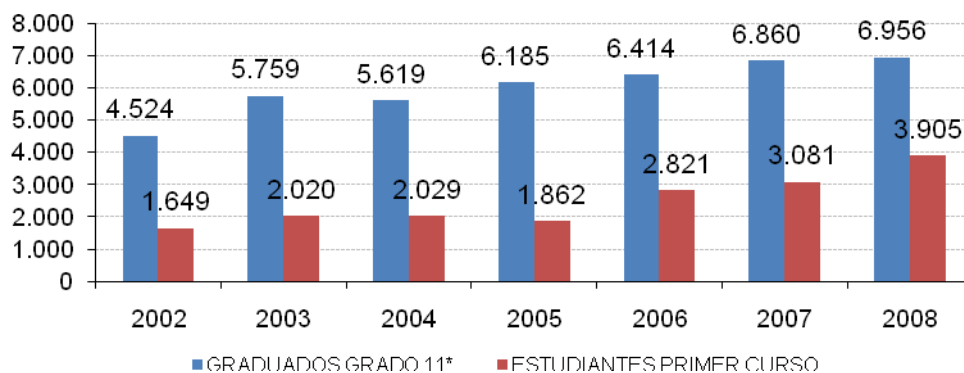
Nota: A partir de 2003 se incluye la matrícula del SENA.

A la fecha se ha consolidado el 93% de la matrícula de educación superior y por tanto los resultados del primer semestre de 2009 son preliminares.

1.1.4. Tasa de Absorción (pregrado) – La Guajira

Presentó aumento al pasar del 28,6% en 2002 al 50,4% en 2008 (del 53,6% al 67,5% en Colombia). Este indicador se calcula de la relación entre el número de estudiantes de primer curso del año actual y el número de estudiantes evaluados en las pruebas ICFES del año anterior.

Graduados Grado 11 frente a Estudiantes en Primer Curso



Fuente: MEN – SNIES / SINEB

El número de graduados de grado 11 total nacional fue de 414.424 en 2002 y de 647.997 en 2008.

1.1.5. Matrícula por nivel de formación - La Guajira

Año	Pregrado	Especialización	Total
2002	6.473	42	6.515
2003	6.581	70	6.651
2004	6.624	66	6.690
2005	7.549	33	7.582
2006	9.645	50	9.695
2007	11.853	186	12.039
2008	14.175	142	14.317
2009*	15.282	108	15.390

Fuente: MEN - SNIES

* A la fecha se ha consolidado el 93% de la matrícula de educación superior y por tanto los resultados del primer semestre de 2009 son preliminares.

- Incremento de +78 (+2.600%) estudiantes de especialización entre 2002 (42) y 2009* (108).

El incremento de la matrícula de posgrado durante 2002 y 2009 se debe principalmente al incremento de estudiantes de especialización de la Universidad Nacional Abierta y a distancia para los programas de Especialización en Pedagogía para el Desarrollo del Aprendizaje Autónomo y Especialización en Educación, Cultura y Política; y de la Fundación Universidad del Norte para el programa Especialización en Análisis y Gestión Ambiental.

En el departamento de La Guajira no hay estudiantes matriculados en los niveles de formación de maestría y doctorado.

1.1.6. Distribución de la matrícula por nivel de formación

NIVEL DE FORMACIÓN	2002	2008	2009*
TÉCNICA PROFESIONAL	6,8%	20,0%	16,6%
TECNOLÓGICA	0,0%	15,4%	21,6%
UNIVERSITARIA	92,6%	63,6%	61,0%
ESPECIALIZACIÓN	0,6%	1,0%	0,7%
TOTAL	100%	100%	100%

Fuente: MEN - SNIES

*A la fecha se ha consolidado el 93% de la matrícula de educación superior y por tanto los resultados del primer semestre de 2009 son preliminares.

1.1.7. Matrícula por municipio

La ciudad de Riohacha concentra el 66,8% de la matrícula total del departamento en 2009*; la matrícula en esta ciudad aumentó en 5.004 estudiantes entre 2002 y 2009*. Los municipios que le siguen en participación son Fonseca (10,4%), Maicao (9,8%) y San Juan del Cesar (5,4%).

1.1.8. Oferta¹ de Instituciones de Educación Superior – La Guajira

CARÁCTER ACADÉMICO	OFICIAL	PRIVADA	TOTAL
Institución técnica profesional	1	0	1
Institución tecnológica	1	0	1
Institución universitaria	1	1	2
Universidad	6	3	9
TOTAL	9	4	13

Fuente: MEN - SNIES

1.1.9. **A destacar:**

- Aumento de la matrícula total del departamento de La Guajira entre 2002 y 2009* = +8.875 (+136,2%).
- Incremento de **matrícula oficial** entre 2002 y 2009 = +8.763 (+134,7%).

El dinamismo de la **matrícula oficial** se debe al incremento en el número de estudiantes de la **Universidad de La Guajira**² = +1.245 alumnos entre 2002 y 2009* (+22,9%). La matrícula de esta universidad representa el 43,4% del total del departamento en 2009. También presentaron un buen dinamismo la Universidad Nacional Abierta y a Distancia - UNAD (+3.409 estudiantes; +612%) y el Instituto Nacional de Formación Técnica Profesional San Juan del Cesar (+128 estudiantes; 24,5%).

SENA: incremento +3.672 estudiantes entre 2002 (301) y 2009 (3.973). En la siguiente tabla se puede apreciar la distribución porcentual de la matrícula por nivel de formación:

Nivel de Formación	2002	2008	2009
Técnica Profesional	100%	61,7%	50,9%
Tecnológica	0%	38,3%	49,1%

- Aumento de **matrícula privada** entre 2002 y 2009* = + 112 (+1400%).

La **matrícula privada** aumentó para el periodo comprendido entre 2002 y 2009*, principalmente por el comportamiento de la Fundación Universitaria San Martín (+77 estudiantes), la Universidad Antonio Nariño (+26 estudiantes) y de la Fundación Universidad del Norte (+17 estudiantes).

¹ IES que ofertan programas académicos en el departamento de LA GUAJIRA y que tienen reporte de matrícula en SNIES en 2008.

² La matrícula aumentó debido al dinamismo de los siguientes programas: Trabajo Social, Administración de Empresas, Contaduría Pública, Ingeniería Industrial e Ingeniería de Sistemas. Estos programas representan el 65,7% del total de la matrícula de 2009* de la IES (6.839 estudiantes).

1.2. Estrategias para ampliar cobertura:

1.2.1. Crédito ACCES

NUEVOS CRÉDITOS LEGALIZADOS

	Legalizados 2006		Legalizados 2007		Legalizados 2008		Legalizados 2009	
	Beneficiarios	Valor	Beneficiarios	Valor	Beneficiarios	Valor	Beneficiarios	Valor
Riohacha	119	299.636.961	130	326.220.331	114	345.139.045	156	432.798.931
La Guajira	390	905.656.065	437	1.082.272.216	324	919.144.096	325	882.646.874
Total País	26.766	59.397.479.381	38.584	84.271.097.072	30.004	69.412.872.107	30.086	48.748.451.457

Fuente: ICETEX

La clasificación de créditos para estos cuatro periodos se está realizando según el lugar de residencia del núcleo familiar del estudiante.

El porcentaje de matrícula financiada con créditos ICETEX en el departamento de La Guajira en 2009 fue de 8,5%. (Estudiantes matriculados en La Guajira 2009= 15.390, créditos totales ICETEX en La Guajira 2009= 1.301).

1.2.2. CERES

- Actualmente en el departamento de la Guajira existen tres **Centro Regional de Educación Superior (CERES)**, en los Municipios de Manaure, Albania y Dibulla:

Municipio Ceres	Nombre del CERES	Inicio de actividades	Programas	Estudiantes	Inversión MEN	Municipios de influencia	Operador
Manaure	CERES Manaure	Diciembre de 2004	3	119	\$26,6	Municipios de Maicao, Uribia y Manaure y los Resguardos indígenas de la Media y Alta Guajira (Comunidad Wayuu entre otras)	Universidad de la Guajira
Albania	CERES Albania	Agosto de 2010	3	10 Inscritos	\$150	Municipio de Albania y corregimientos	ITSA - Instituto Tecnológico de Soledad Atlántico
Dibulla	CERES Dibulla	Se encuentran en adecuaciones para inicio de actividades académicas en septiembre de 2010			\$150	Municipio de Dibulla, Mingueo	Universidad del Magdalena
Total			3	129	\$326,6		

1.2.3. Movilización de la demanda

Realización de encuentros “Buscando Carrera”, son eventos educativos, regionales o locales; diseñados para que los jóvenes de los últimos grados de la educación media y bachilleres accedan a la información, sobre la oferta de la educación superior: modalidades de pregrado, programas académicos, instituciones, servicios educativos y formas de financiación; además promueve la reflexión acerca de la pertinencia y la relación con el proyecto de desarrollo regional y nacional.

Para 2010 en la Guajira se tienen programados los siguientes encuentros estudiantiles ¿Buscando Carrera?:

Municipio	Potencial de estudiantes de 10° y 11°	Fecha de realización
SAN JUAN DEL CESAR	491	30 de julio*
ALBANIA	356	08 de septiembre
MANAURE	2915	10 de septiembre
RIOHACHA	3228	27 28 de septiembre

* Realizado.

1.2.4. Fomento a la Formación Técnica y Tecnológica – La Guajira

Aumento de **matrícula técnica profesional y tecnológica** entre 2002 y 2009* = +5.447 (+1.238%).

Matrícula oficial entre 2002 y 2009* = 1.474 estudiantes (335%).

El aumento de la matrícula oficial entre 2002 y 2009* obedece al crecimiento en el número de estudiantes de la Universidad de La Guajira en el programa de Tecnología en Salud Ocupacional (+394 estudiantes), y de la Universidad Nacional Abierta y a Distancia – UNAD en los programas de Tecnología en Regencia de Farmacia (+224 estudiantes), Tecnología de Sistemas (+217 estudiantes) Tecnología en Gestión Comercial y de Negocios (+111 estudiantes).

SENA: incremento +3.672 estudiantes entre 2002 (301) y 2009 (3.973). En la siguiente tabla se puede apreciar la distribución porcentual de la matrícula por nivel de formación:

Nivel de Formación	2002	2008	2009
Técnica Profesional	100%	61,7%	50,9%
Tecnológica	0%	38,3%	49,1%

Matrícula privada: No hay reporte de estudiantes del sector privado para programas Técnico Profesionales y Tecnológicos.

1.2.5 Caracterización de los estudiantes y Deserción

La información que a continuación se presenta corresponde a la caracterización de 19.537 estudiantes que han ingresado a la educación superior en el departamento de la Guajira entre el 2002 y el 2009, la cual se encuentra registrada en el Sistema de Prevención y Análisis de la Deserción en las Instituciones de Educación Superior –SPADIES-.

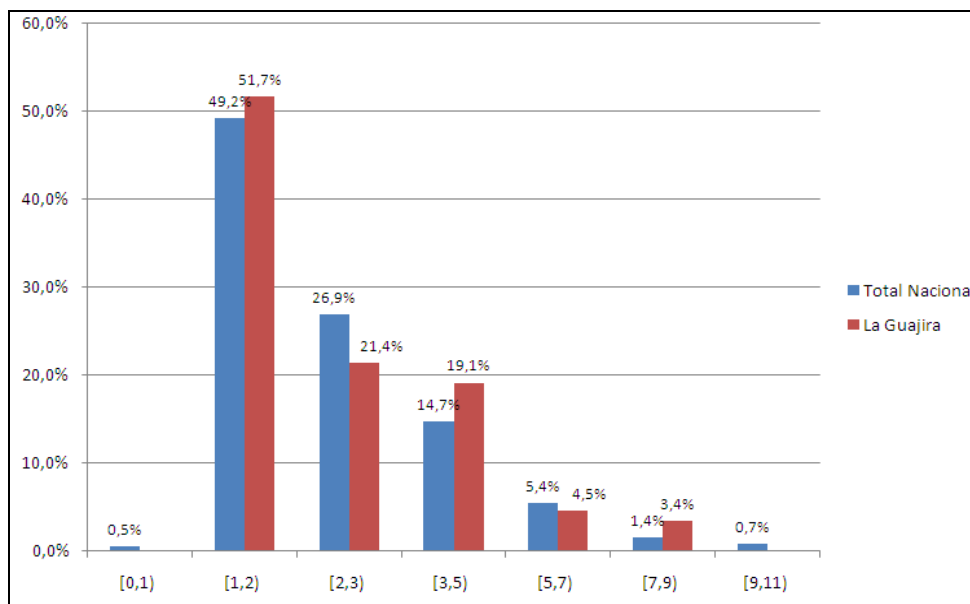
Con respecto al ingreso de las familias de los estudiantes, se evidencia una alta concentración de la población estudiantil proveniente de familias con ingresos menores de dos salarios mínimos. Para el año 2009, el 51.69% de la población que ingresó al sistema de educación en este departamento se ubicaba en este rango de ingresos. A diferencia de la tendencia nacional, en este departamento viene disminuyendo la participación de estudiantes con ingresos familiares menores a dos salarios mínimos, no obstante, su nivel sigue siendo superior al del resto de la matrícula de estudiantes nuevos en el país. Para el caso del rango entre 2 y 3 salarios mínimos, la información no muestra una tendencia clara, por cuanto cambia de año a año, obteniendo una participación máxima en el 2006 con 28.16% y un valor mínimo de 21.35% en el 2009. Entre 2008 y 2009 se observa un incremento del 10.33% en el porcentaje de estudiantes matriculados el rango entre 3 a 5 salarios, pasando de 8.77% a 19.10%. Para todos los años del periodo, la participación de estudiantes provenientes de familias con ingreso de más de 9 salarios no es representativa.

Ingresos de las familias de los estudiantes nuevos que ingresaron en el periodo 2002-2009 a la Educación Superior en La Guajira

Salarios mínimos	Ingresos de la familia de los estudiantes nuevos - La Guajira							
	2002	2003	2004	2005	2006	2007	2008	2009
[0,1) salarios mínimos	0,00%	0,17%	4,66%	0,00%	0,00%	0,86%	0,00%	0,00%
[1,2) salarios mínimos	55,63%	57,85%	54,17%	64,46%	59,06%	55,17%	57,02%	51,69%
[2,3) salarios mínimos	26,41%	26,61%	26,02%	22,65%	28,19%	25,00%	28,07%	21,35%
[3,5) salarios mínimos	11,27%	10,91%	11,46%	7,67%	8,72%	10,34%	8,77%	19,10%
[5,7) salarios mínimos	4,93%	3,80%	2,52%	3,83%	2,01%	6,03%	2,63%	4,49%
[7,9) salarios mínimos	0,88%	0,50%	0,39%	0,70%	0,67%	1,72%	1,75%	3,37%
Más de 9	0,89%	0,17%	0,77%	0,70%	1,34%	0,86%	1,76%	0,00%

Fuente: SPADIES.

Comparación entre distribución de ingresos de las familias de los estudiantes nuevos que ingresaron en 2009 a la Educación Superior en el departamento de la Guajira con el país.



En cuanto al nivel de formación de la madre de quienes ingresan a la educación superior en este departamento se destaca una mayor participación de estudiantes cuya madre tiene un nivel de formación de básica primaria e inferior comparado con el referente nacional y una menor participación de aquellos con madre de formación secundaria. Para el 2009, se encuentra que 11.33% de los estudiantes tienen madre con nivel de formación técnica o tecnológica y el 8% aproximadamente con nivel universitario.

Nivel educativo de la madre	Nivel educativo de la madre de nuevos estudiantes en el departamento de La Guajira								Referente nacional 2009
	2002	2003	2004	2005	2006	2007	2008	2009	
Básica primaria o inferior	52,36%	48,76%	46,52%	49,83%	44,64%	51,71%	53,96%	54,67%	48,40%
Básica secundaria	33,33%	34,12%	34,70%	35,60%	33,91%	30,73%	28,71%	26,00%	30,11%
Media vocacional o técnica/tecnológica	9,06%	11,22%	9,94%	7,28%	14,53%	11,22%	8,42%	11,33%	12,88%
Universitaria o superior	5,25%	5,90%	8,84%	7,28%	6,92%	6,34%	8,91%	8,00%	8,61%

En relación con la propiedad de la vivienda, como otro indicador de las condiciones socioeconómicas que acompañan a los nuevos estudiantes, se resalta que para el 2009 aproximadamente el 23% de los estudiantes reportan no tener vivienda propia, participación inferior al 30% de la tendencia nacional.

Porcentaje de estudiantes nuevos que ingresan a la Educación Superior y carecen de vivienda propia

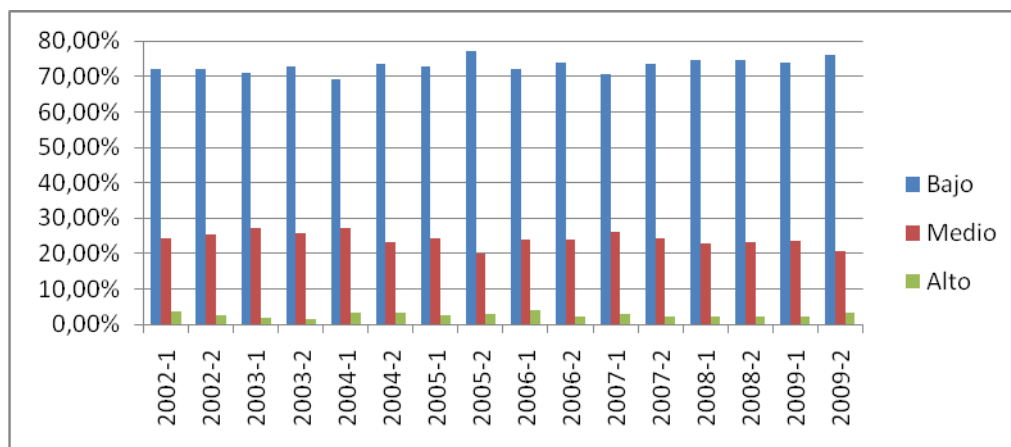
	2002	2003	2004	2005	2006	2007	2008	2009
La Guajira	19,57%	22,61%	25,24%	24,06%	25,00%	26,21%	24,00%	23,08%
Total Nacional	22,72%	23,27%	26,45%	27,78%	28,43%	29,56%	30,14%	29,60%

Respecto a las condiciones académicas de ingreso de los estudiantes que acceden a la educación superior en el departamento de la Guajira, se observa para todos los periodos una alta proporción de estudiantes que ingresan con un puntaje en el examen de Estado clasificado como Bajo, obteniendo para todos los casos porcentajes mayores al 69%, permitiendo concluir que dicha participación de estudiantes ubicados ICFES Bajos ha sido mucho más drástico que a nivel nacional, donde los porcentajes han sido cercanos al 45% en el 2009. En contraposición, el porcentaje de estudiantes que ingresan con puntajes clasificados en el nivel Alto, es muy reducido.

Clasificación en el Examen de Estado ICFES de los estudiantes Nuevos que ingresan a la educación superior en todo el país periodo 2002-2009.

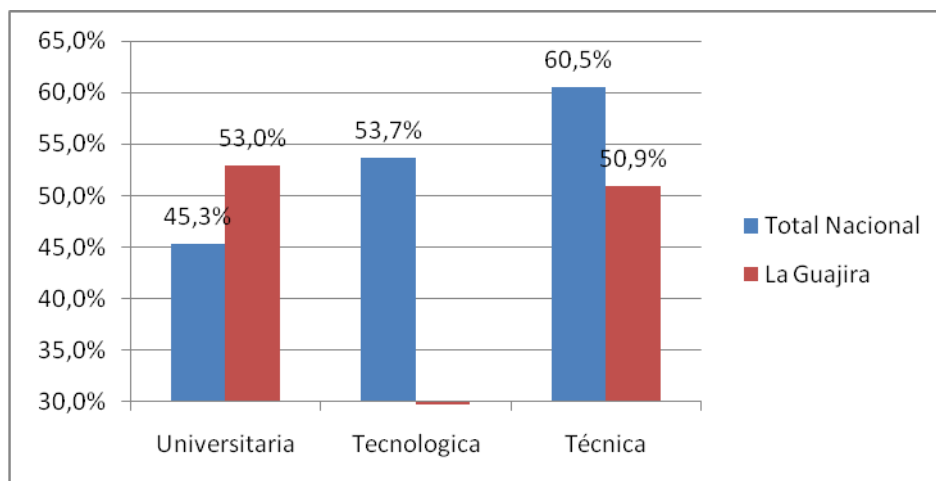


Clasificación en el Examen de Estado ICFES de los estudiantes nuevos que ingresan a la educación superior en el departamento de la Guajira periodo 2002-2009.



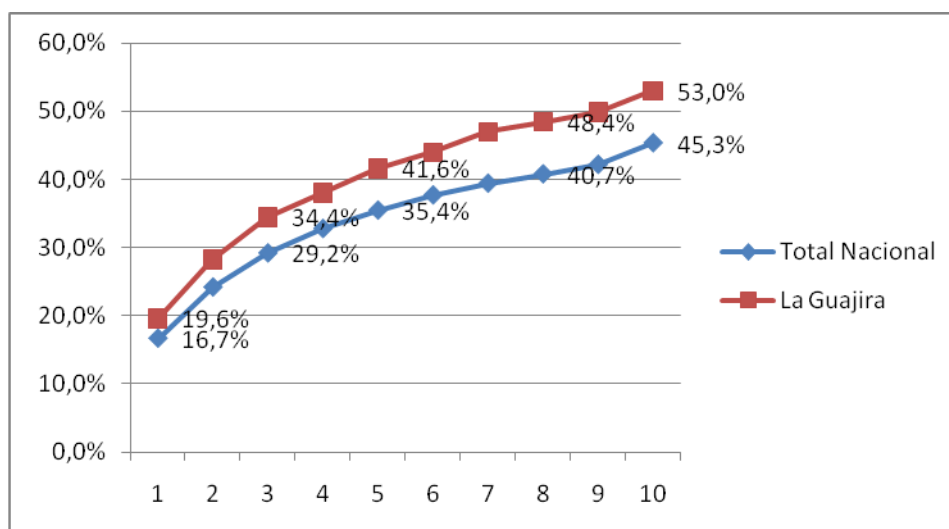
En materia de deserción estudiantil, este departamento de La Guajira presenta mayor tasa de deserción por cohorte en comparación al consolidado nacional en el nivel universitario, donde la diferencia asciende a aproximadamente 7 puntos porcentuales. Es de resaltar que en el caso de la formación técnica profesional la tendencia se invierte, siendo mayor la deserción en el total nacional con un 60.5%, en comparación con el 50.9% departamental.

Tasa de deserción por Cohorte a 2009 por Nivel de Formación



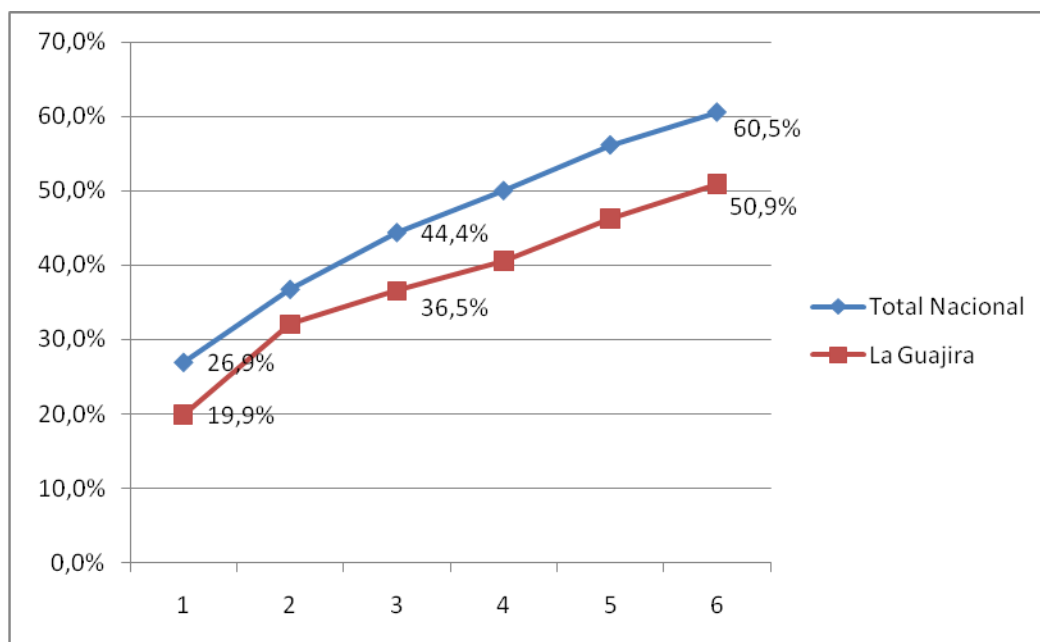
Al revisar la evolución de la deserción por cohorte para cada uno de los semestres en el nivel universitario, se observa que si bien en este departamento se parte de una deserción a primer semestre (19.6%) superior a la del resto del país (16.7%) la brecha se va ampliando a medida que los estudiantes avanzan en su trayecto académico; la mayor diferencia se encuentra en la deserción obtenida a partir del séptimo semestre, donde ésta se ubica entre 7 y 8 puntos porcentuales.

Tasa de Deserción por cohorte Nivel de Formación Universitaria



Como se había mencionado anteriormente, la situación se revierte para el nivel de formación técnica profesional, donde es mayor la deserción en el total nacional que departamental. Una de las razones que puede explicar dichos resultados radica en que se dispone de información departamental solamente para el periodo comprendido entre 1998 y 2003, mientras que el total nacional corresponde a información registrada hasta el 2009.

Tasa de Deserción por cohorte Nivel de Formación Técnica Profesional



2. CALIDAD

2.1. Programas con registro calificado por nivel académico y área de conocimiento

Resumen de programas por nivel y área de conocimiento	Registros Nacional		Registros La Guajira		Programas con acreditación de alta calidad La Guajira
	Postgrado	Pregrado	Postgrado	Pregrado	Pregrado
AGRONOMIA, VETERINARIA Y AFINES	90	222	-	2	-
BELLAS ARTES	29	308	-	-	-
CIENCIAS DE LA EDUCACION	441	653	3	11	-
CIENCIAS DE LA SALUD	670	321	1		-
CIENCIAS SOCIALES, DERECHO, CIENCIAS POLITICAS	739	518	2	1	-
ECONOMIA, ADMINISTRACION, CONTADURIA Y AFINES	1.092	1.636	10	18	-
HUMANIDADES Y CIENCIAS RELIGIOSAS	99	85	-	-	-
INGENIERIA, ARQUITECTURA, URBANISMO Y AFINES	553	1.613	4	11	-
MATEMATICAS Y CIENCIAS NATURALES	102	125	2	1	-
TOTAL	3.815	5.481	22	44	0

Fuente: SACES

2.2. Programas con registro calificado por nivel de formación

Resumen de programas por nivel	Registros calificados Nacionales	Registros Calificados LA GUAJIRA	Programas con acreditación de alta calidad LA GUAJIRA
Técnica	645	8	-
Tecnología	1.283	4	-
Universitaria	3.417	32	-
Especialización	3.073	18	-
Maestría	580	4	-
Doctorado	86	8	-
TOTAL	9.084	66	0

Fuente: SACES

3. PERTINENCIA

3.1. Observatorio Laboral para la Educación

El Observatorio Laboral para la Educación le hace seguimiento a 1.361.348 graduados de la educación superior en Colombia en el periodo 2001-2009.

Graduados perfil académico

La Guajira participa con el 0,4% del total de graduados del país (5.064 titulaciones). Excluyendo a Bogotá que participa con el 40,5% del total de las titulaciones, La Guajira se encuentra en el puesto 22 del listado de 32 departamentos que tienen reporte de graduados 2001-2009.

Seguimiento por nivel de formación: En el departamento de La Guajira la educación universitaria concentra el 83,9% de los grados, mientras que los demás niveles de formación aportan el 16,1% restante. Se destaca que el nivel de formación técnica profesional participa con el 8,9% de los títulos. No se incluyen los egresados del SENA.

NIVEL DE FORMACION	CANTIDAD GRADUADOS	PARTICIPACIÓN
FORMACION TECNICA PROFESIONAL	451	8,9%
TECNOLOGICA	54	1,1%
UNIVERSITARIA	4.249	83,9%
ESPECIALIZACION	310	6,1%
TOTAL	5.064	100,0%

Región Atlántica Graduados de Educación Superior 2001-2009 por Áreas de Conocimiento y su participación en el total

AREA	ATLANTICO	BOLIVAR	CESAR	CORDOBA	GUAJIRA	MAGDALENA	SAN ANDRES	SUCRE	COLOMBIA
AGRONOMIA VETERINARIA Y AFINES	177	15	-	768	58	45	-	271	19.548
BELLAS ARTES	1.048	583	6	1	1	148	-	22	44.706
CIENCIAS DE LA EDUCACION	4.368	1.125	1.332	4.220	1.742	3.741	-	3.546	150.902
CIENCIAS DE LA SALUD	15.660	5.676	1.787	1.630	-	1.293	-	502	123.180
CIENCIAS SOCIALES Y HUMANAS	12.752	5.829	956	2.349	522	1.227	16	1.596	252.116
ECONOMIA, ADMINISTRACION, CONTADURIA Y AFINES	17.262	14.433	4.427	4.538	1.813	3.995	157	2.870	425.895
INGENIERIA, ARQUITECTURA, URBANISMO Y AFINES	18.365	8.477	1.648	3.082	928	1.676	102	1.190	323.303
MATEMATICAS Y CIENCIAS NATURALES	964	534	216	513	-	162	-	227	21.698
TOTAL	70.596	36.672	10.372	17.101	5.064	12.287	275	10.224	1.361.348

Participación %

AREA	ATLANTICO	BOLIVAR	CESAR	CORDOBA	GUAJIRA	MAGDALENA	SAN ANDRES	SUCRE	COLOMBIA
AGRONOMIA VETERINARIA Y AFINES	0,3%	0,0%	0,0%	4,5%	1,1%	0,4%	0,0%	2,7%	1,4%
BELLAS ARTES	1,5%	1,6%	0,1%	0,0%	0,0%	1,2%	0,0%	0,2%	3,3%
CIENCIAS DE LA EDUCACION	6,2%	3,1%	12,8%	24,7%	34,4%	30,4%	0,0%	34,7%	11,1%
CIENCIAS DE LA SALUD	22,2%	15,5%	17,2%	9,5%	0,0%	10,5%	0,0%	4,9%	9,0%
CIENCIAS SOCIALES Y HUMANAS	18,1%	15,9%	9,2%	13,7%	10,3%	10,0%	5,8%	15,6%	18,5%
ECONOMIA, ADMINISTRACION, CONTADURIA Y AFINES	24,5%	39,4%	42,7%	26,5%	35,8%	32,5%	57,1%	28,1%	31,3%
INGENIERIA, ARQUITECTURA, URBANISMO Y AFINES	26,0%	23,1%	15,9%	18,0%	18,3%	13,6%	37,1%	11,6%	23,7%
MATEMATICAS Y CIENCIAS NATURALES	1,4%	1,5%	2,1%	3,0%	0,0%	1,3%	0,0%	2,2%	1,6%
TOTAL	100,0%	100,0%	100%	100,0%	100,0%	100,0%	100,0%	100,0%	100,0%

Graduados por programa: Entre 2001 y 2009, los programas con mayor número de graduados en el departamento de La Guajira fueron “Administración de Empresas” (17,5%), “Contaduría Pública” (10,7%), “Trabajo Social” (9,8%), “Licenciatura en Educación con Énfasis en Español y Literatura” (7,3%) e “Ingeniería Industrial” (6,7%).

Programas relacionados con las Apuestas Productivas Regionales: Entre 2007 y 2009, los programas de “Técnica Profesional en Minería”, “Ingeniería del Medio Ambiente” y “Técnica Profesional en Producción Agropecuaria” que están relacionados con las apuestas productivas de Agroindustria y Minería y Carbón priorizadas por el departamento, otorgaron 147 títulos, que equivalen al 9,5% de los títulos otorgados durante este período.

Graduados por IES: En relación con las IES, la Universidad de La Guajira ha otorgado 3.915 títulos entre 2001 y 2009, los cuales corresponden al 77,3% del total del departamento. En segundo lugar se encuentra el Instituto Nacional de Formación Técnica Profesional de San Juan del Cesar con el 9,3% de los títulos, seguida por la Fundación Universitaria San Martín con el 2,9% de los títulos y por la Fundación Universitaria Juan de Castellanos que participa con el 2,1% de los títulos.

Graduados por municipio: Riohacha, la capital del departamento concentra el 85,2% de los grados de educación superior (4.315 titulados), San Juan del Cesar participa con el 10,9% de los títulos, mientras el 3,6% restante de los títulos se distribuye entre los municipios de Maicao, Villanueva, Barrancas, Fonseca, Albania y Hato Nuevo.

Vinculación en el mercado laboral (proceso de integración de 2010, para graduados 2001-2009)

Formalización del empleo: Se encontró que del total de graduados de la educación superior en el departamento de La Guajira entre 2001 y 2009, el 71,2% hace aportes al Sistema General de Seguridad Social (SGSS), siendo éste un indicador aproximado de la vinculación al sector formal de la economía. Este indicador es inferior al 78,1% correspondiente al total nacional.

Recién graduados

Para observar la evolución de la situación laboral de los recién graduados, se comparan -para los graduados en 2007 y 2008- los indicadores observados un año después de haber obtenido el título (es decir, en 2008 y 2009 respectivamente).

Vinculación al sector formal: De cada 100 personas que se graduaron en el departamento de La Guajira en el 2007, 61 se encontraban vinculados al sector formal un año después de haberse graduado. De 100 graduados en 2008, 65 se encontraban vinculados al sector formal al año de obtener su título.

Salarios de entrada: En términos generales, los nuevos graduados del departamento de La Guajira (graduados de 2008) que laboran como empleados dependientes percibió en 2009 un salario promedio de \$1.177.402.

Salario de entrada en el año 2009 para recién graduados del año 2008 por nivel máximo de formación. Total Nación – La Guajira

NIVEL DE FORMACIÓN	LA GUAJIRA	COLOMBIA	DIF %
FORMACIÓN TECNICA PROFESIONAL	824.675	901.026	-8,5%
TECNOLÓGICA	981.833	1.030.724	-4,7%
UNIVERSITARIA	897.962	1.378.027	-34,8%
ESPECIALIZACIÓN	1.822.815	2.396.839	-23,9%

Como se observa en la tabla, para los recién graduados de todos los niveles de formación en el departamento de La Guajira el salario de entrada es inferior al promedio nacional. La diferencia más marcada se presenta en el nivel de formación universitaria, en donde el promedio del salario de entrada es 34,8% menor que el promedio general.

En cuanto a la variación del salario de entrada 2008-2009 para recién graduados de todos los niveles de formación en La Guajira, se observa una caída real de 16%; pasando de \$1.400.912 a \$1.177.402. La variación del salario de entrada por nivel de formación se presenta en la siguiente tabla:

Salario de entrada para recién graduados del departamento de La Guajira, según nivel de formación

NIVEL DE FORMACIÓN	IBC 2008	IBC 2009	VAR %
FORMACIÓN TECNICA PROFESIONAL	1.039.328	824.675	-20,7%
UNIVERSITARIA	949.600	897.962	-5,4%
ESPECIALIZACIÓN	2.325.275	1.822.815	-21,6%

3.2. Educación técnica y tecnológica para la competitividad

Este programa está orientado a diversificar la oferta de este nivel de formación haciéndola más pertinente y cercana a las necesidades de las regiones contribuyendo así a 2010 a la generación de 320.000 nuevos cupos en educación superior; de los cuales 200.000 corresponden a formación técnica y tecnológica. Parte de la ejecución lo conforma el Apoyo a proyectos de la Formación Técnica y tecnológica, que a la fecha apoya a 31 alianzas con cobertura en 25 departamentos.

Para la Guajira se seleccionaron 2 proyectos que apuntan al logro de la Agenda Interna:

- 1) Ser el principal destino ecoturístico.

Resultados de la Convocatoria para Guajira:

Sector Productivo	Recursos (Millones de pesos)
Turismo	\$1.459
Artesanías	\$ 700
Total	\$2.159

~ **Proyecto de fortalecimiento de la educación técnica y tecnológica en el Caribe colombiano – sector Turismo, Ecoturismo y Enoturismo**

El MEN aportará \$1500 millones; su formulación giró en torno del sector Turístico, como miembros de la Alianza figuran el ITSA, Instituto Comfenalco; U. de Cartagena, U: Jorge Tadeo Lozano, Colegio Mayor de Bolívar, U. de los Libertadores, Corporación IAFIC, U. Popular del Cesar, U. dela Guajira, U. del Sinú, Infotep Ciénaga, Infotep San Andrés, Corporación CUN; del sector productivo se aliaron Cotelco, Anato, Clauster Turismo, Avianca, Asoturismo, Cámara de Comercio de Cartagena; del sector gobierno participa los gobiernos regionales de Bolívar, Cartagena, Cesar, Córdoba, Guajira, San Andrés; en cuanto a instituciones educativas de media se vincularon 20. Los programas a transformar son Técnico Profesional en Comercio Exterior, Técnico Profesional en Turismo, Tecnología en Gestión Cultural, Tecnología en Gestión Turística, Profesional en Administración Turística. El área de influencia beneficia a los departamentos de Atlántico, Bolívar, Cesar, Córdoba, Guajira, Magdalena, San Andrés y Sucre. A la fecha se adelanta el proceso de matrícula para los siguientes programas.

INSTITUCIÓN	PROGRAMAS
UNIVERSIDAD DEL SINÚ	TÉCNICO PROFESIONAL EN OPERACIÓN TURÍSTICA
	TECNOLOGÍA EN GESTIÓN TURÍSTICA
INSTITUTO TECNOLÓGICO DE SOLEDAD ATLÁNTICO	TÉCNICO PROFESIONAL EN OPERACIÓN TURÍSTICA
	TECNOLOGÍA EN GESTIÓN TURÍSTICA
UNIVERSIDAD DE CARTAGENA	TÉCNICO PROFESIONAL EN OPERACIÓN TURÍSTICA
	TECNOLOGÍA EN GESTIÓN TURÍSTICA
UNIVERSIDAD DEL ATLÁNTICO	TÉCNICO PROFESIONAL EN OPERACIÓN TURÍSTICA
	TECNOLOGÍA EN GESTIÓN TURÍSTICA
CORPORACIÓN UNIFICADA NACIONAL SANTA MARTA	TÉCNICO PROFESIONAL EN OPERACIÓN TURÍSTICA
	TECNOLOGÍA EN GESTIÓN TURÍSTICA
UNIVERSIDAD TECNOLÓGICA DE BOLÍVAR	TÉCNICO PROFESIONAL EN OPERACIÓN TURÍSTICA
	TECNOLOGÍA EN GESTIÓN TURÍSTICA
FUNDACIÓN UNIVERSITARIA LOS LIBERTADORES	TÉCNICO PROFESIONAL EN OPERACIÓN TURÍSTICA
	TECNOLOGÍA EN GESTIÓN TURÍSTICA
CORPORACIÓN UNIFICADA NACIONAL SINCELEJO	TÉCNICO PROFESIONAL EN OPERACIÓN TURÍSTICA
	TECNOLOGÍA EN GESTIÓN TURÍSTICA
INSTITUTO NACIONAL DE FORMACIÓN TÉCNICA PROFESIONAL SAN ANDRÉS	TÉCNICO PROFESIONAL EN OPERACIÓN TURÍSTICA

ARTESANÍAS: Proyecto Convenio de Asociación Programa de Formación Técnica y Tecnológica para el Sector Artesanías: El Ministerio aportó \$700 millones, como miembros de la alianza figuran: la U. del Bosque, U. de Caldas, U. de la Guajira, Universidad Pedagógica y tecnológica de Colombia, U. Santo Tomás Seccional Tunja; del sector Productivo se vincularon Artesanías de Colombia, Cámara de Comercio de Guajira; en cuanto al sector Gobierno forman parte Secretaría de Educación de Boyacá, Alcaldía de Manaure, Gobernación de la Guajira; de instituciones de educación media se vincularon 11. El área de influencia beneficia a Boyacá, Guajira, Caldas, Bogotá D.C; actualmente los programas se encuentran en proceso de registro calificado y se encuentran en proceso de matrícula

INSTITUCIÓN	PROGRAMAS APROBADOS
UNIVERSIDAD DE CALDAS	TÉCNICO PROFESIONAL EN PRODUCCIÓN ARTESANAL SOSTENIBLE
	TECNOLOGÍA EN DISEÑO Y DESARROLLO DE PRODUCTO ARTESANAL

3.3. Uso y apropiación de nuevas tecnologías

INNOVACIÓN EDUCATIVA CON EL USO DE NUEVAS TECNOLOGIA									
GUAJIRA	ELEARNING	RENATA		PLANES ESTRATEGICOS		CONTENIDOS		REDES Y FORMACIÓN	
	Programas virtuales	IES En RENATA	IES con Proyectos Investigación RENATA	IES Autodiagnosticadas en planes	IES con Planes estratégicos	Banco de Objetos de aprendizaje	Experiencias significativas	Docentes en Redes	Formación de docentes
UNIVERSIDAD DE LA GUAJIRA	En 1 o 2 años	En 1 o 2 años	0	SI	SI	0	0	9	73
INSTITUTO NACIONAL DE FORMACION TECNICA PROFESIONAL DE SAN JUAN DEL CESAR	En 1 o 2 años	En 1 o 2 años	0	En 1 o 2 años	En 1 o 2 años	0	0	1	17

4. EFICIENCIA

4.1. Sistemas integrados de gestión: Apoyo a IES en la implementación de la NTCGP 1000:2004:

El Ministerio adelanta el acompañamiento a IES públicas en la implementación del Sistema de Gestión de Calidad, implementando la norma NTCGP 1000:2004 (ley 872 de 2003 y decreto 4110 de 2004).

Los resultados alcanzados a la fecha en el departamento de La Guajira son:

INSTITUCION	AVANCE
UNIVERSIDAD DE LA GUAJIRA	En implementación