

RESUMEN EJECUTIVO

DEPARTAMENTO DEL HUILA

Julio 26 de 2010

Tabla de contenido

1)	COBERTURA -----	2
1.1	Estadísticas de cobertura de Educación Superior -----	2
1.1.1	Indicadores de Cobertura de Educación Superior -----	2
1.1.2	Resumen de Cobertura para la ciudad de Neiva – Huila-----	2
1.1.3	Matrícula y Coberturas Educación Superior 2002 – 2009-----	3
1.1.4	Tasa de Absorción Departamento (pregrado):-----	3
1.1.5	Matrícula por Nivel de Formación en Huila -----	4
1.1.6	Distribución de Matrícula por nivel de formación -----	4
1.1.7	Matrícula por ciudad y municipio – Neiva -----	5
1.1.8	Oferta de Instituciones de Educación Superior -----	5
1.2	Estrategias Para Ampliar Cobertura. -----	6
1.2.1	Crédito ACCES -----	6
1.2.2	CERES -----	6
1.2.3	Movilización de la Demanda-----	6
1.2.4	Fomento a la Formación Técnica y Tecnológica: -----	7
1.2.5	Caracterización de los estudiantes y deserción-----	7
2)	CALIDAD -----	12
2.1	Registro Calificado por Nivel y Área de Conocimiento -----	12
2.2	Registro Calificado por Nivel de Formación -----	12
3)	PERTINENCIA -----	13
3.1	Observatorio Laboral Para La Educación -----	13
3.2	Educación Técnica Profesional Y Tecnológica Para La Competitividad-----	16
3.3	Comité Universidad Empresa Estado Tolima – Huila -----	17
3.4	Uso y apropiación de tecnologías -----	18
4)	EFICIENCIA -----	19
4.1	Sistemas Integrados de Gestión: Apoyo a IES en la implementación de la NTCGP 1000:2004: -----	19

1) COBERTURA

1.1 Estadísticas de cobertura de Educación Superior

1.1.1 Indicadores de Cobertura de Educación Superior

INDICADOR	HUILA		NACION	
	2002	2009*	2002	2009*
Tasa de cobertura	13,3%	24,2%	24,40%	35,30%
Tasa de absorción (2002 y 2008)	25,5%	26,2%	53,60%	67,50%
Matrícula Total	12.215	25.633	1.000.148	1.570.447
Participación Matrícula T&T (Técnica y Tecnológica)	6,3%	28,7%	18,30%	30,70%
Matrícula Maestría - Doctorado	48	46	7.126	22.017
Participación Matrícula oficial	61,7%	68,3%	41,70%	55,90%
Participación Matrícula Neiva dentro del total de matrícula del departamento	92,0%	72,0%	88,9%**	88,0%**
Porcentaje de Matrícula financiada con crédito ICETEX (2003 y 2009)	8,6%	20,8%	7,00%	18,60%

Fuente: MEN - SNIES

*A la fecha se ha consolidado el 93% de la matrícula de educación superior y por tanto los resultados del primer semestre de 2009 son preliminares

** El cálculo de la participación de la matrícula de las ciudades capitales para la nación incluye las capitales de los 32 departamentos del país.

1.1.2 Resumen de Cobertura para la ciudad de Neiva – Huila

INDICADOR	NEIVA	
	2002	2009*
Matrícula	11.241	18.459
Participación Matrícula Técnica y tecnológica	6,7%	13,2%
Matrícula Especialización	561	220
Participación Matrícula Oficial	50,6%	56,5%
Número de créditos ACCES (2005 y 2009)	153	386
Oferta** IES (2002 y 2008)	14	17

Fuente: MEN – SNIES

*A la fecha se ha consolidado el 93% de la matrícula de educación superior y por tanto los resultados del primer semestre de 2009 son preliminares

** IES que ofertan programas académicos en la ciudad de Neiva y que tienen reporte de matrícula en SNIES en 2002 y 2008.

La matrícula del SENA en la ciudad de Neiva en 2009 es de 1.026 estudiantes correspondientes a 422 técnicos profesionales y 604 tecnólogos.

1.1.3 Matrícula y Coberturas Educación Superior 2002 – 2009

Años	COLOMBIA						HUILA						
	Matrícula Oficial	Matrícula Privada	Total	Población 17-21 años *	Tasa de Cobertura	Incremento	Matrícula Oficial	Matrícula Privada	Total	Población 17-21 años *	Tasa de Cobertura	Incremento	Variación anual
2.002	416.722	583.426	1.000.148	3.829.851	24,40%	22.905	7.535	4.680	12.215	87.030	13,30%	2.926	31,50%
2.003	474.145	575.887	1.050.032	3.885.777	25,60%	49.884	6.767	5.796	12.563	88.891	13,75%	348	2,85%
2.004	545.185	568.541	1.113.726	3.942.893	27,00%	63.694	6.590	5.877	12.467	90.797	13,34%	-96	-0,76%
2.005	588.051	608.639	1.196.690	4.001.081	28,40%	82.964	9.581	6.079	15.660	92.934	16,22%	3.193	25,61%
2.006	659.228	622.453	1.281.681	4.064.849	30,00%	84.991	10.403	6.330	16.733	94.415	17,02%	1.073	6,85%
2.007	737.780	625.405	1.363.185	4.124.212	31,70%	81.504	14.574	6.939	21.513	97.636	21,55%	4.780	28,57%
2.008	822.770	664.416	1.487.186	4.180.964	34,10%	124.001	16.379	8.251	24.630	100.987	23,72%	3.117	14,49%
2009*	878.558	691.889	1.570.447	4.236.086	35,30%	83.261	17.502	8.131	25.633	104.252	24,20%	1.003	4,07%
Incremento 2009 - 2002	461.836	108.463	570.299	-		570.299	9.967	3.451	13.418	-	-	-	-

Fuente población: Proyecciones DANE 2002-2009 de Censo 2005 (población 17-21 años). **Fuente población:** MEN - SNIES

Nota: A partir de 2003 se incluye la matrícula del SENA en los programas técnicos profesionales y tecnológicos.

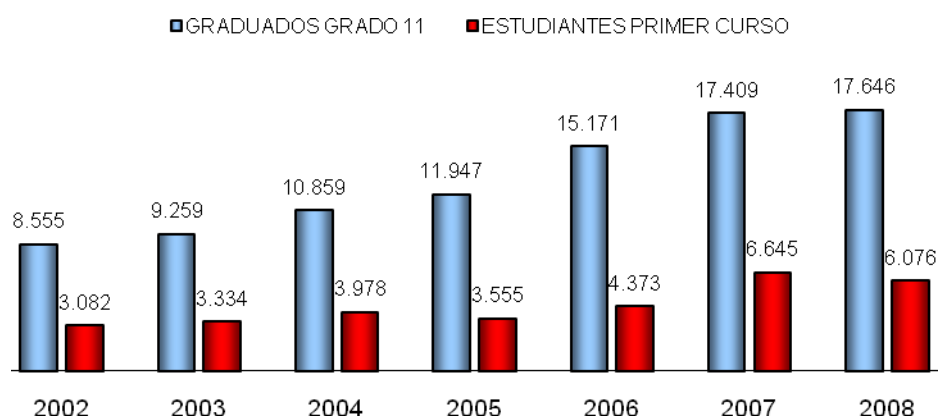
* A la fecha se ha consolidado el 93% de la matrícula de educación superior y por tanto los resultados del primer semestre de 2009 son preliminares.

El periodo de mayor crecimiento en el número de estudiantes matriculados en el departamento del Huila, fue entre 2006 y 2007, principalmente impulsado por la Universidad Nacional Abierta y a Distancia (+2.016 estudiantes) y la Universidad Surcolombiana (+359 estudiantes).

1.1.4 Tasa de Absorción Departamento (pregrado):

Presentó aumento al pasar de 25.5% en 2002 al 26.2% en 2008 (de 53.6% a 67.5% en Colombia). Este indicador se calcula de la relación entre el número de estudiantes de primer curso del año actual y el número de estudiantes evaluados en las pruebas ICFES del año anterior.

Graduados Grado 11 Vs Estudiantes en primer curso



Fuente: MEN – SNIES / SINEB

El número de graduados de grado 11 total nacional fue de 414.424 en 2002 y de 647.997 en 2008.

1.1.5 Matrícula por Nivel de Formación en Huila

Año	Total Pregrado	Especialización	Maestría	Total Posgrado	Total
2002	11.575	592	48	640	12.215
2003	12.222	341	0	341	12.563
2004	12.109	358	0	358	12.467
2005	15.070	568	22	590	15.660
2006	16.070	643	20	663	16.733
2007	21.036	477	0	477	21.513
2008	23.957	673	0	673	24.630
2009*	25.234	353	46	399	25.633

Fuente: MEN – SNIES

* A la fecha se ha consolidado el 93% de la matrícula de educación superior y por tanto los resultados del primer semestre de 2009 son preliminares.

La matrícula en programas de posgrado en el departamento del Huila entre 2003 y 2009, ha sido principalmente impulsada por el nivel de formación especialización, fomentada por la Escuela Superior de Administración Pública – ESAP – (+60 estudiantes) con el programa Especialización en Proyectos de Desarrollo (+33 estudiantes) y la Universidad Surcolombiana (+53 estudiantes) con su programa Especialización en Pedagogía Sistemática y de los Sistemas Dinámicos (+48 estudiantes).

La disminución de estudiantes matriculados entre el año 2008 y 2009 para programas de especialización fue causada por la disminución en el número de estudiantes de la Universidad Surcolombiana (-39 estudiantes), en los programas Especialización En Comunicación Y Creatividad Para La Docencia y Especialización En Gerencia De Servicios De Salud Y Seguridad Social (-27 estudiantes)

1.1.6 Distribución de Matrícula por nivel de formación

PREGRADO	2002	2008	2009*
TECNICA PROFESIONAL	4,8%	17,5%	10,5%
TECNOLOGICA	1,6%	13,7%	18,2%
UNIVERSITARIA	88,4%	66,1%	69,8%
ESPECIALIZACION	4,8%	2,7%	1,4%
MAESTRIA	0,4%	0,0%	0,2%
DOCTORADO	0,0%	0,0%	0,0%
TOTAL	100%	100%	100%

Fuente: MEN - SNIES

* A la fecha se ha consolidado el 93% de la matrícula de educación superior y por tanto los resultados del primer semestre de 2009 son preliminares.

1.1.7 Matrícula por ciudad y municipio – Neiva

El municipio que concentró un mayor número de estudiantes matriculados en el 2009* fue **Neiva**: 72.0%; la matrícula en este municipio aumentó 7.218 estudiantes entre 2002 y 2009*. Los municipios que le siguen en participación son Pitalito (11.3%), La Plata (6.1%) y Garzón (3.5%).

1.1.8 Oferta¹ de Instituciones de Educación Superior

CARÁCTER ACADÉMICO	OFICIAL	PRIVADA	TOTAL
Institución técnica profesional	0	1	1
Institución tecnológica	1	2	3
Institución universitaria	2	4	6
Universidad	4	7	11
TOTAL	7	14	21

Fuente: MEN - SNIES

A destacar:

- Aumento de la matrícula total del departamento del Huila entre 2002 y 2009* = +13.418 (+109.8%).
- Participación: Matrícula Oficial 68%; Matrícula Privada: 32%
- Incremento de **matrícula oficial** entre 2002 y 2009* = +9.967 (+132.1%).

El dinamismo de la **matrícula oficial** se debe al incremento en el número de estudiantes de la **Universidad Surcolombiana** = +2.487 alumnos entre 2002 y 2009 (+41.6%). La matrícula de esta universidad representa el 24.2% del total del departamento en 2009*. También presentaron un buen dinamismo la Universidad Nacional Abierta y a Distancia - UNAD (+1.206 estudiantes, +84.1%), la Escuela Superior de Administración Pública – ESAP (+435 estudiantes, +345.2%) y la Universidad del Tolima (+94 estudiantes).

SENA: Incremento de +4.027 estudiantes entre 2002 (1.709) y 2009 (5.736). En la siguiente tabla se puede apreciar la distribución porcentual de la matrícula por nivel de formación:

Nivel de Formación	2002	2008	2009
Técnica Profesional	98%	59%	34%
Tecnológica	2%	41%	66%

- Aumento de **matrícula privada** entre 2002 y 2009* = +3.451 (+73.7%).

La **matrícula privada** aumentó para el periodo comprendido entre 2002 y 2009*, principalmente por el comportamiento de la Corporación Universitaria del Huila – CORHUILA - (+2.183 estudiantes, +169.9%), la Universidad Antonio Nariño (+1.064 estudiantes) y de la Corporación Unificada Nacional de Educación Superior - CUN (+364 estudiantes, +62.7%).

¹ IES que ofertan programas académicos en el departamento de Huila y que tienen reporte de matrícula en SNIES en 2008.

1.2 Estrategias Para Ampliar Cobertura.

1.2.1 Crédito ACCES

NUEVOS CRÉDITOS LEGALIZADOS

	Legalizados 2007		Legalizados 2008		Legalizados 2009		Legalizados 2010 (a mayo)	
	Beneficiarios	Valor	Beneficiarios	Valor	Beneficiarios	Valor	Beneficiarios	Valor
Neiva	555	1.036.365.825	263	559.499.315	386	525.332.140	68	124.223.713
Huila	1.208	2.118.919.366	671	1.295.880.071	873	957.723.823	212	345.216.837
Total País	38.584	84.271.097.072	30.004	69.412.872.107	30.086	48.748.451.457	11.107	21.574.561.322

Fuente: ICETEX

La clasificación de créditos para estos cuatro periodos se está realizando según el lugar de residencia del núcleo familiar del estudiante.

El porcentaje de matrícula financiada con créditos ICETEX en el departamento del Huila en 2009 fue de 20.8% (Número total de créditos ICETEX otorgados en el departamento del Huila en 2009 = 5.320; Matrícula total en el departamento del Huila en 2009* = 25.587).

1.2.2 CERES

En el departamento del Huila existen 2 **Centros Regionales de Educación Superior - CERES**:

Municipio Ceres	Inicio de actividades	Número de Programas	Alumnos	Recursos asignados	Área de influencia	IES Operadora
Altamira	Agosto de 2005	2	26	\$ 209.000.000,00	Municipios de Elías, Timaná, Suaza, Guadalupe, Tarqui, Garzón, Agrado, Pital, Altamira, Acevedo, Centros Poblados Naranjal y La Jagua.	UNIAMAZONÍA
La Plata	Enero de 2005	20	381	\$ 127.500.000,00	Municipios de La Plata, Tesalia, Paicol, La Argentina, Nátaga en el Departamento del Huila y Belalcázar e Inzá del Departamento del Cauca	UNAD

1.2.3 Movilización de la Demanda

Una de las estrategias de fomento hace referencia a la movilización de la demanda; como avance de actividades el Ministerio adelanta Encuentros Estudiantiles ¿Buscando Carrera? a través de la realización de eventos educativos, regionales o locales, diseñados para que los jóvenes de los últimos grados de la educación media accedan a la información, sobre la oferta de la educación superior: modalidades de pregrado, programas académicos, instituciones, servicios educativos y formas de financiación.

En el 2010 se realizaron tres encuentros estudiantiles en los siguientes municipios de éste departamento:

Municipio	Participantes estudiantiles de 10° y 11°	Fecha de realización
NEIVA	3288	15 y 16 de abril de 2010
LA PLATA	687	20 de abril de 2010
GARZON	1239	22 de abril de 2010

1.2.4 Fomento a la Formación Técnica y Tecnológica:

- Aumento de **matrícula técnica profesional y tecnológica** entre 2002 y 2009* = +6.582 (+853.7%).

Matrícula oficial entre 2002 y 2009* = +562 estudiantes (+314.0%).

El aumento de la matrícula oficial 2002 – 2009* obedece al crecimiento en el número de estudiantes de la Universidad Nacional Abierta y a Distancia – UNAD en los programas de Tecnología en Regencia de Farmacia (+209 estudiantes), Tecnología en Gestión Comercial y de Negocios (+105 estudiantes) y Tecnología en Regencia de Farmacia (+79 estudiantes).

SENA: Incremento de +4.027 estudiantes entre 2002 (1.709) y 2009 (5.736). En la siguiente tabla se puede apreciar la distribución porcentual de la matrícula por nivel de formación:

Nivel de Formación	2002	2008	2009
Técnica Profesional	98%	59%	34%
Tecnológica	2%	41%	66%

Matrícula privada entre 2002 y 2009* = +284 estudiantes (+48.0%).

El aumento de la matrícula del sector privado fue causado por la Corporación Unificada Nacional de Educación Superior – CUN - , especialmente con sus programas Técnica Profesional en Contabilidad y Finanzas (+141 estudiantes) y Técnica Profesional en Procesos Administrativos (+99 estudiantes).

1.2.5 Caracterización de los estudiantes y deserción

La información que a continuación se presenta corresponde a la caracterización de 16.808 estudiantes que han ingresado a la educación superior en el departamento del Huila entre el 2002 y el 2009, la cual se encuentra registrada en el Sistema de Prevención y Análisis de la Deserción en las Instituciones de Educación Superior –SPADIES-.

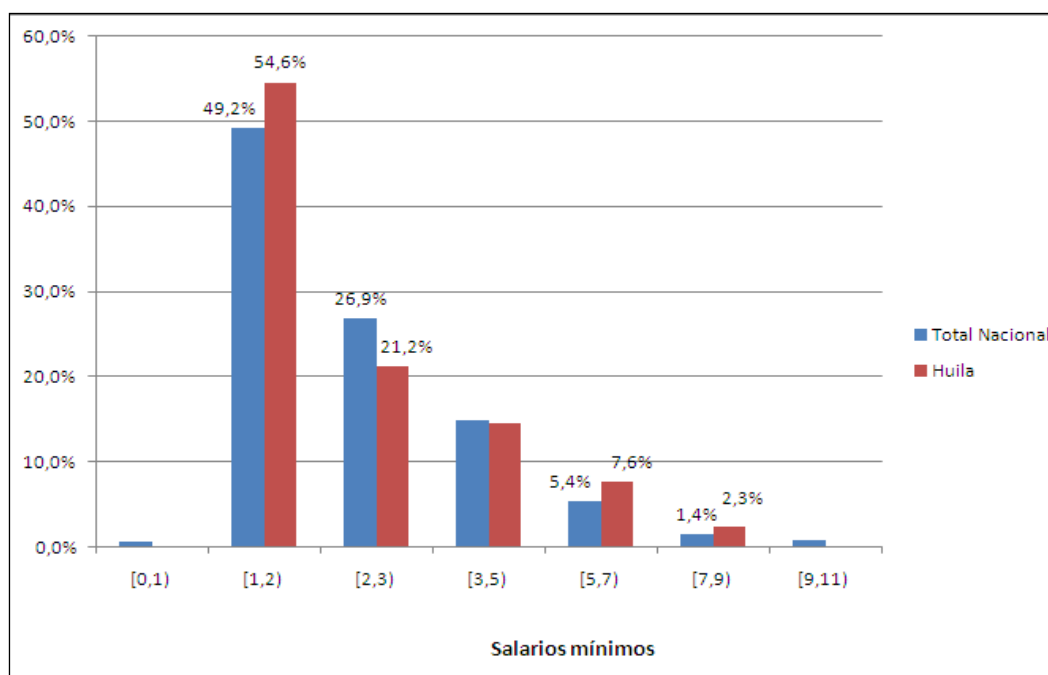
Para el año 2009, el 54.6% de la población que ingresa al sistema de educación es este departamento proviene de familias cuyos ingresos no superan los dos salarios mínimos. De la evolución de la variable,

pueden observarse varios momentos, entre el 2005 y el 2008 aparece una tendencia creciente en la vinculación al sistema de estudiantes con ingresos inferiores a un salario mínimo pasando de una participación del 1.8% en el 2005 a representar casi el 4.3% en 2008. En la información registrada en el 2009 no aparece población significativa en este rango de ingreso, siendo la mayor concentración entre 1 y 2 salarios mínimos. En términos generales la situación socioeconómica de los estudiantes en este departamento revela una tendencia muy similar a la del resto del país.

Ingresos de las familias de los estudiantes nuevos que ingresaron en el periodo 2002-2009 a la Educación Superior en el Huila

Salarios mínimos	Ingresos de la familia de los estudiantes nuevos - Huila							
	2002	2003	2004	2005	2006	2007	2008	2009
[0,1) salarios mínimos	0,00%	0,0%	0,0%	1,8%	2,7%	1,8%	4,3%	0,0%
[1,2) salarios mínimos	39,97%	47,5%	50,9%	43,4%	43,6%	40,1%	39,4%	54,6%
[2,3) salarios mínimos	34,46%	26,8%	26,1%	29,9%	24,7%	32,3%	29,8%	21,2%
[3,5) salarios mínimos	16,24%	17,4%	18,0%	14,2%	19,9%	16,8%	12,8%	14,4%
[5,7) salarios mínimos	5,65%	5,1%	3,9%	8,0%	7,0%	5,4%	11,7%	7,6%
[7,9) salarios mínimos	2,26%	2,1%	0,3%	1,5%	0,0%	2,4%	0,0%	2,3%
Más de 9	2,82%	1,0%	0,9%	1,1%	2,2%	1,2%	2,1%	0,0%

Comparación entre distribución de ingresos de las familias de los estudiantes nuevos que ingresaron en 2009 a la Educación Superior en el departamento del Huila con el país.



En cuanto al nivel de formación de la madre de quienes ingresan a la educación superior se destaca una participación creciente en el tiempo de estudiantes cuya madre tiene un nivel de formación de básica primaria e inferior. Para el 2009, se encuentra que 10.3% de los estudiantes tienen madre con nivel de formación técnica o tecnológica y el 7.8% aproximadamente con nivel universitario. Al revisar la

discriminación entre los diferentes niveles educativos, se evidencia una tendencia similar a la nacional, siendo únicamente mayor el porcentaje en el departamento para el caso de la básica primaria o inferior.

Nivel educativo de la madre	Nivel educativo de la madre de nuevos estudiantes en el Huila								Referente nacional 2009
	2002	2003	2004	2005	2006	2007	2008	2009	
Básica primaria o inferior	34,83%	29,77%	33,12%	34,86%	39,03%	44,98%	39,37%	56,70%	48,40%
Básica secundaria	32,71%	34,68%	32,69%	32,46%	38,66%	35,89%	32,28%	25,26%	30,11%
Media vocacional o técnica/tecnológica	17,41%	20,23%	18,38%	14,60%	10,04%	10,05%	14,17%	10,31%	12,88%
Universitaria o superior	15,05%	15,32%	15,81%	18,08%	12,27%	9,09%	14,17%	7,73%	8,61%

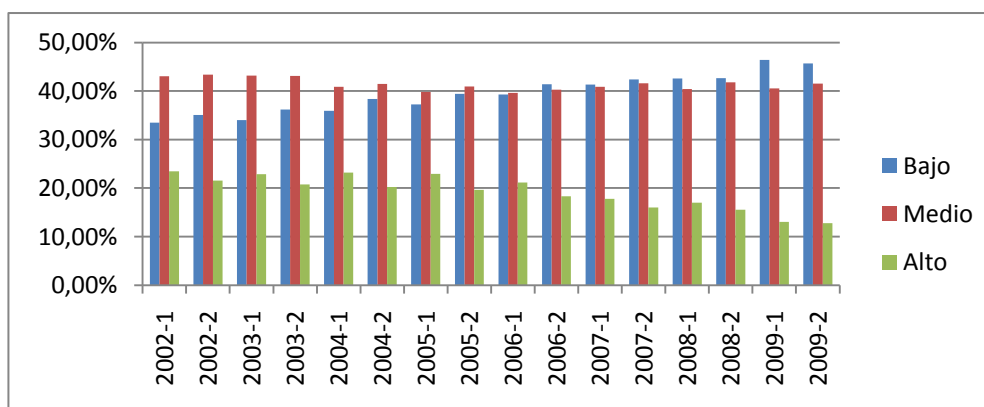
Respecto a la propiedad de la vivienda, como otro indicador de las condiciones socioeconómicas que acompañan a los nuevos estudiantes, se resalta que para el 2009 aproximadamente el 24% de los estudiantes reportan no tener vivienda propia, participación inferior al 30% de la tendencia nacional.

Porcentaje de estudiantes nuevos que ingresan a la Educación Superior y carecen de vivienda propia

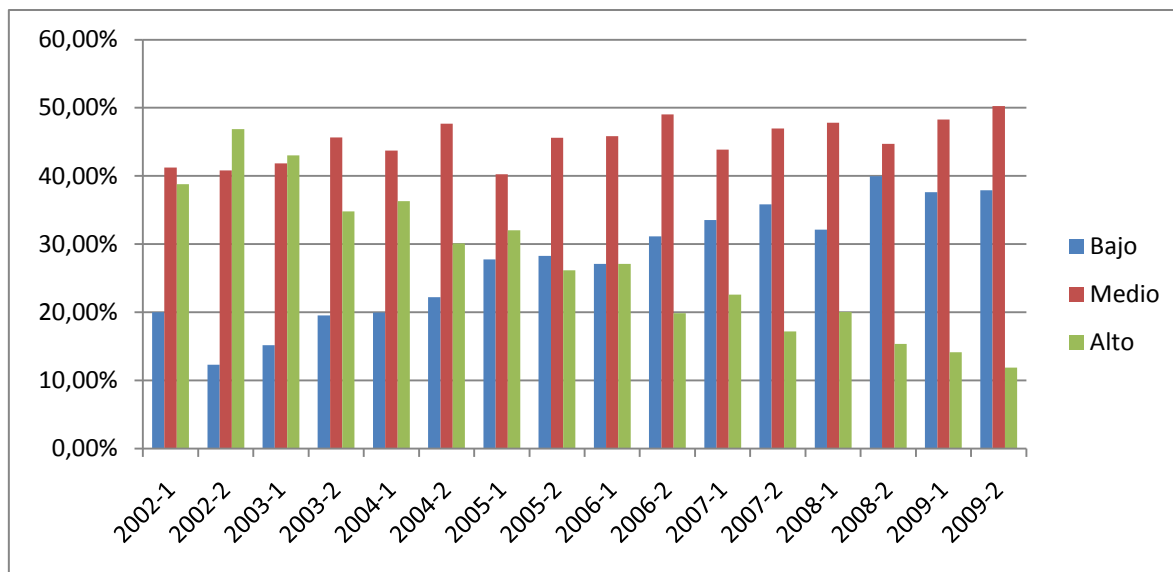
	2002	2003	2004	2005	2006	2007	2008	2009
Huila	24,50%	25,85%	27,44%	26,09%	28,18%	21,74%	21,84%	24,31%
Total Nacional	22,72%	23,27%	26,45%	27,78%	28,43%	29,56%	30,14%	29,60%

Respecto a las condiciones académicas de ingreso de los estudiantes que acceden a la educación superior en el departamento del Huila, se observa un decrecimiento importante de la proporción de estudiantes que ingresan con un puntaje en el examen de estado clasificado como Alto pasando de ser cerca del 39% del total de estudiantes en el 2002 a representar menos del 12% en el segundo semestre de 2009. En contraste, los ICFES Bajos han pasado de ser el 19.98% a representar aproximadamente el 38%. Si bien, dicha tendencia se replica claramente a nivel nacional, se destaca que en el departamento del Huila el crecimiento en la participación de ICFES Bajos ha sido mucho más drástico que a nivel nacional; lo anterior si se tiene en cuenta que en el resto del país los ICFES Bajos pasaron de ser el 32% a representar 46% entre 2002 y 2009, en tanto que en el Huila paso se pasó del 12% al 38%.

Clasificación en el Examen de Estado ICFES de los estudiantes Nuevos que ingresan a la educación superior en todo el país periodo 2002-2009.

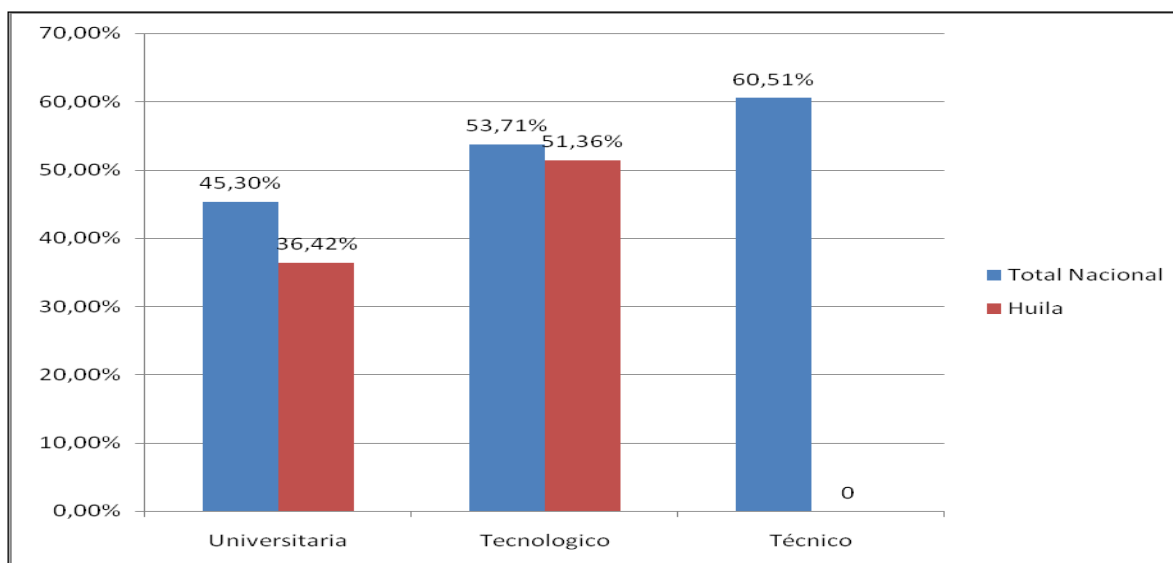


Clasificación en el Examen de Estado ICFES de los estudiantes nuevos que ingresan a la educación superior en el departamento del Huila periodo 2002-2009.

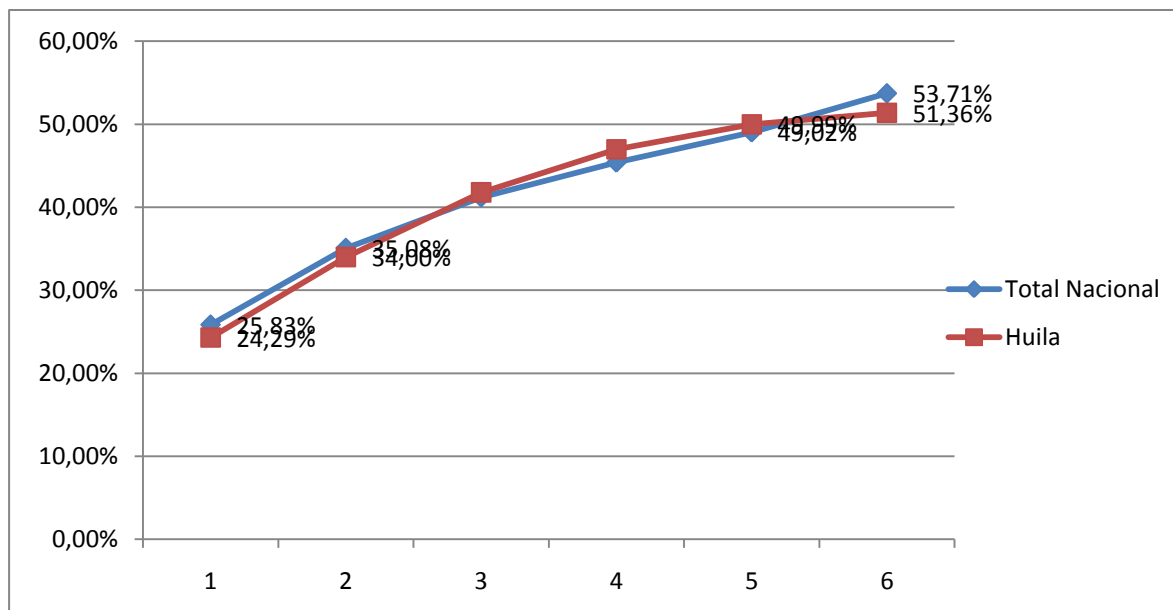


En materia de deserción estudiantil, este departamento presenta menores tasas de deserción por cohorte en comparación al consolidado nacional tanto para el nivel universitario como tecnológico, siendo la diferencia más evidente para el nivel de formación universitaria donde la diferencia asciende a 8.88%. La deserción en el nivel tecnológico está 2.35 puntos por debajo de la reportada por el sistema para todo el país, lo que revela un resultado a todas luces favorable para este departamento. Al revisar la evolución de la deserción por semestre en el nivel tecnológico, se observa un incremento importante del segundo al tercer semestre, pasando de 35.08% a 41.19%, siendo casi igual al nivel nacional para el quinto semestre.

Tasa de deserción por Cohorte a 2009 por Nivel de Formación

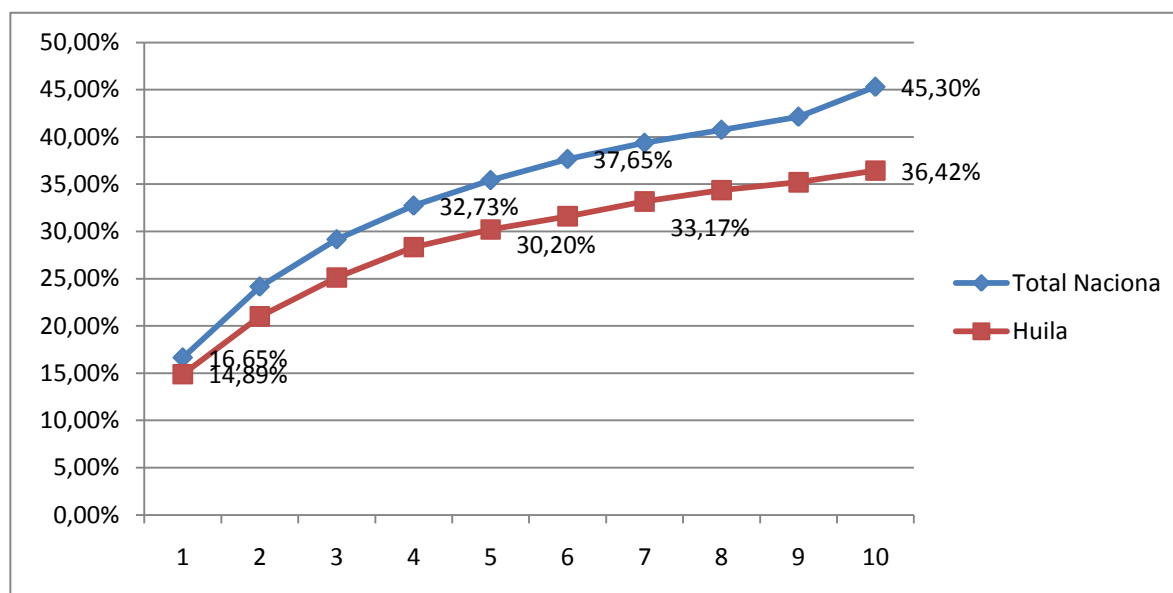


Tasa de Deserción por cohorte Nivel de Formación Tecnológica



La deserción en el nivel universitario se encuentra muy por debajo de la presentada a nivel nacional, encontrándose como la diferencia entre el departamento y la nación va incrementando a medida que van pasando los semestres, a favor del departamento. Ya en el décimo semestre la deserción del departamento es de 36.42% mientras que para el total nacional es de 45.30%.

Tasa de Deserción por cohorte Nivel de Formación Universitaria



2) CALIDAD

2.1 Registro Calificado por Nivel y Área de Conocimiento

Resumen de programas por nivel y área de conocimiento	Registros Nacional		Registros HUILA		Programas con Acreditación de Alta Calidad HUILA
	Postgrado	Pregrado	Postgrado	Pregrado	Pregrado
AGRONOMIA, VETERINARIA Y AFINES	90	219	-	3	-
BELLAS ARTES	28	300	-	2	-
CIENCIAS DE LA EDUCACION	437	650	7	7	2
CIENCIAS DE LA SALUD	658	320	11	4	1
CIENCIAS SOCIALES, DERECHO, CIENCIAS POLITICAS	723	510	5	9	1
ECONOMIA, ADMINISTRACION, CONTADURIA Y AFINES	1.080	1.580	11	27	2
HUMANIDADES Y CIENCIAS RELIGIOSAS	83	79	-	-	-
INGENIERIA, ARQUITECTURA, URBANISMO Y AFINES	543	1.562	4	20	2
MATEMATICAS Y CIENCIAS NATURALES	97	125	1	1	-
TOTAL	3.739	5.345	145	235	8

Fuente: SACES

2.2 Registro Calificado por Nivel de Formación

Resumen de programas por nivel	Registros Calificados Nacionales	Registros Calificados HUILA	Programas con Acreditación de Alta Calidad HUILA
Técnica	645	5	-
Tecnología	1.283	15	-
Universitaria	3.417	53	8
Especialización	3.073	34	-
Maestría	580	5	-
Doctorado	86	-	-
TOTAL	9.084	112	8

Fuente: SACES

3) PERTINENCIA

3.1 Observatorio Laboral Para La Educación

(Sistema de información para realizar seguimiento a los graduados de educación superior)

El Observatorio Laboral para la Educación le hace seguimiento a 1.361.348 graduados de la educación superior en Colombia en el periodo 2001-2009.

Graduados perfil académico

Huila participa con el 1% del total de graduados del país (13.956 titulaciones). Excluyendo a Bogotá que participa con el 40,5% del total de las titulaciones, Huila se encuentra en el puesto quince del listado de 32 departamentos que tienen reporte de graduados 2001-2009.

Seguimiento por nivel de formación: En el departamento del Huila la educación universitaria concentra el 71% de los grados, mientras que los demás niveles de formación aportan el 29% restante. Se destaca que el nivel de formación especialización participa con el 19% de los títulos. No se incluyen los egresados del SENA.

NIVEL DE FORMACION	CANTIDAD GRADUADOS	PARTICIPACIÓN
FORMACION TECNICA PROFESIONAL	1.095	7,8%
TECNOLOGICA	241	1,7%
UNIVERSITARIA	9.902	71,0%
ESPECIALIZACION	2.654	19,0%
MAESTRIA	64	0,5%
TOTAL	13.956	100,0%

Región Antioquia, Eje Cafetero, Tolima y Huila

Graduados de Educación Superior 2001-2009 por Áreas de Conocimiento y su participación en el total

AREA	ANTIOQUIA	CALDAS	QUINDIO	RISARALDA	TOLIMA	HUILA	COLOMBIA
AGRONOMIA VETERINARIA Y AFINES	3.226	1.211	188	439	1.001	341	19.548
BELLAS ARTES	6.551	1.062	514	250	273	115	44.706
CIENCIAS DE LA EDUCACION	15.708	11.099	2.352	2.039	6.661	2.389	150.902
CIENCIAS DE LA SALUD	13.941	4.211	815	2.720	2.084	1.160	123.180
CIENCIAS SOCIALES Y HUMANAS	34.143	4.163	2.667	1.673	4.321	2.777	252.116
ECONOMIA, ADMINISTRACION, CONTADURIA Y AFINES	56.872	10.161	4.499	4.674	18.397	4.811	425.895
INGENIERIA, ARQUITECTURA, URBANISMO Y AFINES	49.682	9.511	3.443	5.778	7.419	2.363	323.303
MATEMATICAS Y CIENCIAS NATURALES	2.731	550	360	233	502	-	21.698
TOTAL	182.854	41.968	14.838	17.806	40.658	13.956	1.361.348

Participación %

AREA	ANTIOQUIA	CALDAS	QUINDIO	RISARALDA	TOLIMA	HUILA	COLOMBIA
AGRONOMIA VETERINARIA Y AFINES	1,8%	2,9%	1,3%	2,5%	2,5%	2,4%	1,4%
BELLAS ARTES	3,6%	2,5%	3,5%	1,4%	0,7%	0,8%	3,3%
CIENCIAS DE LA EDUCACION	8,6%	26,4%	15,9%	11,5%	16,4%	17,1%	11,1%
CIENCIAS DE LA SALUD	7,6%	10,0%	5,5%	15,3%	5,1%	8,3%	9,0%
CIENCIAS SOCIALES Y HUMANAS	18,7%	9,9%	18,0%	9,4%	10,6%	19,9%	18,5%
ECONOMIA, ADMINISTRACION, CONTADURIA Y AFINES	31,1%	24,2%	30,3%	26,2%	45,2%	34,5%	31,3%
INGENIERIA, ARQUITECTURA, URBANISMO Y AFINES	27,2%	22,7%	23,2%	32,4%	18,2%	16,9%	23,7%
MATEMATICAS Y CIENCIAS NATURALES	1,5%	1,3%	2,4%	1,3%	1,2%	-	1,6%
TOTAL	100,0%	100,0%	100,0%	100,0%	100,0%	100,0%	100,0%

Graduados por programa: Entre 2001 y 2009, los programas con mayor número de graduados en el departamento del Huila fueron “Contaduría Pública” (8,03%), “Administración de Empresas” (6,7%), “Derecho” (5,9%), “Psicología” (4,6%), y “Técnica profesional en Administración de Empresas” (4,1%).

Programas relacionados con las Apuestas Productivas Regionales: Entre 2007 y 2009, los programas de “Tecnología en Acuicultura Continental”, “Ingeniería Agrícola”, “Ingeniería Ambiental”, “Ingeniería Electrónica”, “Técnica Profesional en Mantenimiento Electrónico”, “Ingeniería Industrial” y “Tecnología en Electrónica” que están relacionados con las apuestas productivas de Agroindustria y Minas y Energía y priorizadas por el departamento, otorgaron 518 títulos, que equivalen al 9.08% de los títulos otorgados durante este período.

Graduados por IES: En relación con las IES, la Universidad Surcolombiana ha otorgado 7.020 títulos entre 2001 y 2009, los cuales corresponden al 50.3% del total del departamento. En segundo lugar se encuentra la Universidad Cooperativa de Colombia con el 12.8% de los títulos, seguida por la Corporación Universitaria del Huila – CORHUILA - con el 9.1% de los títulos y por la Corporación Unificada Nacional de Educación Superior – CUN - que participa con el 8.5% de los títulos.

Graduados por municipio: Neiva, la capital del departamento concentra el 96% de los grados de educación superior (13.438 titulados), el 4% restante de los títulos se distribuyen entre los municipios de Algeciras, Baraya, Garzón, La Plata, Palermo, Pitalito y San Agustín.

Vinculación en el mercado laboral (proceso de integración de 2010, para graduados 2001-2009)

Formalización del empleo: Se encontró que del total de graduados de la educación superior en el departamento del Huila entre 2001 y 2009, el 81.9% hace aportes al Sistema General de Seguridad

Social (SGSS), siendo éste un indicador aproximado de la vinculación al sector formal de la economía. Este indicador es superior al 78,1% correspondiente al total nacional.

Recién graduados

Para observar la evolución de la situación laboral de los recién graduados, se comparan -para los graduados en 2007 y 2008- los indicadores observados un año después de haber obtenido el título (es decir, en 2008 y 2009 respectivamente).

Vinculación al sector formal: De cada 100 personas que se graduaron en el departamento del Huila en el 2007, 82 se encontraban vinculados al sector formal un año después de haberse graduado. De 100 graduados en 2008, 81 se encontraban vinculados al sector formal al año de obtener su título.

Salarios de entrada: En términos generales, los nuevos graduados del departamento del Huila (graduados de 2008) que laboran como empleados dependientes percibieron en 2009 un salario promedio de \$1.398.420.

Salario de entrada en el año 2009 para recién graduados del año 2008 por nivel máximo de formación. Total Nación – Huila

NIVEL DE FORMACIÓN	HUILA	COLOMBIA	DIF %
FORMACIÓN TECNICA PROFESIONAL	806.582	901.026	11,7%
TECNOLÓGICA	681.744	1.030.724	51,2%
UNIVERSITARIA	1.263.506	1.378.027	9,1%
ESPECIALIZACIÓN	2.136.911	2.396.839	12,2%

Como se observa en la tabla, para los recién graduados de los todos los niveles de formación, los salarios de entrada son inferiores al promedio nacional. La diferencia más marcada se presenta en el nivel de formación tecnológica, en donde el promedio del salario de entrada es 51.2% menor que el promedio general.

El promedio de salario de los Técnicos Profesionales del departamento del Huila es superior a los de los Tecnólogos. Este resultado se debe a que hay nueve graduados del NBC de Bellas Artes, de los programas de técnica profesional en diseño gráfico y en diseño textil y de modas que reciben salarios promedio de \$1.265.667 y \$1.828.000 respectivamente; estos graduados pertenecen a la Corporación Unificada Nacional de Educación Superior – CUN. Por su parte, hay 6 graduados de programas Tecnológicos (de la Universidad Surcolombiana) que presentan bajos salarios (promedio de \$538.180).

En cuanto a la variación del salario de entrada 2008-2009 para recién graduados de todos los niveles de formación en Huila, se observa una caída real de 17.2%; pasando de \$1.688.411 a \$1.398.420. La variación del salario de entrada por nivel de formación se presenta en la siguiente tabla:

Salario de entrada para recién graduados del departamento de Huila, según nivel de formación

NIVEL DE FORMACIÓN	IBC 2008	IBC 2009	VAR %
FORMACION TECNICA PROFESIONAL	954.954	806.582	-15,5%
TECNOLOGICA	-	681.744	-
UNIVERSITARIA	1.361.459	1.263.506	-7,2%
ESPECIALIZACION	2.654.716	2.136.911	-19,5%

3.2 Educación Técnica Profesional y Tecnológica para la Competitividad

Este programa está orientado a diversificar la oferta de este nivel de formación haciéndola más pertinente y cercana a las necesidades de las regiones contribuyendo así a 2010 a la generación de 320.000 nuevos cupos en educación superior; de los cuales 200.000 corresponden a formación técnica y tecnológica. Parte de la ejecución lo conforma el Apoyo a proyectos de la Formación Técnica y tecnológica, que a la fecha apoya a 40 alianzas con cobertura en 27 departamentos.

Para Huila se seleccionaron 2 proyectos que apuntan al logro de la Agenda Interna:

- Impulsar el sector agroindustrial – Cafés

Resultados de las Convocatorias para Huila:

Alianzas - Sector Productivo	Recursos asignados MEN (Millones de pesos)
Agroindustrial	\$1.500
Sector Cafetero	\$1.500
Total	\$3.000

- ~ **SECTOR CAFETERO: Proyecto Nacional de Transformación de formación técnica y tecnológica en Regiones Cafeteras**, el Ministerio aprobó por un valor de \$1.500 millones el Proyecto Nacional de Transformación de la Formación Técnica y Tecnológica en Regiones Cafeteras, el cual beneficia al departamento de Huila. El proyecto fue presentado por la Federación Nacional de Cafeteros. Como miembros de la Alianza por parte de Huila figura la Gobernación Departamental y el Comité Departamental de Cafeteros y se han vinculado 25 instituciones de educación media, de las cuales están ubicadas 10 en Huila (3 en el municipio de La Plata, 3 en el municipio de Pitalito, 3 en el municipio de Timaná y 1 en el municipio de Gigante) También hacen parte de la Alianza CENICAFÉ, la Fundación Manuel Mejía y el SENA Regional Tolima. El área de influencia beneficia también a los departamentos de Risaralda, Cauca, Cundinamarca, Huila, Nariño, Magdalena y Santander. Se reportan 1.809 estudiantes de media articulados con educación superior en todo el país y 902 matriculados en educación superior.

Instituciones de Educación Superior	Programas con Registro Calificado
UNIMINUTO- CORPORACIÓN UNIVERSITARIA MINUTO DE DIOS	TÉCNICA PROFESIONAL EN PROCESOS ADMINISTRATIVOS PARA FINCAS CAFETERAS
	TÉCNICA PROFESIONAL EN PRODUCCIÓN DE CAFÉ
	TÉCNICA PROFESIONAL EN COMERCIALIZACIÓN DE CAFÉ
	TECNOLOGÍA EN GESTION SOSTENIBLE DEL CAFÉ

~ **AGROINDUSTRIAL: "Fortalecimiento de la Cadena del Arroz y Desarrollo de Sistemas Alternativos Estratégicos de la Región del Tolima".**

La propuesta recibió un apoyo de \$1.500 millones y su formulación giró en torno del sector arrocero y agropecuario en general, como miembros de la Alianza figuran: la Corporación Universitaria Minuto de Dios - UNIMINUTO; del sector productivo se vincularon FEDEARROZ, la Asociación del Distrito de Riego del Río Recio - ASORRECIO, Biocultivos S.A. y la Compañía Agropecuaria e Industrial Pajonales; en cuanto a instituciones educativas de media participan como miembro de la Alianza 4 ubicadas en el departamento del Tolima y se han vinculado 6 más de ese departamento, 7 de Huila y 1 en Amazonas; del sector gobierno apoyan la propuesta las alcaldías de Lérída, Ambalema y Armero-Guayabal. También hacen parte de la Alianza el Centro Regional de Productividad y Desarrollo Tecnológico del Tolima y la Corporación Desarrollo y Paz del Tolima TOLIPAZ. El área de influencia beneficia a los departamentos de Tolima, Huila y Amazonas. En el departamento de Huila, se tienen 6 instituciones de educación media articuladas con programas técnicos profesionales en los municipios de Aipe, Campoalegre, Nátaga, Tesalia, Villavieja y Yaguará, Se reportan 1.506 estudiantes de media articulados con educación superior en todo el país y 325 matriculados en educación superior. Programas aprobados:

INSTITUCIÓN	PROGRAMAS
UNIMINUTO- CORPORACIÓN UNIVERSITARIA MINUTO DE DIOS	TÉCNICA PROFESIONAL EN PRODUCCIÓN DE ARROZ
	TÉCNICA PROFESIONAL EN PRODUCCIÓN GANADERA DE CARNE Y LECHE
	TÉCNICA PROFESIONAL EN ACUICULTURA
	TECNOLOGÍA EN PRODUCCIÓN PECUARIA

3.3 Comité Universidad Empresa Estado Tolima – Huila

Los Comités Universidad Empresa Estado son instancias regionales organizadas por acuerdos entre las universidades y centros de investigación que cuentan con capacidad investigativa y empresas del sector productivo con el fin de generar y promover proyectos de investigación aplicada, enfocados a atender necesidades tecnológicas reales de las empresas; propiciando un papel más explícito de las Universidades en el desarrollo regional y facilitando el encuentro y articulación de actores privados y públicos alrededor de las necesidades de las empresas y de las capacidades existentes en las universidades.

El comité Universidad Empresa Estado Tolima Huila se encuentra liderado por la Universidad de Ibagué y agrupa un total de 14 IES: Universidad de Ibagué, Universidad del Tolima, Universidad Surcolombiana, Corhuila, Universidad Cooperativa: sede Ibagué, sede Neiva, sede Espinal, Fundes Espinal, Itfip Espinal, Unad sede Ibagué ,sede Neiva, Minuto de Dios sede Neiva sede Ibagué, Red de Universidades del Huila. Así mismo, cuenta con 15 empresas de la región, gremios y entidades del gobierno local y/o regional.

IES Coordinadora:	Universidad de Ibagué
IES adscritas:	14
Empresas adscritas	15
Otros actores	17
Proyectos de investigación colaborativos:	5
Sectores estratégicos	Turismo; Salud; Minería; Agroindustrial; Cafés Especiales; Frutas; Piscicultura; Energía y Biocombustibles.

Con el fin de enfocar su accionar el CUEE definió los siguientes sectores estratégicos: Turismo; Salud; Minería; Agroindustrial; Cafés Especiales; Frutas; Piscicultura; Energía y Biocombustibles. Algunos de los proyectos de investigación gestados al interior del comité son: f Comercialización de pigmentos cosméticos naturales en Colombia; Desarrollo tecnológico e innovación para la agrocadena del aguacate en el departamento del Tolima; Proyecto sobre Emprendimiento (El Tecnoparque para el desarrollo tecnológico, la innovación y el emprendimiento del Tolima y la Región; Parque de la creatividad del Tolima y Política pública del emprendimiento al emprendimiento); Estrategias educativas para el fomento regional de la relación universidad empresa estado a partir de expresiones culturales y artísticas de la región del eje cafetero Tolima Huila y Producción de arroz ecológico agricultura limpia.

3.4 Uso y apropiación de tecnologías

INNOVACIÓN EDUCATIVA CON EL USO DE NUEVAS TECNOLOGIA							
HUILA	ELEARNING	RENATA		PLANES ESTRATEGICOS		REDES Y FORMACIÓN	
	Programas virtuales	IES En RENATA	IES con Proyectos Investigación RENATA	IES Autodiagnosticadas en planes	IES con Planes estratégicos	Docentes en Redes	Formación de docentes
UNIVERSIDAD SURCOLOMBIANA	En 1 o 2 años	1	0	1	1	34	77

4) EFICIENCIA

4.1 Sistemas Integrados de Gestión: Apoyo a IES en la implementación de la NTCGP 1000:2004:

El Ministerio adelanta el acompañamiento a IES públicas en la implementación del Sistema de Gestión de Calidad, implementando la norma NTCGP 1000:2004 (ley 872 de 2003 y decreto 4110 de 2004).

Los resultados alcanzados a la fecha en el departamento de de Neiva son:

INSTITUCIÓN	AVANCE
UNIVERSIDAD SURCOLOMBIANA	67.3% avance en la implementación de la NTCGP1000