

RESUMEN EJECUTIVO

DEPARTAMENTO DEL CHOCÓ

Octubre 6 de 2010

1. COBERTURA

1.1. Estadísticas de cobertura de Educación Superior

1.1.1. Indicadores de Cobertura de Educación Superior

INDICADORES DE COBERTURA DE EDUCACIÓN SUPERIOR
CHOCÓ

INDICADOR	CHOCÓ		NACION	
	2002	2009*	2002	2009*
Tasa de cobertura	19,4%	21,3%	24,4%	35,3%
Tasa de absorción (2002 y 2008)	36,7%	58,7%	53,6%	67,5%
Matrícula Total	7.156	12.106	1.000.148	1.570.447
Participación Matrícula T&T (Técnica y Tecnológica)	0,0%	17,7%	18,3%	30,7%
Matrícula Especialización	304	67	7.126	22.017
Participación Matrícula oficial	93,8%	97,8%	41,7%	55,9%
Participación Matrícula ciudad capital sobre total departamento	100,0%	90,8%	88,9%**	88,0%**
Porcentaje de Matrícula financiada con crédito ICETEX (2003 y 2009)	14,5%	10,2%	7,0%	18,6%

*A la fecha se ha consolidado el 93% de la matrícula de educación superior y por tanto los resultados del primer semestre de 2009 son preliminares

** El cálculo de la participación de la matrícula de las ciudades capitales para la nación incluye las capitales de los 32 departamentos del país.

1.1.2. Resumen de cobertura para la ciudad de Quibdó

INDICADOR	Quibdó	
	2002	2009*
Matrícula	7.156	10.994
Participación Matrícula Técnica y tecnológica	0,0%	14,7%
Matrícula Especialización	304	67
Participación Matrícula Oficial	93,8%	97,6%
Número de créditos ACCES (2004 y 2009)	75	79
Oferta IES (2002 y 2008)	8	8

*A la fecha se ha consolidado el 93% de la matrícula de educación superior y por tanto los resultados del primer semestre de 2009 son preliminares

** IES que ofertan programas académicos en la ciudad de Quibdó y que tienen reporte de matrícula en SNIES en 2002 y 2008.

En 2009 la matrícula del SENA para la ciudad de Quibdó fue de .1.325 distribuidos en 594 estudiantes del nivel técnico profesional y 731 del nivel tecnológico.

1.1.3 Matrícula y Cobertura Educación Superior 2002 – 2009

Años	Colombia						Chocó						
	Matrícula Oficial	Matrícula Privada	Total	Población 17-21 años *	Tasa de Cobertura	Incremento	Matrícula Oficial	Matrícula Privada	Total	Población 17-21 años *	Tasa de Cobertura	Incremento	Variación
2002	416.722	583.426	1.000.148	3.829.851	24,4%	22.905	6.709	447	7.156	35.384	19,4%	1.227	20,7%
2003	474.145	575.887	1.050.032	3.885.777	25,6%	49.884	5.522	279	5.801	36.779	15,2%	-1.355	-18,9%
2004	545.185	568.541	1.113.726	3.942.893	27,0%	63.694	6.960	193	7.153	38.227	18,4%	1.352	23,3%
2005	588.051	608.639	1.196.690	4.001.081	28,4%	82.964	7.482	217	7.699	39.515	19,3%	546	7,6%
2006	659.228	622.453	1.281.681	4.064.849	30,0%	84.991	8.729	190	8.919	40.145	22,0%	1.220	15,8%
2007	737.780	625.405	1.363.185	4.124.212	31,7%	81.504	10.304	400	10.704	54.124	19,3%	1.785	20,0%
2008	822.770	664.416	1.487.186	4.180.964	34,1%	124.001	10.881	229	11.110	56.447	19,5%	406	3,8%
2009*	878.558	691.889	1.570.447	4.236.086	35,3%	83.261	11.840	266	12.106	56.529	21,3%	996	9,0%
Variación 2009*-2002	461.836	108.463	570.299	-	-	-	5.131	-181	4.950	-	-	-	-

Fuente población 17-21 años: Proyecciones DANE (2002-2009) de Censo 2005. **Fuente matrícula:** MEN - SNIES

Nota: A partir de 2003 se incluye la matrícula del SENA.

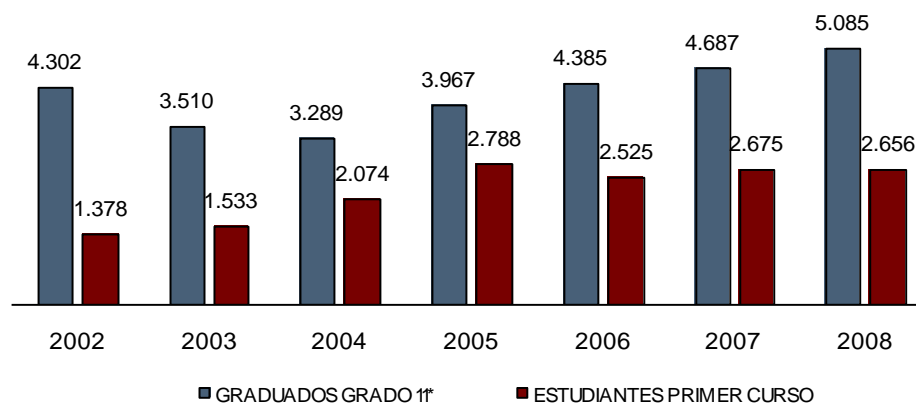
A la fecha se ha consolidado el 93% de la matrícula de educación superior y por tanto los resultados del primer semestre de 2009 son preliminares.

La disminución de la matrícula entre los años 2002 y 2003 se debe principalmente a la disminución de la matrícula de la Universidad Tecnológica del Chocó (-960 estudiantes), en los programas de Contaduría Pública, Trabajo Social, Licenciatura en Idiomas y Licenciatura en Biología y Química.

1.1.4. Tasa de Absorción Departamento (pregrado):

Presentó aumento al pasar del 36,7% en 2002 al 58,7% en 2008 (del 53,6% al 67,5% en Colombia). Este indicador se calcula de la relación entre el número de estudiantes de primer curso del año actual y el número de estudiantes evaluados en las pruebas ICSES del año anterior.

GRADUADOS GRADO 11 FRENTE A ESTUDIANTES EN PRIMER CURSO



Fuente: MEN – SNIES / SINEB

El número de graduados de grado 11 total nacional fue de 414.424 en 2002 y de 647.997 en 2008.

1.1.5. Matrícula por nivel de formación en Chocó

Año	Pregrado	Especialización	Posgrado	Total
2002	6.852	304	304	7.156
2003	5.587	214	214	5.801
2004	7.020	133	133	7.153
2005	7.627	72	72	7.699
2006	8.846	73	73	8.919
2007	10.471	233	233	10.704
2008	11.034	76	76	11.110
2009*	12.039	67	67	12.106

Fuente: MEN - SNIES

* A la fecha se ha consolidado el 93% de la matrícula de educación superior y por tanto los resultados del primer semestre de 2009 son preliminares.

- Disminución de -237 (-78,0%) estudiantes de especialización entre 2002 (304) y 2009* (67).

La disminución de la matrícula de posgrado durante 2002 y 2009 se debe principalmente al decrecimiento en el número de estudiantes de la Universidad EAN (-73 estudiantes) en los programas de Especialización en Administración Financiera y Especialización en Gerencia de Proyectos de Ingeniería. También tuvieron una disminución importante de la matrícula la Universidad de Medellín (-64 estudiantes) en el programa de Especialización en Derecho administrativo, y la Universidad Cooperativa de Colombia (-64 Estudiantes).

1.1.6. Distribución de Matrícula por Nivel de Formación

NIVEL DE FORMACIÓN	2002	2008	2009*
TÉCNICA PROFESIONAL	0,0%	15,1%	8,5%
TECNOLÓGICA	0,0%	4,4%	9,2%
UNIVERSITARIA	95,8%	79,8%	81,8%
ESPECIALIZACIÓN	4,2%	0,7%	0,6%
TOTAL	100%	100%	100%

Fuente: MEN - SNIES

*A la fecha se ha consolidado el 93% de la matrícula de educación superior y por tanto los resultados del primer semestre de 2009 son preliminares.

1.1.7. Matrícula por municipio

El municipio de Quibdó concentra el 90,8% de la matrícula del departamento en 2009*; se observa un aumento de +3.838 (+53.6%) estudiantes entre el periodo 2002 hasta 2009*. Los municipios que le siguen en participación son Itsmina (3,7%), Tado (1,4%) y El Carmen de Atrato (0,8%).

1.1.8. Oferta Instituciones de Educación Superior

CARÁCTER ACADÉMICO	OFICIAL	PRIVADA	TOTAL
Institución técnica profesional	0	0	0
Institución tecnológica	1	0	1
Institución universitaria	2	1	3
Universidad	2	3	5
TOTAL	5	4	9

A destacar:

- Aumento de la matrícula total del departamento de Chocó entre 2002 y 2009* = +4.950 (+69,2%).
- Incremento en la participación porcentual de la matrícula del sector oficial entre 2002 (94%) y 2009* (98%).
- Incremento de **matrícula oficial** entre 2002 y 2009 = +5.131 (+76,5%).

El dinamismo de la **matrícula oficial** se debe al incremento en el número de estudiantes de la **Universidad Tecnológica del Chocó** = +2.772 alumnos entre 2002 y 2009* (+41,5%)¹. La matrícula de esta universidad representa el 78,1% del total de la matrícula del departamento en 2009. También presentaron un buen dinamismo la Universidad Nacional Abierta y a Distancia - UNAD (+271 estudiantes), la Dirección Nacional de Escuelas (+147 estudiantes) y la Escuela Superior de Administración Pública – ESAP (+92 estudiantes, +296,8%).

SENA: incremento de +1.280 estudiantes entre 2002 (569) y 2009 (1.849). En la siguiente tabla se puede apreciar la distribución porcentual por nivel de formación:

Nivel de Formación	2002	2008	2009*
Técnica Profesional	87%	77%	48%
Tecnológica	13%	23%	52%

- Disminución de **matrícula privada** entre 2002 y 2009 = -181 (-40,5%).

La **matrícula privada** disminuyó para el periodo comprendido entre 2002 y 2009*, debido principalmente a la falta de reporte de estudiantes de la Universidad EAN (-73 estudiantes) y la Universidad de Medellín (-64 estudiantes). No obstante, algunas instituciones presentaron un aumento en el número de estudiantes matriculados, tales como la Fundación Universitaria Claretiana (+41 estudiantes) y la Universidad Antonio Nariño (+40 estudiantes).

¹ La matrícula aumentó debido al dinamismo de los siguientes programas: Licenciatura en Biología y Química, Licenciatura en Español y Literatura, Licenciatura en Inglés y Francés, Licenciatura en Educación Básica con énfasis en Ciencias Naturales y Educación Ambiental y Licenciatura en Educación Física. Estos programas representan el 39,8% del total de la matrícula de 2009* de la IES (9.450 estudiantes).

1.2 ESTRATEGIAS PARA AMPLIAR COBERTURA:

1.2.1. Crédito ACCES

NUEVOS CRÉDITOS LEGALIZADOS

	Legalizados 2007		Legalizados 2008		Legalizados 2009		Legalizados 2010 (a agosto)	
	Beneficiarios	Valor	Beneficiarios	Valor	Beneficiarios	Valor	Beneficiarios	Valor
Quibdó	87	196.408.845	96	183.901.879	79	71.590.737	31	56.993.918
Chocó	201	382.584.489	258	440.463.996	111	115.973.587	80	121.611.246
Total País	38.584	84.271.097.072	30.004	69.412.872.107	30.086	48.748.451.457	15.847	29.329.972.797

Fuente: ICETEX

La clasificación de créditos para estos cuatro periodos se está realizando según el lugar de residencia del núcleo familiar del estudiante.

El porcentaje de matrícula financiada con créditos ICETEX en el departamento del Chocó en 2009 fue de 10,2%. (Estudiantes matriculados en Chocó 2009* = 12.106, créditos totales ICETEX en Chocó 2009= 1.229).

*A la fecha se ha consolidado el 93% de la matrícula de educación superior y por tanto los resultados del primer semestre de 2009 son preliminares.

1.2.2. CERES

En el Chocó existen 4 **Centros Regionales de Educación Superior (CERES)**:

Municipio Ceres	Inicio de actividades	Programas	Estudiantes	Inversión MEN (\$ millones)	Municipios de influencia	Operador
Bojayá	Enero de 2007	2	64	\$165	Municipios de Bojayá y Vigía del Fuerte	Universidad Tecnológica del Chocó
Carmen De Atrato	Noviembre de 2006	2	12	\$110	Área urbana y rural del municipio de Carmen de Atrato	Universidad Tecnológica del Chocó
Nuquí	Septiembre de 2005	2	30	\$157.9	Municipios del Bajo Baudó, Nuquí, Bahía Solano y Juradó	Universidad Tecnológica del Chocó
Riosucio	Septiembre de 2005	3	63	\$157.4	Municipios de Riosucio, Ungía, Acandí, Belén De Bajirá, El Carmen Del Darién	Universidad Tecnológica del Chocó
Total		9	169	\$590.3		

1.2.3 Movilización de la Demanda

Para el 2010 se ha proyectado el desarrollo de dos encuentros estudiantiles en los siguientes municipios de este departamento:

Municipio	Potencial de estudiantes de 10° y 11°	Fecha de realización
QUIBDÓ	5526	7 y 8 de septiembre <i>(realizado)</i>
NUQUÍ	986	10 de septiembre <i>(realizado)</i>

1.2.4. Fomento a la Formación Técnica y Tecnológica

- Aumento de **matrícula técnica profesional y tecnológica en IES** entre 2002 y 2009* = +2.140.

Matrícula oficial entre 2002 y 2009* = +291.

El aumento en la matrícula oficial se debe principalmente al crecimiento en el número de estudiantes de la Dirección Nacional de Escuelas (+170 estudiantes) en el programa Técnico Profesional en Servicio de Policía (+170 estudiantes); también presentó un buen dinamismo la Universidad Tecnológica del Chocó (+70 estudiantes) en el programa de Tecnología en Gestión Turística y Hotelera (+70 estudiantes).

SENA: incremento de +1.280 estudiantes entre 2002 (569) y 2009 (1.849). En la siguiente tabla se puede apreciar la distribución porcentual por nivel de formación:

Nivel de Formación	2002	2008	2009*
Técnica Profesional	87%	77%	48%
Tecnológica	13%	23%	52%

1.2.5 Caracterización de los estudiantes y Deserción

La información que a continuación se presenta corresponde a la caracterización de 5.422 estudiantes que han ingresado a la educación superior en el departamento de Chocó entre el 2007 y el 2009, la cual se encuentra registrada en el Sistema de Prevención y Análisis de la Deserción en las Instituciones de Educación Superior –SPADIES-.

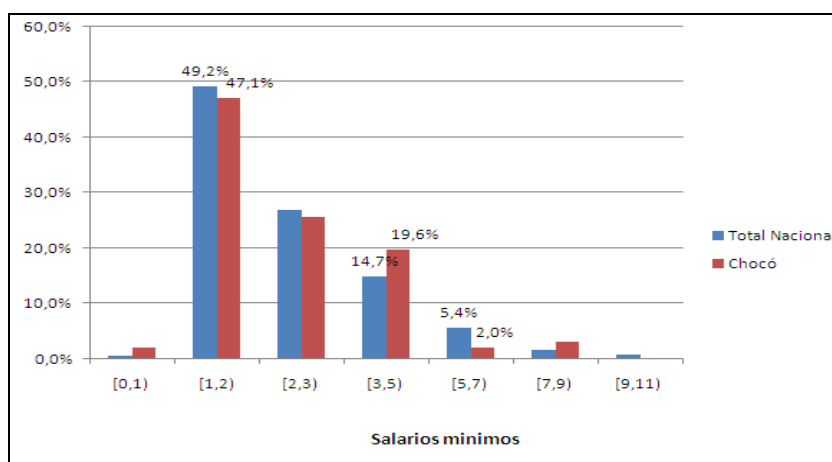
De la información disponible del departamento en el sistema, se puede establecer la alta concentración de estudiantes que provienen de familias con ingresos menores de dos salarios mínimos, aunque el porcentaje para el valor obtenido en el 2009, que asciende a 47.06%, es menor al referente nacional. En este mismo año, el porcentaje de estudiantes de familias con más de nueve salarios no es representativo.

Ingresos de las familias de los estudiantes nuevos que ingresaron en el periodo 2007-2009 a la Educación Superior en el Chocó

Salarios mínimos	Ingreso de las familias estudiantes nuevos - Chocó		
	2007	2008	2009
[0,1) salarios mínimos	0,00%	0,00%	1,96%
[1,2) salarios mínimos	53,62%	53,85%	47,06%
[2,3) salarios mínimos	22,46%	28,21%	25,49%
[3,5) salarios mínimos	13,04%	11,54%	19,61%
[5,7) salarios mínimos	5,80%	5,13%	1,96%
[7,9) salarios mínimos	1,45%	0,00%	2,94%
Más de 9	3,62%	1,28%	0,98%

Fuente: SPADIES.

Comparación entre distribución de ingresos de las familias de los estudiantes nuevos que ingresaron en 2009 a la Educación Superior en el departamento del Chocó con el país.



En cuanto al nivel de formación de la madre de quienes ingresan a la educación superior en este departamento se destaca que en el 2009 la participación de estudiantes cuya madre tiene un nivel educativo de básica primaria e inferior es menor al obtenido en el total nacional. Así mismo, se evidencia en el 2007 y 2009, una alta participación de estudiantes con madre con nivel educativo universitario o superior.

Nivel educativo de la madre	Nivel educativo de la madre de nuevos estudiantes en el departamento de Chocó			Referente nacional 2009
	2007	2008	2009	
Básica primaria o inferior	42,24%	51,52%	39,18%	48,40%
Básica secundaria	25,43%	26,52%	29,82%	30,11%
Media vocacional o técnica/tecnológica	12,07%	12,88%	10,53%	12,88%
Universitaria o superior	20,26%	9,09%	20,47%	8,61%

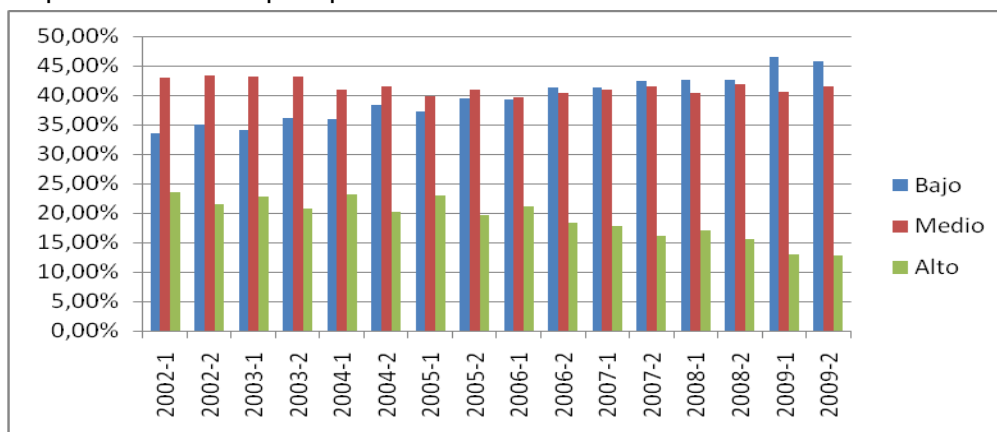
En relación con la propiedad de la vivienda, como otro indicador de las condiciones socioeconómicas que acompañan a los nuevos estudiantes, se resalta que para el 2009 aproximadamente el 19% de los estudiantes reportan no tener vivienda propia, participación muy inferior al 30% de la tendencia nacional.

Porcentaje de estudiantes nuevos que ingresan a la Educación Superior y carecen de vivienda propia

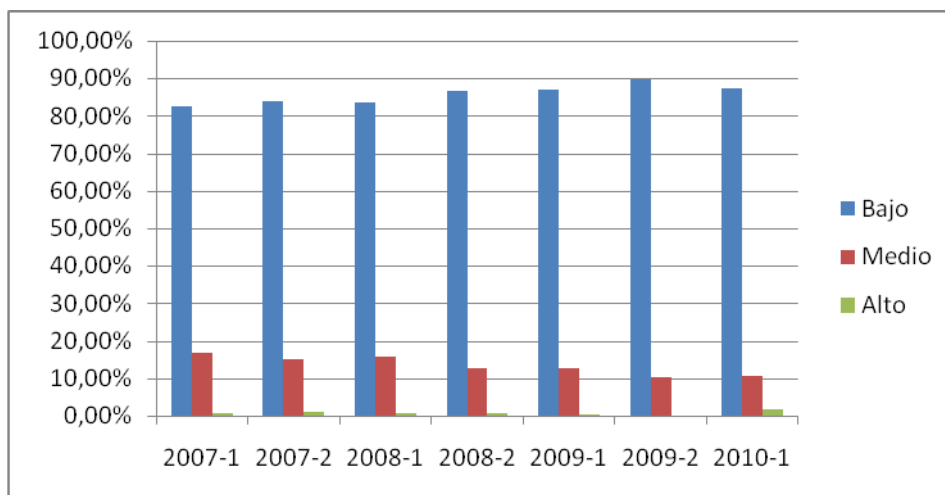
	2007	2008	2009
Chocó	16,38%	18,02%	18,98%
Total Nacional	29,56%	30,14%	29,60%

Respecto a las condiciones académicas de ingreso de los estudiantes que acceden a la educación superior en el departamento del Chocó, se observa para todos los periodos una alta proporción de estudiantes que ingresan con un puntaje en el examen de Estado clasificado como Bajo, obteniendo para todos los casos porcentajes mayores al 80%, permitiendo concluir que dicha participación ha sido mucho más drástico que a nivel nacional, donde los porcentajes han sido cercanos al 45% en el 2009. En contraposición, el porcentaje de estudiantes que ingresan con puntajes clasificados en el nivel Alto, es muy reducido durante la totalidad del periodo.

Clasificación en el Examen de Estado ICFES de los estudiantes Nuevos que ingresan a la educación superior en todo el país periodo 2002-2009.



Clasificación en el Examen de Estado ICFES de los estudiantes nuevos que ingresan a la educación superior en el departamento del Chocó periodo 2002-2009.



En materia de deserción estudiantil, no se cuenta con información que permita calcular la tasa de deserción acumulada por cohorte.

2) CALIDAD

2.1. Registro Calificado por Nivel y Área de Conocimiento

Resumen de programas por nivel y área de conocimiento	Registros Nacional		Registros CHOCO		Programas con Acreditación de Alta Calidad - Vigentes CHOCO
	Postgrado	Pregrado	Postgrado	Pregrado	Pregrado
AGRONOMIA, VETERINARIA Y AFINES	91	222	1	-	
BELLAS ARTES	29	309	-	-	
CIENCIAS DE LA EDUCACION	441	665	6	16	
CIENCIAS DE LA SALUD	681	324	-	1	
CIENCIAS SOCIALES Y HUMANAS	848	608	4	7	
ECONOMIA, ADMINISTRACION, CONTADURIA Y AFINES	1.096	1.651	2	9	
INGENIERIA, ARQUITECTURA, URBANISMO Y AFINES	556	1.631	3	5	
MATEMATICAS Y CIENCIAS NATURALES	102	127	1	1	
TOTAL	3.844	5.537	17	39	0

Fuente: SACES 30-08-2010

2.2. Registro Calificado por Nivel de Formación

Resumen de programas por nivel	Registros Calificados Nacionales	Registros Calificados CHOCO	Programas con Acreditación de Alta Calidad – Vigentes CHOCO
Técnica	91	-	
Tecnología	1.361	3	
Universitaria	3.479	36	
Especialización	3.125	14	
Maestría	628	3	
Doctorado	697	-	
TOTAL	9.381	56	0

Fuente: SACES 30-08-2010

3) PERTINENCIA

3.1 Observatorio Laboral para la Educación

El Observatorio Laboral para la Educación le hace seguimiento a 1.361.348 graduados de la educación superior en Colombia en el periodo 2001-2009.

Graduados perfil académico

Chocó participa con el 0,5% del total de graduados del país (7.070 titulaciones). Excluyendo a Bogotá que participa con el 40,5% del total de las titulaciones, Chocó se encuentra en el puesto 21 del listado de 32 departamentos que tienen reporte de graduados 2001-2009.

Seguimiento por nivel de formación: En el departamento de Chocó la educación universitaria concentra el 95,9% de los grados, mientras que los niveles de formación de especialización y maestría aportan el 4,1% restante. No se incluyen los egresados del SENA.

NIVEL DE FORMACION	CANTIDAD GRADUADOS	PARTICIPACIÓN
UNIVERSITARIA	6.778	95,9%
ESPECIALIZACION	290	4,1%
MAESTRIA	2	0,03%
TOTAL	7.070	100,0%

Región Pacífico Graduados de Educación Superior 2001-2009 por Áreas de Conocimiento y su participación en el total

AREA	CAUCA	CHOCO	NARIÑO	VALLE	COLOMBIA
AGRONOMIA VETERINARIA Y AFINES	166	0	372	874	19.548
BELLAS ARTES	177	1	437	3.326	44.706
CIENCIAS DE LA EDUCACION	1.445	3.954	3.509	6.982	150.902
CIENCIAS DE LA SALUD	1.716	268	1.131	10.517	123.180
CIENCIAS SOCIALES Y HUMANAS	2.283	743	2.363	17.815	252.116
ECONOMIA, ADMINISTRACION, CONTADURIA Y AFINES	3.128	1.222	5.122	39.218	425.895
INGENIERIA, ARQUITECTURA, URBANISMO Y AFINES	3.744	647	3.938	34.209	323.303
MATEMATICAS Y CIENCIAS NATURALES	473	235	241	1.579	21.698
TOTAL	13.132	7.070	17.113	114.520	1.361.348

Participación %

AREA	CAUCA	CHOCO	NARIÑO	VALLE	COLOMBIA
AGRONOMIA VETERINARIA Y AFINES	1,3%	0,0%	2,2%	0,8%	1,4%
BELLAS ARTES	1,3%	0,0%	2,6%	2,9%	3,3%
CIENCIAS DE LA EDUCACION	11,0%	55,9%	20,5%	6,1%	11,1%
CIENCIAS DE LA SALUD	13,1%	3,8%	6,6%	9,2%	9,0%
CIENCIAS SOCIALES Y HUMANAS	17,4%	10,5%	13,8%	15,6%	18,5%
ECONOMIA, ADMINISTRACION, CONTADURIA Y AFINES	23,8%	17,3%	29,9%	34,2%	31,3%
INGENIERIA, ARQUITECTURA, URBANISMO Y AFINES	28,5%	9,2%	23,0%	29,9%	23,7%
MATEMATICAS Y CIENCIAS NATURALES	3,6%	3,3%	1,4%	1,4%	1,6%
TOTAL	100,0%	100,0%	100,0%	100,0%	100,0%

Graduados por programa: Entre 2001 y 2009, los programas con mayor número de graduados en el departamento de Chocó fueron “Licenciatura en Educación Básica Primaria” (12,6%), “Administración de Empresas” (9,8%), “Licenciatura en Ciencias Sociales” (9,6%), “Licenciatura en Idiomas” (8,1%) y “Trabajo Social” (6%).

Programas relacionados con las Apuestas Productivas Regionales: Entre 2007 y 2009, los programas de “Biología con Énfasis en Recursos Naturales”, “Ingeniería Ambiental”, “Ingeniería Agroforestal”, “Especialización en Gerencia de Recursos Naturales” y “Administración Agropecuaria” que están relacionados con las apuestas Agroindustrial y de Servicios Ambientales priorizadas por el departamento, otorgaron 302 títulos, que equivalen al 11,2% de los títulos otorgados durante este período.

Graduados por IES: En relación con las IES, la Universidad Tecnológica del Chocó Diego Luis Córdoba ha otorgado 6.683 títulos entre 2001 y 2009, los cuales corresponden al 94,5% del total del departamento. En segundo lugar se encuentra la Universidad Cooperativa de Colombia con el 2,1% de los títulos, seguida por la Escuela de Administración Pública - ESAP con el 1,2% de los títulos y la Universidad EAN con el 1% de los títulos.

Graduados por municipio: Quibdó, la capital del departamento concentra el 99,7% de los grados de educación superior (7.052 titulados) e Itzmina participa con el 0,3% restante (17 titulados).

Vinculación en el mercado laboral (proceso de integración de 2010, para graduados 2001-2009)

Formalización del empleo: Se encontró que del total de graduados de la educación superior en el departamento de Chocó entre 2001 y 2009, el 75,4% hace aportes al Sistema General de Seguridad Social (SGSS), siendo éste un indicador aproximado de la vinculación al sector formal de la economía. Este indicador es inferior al 78,1% correspondiente al total nacional.

Recién graduados

Para observar la evolución de la situación laboral de los recién graduados, se comparan -para los graduados en 2007 y 2008- los indicadores observados un año después de haber obtenido el título (es decir, en 2008 y 2009 respectivamente).

Vinculación al sector formal: De cada 100 personas que se graduaron en el departamento de Chocó en el 2007, 62 se encontraban vinculados al sector formal un año después de haberse graduado. De 100 graduados en 2008, 63 se encontraban vinculados al sector formal al año de obtener su título.

Salarios de entrada: En términos generales, los nuevos graduados del departamento de Chocó (graduados de 2008) que laboran como empleados dependientes percibió en 2009 un salario promedio de \$1.199.458.

Salario de entrada en el año 2009 para recién graduados del año 2008 por nivel máximo de formación. Total Nación – Chocó

NIVEL DE FORMACIÓN	CHOCO	COLOMBIA	DIF %
UNIVERSITARIA	1.117.905	1.378.027	-18,9%
ESPECIALIZACIÓN	2.047.958	2.396.839	-14,6%

Como se observa en la tabla, para los recién graduados de los niveles de formación universitaria y de especialización en el departamento de Chocó el salario de entrada es inferior al promedio nacional. Para el nivel universitario la diferencia es de 18,9% y para el nivel de especialización de 14,6% menos con respecto al promedio nacional.

En cuanto a la variación del salario de entrada 2008-2009 para recién graduados de todos los niveles de formación en Chocó, se observa un aumento real de 13,5%; pasando de \$1.057.084 a \$1.199.458. La variación del salario de entrada por nivel de formación se presenta en la siguiente tabla:

Salario de entrada para recién graduados del departamento de Chocó, según nivel de formación

NIVEL DE FORMACIÓN	IBC 2008	IBC 2009	VAR %
UNIVERSITARIA	1.032.316	1.117.905	8,3%
ESPECIALIZACIÓN	1.659.439	2.047.958	23,4%

3.2 Educación Técnica y Tecnológica Para la Competitividad

Este programa está orientado a diversificar la oferta de este nivel de formación haciéndola más pertinente y cercana a las necesidades de las regiones contribuyendo así a 2010 a la generación de 320.000 nuevos cupos en educación superior; de los cuales 200.000 corresponden a formación técnica profesional y tecnológica. Parte de la ejecución está conformada por el apoyo a proyectos desarrollados por Alianzas Estratégicas para el Fortalecimiento de la Educación Técnica Profesional y Tecnológica, que a la fecha apoya a 40 alianzas con cobertura en 28 departamentos (incluye Bogotá D.C.).

Alianzas para el Fortalecimiento de la Educación Técnica Profesional y Tecnológica con presencia en Chocó:

Sector Productivo	Recursos (Millones de pesos)
Turismo	\$ 1.500
Minería Metales Preciosos	\$ 600
Total	\$2.100

TURISMO: Valle una Ruta Común

El MEN aportó \$1.500 millones a este proyecto cuya formulación giró en torno del sector Turismo. Como miembros de la Alianza figuran:

Miembros del Sector Productivo: Cluster Turístico CVUC, ACODRES Valle del Cauca, ANATO Valle del Cauca, COTELCO Capítulo Valle del Cauca, Cámaras de Comercio de Buga y de Palmira, COOMEVA Palmira.

Miembros del Sector Gobierno: Secretaría de Educación del Valle del Cauca, Buga y Palmira; Alcaldías de Buga, Guacarí, Restrepo, Ginebra, Riofrío y San Pedro.

Miembros Instituciones de Educación Superior: Universidad del Valle, Universidad Santiago de Cali seccional Palmira, Instituto Técnico Agrícola de Buga y la Corporación IDEE.

Miembros Instituciones de Educación Media: 36 IEM.

El área de influencia del proyecto beneficia a los departamentos del Valle del Cauca, Chocó y Caldas. 21 programas presenciales ya obtuvieron el registro calificado (15 técnicos profesionales y 6 tecnológicos – ver tabla), con los cuales esta Alianza ha generado 4.432 nuevos cupos en educación superior y cuenta con 5.090 estudiantes de educación media articulados que se encuentran tomando módulos de programas técnicos profesionales. Así mismo, la Alianza ha logrado beneficiar a 9.508 estudiantes de educación media a través de la capacitación de sus docentes y del fortalecimiento de proyectos educativos institucionales.

Programas aprobados

CÓDIGO SNIES	Instituciones de Educación Superior	Nombre Programa	Modalidad	Municipio
53554	UNIVERSIDAD SANTIAGO DE CALI	TECNOLOGÍA EN DIRECCIÓN DE EMPRESAS TURÍSTICAS Y HOTELERAS	Presencial	Palmira
53551	UNIVERSIDAD SANTIAGO DE CALI	TÉCNICO PROFESIONAL EN OPERACIÓN DE SERVICIOS DE GUIANZA	Presencial	Palmira
53553	UNIVERSIDAD SANTIAGO DE CALI	TÉCNICO PROFESIONAL EN PROCESOS DE OPERACIÓN TURÍSTICA	Presencial	Palmira
53366	UNIVERSIDAD SANTIAGO DE CALI	TÉCNICO PROFESIONAL EN OPERACIÓN DE SERVICIOS GASTRONOMICOS	Presencial	Palmira
53552	UNIVERSIDAD SANTIAGO DE CALI	TÉCNICO PROFESIONAL EN OPERACIÓN INTEGRAL DE VENTAS TURÍSTICAS	Presencial	Palmira

Ministerio de Educación Nacional – Subdirección de Desarrollo Sectorial

CÓDIGO SNIES	Instituciones de Educación Superior	Nombre Programa	Modalidad	Municipio
53362	UNIVERSIDAD SANTIAGO DE CALI	TÉCNICO PROFESIONAL EN OPERACIÓN DEL ALOJAMIENTO URBANO Y RURAL	Presencial	Palmira
53316	UNIVERSIDAD SANTIAGO DE CALI	TECNOLOGÍA EN DIRECCIÓN DE SERVICIOS TURÍSTICOS	Presencial	Palmira
53192	INSTITUTO DE EDUCACIÓN EMPRESARIAL-IDEA-	TECNOLOGÍA EN DIRECCIÓN DE EMPRESAS TURÍSTICAS Y HOTELERAS	Presencial	Cali
53191	INSTITUTO DE EDUCACIÓN EMPRESARIAL-IDEA-	TECNOLOGÍA EN DIRECCIÓN DE SERVICIOS TURÍSTICOS Y RECREATIVOS	Presencial	Cali
53188	INSTITUTO DE EDUCACIÓN EMPRESARIAL-IDEA-	TÉCNICO PROFESIONAL EN OPERACIÓN INTEGRAL DE VENTAS TURÍSTICAS	Presencial	Cali
53190	INSTITUTO DE EDUCACIÓN EMPRESARIAL-IDEA-	TÉCNICO PROFESIONAL EN PROCESOS DE OPERACION TURÍSTICA	Presencial	Cali
53194	INSTITUTO DE EDUCACIÓN EMPRESARIAL-IDEA-	TÉCNICO PROFESIONAL EN OPERACIÓN DE SERVICIOS GASTRONÓMICOS	Presencial	Cali
53189	INSTITUTO DE EDUCACIÓN EMPRESARIAL-IDEA-	TÉCNICO PROFESIONAL EN OPERACIÓN DE SERVICIOS DE GUIANZA	Presencial	Cali
53193	INSTITUTO DE EDUCACIÓN EMPRESARIAL-IDEA-	TÉCNICO PROFESIONAL EN OPERACIÓN DEL ALOJAMIENTO URBANO Y RURAL	Presencial	Cali
53230	INSTITUTO TÉCNICO AGRÍCOLA-ITA-	TÉCNICO PROFESIONAL EN PROCESOS DE OPERACIÓN TURÍSTICA	Presencial	Buga
53574	INSTITUTO TÉCNICO AGRÍCOLA-ITA-	TÉCNICO PROFESIONAL EN OPERACIÓN INTEGRAL DE VENTAS TURÍSTICAS	Presencial	Buga
53572	INSTITUTO TÉCNICO AGRÍCOLA-ITA-	TÉCNICO PROFESIONAL EN OPERACIÓN DE SERVICIOS DE GUIANZA	Presencial	Buga
53580	INSTITUTO TÉCNICO AGRÍCOLA-ITA-	TÉCNICO PROFESIONAL EN OPERACIÓN DE SERVICIOS GASTRONÓMICOS	Presencial	Buga
53573	INSTITUTO TÉCNICO AGRÍCOLA-ITA-	TÉCNICO PROFESIONAL EN OPERACIÓN DEL ALOJAMIENTO URBANO Y RURAL	Presencial	Buga
54268	UNIVERSIDAD DEL VALLE	TECNOLOGÍA EN DIRECCIÓN DE EMPRESAS TURÍSTICAS Y HOTELERAS	Presencial	Buga

CÓDIGO SNIES	Instituciones de Educación Superior	Nombre Programa	Modalidad	Municipio
54282	UNIVERSIDAD DEL VALLE	TECNOLOGÍA EN DIRECCIÓN DE SERVICIOS TURÍSTICOS Y RECREATIVOS	Presencial	Buga

MINERÍA METALES PRECIOSOS: Convenio de asociación para la presentación y ejecución del proyecto "Fortalecimiento de la educación técnica y tecnológica en el sector de la minería de los metales preciosos en los departamentos de Chocó, Nariño y Valle del Cauca"

El Ministerio aportó \$600 millones a este proyecto cuya formulación giró en torno del sector minero con énfasis en los metales preciosos. Como miembros de la Alianza figuran:

Miembros del Sector Productivo: la Fundación Alianza para la Minería, la Corporación Oro Verde, la Fundación Amigos del Chocó, la Fundación las Mojarras, la Empresa Aurífera Llanada Oro, la Compañía Minera el Dorado y la Mina Duata.

Miembros del Sector Gobierno: la Corporación Autónoma Regional del Chocó, las Alcaldías de Condoto, Tado, Atrato, Novita, Certegui, Ginebra- Valle, la Secretaría de Educación de Nariño, la Secretaría de Educación y Cultura del Cauca y la Secretaría de Educación del Valle del Cauca.

Miembros Instituciones de Educación Superior: la Universidad Tecnológica del Chocó, la Universidad de Nariño y el Instituto Técnico Agrícola ITA de Buga.

Miembros Instituciones de Educación Media: 10 IEM

El proyecto beneficia al departamento de Chocó, Nariño y Valle del Cauca. Actualmente los programas académicos se encuentran en proceso de solicitud de registro calificado.

3.3 Uso y apropiación de tecnologías

INNOVACIÓN EDUCATIVA CON EL USO DE NUEVAS TECNOLOGIAS EN EDUCACION SUPERIOR							
CHOCÓ	ELEARNING	RENATA		PLANES ESTRATEGICOS		REDES Y FORMACIÓN	
	Programas virtuales	IES En RENATA	IES con Proyectos Investigación RENATA	IES Autodiagnosticadas en planes	IES con Planes estratégicos	Docentes en Redes	Formación de docentes
FUNDACION UNIVERSITARIA CLARETIANA FUCLA	En 1 o 2 años	En 1 o 2 años	0	En 1 o 2 años	En 1 o 2 años	0	13
UNIVERSIDAD TECNOLOGICA DEL CHOCO-DIEGO LUIS CORDOBA	En 1 o 2 años	En 1 o 2 años	0	SI	SI	13	97
TOTAL	0	0	0	1	1	14	110

4. EFICIENCIA

4.1. APOYO A IES EN LA IMPLEMENTACION DE LA NTCGP 1000:2004:

El Ministerio adelanta el acompañamiento a IES públicas en la implementación del Sistema de Gestión de Calidad, implementando la norma NTCGP 1000:2004 (ley 872 de 2003 y decreto 4110 de 2004).

Los resultados alcanzados a la fecha en el departamento de Chocó son:

INSTITUCION	AVANCE
UNIVERSIDAD TECNOLOGICA DEL CHOCO-DIEGO LUIS CORDOBA	100% de avance en la implementación de la NTCGP1000, afinando temas para certificación