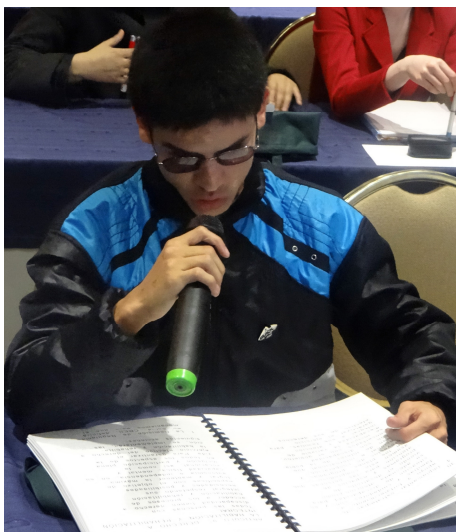


INFORME DE GESTIÓN RENDICIÓN DE CUENTAS SECTORIAL 2010-2013.

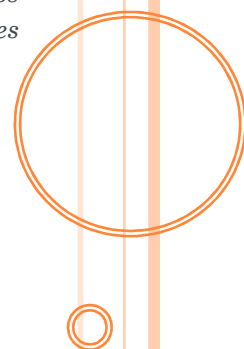
Instituto Nacional para Ciegos - INCI



El presente informe refleja una síntesis de los principales avances, logros, dificultades de la gestión del Instituto Nacional para Ciegos – INCI durante la vigencia 2010 al 2013, a través de la ejecución de las estrategias y proyectos conducentes al logro de los objetivos establecidos establecido en los Planes Estratégicos.

Oficina Asesora de Planeación

29/11/2013



INFORME DE GESTIÓN RENDICIÓN DE CUENTAS SECTORIAL 2010-2013.

Instituto Nacional para Ciegos - INCI

1. MARCO ESTRATÉGICO.

1.1 Plan Estratégico.

El actual Plan Estratégico 2011-2014 “Inclusión Educativa y Sociocultural de la Población con Discapacidad Visual”, tiene como objetivo promover la inclusión educativa, social y cultural de la población con discapacidad visual, mediante la gestión de políticas públicas inclusivas.

Para promover la inclusión educativa y sociocultural de la población con discapacidad visual nuestro Plan Estratégico contempla tres proyectos, dos de carácter misional y uno de apoyo, cada uno de ellos con sus principales líneas de acción:



INSTITUTO NACIONAL PARA CIEGOS
 www.inci.gov.co - ciudadano@inci.gov.co - tiflocolombia@inci.gov.co
 editorial@inci.gov.co - Cra. 13 No. 34-91 - PBX: 510 1625 Fax: 2321576
 Bogotá, Colombia, D.C.



2. PRINCIPALES LOGROS 2010-2013

A continuación se describen los principales logros por subproyecto, asociados al cumplimiento de las metas institucionales.

2.1 PROYECTO INCLUSIÓN EDUCATIVA

Primera infancia (logros 2010-2013):

- ✓ 2 guías elaboradas con orientaciones para la producción y dotación de canastas educativas
- ✓ 1 documento técnico de apoyo para la atención de primera infancia con discapacidad visual cuyas recomendaciones serán tenidas en cuenta en los programas que adelanta la estrategia de CERO A SIEMPRE para garantizar la atención de la población con discapacidad visual menor de cinco años.
- ✓ Realización de un diplomado virtual dirigido a agentes educativos para la atención de niños y niñas menores de cinco años en el marco de la estrategia de CERO A SIEMPRE.
- ✓ 1 evento realizado para el intercambio de conocimientos y experiencias en torno a la atención a la primera infancia con discapacidad visual. (182 participantes).
- ✓ 34 regionales ICBFⁱ y Entidades Territoriales Certificadas asesoradas y acompañadas para la atención integral a niños y niñas con discapacidad visual menores de cinco años (4 en el 2013).
- ✓ Participación en la mesa técnica de la estrategia de CERO A SIEMPRE.

Atención Educativa - Preescolar, Básica, Media y Superior (logros 2010-2013):

- ✓ 1 documento de orientaciones sobre evaluación de estudiantes con discapacidad visual.
- ✓ 3 documentos que den cuenta de la ruta de atención de niños y niñas con discapacidad visual para la presentación de las pruebas SABER, elaborados conjuntamente con el ICFESⁱⁱ. (1 en el 2013).
- ✓ Formación y monitoreo a 156 lectores para apoyar la población con discapacidad visual en la aplicación de las Pruebas Saber.
- ✓ En lo que respecta a la Prueba Saber 11° en los últimos tres años, ha venido aumentando levemente el número de estudiantes con discapacidad visual que presentan esta prueba; los resultados muestran para todas las áreas del conocimiento, diferencias no significativas con respecto al total de estudiantes de Colombia que presentaron la prueba en el año 2012 presentándose en incluso en algunas áreas por encima del promedio nacional.
- ✓ 1 documento de orientaciones para la promoción de la lectura y escritura de estudiantes con discapacidad visual.
- ✓ Acompañamiento a 277 Instituciones Educativas que atienden PDVⁱⁱⁱ en la implementación del Plan de Lectura y Escritura. (86 en el 2013)



INSTITUTO NACIONAL PARA CIEGOS
 www.inci.gov.co - ciudadano@inci.gov.co - tiflocolombia@inci.gov.co
 editorial@inci.gov.co - Cra. 13 No. 34-91 - PBX: 510 1625 Fax: 2321576
 Bogotá, Colombia, D.C.



- ✓ Asesoría brindada a 11 instituciones educativas de Bogotá, Popayán, Barranquilla, Malambo y Soledad en la implementación un proyecto pedagógico que haga visible los derechos de los estudiantes con discapacidad visual en coordinación con el Instituto de Estudios Sociales Contemporáneos IESCO^{iv} de la U Central.
- ✓ 9 guías y orientaciones pedagógicas de la Colección ARCOIRIS actualizadas para la atención educativa de la población con discapacidad visual.
- ✓ 4 propuestas gestionadas e implementadas con universidades para la formación de docentes en ejercicio y en formación para la atención educativa de personas con discapacidad visual. (1 en el 2013)
- ✓ Asistencia técnica y acompañamiento brindado a 73 Secretarías de Educación. (29 en el 2013)
- ✓ 1 documento con orientaciones para el aprovechamiento de la jornada extendida y complementaria en instituciones educativas que atienden estudiantes con discapacidad visual.
- ✓ 6 propuestas regionales para la inclusión del tema de discapacidad visual en el ciclo complementario de Escuelas Normales Superiores y licenciaturas. (2 en el 2013)
- ✓ 1 propuesta para la inclusión de adultos con discapacidad visual en los programas de alfabetización del MEN.^v
- ✓ Programa de alfabetización acompañado en 3 departamentos para la atención a población adulta con discapacidad visual. (Caldas, Tolima y Norte de Stder)
- ✓ Articulación proceso con Red Juntos para la focalización, localización y orientación de PDV para aumento de cobertura (20 Departamentos asesorados).
- ✓ 100% de los CERES que solicitaron asesoría fueron atendidos en la implementación de las orientaciones para la inclusión de la población con discapacidad visual.
- ✓ 1 Documento técnico elaborado para la articulación de la educación media, educación superior y educación para el trabajo de la población con discapacidad visual.
- ✓ Monitoreo a 7 Entidades Territoriales Certificadas en la articulación de educación media, superior y formación para el trabajo en instituciones educativas que atienden PDV. (3 en el 2013)
- ✓ Ejecución de un proyecto pedagógico que orienta el desarrollo de proyectos de fomento a la cultura de emprendimiento en instituciones educativas que atienden PDV. Proyecto piloto en Bogotá

Formación para El Trabajo:

- ✓ 1 estudio sobre perfiles ocupacionales y pertinencia de la formación para el trabajo de población con discapacidad visual.
- ✓ 1 documento técnico orientador para la inclusión en las Instituciones de Formación para el Trabajo de PDV de acuerdo con los estándares de calidad del MEN.
- ✓ Asesoría a 17 Instituciones de Formación para el Trabajo en la implementación de orientaciones técnicas para la atención de la población con discapacidad visual de acuerdo con los estándares de calidad del MEN. (2 en el 2013)



INSTITUTO NACIONAL PARA CIEGOS
 www.inci.gov.co - ciudadano@inci.gov.co - tiflocolombia@inci.gov.co
 editorial@inci.gov.co - Cra. 13 No. 34-91 - PBX: 510 1625 Fax: 2321576
 Bogotá, Colombia, D.C.



- ✓ Asesoría y acompañamiento a 10 Regionales SENA para la inclusión educativa de PDV. Ejecución proyecto AGORA (FOAL, INCI, SENA).

Del total de personas formadas en el SENA en el año 2012 un 5% accedieron a cursos titulados y un 95% a cursos complementarios; la mayor parte de la población se formó a través de medios virtuales (un 52%). El 6% de la población con discapacidad visual formada en el año 2012 se inscribió en la Agencia Pública de Empleo y el 4.5% fueron colocados laboralmente.

Promoción del Acceso a las TIC.

- ✓ Implementación propuesta para la formación de agentes educativos en el uso de TIC para la atención de PDV, en convenio con la Fundación Universitaria Católica del Norte (Santa Rosa de Osos – Antioquia).
- ✓ Documento orientaciones para la implementación de estándares y/o normas técnicas de accesibilidad.
- ✓ Asesoría a 829 Entidades (Instituciones Educativas, Bibliotecas, Centros culturales) que ofertan servicios de acceso a la información y las comunicaciones para la PDV en los 32 departamentos (estrategias presencial y virtual). (358 en el 2013)
- ✓ Apoyo al desarrollo de 6 aplicativos accesibles para ser utilizados por PDV, de los cuales a 2 se les realizó promoción (Reconocimiento óptico de Braille -U. Libre, Ubicador GPS para teléfonos móviles -U. Distrital). (4 en el 2013)

Producción y Distribución de Material Especializado

- ✓ Producción de 1071 Títulos en Braille, Tinta, libro hablado y relieve. (304 en el 2013)
- ✓ Producción de 34 títulos en braille y relieve para la atención integral a la primera infancia con discapacidad visual. (19 en el 2013)
- ✓ Dotación a 1241 Entidades (Instituciones educativas y bibliotecas) con material especializado para la inclusión de la población con discapacidad visual. (790 en el 2013)
- ✓ Establecimiento de 12 Acuerdos o Convenios para producción y/o dotación de material especializado para la atención de la población con discapacidad. (3 en el 2013).

2.2 MOVILIZACIÓN SOCIOCULTURAL

Incidencia en Políticas Públicas de Discapacidad

- ✓ Documentos con el estado del arte y el análisis del desarrollo normativo y de lineamientos técnicos sectoriales (educación, salud y trabajo), orientados a la identificación de alternativas de solución o propuestas.
- ✓ Propuestas normativas o de lineamientos documentadas y gestionadas en 3 temas (Voto electrónico, Derechos autor y Baja Visión).



INSTITUTO NACIONAL PARA CIEGOS
 www.inci.gov.co - ciudadano@inci.gov.co - tiflocolombia@inci.gov.co
 editorial@inci.gov.co - Cra. 13 No. 34-91 - PBX: 510 1625 Fax: 2321576
 Bogotá, Colombia, D.C.



- ✓ 2 propuestas elaboradas para coordinar con el MEN la articulación al SND. (1 en el 2013)
- ✓ Propuestas elaboradas para participar en la consolidación del Sistema Nacional de Discapacidad (CONPES, Plan Nacional de Discapacidad, Nación - Territorio). (2 en el 2013)
- ✓ Asesoría a planes en 26 departamentos para la implementación de propuestas de trabajo territorial, conjuntamente con el Ministerio de Salud y Protección Social y los Comités Discapacidad. (10 en el 2013)
- ✓ Sistema de información misional implementado que permitirá la sistematización de información en torno a la discapacidad visual como insumo a la toma de decisiones.
- ✓ Participación en la elaboración de la justificación y formulación del nuevo documento CONPES de discapacidad.
- ✓ Estudio sobre la situación de la población con discapacidad visual y de políticas públicas inclusivas

Comunicación Social

- ✓ Elaboración del documento con la estrategia de comunicación para la inclusión de la población con discapacidad visual.
- ✓ Producción de 15 piezas comunicativas para divulgación del quehacer institucional y promoción de procesos de inclusión de la PDV. (3 en el 2013)
- ✓ Se implementaron procesos de comunicación comunitaria en 4 departamentos lo que permitió promover condiciones para la inclusión de las personas ciegas y con baja visión irreversible. (2 en el 2013)
- ✓ 5 eventos apoyados que promuevan las condiciones socioculturales y políticas de la población con discapacidad visual en 3 temas (2 Audiencias Públicas, Inclusión educativa, Primera infancia). (1 en el 2013)
- ✓ Se han establecido 5 alianzas para la difusión de información con Ministerios, entidades públicas y privadas
- ✓ Generación de una propuesta de comunicación para el conversatorio con periodistas de 10 departamentos con el fin de promover imaginarios favorables en torno a la discapacidad visual.

Participación Ciudadana.

- ✓ Alianzas establecidas para la formación de líderes y el fortalecimiento de organizaciones de personas con discapacidad visual en aspectos de incidencia política. (2 en el 2013) con la ESAP nacional y territorialmente y con la U de los Andes
- ✓ Formación a 495 líderes estudiantes con discapacidad visual y sus familias y en espacios de participación ciudadana y control social. (204 en el 2013)
- ✓ 4 planes de acción de organizaciones, redes sociales y/o RBC a nivel Nacional y regional apoyados para la promoción de la participación ciudadana. (2 en el 2013)



INSTITUTO NACIONAL PARA CIEGOS
 www.inci.gov.co - ciudadano@inci.gov.co - tiflocolombia@inci.gov.co
 editorial@inci.gov.co - Cra. 13 No. 34-91 - PBX: 510 1625 Fax: 2321576
 Bogotá, Colombia, D.C.



- ✓ 3 encuentros nacionales realizados con actores de la comunidad educativa, líderes con discapacidad visual, organizaciones y actores comprometidos con la participación ciudadana. (2 en el 2013)
- ✓ 2 redes de participación virtual implementadas que permiten la relación e intercambio de saberes y experiencias (1 en el 2013)
- ✓ Participación en encuentros y eventos con diferentes Redes (Unidos, Juntos, Unidos, de Universidades, Red de Redes) con el fin de establecer estrategias y mecanismos de articulación para incidir en espacios de política pública.
- ✓ Diseño y puesta en marcha de una Red de Participación Virtual que promueve la relación e intercambio de saberes y experiencias entre la población con discapacidad visual.

2.3 FORTALECIMIENTO INSTITUCIONAL.

- ✓ Recertificación y mejoramiento continuo del Sistema Integrado de Gestión de Calidad ISO 9000 – GP 1000.
- ✓ Cumplimiento del 100% en la depuración de bienes obsoletos, 100 % en Depuración Bienes en Comodato y 40% Acciones por bienes invadidos.
- ✓ Fortalecimiento de la competencias al 100% de los funcionarios del nivel directivo, asesor y profesional en la vigencia 2013.
- ✓ Saneamiento del 100% de los créditos Fomento a la Integración Laboral mediante convenio con CISA.
- ✓ Renovación del 52% de los equipos que presentan obsolescencia en la plataforma tecnológica.
- ✓ Implementación de los sistemas de gestión bajo la NTC ISO 14000 Y 18000.

3. PRINCIPALES PROYECTOS EN ALIANZAS

Los proyectos con mayor impacto realizados en el período 2010-2013 son:

- **Fomento a la lectura y la escritura entre la población con discapacidad visual**, mediante el acceso a libros en formato Daisy y en sistema braille a través del aplicativo web club de lectores INCI. Se realizaron talleres de fomento a la lectura en tres departamentos del país: Bogotá D.C, Neiva – Huila y Villavicencio – Meta; beneficiando aproximadamente a 400 personas adultas con discapacidad visual a quienes se les entregó maletines con libros braille y libro hablado.
- **Dotación de material educativo especializado a instituciones educativas afectadas por la ola invernal y que atienden niños y niñas de primera infancia con DV.** Se ejecutó en el año 2012 y fue financiado por la Unesco por un valor de US\$ 30.000. Con el proyecto se dotaron a 151 instituciones educativas y 264 estudiantes con discapacidad visual con elementos como ábacos, ajedreces, juegos didácticos y textos en braille.



INSTITUTO NACIONAL PARA CIEGOS
 www.inci.gov.co - aciudadano@inci.gov.co - tiflocolombia@inci.gov.co
 editorial@inci.gov.co - Cra. 13 No. 34-91 - PBX: 510 1625 Fax: 2321576
 Bogotá, Colombia, D.C.



- **“Por una forma diferente de Leer el Mundo” Construyendo culturas inclusivas desde la primera infancia**, financiado por IDARTES en el año 2012 y tuvo un costo de \$25.00.000. Su objetivo fue fomentar la lectura y escritura en beneficio de los niños y niñas de la primera infancia con y sin discapacidad visual del Distrito Capital, a través de estrategias orientadas a la formación de mediadores y promotores, reconociendo la importancia del acto lector en una sociedad incluyente. En su ejecución se formaron 91 promotores de lectura y escritura del Distrito Capital y se dotaron a 300 niños y niñas menores de 5 años con discapacidad visual con cuentos infantiles en braille-tinta.
- **Fortalecimiento de los procesos socio-organizativos y de incidencia política de la población con discapacidad visual.** Fue financiado por el Ministerio de Salud y Protección Social con un aporte de \$50.000.000. Se ejecutó en el año 2012 y su objeto fue apoyar el fortalecimiento de los procesos socio-organizativos y de incidencia en la política pública de las personas con discapacidad visual y sus colectivos desde un enfoque de derechos. Con su ejecución se realizaron 2 encuentros nacionales llevados a cabo en Bogotá y Cali.
 - ✚ Encuentro de organizaciones de personas con discapacidad visual “Escenarios para generar una política pública inclusiva”. Participaron 52 líderes y como producto del encuentro se elaboró el documento de “orientaciones para generar una política pública inclusiva”.
 - ✚ Encuentro de mujeres “II Encuentro nacional de mujeres con limitación visual”; en el que participaron 190 personas. El encuentro fue desarrollado por la Coordinadora Nacional de Organizaciones de Limitados Visuales CONALIVI, con el apoyo económico del Ministerio de Salud y Protección Social y el Instituto Nacional para Ciegos INCI.
- **Sistematización de la Estrategia de formación a formadores;** este proyecto tiene un aporte por US \$10.000 de la CBM. Su objetivo es sistematizar la experiencia del INCI en desarrollo del proyecto Formación a formadores para la atención de estudiantes con discapacidad visual en tres departamentos de Colombia con el fin de construir orientaciones para la inclusión del tema atención a PDV en los ciclos complementarios de las ENS.

4. RETOS EN LA GESTIÓN PARA EL 2014

- ✚ Participar activamente en la reglamentación de la Ley 1618 de 2013 y la Ley 1680 de 2013 de manera que se garanticen las acciones que desde el sector se deben adelantar.
- ✚ Fortalecer la presencia y participación del sector en el Consejo Nacional de Discapacidad, es decir asistir como sector con el MEN y sus entidades adscritas.
- ✚ Continuar fortaleciendo la producción y distribución de material accesible en las instituciones educativas de manera que se promueva la inclusión educativa de la población con discapacidad visual.



INSTITUTO NACIONAL PARA CIEGOS
 www.inci.gov.co - aciudadano@inci.gov.co - tiflocolombia@inci.gov.co
 editorial@inci.gov.co - Cra. 13 No. 34-91 - PBX: 510 1625 Fax: 2321576
 Bogotá, Colombia, D.C.



- ✚ Consolidar un modelo de asesoría y asistencia técnica para la inclusión educativa y sociocultural de la población con discapacidad visual.
- ✚ Fortalecer la articulación al desarrollo territorial.
- ✚ Fortalecer la gestión de conocimiento en el INCI.
- ✚ Promoción de la gestión del INCI a través de Mercadeo Social y Proceso de Comunicaciones.
- ✚ Mejorar el modelo de operación de la Entidad.
- ✚ La formulación del Plan Estratégico 2015-2018, en articulación con los resultados cuenta la evaluación del PE 2011-2014, el Plan Nacional de Desarrollo, y el Plan Sectorial de Educación, atendiendo las necesidades de la población con discapacidad visual.
- ✚ Consolidar el proceso de alianzas estratégicas a través de los mecanismos de cooperación con entidades como los Ministerios de Cultura, de las TIC, del Interior y de Salud y protección social; y entidades como el ICBF, SENA, APC, entre otras; como una forma de apalancar el Plan Estratégico del INCI y como fuente para la generación de ingresos.
- ✚ Inscribir un nuevo proyecto de inversión en el BPIN para el año 2015, para dar solución a la problemática de la infraestructura física que tiene el edificio de la sede principal del INCI.
- ✚ Integrar en el Plan de Acción Anua 2014 con el Modelo Integrado de Planeación y Gestión –definido por el decreto 2482 de 2012.
- ✚ Lograr consolidar el proceso de alianzas estratégicas.
- ✚ Certificar la Entidad en las normas ISO 14001 y OHSAS 18001 y así mejorar el modelo de operación de la Entidad.
- ✚ Gestionar la reestructuración de la Entidad de manera que esté en condiciones de responder a los retos que se plantean.

5. EJECUCIÓN PRESUPUESTAL Y ESTRUCTURA ADMINISTRATIVA

5.1 Ejecución presupuestal (2010-2013)

El comportamiento de la ejecución presupuestal durante el período 2010-2013 se resume a continuación:

Ejecución del presupuesto de gastos:



INSTITUTO NACIONAL PARA CIEGOS
 www.inci.gov.co - aciudadano@inci.gov.co - tiflocolombia@inci.gov.co
 editorial@inci.gov.co - Cra. 13 No. 34-91 - PBX: 510 1625 Fax: 2321576
 Bogotá, Colombia, D.C.



	2010	2011	2012	2013 *
TOTAL PRESUPUESTO DE FUNCIONAMIENTO	97,12%	89,37%	97,74%	74,20%
GASTOS DE PERSONAL	98,78%	98,43%	98,48%	75,00%
GASTOS GENERALES	98,48%	96,66%	96,73%	80,60%
TRANSFERENCIAS AL SECTOR PÚBLICO	11,95%	2,35%	94,71%	0,00%
TOTAL PRESUPUESTO DE INVERSIÓN	99,75%	98,54%	70,86%	80,50%
TOTAL PRESUPUESTO VIGENCIA	97,89%	91,56%	90,60%	76,10%

Ejecución del presupuesto de ingresos:

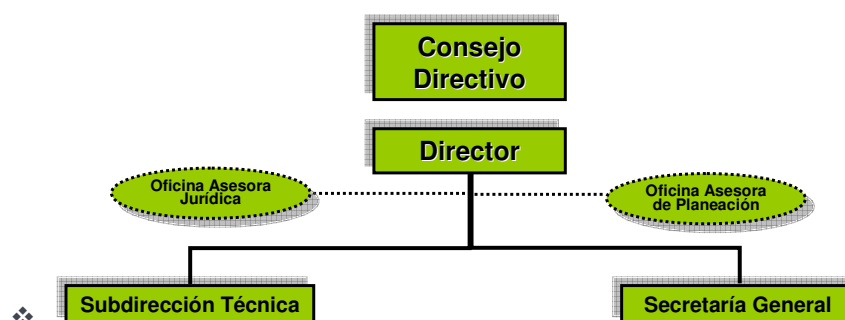
	2010	2011	2012	2013 *
	% de recaudo	% de recaudo	% de recaudo	% de recaudo
INGRESOS DE LOS ESTAB. PUBLICOS	100,47%	129,57%	80,22%	52,80%
INGRESOS CORRIENTES	147,12%	106,86%	61,71%	66,30%
RECURSOS DE CAPITAL	70,50%	156,45%	212,68%	31,00%

En el año 2012 se presentó una baja ejecución del presupuesto de inversión debido especialmente al bajo recaudo que se presentó en rentas propias.

* NOTA: La información presupuestal con corte a octubre 31 de 2013.

5.2 Estructura administrativa.

La estructura administrativa del INCI se encuentra establecida de acuerdo con el Decreto 1006 de 2004 así:



Elaboró: Oficina Asesora de Planeación.

ⁱ ICBF: Instituto Colombiano de Bienestar Familiar

ⁱⁱ ICFES: Instituto Colombiano para el Fomento de la Educación superior

ⁱⁱⁱ PDV: Población con Discapacidad Visual

^{iv} IESCO: Instituto de Estudios Sociales Contemporáneos

^v MEN: Ministerio de Educación Nacional



INSTITUTO NACIONAL PARA CIEGOS
 www.inci.gov.co - ciudadano@inci.gov.co - tiflocolombia@inci.gov.co
 editorial@inci.gov.co - Cra. 13 No. 34-91 - PBX: 510 1625 Fax: 2321576
 Bogotá, Colombia, D.C.

