

Documento de Trabajo:  
Plan de Formación Docente y Directivo docente

**ALCALDÍA DE MAICAO**  
**Secretaría de Educación**

OSCAR MEJIA MARULANDA  
**Alcalde Municipal.**

ALBERTO RAFAEL SANCHEZ RIVAS  
**Secretario de Educación del Distrito**

**Coordinador de Calidad Académica**  
ROGER SARMIENTO MERCADO

**EQUIPO DE TRABAJO**  
**EQUIPO DE CALIDAD**

**PLAN TERRITORIAL DE FORMACIÓN DOCENTE  
2010 - 2011**

**SLOGAN**

## **CONTENIDO**

### **PRESENTACIÓN**

#### **1. CARACTERIZACION DEL SECTOR EDUCATIVO DEL MUNICIPIO DE MAICAO.**

- 1- Antecedentes Sobre Formación Docente
- 2- Perfil de la Población Docente
- 3- Seguimiento Al Desempeño De Los Estudiantes Según Los Resultados Icfes 2007-2009
- 4- Documentos de Análisis

### **2- NECESIDADES DE FORMACIÓN.**

#### **1. IDENTIFICACIÓN, VALORACIÓN Y PRIORIZACIÓN**

- 1.1 Identificación de Necesidades de Formación Docente y Directivos Docentes desde los Directivos del Sector Educativo de Maicao
- 1.2 Identificación de Necesidades de Formación Docente y Directivos Docentes Desde los Docentes del Sector Oficial de Maicao.
- 1.3 Identificación de Necesidades de Formación Docente y Directivos Docentes desde los Análisis de Documentos, Planta de Personal y Pruebas Externas e Internas.
- 1.3 Valoración y Priorización de Necesidades de Formación Docente

#### **3- Plan de Formación Docente y Directivo Docente.**

#### **4- Políticas institucionales para la formación y actualización docente**

#### **5- Plan de Formación Docente y Directivo Docente.**

#### **6- Objetivos**

#### **7- Estrategias generales para implementación del plan**

#### **8- Metas e Indicadores**

#### **9- Estructura administrativa**

#### **10- Plan Operativo.**

#### **11- Seguimiento y Evaluación.**

## **PRESENTACION**

### **1. CARACTERIZACION DEL SECTOR EDUCATIVO DEL MUNICIPIO DE MAICAO.**

#### **Antecedentes Sobre Formación Docente.**

La Secretaria de Educación de Maicao, continúa desarrollando la política de Formación docente con énfasis en la cualificación, mejoramiento, actualización y perfeccionamiento de sus docentes.

#### **1.1. Estrategias Utilizadas.** Las estrategias utilizadas en este aspecto son:

1.1.1. Concesión de comisiones de estudio para adelantar programas de postgrado en Especialización, Maestría y Doctorado en diferentes disciplinas del conocimiento, acorde con los planes de desarrollo, programas académicos y proyección del Plan de Formación Docente. Sin embargo, este hecho no ha tenido mayor trascendencia.

1.1.2. Plan Institucional de Formación 2004, con dos programas específicos:

Recoger experiencias del Plan de Formación Institucional diseñado para el periodo 2004 – 2007 con programas de actualización en los saberes y disciplinas particulares, formación pedagógica, administrativa y en el manejo de una segunda lengua (Inglés) y del Wayuunaiki.

1.1.2. Oferta de programas de postgrado a través de convenios con otras Entidad Territoriales. (evidencia Cuales?)

## 2. PERFIL DE LA POBLACIÓN DOCENTE

Según información de La Secretaria Municipal de Educación, Maicao tiene un total de 1.276 docentes, tal como se observa en la siguiente tabla.

<b>PLANTA TOTAL</b>	
Docentes	1119
Orientadores	14
Rector	14
Director	10
Coordinador	52
Director Núcleo	3
Supervisor	1
Administrativos	63
	<b>1276</b>

### La Planta de Personal Distribuida por Cargos y Escalafón.

<b>CARGO</b>	<b>ESC &gt; 6</b>	<b>ESC &lt;= 6</b>	<b>Total</b>
Docentes	1038	81	1119
Orientadores	14	0	14
Rector	14	0	14
Director	9	1	10
Coordinador	52	0	52
Director Núcleo	3	0	3
Supervisor	1	0	1
	<b>1131</b>	<b>82</b>	<b>1213</b>

### Planta de Personal Distribuida Por Zonas

<b>CARGO</b>	<b>Z URBANA</b>	<b>Z RURAL</b>	<b>Total</b>
Docentes	969	150	1119
Orientadores	13	1	14
Rector	13	1	14
Director	10	0	10
Coordinador	50	2	52
Director Núcleo	3	0	3
Supervisor	1	0	1
	<b>1059</b>	<b>154</b>	<b>1213</b>

### Planta de Personal por Vinculación Laboral

<b>CARGO</b>	<b>PROPIEDAD</b>		<b>P. PRUEBA</b>	<b>PROVISIONAL</b>	
	<b>R 2277</b>	<b>R 1278</b>	<b>R 1278</b>	<b>R 2277</b>	<b>R 1278</b>
Docentes	459	250	241	0	169
Orientadores	2	0	0	0	12
Rector	11	1	0	0	0
Director	9	0	0	0	1
Coordinador	32	6	14	0	0
Director Núcleo	3	0	0	0	0
Supervisor	1	0	0	0	0
	<b>517</b>	<b>257</b>	<b>255</b>	<b>0</b>	<b>182</b>

### Número de Docentes y su Vinculación Laboral

CARGO		R 2277	R 1278	TOTAL
DOCENTES	Propiedad	459	250	709
	Provisional	0	169	169
	P. Prueba	0	241	241
ORIENTADOR	Propiedad	2	0	2
	Provisional	0	12	12
		<b>461</b>	<b>672</b>	<b>1133</b>

### Numero de administrativos y su Vinculación Laboral

ADMINISTRATIVOS	PROPIEDAD	PROVISIONAL	TOTAL
	41	22	<b>63</b>

La presente información falta complementarla con el total de docentes contratados por OPS que laboran en su mayoría en la zona rural indígena del municipio; además de la caracterización por niveles de capacitación dado que estamos atrasados en el proceso de digitalización de esta información en el sistema HUMANO de la secretaria.

### **3. SEGUIMIENTO AL DESEMPEÑO DE LOS ESTUDIANTES SEGÚN LOS RESULTADOS ICFES 2007-2009**

Hacer un seguimiento al desempeño de los estudiantes según los resultados ICFES, nace de la reflexión en torno a la calidad de la educación básica, medida a través de la evaluación ICFES 11 en el municipio de Maicao. Con el objeto de comprobar y determinar si estos han conseguido las finalidades y metas educativas que son el objeto y la razón de ser de la actuación educativa. Para ello entendemos el concepto de desempeño como la adquisición de las competencias, establecidas en los estándares, lineamientos curriculares emanadas por el MEN.

La Prueba Saber 11°, antes conocida como Examen de Estado, evalúa a los estudiantes que están terminando su ciclo de Educación Media. La prueba tiene como finalidad apoyar los procesos de selección y admisión que realizan las instituciones de Educación Superior. Además de este propósito, la prueba busca proporcionar información a las instituciones y autoridades educativas sobre el desempeño de los estudiantes.

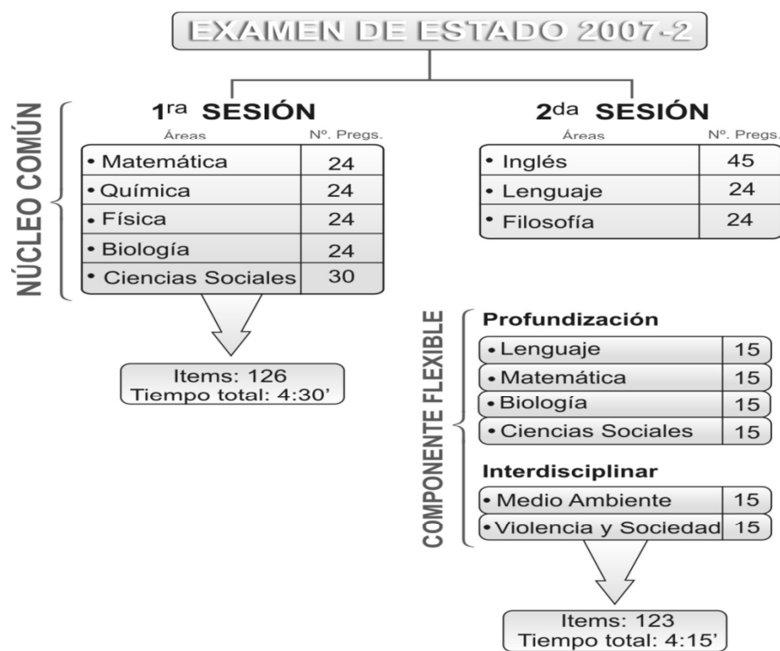
Este primer informe de seguimiento tiene como objetivo general describir el seguimiento al desempeño de los estudiantes en las pruebas ICFES, en las áreas del núcleo común del municipio de Maicao desde 2007 hasta 2009. Aunado a ello se comparara a nivel municipal los resultados en las pruebas desde 2007 hasta 2009 en las instituciones educativas oficiales y no oficiales en las diferentes áreas del núcleo común, inglés e interdisciplinar; como también la comparación del promedio municipal, para finalmente realizar la comparación por género para finalmente determinar retos de la educación pública Maicaera.

Asimismo, estas comparaciones se pretenden diseñar una propuesta para abordar investigaciones que permitan comprender las situaciones educativas en este municipio e incentivar el desempeño superior de nuestros estudiantes.

#### ***Interpretación de los resultados del núcleo común para las instituciones***

El examen ICFES se estructuró en dos sesiones: En la primera de ellas se realizaron las pruebas correspondientes a las áreas de matemática, biología, química, física y filosofía; para la segunda jornada se evaluaron las áreas de inglés, lenguaje y ciencias sociales, las cuales correspondieron al componente de núcleo común, como se muestra en la siguiente tabla.





Según la resolución No 489 de Octubre 20 de 2008 se normalizan los puntajes utilizando la media y la desviación estándar de la población de estudiantes evaluados en una aplicación de referencia, que a partir de la resolución será la del segundo semestre de 2007. Los valores que se usan son los siguientes:

**Tabla No 01.**  
**Valores de puntaje de referencia por prueba de núcleo común.**  
**PRUEBA BIOLOGÍA MATEMÁTICAS FILOSOFÍA SOCIALES QUÍMICA**  
**LENGUAJE FÍSICA INGLÉS**

PRUEBA	BIOLOGÍA	MATEMÁTICA	FILOSOFÍA	SOCIALES	QUÍMICA	LENGUAJE	FÍSICA	INGLES
PROMEDIO	45,4143	45,19106	40,56332	43,02699	45,08714	46,53004	44,06789	43,93099
DESVIACION	7,050322	9,512008	6,54557	8,528056	5,630766	7,315663	7,297432	9,819998

Fuente: ICFES (2008), adaptado por el autor.

Es decir, los valores de la media son aquellos puntajes que se podrían denominar como promedio para una prueba de referencia, los puntajes obtenidos por debajo de esta referencia se ubicarían en rangos inferiores y por encima de ellos, en superiores.

**Promedio:** El puntaje promedio es una medida de tendencia central que indica el comportamiento global de los estudiantes a un nivel determinado que puede ser institucional, local, municipal, departamental o nacional, etc. Este puntaje informa sobre el desempeño general en relación con los diferentes niveles de dificultad que existen en la prueba. En el Examen de Estado, y para cada área evaluada, el puntaje promedio puede

tomar valores que van entre 0 y 100 puntos aproximadamente. El promedio no es más que la sumatoria de los resultados individuales dividida por el número de estudiantes del grupo.

**Desviación Estándar:** La desviación estándar refleja qué tan homogéneos o heterogéneos son los resultados, es decir, informa si los puntajes individuales obtenidos por las y los estudiantes son similares entre sí o, por el contrario, hay algunos estudiantes con puntajes muy altos y otros con puntajes muy bajos en un grupo de análisis. Es una medida que expresa la dispersión de los resultados de los estudiantes. Una dispersión alta muestra resultados heterogéneos y una baja, muestra resultados homogéneos. En términos estadísticos, la desviación estándar indica que tanto se alejan en promedio los resultados individuales del promedio grupal.

**COMPETENCIA:** las competencias son los procesos cognitivos que el alumno tiene que realizar para resolver lo que plantea una pregunta. Por ejemplo, identificar en un mapa una altura determinada es un proceso cognitivo que un evaluado debe realizar para encontrar solución a un problema. En el reporte de resultados se muestra el nivel alcanzado en cada una de las competencias evaluadas en las pruebas del núcleo común. Los resultados se entregan en escalas cualitativas y cuantitativas, las cuales se interpretan de acuerdo con las siguientes convenciones:

ESCALA	RESULTADO
Cualitativa	I Bajo
	II Medio
	III Alto
Cuantitativa	Puntaje entre 0 y 10 Aprox.

COMPETENCIAS POR ÁREAS				
CIENCIAS NATURALES	MATEMÁTICAS	LENGUAJE	FILOSOFÍA	CIENCIAS SOCIALES
Uso comprensivo del conocimiento científico	Comunicación	La acción interpretativa	Interpretativa	Interpretativa
Explicación de fenómenos	Razonamiento	La acción argumentativa	Argumentativa	Argumentativa
Indagar	Solución de problemas	La acción propositiva	Propositiva	Propositiva

**COMPONENTE:** los componentes son conjuntos de temas, problemas o tópicos sobre los cuales se pregunta en la prueba; por ejemplo, la célula o la mecánica clásica constituyen

componentes de biología y física, respectivamente. Los resultados describen la forma como se están abordando los componentes evaluados en las pruebas del núcleo común. Los resultados se entregan en escalas cualitativas y cuantitativas:

ESCALA	RESULTADO
Cualitativa	SA Significativamente Alto A Alto M Medio B Bajo SB Significativamente Bajo
Cuantitativa	Puntaje entre 0 y 10 Aprox.

COMPONENTES	BIOLOGÍA	QUÍMICA	FÍSICA	MATEMÁTICAS	LENGUAJE	FILOSOFÍA	CIENCIAS SOCIALES
Componente 1	Celular	Aspectos Analíticos de Sustancias	Mecánica Clásica	Numérico-variacional	Función semántica de la información local	La pregunta del hombre frente a su mundo social y cultural	El espacio, el territorio, el ambiente y la población
Componente 2	Organismo	Aspectos Físicoquímicos de Sustancias	Termodinámica	Geométrico-métrico	Configuración del sentido global del texto	La pregunta por el ser	El poder, la economía y las organizaciones sociales
Componente 3	Ecosistema	Aspectos Analíticos de Mezclas	Eventos Ondulatorios	Aleatorio	Del sentido del texto hacia otros textos	La pregunta por el conocimiento	El tiempo y las culturas
Componente 4	—	Aspectos Físicoquímicos de Mezclas	Eventos Electromagnéticos	—	—	—	—

El análisis basado en el promedio y la desviación estándar realizado para cada área puede aplicarse también a los resultados por competencias y por componentes.

**Grado de profundización:** indica el desempeño del estudiante en la prueba que eligió como profundización. El resultado se reporta en una escala cualitativa en la cual el Grado Básico indica no haber alcanzado algún grado de profundización y los grados siguientes muestran, en orden ascendente, mayores niveles de profundización alcanzados por el estudiante al abordar la prueba:

ESCALA	RESULTADO
Cualitativa	GB Grado Básico I Grado I II Grado II III Grado III

## GENERALIDADES DE LAS PRUEBAS PARA EL MUNICIPIO DE MAICAO

Desde el año 2007 hasta el 2009 se realiza el presente seguimiento al desempeño de los estudiantes oficiales comparándolos con los privados primeramente se observa el cuadro de presentación de pruebas ICFES.

**Tabla No 02.**  
**POBLACIÓN ESTUDIANTIL ICFES**

ESTUDIANTES	2007	2008	2009
OFICIALES	1340	1398	1448
PRIVADAS	297	226	188
TOTAL	1637	1624	1636

FUENTE: tomado del ICFES elaboración propia

Como se puede observar en el cuadro, la población estudiantil que presentaron el examen ICFES 11 en las instituciones educativas oficiales fue en aumento con los años, a diferencia de las instituciones privadas cuyos estudiantes descendieron.

**Tabla No 3.**  
**Resultados del examen de estado en instituciones oficiales y no oficiales**  
**De Maicao 2007-2009**

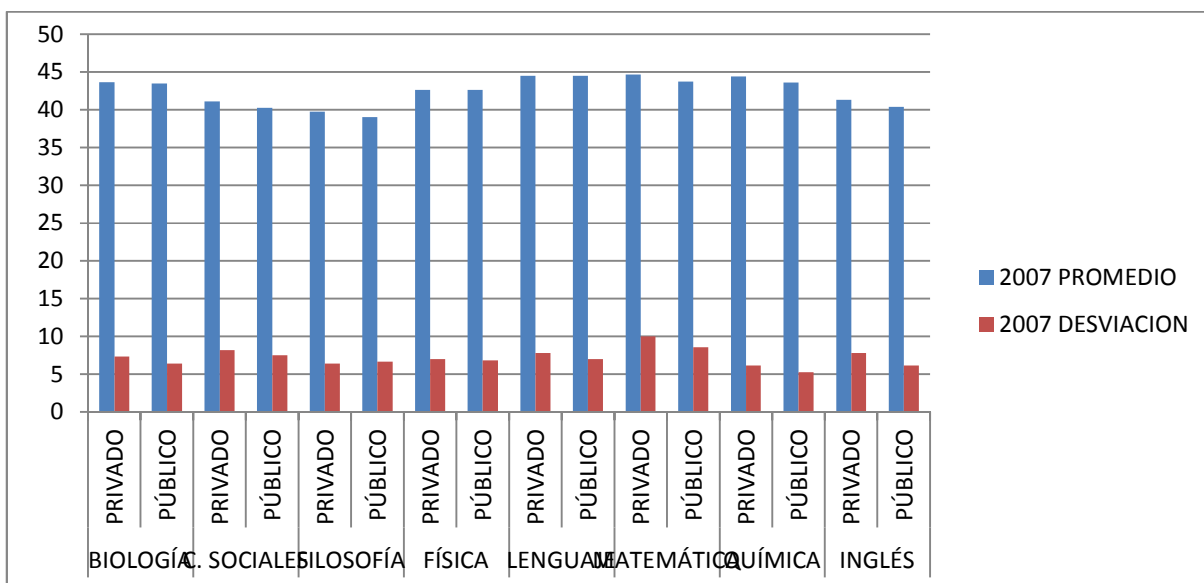
		2007		2008		2009	
		PROMEDIO	DESVIACION	PROMEDIO	DESVIACION	PROMEDIO	DESVIACION
BIOLOGÍA	PRIVADO	43,67	7,32	44,73	6,78	45	7,41
	PÚBLICO	43,47	6,41	43,36	5,96	43,69	6,02
C. SOCIALES	PRIVADO	41,09	8,19	44,57	8,04	44,13	8,53
	PÚBLICO	40,22	7,51	42,71	7,67	42,14	7,98
FILOSOFÍA	PRIVADO	39,74	6,36	41,72	6,57	40,63	8,11
	PÚBLICO	39,03	6,66	40,26	6,77	38,32	7,86
FÍSICA	PRIVADO	42,63	6,99	43,45	6,73	43,85	7,97
	PÚBLICO	42,63	6,85	43,24	7,37	43,05	7,25
LENGUAJE	PRIVADO	44,49	7,77	45,26	7,37	46,4	6,36
	PÚBLICO	44,47	6,99	43,63	6,53	44,39	6,41
MATEMÁTICA	PRIVADO	44,64	10	44,21	7,74	44,21	9,85
	PÚBLICO	43,75	8,58	42,78	7,58	40,98	8,08
QUÍMICA	PRIVADO	44,42	6,15	42,72	6,67	45,25	7,32
	PÚBLICO	43,59	5,25	43,2	6,33	43,5	5,7

FUENTE: tomado del ICFES elaboración propia

Tal como se observa en la tabla 03, se describe los resultados ICFES de 2007, donde el promedio entre las IE. publicas y privadas en las áreas de lenguaje, filosofía, biología, física son similares; sin embargo se denota diferencias mínimas en las áreas de matemáticas, sociales, química e idiomas; asimismo, se muestra discrepancias en la desviación en las privadas mayor que en las instituciones públicas; por lo tanto se puede afirmar que el desempeño alcanzado por los estudiantes oficiales es muy parecido al de estudiantes no oficiales, por lo cual se sugiere ahondar sobre este resultado pues pareciera que las situaciones, eventos de aprendizaje y factores asociados al logro cognitivo de los estudiantes en estas instituciones durante el año escolar 2007, fueran idénticas.

A continuación se muestra la grafica con los resultados comparativos ICFES 2007.

Grafico 01



Fuente: tomado de ICFES, elaboración propia.

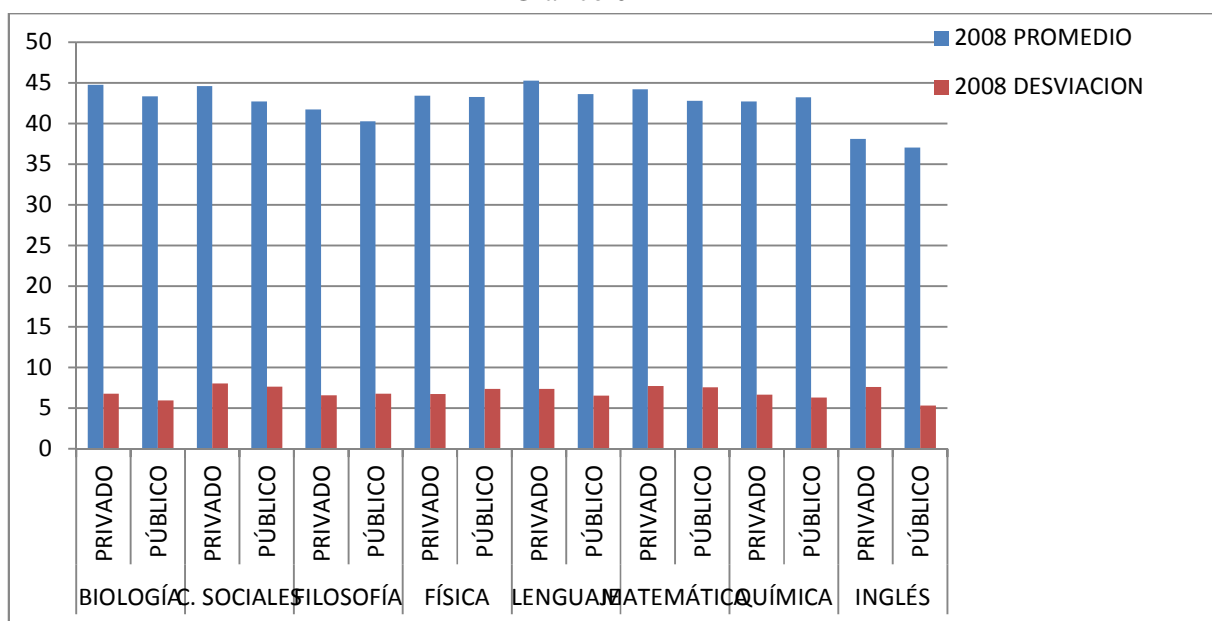
En cuanto al año 2008, se muestra similitudes en las IE privadas y públicas en las áreas de química, física e idiomas; discrepancias mínimas en lenguaje filosofía y biología; es de notar que en las áreas de matemáticas y sociales la diferencia es mayor. De igual manera, en la desviación típica se presenta en las instituciones privadas mayor dispersión que en las públicas; sin embargo, en el área de filosofía lo privado obtuvo mayor promedio y menor dispersión que lo público.

Por lo cual se evidencia que las instituciones privadas conducen esfuerzos para mejorar la adquisición de competencias en los estudiantes en las áreas de matemáticas y sociales; no

obstante no son suficientes para aumentar su nivel de desempeño en las otras áreas del núcleo común durante el año escolar 2008.

Seguidamente, se muestra el grafico con la comparación de los resultados icfes 2008 en el municipio de Maicao.

Grafico 02

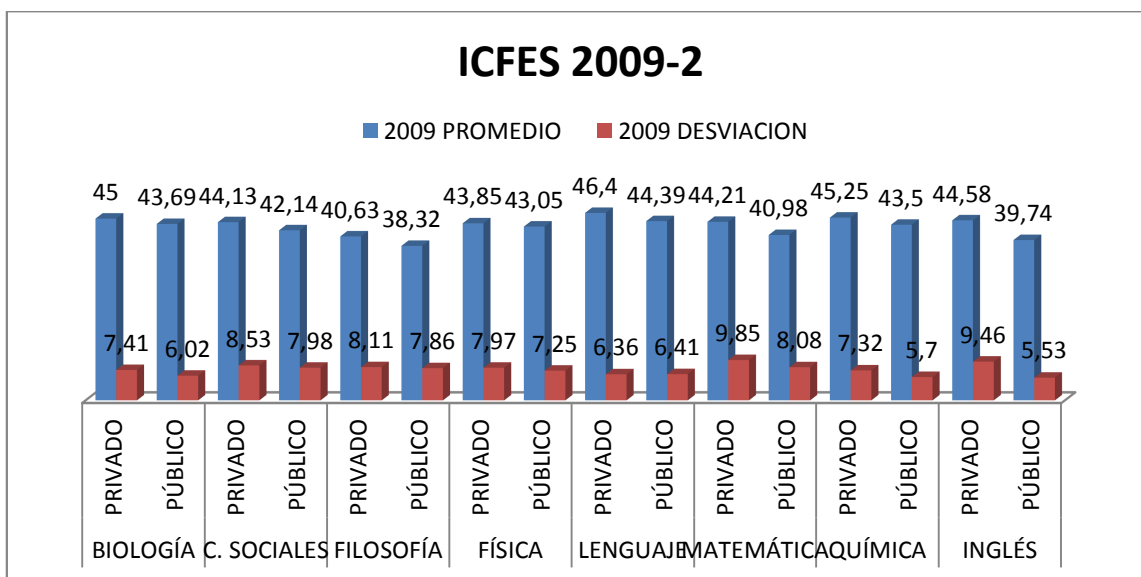


Fuente: tomado de ICFES, elaboración propia.

En relación al año 2009, se revelan diferencias entre las I.E oficiales y no oficiales en todas las áreas del núcleo común a favor de las últimas; es de destacar que a pesar incremento en las instituciones privadas, la desviación es muy cercana en las áreas de filosofía sociales y lenguaje entre las públicas y privada. Asimismo, en la prueba de física los datos fueron cercanos entre estas instituciones; de igual manera se denota altas discrepancias en las pruebas de matemática e inglés en los institutos privados y públicos.

Los datos anteriores permiten inferir la implementación de estrategias emergentes en los centros educativos privados que permitieron la apropiación de competencias básicas en las distintas áreas del núcleo común, manejo de sistema de evaluación ICFES, entre otras en mayor proporción que las oficiales; no obstante los resultados siguen estando por debajo del promedio nacional.

Grafico 03



Fuente: tomado de ICFES, elaboración propia.

**Tabla No 04.**  
**COMPARACION DEL PROMEDIO MUNICIPAL 2007-2009**

PRUEBA	LENGUAJE	MATEMATICA	CIENCIAS SOCIALES	FILOSOFIA	BIOLOGIA	QUIMICA	FÍSICA	INGLES
2007	44,47	43,91	40,38	39,16	43,51	43,74	42,63	40,53
2008	43,86	42,88	42,93	40,46	43,55	43,14	43,27	37,18
2009	44,62	41,35	42,37	38,59	43,84	43,70	43,14	43,67

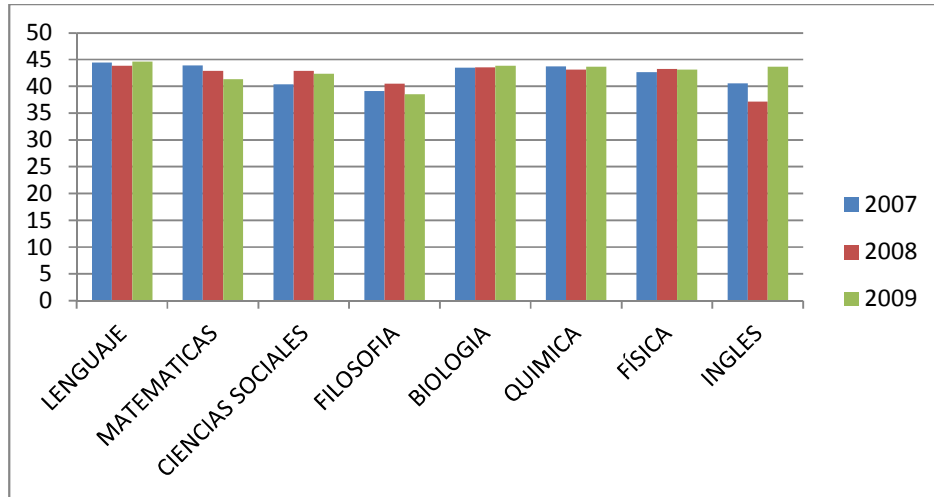
Fuente: tomado de ICFES, elaboración propia.

En la tabla 05, se muestra la comparación del promedio municipal de 2007 al 2009, del cual se evidencia en la prueba de lenguaje un leve aumento en el promedio del año 2009 con 44,62, no obstante estos resultados no superan el promedio nacional. Los datos anteriores evidencian la necesidad de perfeccionar la competencia comunicativa en los estudiantes del municipio de Maicao, en el sentido de poder identificar el contexto comunicativo en el que se encuentra y, en consecuencia, saber cuándo hablar, sobre qué, de qué manera hacerlo, cómo reconocer las intenciones que subyacen a todo discurso, cómo evidenciar los aspectos conflictivos de la comunicación, en fin, cómo actuar sobre el mundo a partir de la lengua y, desde luego, del lenguaje, es decir la competencia comunicativa, la acción de interpretar, argumentar y proponer sobre los contenidos conceptuales y estructurales de un texto.

En la prueba de matemáticas se muestra un detrimento del promedio bajando en el 2009. Es prudente analizar estos puntajes de matemáticas, pues evidencian poco aprendizaje y adquisición de la competencia matemática, relacionada con el uso flexible y comprensivo del conocimiento matemático escolar en diversidad de contextos, de la vida diaria, de la matemática misma y de otras ciencias, como también los componentes el numérico-variacional, el geométrico-métrico y el aleatorio, además de las competencias específicas:

comunicación y representación, razonamiento y argumentación, y solución de problemas y modelación.

**Grafico 04**  
**Comparación promedio municipal**



Fuente: tomado de ICFES, elaboración propia.

La prueba de ciencias sociales, se presenta un aumento de 2 puntos en el año 2008, disminuyendo en decimas en 2009, sin embargo no se supera el promedio nacional por lo cual se evidencia la necesidad de aumentar la adquisición de las competencias (y en ellas son necesarias habilidades, conocimientos teóricos y metodológicos), confrontación y construcción de significados del mundo social. Las competencias para fomentar en los estudiantes en el área de sociales son: interpretativa, argumentativa y propositiva, con sus componentes el espacio, el territorio, el ambiente y la población, el poder, la economía y las organizaciones sociales, el tiempo y las culturas.

En la prueba de filosofía se observa un aumento en el promedio en el año 2008, sin embargo recae en el año 2009, por lo cual se infiere la poca apropiación de las competencias interpretativa, argumentativa y propositiva con sus componentes filosóficos sobre la pregunta del hombre frente a su mundo social y cultural, la pregunta por el ser y la pregunta por el conocimiento.

La prueba de la en ciencias Naturales: química, física y biología, buscan conocer la capacidad de los estudiantes para establecer relaciones entre nociones y conceptos provenientes de contextos propios de la ciencia y de otras áreas del conocimiento, poniendo en ejercicio su capacidad crítica para valorar la calidad de una información o de un mensaje y para asumir una posición propia. Las competencias son *uso comprensivo del conocimiento científico, explicación de fenómenos y indagar.*



En relación a la prueba de biología, se mantienen los promedios de 43, lo cual indica la falta de avance en la enseñanza y aprendizaje en los tres componentes para la evaluación de la biología: *celular, orgánico y ecosistémico*.

De igual manera, la prueba de química, se mantiene con una media en 43, evidenciando la poca apropiación de los cuatro componentes para la evaluación de la química: *aspectos analíticos de sustancias, aspectos fisicoquímicos de sustancias, aspectos analíticos de mezclas y aspectos fisicoquímicos de mezclas*.

En física se presenta un leve aumento en 2008 y disminuye en decimas en el 2009, los datos permiten mostrar fallas en la enseñanza y aprendizaje de los cuatro componentes para la evaluación de la física: *mecánica clásica, termodinámica, eventos ondulatorios, y eventos electromagnéticos, que permiten la adquisición de competencias en física*.

A pesar de ubicarse por debajo del promedio nacional, en el municipio de Maicao se registraron avances muy importantes entre el 2008 y 2009 en las pruebas de inglés, estos resultados hacen referencia a las bandas del Marco Común Europeo: A1 (Principiante), A2 (Básico) y B1 (Pre-Intermedio). En el promedio, se muestra una disminución en el año 2008, sin embargo aumento significativamente en el año 2009, sin superar el promedio nacional, por lo cual se sugiere ahondar en la adquisición del idioma extranjero inglés elevando en un nivel pre intermedio.

Los hallazgos anteriores, se muestra un evidente línea por debajo del promedio nacional en los puntajes en las diferentes pruebas a través del tiempo por lo que se infiera la necesidad de poner en marcha estrategias y programas emergentes que permitan la apropiación curricular por parte de los docentes y directivos hacia el fomento de la adquisición de competencias en los estudiantes del municipio de Maicao.

**TABLA 05**  
**MEDIDAS DE TENDENCIA CENTRAL PRUEBA INTERDISCIPLINAR**

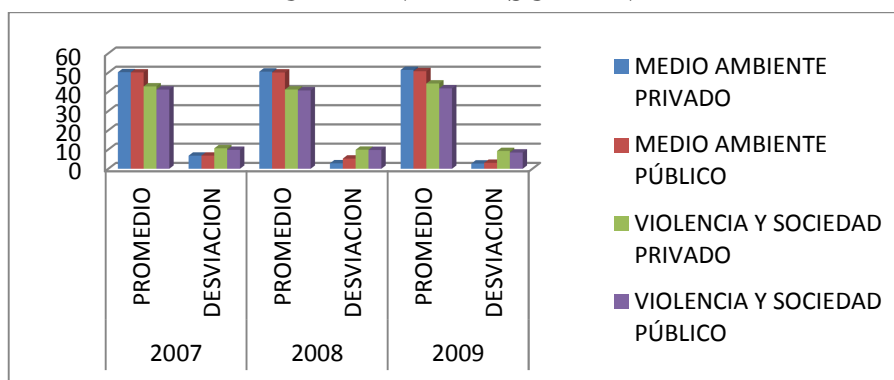
		2007		2008		2009	
		PROMED IO	DESVIAC ION	PROMED IO	DESVIAC ION	PROMED IO	DESVIAC ION
MEDIO	PRIVADO	50,21	6,79	50,52	2,84	51,39	2,7
AMBIENTE	PÚBLICO	50,09	6,82	50,06	5,3	50,72	3,07
VIOLENCIA Y SOCIEDAD	PRIVADO	42,82	10,65	41,2	9,89	44,33	9,24
VIOLENCIA Y SOCIEDAD	PÚBLICO	41,19	9,83	40,72	9,78	41,79	8,45

Fuente: tomado de ICFES, elaboración propia.

La prueba Interdisciplinar: evalúa las competencias del estudiante sobre dos tópicos: violencia y sociedad o medio ambiente. Las preguntas de estas pruebas exigen que el estudiante relacione el saber de diferentes disciplinas. El estudiante debe escoger entre la prueba de violencia y sociedad o medio ambiente.

En la tabla 06, se muestra similares puntajes en las pruebas interdisciplinarias de medio ambiente entre las I.E públicas y privadas en los años 2007 y 2008; no obstante en el 2009 se produce un leve aumento en las I.E privadas con baja dispersión en comparación de la I.E. pública. En la prueba de violencia y sociedad se denota un mínimo incremento en los puntajes de la I.E. privadas en 2007-2008; en 2009 se muestra mayor incremento en esta prueba por parte de los centros educativos privados.

**Grafico 05**  
**PRUEBA INTERDISCIPLINAR**



FUENTE: tomado del ICFES elaboración propia

Como se muestra en el grafico existe diferencia en los promedios pública y privada en cuanto a sus resultados académicos en las pruebas del ICFES del 2009.

**Tabla 06**

		2007		2008		2009	
		PROMEDIO	DESVIACION	PROMEDIO	DESVIACION	PROMEDIO	DESVIACION
MEDIO	FEMENINO	49,97	6,82	49,74	5,74	50,33	3,48
AMBIENTE	MASCULINO	50,29	6,8	50,59	4,12	51,35	2,28
VIOLENCIA	FEMENINO	42,05	9,39	41,17	9,46	41,77	9,12
Y	MASCULINO	40,63	10,68	40,27	10,23	42,59	7,72

Fuente: tomado de ICFES, elaboración propia.

En relación la diferencia entre los hombres y mujeres en la prueba de medio ambiente se denota mayor promedio en las niños que en los niñas; sin embargo en la prueba de

violencia y sociedad sucede lo contrario las alumnas obtuvieron mayor puntuación que lo niños. Estos resultados seria interesante establecer un estudio de mayor profundidad para analizar estas diferencias.

**Tabla No 07.**  
**POBLACIÓN ESTUDIANTIL ICFES**

ESTUDIANTES	2007	2008	2009
MASCULINO	710	682	693
FEMENINO	927	942	943
TOTAL	1637	1624	1636

FUENTE: tomado del ICFES elaboración propia

En relación a la población de estudiantes por género en las diferentes pruebas se presento mayor población femenina que masculina en los años 2007-2009.

**Tabla 08**  
**COMPARACIÓN POR GENERO**

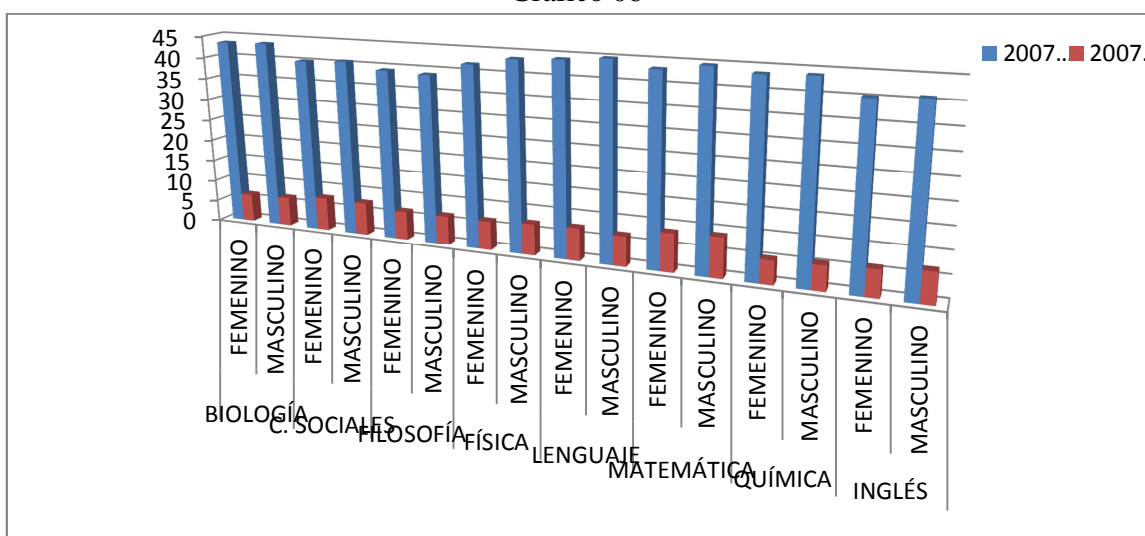
		2007		2008		2009	
		PROMEDIO	DESVIACION	PROMEDIO	DESVIACION	PROMEDIO	DESVIACION
BIOLOGÍA	FEMENINO	43,41	6,49	43,31	5,8	43,6	6,42
	MASCULINO	43,64	6,71	43,88	6,48	44,17	5,9
C. SOCIALES	FEMENINO	40,15	7,7	42,6	7,7	41,97	7,83
	MASCULINO	40,68	7,57	43,47	7,79	42,91	8,36
FILOSOFÍA	FEMENINO	39,3	6,59	40,52	6,66	38,6	8,01
	MASCULINO	38,97	6,63	40,39	6,9	38,57	7,8
FÍSICA	FEMENINO	41,88	6,57	43,06	7,35	42,33	7,4
	MASCULINO	43,61	7,14	43,55	7,19	44,25	7,13
LENGUAJE	FEMENINO	44,14	7,38	43,98	6,67	44,81	6,27
	MASCULINO	44,91	6,79	43,69	6,69	44,37	6,64
MATEMÁTICA	FEMENINO	43,33	8,65	42,11	7,47	40,45	8,05
	MASCULINO	44,67	9,07	44,18	7,66	42,59	8,62
QUÍMICA	FEMENINO	43,6	5,31	43	6,28	43,15	5,86
	MASCULINO	43,92	5,59	43,33	6,51	44,46	5,96
INGLÉS	FEMENINO	40,25	6,1	36,99	5,41	40,17	5,77
	MASCULINO	40,89	6,95	37,46	6,08	40,47	6,95

Fuente: tomado de ICFES, elaboración propia.

En relación a las diferencias de género en el año 2007, las pruebas del núcleo común e idiomas, se denota similitudes en biología, c. sociales, lenguaje, química e inglés, sin embargo se presentan discrepancias mínimas en las pruebas de filosofía a favor de las niñas; no obstante en la prueba de física y matemáticas se denota un leve aumento a favor

de los niños, resultados semejantes al informe TIMSS<sup>1</sup>, donde se establece que en las área de matemáticas existen diferencias significativas en detrimento de las niñas, por lo cual se sugiere ahondar en las diferencias en las I.E. Públicas y privadas para favorecer el aprendizaje de las matemáticas y físicas a la población femenina de este municipio.

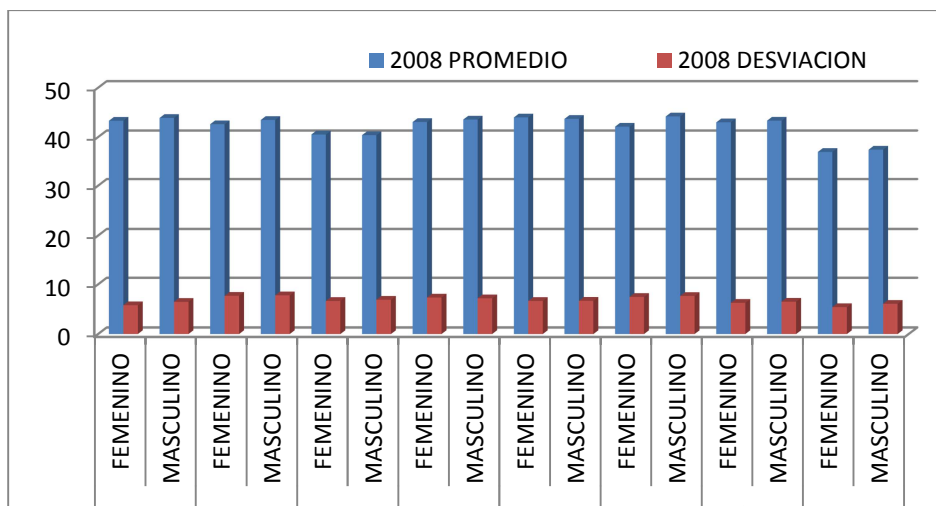
Grafico 06



Fuente: tomado de ICFES, elaboración propia.

En relación con el año 2008, se presentan similitudes en biología, física, lenguaje y química. Asimismo, se muestran diferencias mínimas a favor de los niños en las pruebas de inglés, matemáticas y sociales. Es de notar que la asignatura de matemáticas se repite en este año nuevamente.

Grafico 07

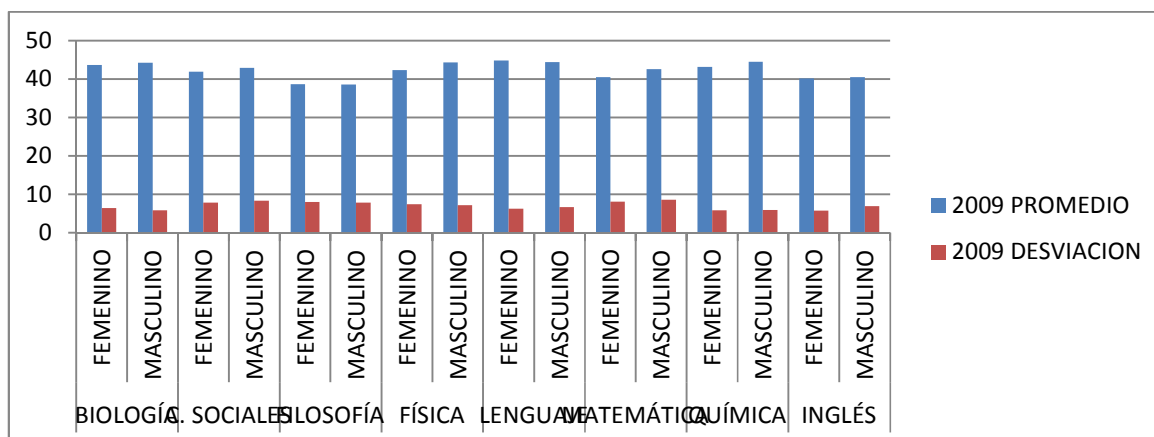


Fuente: tomado de ICFES, elaboración propia.

1. ICFES, (2010), Resultado de Colombia en TIMMS 2007. Resumen ejecutivo.

En relación al año 2009, se notan semejanzas en el promedio de la población masculina y femenina en las pruebas filosofía, lenguaje e inglés; sin embargo se evidencian diferencias en la media en las pruebas de biología, sociales, física, química y matemáticas, lo cual infiere la necesidad de abordar en profundidad el estudio de las diferencias de género en lo que respecta a resultados de evaluación por competencias en contra de la población femenina del municipio de Maicao.

Grafico 08



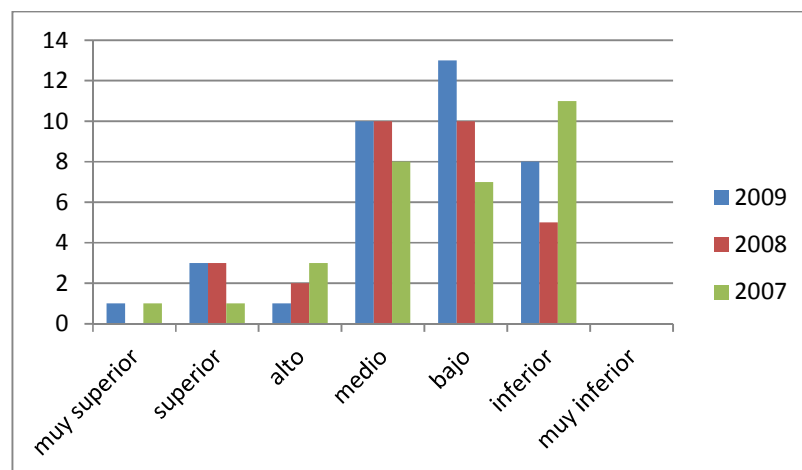
Fuente: tomado de ICFES, elaboración propia.

### CLASIFICACIÓN DE COLEGIOS:

Este reporte, denominado clasificación o referenciación de colegios, consiste en clasificar a cada colegio en 1 de 7 categorías de desempeño general: muy superior, superior, alto, medio, bajo, inferior y muy inferior. Esta clasificación en categorías de desempeño general se ha realizado con diferentes metodologías desde 1994. En el año 2008, el ICFES expidió la resolución 489 de 2008 en la que se establece una nueva metodología para la referenciación de colegios, razón por la cual la clasificación de colegios de 2009 es comparable únicamente con la clasificación de 2008. La clasificación de los años anteriores sirve para observar el comportamiento histórico de los colegios.

### GRAFICO 09

### CLASIFICACION DE COLEGIOS



Fuente: tomado de ICFES, elaboración propia.

Tal como lo muestra la grafica 09, la clasificación de los colegios a nivel municipal evidencia las dificultades de las instituciones educativas por sostenerse en los niveles de muy superior; como también se nota las contrariedades para progresar en los niveles de clasificación. Vemos como en el 2007, la tendencia fue hacia la categoría de inferior; no obstante en el año escolar 2008 se inclinaron los colegios hacia las categorías de bajo y medio respectivamente; es de resaltar que el año 2009, se debilitaron los esfuerzos siendo la preferencia de las instituciones hacia la categoría de bajo.

Seguidamente en la tabla 09 se devela las discrepancias para alcanzar resultados superiores en los colegios oficiales en detrimento de la población menos favorecida que acude a las instituciones de este municipio. Solo 2 colegios se ubicaron en la categoría de muy superior y son privados de estrato 6, de allí continúan los privados de estrato 4 en superior y alto; es de notar que ninguna institución oficial ocupó estos niveles en los periodos de 2007-2009. Asimismo, se evidencian los esfuerzos de los colegios oficiales que se han mantenido en un nivel medio durante estos años y son el colegio Rodolfo Morales, Santa Catalina de Siena diurna, I.E 01, 02 y 04 jornada de la tarde. El resto de centros educativos oficiales está en las categorías de bajo e inferior. Surge una pregunta ¿Cuáles son las causas pedagógicas y administrativas para que las I.E oficiales obtengan puntajes bajos o no superen la categoría en que se encuentran?

**TABLA 08**  
**CLASIFICACION DE LOS COLEGIOS**

JORNADA	COLEGIO	2009	2008	2007
COMPLETA	CENTRO PARA EL DESARROLLO DEL POTENCIAL HUMANO	SUPERIOR	SUPERIOR	0
COMPLETA	COLEGIO COLOMBO ARABE DAR EL ARKAM	MUY SUPERIOR	SUPERIOR	MUY SUPERIOR
NOCHE	COLEGIO DE BACHILLERATO SANTA CATALINA DE SIENA	BAJO	BAJO	INFERIOR
MAÑANA	COLEGIO DEPARTAMENTAL DE BACHILLERATO ACADEMICO MANUEL ROSAD...	BAJO	INFERIOR	BAJO

NOCHE	COLEGIO DEPARTAMENTAL DE BACHILLERATO SAN JOSE	INFERIOR	INFERIOR	INFERIOR
MAÑANA	COLEGIO DEPARTAMENTAL DE BACHILLERATO TECNICO COMERCIAL SAN ...	BAJO	BAJO	BAJO
MAÑANA	COLEGIO EL DIVINO NIÑO	SUPERIOR	ALTO	ALTO
MAÑANA	COLEGIO PAULO VI	INFERIOR	INFERIOR	BAJO
TARDE	COLEGIO RODOLFO MORALES	MEDIO	MEDIO	MEDIO
TARDE	COLEGIO SANTA CATALINA DE SENA	MEDIO	MEDIO	MEDIO
MAÑANA	COLEGIO SANTA CATALINA DE SENA	MEDIO	MEDIO	MEDIO
NOCHE	CORPORACION REGIONAL DE FORMACION PROFESIONAL	INFERIOR	INFERIOR	INFERIOR
COMPLETA	GIMNASIO GIRARDOT	MEDIO	BAJO	INFERIOR
MAÑANA	GIMNASIO MONTES DE OCA	MEDIO	BAJO	MEDIO
MAÑANA	INSTITUCION EDUCATIVA INDIGENA MADRE LAURA	BAJO	BAJO	BAJO
MAÑANA	INSTITUTO AGRICOLA DE CARRAIPIA	INFERIOR	0	INFERIOR
COMPLETA	INSTITUTO PEDAGOGICO DE MAICAO	ALTO	SUPERIOR	SUPERIOR
MAÑANA	INSTITUTO PENTECOSTAL NO. 2 NUEVA JERUSALEN	BAJO	MEDIO	BAJO
MAÑANA	LICEO COMERCIAL DEL CARIBE	MEDIO	MEDIO	ALTO
MAÑANA	LICEO LATINO AMERICANO	BAJO	BAJO	INFERIOR
MAÑANA	LICEO MODERNO MADRE LAURA	SUPERIOR	ALTO	ALTO
MAÑANA	INSTITUCION EDUCATIVA NO. 1	MEDIO	MEDIO	MEDIO
TARDE	INSTITUCION EDUCATIVA NO. 11	BAJO	0	0
MAÑANA	INSTITUCION EDUCATIVA NO. 15	INFERIOR	BAJO	0
COMPLETA	INSTITUCION EDUCATIVA NO. 6	BAJO	MEDIO	INFERIOR
TARDE	INSTITUCION EDUCATIVA NO. 8	BAJO	BAJO	BAJO
COMPLETA	INSTITUCION EDUCATIVA NUMERO 13	MEDIO	0	0
MAÑANA	INSTITUCION EDUCATIVA NUMERO 2	MEDIO	MEDIO	MEDIO
NOCHE	INSTITUCION EDUCATIVA NUMERO CUATRO	INFERIOR	INFERIOR	INFERIOR
MAÑANA	INSTITUCION EDUCATIVA NUMERO CUATRO	BAJO	MEDIO	MEDIO
TARDE	INSTITUCION EDUCATIVA NUMERO CUATRO	MEDIO	MEDIO	MEDIO
NOCHE	INSTITUCION EDUCATIVA NUMERO DOS	BAJO	BAJO	INFERIOR
NOCHE	INSTITUCION EDUCATIVA NUMERO OCHO	INFERIOR	0	INFERIOR
MAÑANA	INSTITUCION EDUCATIVA NUMERO SIETE ESCUELA JUAN XXIII	BAJO	0	0
NOCHE	INSTITUCION EDUCATIVA NUMERO SIETE ESCUELA VILLA INES	INFERIOR	0	0
NOCHE	INSTITUCION EDUCATIVA NUMERO UNO	BAJO	BAJO	0
MAÑANA	COLEGIO DE BACHILLERATO COOPERATIVO FEMENINO	0	0	BAJO
NOCHE	INSTITUCION EDUCATIVA NUMERO SEIS	0	0	INFERIOR

Fuente: tomado de ICFES, elaboración propia.

Es de notar que todas las jornadas nocturnas, o bachillerato acelerado obtuvieron la categoría de inferior en los colegios públicos y privados. Por lo cual surge las preguntas ¿Qué pasa con el tiempo escolar, la adaptación de los estándares y los lineamientos curriculares que deben cumplir para el desarrollo de competencias en los estudiantes adultos?, ¿Dónde queda la gestión directiva y académica de estos centros para facilitar el ejercicio de apropiación del aprendizaje?, ¿El qué hacer y el accionar pedagógico de este tipo de bachillerato esta acorde con las exigencias de la regulación y la sociedad Maicaera?.

## **RETOS EN LA EDUCACION PARA MEJORAR EL DESEMPEÑO DE LOS ESTUDIANTES DEL MUNICIPIO DE MAICAO**

Con base a los resultados obtenidos se presentan siete retos para incentivar la adquisición de competencias y el aprendizaje de logro cognitivo de los estudiante en el sector publico del municipio de Maicao.

### **ELEVAR A NIVEL ALTO LOS PUNTAJES EN LAS PRUEBAS ICFES.**

1. Este reto implica la cohesión curricular de los planes de área y de asignatura en la I.E y sus diferentes sedes, de tal manera que la concatenación y la secuencia de los contenidos establecidos en los lineamientos curriculares y los estándares nacionales sean adaptados a nuestra realidad contextual; para ello es necesaria la pertinencia de actores educativos docentes y directivos docentes en la resignificación del PEI, en los aspectos del currículo escolar, estableciendo reuniones para la concertación de los programas, planes y proyectos, los cuales irán de la mano con los respectivos instrumentos de organización ejecución y seguimiento para la concretacion curricular institucional.
2. Implementar programas estratégicos emergentes y continuos de formación, capacitación y actualización de los docentes y directivos apoyando con innovaciones metodológicas para incentivar el aprendizaje y la adquisición de competencias establecidos en los lineamientos curriculares y estándares del MEN.
3. Coordinar un equipo investigativo centrado en la Entidad Territorial, para promover investigaciones que faciliten el análisis y la comprensión de los fenómenos y situaciones educativas que coadyuven a la construcción de ambientes de aprendizajes e innovaciones educativas con el apoyo de los actores educativos (docentes, directivos, estudiantes, padres, administrativos, autoridades educativas), en pro de la calidad de la educación en el municipio de Maicao.
4. Conocer otros factores asociados al desempeño del estudiante como los factores socio económicos y familiares que viven los estudiantes de nuestras instituciones públicas, estableciendo investigaciones que permitan comprender las situaciones vinculadas con el logro cognitivo de nuestra población estudiantil Maicaera.
5. Fomentar la apropiación y el desarrollo curricular institucional en cada una de las I.E. teniendo en cuenta los estándares y los lineamientos curriculares con estrategias de enseñanza innovadoras para la concatenación de los contenidos y su secuencia curricular en cada una de las áreas del núcleo común.
6. Elaborar investigaciones de seguimiento a los estudiantes que permitan conocer los resultados comparativos con las demás instituciones educativas privadas y públicas que permitan contrastar con los avances y las discrepancias de los programas de gestión educativa y planes de mejoramiento institucional y su relación con el desempeño de los estudiantes. Como también el estudio en profundidad de las diferencias de género en lo que respecta a resultados de evaluación por



competencias en matemáticas contra de la población femenina del municipio de Maicao.

7. Diseñar instrumentos de seguimiento de la gestión educativa de los directivos docentes en las I.E., como herramienta que permita conocer el grado en que los propósitos educativos son concretados por los diferentes actores escolares teniendo como centro el PEI, los planes de mejoramiento y los recursos asignados en el fortalecimiento de ambientes de aprendizaje propicios dentro de estos centros escolares.

**Cuadro 08**  
**RETOS DE LA EDUCACION MAICAERA 2010**

PROYECTO EDUCATIVO INSTITUCIONAL				
<b>ACTORES EDUCATIVOS</b>	<b>CURRÍCULO ESCOLA</b>	<b>ENSEÑANZA - APRENDIZAJE</b>	<b>AUTORIDADES EDUCATIVAS</b>	Articulación con las I.E fortaleciendo sus los planes de mejoramiento, con el seguimiento, vigilancia y control orientador de procesos no punitivo.
			<b>ADMINISTRATIVOS</b>	Soporte a los procesos organizativos de I.E. Acoplados con los diferentes actores educativos.
			<b>PADRES Y/ACUDIENES</b>	Vinculación con los planes de mejoramiento de las I.E comprometidos con los procesos de formación y aprendizaje de los estudiantes.
			<b>DIRECTIVOS</b>	Gestionar los recursos disponibles y asignados a las I.E para la fortalecer los ambientes de aprendizaje propicios dentro de estas.
			<b>DOCENTES</b>	Pertinencia con la I.E construyendo escenarios de aprendizajes óptimos, creando estrategias de enseñanza innovadoras
			<b>ESTUDIANTES</b>	Apropiación de su derecho a la educación de calidad, comprometidos con su aprendizaje.
<b>PLANES DE MEJORAMIENTO Y SEGUIMIENTO EN LAS I.E</b>				
<b>GESTION EDUCATIVA</b>				

FUENTE: Elaboración propia.

La hipótesis general de este seguimiento es que la gestión educativa en las I. E del municipio de Maicao es deficiente debido a la poca participación de los actores educativos en la construcción de su proyecto educativo PEI y de sus planes de mejoramiento, que ha ocasionando fallas en la implantación de las políticas públicas e institucionales aplicadas y, en consecuencia, ha impedido que los recursos asignados a estas I.E. se traduzcan en una mejora de desempeño académico de los estudiantes según los resultados ICFES 2007- 2009.

#### **4. Documentos de Análisis**

Estos son documentos de estudios de la educación del municipio de Maicao aportados por el docente Jairo Castañeda con el objeto de ser discutidos y dentro del equipo de análisis del estado de la educación en el municipio de Maicao VER Anexos en PDF.

##### **4.1 Maicao: Su propuesta De Vida Y La Educación**

##### **4.2 APROXIMACIÓN A LAS CARACTERÍSTICAS DEL CURRÍCULO EN MAICAO**

#### **NECESIDADES DE FORMACIÓN.**

##### **1. IDENTIFICACIÓN, VALORACIÓN Y PRIORIZACIÓN**

**1.1 Identificación de Necesidades de Formación Docente y Directivos Docentes desde los Directivos del Sector Educativo de Maicao:** El propósito fundamental de la Secretaría de Educación a través de la Coordinación de Calidad es el compromiso con el fortalecimiento de la formación docente y Directivo docente, como estrategia que contribuye al mejoramiento de la calidad educativa de nuestros niños, niñas y jóvenes.

A continuación se describe el proceso llevado a cabo por el Comité Territorial Docente (2008) para explorar las necesidades de formación docente del municipio de Maicao, el cual se inicio con la etapa de identificación para el cual se efectuó:

1. Envío de un instructivo y tres formatos para ser construidos en equipo al 100% de los EE. Denominados (Se adjunta los formatos.)
  - Formato No 1. Identificación De Necesidades De Formación
  - Formato No 2. Valoración De Los Insumos Para La Identificación De Necesidades De Formación Docente
  - Formato No 3 Priorización De Necesidades De Formación Docente
  
- 2 Convocatoria a las quince (15) Instituciones Educativas y a los nueve (9) Centros Educativos Indígenas Rurales para participar activamente en la identificación y priorización de necesidades de Formación Docente

- 3 Realización del taller (11 y 12 de Nov/08) de socialización a los EE participantes la ruta metodológica para la construcción del PTFD; y ellos a su vez socializan el contenido de los formatos diligenciados, los cuales contempla las necesidades de formación docente identificadas por los EE.
- 4 Los EE intercambian y articulan las necesidades de formación docente de acuerdo con el contexto, generando tres consolidados (dos de la zona urbana y uno de la zona rural).
- 5 Se reúne el CTFD con la Asesora del MEN-UPN para consolidar la información y se destacan los siguientes puntos:
  - a. La información recolectada obedece al 92% de participación de las Instituciones Educativas Urbanas, 100% Institución Educativa Indígena Rural, 100% Institución Educativa Rural y el 56% de los C.E.I.Rs.
  - b. La importancia de la investigación en el quehacer pedagógico dentro de un mundo cambiante.
  - c. La pregunta por la profesión docente: “Formación sobre roles educativos: ¿quiénes somos?, ¿qué hacemos? y ¿cómo lo hacemos?”<sup>1</sup>

De acuerdo a lo anterior y basados en la información generada y entregada por los EE en los formatos de recolección de información fueron identificadas, valoradas y priorizadas las necesidades de formación

---

<sup>1</sup> Formato N°1 Identificación de Necesidades de Formación-Institución Educativa N° 7

<b>NESECIDADES DE FORMACION IDENTIFICADAS EN EL TALLER DE SOCIALIZACION DE FORMATOS DE TRABAJO INSTITUCIONAL</b>			
<b>LINEAS DE FORMACION</b>	<b>PUNTUACION</b>		
	<b>SECTOR URBANO</b>	<b>ZONA RURAL INDIGENA</b>	<b>ZONA RURAL</b>
1. Formación de docentes investigadores	8		
2. Valores y convivencia	7		
3. Análisis e interpretación de las pruebas externas.	6		
4. Formación en bilingüismo	6		
5. Proyectos transversales	6		
6. MTIC's	6		
7. Saber disciplinar	6		
8. Modelos pedagógicos	5		
9. Competencias y Estándares.	5		
10. Gestión escolar	2		
11. Competencias laborales.	2		
12 Modelo Pedagógico Etnoeducativo	1		
1. Gramática Wayuunaiki		6	
2. Cultura Wayuu		5	
3. Idioma extranjero: Inglés		5	
4. Segunda lengua Castellana		5	
5. Formación Pedagógica		5	
6. Motivación para la investigación		1	
7. Valores humanos en la Escuela		1	
1 Competencias laborales.			1
2. Saber disciplinar			1
3. Valores y convivencia.			1

### **1.2 Identificación de Necesidades de Formación Docente y Directivos Docentes Desde los Docentes del Sector Oficial de Maicao.**

La identificación de las necesidades de formación docente y directivos docentes es una tarea que requiere de la vinculación y la opinión del directamente afectado en la construcción y formulación de estas políticas y programación de de actividades por tanto se hace necesario consultar a esto para observar en donde presentan fortalezas y debilidades o cuales procesos en el desarrollo de su actividad consideran que tienen dificultades y en

cuales consideran que necesitan reforzar los conceptos pedagógicos, didácticos, entre otros, lo que nos lleva la formulación de un cuestionario encuesta que será desarrollado durante las próximas semanas VER ANEXO CUESTIONARIO.