

**PLAN TERRITORIAL DE FORMACIÓN
MUNICIPIO DE ITAGÜÍ
2009-2011**

PRESENTACIÓN

El plan de Formación apunta al mejoramiento profesional de los maestros y maestras realizando el reconocimiento de su dignidad profesional en su labor pública de formadores de las generaciones que transforman la sociedad.

Se puede definir el PLAN DE FORMACIÓN como un conjunto coherente y ordenado de reflexiones y acciones formativas, circunscritas en un periodo de tiempo determinado, encaminado a ofrecer y perfeccionar las competencias necesarias para lograr unos objetivos determinados.

La formación de los docentes y directivos docentes, debe responder a sus expectativas y retos personales, institucionales y profesionales, a sus necesidades de actualización, investigación e innovación en sus prácticas educativas, de acuerdo al grupo poblacional con el cual ejerce su labor educativa.

La formación proyectada en este plan debe conducir a la profundización de saberes propios de la actividad docente, a la gestión de la educación, científica e investigativa; que aporte los fundamentos a la práctica docente y la capacidad para innovar e investigar en el campo pedagógico incluyendo en este la didáctica y la dimensión curricular, que promueva también el saber ético del docente y directivo docente, para que pueda contribuir efectivamente con los estudiantes, a la construcción continua de los niveles de convivencia, tolerancia, responsabilidad y democracia.

El Municipio de Itagüí, está ubicado en la zona suroccidental del Valle de Aburra, al norte con Medellín, al oriente con Envigado y Sabaneta, al sur con la Estrella y al occidente con San Antonio de Prado (Medellín).

Posee una extensión de 21 Kms cuadrados, con una población estimada de 245.698 habitantes, en la zona urbana 219.000 habitantes y en la zona rural 24.690 habitantes, con una densidad de 12.000 habitantes por km², con una altura de 1550 metros sobre el nivel del mar y una temperatura promedio de 21°C.

Itagüí, se reconoce como una ciudad industrial a nivel nacional, pero con un desarrollo comercial muy marcado a través de los cambios sociales que se dan a nivel del país, departamental y municipal.

El Municipio, está dividido en seis (6) comunas y un corregimiento y está compuesta por ocho (8) veredas.

El total de barrios de Itagüí son 72, entre las seis (6) comunas y el corregimiento.

El 53% son mujeres y el 47% son hombres. El mayor porcentaje de la población está entre los 10 y 24 años.

El estrato más predominante es el 3, la comuna que tiene más habitantes, es la 4 con 65.927 habitantes.

Posee 77 Instituciones Educativas, 24 oficiales y 53 privadas.

Tiene 8.538 establecimientos de industria y comercio: 1.268 industrias, 648 comercio al por mayor, 3.336 comercio al por menor y 3.286 entidades de servicio. Su principal actividad económica son las bebidas alcohólicas, el cuero y calzado.

DIAGNÓSTICOS:

SINTESIS PRUEBAS ICSES: 2006 al 2009.

El Municipio de Itagüí, ha venido participando de los procesos educativos que imparte el Ministerio de Educación Nacional.

Desde estos años, los estudiantes del grado undécimo, han presentado las pruebas de Estado en un promedio de 2.150 estudiantes por año.

El Municipio posee, 24 Instituciones Educativas Oficiales, en 37 sedes, y 40.000 estudiantes matriculados en los niveles de preescolar, básica primaria. Básica secundaria y media académica y técnica.

Los resultados de las pruebas Ices del año 2009, presentaron los siguientes comparativos:

Dos (2) I. E. en categorías superiores, tres (3) I. E. en alto, 14 I. E. en medio, cuatro (4) I. E. en bajo y una Institución Educativa en inferior.

Las Instituciones Educativas, con alta categoría en la mayoría de las áreas fueron aquellas que obtuvieron resultados superiores y altos; entre ellas están:

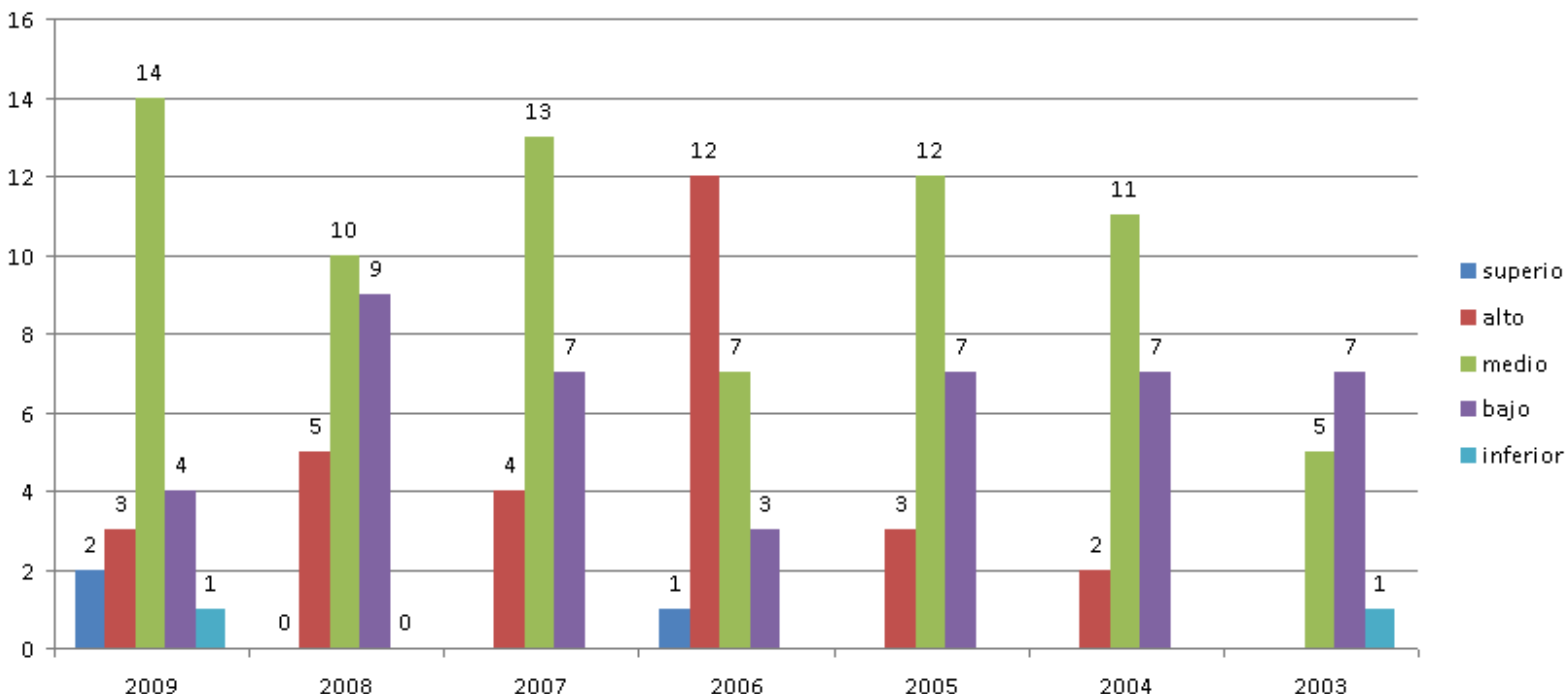
El concejo Municipal, San José y Antonio José de Sucre.

Las Instituciones Educativas, que se ubicaron en la categoría "Medio" en su mayoría con un total de 14 Instituciones Educativas.

Algunas Instituciones Educativas presentan resultados bajos durante los tres y/o cuatro años consecutivos, y esto preocupa tanto a la Secretaría de Educación y Cultura del Municipio, el cual ve la necesidad de hacer un acompañamiento constante y decidido con sus directivas y maestros de las Instituciones a través de las políticas que se planean en la Secretaria de Educación y los procesos educativos que viene desarrollando cada uno de los Establecimientos Educativos.

Las Instituciones Educativas, que no han alcanzado un nivel medio alto durante los tres, cuatro años atrás, son las siguientes: Los Gómez, el Rosario, Juan Etcheverry Abad, Carlos Enrique Cortés y la Institución Educativa María Josefa Escobar.

	2009	2008	2007	2006	2005	2004	2003
superior	2	0		1			
alto	3	5	4	12	3	2	
medio	14	10	13	7	12	11	5
bajo	4	9	7	3	7	7	7
inferior	1	0					1



Las áreas con mayor dificultad, que se han detectado en las Instituciones Educativas del Municipio de Itagüí durante los últimos cuatro años son las siguientes: Matemáticas, inglés, filosofía, Ciencias sociales y Lengua Castellana.

El área de matemáticas, muestra una tendencia estable de 6.04, en los cuatro años atrás, el cual no presenta mejoría durante este tiempo.

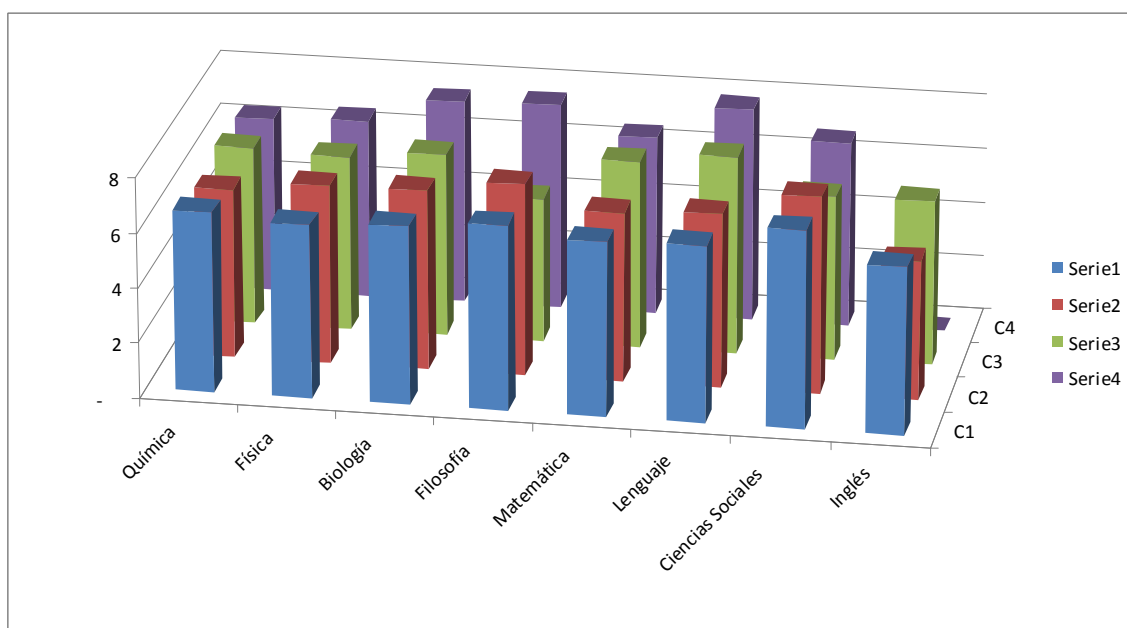
El área de lengua castellana muestra una tendencia de recuperación en los tres últimos años de 7.06.

El área de ciencias sociales en los cuatro años atrás, presenta unos resultados de 6.47, esto quiere decir, que la tendencia, es estable, pero el año 2009 nos mostró una recuperación con respecto al año 2008 de 7.16.

El área de química, nos muestra en el 2009, unos resultados estables en comparación al año 2008 de 6.0 a través de los cuatro años atrás, esto nos lleva a decir, que no habido mejoría en sus resultados.

El área de filosofía en los últimos cuatro años, tuvo una tendencia de 6.1, en el año 2008, fue la segunda más alta frente al año 2007; en el año 2009 presentó una tendencia estable de 6.7.

El área de inglés, en sus tres últimos años, presenta unos resultados muy bajos, y es el área que más preocupa a ésta Secretaría de Educación y Cultura. Su promedio es de 5.4, clasificándose en un nivel bajo. En el 2007, mostró unos resultados de 6.0, en el año 2008, mostró unos resultados de 4.95, siendo el más bajo. Los resultados del año 2009, presentó una recuperación con respecto al año anterior, su promedio fue de 6.08.



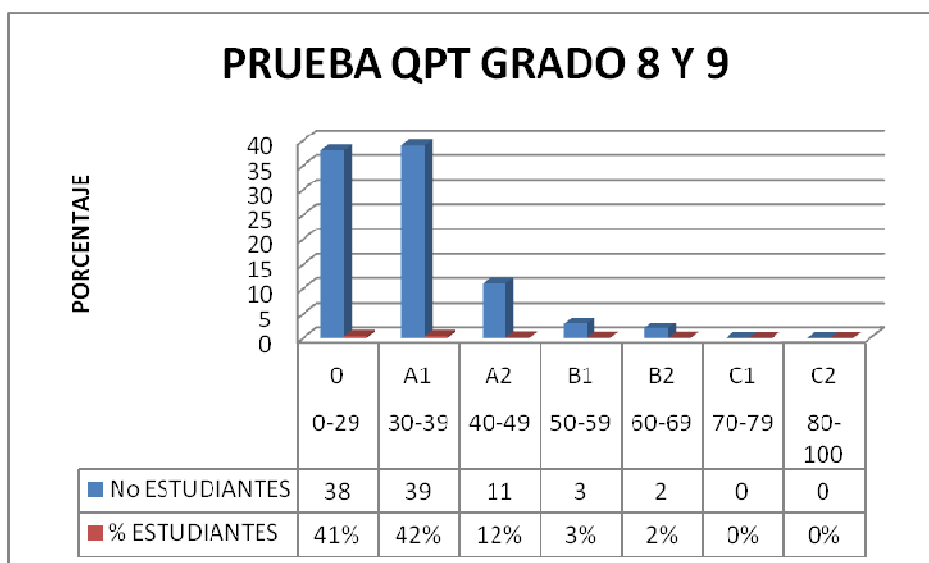
ANALISIS Y RESULTADOS DEL DIAGNOSTICO DE INGLÉS: (CARACTERIZACIÓN POBLACION ESTUDIANTIL)

Se presentaron un total de 93 estudiantes de las 24 I.E. Oficiales de los grados 8º y 9º quienes realizaron la prueba QPT, y que reflejaron un nivel de competencias comunicativa así:

25 estudiantes que representan el 27% de los evaluados afirma que estudian inglés por fuera de las actividades académicas de la I.E., y podemos decir que el 12% de estudiantes evaluados y clasificados en nivel A2 corresponde a estos estudiantes.

El 41% de los estudiantes evaluados no alcanza a clasificarse en el nivel A1.
 El 42% de los estudiantes evaluados se clasifican en el nivel A1.

No RESPUESTAS CORRECTAS	NIVEL MCE	No ESTUDIANTES	% ESTUDIANTES
0-29	0	38	41%
30-39	A1	39	42%
10-49	A2	11	12%
50-59	B1	3	3%
60-69	B2	2	2%
70-79	C1	0	0%
80-100	C2	0	0%



CARACTERIZACION POBLACION DOCENTE: DOCENTES BÁSICA PRIMARIA

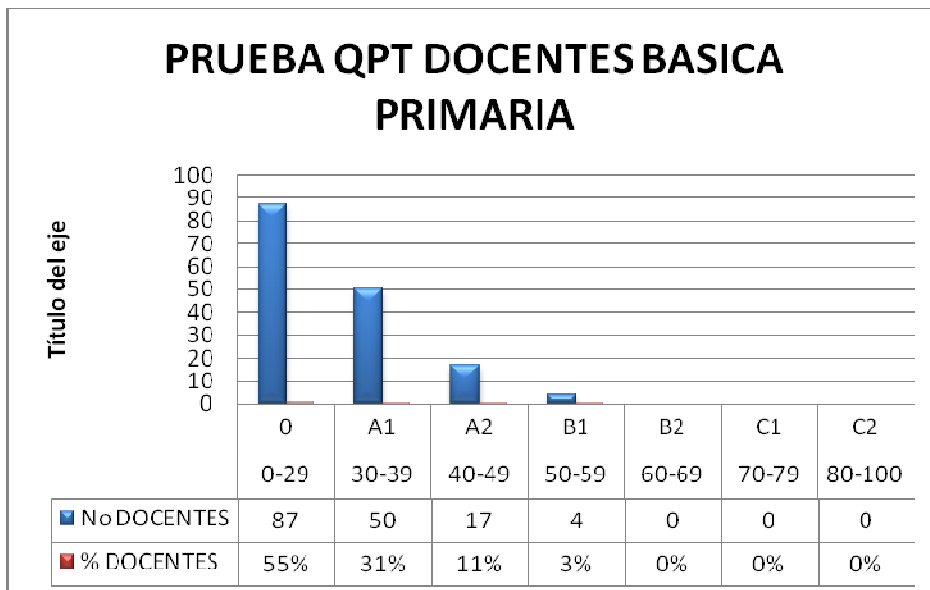
Se presentaron un total de 158 docentes de básica primaria de las 24 I.E. Oficiales quienes realizaron la prueba QPT, y que reflejaron un nivel de competencia comunicativa.

El 55% de los docentes evaluados no alcanzan a clasificarse en nivel A1. Este resultado es muy crítico ya que es en la primera etapa de la educación en la cual se debe fortalecer el aprendizaje.

El 31% de los docentes evaluados se clasifican en nivel A1. El nivel A1 se cataloga como el nivel de competencia comunicativa en inglés de un principiante, afectando el proceso de formación de los estudiantes en ésta competencia.

Sólo el 11% de los docentes evaluados se clasifican en el nivel A2, se asimila a un nivel básico en la competencia comunicativa de inglés.

No RESPUESTAS CORRECTAS	NIVEL MCE	No DOCENTES	% DOCENTES
0-29	0	87	55%
30-39	A1	50	31%
40-49	A2	17	11%
50-59	B1	4	3%
60-69	B2	0	0%
70-79	C1	0	0%
80-100	C2	0	0%



Se presentaron un total de 158 docentes de básica primaria de las 24 I.E. Oficiales quienes realizaron la prueba QPT, y que reflejaron un nivel de competencia comunicativa.

El 55% de los docentes evaluados no alcanzan a clasificarse en nivel A1. Este resultado es muy crítico ya que es en la primera etapa de la educación en la cual se debe fortalecer el aprendizaje.

El 31% de los docentes evaluados se clasifican en nivel A1. El nivel A1 se cataloga como el nivel de competencia comunicativa en inglés de un principiante, afectando el proceso de formación de los estudiantes en ésta competencia.

Sólo el 11% de los docentes evaluados se clasifican en el nivel A2, se asimila a un nivel básico en la competencia comunicativa de inglés.

DOCENTES DE SECUNDARIA FORMADOS EN LENGUA EXTRANJERA:

Se presentaron un total de 61 docentes de secundaria, del área de inglés de las 24 I.E. Oficiales quienes realizaron la prueba QPT, y que reflejaron un nivel de competencia comunicativa:

El 10% de los docentes evaluados no alcanzaron clasificarse en nivel A1.

Estos resultados son muy críticos ya que tenemos docentes sin ningún nivel de competencia dictando la materia de inglés en las <instituciones Educativas.

El 20% de los docentes evaluados se clasifican en nivel A1.

El nivel A1 se cataloga como el nivel de competencia comunicativa en inglés de un principiante, afectando el proceso de formación de los estudiantes en esta competencia, no se justifica que un docente nombrado para el área de inglés reporte estos resultados.

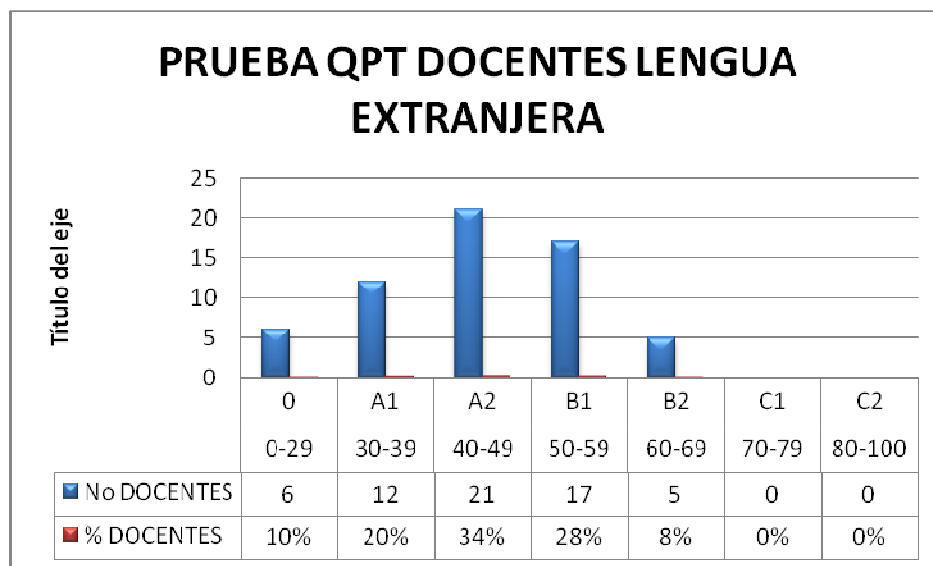
Sólo el 34% de los docentes evaluados se clasifican en el nivel A2, el cual se asimila a un nivel básico en la competencia comunicativa de inglés.

Sólo el 28% de los docentes evaluados se clasifican en el nivel B1, el cual se asimila a un nivel intermedio bajo en la competencia comunicativa de inglés.

Los resultados de las pruebas Ices de los cuatro años atrás, muestran que el área de inglés es una de las materias más bajas en todas las I.E. Oficiales de Itagüí, lo que nos indica que gran parte del problema está causado por la pobre competencia del personal docente que presta sus servicios en el área de inglés.

Este informe ejecutivo esta basado en el informe final del Diagnostico de las competencias comunicativas en ingles ejecutado por el Centro Colombo Americano de Medellín para la Secretaria de Educación y cultura, Sub secretaria de calidad Educativa del Municipio de Itagüí.

No RESPUESTAS CORRECTAS	NIVEL MCE	No DOCENTES	% DOCENTES
0-29	0	6	10%
30-39	A1	12	20%
40-49	A2	21	34%
50-59	B1	17	28%
60-69	B2	5	8%
70-79	C1	0	0%
80-100	C2	0	0%



Con respecto al diagnóstico en competencias comunicativas de los docentes del área de inglés realizado por el Centro Colombo americano de Medellín, arrojó que el nivel de los docentes de básica primaria y docentes del área de inglés de secundaria, presentan un nivel precario en dicha competencia, clasificados el 10% no alcanzan a clasificarse, el 20% en nivel A1, el 34% en nivel A2, el 28% en nivel B1, y el 8% en nivel B2, no se logró clasificar ningún docente en nivel C1. Estos resultados nos muestran un panorama muy bajo en esta competencia comunicativa.

No RESPUESTAS CORRECTAS	NIVEL MCE	No DOCENTES	% DOCENTES
0-29	0	6	10%
30-39	A1	12	20%
40-49	A2	21	34%
50-59	B1	17	28%
60-69	B2	5	8%
70-79	C1	0	0%
80-100	C2	0	0%

SINTESIS DE LAS PRUEBAS SABER:

Analizando los resultados de las pruebas Saber del año 2009 , evaluaron las áreas de lengua castellana, matemáticas y ciencias naturales en los grados de quinto de primaria y noveno grado de las 24 Instituciones Educativas Oficiales con sus respectivas sedes.

Los resultados de las Pruebas Saber de 2009, que presenta el Ices, evalúa el valor de desempeño de los estudiantes en insuficiente, mínimo, satisfactorio y avanzado en las tres áreas mencionadas en la parte de arriba.

Sí miramos los resultados del Municipio de Itagüí, a nivel general, teniendo en cuenta los colegios privados y oficiales, nos muestran los siguientes resultados: Para los niveles de desempeño en los grados 5º del área de lengua castellana se concluyó que el 12% de estudiantes quedó en insuficiente, el 38% en mínimo, el 38% en satisfactorio y el 15% en el nivel avanzado.

Para los resultados del grado 5º del área de matemáticas, se concluyó que el 28% de los estudiantes tuvo un nivel de insuficiente, el 35% mínimo, el 24% satisfactorio y el 13% en un nivel avanzado.

Para los resultados del grado 5º en el área de ciencias naturales, se concluyó que el 14% de los estudiantes obtuvo insuficiente, el 51% en mínimo, el 24% satisfactorio y el 11% en un nivel avanzado.

Los resultados del grado noveno, en el área de lengua castellana, obtuvo un nivel de desempeño en el 11% insuficiente, el 40% en mínimo, el 44% satisfactorio y el 6% en nivel avanzado.

En los resultados de las Instituciones Educativas Oficiales, se obtuvo la siguiente evaluación:

Para los grados 5º, en el área de lengua castellana, se tuvo un porcentaje de estudiantes en los niveles de desempeño así: el 13% en insuficiente, el 40% en mínimo, el 36% satisfactorio y el 11% en avanzado.

Para los grados 5º, en el área de matemáticas, se obtuvo el siguiente resultado: el 31% insuficiente, el 37% en mínimo, el 23% en satisfactorio y el 9% en nivel avanzado.

Para los 5º grados en el área de ciencias naturales, obtuvo los siguientes resultados: el 16 en insuficiente, el 54% en el nivel mínimo, el 23% en satisfactorio y el 7% en avanzado.

En los grados novenos del área de lengua castellana, se obtuvo un nivel de desempeño así: el 12% en insuficiente, el 43% en mínimo, el 42% en el nivel satisfactorio, y el 4% en avanzado.

Para los grados novenos del área de matemáticas, los estudiantes obtuvieron los siguientes resultados: el 18% insuficiente, el 59% mínimo, el 21% satisfactorio y el 3% en avanzado.

Para los grados novenos, del área de ciencias naturales, se obtuvo el siguiente resultado: El 10% insuficiente, el 55% en mínimo, el 30% satisfactorio y el 5% en un nivel avanzado.

Comparación de niveles de desempeño en el Municipio de Itagüí y el país individuales y por género en lenguaje quinto grado.

Itagüí		Colombia	
12%	insuficiente	18%	insuficiente
38%	Mínimo	42%	Mínimo
36%	Satisfactorio	39%	Satisfactorio
15%	Avanzado	11%	Avanzado

Itagüí – Niños		Colombia - Niños	
8%	Insuficiente	15%	Insuficiente
36%	Mínimo	41%	Mínimo
39%	Satisfactorio	32%	Satisfactorio
17%	Avanzado	13%	Avanzado

Itagüí – Niñas		Colombia – Niñas	
15%	Insuficiente	20%	Insuficiente
38%	Mínimo	43%	Mínimo
33%	Satisfactorio	27%	Satisfactorio
14%	Avanzado	10%	Avanzado

Comparación de niveles de desempeño en el Municipio de Itagüí y el país individuales y por género en matemáticas quinto grado.

Itagüí		Colombia	
12%	insuficiente	18%	insuficiente
38%	Mínimo	42%	Mínimo
36%	Satisfactorio	39%	Satisfactorio
15%	Avanzado	11%	Avanzado

Itagüí – Niños

8% Insuficiente
36% Mínimo
39% Satisfactorio
17% Avanzado

Colombia - Niños

15% Insuficiente
41% Mínimo
32% Satisfactorio
13% Avanzado

Itagüí – Niñas

15% Insuficiente
38% Mínimo
33% Satisfactorio
14% Avanzado

Colombia – Niñas

20% Insuficiente
43% Mínimo
27% Satisfactorio
10% Avanzado

Comparación de niveles de desempeño en el Municipio de Itagüí y el país individuales y por género en ciencias naturales quinto grado.

Itagüí

12% insuficiente
38% Mínimo
36% Satisfactorio
15% Avanzado

Colombia

18% insuficiente
42% Mínimo
39% Satisfactorio
11% Avanzado

Itagüí – Niños

8% Insuficiente
36% Mínimo
39% Satisfactorio
17% Avanzado

Colombia - Niños

15% Insuficiente
41% Mínimo
32% Satisfactorio
13% Avanzado

Itagüí – Niñas

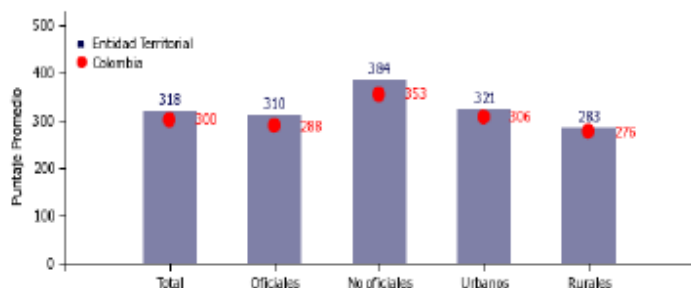
15% Insuficiente
38% Mínimo
33% Satisfactorio
14% Avanzado

Colombia – Niñas

20% Insuficiente
43% Mínimo
27% Satisfactorio
10% Avanzado

Gráficos:

Puntajes promedio en lenguaje, quinto grado



El total de estudiantes de quinto grado del Municipio de Itaguí, fueron analizados en las pruebas saber de 2009, tuvieron un puntaje promedio en lenguaje de 318 puntos, y con respecto, al puntaje promedio de todo el país, es de 300 puntos.

El puntaje promedio de sus Establecimientos Educativos son similares al de las instituciones Educativas de Colombia.

El puntaje promedio de los establecimientos educativos no oficiales es similar al de las Instituciones Educativas no oficiales de Colombia.

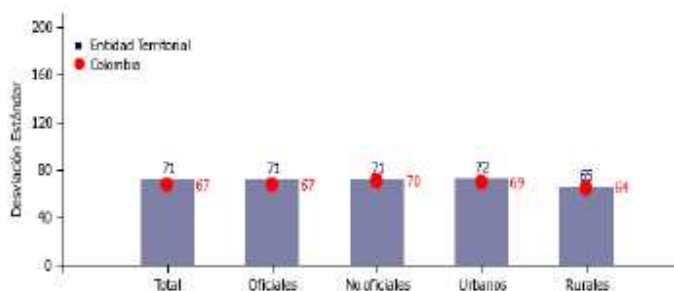
El puntaje promedio de los establecimientos educativos urbanos es similar al de las Instituciones Educativas urbanas de Colombia.

El puntaje promedio de los establecimientos educativos rurales es similar al de las Instituciones Educativas rurales de Colombia.

El puntaje promedio de los establecimientos educativos oficiales es inferior al de las Instituciones Educativas no oficiales.

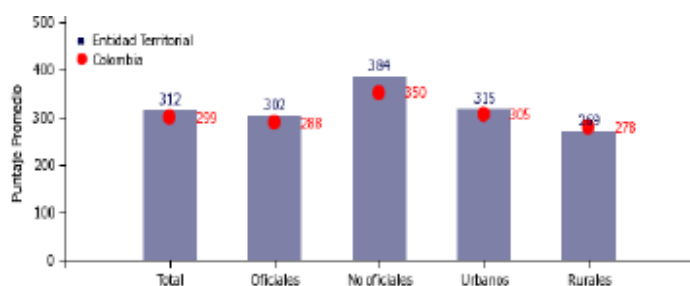
El puntaje promedio de los establecimientos educativos urbanos es superior al de las Instituciones educativas.

Desviaciones estándar en lenguaje, quinto grado



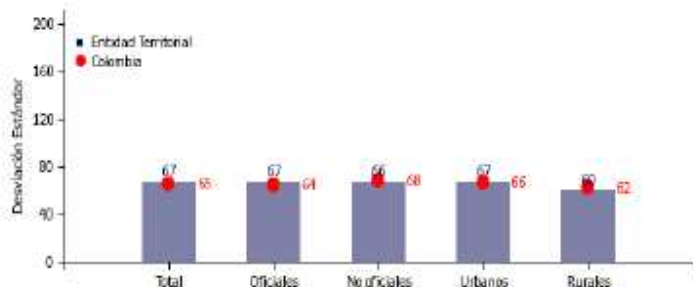
En términos de resultados de los estudiantes, en promedio las Instituciones Educativas del Municipio de Itagüí son:
Similares a las Instituciones Educativas del país.
Similares a las Instituciones Educativas oficiales del país.
Similares a las Instituciones Educativas no oficiales del país.
Similares a las Instituciones Educativas urbanas del país.
Similares a las Instituciones Educativas rurales del país.

Puntajes promedio en matemáticas, quinto grado



El puntaje promedio de los estudiantes del Municipio de Itagüí en matemáticas, en relación con Colombia, es el siguiente:
El puntaje promedio de los establecimientos educativos es similar al de las Instituciones Educativas de Colombia.
El puntaje promedio de los establecimientos educativos oficiales es similar al de las Instituciones oficiales de Colombia.
El puntaje promedio de sus establecimientos educativos no oficiales es similar al de las Instituciones Educativas no oficiales de Colombia.
El puntaje promedio de los establecimientos educativos urbanos es similar al de las Instituciones Educativas urbanas de Colombia.
El puntaje promedio de los establecimientos educativos rurales es similar al de las Instituciones Educativas rurales de Colombia.
El puntaje promedio de los establecimientos Educativos oficiales es inferior al de los establecimientos educativos no oficiales de Colombia.
El puntaje promedio de los establecimientos educativos urbanos es superior al de los establecimientos educativos rurales de Colombia.

Desviaciones estándar en matemáticas, quinto grado



En términos de resultados de los estudiantes, en promedio de las Instituciones Educativas del Municipio de Itagüí.

Similares a las Instituciones Educativas del país.

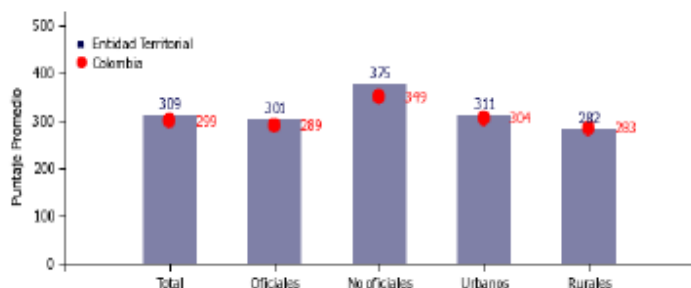
Similares a las Instituciones Educativas oficiales del país.

Similares a las Instituciones Educativas no oficiales del país.

Similares a las instituciones Educativas urbanas del país.

Similares a las Instituciones Educativas rurales del país.

Puntajes promedio en ciencias naturales, quinto grado



El puntaje promedio de los establecimientos educativos es similar al de las Instituciones Educativas de Colombia.

El puntaje promedio de los establecimientos educativos oficiales es similar al de las Instituciones Educativas oficiales de Colombia.

El puntaje promedio de los establecimientos educativos no oficiales es similar al de las Instituciones Educativas no oficiales de Colombia.

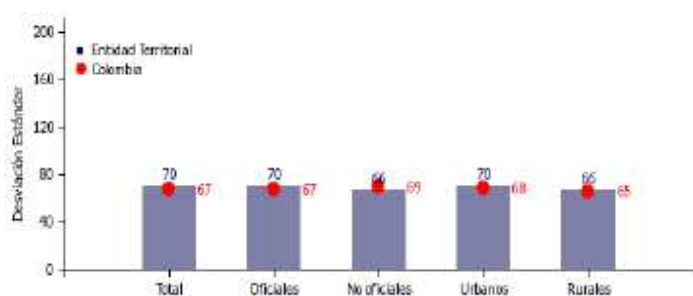
El puntaje promedio de los establecimientos educativos urbanos es similar al de las Instituciones Educativas urbanas de Colombia.

El puntaje promedio de los establecimientos educativos rurales es similar al de las Instituciones Educativas rurales de Colombia.

El puntaje promedio de los establecimientos educativos oficiales es inferior al de los establecimientos educativos no oficiales de Colombia.

El puntaje promedio de los establecimientos educativos urbanos es superior al de los establecimientos educativos rurales.

Desviaciones estándar en ciencias naturales, quinto grado



En términos de resultados de los estudiantes, en promedio de las Instituciones Educativas del Municipio de Itagüí son:

Similares a las Instituciones Educativas del país

Similares a las Instituciones Educativas oficiales del país.

Similares a las Instituciones Educativas no oficiales del país.

Similares a las Instituciones Educativas urbanas del país.

Similares a las Instituciones Educativas rurales del país.

PROPÓSITO

El Plan de Formación Territorial de docentes de la Secretaria de Educación del Municipio de Itagüí tiene como propósito fundamental; avalar las propuestas presentadas por las facultades de educación de las diferentes universidades y orientar los procesos formativos de calidad, para atender la formación de los educadores y otros actores educativos.

Este comité propende por la orientación conceptual, metodológica y operativa de planes, programas y proyectos de formación, tanto inicial como continua en las distintas modalidades de educación relacionando la investigación y la innovación pedagógica buscando desde la escuela el desarrollo económico, cultural y político del Municipio.

FUNDAMENTACIÓN

Fundamentos Legales

La Constitución Política de 1991 en el marco de los Derechos y Libertades, consagra la Libertad de Enseñanza, de Aprendizaje, de investigación y de Cátedra, al igual que para el ejercicio educativo, requiere un Educador de reconocida idoneidad Ética y Pedagógica.

Por su parte la Ley 115 de 1994 establece como finalidad de la formación del educador, cuatro aspectos básicos, como son: 1) Formar un Educador de la más alta calidad científica y ética; 2) Desarrollar la teoría y la práctica pedagógica como parte fundamental del saber del educador; 3) Fortalecer la investigación en el campo pedagógico y en el saber científico; y 4) Preparar educadores a nivel de pregrado y de postgrado para los diferentes niveles y formas de prestación del servicio educativo.

Los decretos 3012 de 1997 y el 272 de 1998 son puntuales en establecer los núcleos del saber pedagógico en los cuales se debe inspirar toda propuesta de formación para docentes, con miras a hacer de él un profesional de la educación. Asegurar una línea esencial y común de identidad profesional, mantener la coherencia entre los diferentes programas de formación para articular los conocimientos, los problemas de la realidad y el conocimiento producto de la experiencia constituye la intencionalidad básica desde los núcleos del saber pedagógico definidos en estas normas.

APLICABILIDAD DE LA NORMA:

Uno de los principios que justifican la razón de ser del Plan Territorial de formación, lo constituye la fundamentación legal o conjunto de normas vigentes, que regulan la formación y actualización de docentes al servicio educativo.

La formulación, aprobación, ejecución, seguimiento, medición de impacto y acreditación de los programas dirigidos al mejoramiento del docente, debe ceñirse y corresponder a las exigencias establecidas en la normatividad vigente.

1. Constitución Política de Colombia
2. Ley 30 de 1993
3. Ley General de Educación 115 de 1994
4. Decreto Ley 2279 de 1979
5. Decreto 2903 de 1994
6. Decreto 0709 de 1995
7. Decreto 804 de 1995
8. Decreto 3012 de 1997

9. Decreto 272 de 1998
10. Resolución 1982 de 1999
11. Decreto 2277 de 1979
12. Decreto 1278 de 2002
13. Decreto 1850 de 2002
14. Decreto 1095 de 2005
15. Decreto 1286 de 2005
16. Decreto 241 de 2008

Y demás normas reglamentarias de orden Nacional, departamental, municipal, incluyendo algunos convenios, avales y contratos.

Fundamentos Socioculturales

Toda propuesta de formación y de actualización permanente de los educadores y demás agentes educativos, debe partir del concepto de HOMBRE, como sujeto en constante construcción en tanto proyecto de realización hacia esferas cada vez más superiores.

El ser Humano es el sujeto del proceso educativo desde su dimensión sociocultural e histórica, con posibilidades y limitaciones, con voluntad para decidir sobre sus actos y capacidad para dar cuenta de ellos; un ser capaz de pensar, actuar y conocer. Este acontecimiento antropológico hace que la educación, como una actividad humana en el orden de la cultura, pueda generar alternativas para CAMBIAR y MEJORAR los proyectos de vida individual y social.

La ética del género humano como uno de los siete saberes necesarios expresados por el filósofo Edgar Morín, debe formarse en las mentes a partir de la conciencia de que el humano es al mismo tiempo individuo y sociedad, vínculo que requiere un control mutuo de la sociedad por el individuo y el individuo por la sociedad, así pues, todo desarrollo verdaderamente humano debe comprender el desarrollo conjunto de las autonomías individuales, de las participaciones comunitarias y la voluntad de realizar la ciudadanía terrenal.

Desde el fundamento sociocultural la formación y actualización de docentes y demás agentes educativos debe tener en cuenta el escenario social donde se conjugan los ordenamientos económicos, políticos, culturales, científicos y tecnológicos, para insertarse en una cultura institucional propia de la realidad que recrea sus valores y conocimientos.

Contextualizar, dar sentido a la dimensión social, ética y política de su profesión y a las acciones formativas que realiza el educador, es un asunto esencial en la formación, aspecto básico de la reflexión, fuente de enfoques y modelos investigativos y pedagógicos.

Fundamentos Pedagógicos

No se puede abordar una propuesta de formación para los educadores, si su horizonte no está dado desde una fundamentación pedagógica, pues la pedagogía, “campo conceptual que se disputa la formación ” recobra en esta propuesta en el enfoque humanizante de formar desde los aportes de los concepto de ciencias de la educación que integra a otras disciplinas como la sociología, la economía, la psicología, la lingüística, la filosofía, la epistemología, la neurología, la biología, el arte, en torno a la cultura, la sociedad, la familia, el aprendizaje, el conocimiento, la personalidad.

Desde esta perspectiva, el proceso pedagógico que se da en el marco de la educación, es intencionado, racional y se materializa en los escenarios escolares, en acciones que los actores del proceso ejecutan según sus concepciones de mundo. Corresponde a la pedagogía apropiarse, adaptar y recontextualizar en función del proceso educativo y de la institución educadora de los aspectos formulados por otras ciencias asegurando profundidad en el proceso.

En consecuencia, una formación pedagógica que proporcione los fundamentos para el desarrollo de los procesos de formación cualificados e integrales de enseñanza y aprendizaje debidamente orientados y acordes con las expectativas sociales, culturales, colectivas y ambientales de la familia y la sociedad.

Una formación pedagógica como relación entre enseñanza y aprendizaje y formación, enseñanza no sólo en la escuela sino fuera de ella como una “temática significativa de pensamiento, cultura e historia” no ajena a la vida misma sino como un estilo de vida que “ convence y promueve en los discípulos el deseo de llegar a ser” ; formación como objetivo práctico y sistemático de la pedagogía en donde el ser como sujeto social profundiza en las relaciones consigo mismo, con los demás y con el entorno y aprendizaje como una recreación subjetiva correlato de la enseñanza, que, implica pensar al estudiante desde sus particulares condiciones y niveles de desarrollo humano e intelectual.

Una formación pedagógica como filosofía de la educación rica en estrategias para lograr que el ser humano realice el paso de un estado de naturaleza en el cual se llega a la vida, al ser cultural, integralmente desarrollado.

Una fundamentación pedagógica para la formación integral trabajando el desarrollo físico, biológico, cognitivo, la formación de la voluntad, la naturaleza emocional, los códigos comunicativos, la formación ciudadana, la estética y la vocacionalidad.

Todo lo anterior, implica que los programas de formación partan de problemas educativos cotidianos de las diversas actividades educativas para convertirlas en praxis pedagógica sometida a un proceso de perfeccionamiento permanente.

Fundamentos Epistemológicos

La dimensión epistemológica en la formación de educadores se convierte en herramienta para un trabajo interdisciplinario que afiance la pedagogía como eje fundamental en la formación; para tal efecto se requiere fortalecer los estudios científicos en educación, estudiar diversos paradigmas de las ciencias de la educación, las teorías curriculares y las ciencias cognitivas que posibiliten diálogos para la interpretación y comunicación de conceptos macros de la pedagogía, enseñanza, aprendizaje y formación.

Los núcleos de saber pedagógicos básicos y comunes establecidos para la formación de maestros demuestran la importancia que tienen el estudio de la estructura histórica y epistemológica de la pedagogía y sus posibilidades de interdisciplinariedad, la construcción y validación de teorías y modelos que permiten hacerle preguntas a la pedagogía para “develar sus avatares, sus construcciones, sus transformaciones, sus búsquedas, argucias y dobles sentidos” como una posibilidad de ejercer la enseñanza y tener una aproximación significativa a las disciplinas y saberes heredados de la cultura en el marco de las dimensiones históricas, epistemológicas, sociales y culturales.

En este contexto, el educador debe ser un investigador permanente de la pedagogía y del saber que enseña para poder mantenerse en sintonía con los cambios que se generan en el escenario social; un investigador que indague su práctica para transformarla, generando estrategias y métodos de intervención, cooperación, análisis y reflexión desde su propia práctica.

CARACTERIZACIÓN DE DIRECTIVOS DOCENTES Y DOCENTES.

En la caracterización de docentes y directivos docentes, surge del análisis encontramos unas líneas de base, que nos debe identificar las necesidades de los Insumos presentados:

La auto evaluación institucional, la formación docente y directivos docentes, las redes pedagógicas, las mallas curriculares y el bajo nivel en los docentes de inglés.

Las autoevaluaciones Institucionales, de las 24 obras Educativas, nos dan cuenta de las fortalezas y debilidades en los procesos de autoevaluación.

Vemos que falta tiempo para el análisis de las autoevaluaciones de las Instituciones Educativas, su seguimiento y articulación con el Plan de Apoyo al Mejoramiento de la Secretaría de Educación del municipio de Itagüí.

Una de las dificultades que se presentan en las 24 Instituciones Educativas Oficiales del Municipio, es de que encontramos sus PEI desactualizados, tienen planes de mejoramiento desde la guía 34, que en algunos casos no conservan la coherencia con la autoevaluación Institucional.

Falta de tiempo para analizar, planear y diseñar los proyectos transversales, el plan de riesgos, hacer los consolidados y tomar decisiones a partir de un diagnóstico, además de recibir el acompañamiento por parte de la Secretaría de Educación.

RESULTADOS EVALUACIÓN DE DESEMPEÑO DOCENTE.

Maestros evaluados de manera muy eficiente, lo que no es coherente con la evaluación del proceso que viven algunos de sus docentes. Falta de objetividad en las evaluaciones de los docentes por parte de los directivos.

Hace falta tener criterios de seguimiento para llevar a cabo un acompañamiento a maestros y directivos docentes (decreto 1278).

CARACTERIZACIÓN DE LA POBLACIÓN ATENDIDA

Colombia, es un país Multicultural, y hoy nuestras Instituciones Educativas ; están concurridas por multiplicidad de niños, niñas y jóvenes que han hecho que tengamos que ver la Diversidad como un valor agregado, lo que ha incidido en que el Sistema Educativo se transforme y atienda los requerimientos de cada uno de ellos.

- ✓ Tenemos una Constitución Política que vela los derechos fundamentales de la ciudadanía Colombiana y el Derecho a la Educación de todos independiente de la condición, la raza, la etnia, la NEE, entre otras poblaciones.
- ✓ Los maestros deben estar en capacidad de atender las diversas poblaciones desarrollando las políticas Nacionales y atendiendo los ritmos y estilos de aprendizaje.
- ✓ Evidenciamos hoy un país que requiere formar en competencias generales y específicas a sus estudiantes que favorezca el proyecto de vida de ellos y debe direccionarse desde preescolar con el manejo de proyectos productivos y de emprendimiento para propender por oportunidades en la parte productiva, laboral, personal y profesional.
En Itagüí hay 6 comunas y un corregimiento, tiene 230.272 habitantes, su Población es obrera en su mayor parte.

- ✓ Se atiende un total de 41.687 estudiantes en el sector educativo, en el sector oficial se atienden 36.797 estudiantes y en el privado 6.000 estudiantes.
- ✓ Son 1.277 niños atendidos con discapacidad en 2010. Estos niños están distribuidos por todas las IE. Hay un colegio que atiende específicamente sordos. Están diagnosticados 62 estudiantes con talentos excepcionales.
- ✓ 426 estudiantes víctimas del conflicto social. 32 estudiantes de diferentes etnias.

ESTUDIANTES POR ESTRATO (Estudiantes I.E Oficiales)

Estrato	Número de estudiantes
✓ 0	113
✓ 1	4.531
✓ 2	22.224
✓ 3	11.027
✓ 4	470

- ✓ Se observa la necesidad de ampliar la cobertura del restaurante escolar en todas la I.E. hasta el grado 5º de básica primaria e ir avanzando hasta la secundaria.
- ✓ Itagüí era eminentemente industrial pero con la apertura económico, pasó de ser un Municipio industrial a comercial y por lo tanto presenta dificultades de desempleo y de desplazamiento de pueblos vecinos, debido a problema de enfrentamiento de la guerrilla con el ejercito y la policía.

LÍNEAS DE FORMACIÓN

1. MTICS	
2. INCLUSION EDUCATIVA	
3. GESTION ESCOLAR	
4. LENGUA EXTRANJERA : INGLES	
5. COMPETENCIAS	

RELACIÓN DE OBJETIVOS, ESTRATEGÍAS, METAS E INDICADORES CONTEMPLADOS EN EL PLAN TERRITORIAL DE FORMACIÓN.

Las Políticas de Formación que posee el Plan de Territorial de Formación Docente del Municipio de Itagüí,

Política:

1. Fomentar la investigación en el campo pedagógico y el saber específico.

Objetivo:

Llevar a la práctica los aprendizajes adquiridos en los programas de formación en las diferentes áreas del conocimiento.

Estrategia:

Lograr que los estudiantes aprendan para la vida; mejorando así la calidad de la educación pública en el Municipio de Itagüí en términos de equidad, inclusión y accesibilidad.

Meta:

Política:

2. Desarrollar en los docentes y directivos docentes competencias en el uso y la enseñanza de una segunda lengua (Inglés) oral y escrita, para favorecer el proceso comunicativo de los estudiantes de básica primaria y secundaria.

Objetivo:

Fortalecer la practica de una segunda lengua en el Municipio de Itagüí.

Estrategia:

Desarrollar programas de certificación de docentes para acceder al nivel B2 de bilingüismo.

Meta:

Lograr la certificación del 10% de los docentes en B2 y para los docentes Del área de inglés en C1 y del 5% de los alumnos del grado 10 y 11 en las Pruebas B2. Número de docentes en nivel B2 / Número docentes.

Indicadores:

Número de docentes en nivel B2.

Número de docentes del área de Ingles en nivel C1/ Número docentes del Área de inglés.

Política:

3. Uso de las Mtic en los procesos pedagógicos para fortalecer la construcción Del conocimiento en los niños, niñas y jóvenes, logrando la interacción con La virtualidad, la tecnología y la investigación, como principal herramienta Pedagógica.

Objetivo:

Mejorar el índice de computador/alumno, pasando de 1/41 a 1/20 con la Adquisición de 1.200 nuevos computadores.

Estrategia:

Actualizar censo de computadores en servicio con software actualizado en las Instituciones Educativas Oficiales.

Meta:

20 alumnos por computador.

Indicador:

Número de alumnos por computador funcionando.

Necesidades:

Realizar la renovación de licencias de ofimática para las instituciones Educativas oficiales 100% de licencias legalizadas. Número de licencias legalizadas.

Integrar herramientas Pedagógicas, Tecnológicas e Informáticas como Alternativa de mejoramiento de la calidad Mantener la conexión a internet con el proveedor por sede educativa. 100% de sedes educativas.

Porcentaje de sedes de Instituciones Educativas con actividad a internet. Fomentar el diseño de sitios web por institución usando la formación de los docentes y alumnos, 100% de instituciones educativas con sitio web. Porcentaje de I. E. con sitio web.

Registrar los proyectos colaborativos y el número de docentes participantes en ellos por institución educativa. 3% de alumnos participando en proyectos colaborativos porcentaje de alumnos participando en proyectos colaborativos

Publicar en el sitio web de la Secretaría de Educación los contenidos publicados por docentes de las Instituciones.

Un contenido digital por área. Número de contenidos educativos digitales
Número de contenidos educativos digitales diseñados por Institución.

Realizar el contrato para el mantenimiento preventivo y correctivo de la Infraestructura tecnológica.

100% de computadores con mantenimiento preventivo y correctivo.

Porcentaje de máquinas con mantenimiento preventivo y correctivo.

Registrar el número efectivo de alumnos que tienen acceso al computador para trabajo por institución. 100% de alumnos usando el computador.

Porcentaje de alumnos que utilizan el computador como herramienta de aprendizaje .

Registrar el número efectivo de alumnos que tienen acceso a internet por institución, 100% de alumnos. Porcentaje de alumnos que utilizan el internet como herramienta de aprendizaje.

Registrar el número de computadores en la sala de cómputo, biblioteca, laboratorios y espacios pedagógicos por institución., 90% de computadores

para uso pedagógico.

Porcentaje de computadores para uso pedagógico.

Realizar el inventario de medios alternativos (radio, prensa, televisión) que existe en las Instituciones Educativas.

100% de I E. Porcentaje de I E oficiales con medios alternativos en uso pedagógico.

Aprovechar en la jornada escolar y en horarios complementarios, las aulas de computadoras existentes en las instituciones educativas para desarrollar programas virtuales de educación superior. Identificar y registrar el número de salas de cómputo usadas por la comunidad en jornadas extraclase por institución.

16% de salas de cómputo. Porcentaje de salas de cómputo abiertas a la comunidad.

Articular la planeación y administración de las I.E. oficiales a la Secretaría de Educación.

Mantener actualizado el sitio web de la Secretaría de Educación una Página WEB de la Secretaría de Educación y Cultura rediseñada y actualizada.

Política:

4. Brindar nuevas herramientas pedagógicas a los maestros y directivos que favorezcan el aprendizaje de los estudiantes modificando los ambientes educativos y haciendo posible el desarrollo de competencias en todos los estudiantes independientemente; logrando “Una educación de todos, para todos y para cada uno”.

Llevar a la práctica los aprendizajes adquiridos en los programas de formación en las diferentes áreas del conocimiento, logrando que los estudiantes aprendan para la vida; mejorando así la calidad de la educación pública en el Municipio de Itagüí en términos de equidad, inclusión y accesibilidad.

Objetivo:

Lograr que en las 24 I. E. oficiales del Municipio de Itagüí se evidencien Políticas prácticas y culturas inclusivas.

Estrategia:

Formar permanentemente a los docentes de las I E Oficiales en la Política de Inclusión Educativa con Calidad 100%.

Meta:

Porcentaje de I E oficiales formados en la política de Inclusión y con auto evaluación desde la guía 34.

Indicador:

Índice de Inclusión y plan de mejoramiento visible en el componente de Inclusión.

Necesidades:

Formar a los docentes en modelos y estrategias pedagógicas para la diversidad del 100%,
Número de docentes formados con modelos y estrategias pedagógicas que atiendan la diversidad.
Brindar estrategias de formación a los docentes para la atención a la población en situación de vulnerabilidad en el aula.
Acompañar las I E en ajustar los PEI a la necesidad que atienda 100%.
Número de Instituciones especializadas en atender población en situación de vulnerabilidad con sus PEI ajustados.
Definir rutas de formación para el desarrollo de las diferentes competencias en los estudiantes.
Redes Pedagógicas trabajando en la reingeniería curricular 100%
Porcentaje de población docente formada en estrategias de atención a la población en situación de vulnerabilidad en el aula de docentes/ número de docentes que han sido formados.

Política:

5. Fortalecer la gestión escolar de directivos docentes y docentes para mejorar la dirección administrativa de las I. E. convirtiéndolas en comunidades autónomas, con planeación estratégica, y políticas de eficiencia, efectividad.

Objetivo:

Lograr que el 100% de las I.E. mejoren su nivel de logros con respecto al año 2007.

Estrategia:

Definir rutas para mejorar la eficiencia, eficacia y efectividad de las I E. Oficiales

Meta:

I. E. Oficiales con políticas de mejoramiento continuo con ejercicios de Autoevaluación permanentes y planes de Mejoramiento activos.

Indicador:

24 I. E Oficiales con políticas de mejoramiento continuo/
24 I. E. Oficiales preparándose para auditorias internas y externas
24 I. E. certificadas en calidad/ 24 I E Oficiales.

Fortalecer la formación académica y pedagógica de los docentes y su identidad cultura con el municipio de Itagüí y a nivel nacional, que impacte en los diferentes resultados científicos, tecnológicos, personales y académicos.

Metas que se pretenden lograr:

A Abril de 2009 se realizara la socialización del PTFD en 3 eventos distintos a los grupos de Rectores, Coordinadores, Docentes por comuna.

1. A diciembre de 2010 se tendrán 2 informes de seguimiento al PTFD y al plan de acción, realizado conjuntamente con el comité, generando las mejoras necesarias.
2. A marzo 2009 iniciar la ejecución del convenio interadministrativo U de A Administración Municipal, redes pedagógicas
3. A noviembre 30 del 2010 se tendrán las 6 redes existentes fortalecidas y 5 redes más creadas.
4. A junio de 2010 se tendrá en funcionamiento el sistema integrado de calidad educativa SIGCE emitiendo reportes sobre las necesidades de formación priorizadas desde los Planes de Mejoramiento Institucionales.
5. A diciembre de 2011 se lograra la certificación en nivel B2 al 10% de los docentes del municipio, y en nivel C1 al 10% de los docentes del área de ingles.
6. Se tendrá en funcionamiento la casa del docente como un espacio de encuentro de los maestros en diciembre de 2011.
7. Se implementará la biblioteca virtual de pedagogía en la casa del docente en junio de 2010.
8. Se ofrecerá un programa por formación por año en las líneas de formación por Competencias en varias temáticas, MTICs, inclusión, pedagogías, Gestión escolar, que cumplan los criterios, políticas y lineamientos de este plan.
9. Realizar un coloquio académico por semestre en diferentes temáticas a partir del año 2010.
10. En el 2011 se implementara el observatorio de la calidad educativa con un modulo de seguimiento al perfil docente.
11. En cada año se realizaran dos procesos de formación para docentes y directivos docentes.

12. Participar anualmente en la organización del componente académico de los foros municipales.

PROGRAMAS DESARROLLADOS EN EL 2009

(Ofrecidos por Presidencia, Ministerio, Secretaría de educación, SENA, , UNICEF, otras entidades u organismos).

PROGRAMAS DESARROLLADOS EN 2009	DOCENTES FORMADOS	OFERENTE	IDENTIFIQUE EL OBJETIVO DEL PTFD AL CUAL CORRESPONDE
Ruta de Formación en TIC: Alfabetización digital	22 12 14	Compartel Eafit MEN	Formar en competencias comunicativas de Ingles al 100% de docentes licenciados en lenguas extranjeras, con el fin de llegar al nivel B2 en diciembre 2011
Ruta de Formación en TIC: Temáticas para directivos docentes Curso de Ingles	100	MEN Colombo americano	
Diplomado en Educación Inklusiva	60	MEN - Tecnológico de Antioquia	
Formación En Matemáticas para docentes matemáticos	119	U de A	
Especializaciones: Gerencia en I E Gerencia en proyectos Docencia de la literatura Infantil.	65	Municipio de Itagüí – Universidad Minuto de Dios	
Talleres de Educación Sexual		MEN Dirección Local de Salud	
Bicentenario		MEN. CTA Ondas	

VIABILIDAD

a) Análisis de la situación financiera

Criterios	Calificación
- Se cuenta con recursos apropiados efectivamente para el PTFD	1
- Se cuenta con recursos asignados para Calidad (desde el plan de desarrollo)	0.5
- No se cuenta con recursos en la entidad territorial para formación.	0

b) Costos de programas y proyectos

Criterio	Calificación
- Identificación de costos y fuentes de financiación para cada programa / proyecto	1
- Identificación costos globales sin fuentes de financiación	0.5
- Inexistencia de costos	0

c) Priorización de programas

Criterio	Calificación
- La priorización de programas corresponde a las necesidades priorizadas	1
- No hubo priorización de programas	0

d) Estrategias de financiación

Gestión de recursos	Calificación
- Estrategias de financiación para el cumplimiento de las metas propuestas.	1
- Estrategias de financiación no conducen al cumplimiento de objetivos y metas del PTFD.	0.5
- Inexistencia de estrategias.	0

e) EVALUACIÓN DE VIABILIDAD

Análisis de recursos disponibles para la financiación (35%)	Priorización de programas (15%)	Cálculo de costos (20%)	Gestión de recursos (30%)	Calificación

0,35	0,15	0,20	0,30	100%
------	------	------	------	------

Si el puntaje obtenido está entre 70 – 100%, el plan es viable

Si el puntaje obtenido está entre 50 - 69%, es medianamente viable

Si el puntaje obtenido está entre 10 – 49%, no es viable.

PLAN PLURIANUAL DE INVERSION DEL PTFD

Estrategia Programa proyecto	Indicador	Meta (cobertura total)		Año 1 2009					Año 2010					Año 3 2011									
		Meta	Costo	Fuente Financiación				Total Inversión	Meta	Costo	Fuente Financiación				Total Inversión	Meta	Costo	Fuente Financiación				Total Inversión	
				SGP	RP	ddd	ddddd				SGP	RP	ddd	ddddd				SGP	dd	ddd	ddddd		
A través de un programa de formación de 4 horas diarias presenciales, que consiste en dos cursos uno de Profundización y otro de actualización de la lengua ingles, desarrollados en dos fases, uno para los docentes de B1 y B2 y otra para los ubicados en Nivel A2 en un convenio interadministrativo con la U de A y la secretaria de Educación y Cultura de Itagüí.	% de Docentes licenciados en lengua extranjera formados en didácticas y estrategias metodológicas del Inglés.	61	30 millones		100 millones				30 millones														

PLAN OPERATIVO

Objetivo 1	Formar en competencias comunicativas de Ingles al 100% de docentes licenciados en lengua extranjera, con el fin de llegar al nivel B2 en diciembre 2011
Estrategia 1	A través de un programa de formación de 4 horas diarias presenciales, que consiste en dos cursos uno de Profundización y otro de actualización de la lengua ingles, desarrollados en dos fases, uno para los docentes de B1 y B2 y otra para los ubicados en Nivel A2 en un convenio interadministrativo con la U de A y la secretaria de Educación y Cultura de Itagüí.

Programa	Meta	Indicador	Costo	Cronograma		Responsable
				Inicio	Final	
Implementación de la Segunda lengua	En el año 2011 estarán los 61 docentes licenciados en lengua extranjera en el nivel B2 según FQM.	% de Docentes licenciados en lengua extranjera formados en didácticas y estrategias metodológicas del Inglés.	\$200.000.000	2010	2011	P U
	Formar en didáctica y estrategias metodológicas del Inglés al 100% de los docentes licenciados en lenguas extranjeras.	% Docentes licenciados en nivel B2	\$200.000.000	2010	2011	P U

SEGUIMIENTO

Tabla 2: Monitoreo del PTFD		Fecha de inicio del Plan: _____					Fecha de corte: _____				
Programas	Metas	META FÍSICA		GRADO DE EFECTIVIDAD	TIEMPO		GRADO DE CUMPLIMIENTO	COSTOS		GRADO DE INVERSIÓN	GRADO DE EFICIENCIA
		PROPUESTA	LOGRADA		PREVISTO (3)	REAL (4)		PRESUPUESTADO (5)	EJECUTADO (6)		
		CANT. (1)	CANT. (2)	(2) ÷ (1)	(4) ÷ (3)	(6) ÷ (5)	(2) * (3) * 5 ÷ (1) * (4) * (6)				
Formar a los docentes de básica primaria del municipio de Fortuna en didáctica sobre competencias lectoras e interpretativa.	Año 1	60	55	0,92	6	7	1,17	60.000.000	55.000.000	0,92	0,86
	Año 2	60	50	0,83	6	8	1,33	60.000.000	65.000.000	1,08	0,58
	Año 3	30	20	0,67	6	5	0,83	35.000.000	35.000.000	1,00	0,80
	Total	150	125	0,83	18	20	1,11	155.000.000	155.000.000	1,00	0,75

COMITÉ DE CAPACITACIÓN

1. ¿Quiénes lo conforman?

John Jairo Duque García, Secretario de Educación y Cultura,
 Luz Ángela González Morales, Subsecretaria de Calidad Educativa,
 Aníbal Álvarez Ramírez, Director de Núcleo,
 Luz Estalla Tabares Cuervo, Rectora I.E. John F. Kennedy.
 Hilda Elena Machado Ramos, Docente I.E. San José, representa a ADIDA.
 Maria Antonia Pedrosa Alvarado, Vicerectora Universidad IDEAS.
 Carlos Dubier Taborda Serna, Rector I.E El Concejo, representa CEID-Adida
 Adriana M^a Ruiz Restrepo, Representa Facultad de Educación. Tecnológico
 Rodrigo Escobar Domínguez. Secretario técnico del Comité de Formación de docentes. P.U. área de Calidad Educativa.

2. La resolución o decreto de conformación ha sido modificada en el último año?. Qué número tiene?.

El Decreto N° 1200 de noviembre 21 de 2005 (Conformación del Comité Territorial de Formación en el que se establece el reglamento interno del mismo), ha sido modificado por el Decreto N° 630 de agosto 18 de 2009.

3. ¿El reglamento de funcionamiento se ha modificado en el último año?
Sí se modificó el reglamento y se creó el Decreto N° 630 de agosto 18 de 2009.
4. ¿Con qué periodicidad se reúne el Comité?
El Comité de Formación, se ha venido reuniendo cada mes, los primeros Jueves de cada mes de 2.00 p.m. hasta las 5.00 p.m.
5. Cuántas reuniones se realizaron en el 2009?
En el año 2009, el Comité se reunió siete veces con la mayoría de sus integrantes, pero en dos ocasiones no pudieron asistir algunos de ellos....
6. Existen actas y registro de asistentes? Cuántas-
Existen actas y registros de los asistentes que participaron de las reuniones Siete actas con el control de asistencia.
7. Sí el comité tiene un plan de acción para el 2010, qué temáticas ha previsto?
8. Qué dificultades se han presentado con el Comité?
La dificultad que se ha presentado con el Comité, es que algunos que la integran, han tenido dificultades para asistir a las reuniones. Esto no nos ha permitido cualificar el grupo y hacer una reflexión seria a los procesos que desarrolla el Comité de Formación.
9. Qué bondades trae un CTFD?

Un CTFD, le permite a la Secretaría de Educación y Cultura del Municipio, a asesorar y acompañar los procesos de formación y capacitación de directivos docentes y docentes. Crea espacios de análisis, diagnósticos e investigaciones, de la educación, para el mejoramiento Formativo de los docentes y estudiantes.

PROGRAMA PARA DESPLAZADOS, AUTO 092/2009.

Se desarrollan actualmente en su ET programas de formación para docentes relacionados con población en situación de desplazamiento? Enuncie los nombres de los programas, la población atendida y la entidad oferente.

En la ET, no se desarrollan programas de formación para docentes con respecto a la población en situación de desplazamiento.

A N E X O S

INFORME DE ANALISIS DE RESULTADOS DE LAS PRUEBAS DE ESTADO ICFES 2006-2009

**ELABORADO POR
ÁREA DE CALIDAD EDUCATIVA
SUBSECRETARIA DE CALIDAD EDUCATIVA**

Las pruebas externas que desarrolla el Ministerio de educación Nacional son un instrumento de evaluación académica individual e institucional que nos brindan un parámetro de análisis del desarrollo de la calidad educativa en las I.E de nuestro Municipio; Aunque estas pruebas han sido bastante criticadas por diferentes

estamentos de la comunidad educativa, las debemos entender como un instrumento de reflexión sobre el impacto en el mejoramiento de la calidad educativa generado por la gestión educativa que se ha adelantado en nuestro Municipio.

Entender estos resultados como el fin de la gestión, es una visión errónea de la misión de educar. Es deber de la subsecretaria de calidad educativa analizar los resultados y utilizarlos como herramienta para entender el estado de la educación en nuestro municipio, por ello presentamos este informe de evaluación de los resultados de las pruebas externas (ICFES) del año 2008 de las I.E clasificadas con nivel Bajo y Medio, como línea base para proponer un plan de trabajo concertado con las I.E. que busque mejorar el nivel de la calidad educativa conociendo todos los factores que intervienen en ella.

Hemos tomado los resultados de las pruebas ICFES de los años 2006 – 2007 – 2008, los cuales están publicados en la pagina WEB www.icfes.gov.co, los cuales los hemos contrastado con la información de los PEI registrados en la secretaria, las Autoevaluaciones, los planes de mejoramiento presentados por las instituciones para el periodo 2008 y el diagnostico sobre el nivel de competencia comunicativa en ingles. Información que se ha procesado y analizado con el equipo profesional de la subsecretaria de calidad educativa, para generar las conclusiones y recomendaciones que al final de este informe presentamos a ustedes como herramienta de análisis para concertar plan de trabajo 2009, y estructurar el Plan de Apoyo al Mejoramiento de las Instituciones Educativas en Nivel de bajo y medio logro en las pruebas ICFES.

1. ANALISIS PROMEDIO MUNICIPAL:

Los resultados de las pruebas ICFES 2009 nos muestran que el sector educativo en nuestro municipio se clasifica en promedio en un nivel Medio, en el cual el área de Ingles reporta el nivel mas bajo en esta calificación, las áreas de Química, matemáticas y lenguaje se clasifican en nivel medio con tendencia a nivel bajo, y como fortaleza el área de filosofía que aunque en el año 2007 fue el área de mayor debilidad con un resultado de 5.25, en el 2008 se logro un resultado de 7.0 clasificado en nivel medio y en el 2009, se pudo concluir lo siguiente: -----

El anterior análisis nos muestra una debilidad en las competencias básicas en lenguaje y matemáticas, y una gran debilidad en la segunda lengua el idioma ingles.

Según el estudio diagnóstico en competencias comunicativas en ingles de los docentes del municipio se concluye que el nivel de nuestros docentes de básica primaria y docentes del área de ingles de secundaria presentan un nivel precario en dicha competencia, clasificados el 10% no alcanzan a clasificarse, el 20% en

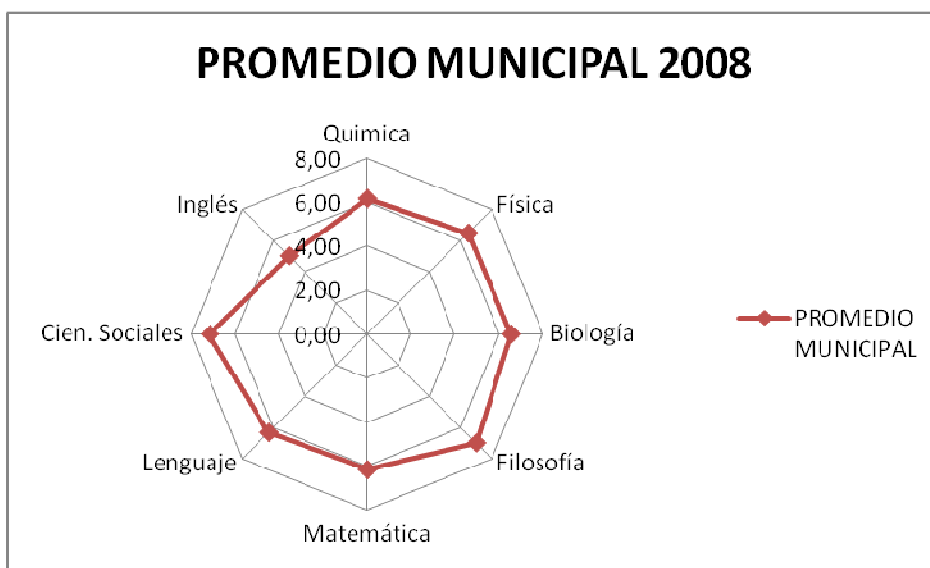
nivel A1, el 34 % en nivel A2, el 28% en nivel B1, y el 8% en nivel B2, no se logro clasificar ningún docente en nivel C1. Estos resultados muestran un panorama muy débil en esta competencia.

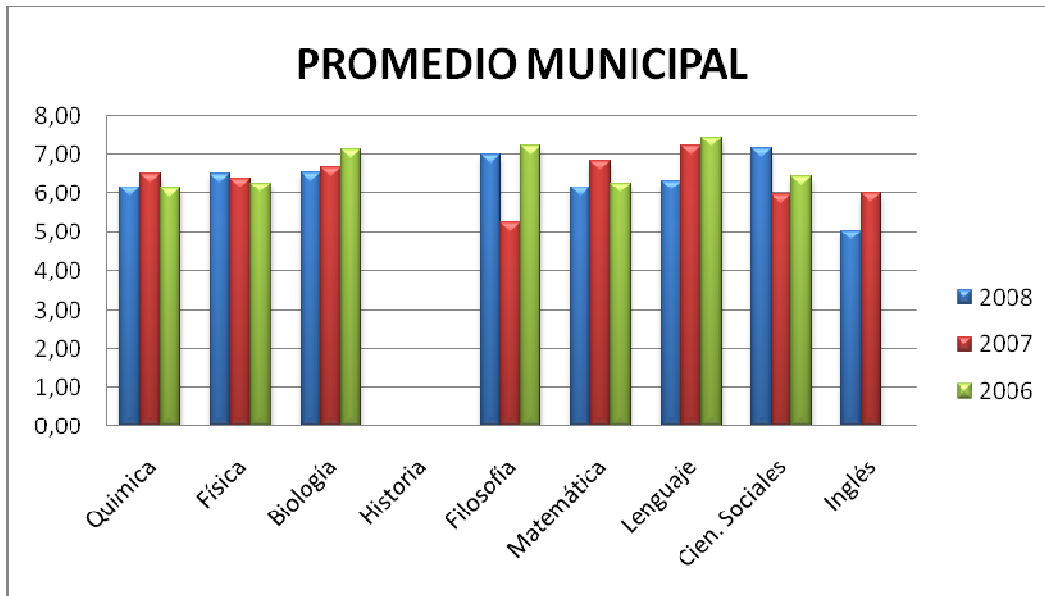
En el análisis comparativo de los años 2006-2007-2008 y 2009, se observa las siguientes tendencias:

- ✓ En el diagrama de araña se observa que el área de ingles es la más débil, arrastrando la tendencia promedio de clasificación a nivel medio hacia abajo, afectado también por las áreas de química, matemáticas y lenguaje.
- ✓ El área de química muestra una tendencia estable en un resultado de 6.0 a través de los tres años, lo que no ha aportado mejoramiento.
- ✓ El área de física muestra una tendencia de mejora muy lenta lo que no ha impactado en el mejoramiento del nivel promedio municipal.
- ✓ Para el año 2006 el área de biología era una de las fuertes con un resultado de 7.13, pero la tendencia en el 2007 y 2008 es hacia la baja colocándose en un nivel medio con resultado de 6.54 en el 2008. En el 2009 se concluyó que-----
- ✓ El área de filosofía es la segunda más alta y muestra una recuperación frente al resultado de 2007.
- ✓ El área de matemáticas muestra una tendencia estable en un resultado de 6.0 a través de los tres años, lo que no ha aportado mejoramiento.
- ✓ Para el año 2006 el área de lenguaje era la más fuerte con un resultado de 7.46, pero la tendencia en el 2007 y 2008 es hacia la baja colocándose en un nivel medio con resultado de 6.33 en el 2008. En el 2009 se concluyó que-----
- ✓ El área de ciencias sociales se presenta como la más fuerte en el año 2008 con un resultado de 7.17, clasificándose en nivel medio y en la tendencia ha mostrado una mejora importante.
- ✓ El área de ingles se posiciona como la mas débil en la evaluación de 2008 con un resultado de 5.04 analizado en los párrafos anteriores. En el 2009---

I.E	Química	Física	Biología	Filosofía	Matemática	Lenguaje	Cien. Sociales	Inglés	Categoría
-----	-------------------------	------------------------	--------------------------	---------------------------	----------------------------	--------------------------	--------------------------------	------------------------	---------------------------

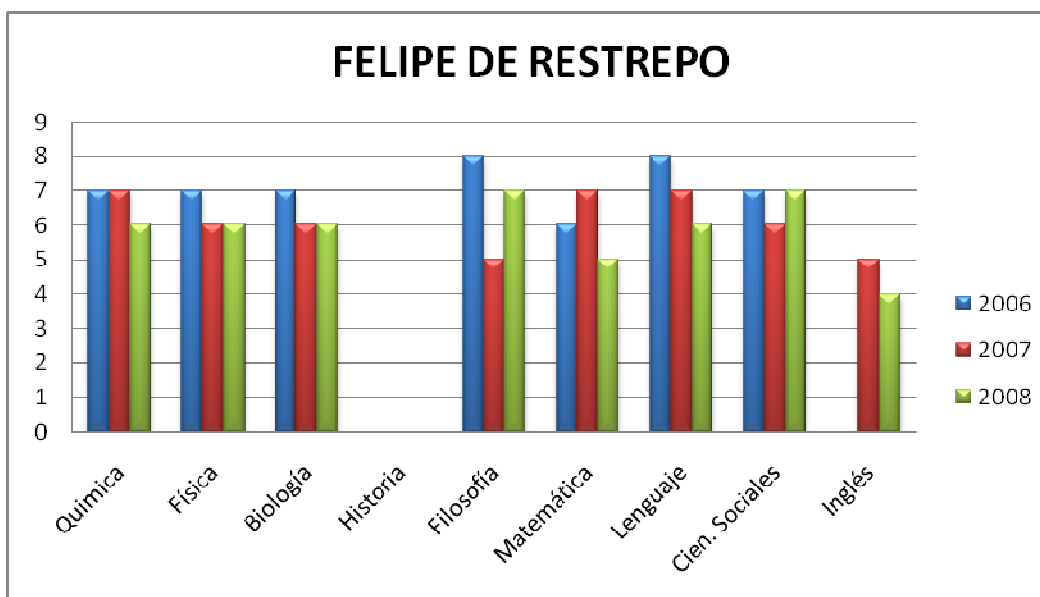
PROMEDIO MUNICIPAL	6,17	6,50	6,54	7,00	6,17	6,33	7,17	5,04	
PROMEDIO ALTOS	7,33	6,67	7,00	7,50	6,83	7,00	8,00	6,00	ALTO
PROMEDIO MEDIO	6	6,67	6,78	7	6,22	6,44	7,11	5	MEDIO
PROMEDIO BAJOS	5,56	6,22	6,00	6,67	5,67	5,78	6,67	4,44	BAJO

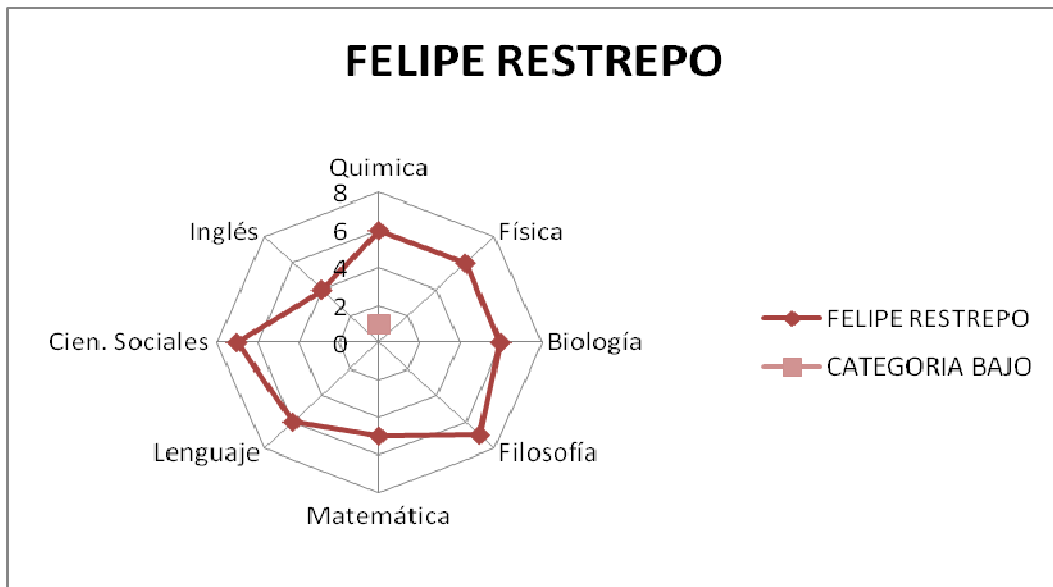




Si consideramos que los estudiantes de los niveles 5^o evaluados en pruebas saber el año 2003 y 2005 son los estudiantes que están enfrentando las pruebas ICFES que estamos analizando, y contrastamos los resultados de dichas pruebas saber con las de este informe podemos concluir que las debilidades en las competencias básicas que se adquieren en el ciclo de educación básica primaria se mantienen en el tiempo, no son mejoradas en el ciclo de educación secundaria, y se confirman dichas debilidades en las pruebas ICFES, de donde tenemos que inferir que la intervención para el mejoramiento de la calidad educativa se debe realizar principalmente en el ciclo de educación básica primaria.

2. INSTITUCION EDUCATIVA FELIPE DE RESTREPO:





Periodo	Geografía	Quimica	Física	Biología	Historia	Filosofía	Matemática	Lenguaje	Cien. Sociales	Inglés
2003	4	5	6	5	5	6	5	6		
2004	7	5	5	6	6	6	5	8		
2005	5	6	6	7	5	6	6	7		
2006		7	7	7		8	6	8	7	
2007		7	6	6		5	7	7	6	5
2008		6	6	6		7	5	6	7	4
2009										

Según la autoevaluación institucional los siguientes aspectos constituyen las fortalezas y las debilidades de la Institución,

Componente Académico:

Fortalezas:

* Capacitación de docentes, Actualización del plan de estudios, Iniciación de la media técnica en administración, Planta de docentes completa, Jornadas flexibles.

* Enfoque pedagógico (Desarrollista-humanista), Evaluación y procesos, Recursos para aprendizajes, Seguimiento Ausentismo.

Debilidades:

* Falta capacitación en emprendimiento de los docentes, Ausencia de bibliotecóloga, Infraestructura física, Sistematización en procesos prácticas-planes-evaluación, Expertos en áreas específicas (inglés-sistemas-tecnología-emprendimiento).

Para preescolar y primaria: Laboratorios, falta Manual de funciones y de procesos.

Podemos observar que dentro de las debilidades identifican la necesidad de expertos en áreas específicas Ingles, pero en las áreas de matemáticas, lenguaje y química no se identifican.

En el PEI registrado en la secretaria de educación se detectan los siguientes aspectos:

- ✓ Mejorar el nivel académico de la Institución a través del desarrollo de competencias de los estudiantes.
- ✓ Ajustar y articular los planes de estudio, incluyendo las áreas de la educación media técnica
- ✓ Durante el período académico los estudiantes deben presentar al menos una evaluación tipo SABER o ICFES.

En conclusión se observa una alta debilidad en las áreas de ingles y matemáticas, y no presenta áreas que podamos considerar como fuertes.

En la tendencia histórica se observa un descenso en los resultados generalizado en todas las áreas, lo que puede significar una gran debilidad en los procesos educativos.

3. INSTITUCION EDUCATIVA CARLOS E. CORTEZ:

Según la autoevaluación institucional los siguientes aspectos constituyen las fortalezas y las debilidades de la Institución,
Componente Académico:

Fortalezas:

* Formación y capacitación en competencias, Metodologías de aprendizajes, Olimpiadas de matemáticas y de español semestrales, PEI actualizado.

Debilidades:

* Concientizar a los estudiantes y su familia a cerca de la importancia de Trabajo preparatorio a la educación superior, Capacitación a los docentes en todas las áreas.

* Capacitación de las maestras en temas de generación e implementación de procesos de investigación.

Como I. E. de bajo logro, este año se comprometieron en asumir algunas Estrategias para marcar la pauta del mejoramiento de varias áreas.

* Reunión con docentes de las áreas de bajo rendimiento ICFES, análisis Situacional, reflexión y sensibilización.

* Pruebas de periodo tipo ICFES, simulacro municipal, proyecto de vida.

* Periodos de recuperación extra clase, capacitación de docentes sobre

* Didácticas específicas de las áreas. Proyecto preicfes interinstitucional Patrocinado y apoyado por algunas Instituciones competentes en el tema.

En el PEI registrado en la secretaria de educación se detectan los siguientes aspectos:

Estas son unas de las acciones que se trazan en la gestión académica:

✓ A Diciembre de 2008 el plan de estudios se habrá implementado con un enfoque Transversal entre proyectos pedagógicos y los contenidos. A Diciembre de 2009 se habrá institucionalizado un plan de seguimiento de resultados académicos. En el 2008 Subir el nivel en el ICFES. Revisión permanente de procesos académicos, metodologías y formas de evaluar. Refuerzos permanentes con programación por áreas.. Refuerzos permanentes y prácticas docentes creativas y motivadoras y un seguimiento continuo a las actividades como: talleres, trabajos de investigación y cuadernos.

✓ Se observa en la autoevaluación una conciencia de la problemática y un interés de mejoramiento, lo que se constituye en una fortaleza ya que comprenden el compromiso que debe asumir la institución para el mejoramiento.

4. INSTITUCION EDUCATIVA ESTEBAN OCHOA:

Según la autoevaluación institucional los siguientes aspectos constituyen las fortalezas y las debilidades de la Institución,

Componente Académico:

Fortalezas:

* Programa de lectura Institucional, Organización del Comité Académico e iniciación procesos comisiones : revisión planes de estudio y proyectos, comisiones de evaluación y promoción. Dándole sentido a las actividades de refuerzo y recuperación entre otras.

* Implementación de la Evaluación Institucional Bimestral/tipo Icfes, Generación de espacios para socializar experiencias y saberes. Organización con recursos propios el Preicfes.

Debilidades:

* Capacitación de los docentes, Incorporación de estándares de competencias básicas (Plan de Estudios), Operacionalización de los estándares básicos en el aula, Institucionalización de acuerdos pedagógicos, Definir/unificar el modelo pedagógico, Institucionalización de la participación en proyectos-investigación.

En el PEI registrado en la secretaria de educación se detectan los siguientes aspectos:

- ✓ Lograr en un 80% la identidad curricular
- ✓ En un 100% revisados, ajustados y socializados los proyectos de enseñanza obligatoria
- ✓ Alcanzar en un 90% el uso oportuno y efectivo de las tecnologías y recursos para el aprendizaje.
- ✓ Elevar los resultados de la prueba ICFES en un 100%
- ✓ Revisar y ajustar los proyectos curriculares, los proyectos de enseñanza obligatoria, los proyectos transversales y los proyectos propios de la institución.
- ✓ La institución da cuenta de dos promociones hasta el momento, con los siguientes resultados en Pruebas ICFES: La promoción 2006: Nivel Medio y la promoción 2007: Nivel bajo. Para el 2007 se esperan unos resultados que superen los anteriores, pues el grupo de estudiantes es más comprometido y la institución está haciendo esfuerzos para lograr este propósito.
- ✓ Diseño, aplicación y socialización de la prueba institucional al finalizar cada periodo a fin de verificar el nivel de apropiación de aprendizajes, desarrollar competencias lectoras y permitir el adiestramiento frente a las pruebas de estado.
- ✓ Con el grado once: preicfes y vinculación al Programa PIVU de la U, de Antioquia

Según la autoevaluación institucional los siguientes aspectos constituyen las fortalezas y las debilidades de la Institución,

Componente Académico:

Fortalezas:

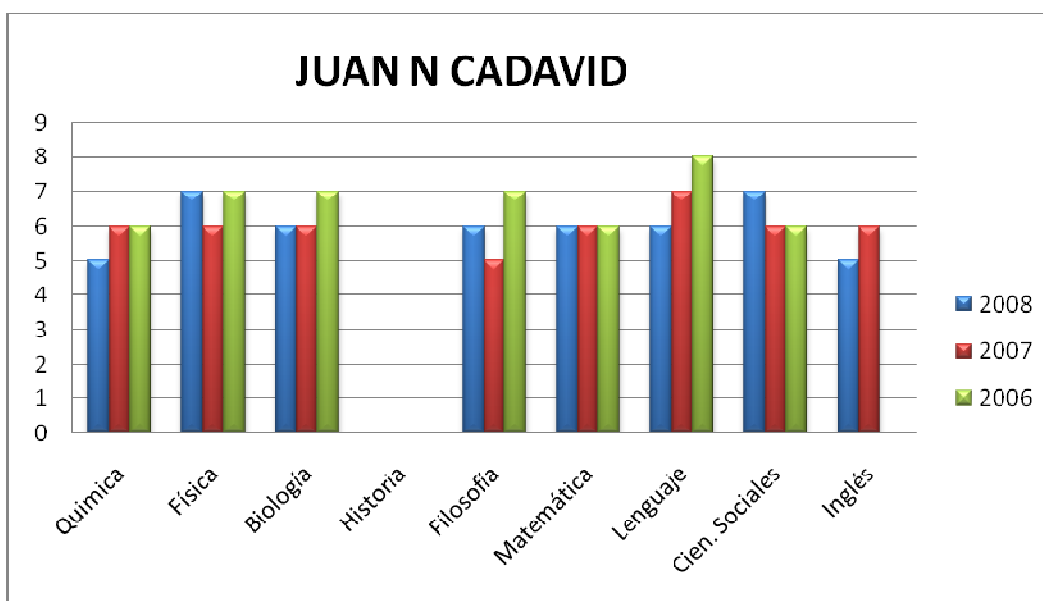
* Proceso de revisión del PEI, Creación de la jornada nocturna, Disminución de la deserción escolar, Planta de docentes completa.

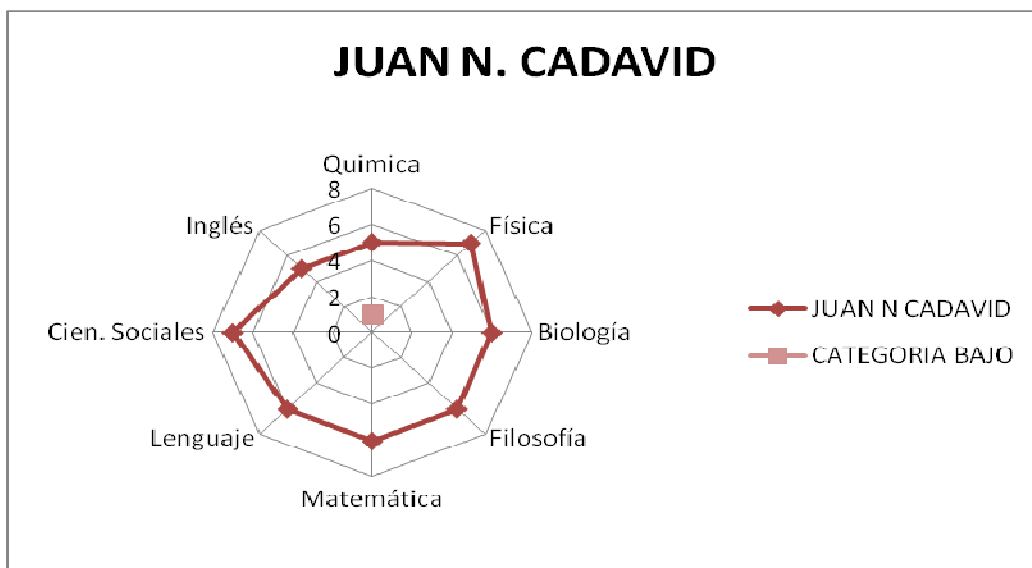
Debilidades:

* Cuatro rectores en el año 2008, Áreas de bajo logro: inglés, filosofía, física y química, Dotación de implementos deportivos y didácticos, Aula de bilingüismo, Se encuentra extraviada la información de los proyectos- Institución.

La institución no ha inscrito el PEI en la secretaria de educación y por esto no es posible realizar las recomendaciones desde el mismo.

6. INSTITUCION EDUCATIVA JUAN N. CADAVID





Periodo	Geografía	Quimica	Física	Biología	Filosofía	Matemática	Lenguaje	Cien. Sociales	Inglés	Categoría
2004	7	5	6	6	6	5	8			BAJO
2005	5	6	7	7	6	6	7			BAJO
2006		6	7	7	7	6	8	6		MEDIO
2007		6	6	6	5	6	7	6	6	BAJO
2008		5	7	6	6	6	6	7	5	BAJO
2009										

Según la autoevaluación institucional los siguientes aspectos constituyen las fortalezas y las debilidades de la Institución,

Componente Académico:

Fortalezas:

- * Estructuración y armonización del plan de estudios entre grados, áreas, y niveles.
- * Institucionalización de acuerdos pedagógicos.
- * Disminución de los índices de inasistencia/ deserción.
- * Implantación de estrategias y procesos para la atención de niños Especiales o desplazados.
- * Disminución índices de repetición.

Debilidades:

- * Conformación comunidad académica de docentes.
- * Institucionalización de la participación en proyectos de investigación.
- * Incremento de la promoción por áreas y grados.
- * Implantación de estímulos académicos a los estudiantes.
- * Definir/unificar el modelo pedagógico.

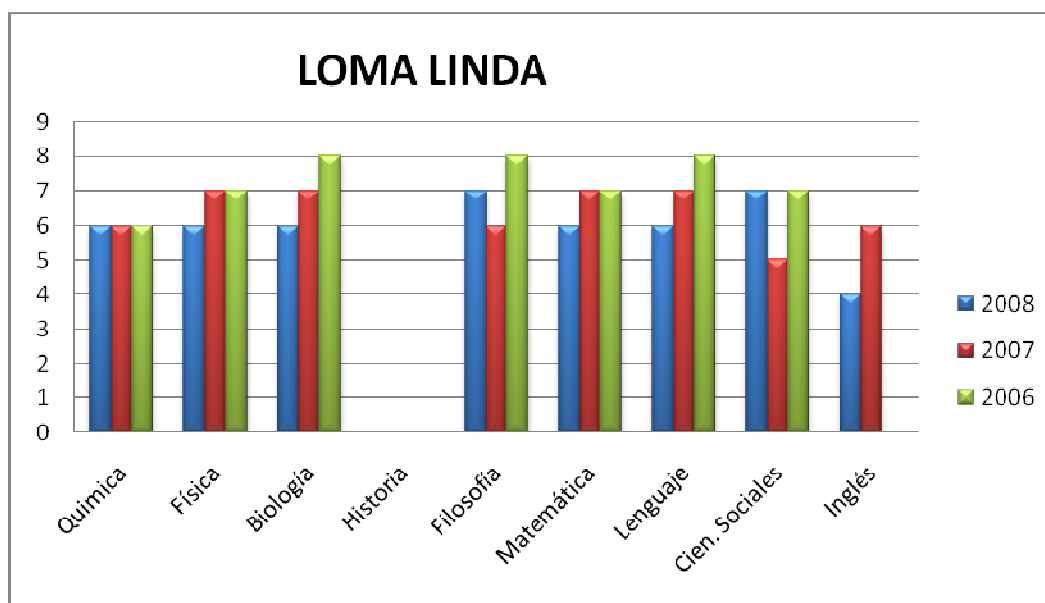
- * Operacionalización de los estándares básicos en el aula.
- * Optimización del uso de los recursos pedagógicos.
- * Aumento en % de resultados del examen de estado ICFES.

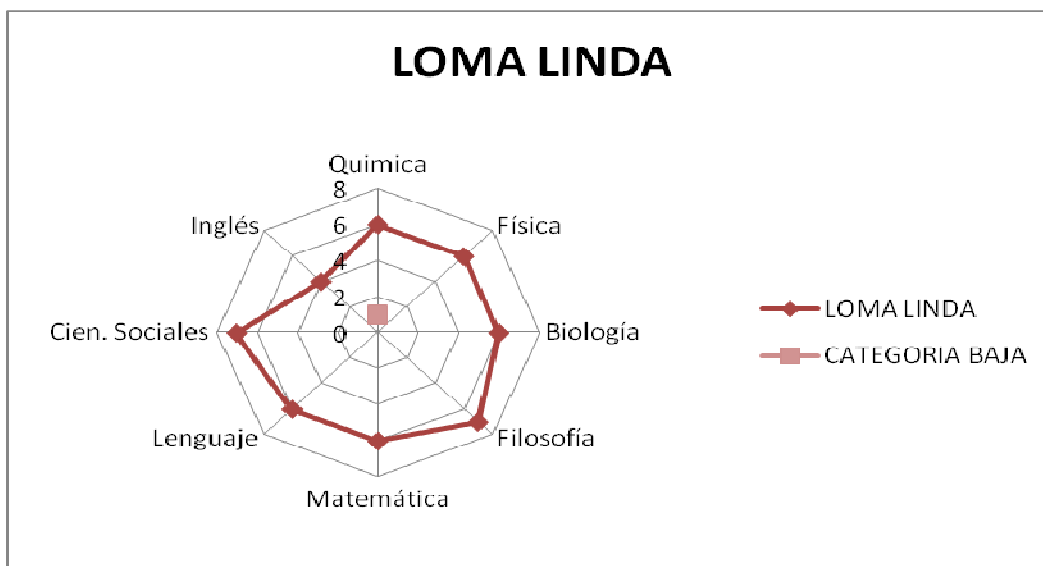
En el PEI registrado en la secretaria de educación se detectan los siguientes aspectos

- ✓ Elevar el nivel de análisis de los resultados obtenidos en los resultados académicos para ser usados en la toma de decisiones.
- ✓ Actualizar planes de áreas de acuerdo a los lineamientos curriculares
- ✓ Elevar resultados en las pruebas Externas.

- ✓ Ajuste de planes de área.

7. INSTITUCION EDUCATIVA LOMA LINDA





Periodo	Geografía	Química	Física	Biología	Historia	Filosofía	Matemática	Lenguaje	Cien. Sociales	Inglés	Ca
2005	6	6	7	7	6	7	6	7			M
2006		6	7	8		8	7	8	7		AL
2007		6	7	7		6	7	7	5	6	M
2008		6	6	6		7	6	6	7	4	BA
2009											

Según la autoevaluación institucional los siguientes aspectos constituyen las fortalezas y las debilidades de la Institución,
Componente Académico:

Fortalezas:

- * Áreas de química y emprendimiento hasta 11º.
- * Buen equipo de trabajo.
- * Deserción mínima.

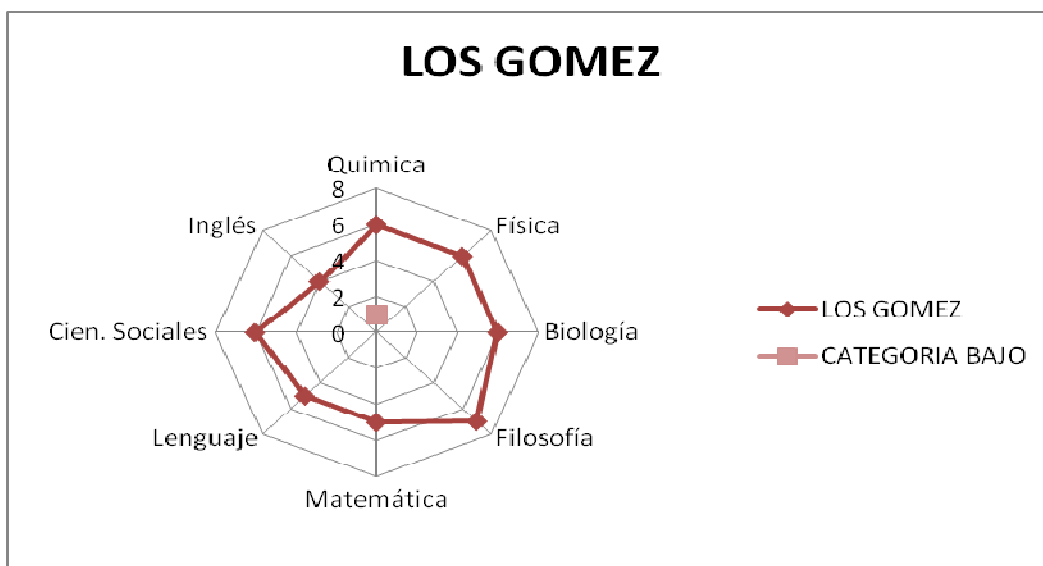
Debilidades:

- * Currículo de acuerdo a las necesidades del medio y la legislación actual
- * Establecer funciones de los jefes de área.
- * Organización equipos de trabajo por áreas, desde la básica hasta la media
- * Capacitar estudiantes en pruebas censales
- * Diseñar micro del currículo de las áreas de formación de la media técnica en administración.
- * Terminación de la biblioteca.

En el PEI registrado en la secretaria de educación se detectan los siguientes aspectos

- ✓ Aumentar el nivel de desempeño académico de los estudiantes por período en las diferentes áreas del conocimiento.
- ✓ Cualificar los procesos académicos de la media técnica.
- ✓ Ubicar en un nivel alto la institución en los resultados de las pruebas ICFES
- ✓ Cualificar los procesos académicos de la media técnica.

8. INSTITUCION EDUCATIVA LOS GOMEZ



Periodo	Geografía	Quimica	Física	Biología	Historia	Filosofía	Matemática	Lenguaje	Cien. Sociales	Inglés	C
2005	5	5	7	7	6	6	7	6			B
2006		6	6	7		7	6	7	6		B
2007		7	6	7		5	7	7	5	5	B
2008		6	6	6		7	5	5	6	4	B
2009											

Según la autoevaluación institucional los siguientes aspectos constituyen las fortalezas y las debilidades de la Institución,

Componente académico:

Fortalezas:

- * Implantación de estrategias y procesos para la atención de niños Especiales o desplazados.
- * Incorporación de los estándares de competencias básicas al plan de E.
- * Institucionalización de acuerdos pedagógicos.
- * Define/ unifica el modelo pedagógico.
- * Institucionalización de proyectos transversales.
- * Articulación del PEI y el plan de estudios.

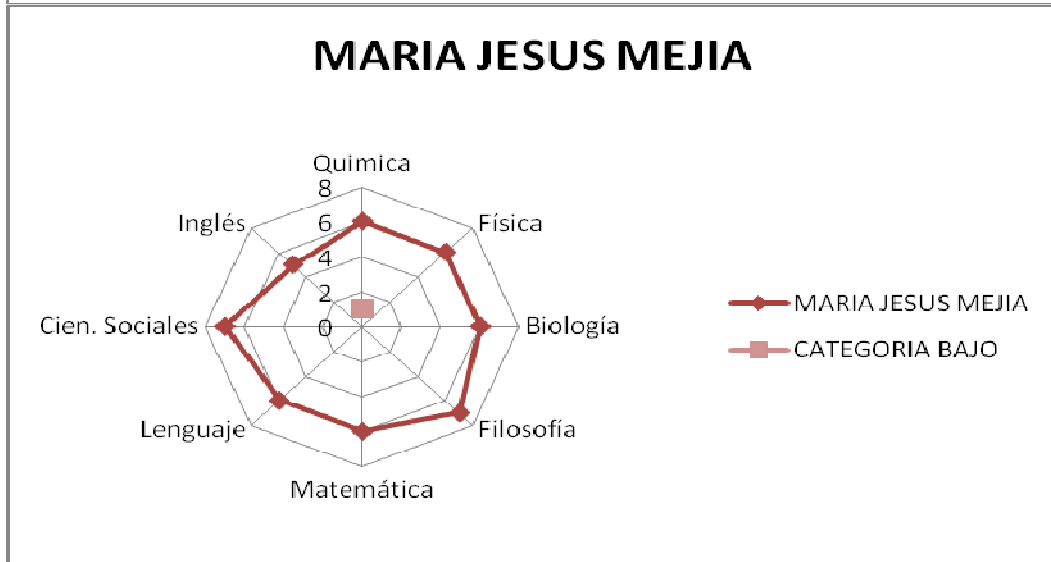
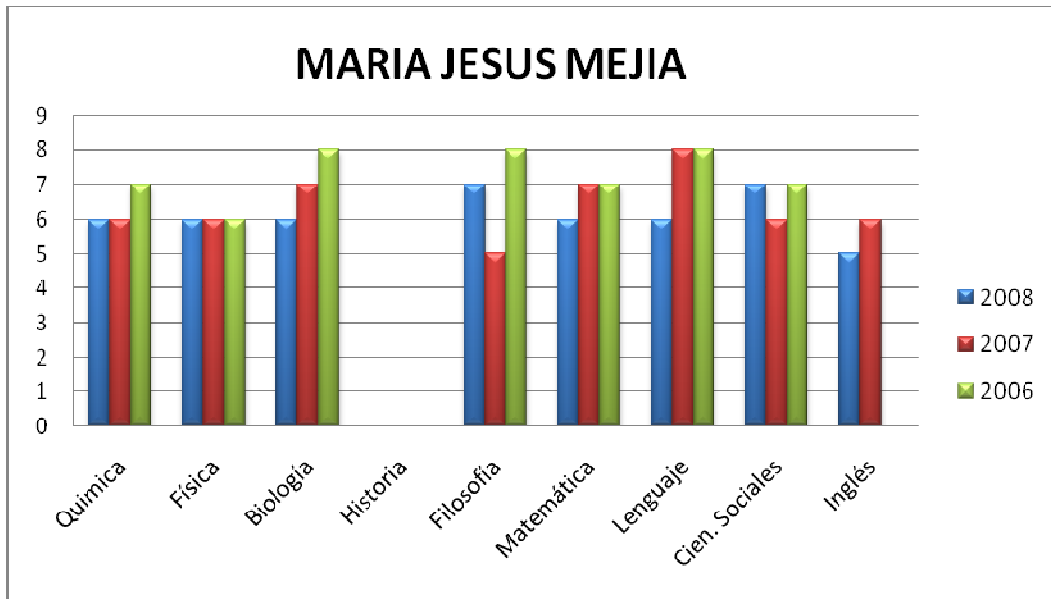
Debilidades:

- * Operacionalización de los estándares básicos en el aula.
- * Optimización del uso de los recursos pedagógicos.
- * Evaluar los resultados en las pruebas saber.
- * Aumento del % en el examen de estado.
- * Conformar comunidad académica de docentes.
- * Implantación de los estímulos académicos a los estudiantes.
- * Institucionalización de la participación en proyectos de investigación.
- * Incremento de la promoción por áreas y grado.

En el PEI registrado en la secretaria de educación se detectan los siguientes aspectos

- ✓ Unificar el enfoque metodológico con los docentes para ser visualizado en el aula de clase, Obtener nivel alto en pruebas censales a 2008,
- ✓ Diseño, formulación y ejecución de proyectos interdisciplinarios que fortalezcan los aprendizajes significativos.
- ✓ Diseño, formulación y puesta en marcha de un proyecto pertinente y sistemático de capacitación a docentes.
- ✓ El modelo pedagógico de la institución está caracterizado por: El aprendizaje comprensivo, el reconocimiento de los conocimientos preexistentes, el aprendizaje activo, el aprendizaje contextualizado.

9. INSTITUCION EDUCATIVA MARIA JESUS MEJIA



Periodo	Geografía	Química	Física	Biología	Historia	Filosofía	Matemática	Lenguaje	Cien. Sociales	Inglés	Ca
2001	5	6	7	6	6	6	5	7			BA
2002	6	6	6	6		7	6	8			ME
2003	6	5	7	7	6	7	5	8			ME
2004	7	5	5	7	6	6	5	9			ME
2005	5	6	7	7	6	6	6	7			ME
2006		7	6	8		8	7	8	7		AL
2007		6	6	7		5	7	8	6	6	ME
2008	6	6	6	6	6	7	6	6	7	5	BA

Según la autoevaluación institucional los siguientes aspectos constituyen las fortalezas y las debilidades de la Institución, en el componente académico.

Fortalezas:

- * Institucionalización de los acuerdos pedagógicos.
- * Operacionalización de los estándares básicos en el aula.
- * Articulación del PEI y el Plan de estudios.
- * Implantación de estímulos académicos a los estudiantes.
- * Fortalecimiento de la inclusión.
- * Estructuración y armonización del plan de estudios entre grados, Áreas y niveles.
- * Fortalecimiento del desarrollo del pensamiento crítico.
- * Media técnica en madera.

Debilidades:

- * Conformar comunidad académica de docentes.
- * Institucionalización de proyectos transversales.
- * Institucionalización de la participación en proyectos de investigación.
- * Necesidad de capacitar docentes en: currículo y competencias.

En el PEI registrado en la secretaria de educación se detectan los siguientes aspectos

- ✓ 60% docentes comprometidos en el diseño e implementación en las clases del uso de tecnologías.
- ✓ 90% Nivelación rendimiento general. Inclusión educativa.
- ✓ 90% Articulación indicadores de área.
- ✓ 80% desarrollo Proyectos transversales.
- ✓ Cada periodo se realizan pruebas institucionales en todas las áreas, tipo ICFES, con preguntas de selección múltiple con única respuesta, son diseñadas con las competencias psico-lingüísticas, interpretar, argumentar, proponer e inferir, buscando el continuo mejoramiento de la comprensión lectora, como una preparación a las pruebas SABER e ICFES.
- ✓ Fortalecer en un 25% las tecnologías información y comunicación
- ✓ 90% de nivelación rendimiento académico general
- ✓ 100% capacitación docente en adecuaciones curriculares.

10. INSTITUCION EDUCATIVA MARIA JOSEFA ESCOBAR

Según la autoevaluación institucional los siguientes aspectos constituyen las fortalezas y las debilidades de la Institución.

Componente académico:

Fortalezas:

- * Proyecto de formación ciudadana con el apoyo del IPC.
- * Los estudiantes tienen apropiación frente a su entorno.
- * Énfasis en el proyecto ambiental como elemento dinamizador del currículo
- * Semilleros de investigación en el área de ciencias Naturales
- * Estándares de competencias básicas.
- * Plan de estudios actualizado
- * Investigación PRAES.

Debilidades:

- * Mantenimiento del laboratorio de bilingüismo.
- * Falta articular planes y proyectos.
- * Incremento de la promoción por áreas y grados.

En el PEI registrado en la secretaria de educación se detectan los siguientes aspectos

- ✓ Unificar el enfoque metodológico con los docentes para ser visualizado en el aula de clase, Obtener nivel alto en pruebas censales a 2008,
- ✓ Diseño, formulación y ejecución de proyectos interdisciplinarios que fortalezcan los aprendizajes significativos. Diseño, formulación y puesta en marcha de un proyecto pertinente y sistemático de capacitación a docentes
- ✓ El modelo pedagógico de la institución está caracterizado por: el aprendizaje comprensivo, el reconocimiento de los conocimientos preexistentes, el aprendizaje activo, el aprendizaje contextualizado

A continuación realizamos el informe de las instituciones educativas que se ubican en la categoría medio de las pruebas del estado ICFES para el año 2008.

INSTITUCION EDUCATIVA MARCELIANA SALDARRIAGA.

Según la autoevaluación institucional los siguientes aspectos constituyen las fortalezas y las debilidades de la Institución.

Componente académico:

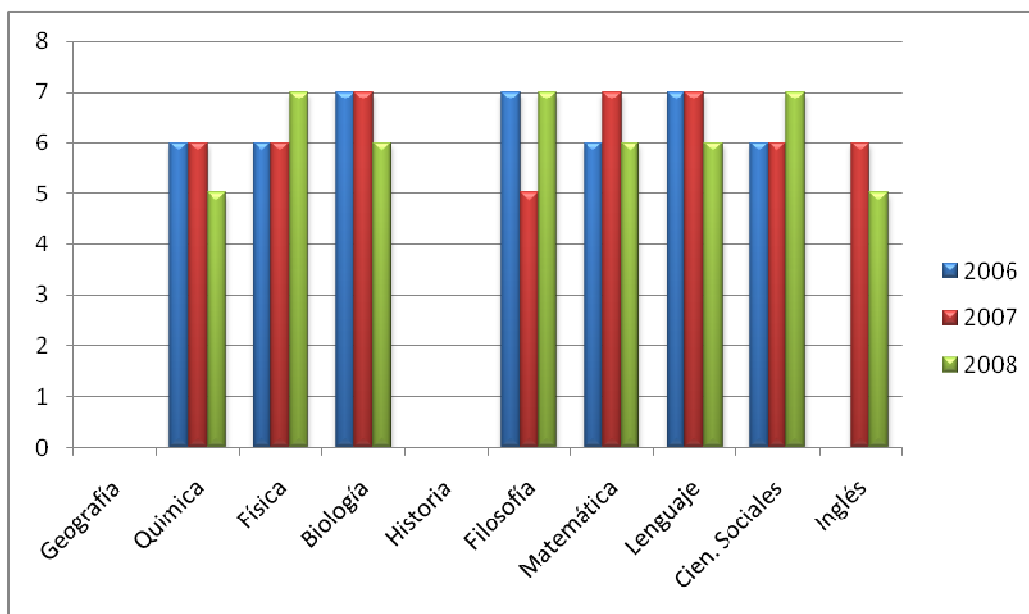
Fortalezas:

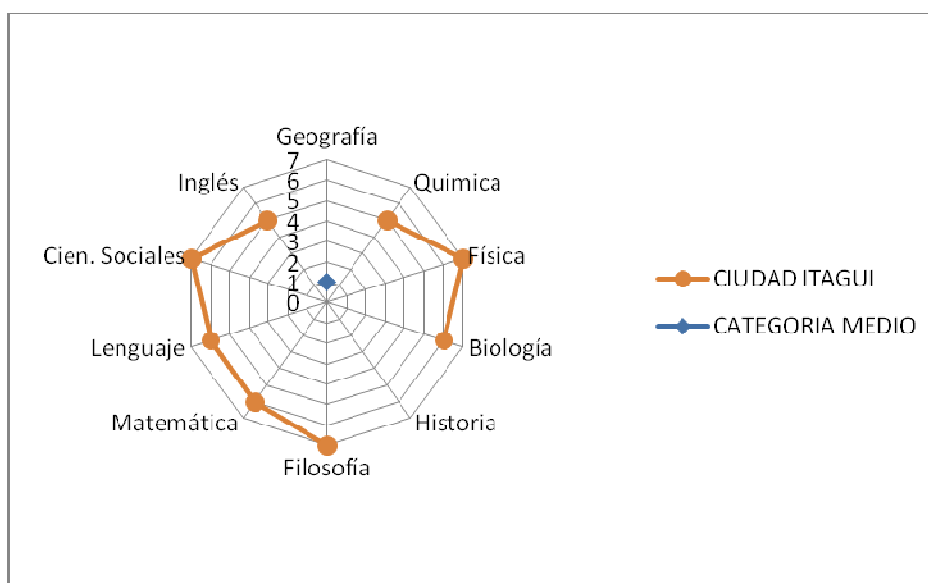
- * Modelo pedagógico Institucional
- * Participación Gobierno Escobar
- * Aseguramiento de la calidad y certificación
- * Auto evaluación Institucional
- * Manual de funciones actualizado
- * PEI actualizado
- * Comisiones de evaluación y promoción articuladas
- * Media Técnica
- * Consejo y asociación de padres de familia
- * Manual de convivencia actualizado

Debilidades:

- * Revisión del PEI
- * Seguimiento manual de procesos
- * Disminución de la deserción escolar
- * Esquemas de evaluación académica articulado con los procesos
- * Preicfes secretaria de educación
- * Integración familia- institución

INSTITUCION EDUCATIVA CIUDAD ITAGÜÍ.





Período	Química	Física	Biología	Filosofía	Matemática	Lenguaje	Cien.	Inglés	Categoría
2008	5	7	6	7	6	6	7	5	
2009									
2006	6	6	7	7	6	7	6		BAJO
2007	6	6	7	5	7	7	6	6	MEDIO

Según la autoevaluación institucional los siguientes aspectos constituyen las fortalezas y las debilidades de la Institución.

Componente académico:

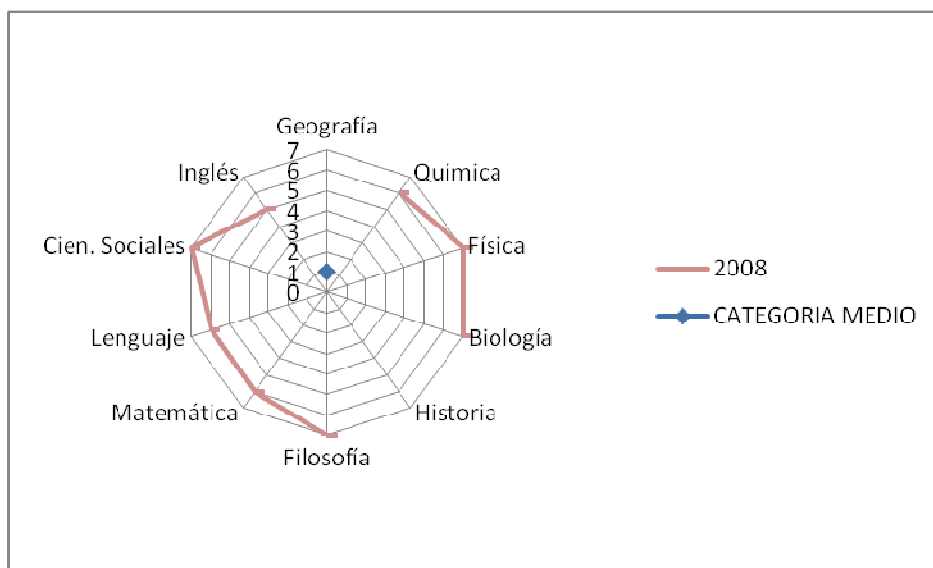
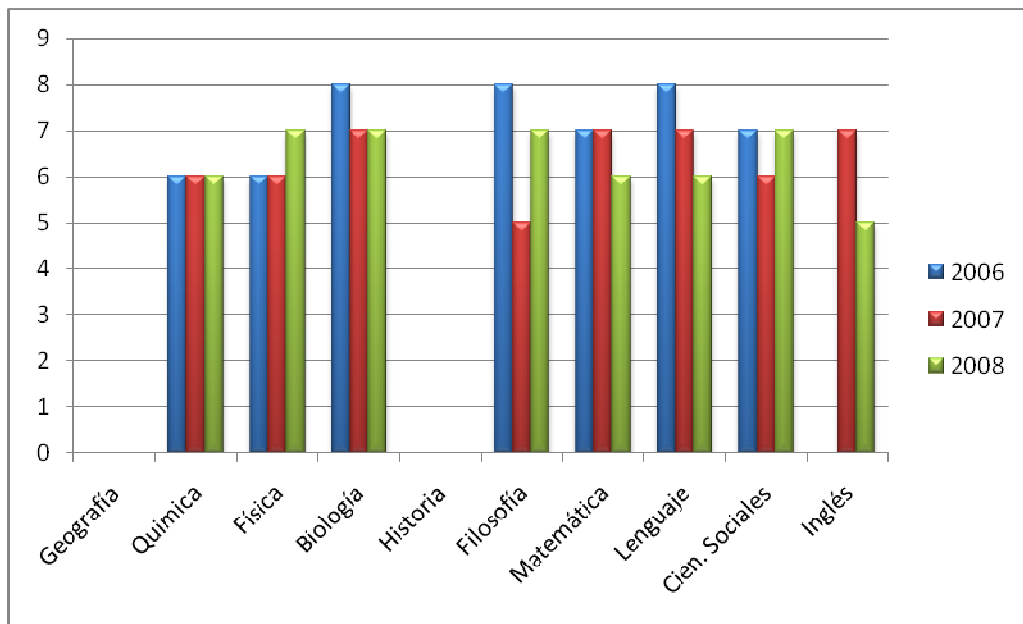
Fortalezas:

- * Instrumentos de evaluación antes y después
- * Formación Pedagógica.
- * Grupos integradores
- * Modelo pedagógico definido.

Debilidades:

- * Acompañamiento de la media Técnica.
- * Lineamientos proceso de evaluación y programas educativos
- * Trabajo con el problema de “drogadicción”.
- * Desempeño académico de los estudiantes.
- * Estructuración de programas de apoyo a los procesos académicos.

INSTITUCION EDUCATIVA DIEGO ECHAVARRIA MISAS.



2008	6	7	7	7	6	6	6	7	5
------	---	---	---	---	---	---	---	---	---

Periodo	Química	Física	Biología	Filosofía	Matemática	Lenguaje	Cien.	Inglés	Categoría
2009									
2006	6	6	8	8	7	8	7	7	ALTO
2007	6	6	7	5	7	7	6	7	MEDIO

Según la autoevaluación institucional los siguientes aspectos constituyen las fortalezas y las debilidades de la Institución.

Componente académico:

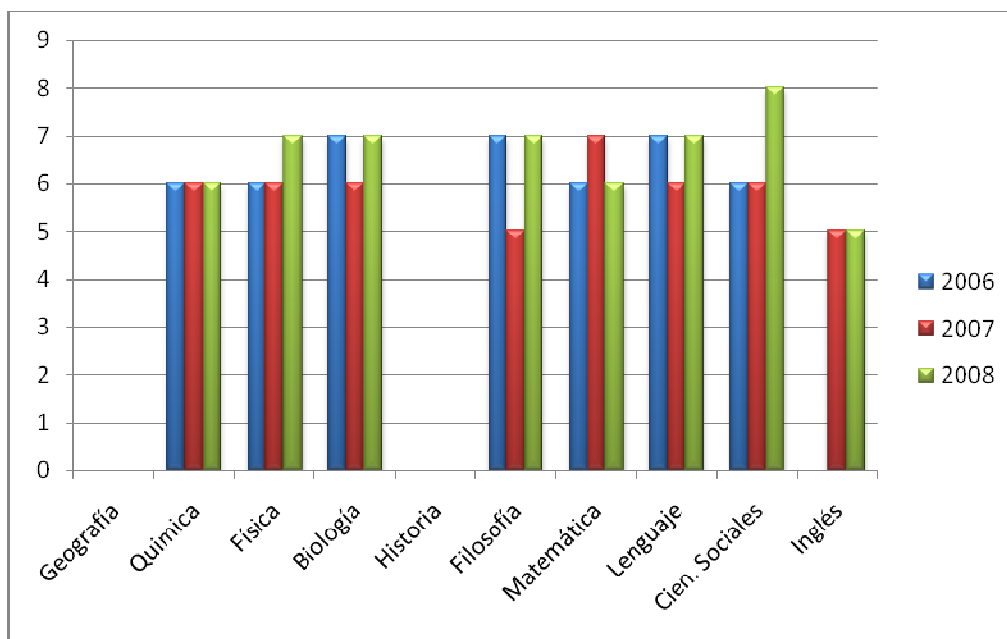
Fortalezas:

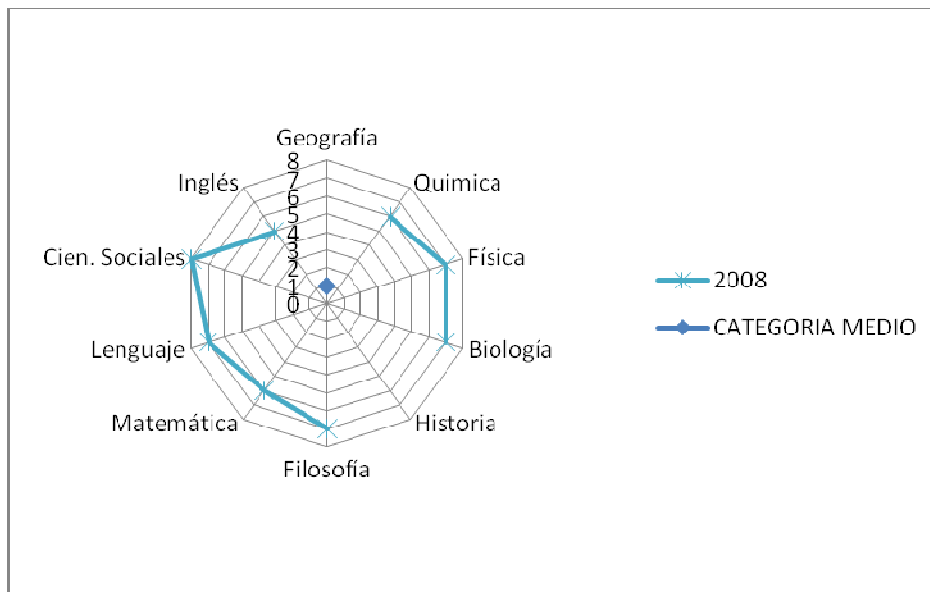
- * Organización del equipo de trabajo
- * Participación activa en los procesos educativos
- * Apoyo a nuevos procesos educativos institucionales
- * Buen clima organizacional

Debilidades:

- * Capacitación de 58 docentes en provisionalidad
- * Revisión de planes de estudio
- * Trabajo con el personal sobre la guía N° 11 autoevaluación institucional
- * Trabajo de acompañamiento con las familias que presentan dificultades

INSTITUCION EDUCATIVA EL ROSARIO.





Periodo	Química	Física	Biología	Filosofía	Matemática	Lenguaje	Cien. Sociales	Inglés	Categoría
2006	6	6	7	7	6	7	6		MEDIO
2007	6	6	6	5	7	6	6	5	BAJO
2008	6	7	7	7	6	7	8	5	MEDIO
2009									

Según la autoevaluación institucional los siguientes aspectos constituyen las fortalezas y las debilidades de la Institución.

Componente académico:

Fortalezas:

- * Programa de sistemas de información
- * Trabajo en equipo de docentes y directivos
- * Liderazgo y compromiso de los directivos
- * Capacitación de docentes
- * Alianzas estratégicas con el sector privado
- * Integración familia con la institución
- * Media técnica en administración
- * Participación de los padres de familia

Debilidades:

- * Ajuste plan de estudio
- * Foro sobre educación sexual

Según la autoevaluación institucional los siguientes aspectos constituyen las fortalezas y las debilidades de la Institución.

Componente académico:

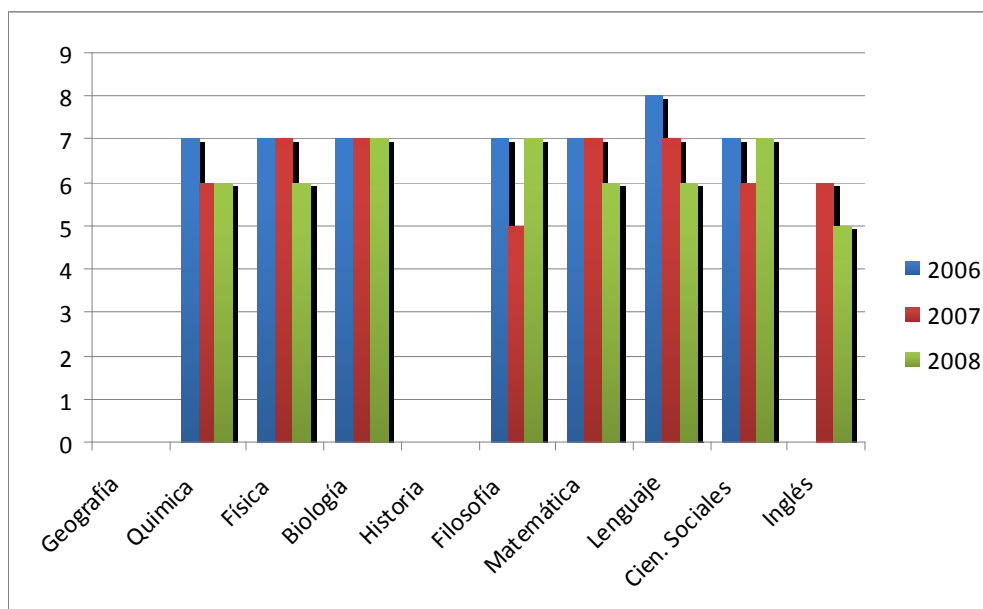
Fortalezas:

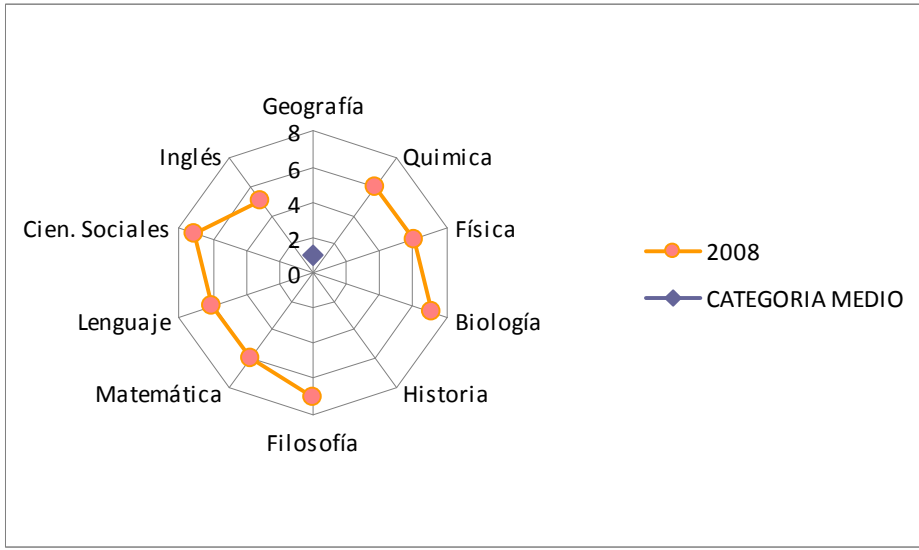
- * PEI actualizado
- * Manual de convivencia actualizado
- * Liderazgo y compromiso de los directivos
- * Red de áreas académicas
- * Esquemas de evaluación académica articulado con los procesos.
- * Participación de los padres de familia

Debilidades:

- * Manual de funciones y procedimientos
- * Evaluación Institucional
- * Modelo pedagógico institucional
- * Ajuste plan de estudio
- * Disminución deserción escolar
- * Capacitación de docentes

INSTITUCION EDUCATIVA JHON F. KENNEDY.





2008 | 6 | 6 | 7 | 7 | 6 | 6 | 7 | 5

Periodo	Química	Física	Biología	Filosofía	Matemática	Lenguaje	Cien.	Inglés	Categoría
2009									
2006	7	7	7	7	7	8	7		ALTO
2007	6	7	7	5	7	7	6	6	BAJO