



**PLAN TERRITORIAL DE FORMACION DE DOCENTES Y
DIRECTIVOS DOCENTES 2010-2011**

***Proceso D0204 Definir, ejecutar y hacer seguimiento a
los PTFD***

JORGE ORLANDO GAITAN MAHECHA
Alcalde Municipal

SANDRA ELIANA RODRIGUEZ GARCIA
Secretaria de Educación

OSCAR EDUARDO GUZMAN JUNCA
Coordinador de Calidad Educativa

INTRODUCCIÓN

El presente plan integra un conjunto de acciones formativas intencionadas, atendiendo a las necesidades, expectativas y demandas profesionales de los docentes y directivos docentes, encaminado a desarrollar y perfeccionar las competencias necesarias para mejorar las prácticas pedagógicas de los docentes y de gestión educativa de los directivos, así como el logro de aprendizajes significativos en los estudiantes, atendiendo a la integración de niveles, ciclos y áreas y la articulación con el sector productivo, teniendo en cuenta campos de formación, poblaciones y factores de calidad para lograr el mejoramiento del sistema educativo de las localidades.

Por ello, orienta la formación de los docentes y directivos docentes de las 12 Instituciones Educativas oficiales del Municipio de Chía, mediante la puesta en marcha de estrategias y mecanismos que posibilitan avanzar hacia su desarrollo profesional, con incidencia directa sobre el mejoramiento de la calidad de las instituciones educativas y el logro de competencias por parte de los estudiantes.

El diagnóstico realizado es fortaleza en la estructura del plan a desarrollar, la entidad territorial estimó conveniente ahondar en este aspecto ya que considera importante con los insumos estudiados hacer proyecciones pertinentes y sostenibles, para que así puedan responder a las necesidades en una forma coherente.

REFERENTES DIAGNÓSTICOS

INSUMOS.

El trabajo diagnóstico se fundamentó esencialmente en la consolidación, tratamiento y análisis de los siguientes referentes:

- a. Pruebas Saber*
- b. Pruebas ICFES*
- c. Caracterización personal docente*
- d. Expectativas de ingreso a educación superior Bachilleres 2010*
- e. Planes de mejoramiento Institucional (PMI).*
- f. Evaluación de desempeño Docente – Decreto 1290*
- g. Caracterización Institucional.*
- h. Organización de la oferta 2010.*
- i. Formación Docente en Mtic´s.*
- j. Encuesta de identificación de necesidades. CAFAM*
- k. Diagnóstico realizado por MEN – Inglés.*
- l. Empresarios por la educación Capítulo Cundinamarca. Relación sector productivo.*

El servicio educativo oficial en el Municipio de Chía, se brinda atendiendo 12 Instituciones Educativas oficiales que agrupan 22 sedes Actualmente se cuenta con una planta de 521 docentes, 6 orientadores escolares, 23 Coordinadores, 12 Rectores dos Directores de Núcleo y 14.209 estudiantes matriculados de preescolar, básica, media, bachillerato flexible, alfabetización inicial y aceleración del aprendizaje.

La educación en el Municipio desde cada uno de los niveles, enfrenta una serie de problemas relacionados con el crecimiento, con la calidad, la Equidad y la pertinencia;

por lo que se lee la necesidad de una formación de alto nivel a docentes y agentes educativos, en competencias.

La anterior situación se hace evidente con el estudio de cada uno de los insumos que fueron considerados en el estudio, inicialmente con la evaluación de los resultados de logro al interior de la escuela y en los resultados de las pruebas Saber e Icfes:

De un lado, se conocen algunas dificultades por parte de los docentes y los directivos docentes en la evaluación del rendimiento escolar; dificultades que imposibilitan la aplicación y práctica pedagógica de la evaluación para lograr que los estudiantes aprendan lo que tienen que aprender en el momento oportuno y que dichos aprendizajes les posibilite actuar en su cotidianidad, en su contexto y en conexión con el mundo. Con la implementación del Sistema Institucional de Evaluación-SIE, en el marco del ejercicio de la autonomía de cada Establecimiento Educativo, se pretenden superar las dificultades que en materia de evaluación escolar se han venido presentando y que se manifiestan en los resultados de la evaluación de competencias en las pruebas Saber e Icfes.

Desde los resultados de las pruebas Saber aplicadas en el año 2009, se relaciona la siguiente situación:

a. Análisis resultados pruebas SABER

Una sistematización de los resultados de las pruebas SABER, que se realizaron en las Instituciones Educativas del Municipio de Chía en el año 2009, nos permite analizar el desempeño de los estudiantes de los grados quinto y noveno en tres áreas del conocimiento: lenguaje, matemáticas y ciencias naturales.

Los resultados de los estudiantes se clasifican cuantitativamente en Insuficiente, Básico, Satisfactorio y Avanzado. El rango de puntajes obtenidos va de 100 a 500, y se clasifica como Insuficiente un puntaje que se encuentre entre 100 y 216 puntos, Básico entre 217 y 311, Satisfactorio entre 312 y 444, y Avanzado entre 445 y 500 puntos. Además, los resultados arrojan un análisis por competencias y componentes, en términos comparativos respecto de Instituciones Educativas con puntajes promedio similares.

De esta manera, los resultados nos permiten ver la cantidad de estudiantes en cada uno de los rangos de desempeño en términos porcentuales, para cada grado y área de conocimiento. Gracias a esto, podemos analizar el desempeño de cada Institución Educativa, identificando fortalezas y debilidades en cada una de las áreas.

Fortalezas, debilidades y generalidades

Antes de empezar el análisis, vale la pena aclarar que la mayoría de las Instituciones Educativas Oficiales del Municipio presentan resultados iguales o superiores a los resultados del Nivel nacional para Instituciones Educativas de mismo nivel socioeconómico. Igualmente, se determinan fortalezas y debilidades comparativamente a nivel local, esto es, comparamos cada resultado analizado con los resultados de las Instituciones Educativas del Municipio y no con los resultados departamentales o nacionales.

*En términos de las **fortalezas** de las Instituciones Educativas Oficiales del Municipio en las Pruebas SABER, vemos que en el área de lenguaje, en quinto grado se destacan del grupo las siguientes Instituciones, por el porcentaje de estudiantes clasificados en el nivel Avanzado: Colegio Nacional Diversificado (23%), Santa María del Río (17%), y Fagua (15%). En el grado noveno se destaca particularmente la Institución Educativa San José María Escrivá de Balaguer con un 24% de sus estudiantes reportando un nivel Avanzado,*

aproximadamente 20 puntos porcentuales por encima de las demás Instituciones educativas. En términos generales, el área de Lenguaje mostró una mayor cantidad de estudiantes reportando un nivel Avanzado que las áreas de matemáticas y ciencias naturales.

En el área de Matemáticas para el grado quinto se destacan El Cerro con un 15% de estudiantes en el nivel, y San José María Escrivá de Balaguer con 13%, esta última institución destacándose también en esta área en el grado noveno, con el mayor porcentaje de estudiantes clasificados en el nivel Avanzado, a saber un 7%.

Respecto de Ciencias Naturales, en el grado quinto se destacan por su participación de estudiantes en el nivel Avanzado el Colegio Nacional Diversificado y Fusca con un 16%, y Fonquetá y Santa María del Río con un 11%. Esta última institución sobresale también en el grado noveno con un 12%, acompañado del San José María Escrivá de Balaguer que reporta un 18 % de los estudiantes evaluados en el nivel Avanzado.

*Identificando las **debilidades**, vemos que en el área de lenguaje para el grado quinto, La Balsa, El Cerro y José Joaquín Casas son las Instituciones que presentan una mayor participación de estudiantes clasificados en el nivel Insuficiente, con porcentajes de estudiantes en el nivel de 25%, 12% y 12% respectivamente. Para el grado noveno en el área de lenguaje las instituciones con mayor cantidad de estudiantes clasificados en insuficientes son El Cerro con 18% y Fusca con 16%.*

En Ciencias naturales, las instituciones La Balsa (21%), Bojacá (18%), Cerca de Piedra(13%) y El cerro (13%) tienen el mayor porcentaje de estudiante clasificados en el nivel Insuficiente en el grado quinto; en el grado noveno las instituciones que presentan la misma tendencia son La Balsa con un 30% y José Joaquín Casas con un 13%, destacándose la primera con al menos 17 puntos porcentuales por encima de la siguiente institución reportando un nivel alto de estudiantes clasificados en el nivel Insuficiente.

Respecto del área de matemáticas, para el grado quinto vemos que sobresalen, por el porcentaje de estudiantes clasificados en el nivel insuficiente, las instituciones educativas La Balsa (41%), Fonquetá (40%), Cerca de Piedra (39%), El cerro (35%) y Santa María del Río (28%). En el grado noveno las instituciones educativas que sobresalen por un amplio porcentaje de estudiantes clasificados en el nivel insuficiente son La Balsa (33%) y José Joaquín Casas (16%), sobresaliendo particularmente La Balsa con al menos 14 puntos porcentuales más de estudiantes clasificados en el nivel Insuficiente que las demás instituciones. En términos generales, el área de matemáticas es la mayor debilidad del municipio: el porcentaje de estudiantes clasificados en el nivel Insuficiente en todas las instituciones supera al menos por 6 puntos porcentuales el porcentaje de estudiantes en nivel Insuficientes en las demás áreas.

Vale la pena resaltar una serie de casos que se encuentran por fuera de las tendencias. La Institución Educativa El Cerro se destaca por su inconsistencia en el área de matemáticas, ya que presenta uno de los porcentajes más altos en el nivel insuficiente (35%) al igual que un porcentaje alto en el nivel avanzado (18%).

Ahora, si nos enfocamos en cada Institución Educativa, en el grado quinto se destacan por su constancia en resultados favorables en todas las áreas, el Colegio Nacional Diversificado y San José María Escrivá de Balaguer. Esta última institución se destaca también en el grado noveno por su constancia en los resultados sobresalientes en las tres áreas.

Hay un caso que requiere especial consideración, y es el de la Institución El Cerro. En el área de matemáticas para el grado 5º muestra un porcentaje sobresaliente de estudiantes en el nivel avanzado (18%), y también un porcentaje alto de estudiantes clasificados en el nivel insuficiente (35%). Esta inconsistencia, que evidencia que no hay una tendencia marcada en los resultados, y una gran heterogeneidad en los mismos, levanta una serie

de interrogantes respecto de la representatividad de los resultados obtenidos, una de las variables fundamentales a la hora de analizar los resultados de las pruebas SABER.

Representatividad de los resultados

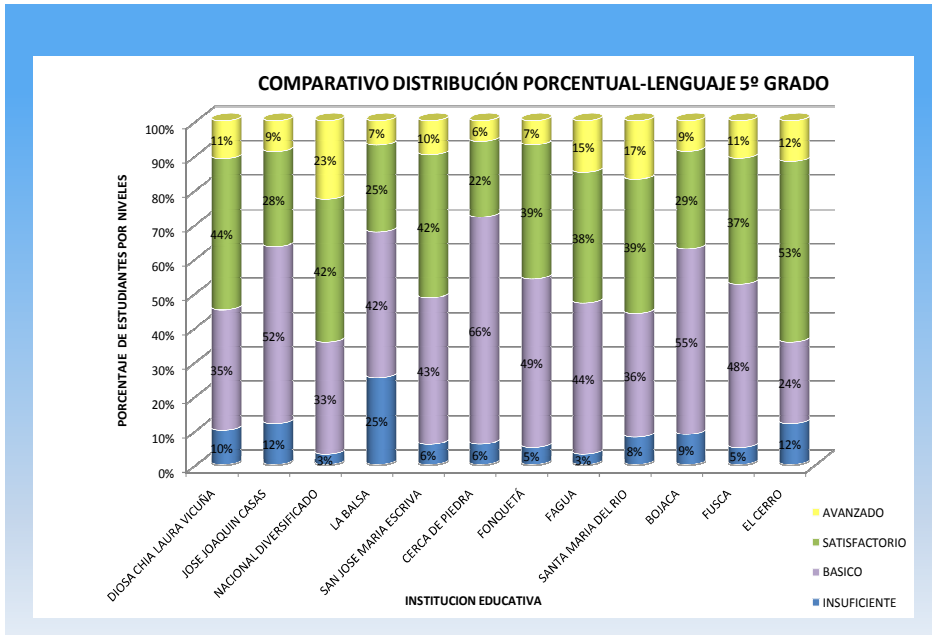
El nivel de representatividad de los resultados obtenidos por los estudiantes del Municipio en las pruebas SABER es una variable fundamental a considerar, pues arroja elementos de análisis sobre

Representatividad por estudiantes evaluados vs total estudiantes en el grado

Forma en que se tomas las pruebas: no hay control directo del ICFES, solo una institución que puede ser representativa en ese aspecto

Por esta razón, es importante tener en cuenta que los resultados de las pruebas SABER generan indicios sobre el nivel académico de los estudiantes de Instituciones Oficiales del Municipio, al mismo tiempo que muestran tendencias; sin embargo no deben ser tomados como resultados finales o datos absolutos sobre la calidad de la educación del municipio.

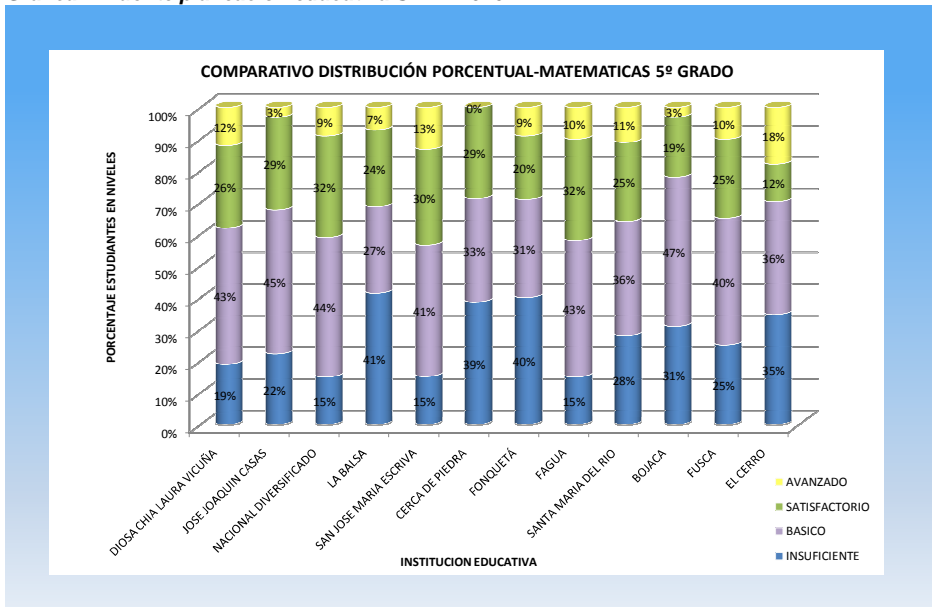
1. Gráficas Resultados pruebas SABER 2009



Municipio de Chía
Secretaría de Educación

UNID **S** CON JUSTICIA **S** CIAL

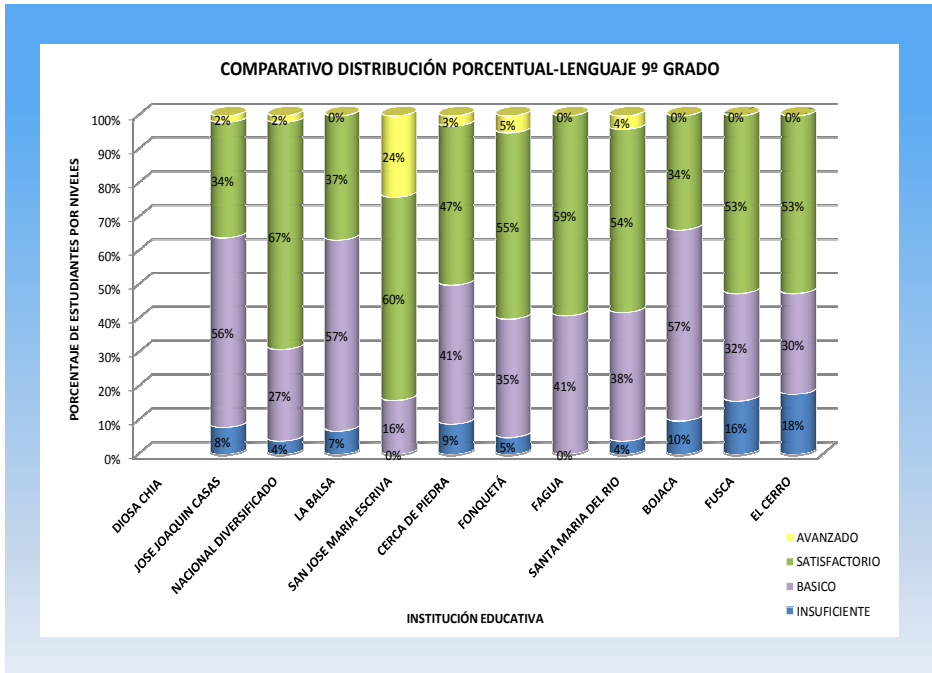
Gráfica 1. Fuente planeación educativa SEM - 2010



Municipio de Chía
Secretaría de Educación

UNID **S** CON JUSTICIA **S** CIAL

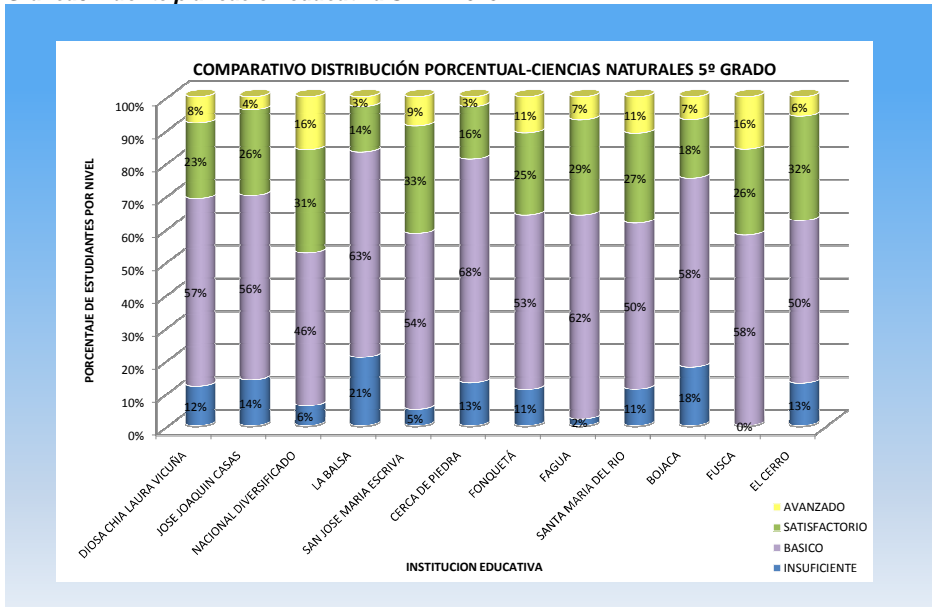
Gráfica 2. Fuente planeación educativa SEM - 2010



Municipio de Chía
Secretaría de Educación

UNID **S** CON JUSTICIA **S** CIAL

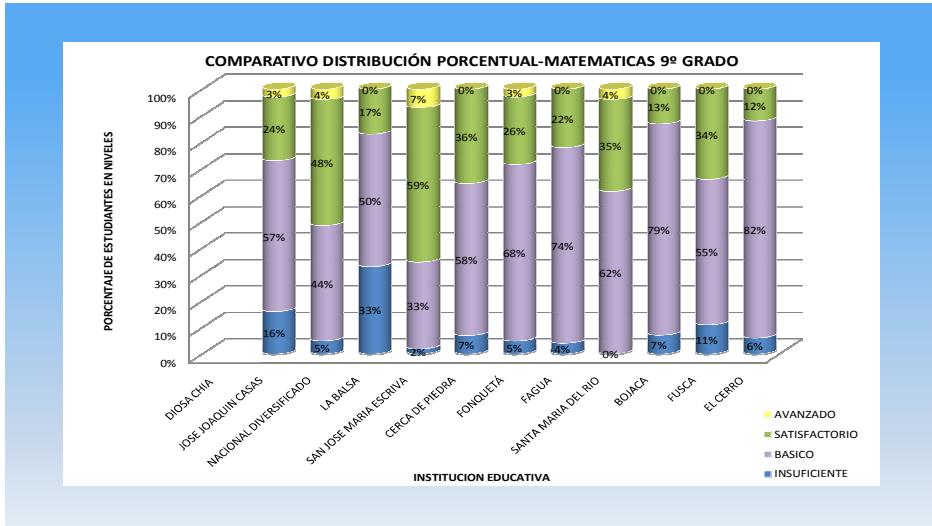
Gráfica3. Fuente planeación educativa SEM - 2010



Municipio de Chía
Secretaría de Educación

UNID **S** CON JUSTICIA **S** CIAL

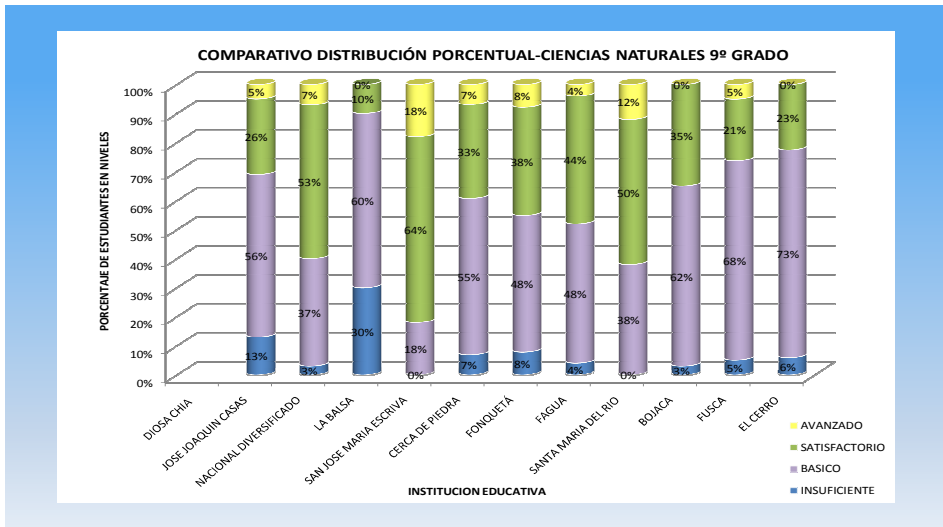
Gráfica 4. Fuente planeación educativa SEM - 2010



Municipio de Chía
Secretaría de Educación

UNID S CON JUSTICIA S CIAL

Gráfica 5. Fuente planeación educativa SEM - 2010



Municipio de Chía
Secretaría de Educación

UNID S CON JUSTICIA S CIAL

Gráfica 6. Fuente planeación educativa SEM - 2010

b. Resultados Pruebas ICFES 2006 - 2009

Un análisis comparativo del 2006 al 2009 en los resultados de las pruebas ICFES de estudiantes de las Instituciones Educativas Oficiales del Municipio, muestra una serie de tendencias en el desempeño académicos de los estudiantes, importantes para entender las necesidades y oportunidades de mejora en términos del mejoramiento de la calidad educativa.

En términos generales los resultados de las pruebas evidencian un desplome en la calidad en la mayoría de las instituciones y en las diversas áreas. Sin embargo, con ciertas excepciones, la mayoría de instituciones se recuperan y para el año 2009, presentan un nivel similar o superior al que presentaban en 2006.

Por otro lado, un estudio de la clasificación en niveles de las Instituciones Educativas Oficiales del Municipio en las pruebas ICFES, nos muestra las tendencias generales de cambio y evolución.

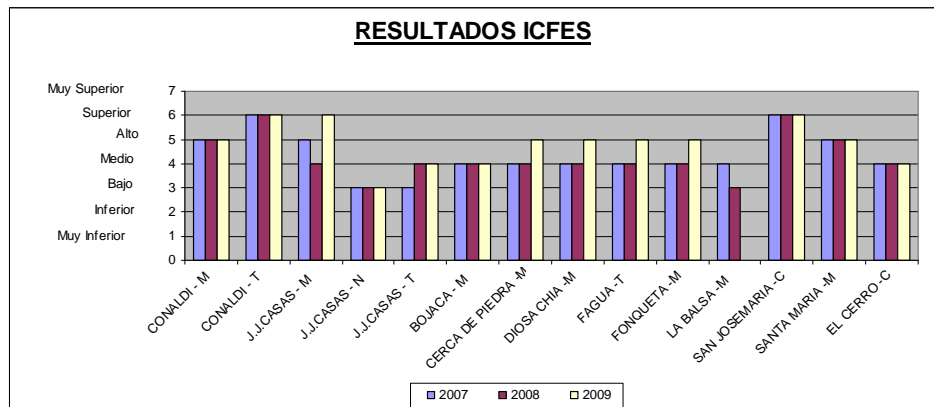
Para el año 2009 cinco Instituciones Educativas suben de nivel al pasar de Medio a Alto, a saber: Diosa Chía, Fonquetá, Fagua, Cerca de Piedra y José Joaquín Casas. Vale la pena resaltar que el cambio de nivel se dio precisamente en el año 2009.

Al 2009 cinco instituciones educativas se mantienen en el nivel del 2008: Santa María del Río, El Cerro, Bojacá, y Conaldi. De estas Instituciones, Santa María del Río y Bojacá Suben de Nivel en 2007 y se mantienen en Alto y Medio respectivamente. En cuanto a Conaldi-Jornada Tarde, se mantiene en superior desde 2006. Ahora, con respecto a Conaldi-Jornada Mañana y El Cerro, la primera baja de Superior a Alto, y la segunda de Superior a Medio.

Evolución Clasificación Icfes Colegios Oficiales

INSTITUCIÓN EDUCATIVA	AÑO			
	2006	2007	2008	2009
DIOSA CHÍA	Medio	Medio	Medio	Alto
SANTA MARÍA DEL RIO	Medio	Alto	Alto	Alto
FONQUETÁ	Alto	Medio	Medio	Alto
FAGUA	Medio	Medio	Medio	Alto
EL CERRO	Superior	Medio	Medio	Medio
CERCA DE PIEDRA	Alto	Medio	Medio	Alto
BOJACÁ	Bajo	Medio	Medio	Medio
LA Balsa	Medio	Medio	-	-
SAN JOSE MARIA ESCRIVÁ	Superior	Superior	Superior	Alto
J.J. CASAS	Alto	Alto	Medio	Alto
CONALDI-M	Superior	Alto	Alto	Alto
CONALDI-T	Superior	Superior	Superior	Superior

Tabla 1. Fuente Calidad educativa SEM - 2010



DATOS COLEGIOS PRIVADOS ICFES								
No.	COD	INSTITUCION	JORNADA	2006	2007	2008	2009	ANALISIS
7	<u>88849</u>	CENTRO DE FORMACION EDUCATIVA CENFE	NOCHE	MEDIO	MEDIO	BAJO	ALTO	SUBIO
2	<u>111195</u>	CENTRO EDUCATIVO DE ADULTOS CEAM	NOCHE	BAJO	MEDIO	BAJO	BAJO	IGUAL
3	<u>107821</u>	CENTRO EDUCATIVO SIGLO XXI	COMPLETA	MUY SUPERIOR	SUPERIOR	MUY SUPERIOR	SUPERIOR	BAJÓ
4	<u>84111</u>	CENTRO INTEGRAL DE EDUCACION TECNICA CIET	MAÑANA	ALTO	MEDIO	MEDIO	ALTO	SUBIO
5	<u>103481</u>	COLEGIO ABRAHAM MASLOW	COMPLETA	MUY SUPERIOR	MUY SUPERIOR	MUY SUPERIOR		IGUAL
6	<u>124875</u>	COLEGIO AGUSTIN NIETO CABALLERO	COMPLETA	MUY SUPERIOR	SUPERIOR	MUY SUPERIOR	MUY SUPERIOR	IGUAL
7	<u>132316</u>	COLEGIO BOSQUES DE SHERWOOD	COMPLETA		SUPERIOR	SUPERIOR	MUY SUPERIOR	SUBIO
8	<u>124834</u>	COLEGIO CAMPESTRE SAN DIEGO	COMPLETA	MUY SUPERIOR	SUPERIOR	MUY SUPERIOR	MUY SUPERIOR	IGUAL
9	<u>81315</u>	COLEGIO CELESTIN FREINET	COMPLETA	SUPERIOR	SUPERIOR	ALTO	SUPERIOR	SUBIO
10	<u>103424</u>	COLEGIO COLOMBO IRLANDES	COMPLETA	SUPERIOR	ALTO	MEDIO	ALTO	SUBIO
11	<u>112102</u>	COLEGIO FORMAL PARA ADULTOS VIDA A LA NACION	NOCHE	ALTO	BAJO	BAJO	MUY INFERIOR	BAJÓ
12	<u>8326</u>	COLEGIO JORBALAN R.R. ADORATRICES	COMPLETA	SUPERIOR	ALTO	ALTO	SUPERIOR	SUBIO
13	<u>97055</u>	COLEGIO LA INMACULADA	COMPLETA	SUPERIOR	SUPERIOR	ALTO	MUY SUPERIOR	SUBIO
14	<u>135921</u>	COLEGIO LOS TRÉBOLES	COMPLETA			MUY SUPERIOR	MUY SUPERIOR	IGUAL
15	<u>8334</u>	COLEGIO MARIA AUXILIADORA	MAÑANA	MUY SUPERIOR	MUY SUPERIOR	SUPERIOR	MUY SUPERIOR	SUBIO
16	<u>73296</u>	COLEGIO MONTEMOREL LTDA	COMPLETA	MUY SUPERIOR	MUY SUPERIOR	MUY SUPERIOR	MUY SUPERIOR	IGUAL
17	<u>91892</u>	COLEGIO PENSAR ANDINO	COMPLETA	SUPERIOR	MEDIO	MEDIO	SUPERIOR	SUBIO

DATOS COLEGIOS PRIVADOS ICFES								
No.	COD	INSTITUCION	JORNADA	2006	2007	2008	2009	ANALISIS
18	<u>115352</u>	COLEGIO SAN JOSE DE CALASANZ	COMPLETA	SUPERIOR	ALTO	ALTO	ALTO	IGUAL
19	<u>80150</u>	COLEGIO SANTO TOMAS	COMPLETA	MUY SUPERIOR	SUPERIOR	MUY SUPERIOR	MUY SUPERIOR	IGUAL
20	<u>109306</u>	COLEGIO STELLA MATUTINA	COMPLETA	MUY SUPERIOR	SUPERIOR	SUPERIOR	MUY SUPERIOR	SUBIO
21	<u>76232</u>	COLEGIO TRIANGULO	MAÑANA	MEDIO	BAJO	BAJO	MEDIO	SUBIO
22	<u>20503</u>	COLEGIO TRINIDAD DEL MONTE	COMPLETA	MUY SUPERIOR	MUY SUPERIOR	MUY SUPERIOR	MUY SUPERIOR	IGUAL
23	<u>42473</u>	GIMNASIO BRITANICO	COMPLETA	MUY SUPERIOR	MUY SUPERIOR	MUY SUPERIOR	MUY SUPERIOR	IGUAL
24	<u>113092</u>	GIMNASIO CAMPESTRE CRISTIANO	COMPLETA	MUY SUPERIOR	MUY SUPERIOR	SUPERIOR	MUY SUPERIOR	SUBIO
25	<u>62190</u>	GIMNASIO CAMPESTRE PARA LA EDUCACION INTEGRAL	COMPLETA	MUY SUPERIOR	SUPERIOR	MUY SUPERIOR	MUY SUPERIOR	IGUAL
26	<u>98996</u>	GIMNASIO CRISTIANO DEL NORTE	COMPLETA	SUPERIOR	SUPERIOR	SUPERIOR		IGUAL
27	<u>94250</u>	GIMNASIO LOS CAOBOS	COMPLETA		MUY SUPERIOR	MUY SUPERIOR	MUY SUPERIOR	IGUAL
28	<u>129668</u>	GIMNASIO PSICOPEDAGOGICO BILINGUE PERSONALIZA...	MAÑANA		MUY SUPERIOR	SUPERIOR	MUY SUPERIOR	SUBIO
29	<u>140574</u>	INSTITUTO STUDIUM	COMPLETA			SUPERIOR	SUPERIOR	IGUAL
30	<u>86801</u>	LICEO CAMPESTRE	COMPLETA	SUPERIOR	ALTO	MEDIO	SUPERIOR	SUBIO
31	<u>25957</u>	COLEGIO DE MARIA ANGELA	COMPLETA	MUY SUPERIOR	MUY SUPERIOR		MUY SUPERIOR	IGUAL
32	<u>56374</u>	LICEO EDAD DE ORO	COMPLETA	MUY SUPERIOR	MUY SUPERIOR	MUY SUPERIOR	MUY SUPERIOR	IGUAL
33	<u>144741</u>	PSICOPEDA GOGICO DE CHIA	COMPLETA				SUPERIOR	PRIMERA VEZ
34	-	REAL DE LOS ANDES					ALTO	PRIMERA VEZ

Tabla 2. Fuente calidad educativa SEM - 2010

C. Evaluación del desempeño docente

De acuerdo al Decreto 1278 de Junio 19 de 2002, los Docentes son las personas que desarrollan labores académicas directa y personalmente con los estudiantes de los establecimientos educativos en su proceso de enseñanza aprendizaje.

El MEN con cohorte treinta de Noviembre de 2009 entregó informe consolidado sobre 137 DOCENTES que habían iniciado labores el 13 de Enero de 2009, es decir aplicaron la evaluación ordinaria periódica de desempeño anual, entendiéndose que prestaron sus labores en el establecimiento educativo por un término superior a tres (3) meses.

El documento resume las competencias funcionales y contribuciones individuales, distribuidas en áreas de gestión, académica, administrativa y comunitaria, correspondiendo al (70%), con base en este porcentaje se elabora el informe, el 30% restante corresponde a competencias comportamentales, siendo específico en relación y comunicación, trabajo en equipo y compromiso social e institucional.

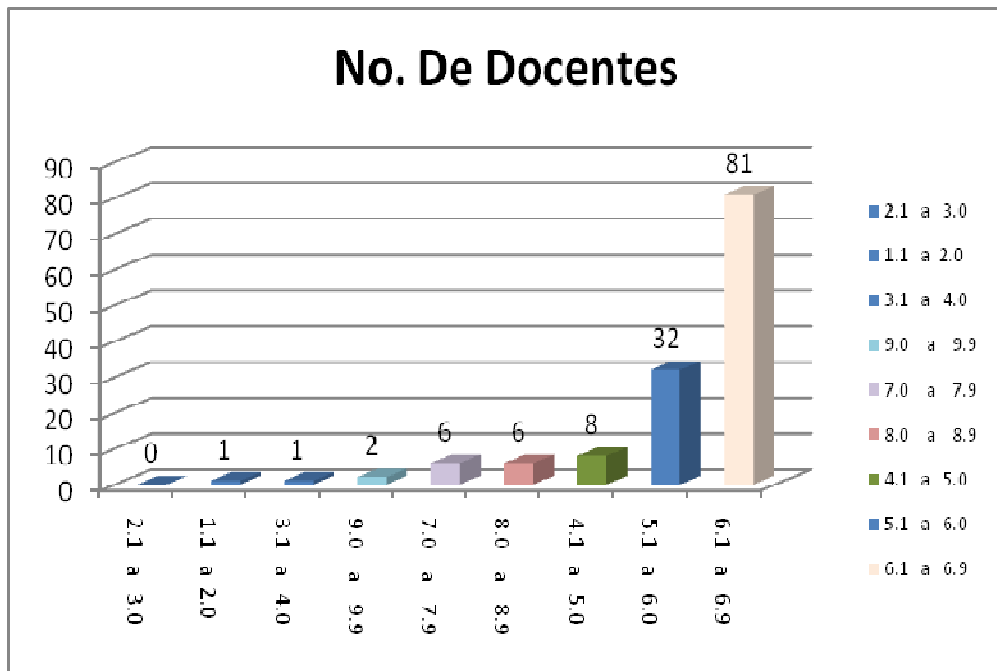
*Se considera representativo el 70% ya que el informe incorpora en forma detallada resultados individuales, los datos que se presentan son ponderados sobre la totalidad de puntaje obtenido **8.647,26** dividido entre los docentes que aplicaron la prueba **137**, el resultado obtenido promedio para este grupo es **63.11***

Consolidado EVALUACION ORDINARIA DE DESEMPEÑO ANUAL

No.	RANGOS	No. De Docentes
1.	1.1 a 2.0	1
2.	2.1 a 3.0	0
3.	3.1 a 4.0	1
4.	4.1 a 5.0	8
5.	5.1 a 6.0	32
6.	6.1 a 6.9	81
7.	7.0 a 7.9	6
8.	8.0 a 8.9	6
9.	9.0 a 9.9	2
	TOTAL	137

Tabla 3. Fuente calidad educativa SEM – 2010

De este primer grupo de 137 docentes se puede concluir que el **30.6%** de conformidad con el decreto 1278 la evaluación es **NO SATISFACTORIA**, por consiguiente, tendrán el año 2010 para establecer planes de mejora, de lo contrario la norma establece los mecanismos a seguir. Igualmente, el **63.5%** se encuentran en rango medio bajo - medio, es decir el puntaje obtenido oscila entre 61. Y 7.9, finalmente, solo el **5.9%** se encuentran en nivel medio – alto (8.0 a 9.9).



Gráfica 8. Fuente consolidado MEN - 2009

CUADRO DE REFERENCIA
GRUPO 1 (137 Docentes) Decreto 1278
Vigencia 2009

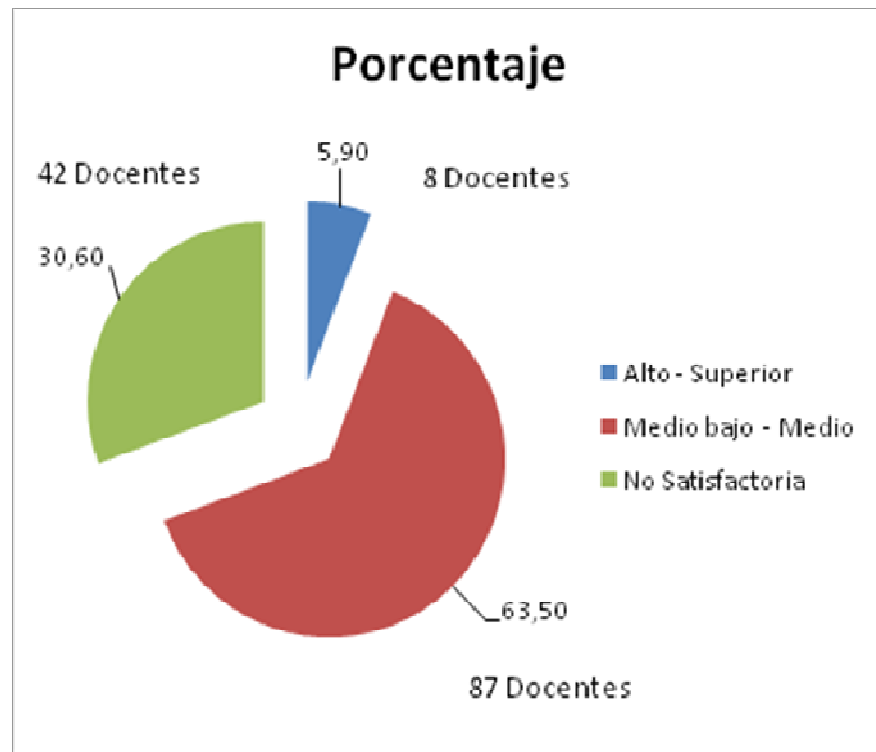


Gráfico 9. Fuente calidad educativa SEM - 2010

D. Caracterización personal docente

La Secretaría de educación de Chía estableció un convenio con la UNIVERSIDAD MILITAR NUEVA GRANADA, con el cual se buscó identificar la caracterización del personal docente y directivo docente de las Instituciones educativas oficiales del Municipio de Chía, se obtuvo información precisa en su grado de capacitación y formación que permite centrar aspectos determinantes para la toma de decisiones.

Este insumo hace parte del trabajo diagnóstico realizado en compañía de otros igualmente importantes.

FACULTAD DE CIENCIAS BÁSICAS**DIAGNÓSTICO CAPACITACIÓN DOCENTES
MUNICIPIO DE CHIA**

Fecha: Septiembre 2 de 2010

PRESENTACIÓN:

El presente estudio se ha realizado en virtud de un acuerdo establecido entre la Secretaría de Educación del Municipio de Chía y la Facultad de Ciencias Básicas de la Universidad Militar Nueva Granada, con el propósito de establecer algunos referentes acerca de las necesidades de capacitación por parte de los docentes de los colegios oficiales, que redunden en el mejoramiento y fortalecimiento de la calidad educativa que estas instituciones ofrezcan a su comunidad.

Los resultados del estudio–diagnóstico se generan a partir de la información recibida por parte de la Secretaría de Educación, con algunas recomendaciones que pueden ser fortalecidas con el cruce de otro tipo de información como son los resultados de las diferentes pruebas presentadas por los estudiantes a nivel nacional, evaluaciones a los docentes y proyectos educativos institucionales.

OBJETIVO:

Establecer las necesidades de capacitación para los docentes vinculados a la planta oficial del Municipio de Chía.

JUSTIFICACION:

*Este estudio se realiza tomando como marco de referencia los lineamientos establecidos por el Ministerio de Educación Nacional para el mejoramiento de la calidad de la educación, según el Artículo 38 del Decreto 1278 de 2002 “**Formación y Capacitación Docente**”.*

Artículo 38: *“La formación, capacitación, actualización y perfeccionamiento de los educadores en servicio debe contribuir de manera sustancial al mejoramiento de la calidad de la educación y a su desarrollo y crecimiento profesional, y estará dirigida especialmente para lograr una mejor desempeño mediante la actualización de conocimientos relacionados con su formación profesional, así como la adquisición de nuevas técnicas y medios que signifiquen un mejor cumplimiento de sus funciones”*

El Gobierno Nacional reglamentará los mecanismos, formas, y alcances de la capacitación y actualización.

Una interpretación de este Artículo 38 para la capacitación de los docentes, se resume en los siguientes puntos:

“- Promover la formación de comunidades académicas autónomas en cada uno de los municipios, así como generar sus propios proceso de capacitación, actualización y perfeccionamiento a partir de de las políticas nacionales y departamentales así como de las necesidades específicas de las instituciones educativas y de sus municipios.

- Incrementar el sentido de preferencia de directivos y docentes con sus instituciones educativas y con el municipio.

- Estimular a los directivos y docentes a que lideren procesos de reflexión pedagógica al interior de las instituciones educativas, creando los escenarios propicios para su socialización y enriquecimiento.

Propiciar el mejoramiento de la calidad de la educación a partir del perfeccionamiento de la formación profesional de directivos y docentes.

- Favorecer la transformación de las prácticas administrativas y pedagógicas tradicionales de directivos y docentes en beneficio de la aplicación de los principios propios de la educación para la convivencia pacífica y el desarrollo científico y tecnológico de la región.”

Las anteriores consideraciones se toman en cuenta como un referente aplicable a cualquier región del país interesada en mejorar la calidad de la educación.

DATOS SUMINISTRADOS:

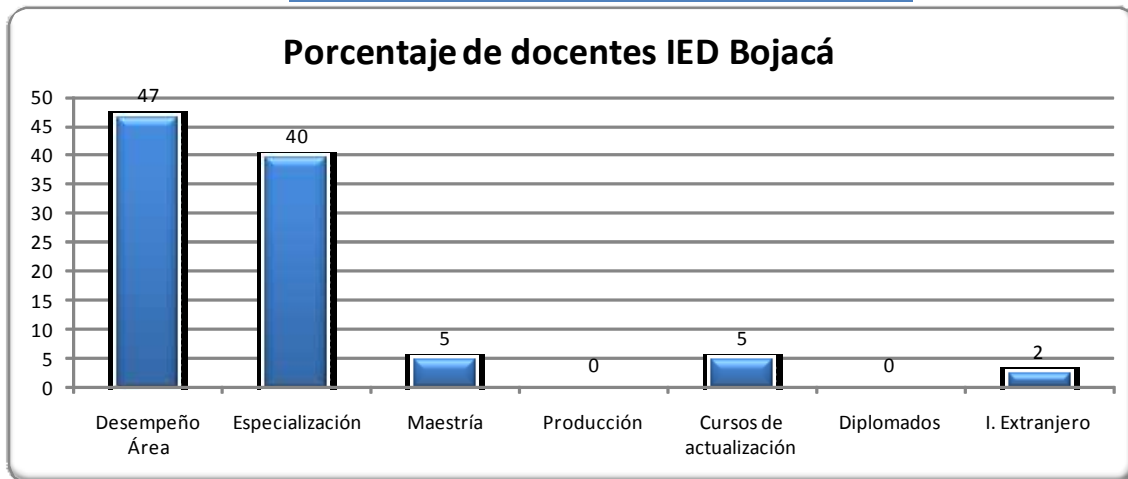
La Secretaría de Educación del Municipio proporcionó una base de datos en la cual se registra por institución, el nivel de formación de los docentes así como cursos de actualización realizados y la producción académica por ellos desarrollada. También se recibió la especificación de las Sedes y niveles académicos con que cuenta cada una de las instituciones.

Con base en esta información el grupo de de profesores del Proyecto de Articulación Educación Media – Educación Superior de la Universidad Militar Nueva Granada organizó y registró estadísticamente los datos para determinar el estado de actualización de la planta de docentes del municipio.

En las tablas y gráficas siguientes se muestran los resultados de la información allegada.

IED BOJACÁ Tabla 4. Fuente UMNG - 2010

Total docentes (43)	Porcentaje
Desempeño área (20)	47 %
Especialización (17)	40 %
Maestría (2)	5 %
Producción (0)	0 %
Cursos de actualización (2)	5 %
Diplomados (0)	0 %
Idioma extranjero (1)	2 %



Gráfica 10. fuente UMNG - 2010

IED CERCA DE PIEDRA

Total docentes (28)	Porcentaje
Desempeño área (22)	79 %
Especialización (13)	46 %
Maestría (2)	7 %
Producción (1)	4 %
Cursos de actualización (8)	29 %
Diplomados (4)	14 %
Idioma extranjero (4)	14 %

Tabla 5. Fuente UMNG - 2010

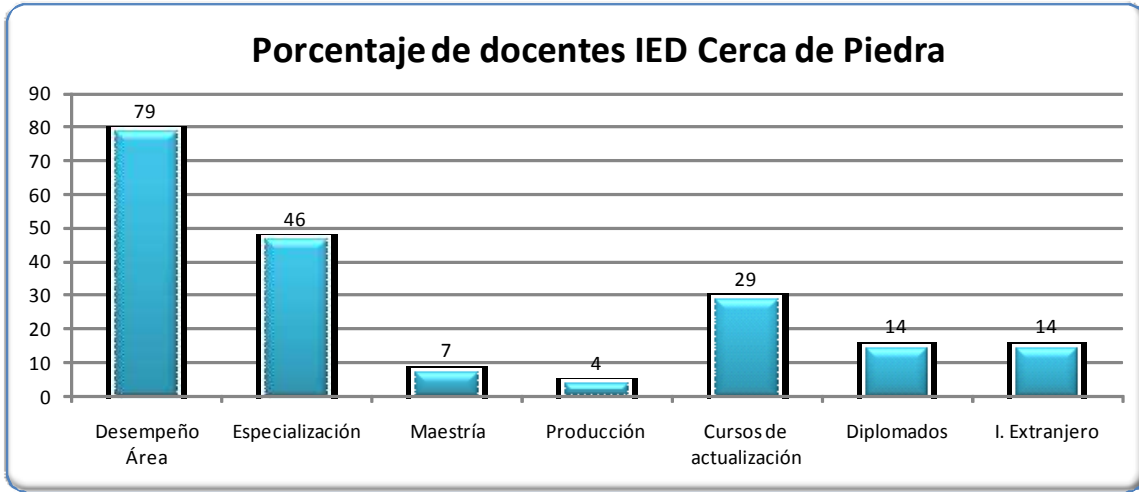


Gráfico11. Fuente UMNG - 2010

IED DIOSA CHÍA Tabla 6. Fuente UMNG - 2010

Total docentes (73)	Porcentaje
Desempeño área (42)	58 %
Especialización (42)	58 %
Maestría (5)	7 %
Producción (1)	1 %
Cursos de actualización (19)	26 %
Diplomados (17)	23 %
Idioma extranjero (7)	10 %

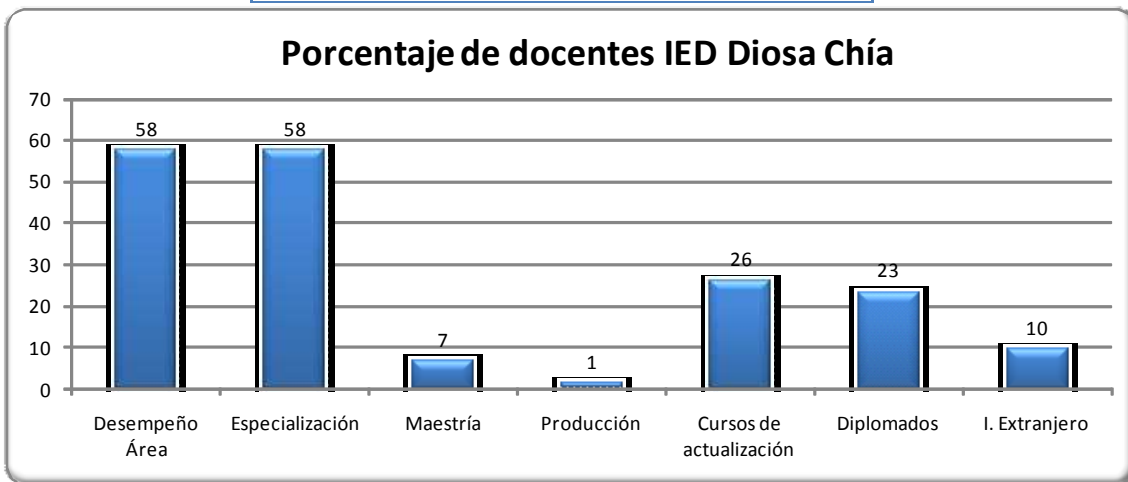


Gráfico 12. Fuente UMNG - 2010
IED DIVERSIFICADO Tabla 7. FUENTE UMNG - 2010

Total docentes (94)	Porcentaje
Desempeño área (71)	76 %
Especialización (68)	72 %
Maestría (19)	20 %
Producción (6)	6 %
Cursos de actualización (33)	35 %
Diplomados (18)	19 %
Idioma extranjero (9)	10 %

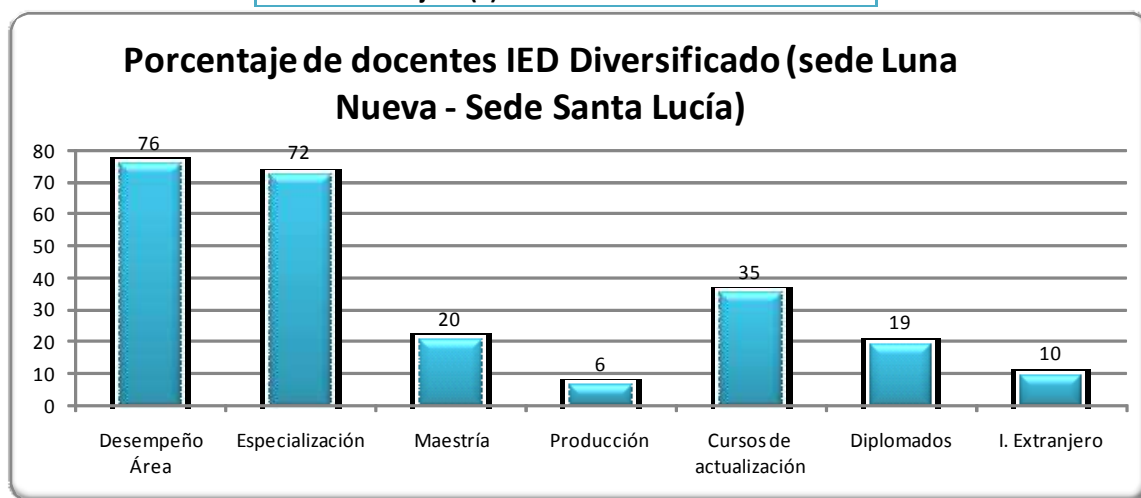


Gráfico 13. Fuente UMNG - 2010

IED EL CERRO Tabla 8. Fuente UMNG - 2010

Total docentes (14)	Porcentaje
Desempeño área (13)	93 %
Especialización (3)	21 %
Maestría (1)	7 %
Producción (0)	0 %
Cursos de actualización (3)	21 %
Diplomados (3)	21 %
Idioma extranjero (1)	7 %

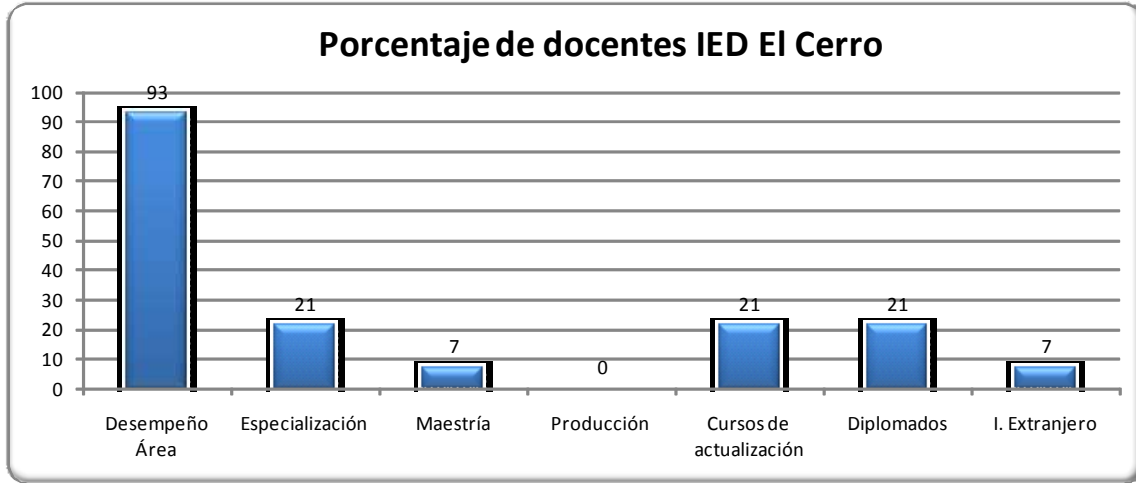


Gráfico 14. Fuente UMNG - 2010

IED FAGUA Tabla 9. Fuente UMNG - 2010

Total docentes (39)	Porcentaje
Desempeño área (32)	82 %
Especialización (?)	
Maestría (?)	
Producción (?)	
Cursos de actualización (?)	
Diplomados (?)	
Idioma extranjero (?)	

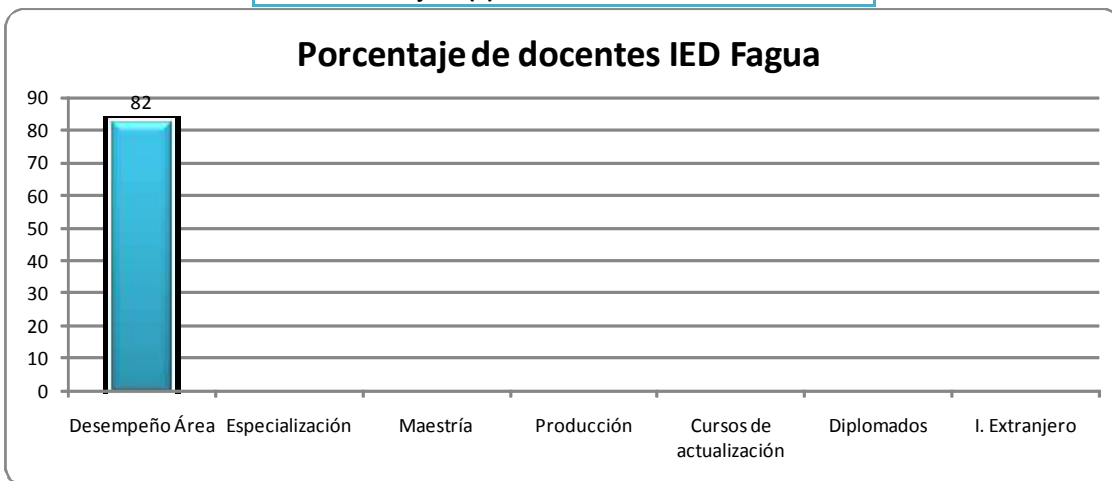


Gráfico 15. Fuente UMNG - 2010

IED FONQUETA Tabla 10. Fuente UMNG - 2010

Total docentes (38)	Porcentaje
Desempeño área (30)	79 %
Especialización (16)	42 %
Maestría (7)	18 %
Producción (8)	1 %
Cursos de actualización (21)	55 %
Diplomados (9)	24 %
Idioma extranjero (10)	26 %

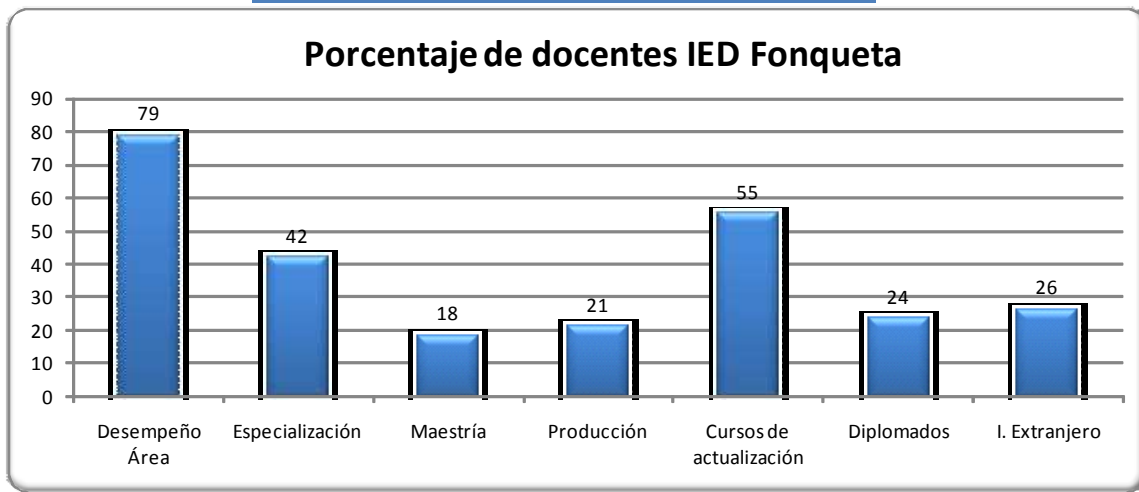


Gráfico 16. Fuente UMNG - 2010

IED FUSCA Tabla 11. Fuente UMNG - 2010

Total docentes (14)	Porcentaje
Desempeño área (11)	79 %
Especialización (6)	43 %
Maestría (1)	7 %
Producción (0)	0 %
Cursos de actualización (7)	50 %
Diplomados (2)	14 %
Idioma extranjero (2)	14 %

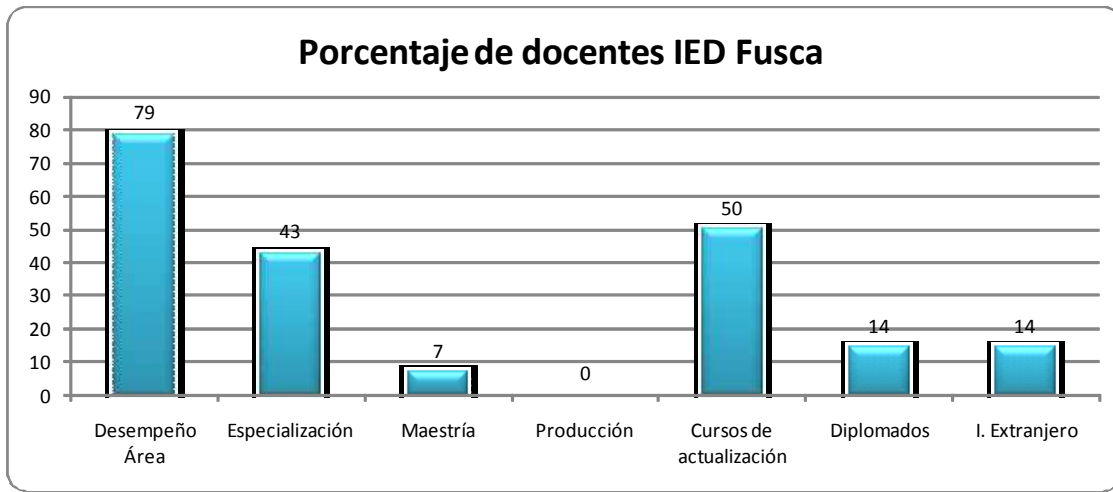


Gráfico 17. Fuente UMNG - 2010

Tabla 12. Fuente UMNG - 2010

IED JOSÉ JOAQUÍN CASAS

Total docentes (89)	Porcentaje
Desempeño área (61)	69 %
Especialización (47)	53 %
Maestría (11)	12 %
Producción (2)	2 %
Cursos de actualización (12)	13 %
Diplomados (5)	6 %
Idioma extranjero (4)	4 %

Tabla 13. Fuente UMNG - 2010

IED LA Balsa

Total docentes (26)	Porcentaje
Desempeño área (23)	88 %
Especialización (13)	50 %
Maestría (2)	8 %
Producción (4)	15 %
Cursos de actualización (7)	27 %
Diplomados (3)	12 %
Idioma extranjero (13)	50 %

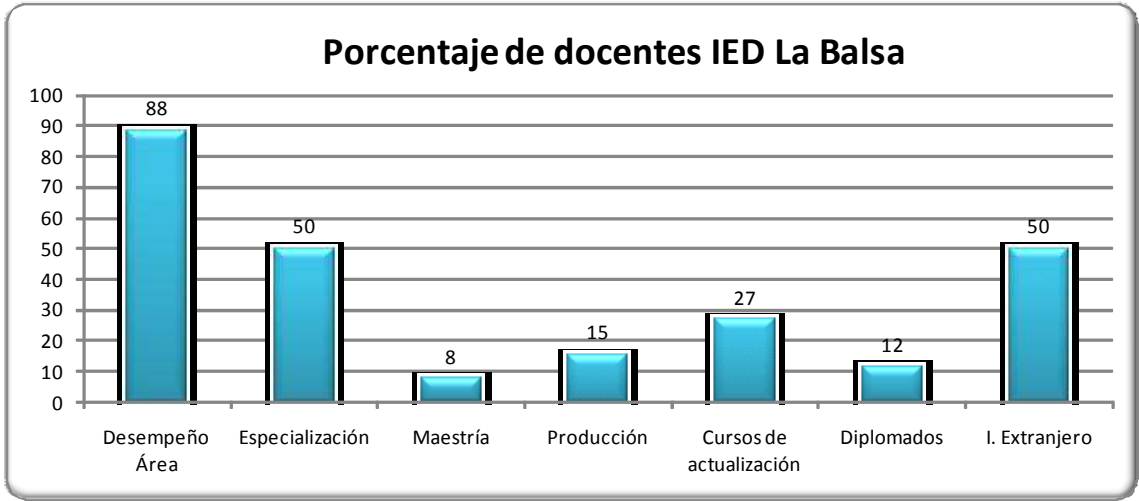


Gráfico 18. Fuente UMNG - 2010

Tabla 14. Fuente UMNG - 2010

IED SANTA MARÍA DEL RÍO	
Total docentes (30)	Porcentaje
Desempeño área (27)	90 %
Especialización (7)	23 %
Maestría (3)	10 %
Producción (1)	3 %
Cursos de actualización (14)	47 %
Diplomados (14)	47 %
Idioma extranjero (5)	17 %

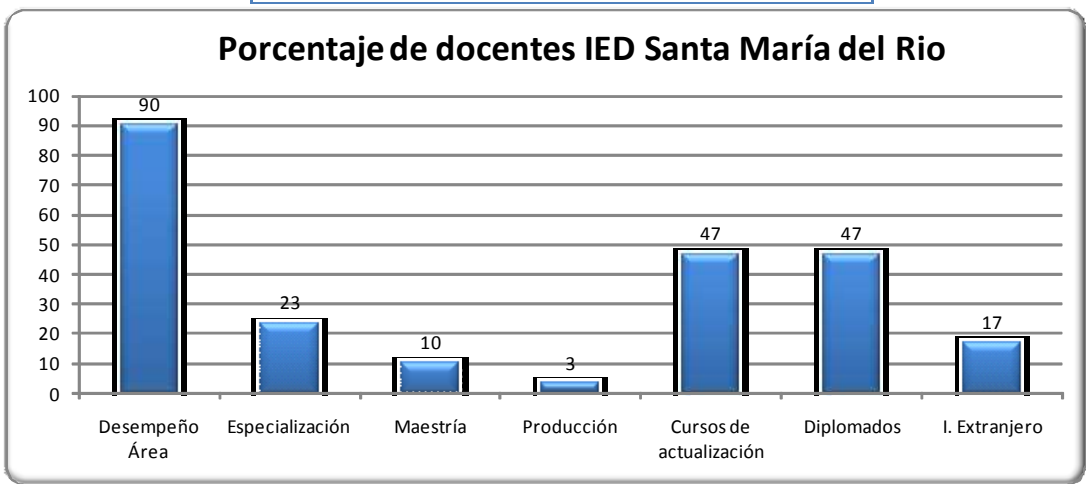


Gráfico 19. Fuente UMNG - 2010

Tabla 15. Fuente UMNG - 2010

IED SAN JOSÉMARÍA ESCRIVÁ	
Total docentes (71)	Porcentaje
Desempeño área (60)	85 %
Especialización (30)	42 %
Maestría (12)	17 %
Producción (1)	1 %
Cursos de actualización (53)	75 %
Diplomados (19)	21 %
Idioma extranjero (9)	13 %

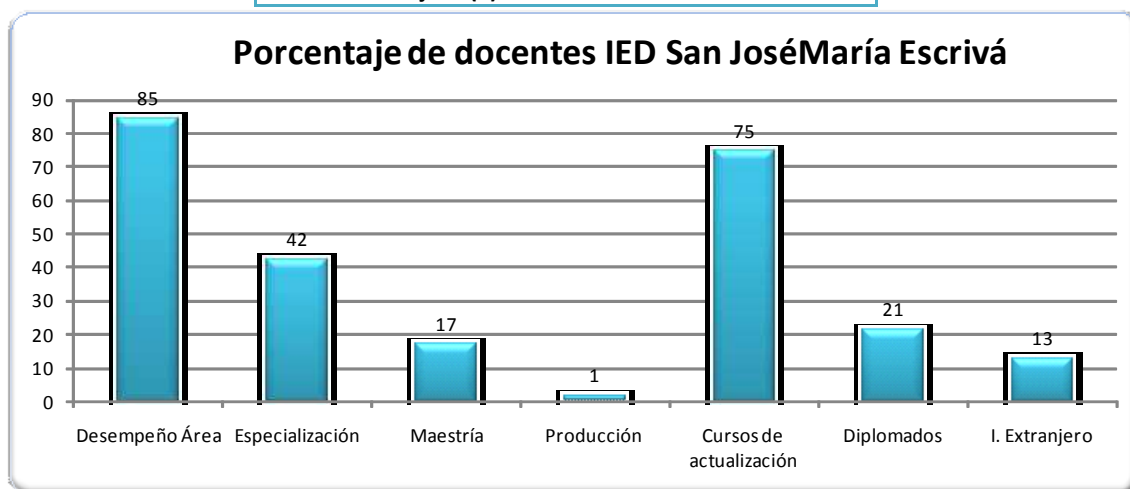


Gráfico 20. Fuente UMNG - 2010

TOTAL INSTITUCIONES EDUCATIVAS DEPARTAMENTALES MUNICIPIO DE CHÍA

Total docentes (559)	Porcentaje
Desempeño área (412)	74 %
Especialización (262)	47 %
Maestría (65)	12 %
Producción (24)	4 %
Cursos de actualización (179)	32 %
Diplomados (94)	17 %
Idioma extranjero (65)	12 %

Tabla 16. Fuente UMNG - 2010

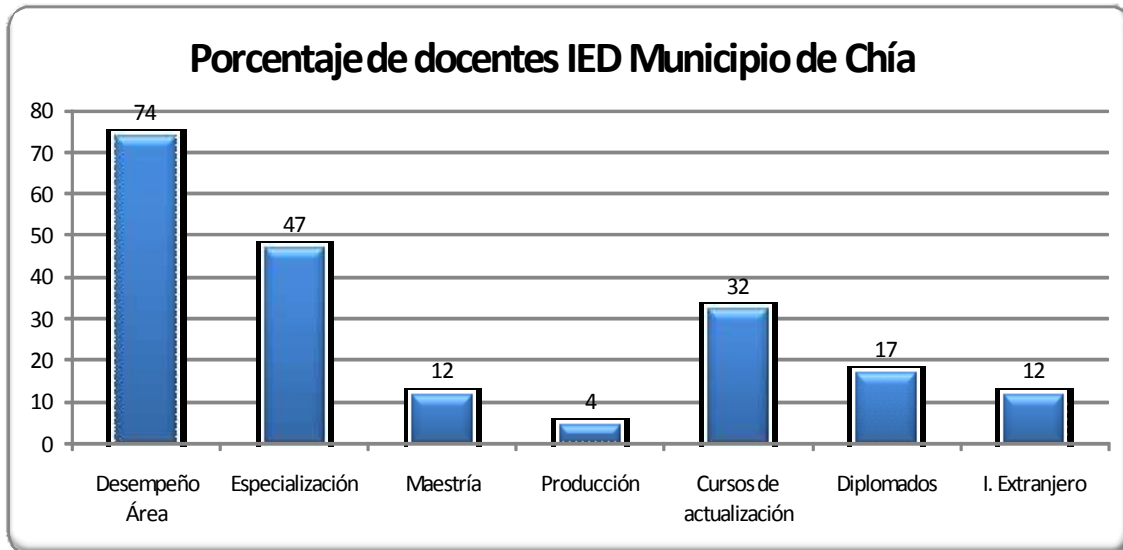


Gráfico 21. Fuente UMNG - 2010

DIAGNOSTICO Y CONCLUSIONES:

Del análisis de los datos se destacan como fortalezas, los siguientes aspectos:

- *Desempeño de los docentes en su área de formación: 74%*
- *Formación profesional en el área de la docencia: 90% de la planta del municipio.*
- *Docentes con especialización: 47%*
- *Realización de cursos actualización: 32% de los docentes.*

Sin embargo se detectaron aspectos limitantes para este diagnóstico, como:

- *Descripción de los cursos de actualización realizados por cada uno de los profesores en cuanto a: fechas de realización, nombre del curso e intensidad horaria del mismo.*
- *Pertinencia de los cursos de actualización respecto a las necesidades tanto de los PEI institucionales como del municipio.*

Se aprecia además, las siguientes debilidades en la formación complementaria de los docentes:

- Solo el 12% de los docentes tiene maestría.
- El manejo de idioma extranjero alcanza solo el 12%, el cual corresponde esencialmente a los docentes del área.
- La producción intelectual, reflejada en la publicación de libros, artículos y otros, solo llega al 4%.

A partir de los anteriores resultados y con el fin de mejorar la calidad del servicio educativo que se presta a la comunidad y en particular a los niños y jóvenes del Municipio de Chía, se sugiere para las ofertas de Capacitación Docente, promover cursos de actualización que obedezcan no solo al interés personal de los profesores, sino a las necesidades de mejoramiento en las diferentes áreas de desempeño, acordes con sus proyectos institucionales pero enmarcados por las directrices de la Secretaria de Educación del Municipio de Chía para el fortalecimiento educativo y el desarrollo de la región.

REFERENCIAS BIBLIOGRÁFICAS:

MEN (2002). http://www.secretariasenado.gov.co/senado/basedoc/decreto/2002/decreto_1278_2002.html
 GOBERNACIÓN DEL HUILA (2009) .
http://www.gobernacionhuila.gov.co/cms/index.php?option=com_content&view=article&id=457&Itemid=58

Marta Melo
William Becerra
Luís Antonio Mesa
Pedro Reyes
Rubén Bourdon
Rocío Buitrago
 Docentes de planta Facultad de Ciencias Básicas

E. Expectativas de ingreso a educación superior de los Bachilleres 2010

Conocer las expectativas de los bachilleres 2010 en cuanto a su aspiración de ingreso a la educación superior es factor primordial para la entidad territorial, por esta razón la SEM aplicó una encuesta sencilla dirigida a los estudiantes (734) bachilleres.

El trabajo se realizó en la primera fase (recolección de información) por parte de funcionarios de la SEM quienes en forma articulada con la FUNDACION UNIVERSITARIA SAN JOSE trabajaron en la consolidación y tratamiento estadístico permitiendo identificar en forma concreta sus aspiraciones de vinculación a la Educación Superior.

La FUNDACION UNIVERSITARIA SAN JOSE Sede Chía, aportó en la clasificación según programas de interés y nivel de formación.

DISTRIBUCIÓN ESTUDIANTES POR UBICACIÓN COLEGIOS		
URBANO	RURAL	TOTAL
463	271	734
63%	37%	100%
COLEGIOS		
COLEGIO NACIONAL	COLEGIO SANTA MARIA DEL RIO	
J.J. CASAS	EL CERRO	
DIOSA CHIA	CERCA DE PIEDRA	
	FAGUA	
	FONQUETÁ	
	SANTA MARÍA DEL RIO	
CARRERA	No ALUMNOS	TOTAL
CIENCIAS DE LAS SALUD		
Medicina	29	106
Psicología	42	
Enfermería	17	
Odontología	7	
Fisioterapia	11	
CIENCIAS DE LA EDUCACION		
Pedagogia	26	35

Licenciaturas	9	
	GASTRONOMIA	
Gastronomia	47	47
	MILITAR / PILOTO	
Militar.	15	15
	INGENIERIAS	
Ingenieria mecatronica / electronica	55	135
Ingenieria sistemas	32	
Ingenieria industrial	13	
Ingenieria Quimica	18	
Ingenieria civil	17	
	DISEÑO/ARQUITECTURA	
Diseño grafico /publicidad	14	29
Diseño industrial	4	
Diseño de moda	4	
Arquitectura	7	
	MUSICA/IDIOMAS/HOTELERIA	

Tabla 11. Fuente Fundación Universitaria SAN JOSE- 2010

Musica	9	
Hoteleria y turismo	13	
Lenguas extranjeras	13	35
	DERECHO	
Derecho	14	14
	ADMINISTRATIVAS Y CONTABLES	
Finanzas	30	
Contaduria Publica	25	
Admon. Empresas	29	84
Deportes	11	11
	COMUNICACIÓN SOCIAL/PERIODISMO	
Comunicación social	22	22
	CIENCIAS AGROPECUARIAS	
Agronomia	9	
Veterinaria	7	
Zootecnia	6	22
	TOTAL CARRERAS PROFESIONALES	555
Mecanica automotriz	15	
Tecnico en sistemas	4	
Cine y television	7	
Comercio	1	
Estetica y belleza	3	
Dijin	1	
Bombero	2	
Criminalistica	17	
Paramedico	2	
Otros oficios	78	
Asistente de vuelo	6	136
	TOTAL CARRERAS TECNICAS	136
No tienen definido	43	43
	TOTAL	734

**DISTRIBUCIÓN PORCENTUAL ESTUDIANTES POR ÁREA EN CARRERAS
PROFESIONALES**
Total: 555 estudiantes

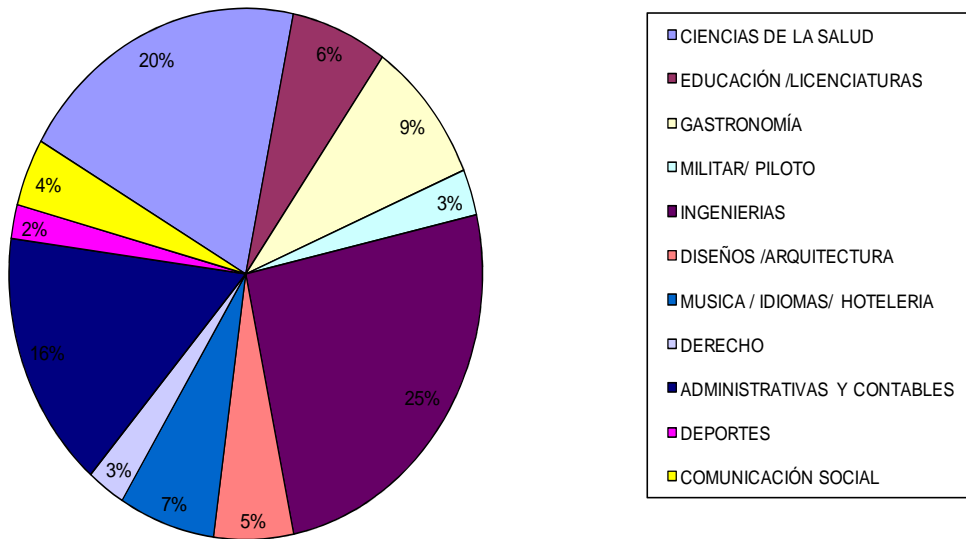
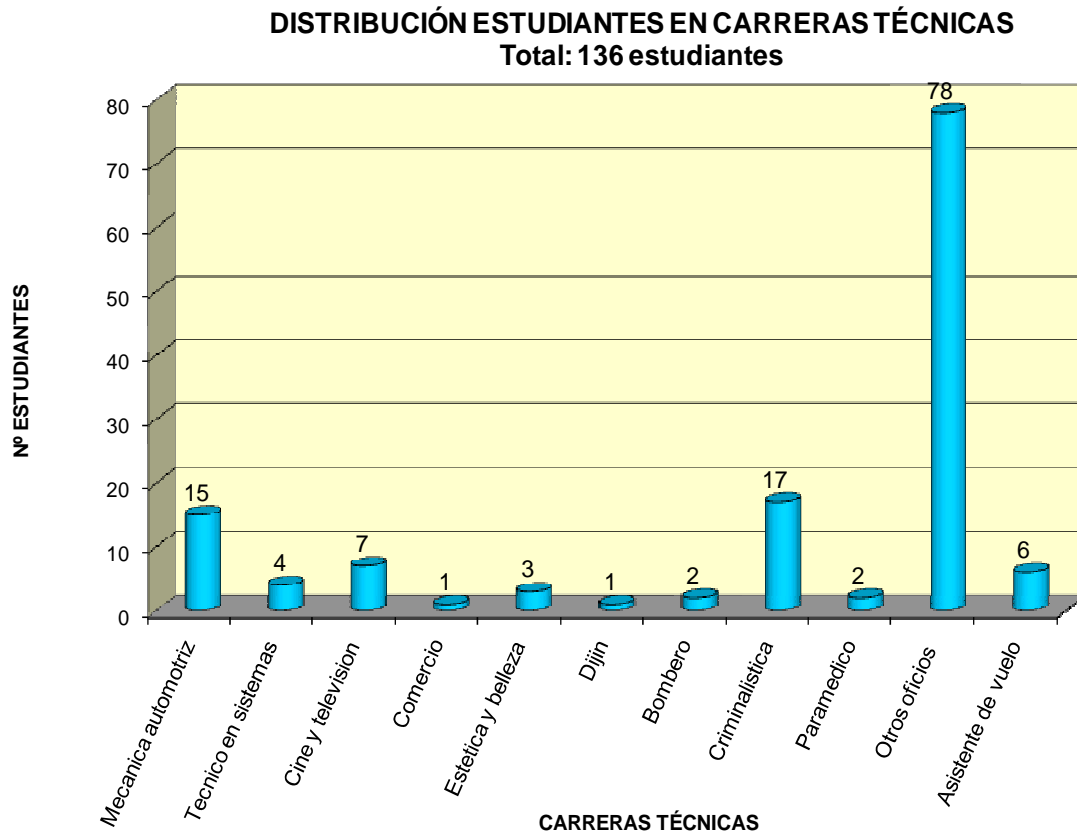


Gráfico 22. Fuente UMNG - 2010

Gráfico 23. Fuente UMNG - 2010



F. Planes de mejoramiento Institucional (PMI)

*Análisis de PMI 2010
Componente Desarrollo Talento Humano.
Documento Consolidado SEM –Chía- II 2010*

De las doce instituciones educativas oficiales del Municipio de Chía , 8 de ellas enviaron los planes de mejoramiento Institucional, 4 de estas instituciones propusieron en los Planes de mejoramiento la gestión y mejora continua en lo relacionado con la promoción del Talento Humano, estas instituciones son: IE Fusca, IE Fagua, IE Fonqueta y la IE La Balsa.

*La **IE Fusca** propone dentro del proceso Talento Humano que se encuentra en el Área de Gestión Administrativa y Financiera, crear condiciones para el desarrollo del talento humano, para lo cual su meta es la formulación de un plan de estudio y capacitación docente, conformando grupos de trabajo, ofreciendo conferencias y talleres por parte de profesionales invitados y bibliografía pertinente. La IE planea iniciar este proceso en el mes de agosto y culminarlo en el mes de Octubre del presente año. En esta propuesta no especifica el enfoque de la capacitación, se considera es abierta de acuerdo a las necesidades que se generen.*

*La **IE Fagua** afirma que entre las situaciones problemáticas identificadas, es que no existe en los miembros de la comunidad educativa suficiente motivación y estímulo para comprometerse con los objetivos y el trabajo que se realiza, por lo tanto, se plantea como meta: asumir pertenencia y compromiso por todos los miembros de la comunidad educativa en los roles de desempeño, lo cual pretende alcanzar realizando talleres, conversatorios y convivencias que permitan favorecer la sensibilización para lograr altos niveles de motivación en los miembros de la comunidad educativa.*

Otra problemática identificada en esta Institución educativa es la que se presenta a nivel de la gestión Administrativa, no está definido y compartido por todos los docentes un

mismo enfoque pedagógico, por lo que la IE se propone como meta concertar, socializar y aplicar el enfoque pedagógico institucional con el fin de definir y compartir el enfoque pedagógico institucional. Como indicador se plantea que al finalizar el primer semestre se haya conceptualizado en un 50% y finalizando el año se alcance en un 80% de concertación del enfoque pedagógico.

Así mismo, dentro de la gestión administrativa, se evidencia que no existen mecanismos que permitan identificar necesidades intereses y expectativas de la comunidad educativa, ni indagar sobre el grado de satisfacción del personal de la Institución, ante este suceso la IE propone implementar mecanismos que permitan detectar necesidades, intereses y expectativas de la comunidad educativa mediante la aplicación de encuestas, entrevistas y conversatorios grupales y/o individuales que permitan identificar dichas carencias.

*La **IE Fonqueta** trabaja el proceso Talento Humano, del Área de Gestión Administrativa y Financiera, planteando como objetivo principal promover el desempeño eficiente del personal con el fin de garantizar el logro efectivo de las metas institucionales, para alcanzar este objetivo propone cuatro metas para alcanzar este propósito: la primera es elaborar una estrategia de inducción y re inducción del personal, la segunda meta es formular un programa de formación y capacitación del personal teniendo en cuenta las demandas específicas de formación y capacitación, así como valorar la incidencia del programa en el mejoramiento de los procesos de enseñanza – aprendizaje en el desarrollo institucional, La tercera meta, es construir la política de apoyo a docentes investigadores y para finalizar la cuarta meta de la IE frente al proceso de Talento Humano, es la elaboración de una estrategia para la mediación y solución de conflictos que permitan favorecer las relaciones interpersonales y el clima institucional.*

La IE la Balsa, planea oportunidades de mejoramiento a partir de la definición de fortalezas y debilidades de los diez componentes que propone, el primer componente es el Perfil Docente, los cuales en su mayoría se están desempeñando en el área asignada, cuentan con amplia experiencia y estudios de postgrado, pero que según el nuevo énfasis de la IE hace falta capacitación en diseño.

En el componente de Inducción, hace falta una capacitación profunda en el modelo pedagógico, en el sistema de evaluación y en el manejo de instrumentos pedagógicos (PEI, Manual de Convivencia, entre otros). La IE presenta también como elemento primordial la integración de docentes al inicio de las labores escolares.

En el componente relacionado con la formación y capacitación docente, se plantea como debilidad la falta de capacitación en manejo de conflictos y solución de problemas, intensificar la formación en inglés, así como asistir a talleres y seminarios sobre pedagogía contemporánea. Los docentes han recibido capacitación en INTEL, Proyecto de Lectura MERANI. Inglés con el Colombo Británico y en francés con la Alianza Francesa.

La pertenencia del personal vinculado es un componente que requiere incrementar la concientización de pertenecer a la IE L Balsa, para el cumplimiento es importante capacitación en el manejo de emociones, humanización del trabajo y del sentido de responsabilidad en equipo.

La evaluación de desempeño, otro componente de talento humano, se sugiere que siempre los docentes reciban retroalimentación de la evaluación en momentos específicos que le permitan cambiar adecuadamente de actitud y buscar la mejora continua.

En lo relacionado a estímulos, se sugiere que estos trasciendan de una manera simbólica a una oportunidad de crecimiento profesional y personal. Así mismo, para las capacitaciones es importante conocer los perfiles de los aspirantes.

En el componente Apoyo a la Investigación, la IE Sugiere desarrollar jornadas pedagógicas para formar en Investigación Pedagógica, así como crear equipos de trabajo que propongan proyectos de investigación que permitan profundizar en el modelo pedagógico de la IE.

En el componente de Bienestar, la IE sugiere dentro de las oportunidades de mejora, buscar momentos lúdico – deportivos, hacer planes de bienestar con el fin de propiciar encuentros y espacios de recreación.

Desde la información suministrada por las Instituciones educativas se identifican aspectos de carácter transversal que permiten establecer las siguientes conclusiones en el orden de capacitación y/o formación:

- a- Necesidad de fomentar la motivación y creatividad en el grupo docente, se argumenta rutina en la ejecución de actividades.*
- b- El docente actual requiere conocimientos en gestión y administración ya que la necesidad del medio le exige.*
- c- Formación y conformación de grupo de docentes en investigación.*
- d- Formación y actualización en el manejo del conflicto escolar.*
- e- Trabajo en equipo: participa con los otros miembros de la comunidad educativa en el diseño, desarrollo y evaluación de las diferentes actividades escolares (académicas, no lectivas y de orientación).*

f- *Relaciones interpersonales: establece relaciones cordiales y de colaboración con los demás miembros de la organización educativa en procura de un buen clima organizacional.*

g- *En el fortalecimiento del acceso y uso de nuevas tecnologías e implementación de sistemas de información y documentación institucional.*

h- *Orientar y acompañar en el manejo del proceso financiero.*

De otra parte, se considera importante definir el “PERFIL DEL DOCENTE” que se requiere para el municipio de Chía, en cuanto a la necesidad de acercar y unificar metodologías y enfoques pedagógicos.

m. Encuesta de identificación de necesidades.

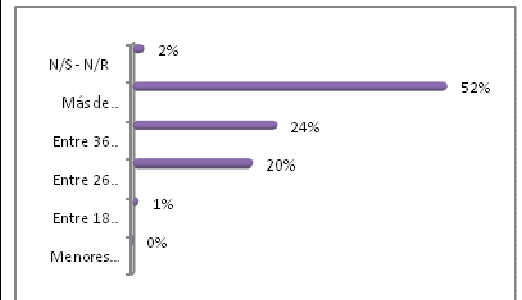
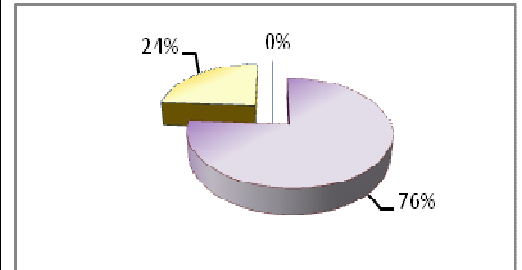
La SEM en alianza con CAFAM aplico una encuesta a los docentes y directivos docentes de las IE oficiales, el objetivo obtener información respecto a generalidades del grupo y a sus expectativas en capacitación y/o formación.

El trabajo realizado permite identificar en forma segmentada información sobre expectativas en capacitación, ocupación actual, experiencia en el cargo y tipo de vinculación entre otras.

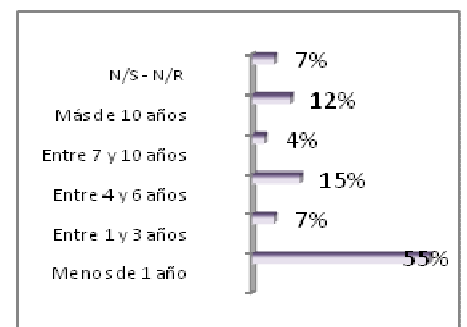
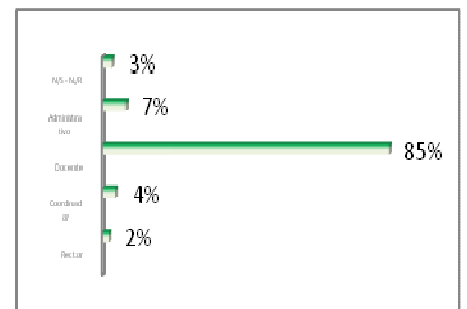
SECRETARÍA DE EDUCACIÓN - MUNICIPIO CHIA
No. de PAX Encuestados 430

Cuestionario	No. Resp.	%	Gráficos
--------------	--------------	---	----------

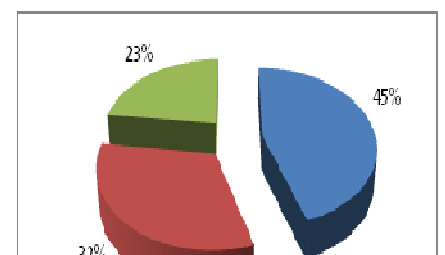
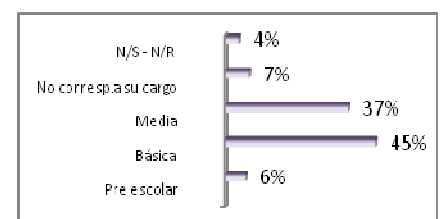
Género.	Femenino	325	76%
	Masculino	105	24%
	N/S - N/R	0	0%
Edad.	Menores de 18 Años	0	0%
	Entre 18 y 25 Años	6	1%
	Entre 26 y 35 Años	88	20%
	Entre 36 y 45 Años	102	24%
	Más de 46 Años	224	52%
	N/S - N/R	10	2%



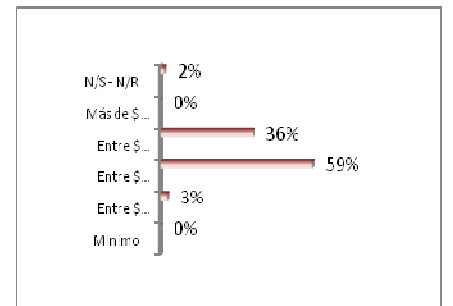
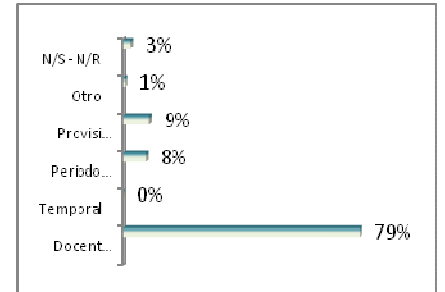
Nivel del cargo	Rector	9	2%
	Coordinador	16	4%
	Docente	365	85%
	Administrativo	28	7%
	N/S - N/R	12	3%
	Antigüedad en la secretaría de Chía	Menos de 1 año	236
Entre 1 y 3 años		30	7%
Entre 4 y 6 años		63	15%
Entre 7 y 10 años		19	4%
Más de 10 años		52	12%
N/S - N/R		30	7%



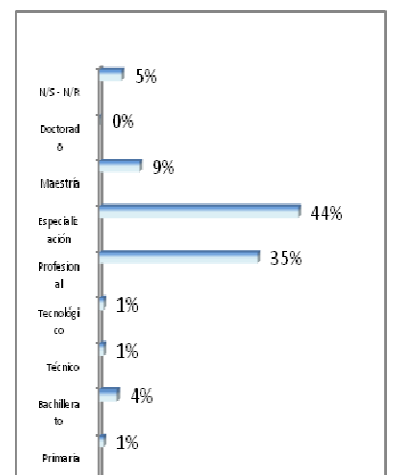
Nivel de desempeño Media	Pre escolar	27	6%
	Básica	194	45%
	Media	159	37%



	No corresp.a su cargo	31	7%
	N/S - N/R	19	4%
Régimen al que pertenece	2277	193	45%
	1278	137	32%
	N/S - N/R	100	23%
Tipo de contrato	Docente en propiedad	341	79%
	Temporal	1	0%
	Periodo de prueba	34	8%
	Provisional	37	9%
	Otro	5	1%
	N/S - N/R	12	3%
Salario Mensual.	Mínimo	0	0%
	Entre \$ 496.901 y \$ 1.000.000	14	3%
	Entre \$ 1.000.001 y \$ 2.000.000	255	59%
	Entre \$ 2.000.001 y \$ 3.000.000	153	36%
	Más de \$ 3.000.001	1	0%
	N/S - N/R	7	2%

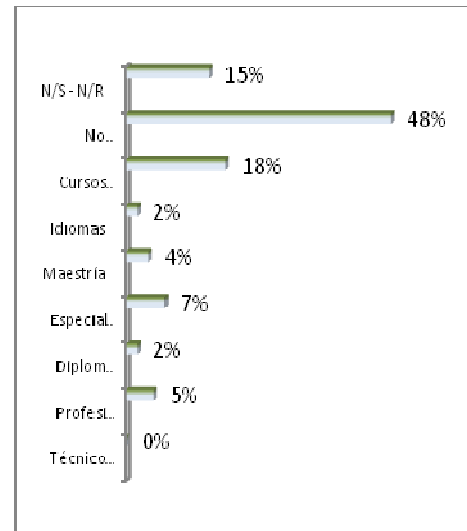


Máximo nivel educativo terminado.	Primaria	3	1%
	Bachillerato	18	4%
	Técnico	5	1%

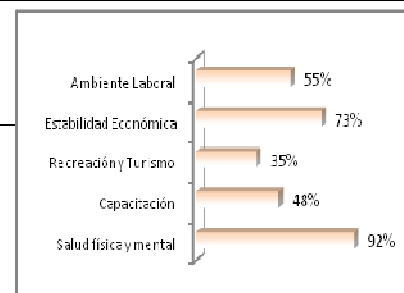


	Tecnológico	5	1%
	Profesional	152	35%
	Especialización	188	44%
	Maestría	39	9%
	Doctorado	0	0%
	N/S - N/R	20	5%

Estudia Actualmente.	Técnico / Tecnológico	0	0%
	Profesional	20	5%
	Diplomado	10	2%
	Especialización	28	7%
	Maestría	19	4%
	Idiomas	7	2%
	Cursos libres	77	18%
	No estudia	206	48%
	N/S - N/R	63	15%



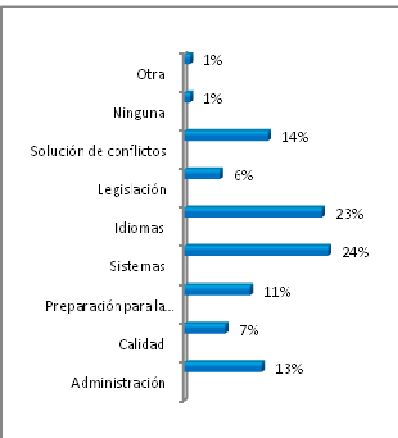
Dentro de sus prioridades personales, organice de 1 a 5 según el orden de importancia las siguientes áreas (Ponga 1 a la más importante, 2 a la siguiente en importancia hasta llegar a 5, siendo ésta la menos importante) SIN REPETIR NÚMERO	1	2	3	4	5	% FAV	GRÁFICO
	Salud física y mental	336	40	16	13	13	
Capacitación	13	44	121	167	72	48%	



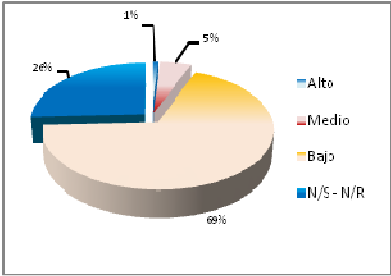
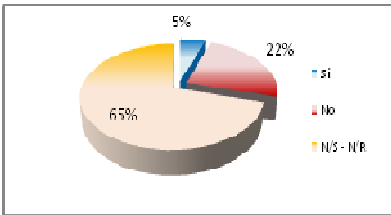
Recreación y Turismo	12	22	51	85	245	35%
Estabilidad Económica	53	231	77	36	19	73%
Ambiente Laboral	20	82	142	112	61	55%

Con qué frecuencia se presentan las siguientes dificultades en las diferentes áreas de su vida (Señale con una X)							GRÁFICO																																										
	S	CS	CN	N	N/S - N/R	% FAV																																											
Relaciones con la familia	6	96	194	102	32	31%	<table border="1"> <caption>Data for the 'GRÁFICO' chart</caption> <thead> <tr> <th>Área</th> <th>S</th> <th>CS</th> <th>CN</th> <th>N</th> <th>N/S - N/R</th> <th>% FAV</th> </tr> </thead> <tbody> <tr> <td>Finanzas personales</td> <td>0</td> <td>222</td> <td>109</td> <td>46</td> <td>24</td> <td>16%</td> </tr> <tr> <td>Relación con los...</td> <td>5</td> <td>74</td> <td>198</td> <td>121</td> <td>32</td> <td>36%</td> </tr> <tr> <td>Carga laboral</td> <td>28</td> <td>156</td> <td>140</td> <td>72</td> <td>34</td> <td>25%</td> </tr> <tr> <td>Problemas de salud</td> <td>19</td> <td>226</td> <td>142</td> <td>25</td> <td>18</td> <td>10%</td> </tr> <tr> <td>Relación con los compañeros de trabajo</td> <td>5</td> <td>74</td> <td>198</td> <td>121</td> <td>32</td> <td>36%</td> </tr> </tbody> </table>	Área	S	CS	CN	N	N/S - N/R	% FAV	Finanzas personales	0	222	109	46	24	16%	Relación con los...	5	74	198	121	32	36%	Carga laboral	28	156	140	72	34	25%	Problemas de salud	19	226	142	25	18	10%	Relación con los compañeros de trabajo	5	74	198	121	32	36%
Área	S	CS	CN	N	N/S - N/R	% FAV																																											
Finanzas personales	0	222	109	46	24	16%																																											
Relación con los...	5	74	198	121	32	36%																																											
Carga laboral	28	156	140	72	34	25%																																											
Problemas de salud	19	226	142	25	18	10%																																											
Relación con los compañeros de trabajo	5	74	198	121	32	36%																																											
Problemas de salud	19	226	142	25	18	10%																																											
Carga Laboral	28	156	140	72	34	25%																																											
Relación con los compañeros de trabajo	5	74	198	121	32	36%																																											
Finanzas personales	0	222	109	46	24	16%																																											

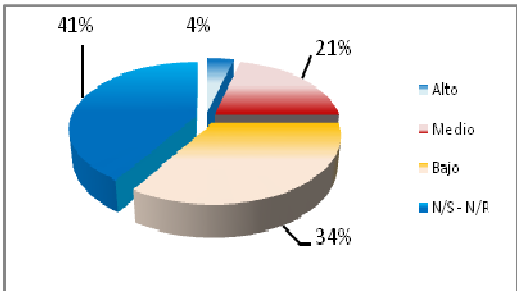
Señale el área en la que le gustaría	Administración	78	13%
	Calidad	39	7%



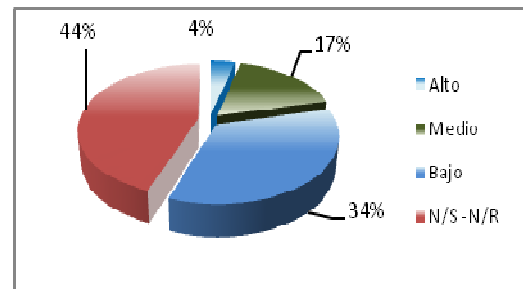
capacitarse a nivel profesional a corto plazo (máximo dos).	Preparación para la jubilación	64	11%
	Sistemas	145	24%
	Idiomas	140	23%
	Legislación	36	6%
	Solución de conflictos	83	14%
	Ninguna	5	1%
	Otra	7	1%
En el caso de ser seleccionado para recibir capacitación en un programa específico, cuenta con los recursos propios para complementar los costos de la capacitación.	Si	161	37%
	No	204	47%
	N/S - N/R	65	15%
Manejo y dominio del Inglés	Si	22	5%
	No	93	22%
	N/S - N/R	280	65%
Manejo y dominio del Francés	Alto	5	1%
	Medio	20	5%
	Bajo	295	69%
	N/S - N/R	110	26%



Manejo y dominio del MTICS	Alto	19	4%
----------------------------	------	----	----



	Medio	89	21%
	Bajo	146	34%
	N/S - N/R	176	41%
Manejo y dominio del NTICS	Alto	18	4%
	Medio	75	17%
	Bajo	146	34%
	N/S - N/R	191	44%



Diagnóstico realizado por MEN

Organización de la oferta

Programa	Objetivo	Fecha Inicio	Fecha Finalizado	Beneficiarios	Líder SEM	Contacto MEN - Otro	Estado Desarrollo	Observaciones	Asistentes
Concurso Literario y Artístico para el día del Idioma" realizado por el Centro Cultural y Educativo "Reyes Católicos"	Concurso Literario: Escribir un cuento. Tema: La selva; en español y máximo 5 páginas			EE OFICIALES Y PRIVADOS: Estudiantes de Básica Secundaria y Media. Habrán 3 categorías: 6 y 7, 8 y 9; 10, 11 y 12.	Lic. Oscar E. Guzmán	Centro Cultural y Educativo Español "Reyes Católicos" Calle 127 No. 11B – 54. Bogotá D. C. – Colombia PBX : (571) 274 7012 / 2748879 / Fax 6336992 reyescatolicos.co@mepsyd.es	EN CONVOCATORIA.	Los trabajos se dirigirán en sobre cerrado al concurso Literario y Artístico Día del Idioma 2010 CCEE "Reyes Católicos" Calle 127 A No. 11B-54 Bogotá, antes del 15 de marzo de 2010.	
	Concurso Artístico: comics de 6 viñetas b/n, color; técnica de dibujo o pintura en PC o Colleague. Tema: La Selva,								
Historia Hoy - Ondas	Realizar tres (3) talleres de formación docente en las Secretarías de educación certificadas del país (Taller 1: La pregunta como punto de partida y estrategia metodológica; (a cargo Lic. Lina Bajonero) Taller 2. La investigación como estrategia pedagógica y Taller 3. Producción de saber y conocimiento de maestros y maestras. Sistematización)			Docentes Área Sociales IE Oficial y Privado y estudiantes	Ing. Ruth Moreno	NORVELY CELIS Coordinadora Ondas Cundinamarca CIUP correo: ondascundinamarca2009@gmail.com	Se realizó el 2o taller con 31 asistentes, Pendiente el 3o Taller y la celebración del FORO EDUCATIVO MUNICIPAL cuyo tema es "Celebración del Bicentenario de la Independencia".	Los rectores deben motivar a todos los docentes del área de sociales a participaren los talleres y poner el conocimiento en práctica con sus estudiantes. Así mismo a involucrarse en la realización del FORO EDUCATIVO "Bicentenario de la Independencia" , fecha de celebración: 20-Jul-2010	
	El primer taller se llevó a cabo en el 2009, el segundo hoy 2 de marzo de 2010 y el 3 taller será el viernes 19 de marzo de 2010 de 8:00 am a								

	12:30 pm.								
--	-----------	--	--	--	--	--	--	--	--

Programa	Objetivo	Fecha Inicio	Fecha Finalizado	Beneficiarios	Líder SEM	Contacto MEN - Otro	Estado Desarrollo	Observaciones	Asistentes
Entre Pares NTIC	Formación de docentes mediadores que generan ambientes de aprendizaje, para que los alumnos construyan conocimiento y empleen la tecnología reconociendo su valor pedagógico para comunicar, obtener y producir información. Entre Pares busca que los docentes integren las TIC a los contenidos curriculares, por medio del trabajo colaborativo y cooperativo y las habilidades de comunicación a partir del principio de asesoría docente – docente			EE OFICIALES y sus estudiantes	Ing. Ruth Moreno	Cristina y Paola de la Universidad Pontificia Bolivariana de Medellín. Se contactan a través de SKIPE Programa Entre Pares Colombia soporteentrepares@hotmail.com	En Inscripción . Hay 31 docentes y se espera un total de 125 docentes en 5 grupos de trabajo	Hay disponibles las siguientes salas de sistemas para dicha capacitación: 1) Conaldi, jueves en la tarde: San Josemaría Escrivá de Balaguer los días miércoles en la mañana y en la tarde y General Santander los días miércoles en la tarde. Si los rectores pueden ofrecer otras salas les agradecemos.	
	Microsoft certifica la capacitación y la Secretaría de Educación de Chia otorgará 2 créditos de ascenso en el escalafón								

	Clausura del Programa Entre-Pares día jueves 24 de junio de 2010 a partir de las 10:00 a.m. en las instalaciones de la Secretaría de Educación Municipal. Asistirán los rectores y docentes de las IE Oficiales que se gradúan.								
Programa	Objetivo	Fecha Inicio	Fecha Finalizado	Beneficiarios	Líder SEM	Contacto MEN - Otro	Estado Desarrollo	Observaciones	Asistentes
Entre Pares NTIC	Formación de docentes mediadores que generan ambientes de aprendizaje, para que los alumnos construyan conocimiento y empleen la tecnología reconociendo su valor pedagógico para comunicar, obtener y producir información. Entre Pares busca que los docentes integren las TIC a los contenidos curriculares, por medio del trabajo colaborativo y cooperativo y las habilidades de comunicación a partir del principio de asesoría docente – docente			EE OFICIALES y sus estudiantes	Ing. Ruth Moreno	Cristina y Paola de la Universidad Pontificia Bolivariana de Medellín. Se contactan a través de SKIPE Programa Entre Pares Colombia soporteentrepares@hotmail.com	En Inscripción. Hay 31 docentes y se espera un total de 125 docentes en 5 grupos de trabajo	Hay disponibles las siguientes salas de sistemas para dicha capacitación: 1) Conaldi, jueves en la tarde: San Josemaría Escrivá de Balaguer los días miércoles en la mañana y en la tarde y General Santander los días miércoles en la tarde. Si los rectores pueden ofrecer otras salas les agradecemos.	

	Microsoft certifica la capacitación y la Secretaría de Educación de Chía otorgará 2 créditos de ascenso en el escalafón							
	Clausura del Programa Entrepares día jueves 24 de junio de 2010 a partir de las 10:00 a.m. en las instalaciones de la Secretaría de Educación Municipal. Asistirán los rectores y docentes de las IE Oficiales que se gradúan.							
CAPACITACIÓN DOCENTES DE PREESCOLAR	Competencias Básicas en Transición y Articulación del Preescolar con la Básica Primaria			EE OFICIALES y sus estudiantes	Ing. Ruth Moreno	Andrés Hoyos Melo Subdirección de Referentes y Evaluación de la Calidad Educativa Ministerio de Educación Nacional Móvil - 3133908946	El MEN informó que debido a algunos inconvenientes dados con relación aspectos administrativos relacionados con el envío de los materiales y la aprobación de traslados de capacitadores, se ven en la penosa obligación de posponer nuevamente la actividad de socialización del Instrumento Diagnóstico de Competencias Básicas en Transición, programada para los días de 11 y 12 de marzo en el Municipio de Chía. Ofrecen excusas por todos los inconvenientes que esta situación origine y proponemos como nueva fecha de realización del evento los días 22 y 23 de junio.	

Programa	Objetivo	Fecha Inicio	Fecha Finalizado	Beneficiarios	Líder SEM	Contacto MEN - Otro	Estado Desarrollo	Observaciones	Asistentes
TREN DE BILINGÜISMO	Seminario Taller de Inglés para Docentes de Primaria "Formación en metodologías y didácticas para la enseñanza de inglés a niños de primaria"			Docentes y estudiantes de preescolar y primaria	Lic. Oscar Guzmán	Informes: info@tytedu.c o Pbx: 571-3107726 Ext. 120, 109, 105	En inscripción: Ver cuadro anexo de lugares de capacitación y fechas máximas de inscripción	Valor por Docente \$1'250.000. Transporte terrestre desde lugar de origen hasta lugar de la capacitación, ida y regreso, hospedaje, alimentación, memorias y paquete de material didáctico para docentes y estudiantes	
FORMACIÓN EN TEMÁTICAS	Formación en el tema de la Tecnología de Información y Comunicaciones dirigido a los Directivos Docentes de las IE Oficiales de Chía			DIRECTIVOS DOCENTES IE OFICIALES	Ing. Ruth Moreno	HENRY ALFONSO DE LA OSSA SIERRA. Jefe Oficina de Innovación Educativa con Uso de Nuevas Tecnologías MEN. Nro. 2010EE1445 O	EN VÍA DE FOCALIZACIÓN	ESTAR PENDIENTE CONVOCATORIA DEL MEN	

Programa	Objetivo	Fecha Inicio	Fecha Finalizado	Beneficiarios	Líder SEM	Contacto MEN - Otro	Estado Desarrollo	Observaciones	Asistentes
PESCC	Capacitación a nivel nacional en el programa de EDUCACIÓN PARA LA SEXUALIDAD "PESCC", del 1 al 5 de marzo de 2010. Temas: Barreras del aprendizaje, Capacidades de las SE, Competencias Ciudadanas, Horizonte del PESCC, Presentación del Programa PESCC, Sexualidad y Género, Ciudadanía, Hilos conductores y Educación, Educación para la sexualidad, Empezando a implementar el PESCC en mi región	Fase 1 del 21 de Abril 2010	Fase 1 al 23 de Abril 2010	Secretarías de Educación Certificadas (Equipo Técnico Regional) y EE Oficiales	Profesional Andrea Quecan	Dra. Andrea Matias Mendoza: enlace_centromen@hotmail.com Tel: 2222800 Ext. 2151 PESCC	Fase Inicial: Primera Capacitación Equipo Técnico Regional. En total son 5 capacitaciones	La Secretaría de Educación Municipal está en proceso de conformar el Equipo Regional sólido y comprometida con la implementación del proyecto en Chía	
	Segunda Fase de la Capacitación Programa Educación para la sexualidad y Construcción Ciudadana (PESCC). Mesas de	Fase 2 20 de Septiembre 2010	Fase 2 28 de Septiembre 2010	Docentes focalizados en la primera fase	Profesional Andrea Quecan			Socialización y plan operativo Cumplimiento 100%	

Trabajo de las IE Asisten docentes que iniciaron la primera fase de la capacitación. Horario: de 7:00 a.m. a 5:00 p.m. FECHA: 20 y 23 de Julio										
---	--	--	--	--	--	--	--	--	--	--

Programa	Objetivo	Fecha Inicio	Fecha Finalizado	Beneficiarios	Líder SEM	Contacto MEN - Otro	Estado Desarrollo	Observaciones	Asistentes
SIGCE	<p>La primera capacitación se llevó a cabo el día 22 de Febrero de 2010 y el tema fue: PLAN DE MEJORAMIENTO INSTITUCIONAL</p> <p>Los BUENOS resultados no son un ACCIDENTE, ni se obtienen de manera espontánea o automática. Se logra con objetivos, diseños y propósitos claros, en plazos de tiempo determinados. Quién practica el mejoramiento, sabe que progresa siempre.</p>	22 Febrero de 2010	22 Febrero de 2010	I.E. OFICIALES DE CHÍA	Lic. Oscar Eduardo Guzmán	Mesa de Soporte MEN: Teléfono Fijo: 2562315 y Cel. 3208399866, 3015557527 y 3168759392	Plazo máximo de entrega al MEN el día miércoles 17 de marzo de 2010.	La Secretaría de Educación Municipal decreto un día sin estudiantes para que los Directivos y Docentes se reúnan por áreas para realizar este trabajo	
IV CONCURSO NACIONAL DE CUENTO RCN / MEN HOMENAJE AL ESCRITOR COLOMBIANO JOSÉ EUSTAQUIO PALACIOS	<p>JORNADAS DE ACTUALIZACIÓN DOCENTE Y TALLERES DE ESCRITURA CREATIVA PARA ESTUDIANTES</p> <p>1. Taller días 3 y 4 de junio, con 70 docentes de cualquier área de desempeño. (los mismos en las dos jornadas).</p> <p>2. Jornadas días 3 y 4 de junio con niños: la primera de 8:00 a.m. a 10:00 a.m. y la segunda de 10:30 a.m. a 12:30 m, cada una con 25 estudiantes, con acompañamiento de uno o dos docentes. Por favor tener en cuenta la edad de los asistentes al taller. (Tener en cuenta que no se mezclen niños de preescolar y primaria con los de básica secundaria y media)</p>	Fase 1 3 de Junio de 2010	Fase 1 4 de Junio de 2010	70 Docentes y 50 estudiantes I.E. OFICIALES DE CHÍA	Lic. Oscar Eduardo Guzmán	Diana Carolina Forero Asesora en Gestión de Proyectos Asociación Colombiana de Universidades ASCUN (+57 1) 623 1582 ext. 117	En Convocatoria	Se está gestionando el espacio para los días 3 y 4 de agosto, sala con mínimo 20 PC's con conectividad y refrigerios.	

Programa	Objetivo	Fecha Inicio	Fecha Finalizado	Beneficiarios	Líder SEM	Contacto MEN - Otro	Estado Desarrollo	Observaciones	Asistentes
TALLER SIE. Capacitación y asesoramiento en la implementación del Decreto 1290.	EDESCO: Visita a las 4 I.E. escogidas y talleres de capacitación donde estará: El Consejo académico, Consejo estudiantil, representantes de padres de familia y Directivos			IE Fagua, y Diosa Chia. (21-22 junio) El Cerro y Bojacá, (23-24 junio). Grupos de 20 a 30 personas por cada IE.	Lic. Oscar Eduardo Guzmán	LIGIA FLOREZ BEJARANO Coordinadora Proyecto MEN - EDESCO 3132732818 - 3006784371 e-mail: ligiaflorez@yahoo.es Acompañamiento Procesos Evaluación Aprendizaje: Rodolfo .A López D. Mg. Educación. Rodolfo.sei@hotmail.com	EN CONVOCATORIA.	El Colegio debe proveer: PEI, SIE y Manual de Convivencia. Los días 22 y 23 en las dos jornadas, se trabajaría de 7:00 am a 1:00 pm. en dos instituciones simultáneamente y las otras dos en la jornada de la tarde Las IE deben remitir los documentos solicitados en medio magnético al e-mail: heidy.edesco@gmail.com y educacionconcalidad chia@yahoo.es, a más tardar el día 18 de julio de 2010	
30 de Junio	Reunion ETR PESCC Presentación de cada Dependencia de la Alcaldía respecto a los Programas que se desarrollan en beneficio de los niños, niñas y jóvenes del Municipio y de parte de la Secretaría de Educación informe de los adelantos del Programa PESCC en las IE.			12 IE OFICIALES DEL MUNICIPIOS ESTUDIANTES	Dependencia Administración Municipal (de carácter informativo para las IE)	ANDREA MATIAS OPERADOR UNFPA	CONFORMACION MESAS DE TRABAJO	REVISION DE DOCUMENTOS	

Programa	Objetivo	Fecha Inicio	Fecha Finalizado	Beneficiarios	Líder SEM	Contacto MEN - Otro	Estado Desarrollo	Observaciones	Asistentes
TALLER CON EL OBJETO DE SOCIALIZAR LOS "CRITERIOS PARA EVALUACIÓN, SELECCIÓN E IMPLEMENTACIÓN DE MODELOS FLEXIBLES."	Taller para socializar los "CRITERIOS PARA EVALUACIÓN, SELECCIÓN E IMPLEMENTACIÓN DE MODELOS FLEXIBLES." Hora: 8 am a 5 pm Lugar : Auditorio Secretaria de Educación			5 personas de cada IE, rector, coordinadores . Docentes de las IE J.J. CASAS y DIOSA CHIA de los programas de Aceleración y Alfabetización inicial	Lic. Oscar Eduardo Guzmán	CORPOEDUCACION MARIBEL (MEN)	En Convocatoria	Se aplazo la convocatoria inicia por parte del operador	
TALLER ESCUELA DE PADRES UMB	Elaboración de proyectos y definición proyecto institucional.	2 de Agosto 2010	26 de Octubre 2010	24 Docentes de las IE Oficiales	Profesional Andrea Quecan	Dra. Olga Lucía Castillo Gavilán Docente Psicología UMB <olga_lucia_castillo@hotmail.com	En proceso	Contextualización de Familia, escuela y redes sociales y realidad institucional frente al trabajo con padres. Contextualización Escuela de padres y parámetros para formación de multiplicadores. Elaboración de proyectos y definición proyecto institucional. Construcción proyecto Institucional. Exposición proyectos y retroalimentación de los mismos. Socialización proyectos ante los rectores y entrega de certificados de asistencia.	

ESCUELA DE PADRES MEN	Participación Padres de Familia en el proceso educativo	25 de Agosto 2010	25 de Agosto 2010	25 Docentes de las IE Oficiales	Andrea Quecan	Lic. Pilar Garcia pilargarciach@gmail.com Cel : 3112947270 / 3167141754	Finalizada	Capacitacion en leislacion pertienete a la conformacion de Escuelas De Padres en cada una de las IE Oficiales.
-----------------------	---	-------------------	-------------------	---------------------------------	---------------	---	------------	--

Programa	Objetivo	Fecha Inicio	Fecha Finalizado	Beneficiarios	Líder SEM	Contacto MEN - Otro	Estado Desarrollo	Observaciones	Asistentes
IMMERSION IDIOMA INGLES	Capacitacion en una segunda lengua para la conformación de una red de aprendizaje municipal	9 de Noviembre	12 de Diciembre	5 Docentes de las IE Oficiales	Lic. Oscar Eduardo Guzmán	T & T	En Convocatoria		
TALLER INTERCTIVO MACRO PROCESO CALIDAD EDUCATIVA	Implantacion macroproceso de gestión de la calidad del servicio educativo en educación preescolar, básica y media	6 de Agosto 2010	6 de Agosto 2010	12 Rectores IE	Lic. Oscar Eduardo Guzmán / Equipo Calidad Educativa	Lic. Oscar Eduardo Guzmán / Equipo Calidad Educativa / Claudia Espinosa Firma Consultora PROES	Finalizada		
Seminario Proceso de Articulacion 2010	Proceso de articulacion de la Educacion Media con la superior	1 de Abril de 2010	1 de Abril de 2010	12 Rectores IE / Representante Universidades	Luz Mery Quevedo	Dra. Patricia Gonzalez CAFAM	Finalizada		
SOCIALIZACION PLAN TERRITORIAL DE ARTICULACION	Socializacion plan territorial de articulacion	18 de Agosto de 2010	18 de Agosto de 2010	13 Rectores IE	Luz Mery Quevedo	Dra. Patricia Gonzalez CAFAM	Finalizada		

CAPACITACION GUIA 34	Fortalecer los planes de Mejoramiento, Autoevaluaciones y Seguimiento	24 de Noviembre de 2010	26 de Noviembre de 2010	12 Rectores IE	Lic. Oscar Eduardo Guzmán / Prof. Andrea Quecan	Fundacion Merani Paula Acosta	En Convocatoria		
-------------------------	--	-------------------------------	-------------------------------	-------------------	---	--	--------------------	--	--

Programa	Objetivo	Fecha Inicio	Fecha Finalizado	Beneficiarios	Líder SEM	Contacto MEN - Otro	Estado Desarrollo	Observaciones	Asistentes
TERCERA FASE HISTORIA HOY		29 de octubre		Grupo de 100 Docentes	Lic. Oscar Eduardo Guzmán	MEN			
ENCUENTRO DE PEDAGOGIA COMO PENSAR LA EDUCACION" CELESTIN FREINET		22 de octubre	22 de octubre	24 Docentes	Lic. Oscar Eduardo Guzmán	CELESTIN FREINET	En Convocatoria		
SENSIBILIZACION EN LA INCLUSION DE LAS NECESIDADES EDUCATIVAS ESPECIALES	Sensibilizacion en la inclusion de las necesidades educativas especiales	27 DE Septiembre	27 DE Septiembre	12 Rectores 7 Coordinadores IE Oficiales	Profesional Andrea Quecan	Fulvia cedeño / Nidia Garcia	Finalizada		

FINALIDADES DE LA FORMACIÓN DE DOCENTES Y DIRECTIVOS DOCENTES

La Secretaría de Educación del Municipio de Chía, presenta un enfoque coherente, pertinente y viable para la formación de los docentes y directivos docentes de las doce IE oficiales en servicio, orientada al desarrollo humano y profesional, mediante la implementación de estrategias y mecanismos para lograr mejores prácticas pedagógicas y de gestión, teniendo en cuenta que la fase diagnóstica se vio fortalecida con una serie de insumos que permiten líneas de acción en el diseño del PTFD.

De acuerdo a lo expuesto anteriormente el PTFD busca:

- 1. Formación humana integral.*
- 2. Actualización en la disciplina específica del docente.*
- 3. Motivación y fomento por el aprendizaje de una segunda lengua.*
- 4. Capacitación y actualización en gestión escolar para el directivo docente.*
- 5. Desarrollo de competencias para el logro de los aprendizajes.*
- 6. Apoyo y seguimiento a la práctica pedagógica del docente.*
- 7. Apoyo y seguimiento a la práctica de gestión del directivo.*
- 8. Coherencia y pertinencia entre la formación inicial y la formación permanente del docente.*
- 9. Aportes a la formación conducente a títulos.*
- 10. Formación para el desarrollo profesional.*
- 11. Fomento a la labor científica e investigativa.*
- 12. Apoyo en el manejo de la convivencia a través del fortalecimiento de estrategias.*

En concordancia con lo anterior, las finalidades de la formación de los docentes y directivos docentes de las 12 Instituciones educativas del Municipio de Chía, propiciará el fortalecimiento en la capacidad de gestión de los directivos, la cualificación personal y

profesional de los docentes, el logro de aprendizajes en los estudiantes y el reconocimiento institucional, para lo cual se hace necesario:

- *Formar docentes con calidad científica y ética.*
- *Formar directivos docentes con calidad directiva y ética.*
- *Propiciar el desarrollo de la teoría y la práctica pedagógica y de gestión como ejercicio fundamental del ser, saber y el hacer.*
- *Fortalecer la investigación en el campo pedagógico y los saberes específicos.*
- *Definir acciones de articulación, apoyo y acompañamiento permanente a los Establecimientos Educativos como Instituciones responsables de la formación inicial, preescolar, básica y media.*
- *Definir y ejecutar estrategias que posibiliten el mejoramiento profesional de los docentes y directivos docentes en servicio.*

OBJETIVOS METAS E INDICADORES

*Los objetivos propuestos en este plan, se articulan con los fines del sistema educativo y las políticas de inclusión, para lograr el perfil deseado en los educadores y directivos docentes, con la misión y la visión del Municipio de Chía según el Plan de Desarrollo 2008-2011 “**UNIDOS CON JUSTICIA SOCIAL,** ” donde la educación es la estrategia esencial para liderar el desarrollo local y fundamentalmente con las necesidades y expectativas de los estudiantes y las comunidades de cara a los escenarios actuales que demandan un ser altamente competente.*

Objetivos

1. *Elevar el nivel de compromiso y motivación de los nuevos Docentes con el sector, para el cumplimiento de las metas propuestas a nivel institucional y Municipal*

mediante el diseño, ejecución y seguimiento a programas pertinentes de re inducción que propicien mejorar las prácticas pedagógicas y de gestión en su desempeño.

Meta: *El 100% de los docentes y directivos docentes del Municipio de Chía, vinculados anualmente según decreto 1278 del 2002, participan en programa de reinducción. Y los demás docentes que ocuparán las plazas nuevas ordenadas por el Ministerio de Educación Nacional, con miras a atender las necesidades educativas de la población.*

Indicador Nro. 1: *% de docentes que participan en programa de reinducción en relación con el número de docentes y directivos docentes vinculados anualmente X100.*

Indicador Nro. 2: *% de directivos docentes que participan en programa de reinducción en relación con el número de docentes y directivos docentes vinculados anualmente X100.*

2. *Apoyar y favorecer el desarrollo de estrategias para la actualización permanente de los docentes, que les permita desde su quehacer, articular planes, programas, proyectos, ciclos, niveles, grados, modalidades, así como estándares y competencias de las áreas y la construcción de currículos pertinentes y aplicación de modelos flexibles.*

Meta Nro. 1: *El 50% de los docentes del nivel de Educación Media del Municipio de Chía, en el año 2011, habrán participando en programas de actualización para la articulación y construcción de currículos pertinentes.*

Indicador: *% de docentes del nivel de educación media que construyen currículos pertinentes, en relación con el número total de docentes de la media X100.*

Meta Nro. 2: El 30% de los docentes de las áreas básicas de preescolar y básica primaria y secundaria (español, matemáticas, sociales, naturales), el en año 2011), participando en programas de actualización para la articulación y construcción de currículos pertinentes.

Indicador: % de docentes de preescolar y básica primaria y secundaria que construyen currículos pertinentes, en relación con el número total de docentes de preescolar y básica primaria y secundaria X100.

3. Apoyar la gestión de directivos docentes a través de programas, estrategias y mecanismos que les permita la gestión del PEI y la definición de acciones de mejoramiento continuo.

Meta Nro. 1: El 100% de los directivos docentes de las doce Instituciones Educativas, oficiales del Municipio de Chía en el año 2011, implementando acciones para el mejoramiento de su función directiva y de la gestión escolar.

Indicador % de directivos docentes con avances y experiencias en el mejoramiento de su función directiva y de la gestión escolar, en relación con el número total de directivos docentes X100.

Meta Nro.2: En el año 2011, el 50% de las Instituciones Educativas con bajo nivel de desarrollo, habrán logrado mayor grado de articulación y apropiación de procesos por parte de la comunidad educativa

Indicador: % de Instituciones Educativas que han logrado el nivel de desarrollo de mejoramiento continuo, en relación con el número total de instituciones de bajo nivel de desarrollo X100.

4. *Fortalecer el desarrollo de la investigación y la sistematización de experiencias, promocionando en los docentes la capacidad de crear, investigar y adoptar la tecnología requerida en los procesos de desarrollo institucional y local que le posibilite al estudiante el ingreso al sector productivo, la ciencia y la tecnología.*

Meta Nro. 1: *A 30 de diciembre de 2011, se habrán sistematizado y consolidado 25 experiencias de investigación relacionadas con el sector productivo, científico o tecnológico.*

Indicador: *% de experiencias de investigación sistematizadas y consolidadas/ total de experiencias proyectadas para sistematizar y consolidar.*

Meta Nro. 2: *% de docentes capacitados para el uso adecuado de medios y tecnologías de información y comunicación, articuladas a procesos pedagógicos y de gestión escolar.*

Indicador: *% de instituciones con experiencias en el uso de medios y tecnologías de la información y la comunicación, en relación con el número de instituciones educativas x 100.*

5. *Capacitar a los docentes y directivos docentes en factores asociados a la calidad de la educación con aplicabilidad a su proyecto de vida personal y profesional como aporte a su desarrollo humano.*

Meta Nro.1: *572 docentes y directivos docentes capacitados en factores asociados a la calidad de la educación.*

Indicador Nro. 1: Número de docentes capacitados en factores asociados a la calidad de la educación en relación con el total de docentes vinculados.

Indicador Nro.2: Número de directivos docentes capacitados en factores asociados a la calidad de la educación, en relación con el total de directivos docentes.

6. Ejecutar un programa de bilingüismo en idioma Inglés con 30 docentes de los 12 Establecimientos Educativos del municipio de Chía, con miras a lograr el desarrollo de competencias para la enseñanza y el aprendizaje del inglés.

Meta Nro. 1 A 30 de diciembre del 2011 el 100% de los docentes de inglés estarán formados y serán competentes para la enseñanza del inglés, de acuerdo con el marco común europeo nivel B2.

Indicador: % de docentes de inglés que se ubican en nivel B2 o más para la enseñanza del inglés, en relación con el total de docentes de inglés X100.

Meta Nro. 2: En el 2011 el 10% de docentes de las demás áreas serán aprendices del inglés.

Indicador: % de docentes por áreas aprendices del inglés, en relación con el total de docentes por áreas X100.

Meta Nro. 3: En el 2011, el 20% de los estudiantes de los Establecimientos Educativos del municipio, habrán mejorado su nivel de desempeño comunicativo en inglés.

Indicador: % de estudiantes con mejores nivel comunicacionales en inglés, en relación con el total de estudiantes X 100.

7. Integrar organismos, instituciones de educación superior con programas en educación, otras aéreas de formación y educación virtual, Escuelas Normales, Centros de Investigación educativa, establecimientos de educación para el trabajo y desarrollo humano al plan territorial de formación docente, como estrategia para lograr aportes investigativos, conceptuales y metodológicos en torno al mejoramiento cualitativo de docentes y directivos.

Indicador: *Comité Territorial de Formación docente en funcionamiento.*

*Comité Territorial de Formación Docente
CTFD
CHIA 2010*

Trabajo por realizar

*1. Política de formación
Formación*

2. Niveles de formación

3. Necesidades de formación

Campo

Poblaciones

Factores de calidad

4. Criterios metodológicos

5. Viabilidad

6. Plan plurianual de formación docente

7. Plan operativo de formación 2011

8. Socialización

9. Seguimiento y evaluación.