



Alcaldía de Montería
SECRETARIA DE EDUCACION MUNICIPAL

PLAN TERRITORIAL DE FORMACION DOCENTE 2010- 2014

**“Hacia la cualificación de la profesión docente y el
mejoramiento de las practicas pedagógicas para que
Eduquemos juntos con calidad”**

OCTUBRE DE 2010

Calle 27 N°6 - 71 Montería, Córdoba. | Tel: 7911668 Ext- 24. www.semmonteria.gov.co

Juntos hacemos más



Alcaldía de Montería
SECRETARIA DE EDUCACION MUNICIPAL

Equipo Secretaria de Educación

Marcos Daniel Pineda García
Alcalde

Leonor Teresa Martínez
Secretaria de educación

Deys Yamina Conde Madera
Líder Área de Calidad educativa

Yasiris Fuentes Alvarez
Lider de Cobertura

Ema Gómez Tamara
Líder de planeación

Maria Paulina Kerguelen
Líder Talento Humano

María Lucia Franco
Gerente de MTIC

Gisela Márquez
Líder proyectos transversales

Juan Anselmo Usta
Líder Evaluación

Leonardo Andrade
Líder Formación SEM

Calle 27 N°6 - 71 Montería, Córdoba. | Tel: 7911668 Ext- 24. www.semmonteria.gov.co

Juntos hacemos más



Alcaldía de Montería
SECRETARIA DE EDUCACION MUNICIPAL

Comité Departamental de Capacitación Docente

Rafael Gustavo Figueroa Altamiranda
Universidad Pontificia Bolivariana

Carmen Ersy Urrego Torres
Corporación Universitaria del Caribe CECAR

Víctor Terán Reales
Fundación Universitaria Luís Amigó

Samuel González Arismendy
Universidad de Córdoba

Calle 27 N°6 - 71 Montería, Córdoba. | Tel: 7911668 Ext- 24. www.semmonteria.gov.co

Juntos hacemos más



Alcaldía de Montería
SECRETARIA DE EDUCACION MUNICIPAL

CONTENIDO

PRESENTACION

1. INTRODUCCION
2. ESTADO DEL ARTE DE LA FORMACIÓN DOCENTE EN EL MUNICIPIO DE MONTERÍA
3. CARACTERIZACIÓN DE NECESIDADES DE FORMACIÓN DOCENTE DEL MUNICIPIO DE MONTERIA
4. POLÍTICA DE FORMACIÓN DOCENTE
5. OBJETIVO ESTRATEGICO DEL PLAN
6. ESTRETEGIAS PARA EL DESARROLLO DE LA FORMACIÓN DOCENTE
7. ESTRATEGIAS COMPLEMENTARIAS PARA EL FORTALECIMIENTO DE LA FORMACIÓN DOCENTE Y DIRECTIVOS DOCENTES
 - 7.1. Socios estratégicos para la calidad
 - 7.2. Estimulo a docentes
8. LINEAS DE FORMACIÓN
9. PLAN OPERATIVO

ANEXOS

Calle 27 N°6 - 71 Montería, Córdoba. | Tel: 7911668 Ext- 24. www.semmonteria.gov.co

Juntos hacemos más



Alcaldía de Montería
SECRETARÍA DE EDUCACIÓN MUNICIPAL

PRESENTACIÓN

El Plan Territorial de Formación Docente 2010 – 2014, hace parte de la política educativa “Eduquemos Juntos con calidad” el cual tiene como objetivo transformar el sistema educativo en el Municipio a partir de propuestas de organización y Modernización de la Secretaría de Educación y las Instituciones educativas, brindar una educación gratuita e inclusiva con oportunidades para todos y con programas y proyectos con calidad y pertinencia.

El Plan Territorial de Formación surge como una respuesta a las necesidades educativas del Municipio, principalmente con el propósito de proponer un modelo de formación docente pertinente y acorde con los retos que plantea la sociedad actual a la escuela y al maestro. Por ello, se reconoce el papel fundamental que juegan los docentes y directivos docentes dentro de los procesos de aprendizaje y se propone fomentar, apoyar, acompañar y monitorear el desarrollo profesional de los mismos, a través de un abanico de oportunidades de formación con altos estándares de calidad, que logren generar en los 60 Establecimientos Educativos escenarios para la transformación de la realidad institucional y garanticen la movilidad social e interlocución de los saberes desde un sistema de educación pertinente, incluyente y de calidad.

Desde esta perspectiva, el plan recoge de modo articulado, un conjunto de ideas, reflexiones y puntos de vista de los diferentes actores educativos en momentos distintos, por lo tanto ha de ser concebido como una carta de navegación y una herramienta de trabajo desde un enfoque sistémico que integra un conjunto de acciones formativas intencionadas con los propósitos del plan de desarrollo 2008-2011 y las necesidades, expectativas y demandas profesionales de los docentes y directivos docentes del Municipio de Montería.

En esta medida, el desarrollo profesional de los docentes requieren de mejores herramientas conceptuales y metodológicas que les posibiliten desempeñarse con éxito en su quehacer pedagógico y una propuesta educativa que los prepare para

Calle 27 N°6 - 71 Montería, Córdoba. | Tel: 7911668 Ext- 24. www.semmonteria.gov.co

Juntos hacemos más



Alcaldía de Montería
SECRETARÍA DE EDUCACIÓN MUNICIPAL

enfrentar con seguridad el desafío y la responsabilidad de ser productivos para sí mismos y para quienes los rodean.

1. INTRODUCCIÓN

El Plan territorial de formación docente 2010- 2014 forma parte del Plan educativo “eduquemos juntos con calidad” que tiene como propósito el mejoramiento de las condiciones de aprendizaje de los niños, niñas y jóvenes del municipio de Montería para así poder entre todos alcanzar logros significativos y sostenibles en la calidad de la educación; ello supone la recuperación y fortalecimiento del saber pedagógico de los docentes y el estímulo a sus capacidades de innovación y experimentación en el aula y en los espacios de la institución educativa en la que se desempeñan. En ese sentido, el PTFD fundamenta su estructura conceptual, política, normativa y organizativa en:

En los resultados y participación del país en las pruebas internacionales PISA, TIMMS, los resultados de Pruebas SABER 2009 grado 5^a, 9^a y 11^o de las instituciones educativas del Municipio, evaluación de docentes periodo de prueba, desempeño anual y reubicación, autoevaluación institucional y seguimiento a los planes de mejoramiento institucional.

El enfoque político del Plan de Desarrollo Nacional “Hacia un Estado Comunitario”, Plan Nacional de Revolución Educativa, Lineamientos Curriculares del MEN para la formación docente, Colombia Visión 2019, planes de desarrollo Municipal, Agenda Prospectiva de Ciencia y Tecnología, Agenda Interna de Competitividad, Plan de Desarrollo 2008-2011 “Juntos hacemos más” y plan sectorial 2008-2011 “Eduquemos juntos con calidad”, entre otros.

- Lo normativo en la Ley 115/94 “Ley General de la Educación”, Ley 715/01, Decreto 272/98, Decreto 4790 de 2008, Decreto 1036, Decreto 1001 de 2006, Decreto. 2277/79, Decreto 1278/02, Decreto 709/96, Decreto 2715/09.

Calle 27 N°6 - 71 Montería, Córdoba. | Tel: 7911668 Ext- 24. www.semmonteria.gov.co

Juntos hacemos más



Alcaldía de Montería
SECRETARIA DE EDUCACION MUNICIPAL

- Los principios pedagógicos de la **educabilidad** relacionada con la concepción integral de la persona humana, sus derechos, deberes y posibilidades de formación y aprendizaje; la **enseñabilidad** que comprende la capacidad de diseñar y desarrollar propuestas curriculares pertinentes; la **pedagogía** entendida como la reflexión del quehacer diario del docente a partir de acciones pedagógicas que favorezcan el desarrollo equilibrado y armónico de las habilidades de los educando y los **contextos** entendidos como un tejido de relaciones sociales, económicas, culturales que se producen en los espacios y tiempos determinados según el decreto 4790 de 2008.
- La política de formación orientada por el MEN, instrumentos, metodología y acompañamiento de la Universidad Pedagógica Nacional y la Fundación Alberto Merani y en cuanto a los campos de formación que establece el decreto 709 de 1996 en su artículo 8.

2. ESTADO DEL ARTE DE LA FORMACION DOCENTE EN EL MUNICIPIO DE MONTERIA

El Municipio de Montería cuenta con un total de 60 Establecimientos educativos públicos en el sector oficial de los cuales 28 se encuentran en el sector urbano y los otros 32 en el sector rural. En la actualidad existen 2803 docentes y 222 directivos docentes.

Haciendo una síntesis de las formaciones y actualizaciones que se ha realizado en el Municipio en el periodo comprendido del 2005 al 2009, se puede afirmar que la formación y actualización de los docentes del Municipio ha obedecido a las orientaciones de la política del Ministerio y otro porcentaje a la planeación del área de calidad a la luz del plan de apoyo al mejoramiento

En el año 2005, por iniciativa de la SEM y el apoyo de la Universidad de la Guajira se formaron a 600 docentes en autoevaluación institucional y planes de mejoramiento.

Calle 27 N°6 - 71 Montería, Córdoba. | Tel: 7911668 Ext- 24. www.semmonteria.gov.co

Juntos hacemos más



Alcaldía de Montería
SECRETARIA DE EDUCACION MUNICIPAL

En el 2006 la formación se enfatizó a la incorporación de los estándares básicos (lenguaje) al currículo beneficiando a 610 docentes (10 de cada IE) que a su vez replicaban los conocimientos al interior de cada IE. También se inicio una serie de talleres sobre la formulación de preguntas para pruebas ICFES.

En el 2007 la formación docente se focalizó a la socialización de los estándares de competencias en ciencias (naturales y sociales), ciudadanas, ingles y nuevas tecnologías; a nivel de directivos docentes se formó en manejo de fondos educativos.

En el 2008 la Secretaria de Educación con el apoyo del comité de capacitación docente diseñó una estrategia de formación docente continua durante el año (Mayo – Diciembre) el cual tenía con objetivo actualizar y hacer un seguimiento pedagógico a los docentes sobre la Planeación y evaluación del aprendizaje por competencias. Esta estrategia involucró a todos los docentes del Municipio con la participación de cinco universidades de la región que orientaron y realizaron los acompañamientos. Adicionalmente a esto se fortaleció y amplió la formación para el mejoramiento continuo en las IE (cartilla 34 del MEN) e inicio de las actualizaciones en el uso de medios y nuevas tecnologías ya que el promedio de formación de docentes en este campo estaba en el 14%.

En el 2009 se desarrollaron varios programas de capacitación enfocadas a las líneas de formación Planteadas en el PTFD a finales del 2008. Especialmente se desarrollaron formaciones en la línea de pertinencia educativa (uso de MTIC, bilingüismo y competencias laborales) ver tabla.

LÍNEA DE FORMACIÓN	OBJETIVO L	PROGRAMAS DESARROLLADOS EN 2009	DOCENTES FORMADOS	OFERENTE
LÍNEA PEDAGÓGICA – CURRICULAR	Avanzar en la construcción de un proceso de reflexión participativa sobre el sentido, naturaleza y	Diseño del sistema de evaluación por competencias Formación docente en	60 rectores de las IE	SEM Montería

Calle 27 N°6 - 71 Montería, Córdoba. | Tel: 7911668 Ext- 24. www.semmonteria.gov.co

Juntos hacemos más



Alcaldía de Montería
SECRETARÍA DE EDUCACIÓN MUNICIPAL

	resultados de la planeación de los aprendizajes en el aula y la gestión escolar en el municipio de Montería.	Educación para la sexualidad y construcción de ciudadanía Formación docente para el desarrollo de competencias comunicativas (Lectura y escritura)	150 coordinadores 2500 maestros 30 docentes formados 460 docentes formados	MEN Fundación Dividendo por Colombia Promigas Programa Las letras viajan por Colombia Programa el valor de la palabra
LINEA EDUCACIÓN PERTINENTE	Propiciar la articulación y las sinergias entre los sectores públicos y privados a través del programa socios estratégicos de calidad con el fin de adelantar conjuntamente acciones que propendan por el desarrollo del programa Pertinencia educativa (Bilingüismo, articulación educación media y educación superior, Mtics) en el Municipio de Montería.	Competencias Laborales generales Competencias empresariales y organizacionales por el SENA Diplomado en Formación por Competencias ATC; Directivos Docentes de las IE actualizados en	2,360 103 17 180 80 120	MEN SENA Alianza Turismo Caribe MEN SENA

Calle 27 N°6 - 71 Montería, Córdoba. | Tel: 7911668 Ext- 24. www.semmonteria.gov.co

Juntos hacemos más



Alcaldía de Montería
SECRETARÍA DE EDUCACION MUNICIPAL

		<p>incorporación de las CLG y Articulación</p> <p>Formación por Proyectos "Aprestamiento de competencias" INEM</p> <p>Formación docente en apropiación inicial de las TIC - Programa A que te cojo Ratón -</p> <p>Formación docente en Apropiación profesional de las MTIC: Programa Entre Pares, CPE fase de profundización y Web 2.0-</p> <p>Formación docente en Medios - Contextos hipermediales-</p> <p>Formación docente en Redes y telecomunicaciones CISCO – SENA</p> <p>Formación docente en Prensa Escuela</p> <p>Diplomado en lengua y enseñanza del inglés Programa de Inmersión de inglés Curso virtual de inglés</p>	<p>404</p> <p>157</p> <p>10</p> <p>250</p>	<p>MEN</p> <p>CPE – Min Comunicaciones</p> <p>U de Antioquia</p> <p>CISCO- SENA</p> <p>Meridiano – Programa Prensa Escuela</p>
LINEA DE EDUCACIÓN INCLUSIVA	Estimular el desarrollo profesional de los docentes y directivos docentes como sujetos claves en el proceso de	Planes de mejoramiento con enfoque inclusivo	60 rectores formados	MEN – SEM

Calle 27 N°6 - 71 Montería, Córdoba. | Tel: 7911668 Ext- 24. www.semmonteria.gov.co

Juntos hacemos más



Alcaldía de Montería
SECRETARÍA DE EDUCACIÓN MUNICIPAL

	transformación pedagógica e institucional de los EE que aportan al cumplimiento del ciclo de calidad, las metas institucionales y organizacionales definidos en los PEI, desde el enfoque de una educación incluyente.	Taller de sensibilización educación inclusiva	150 coordinadores	MEN- Universidad Tecnológica de Antioquia
LINEA DE SISTEMA DE GESTIÓN DE ALTA CALIDAD	Brindar oportunidades de renovación pedagógica e investigativa a directivos docentes y docentes partir de procesos de reflexión-acción – transformación que conlleven a la definición e incorporación de sistemas de alta calidad en sus instituciones.	Implementación proyecto de sistema de calidad Guía 34 – Iso 9001- 2008.	80 docentes de la IE Antonio Nariño y Mercedes Abrego	SEM – Consultoría Albeiro Sierra
LINEA ETICA Y DESARROLLO HUMANO DEL DOCENTE	Construir las condiciones necesarias para lograr la inclusión y empoderamiento de los docentes y directivos docentes como actores de desarrollo social del municipio de Montería	Derechos Humanos	50 maestros de la Normal Nacional	MEN
LINEA GESTIÓN DEL CONOCIMIENTO	Promover la cualificación de docentes y directivos docentes en función de la construcción de currículos coherentes con las necesidades de desarrollo del municipio de Montería a través de la incorporación de competencias y gestión del conocimiento en el	Formación docente en competencias científicas - ONDAS Expedición Botánica siglo XXI Historia Hoy – Aprendiendo con el	350 maestros 1200 maestros 50 maestros	Colciencias MEN – UPN Ondas – Colciencias

Calle 27 N°6 - 71 Montería, Córdoba. | Tel: 7911668 Ext- 24. www.semmonteria.gov.co

Juntos hacemos más



Alcaldía de Montería
SECRETARIA DE EDUCACION MUNICIPAL

	proceso formativo de sus estudiantes	Bicentenario		
--	--------------------------------------	--------------	--	--

Además de estos programas de formación, se ha venido actualizando a los docentes vinculados a programas flexibles como Aceleración del aprendizaje y círculos del aprendizaje

NOMBRE DEL PROGRAMA	POBLACION ATENDIDA	ENTIDAD OFERENTE
Círculos del Aprendizaje	40	Universidad del Magdalena
Aceleración del Aprendizaje	36	Alberto Merani

De acuerdo a lo anterior se puede evidenciar que se han hecho importantes esfuerzos para la actualización y formación docente, pero aun es necesario organizar la oferta de formación para responder a las necesidades de las escuelas, en materia de didácticas, estrategias de aprendizajes, evolución, modelos flexibles, resolución de conflictos, entre otras.

3. CARACTERIZACIÓN DE NECESIDADES DE FORMACIÓN DOCENTE

Para la identificación de necesidades de formación docente y su priorización se tuvo en cuenta los resultados Análisis Pruebas Saber 2009 de 5º, 9º y 11º, la evaluación de desempeño de docentes y directivos docentes y en período de prueba año 2009 cobijados por el decreto 1278 de 2002, los análisis de las autoevaluaciones institucionales y planes de mejoramiento de los diferentes establecimientos educativos años 2008 a 2010 y la encuesta de necesidades de formación realizada a los maestros a finales del 2008.

Calle 27 N°6 - 71 Montería, Córdoba. | Tel: 7911668 Ext- 24. www.semmonteria.gov.co

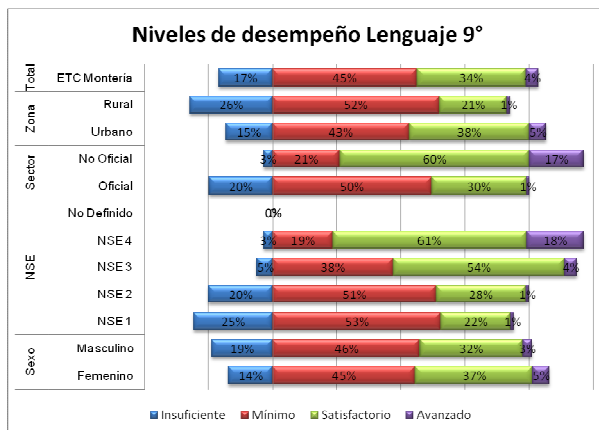
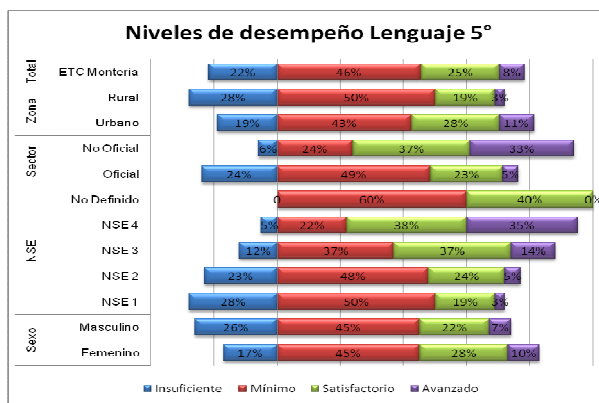
Juntos hacemos más



Alcaldía de Montería
SECRETARIA DE EDUCACION MUNICIPAL

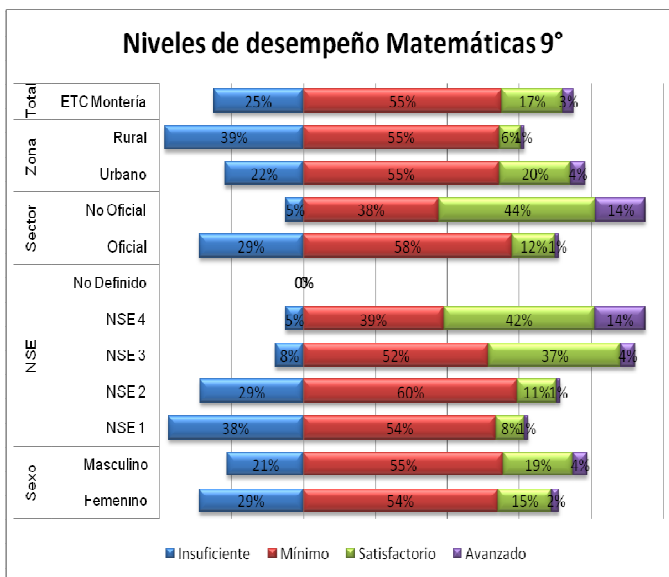
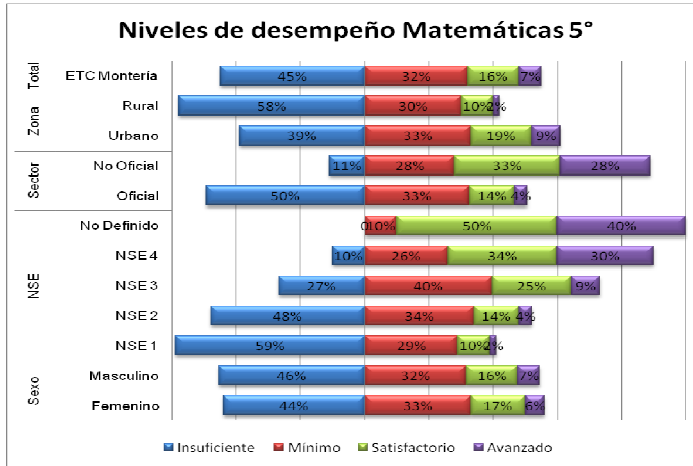
3.1. Necesidades de formación docente a la luz de los resultados de las pruebas SABER 2009 grado 5°, 9° y 11°

NIVELES DE DESEMPEÑO POR AREAS SABER 5° Y 9°





Alcaldía de Montería
SECRETARIA DE EDUCACION MUNICIPAL

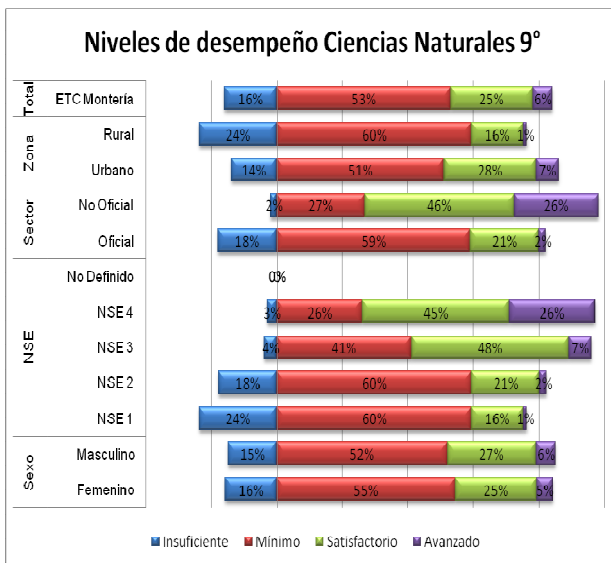
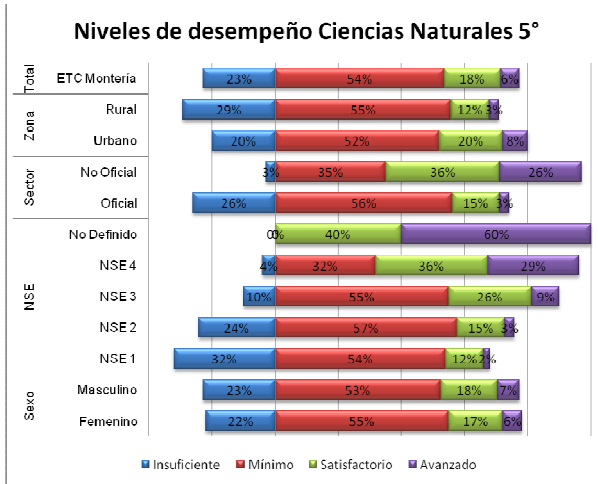


Calle 27 N°6 - 71 Montería, Córdoba. | Tel: 7911668 Ext- 24. www.semmonteria.gov.co

Juntos hacemos más



Alcaldía de Montería
SECRETARÍA DE EDUCACIÓN MUNICIPAL



Calle 27 N°6 - 71 Montería, Córdoba. | Tel: 7911668 Ext- 24. www.semmonteria.gov.co

Juntos hacemos más



Alcaldía de Montería
SECRETARÍA DE EDUCACIÓN MUNICIPAL

Haciendo un análisis de los niveles de desempeño por áreas, es evidente un gran porcentaje de estudiantes de 5 grado desarrollando competencias mínimas en lenguaje y ciencias naturales; es preocupante el gran porcentaje de estudiantes de este grado con niveles de insuficiencia en Matemáticas (50%). Caso similar en el grado 9, donde la mayoría de los estudiantes se ubican en niveles mínimos en las áreas evaluadas.

Detallando un poco más los resultados, podemos observar que en el área de LENGUAJE de 5° Grado, solo el 8% de nuestros estudiantes es capaz de relacionar textos y realizar inferencias; en los EE rurales es más alta la proporción de estudiantes que ni siquiera realizan una lectura literal de los textos.

El 22% de los estudiantes se ubican en un nivel insuficiente de competencia lectura, al igual que en el componente semántico. En el grado 9, los promedios son más altos que en el quinto grado pero tampoco son satisfactorios.

En Matemáticas, nuestros promedios son inferiores a Colombia, hay una elevada dispersión, mientras que algunos estudiantes tuvieron puntajes altos, otros obtuvieron puntajes bajos; el 7% de los estudiantes logra resolver problemas complejos y el 45% ni siquiera logra resolver problemas sencillos para este grado. Caso muy similar en el grado 9 donde sólo el 3% de los estudiantes evaluados, resuelve problemas complejos que exigen mayor apropiación de los conceptos matemáticos y un 25% de nuestros estudiantes no pueden solucionar problemas matemáticos básicos de esta grado ubicándose en nivel insuficiente.

En Ciencias Naturales, el promedio de los estudiantes de Montería es levemente inferior al de Colombia y hay una alta dispersión. El 6% de los estudiantes puede construir explicaciones más elaboradas sobre los fenómenos del entorno y un 54% sólo logra dar explicaciones muy sencillas sobre estos fenómenos. Esto evidencia un uso de conocimiento científico e investigación débil. En 9º los resultados son similares: El 6% de los estudiantes puede construir explicaciones más elaboradas sobre los fenómenos del entorno. El 25% logra dar explicaciones muy sencillas sobre estos fenómenos. El 16% se limita a la construcción de explicaciones sobre fenómenos cotidianos basándose en categorías y conceptos.

Calle 27 N°6 - 71 Montería, Córdoba. | Tel: 7911668 Ext- 24. www.semmonteria.gov.co

Juntos hacemos más



Alcaldía de Montería
SECRETARÍA DE EDUCACION MUNICIPAL

3.2. Necesidades de formación docente a la luz de los resultados de las pruebas ICFES 2009

En la ETC Montería 4.823 estudiantes fueron evaluados en la aplicación del Examen de Estado del 2009.

		BIOLOGIA							HISTORIA							
TERRITORIO	2002	2003	2004	2005	2006	2007	2008	2009	2002	2003	2004	2005	2006	2007	2008	2009
ETC Montería	44,36	44,62	45,59	46,98	46,63	44,82	45,11	45,64	42,78	42,79	44,09	41,61	44,08	42,39	44,88	40,18
Colombia	44,90	45,12	45,86	47,31	46,99	45,46	45,41	45,41	43,28	43,18	44,03	42,43	44,86	43,43	45,39	44,10
		MATEMÁTICAS							QUÍMICA							
TERRITORIO	2002	2003	2004	2005	2006	2007	2008	2009	2002	2003	2004	2005	2006	2007	2008	2009
ETC Montería	42,05	41,50	40,08	43,99	44,34	45,07	44,10	44,27	43,89	42,81	41,77	43,30	44,89	45,23	45,14	40,93
Colombia	42,64	41,77	41,04	44,44	45,75	45,31	44,56	44,18	44,25	43,46	42,28	43,56	45,17	44,67	44,77	45,08
		FILOSOFÍA							LENGUAJE							
TERRITORIO	2002	2003	2004	2005	2006	2007	2008	2009	2002	2003	2004	2005	2006	2007	2008	2009
ETC Montería	44,35	44,75	44,20	43,38	46,85	40,64	41,67	41,48	47,31	47,36	51,53	44,81	47,90	46,07	44,98	42,39
Colombia	44,53	44,69	45,45	43,59	47,02	40,92	41,92	41,27	48,13	48,69	52,19	46,36	48,39	47,00	45,83	45,30
		FÍSICA							GEOGRAFIA							
TERRITORIO	2002	2003	2004	2005	2006	2007	2008	2009	2002	2003	2004	2005	2006	2007	2008	2009
ETC Montería	44,82	45,46	42,48	46,01	45,59	43,96	43,39	44,81	42,17	41,45	49,31	40,91	44,08	42,39	44,88	43,66
Colombia	45,33	46,16	42,89	46,66	45,90	43,95	43,77	43,73	43,41	42,93	49,36	41,27	44,86	43,43	45,39	46,47

Los Puntajes de Geografía e Historia desde el año 2006 se aprecian iguales, porque desde éste año estos contenidos se evalúan en el área de Ciencias Sociales. Por efecto de comparabilidad se presentan Historia y Geografía con estos resultados.

Evolución de los resultados 2002-2009

La ETC Montería en 2009 presenta puntajes superiores a los nacionales en más de un punto, en las áreas de ciencias sociales, química y física. Por otra parte, se aprecian promedios inferiores a los nacionales en más de un punto en las siguientes áreas: biología 2003, ciencias sociales 2007, matemáticas 2006, filosofía 2004, lenguaje 2003 y 2005, y geografía 2002-2003.

Calle 27 N°6 - 71 Montería, Córdoba. | Tel: 7911668 Ext- 24. www.semmonteria.gov.co

Juntos hacemos más



Alcaldía de Montería
SECRETARIA DE EDUCACION MUNICIPAL

Inglés

Puntajes en el área de Inglés en el Examen de Estado

TERRITORIO	2002	2003	2004	2005	2006	2007	2008	2009
ETC Montería	41,59	40,68	38,67	42,54	41,42	42,92	39,89	43,85
Colombia	41,97	41,59	39,57	43,29	43,08	43,93	41,34	44,10

La ETC Montería presenta promedios inferiores al nacional en el período 2002-2009. Las diferencias superiores a un punto se aprecian entre 2006 y 2008.

Niveles de desempeño área de Inglés

Territorio	No alcanza A1			A1			A2		
	2007	2008	2009	2007	2008	2009	2007	2008	2009
ETC Montería	60,73%	68,28%	56,02%	29,31%	22,37%	32,99%	5,04%	5,05%	5,93%
Colombia	55,06%	60,76%	54,45%	32,58%	28,14%	34,21%	6,94%	6,42%	5,88%

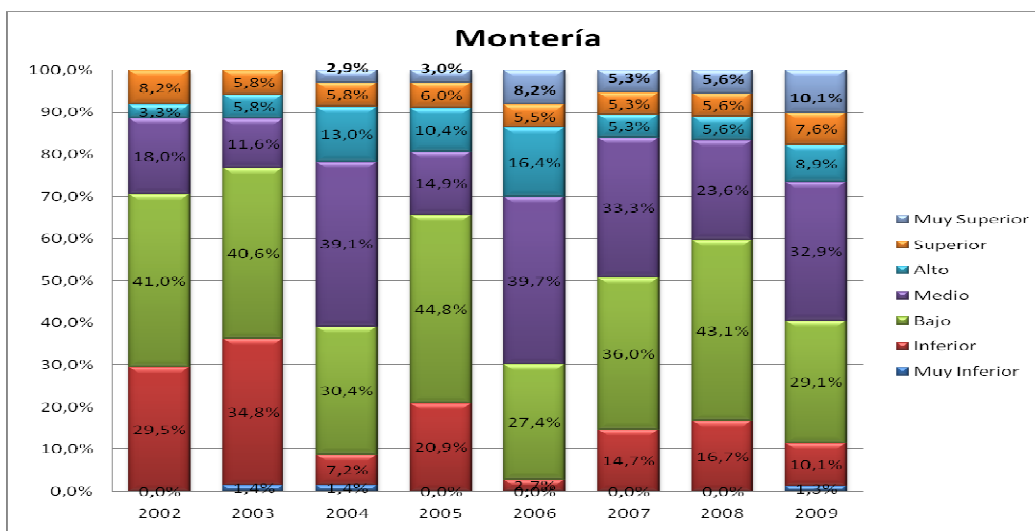
Territorio	B1			B+		
	2007	2008	2009	2007	2008	2009
ETC Montería	4,13%	3,70%	4,62%	,79%	,60%	,44%
Colombia	4,43%	3,65%	4,42%	,99%	1,03%	1,04%

En relación con los niveles de desempeño en la prueba de **Inglés** para los años **2007 a 2009**, la ETC Montería presenta porcentajes mayores de estudiantes que no alcanzan el nivel básico con respecto al nacional, mientras que en el nivel B1 los porcentajes son superiores al nacional en 2008 y 2009. En B+ los porcentajes de estudiantes de la ETC Montería que lograron este nivel son inferiores al nacional entre 2007 y 2009.



Alcaldía de Montería
SECRETARÍA DE EDUCACION MUNICIPAL

Porcentaje de establecimientos educativos según categorías de desempeño general



Fuente: ICFES

Entre 2007 y 2009 se aprecia en la ETC Montería un aumento en el porcentaje de establecimientos educativos (EE) que alcanzan los niveles alto, superior y muy superior. Entre 2008 y 2009 se observa una disminución en el porcentaje de EE ubicados en la categoría bajo e inferior.

El reto para el 2010 en adelante es que las instituciones se posicionen en lugares más privilegiados y logren ubicarse en Categorías de desempeño Muy Superior, Superior y Alto, lo mínimo sería Medio, se hace necesario brindar más apoyo y asesorías de acompañamiento a los establecimientos educativos que quedaron ubicados en niveles BAJO e INFERIOR”.

Calle 27 N°6 - 71 Montería, Córdoba. | Tel: 7911668 Ext- 24. www.semmonteria.gov.co

Juntos hacemos más



Alcaldía de Montería
SECRETARÍA DE EDUCACIÓN MUNICIPAL

Pero haciendo un análisis detallado de los resultados del 2009 en cada área podemos inferir que las áreas donde hubo promedios inferiores fue el área idioma extranjero donde el nivel alcanzado por los estudiantes es bajo debido a que el 56% de estos no alcanzo el nivel A1, siendo esta el área que más necesita de una estrategia de capacitación del docente en ejercicio.

Otra área con dificultades fue Física, donde los resultados para las competencias de identificar , indagar y explicar fenómenos no es satisfactorio, debido a que sólo un promedio de 1% obtuvo resultados alto y un promedio de 17.5 obtuvo resultados bajos.

De igual forma los resultados de filosofía no son satisfactorios debido a que un 23.15% obtuvo resultados bajos y sólo un 0.76% obtuvo resultados alto, le siguen en ese mismo orden las matemáticas y el lenguaje, siendo estas las áreas que ameritan unos verdaderos planes de mejoramiento.

3.3. Necesidades de formación docente a la luz de los resultados de la evaluación de periodo prueba, desempeño laboral y evaluación de competencias para el ascenso y reubicación.

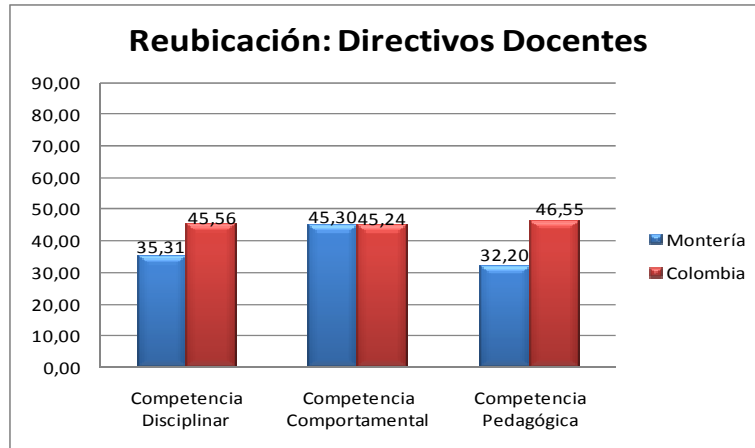
3.3.1. Evaluación de competencias para el ascenso y reubicación

Los análisis que se presentan a continuación están basados en información disponible en la Subdirección de Referentes y Evaluación de la Calidad Educativa, actualizada al 31 de agosto de 2010.

- a. Puntaje promedio obtenido por los directivos docentes en las tres competencias evaluadas, en el movimiento de reubicación**

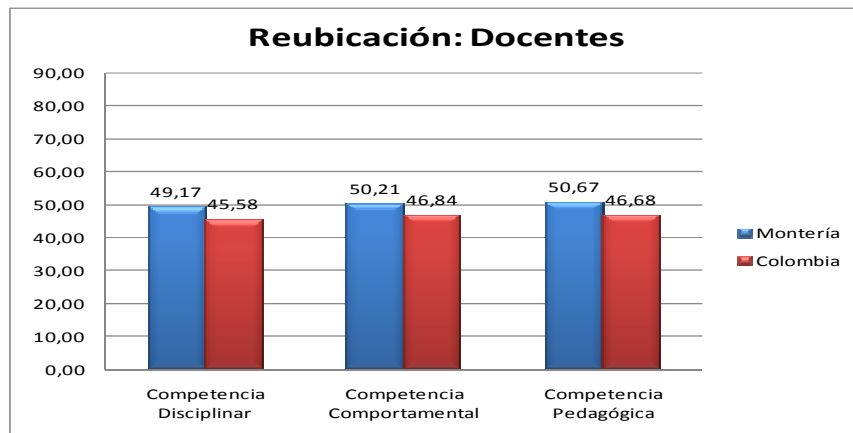


Alcaldía de Montería
SECRETARIA DE EDUCACION MUNICIPAL



En la ETC Montería los directivos docentes que concursaron para reubicación obtuvieron un puntaje promedio mayor en la competencia comportamental y menor en la competencia pedagógica. En comparación con los promedios nacionales, el municipio obtuvo un puntaje promedio inferior en la competencia disciplinar y pedagógica, siendo esta última la de mayor diferencia (14.35 puntos).

b. Puntaje promedio obtenido por los docentes en las tres competencias evaluadas, en el movimiento de reubicación



Calle 27 N°6 - 71 Montería, Córdoba. | Tel: 7911668 Ext- 24. www.semmonteria.gov.co

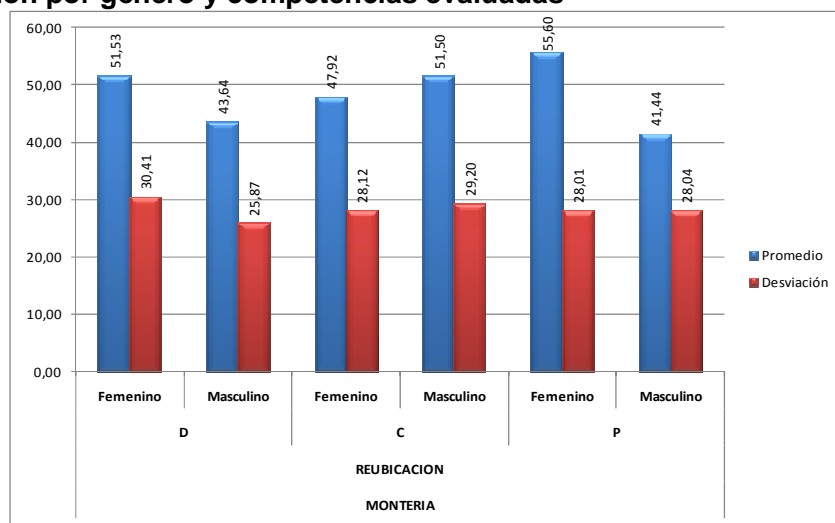
Juntos hacemos más



Alcaldía de Montería
SECRETARIA DE EDUCACION MUNICIPAL

En la ETC Montería los docentes que concursaron para reubicación obtuvieron promedios similares en las competencias evaluadas, mostrando diferencias menores a dos puntos. En comparación con las cifras nacionales, el municipio obtuvo promedios superiores en las tres competencias.

c. Puntaje promedio y desviación en la evaluación de competencias para el ascenso y reubicación por género y competencias evaluadas¹



Con respecto a los resultados por género se observa que, en reubicación las mujeres obtuvieron promedios más altos que los hombres en la competencia disciplinar y pedagógica, siendo esta última la de mayor diferencia (14.16 puntos).

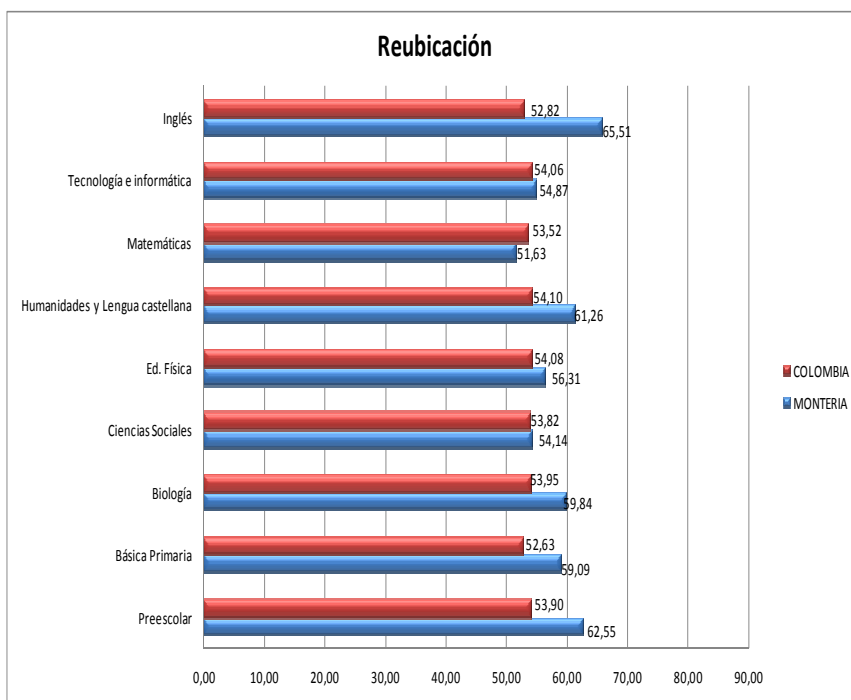
d. Puntaje promedio en cada una de las áreas para el movimiento de Reubicación²

¹ Las iniciales D, C y P que aparecen en el gráfico se corresponden con las competencias evaluadas. D= Disciplinar, C= Comportamental y P= Pedagógica.

² Se excluyeron del análisis las pruebas con 5 o menos concursantes



Alcaldía de Montería
SECRETARIA DE EDUCACION MUNICIPAL



El análisis de promedio por áreas se presenta únicamente para el movimiento de reubicación debido a que en los demás movimientos y áreas el número de docentes fue inferior a cinco (5).

Al comparar los puntajes promedios obtenidos, en cada una de las áreas analizadas, por la ETC Montería y Colombia, se observa que sólo en la prueba de matemáticas la ETC obtuvo un promedio inferior al nacional. Por otro lado, las pruebas que presentan las mayores diferencias a favor de la ETC son inglés (12.69 puntos), preescolar (8.65 puntos) y humanidades y lengua castellana (7.16 puntos).



Alcaldía de Montería
SECRETARÍA DE EDUCACIÓN MUNICIPAL

3.3.2. Evaluación de desempeño

Consultando las evaluaciones de desempeño que se vienen desarrollando al interior de las IE y la SEM se puede evidenciar, que entre las dificultades más sentidas en la evaluación del docente tenemos;

- Planeación y organización del trabajo en el aula
- Actualización sobre el modelo pedagógico institucional y los saberes propios de su ejercicio.
- Capacidad de conciliación.
- Dominio de contenidos curriculares.
- Compromiso institucional.
- Trabajo en equipo.

Los directivos docentes han mejorado con la capacitación permanente ofrecida en los siguientes aspectos:

Apropiación de la normatividad vigente.

En el manejo del proceso financiero,

En la conformación del gobierno escolar,

En la proyección de la institución hacia la comunidad educativa,

En la implementación del sistema de información.

En el proceso de autoevaluación

Calle 27 N°6 - 71 Montería, Córdoba. | Tel: 7911668 Ext- 24. www.semmonteria.gov.co

Juntos hacemos más



Alcaldía de Montería
SECRETARÍA DE EDUCACIÓN MUNICIPAL

En la proyección de cupos escolares.

En el proceso de planeación, seguimiento y evaluación.

3.4. Identificación de necesidades de formación docente y directivos desde el análisis de la matriz de autoevaluación institucional y planes de mejoramiento institucional

En la evaluación institucional de los 60 EE realizada en el año 2008 se identificó que un 80% de las instituciones requieren:

- Gestión académica: Formación en desarrollo de competencias, gestión en el aula, proceso curricular y seguimiento de procesos pedagógicos
- Gestión directiva: Seguimiento institucional, clima escolar y gobierno escolar.
- Gestión administrativa y financiera: procesos formativos relacionados con administración de la información, documentación académica y procesos del talento humano.
- Gestión comunitaria: procesos de inclusión, proyección, participación y convivencia

Los resultados de estas temáticas en la gran mayoría de los establecimientos educativos se ubican en el ítem de existencia (que corresponde a una formulación incipiente o parcial de los procesos) o pertinencia (en la cual existen algunos avances de los procesos)

En el seguimiento de los Planes de Mejoramiento Institucional en el año 2009 de los 60 establecimientos educativos del municipio de Montería se evidenció la prioridad en la mayor parte de las instituciones de profundizar en los temas de **REDISEÑO DE PEI y DISEÑO CURRICULAR (Plan de estudio, enfoque pedagógico, evaluación, recursos de aprendizaje, jornada escolar, TIC)**, coincidiendo esta información con el seguimiento de los PMI que realizaron por los directores de núcleo



Alcaldía de Montería
SECRETARIA DE EDUCACION MUNICIPAL

3.5. Identificación de necesidades de formación docente y directivos como resultado de una encuesta realizada a los docentes

Resultados de la aplicación de encuestas a 2500 docentes para identificar las necesidades de formación según percepción directa de los docentes y directivos docentes: los resultados muestran como las diferentes necesidades de los docentes y directivos docentes apunta en orden de prioridad hacia las siguientes demandas:

- a. Fortalecimiento de los proyectos estratégicos para la competitividad en cuanto a los procesos de uso de medios y nuevas tecnologías de la información en el aula.
- b. Formación en valores en relación con el manejo y resolución de conflictos escolares.
- c. Formación pedagógica en los procesos de formación creativos en el aula y la planeación curricular por competencias.
- d. Evaluación y mejoramiento de los procesos relacionados con la evaluación de competencias y proyectos pedagógicos.
- e. Formación científica e investigativa que comprende los tipos de estrategias de investigación aplicadas en la escuela y la investigación educativa y en el aula.
- f. Procesos de gestión, gerencia y administración escolar.
- g. Formación de docentes que atienden necesidades educativas especiales en los procesos de formación para población vulnerable y educación rural.

4. POLÍTICA DE FORMACIÓN DOCENTE

Para el Municipio de Montería, la formación docente es concebida como elemento fundamental para el logro de las metas propuestas en el plan sectorial de educación “eduquemos juntos con calidad” el cual concibe a la educación como un espacio de oportunidades para los niños, niñas y jóvenes del municipio para pensar en ciudad, en una cultura de la innovación, la competitividad y el

Calle 27 N°6 - 71 Montería, Córdoba. | Tel: 7911668 Ext- 24. www.semmonteria.gov.co

Juntos hacemos más



Alcaldía de Montería
SECRETARÍA DE EDUCACION MUNICIPAL

emprendimiento, desde un enfoque de educación integradora donde se desarrollen competencias del ser, saber y saber hacer; cumpliendo este compromiso con el esfuerzo de la sociedad civil, el mundo productivo y la familia.

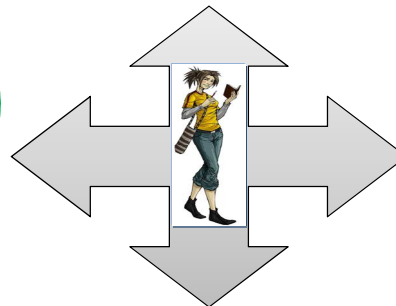
VISIÓN DE LA EDUCACIÓN EN MONTERÍA 2008-2011

Juntos hacemos más

Educación pertinente con calidad:
Educación que prepare a los jóvenes para
pensar en ciudad, en una cultura de la innovación, la competitividad y el emprendimiento



Educación integradora:
Formación de competencias del ser, saber y saber hacer



Educación a lo largo de la vida:
Aprender a Aprender
Competencias para la vida

Educación, un compromiso de todos: "Eduquemos Juntos con calidad"

Articulación de la escuela con el Mundo productivo, educación superior, sociedad, etc.

La Política de Formación del Municipio de Montería se fundamenta en el Plan Decenal de educación y los planes sectoriales de Educación "Revolución educativa (2006 – 2010) " y el Plan "Educación de calidad para la prosperidad" (2010 – 2014) el cual se centra en:

- **EDUCACIÓN CON CALIDAD Y PERTINENCIA**
- **PRIMERA INFANCIA**
- **BRECHAS**
- **PERTINENCIA – INNOVACIÓN**

Calle 27 N°6 - 71 Montería, Córdoba. | Tel: 7911668 Ext- 24. www.semmonteria.gov.co

Juntos hacemos más



Alcaldía de Montería
SECRETARÍA DE EDUCACIÓN MUNICIPAL

- **MODELO DE GESTIÓN**

Esta política se ve reflejada en los programas de:

1. Escuela Digna: tiene como fin mejorar los ambientes escolares a partir de la construcción de tres nuevas instituciones educativas para población desplazada, tres CREM, ampliación y mejoramiento del 100% de la infraestructura educativa para que los niños y jóvenes accedan y permanezcan en el sistema educativo en un ambiente educativo digno y agradable.
2. Educación pertinente con calidad: busca que el Municipio desarrolle procesos educativos de mejoramiento y formación docente continua articulados al Plan Decenal de educación, que respondan a las necesidades humanas y socioeconómicas del Municipio, la región, el país y el mundo. Además, generará desde la dinámica y práctica educativa los mecanismos necesarios que se requieren para incorporar a las personas con discapacidad, grupos sociales excluidos, marginados y vulnerables, especialmente en el ámbito rural. Se realizarán dos eventos educativos anuales para compartir y socializar experiencias significativas.
3. Montería Bilingüe: Busca que la ciudad a partir de procesos de formación y actualización se acerque a una segunda lengua (inglés) el cual le permita conectarse con facilidad al mundo de la competitividad y la globalización. La idea es iniciar con la formación docente (60%) en la enseñanza del inglés en las escuelas para después desarrollar proyectos de formación a taxistas, empleados públicos, personal del aeropuerto, sitios turísticos, etc.
4. Apropiación e implementación de las MTIC (Medios, tecnologías para la información y las comunicaciones): busca además de ampliar cobertura en conectividad y equipos, desarrollar un proceso de formación y cambio de actitud con respeto a la apropiación de estas herramientas en el campo educativo, donde las MTIC se conviertan en elementos potenciadores del currículo y la gestión escolar; para esto se va a ampliar en un 80% el

Calle 27 N°6 - 71 Montería, Córdoba. | Tel: 7911668 Ext- 24. www.semmonteria.gov.co

Juntos hacemos más



Alcaldía de Montería
SECRETARIA DE EDUCACION MUNICIPAL

programa de computadores para educar, a que te cojo ratón, entre pares, otros.

5. Articulación de la media con la media técnica: Con este programa se pretende formar para la competitividad a partir de la apropiación de las competencias labores generales y específicas en las 61 EE del municipio, fortalecer los EE con la media técnica y ampliar cobertura de estos programas, especialmente en las zonas rurales (media técnica rural).
6. Montería educada: Busca articular proyectos transversales e intersectoriales donde a partir del compromiso de los diferentes actores sociales se fortalezcan los proyectos de educación para la sexualidad, derechos humanos, proyectos ambientales, convivencia ciudadana, identidad cultural, formación deportiva, entre otros.
7. Materiales, equipos y ayudas educativas: tiene como fin dotar a las Instituciones Educativas de los recursos necesarios para el desarrollo de la didáctica para el aprendizaje y la enseñanza.
8. Estímulos para docentes y directivos docentes, busca motivar, convocar y reconocer el trabajo de los docentes que trabajan por la calidad de la educación, a partir de un plan de incentivos académicos y de bienestar.

En la anterior descripción, se plasma claramente los propósitos de la educación en el cuatrienio 2008- 2011 en el municipio de Montería, por tal razón, el plan de formación docente no puede quedarse atrás y ha de entremezclar las experiencias, las políticas, los sueños de sus actores, las intencionalidades y las necesidades que requiere una región que piensa su desarrollo, para así crear un lenguaje común y multiplicar la fuerza del pensamiento colectivo, reduciendo en lo posible las individualidades y generando una verdadera movilización de la inteligencia colectiva para el logro de las metas comunes de desarrollo.

La Secretaria de Educación entiende que la formación de los docentes del Municipio es un proceso continuo que se divide en:

Calle 27 N°6 - 71 Montería, Córdoba. | Tel: 7911668 Ext- 24. www.semmonteria.gov.co

Juntos hacemos más



Alcaldía de Montería
SECRETARÍA DE EDUCACIÓN MUNICIPAL

- **FORMACIÓN INICIAL:** Apoyo a la formación de estudiantes de las facultades de Educación y Normal Superior de Montería
- **FORMACIÓN EN SERVICIO:** Enfocada a la actualización de los docentes y directivos docentes para la profesionalización de la labor docente (Ascenso, reubicación)
- **FORMACIÓN AVANZADA:** oferta para especialización, maestrías y doctorados para la cualificación profesional
- **PERMANENTE:** Implementación de las rutas de formación y estrategias de formación virtual y presencial para mejorar las competencias profesionales y básicas de los docentes

5. OBJETIVO ESTRATEGICO DEL PLAN

Promover la cualificación y profesionalización de los docentes y directivos docentes del Municipio de Montería, a través de procesos y acciones que potencialicen sus competencias para lograr la transformación pedagógica en las instituciones educativas y mejorar continuamente los procesos de enseñanza y aprendizaje

6. ESTRATEGIAS PARA LA FORMACIÓN DE DOCENTES Y DIRECTIVOS DOCENTES

Teniendo en cuenta la caracterización de las necesidades de formación docente y la dinámica de la gestión académica en las instituciones educativas y la Secretaría de Educación del Municipio, proponemos desarrollar tres estrategias de formación:



Alcaldía de Montería
SECRETARÍA DE EDUCACIÓN MUNICIPAL

1. REDES ACADEMICAS

Espacios de encuentro para la reflexión, fundamentación, sistematización de experiencias significativas y construcción colectiva de propuestas curriculares de innovación para el mejoramiento continuo de la calidad de la educación en el Municipio. Estas redes tendrán espacios presenciales y virtuales en el portal de la Secretaría. Se pretende consolidar las siguientes redes:

- Red de gestión académica para directivos
- Red de Gestores de MTIC
- Red del lenguaje
- Red de Matemáticas
- Red de ciencias sociales y filosofía
- Red de ciencias Naturales y Medio ambiente
- Red de bilingüismo
- Red de Derechos Humanos y cultura de la legalidad
- Red de educación para la sexualidad y construcción de ciudadanía
- Red primera infancia y articulación educación pre- escolar

2. RUTAS DE FORMACIÓN Y ACOMPAÑAMIENTO

Oferta de capacitación y actualización progresiva y sistemática dirigida a docentes y directivos docentes de instituciones educativas focalizadas en programas o proyectos del Plan de Apoyo al Mejoramiento, en el cual la secretaria acompaña. Se iniciara con las rutas de formación en:

- Ruta de Formación uso y apropiación de MTIC:
- Ruta de Formación en Bilingüismo
- Ruta de formación Derechos Humanos, Educación Sexual y construcción de ciudadanía
- Ruta de formación en Articulación de la educación media con la educación superior
- Ruta de formación gestión de alta calidad y apropiación del SIGCE

Calle 27 N°6 - 71 Montería, Córdoba. | Tel: 7911668 Ext- 24. www.semmonteria.gov.co

Juntos hacemos más



Alcaldía de Montería
SECRETARÍA DE EDUCACIÓN MUNICIPAL

- Ruta de Formación docentes en Escuela Nueva

3. FORMACIÓN CONTINUA DIVERSIFICADA

Eventos Académicos: Diseño de espacios pedagógicos como foros, encuentros y seminarios taller que facilitan la interacción y la comunicación entre los participantes. Los eventos académicos posibilitan adquirir nuevos conocimientos, actualizaciones y conversar sobre la teoría, la práctica y sus problemáticas, es decir, analizar, reflexionar, criticar, planear y plantear acciones que mejoren y transformen la realidad de las comunidades educativas y de los actores de los procesos educativos

Cursos y diplomados virtuales: Son programas propuestos con el fin de actualizar y adquirir nuevos conocimientos. Se promocionara y dinamizara la oferta de los cursos virtuales del Ministerio de Educación y SENA.

Programas de postgrado: La Secretaría de Educación estimulará a los docentes y directivos docentes del Municipio para la realización de programas de especialización y maestría en Educación, que permita la profesionalización de los docentes

7. ESTRATEGIAS COMPLEMENTARIAS PARA EL FORTALECIMIENTO DE LA FORMACIÓN DOCENTE Y DIRECTIVOS DOCENTES

- 7.1. Socios estratégicos para la calidad



Alcaldía de Montería
SECRETARÍA DE EDUCACIÓN MUNICIPAL

7.2. Estimulo a docentes

8. LINEAS DE FORMACIÓN

8.1. PEDAGÓGICA – CURRICULAR

La línea de pedagógica – curricular se fundamenta en la articulación e interpenetración entre pedagogía y currículo atendiendo la tradición en el desarrollo de la teoría pedagógica y el posicionamiento de la teoría y desarrollo curricular en las últimas décadas. En este sentido, la línea busca develar conceptos de la tradición educativa como educación, escuela, formación, pedagogía, currículo, didáctica, enseñanza, aprendizaje, planeación, objetivos, logros, competencias, estándares, evaluación, investigación, eficacia, eficiencia, calidad, entre otros, para re-pensarlos, re-crearlos, re-configurarlos, re-visarlos y atreverse a proponer nuevos elementos que digan y afirmen más sobre las realidades colombianas y monterianas. Asume la postura del saber pedagógico como una búsqueda epistemológica que es camino de comprensión profunda de cómo se contribuye a la formación de sujetos y subjetividades conectadas con su ser de humanidad.

Se considera que esta línea es fundamental para el fortalecimiento de la gestión institucional y el mejoramiento continuo de las instituciones educativas tanto para los docentes y directivos docentes; ya que como observamos anteriormente, los directivos docentes evaluados en la prueba de reubicación de 2009, obtuvieron porcentajes bajos en la competencia disciplinar y pedagógica.

Sublineas

- Planeación y evaluación de los aprendizajes
- Desarrollo de proyectos transversales.

Calle 27 N°6 - 71 Montería, Córdoba. | Tel: 7911668 Ext- 24. www.semmonteria.gov.co

Juntos hacemos más



Alcaldía de Montería
SECRETARÍA DE EDUCACIÓN MUNICIPAL

- Didácticas específicas
- Estrategias de aprendizaje y contextos de enseñanza

8.2. LINEA DE PRIMERA INFANCIA

(Falta fundamental)

8.3. LINEA EDUCACIÓN PERTINENTE

- Uso y apropiación de MTIC
- Bilingüismo
- Competencias laborales y emprendimiento
- Articulación de la educación inicial (Primera infancia con la básica)
- Articulación de la educación media con la Superior

8.4. LINEA DE EDUCACIÓN INCLUSIVA

Busca dar oportunidad a las personas que tienen individualidades diferentes, con el ánimo de que tengan acceso a los diferentes servicios educativos, independientemente de su condición mental o física, económica y social. Inclusión es estar dentro del sistema educativo, creer en la participación de la comunidad educativa (de los docentes, de los directivos docentes, de los estudiantes, padres de familia y el gobierno municipal), para que juntos desarrollen el mandato constitucional que habla de la participación, de la democracia participativa.

Es ofrecer un servicio educativo con calidad a la población que nos la demanda y que históricamente se ha sentido fuera del sistema, dadas las condiciones en las que se ha brindado. Inclusión es ofrecer educación a todos y a cada uno,

Calle 27 N°6 - 71 Montería, Córdoba. | Tel: 7911668 Ext- 24. www.semmonteria.gov.co

Juntos hacemos más



Alcaldía de Montería
SECRETARIA DE EDUCACION MUNICIPAL

pensando en la globalidad y en que todos somos distintos, todos valemos y todos somos parte del sector

Sublíneas:

- Modelos flexibles
- Necesidades Educativas Especiales (con discapacidad o con capacidades o talentos excepcionales)
- Educación para atender población desplazada
- Educación para situación de emergencia

8.5. LINEA DE SISTEMA DE GESTIÓN DE ALTA CALIDAD

Se entiende como el conjunto de procesos (de direcciones sociales que configuran el clima escolar, de organización de la enseñanza-aprendizaje, y administración de bienes, servicios y recursos financieros es decir, en el desarrollo del PEI y el PMI) que inciden en el funcionamiento de las instituciones educativas y en los resultados de los estudiantes (logro académico, permanencia, valores y participación), dado un contexto (del educando y de la institución) y unos recursos (humanos, financieros, de infraestructura, materiales y didácticos).

La línea permite dinamizar, integrar y evaluar los procesos de cada gestión escolar (directiva, académica, administrativa y comunitaria) y precisa el protagonismo de los directivos docentes en su dinámica interna, por lo que es indispensable que los gestores conjuguen nuevas formas de pensar con las formas de hacer, que es una práctica poco usual en el campo educativo local, con un enfoque de inclusión

Calle 27 N°6 - 71 Montería, Córdoba. | Tel: 7911668 Ext- 24. www.semmonteria.gov.co

Juntos hacemos más



Alcaldía de Montería
SECRETARIA DE EDUCACION MUNICIPAL

Sublineas:

Liderazgo y gestión directiva

Gestión pedagógica para directivos

Sistema de gestión de la calidad educativa

Describir las Acciones sectoriales e intersectoriales

Describir los recursos regionales para atender esta necesidad

8.6. LINEA ETICA Y DESARROLLO HUMANO DEL DOCENTE

El objetivo de esta línea es contribuir con el proceso de formación de los docentes y directivos docentes del municipio de Montería, desde lo ético y el desarrollo humano, para que su hacer pedagógico fortalezca la integralidad de los estudiantes y comunidad educativa.

El maestro, en el desempeño de su labor pedagógica, tiene unas responsabilidades en triple vía: como ser humano, como profesional de la docencia y como sujeto en permanente interacción con sus discípulos. Como ser humano debe ser una persona consciente de sus potencialidades y de sus limitaciones para cultivar aquellas y superar éstas; como profesional debe estar actualizado sobre los avances del conocimiento, tanto en lo disciplinar como en lo pedagógico; y como sujeto en interacción con sus discípulos debe conocerlos y centrar su acción en el amor y en el diálogo.

Lo ético del maestro se manifiesta y se explicita en el campo o sistema de interacciones que se dan con sus estudiantes, para lo cual debe ser un modelo susceptible de imitar, condición que le lleva a entregar parte de su ser como



Alcaldía de Montería
SECRETARIA DE EDUCACION MUNICIPAL

formador, y a recibir y apropiarse del mundo y los aprendizajes que traen sus estudiantes, con quienes interlocuta y comparte afecto y conocimiento

En este sentido, la ética del maestro en el marco de las relaciones o interacciones que forja de sus estudiantes no busca otra cosa distinta a poder lograr un desarrollo humano transformador que posibilite a los actores del proceso formativo un desarrollo integral orientado hacia el logro de la libertad y la convivencia pacífica. Libertad que desde la mirada de Amartya Sen tiene tres componentes importantes: la ampliación de las posibilidades de vida en cuanto a las satisfacción de sus necesidades y perspectivas; la apropiación de su talante como sujeto capaz de transformar su entorno sociopolítico; y la capacidad de reconocer y reconocerse como sujetos históricos creadores y forjadores de cultura e identidades que al ponerse en escena con el otro construye ese gran mundo diverso y plural en el se puede convivir a partir del respeto y la valoración de la otredad (Sen, 2000).

En consideración a lo anterior, se requiere continuar con el proceso de formación de un maestro ético y que propenda por un desarrollo centrado en lo humano y social, articulado a los siguientes ejes temáticos:

- Competencias ciudadanas
- Prevención integral en estilos saludables de vida.
- Perfil del docente ético a partir de una educación basada en la construcción de referentes de vida
- El Proyecto de vida del maestro.
- Disciplinas y pautas de vida para forjar el carácter y una identidad renovada.
- Comunicación interpersonal eficaz
- El maestro y la escuela como constructores de espacios democráticos

8.7.LINEA GESTIÓN DEL CONOCIMIENTO

Calle 27 N°6 - 71 Montería, Córdoba. | Tel: 7911668 Ext- 24. www.semmonteria.gov.co

Juntos hacemos más



Alcaldía de Montería
SECRETARÍA DE EDUCACIÓN MUNICIPAL

El objetivo de esta línea es familiarizar a los docentes con las actuales reflexiones sobre la importancia y la pertinencia de la gestión de conocimiento en el contexto de las regiones como una estrategia de desarrollo regional, institucional de ciencia, tecnología e innovación desde el marco del Sistema Nacional de Ciencia Tecnología e Innovación, la Política Nacional de Apropiación de Ciencia, Tecnología e Innovación, las Agendas Regionales de CT&I, para la formulación de proyectos de investigación y de gestión del conocimiento en las diferentes regiones colombianas.

Estimular en el municipio de Montería el interés por la gestión del conocimiento como estrategia para el desarrollo sostenible y la competitividad institucional y regional.

Crear un escenario propicio para el intercambio de experiencias en el campo de la gestión del conocimiento, de la Información, la innovación y la tecnología a través de las redes del conocimiento.

SUBLINEAS

- Formulación de planes, estrategias y proyectos de gestión del conocimiento en lo regional.
- Metodologías, tecnologías de información y herramientas para la gestión del conocimiento.
- Organizaciones, redes y grupos de gestión del conocimiento.
- Investigación desde el aula
- Diseño y evaluación de textos
- Sistematización de experiencias



Alcaldía de Montería
SECRETARIA DE EDUCACION MUNICIPAL

9. PLAN DE ACCIÓN

LÍNEA DE FORMACIÓN	OBJETIVOS	ESTRATEGIAS	METAS	INDICADORES
LINEA PEDAGÓGICA – CURRICULAR	Tiene como objetivo fundamental diseñar, aplicar y evaluar programas, proyectos y estrategias educativas orientadas al desarrollo de las diversas habilidades pedagógicas y curriculares de los docentes y directivos docentes.	Conformación de redes colaborativas por área como estrategia de actualización, socialización y construcción de saberes pedagógicos y específicos. Diseño de proyectos de investigación en el campo de las didácticas en coordinación con las instituciones de educación superior de la región. Producción de documentos y textos a partir de	Actualizar a 500 docentes de las diferentes aéreas en pedagogía y didáctica	No de docentes capacitados /no de docentes del Municipio

Calle 27 N°6 - 71 Montería, Córdoba. | Tel: 7911668 Ext- 24. www.semmonteria.gov.co

Juntos hacemos más



Alcaldía de Montería
SECRETARÍA DE EDUCACIÓN MUNICIPAL

		<p>la sistematización de las experiencias significativas en el campo educativo</p> <p>Realización de eventos, donde se socialicen las principales experiencias significativas de los docentes.</p> <p>Planeación y diseño de instrumentos que permitan el seguimiento de las acciones para el cumplimiento de los planes de mejoramiento</p>		
<p>LINEA EDUCACIÓN PERTINENTE</p>	<p>Formación y actualización de maestros en apropiación de competencias tecnológicas, competencias laborales y</p>	<p>Conformación de redes colaborativas de MTIC, Competencias laborales y Bilingüismo</p>	<p>Actualización de 2000 maestros en uso y apropiación de MTIC</p> <p>Actualización</p>	<p>No de docentes capacitados /no de docentes del Municipio</p>

Calle 27 N°6 - 71 Montería, Córdoba. | Tel: 7911668 Ext- 24. www.semmonteria.gov.co

Juntos hacemos más



Alcaldía de Montería
SECRETARIA DE EDUCACION MUNICIPAL

	bilingüismo	Articulación con los programas de Montería Digital, Montería Bilingüe y Montería Emprendedora Diseño de estrategia de acompañamiento	de los 78 docentes de ingles del Municipio en lengua y enseñanza del ingles 60% maestros de primaria formados en Ingles 80% de maestros formados en competencias laborales	
LINEA DE EDUCACIÓN INCLUSIVA	Formar a docentes y directivos docentes para enfrentar los retos de la inclusión de población vulnerable en el sistema educativo desde el	Identificación de las IE con población vulnerable (desplazada, NEE, rural dispersa, étnica) Caracterización de la población y reorganización de la oferta	70% de los maestros formados en los diferentes enfoques de inclusividad	N de maestros formados/ N de docentes del municipio

Calle 27 N°6 - 71 Montería, Córdoba. | Tel: 7911668 Ext- 24. www.semmonteria.gov.co

Juntos hacemos más



Alcaldía de Montería
SECRETARIA DE EDUCACION MUNICIPAL

	enfoque de educación diferenciada para la vida	educativa Formación y acompañamiento a las IE por población atendida en didácticas flexibles Diseño de plan de acompañamiento		
LINEA DE SISTEMA DE GESTIÓN DE ALTA CALIDAD	La línea permite dinamizar, integrar y evaluar los procesos de cada gestión escolar (directiva, académica, administrativa y comunitaria) y precisa el protagonismo de los directivos docentes en su dinámica	Organización de redes de rectores y coordinadores académicos Promoción del Programa de Estimulo a la mejor institución educativa del Municipio Apoyo de la Alcaldía para	100 directivos docentes formados en Gestión de Alta calidad	N de directivos docentes formados/N de directivos docentes del Municipio

Calle 27 N°6 - 71 Montería, Córdoba. | Tel: 7911668 Ext- 24. www.semmonteria.gov.co

Juntos hacemos más



Alcaldía de Montería
SECRETARIA DE EDUCACION MUNICIPAL

	interna, por lo que es indispensable que los gestores conjuguen nuevas formas de pensar con las formas de hacer, que es una práctica poco usual en el campo educativo local, con un enfoque de inclusión	desarrollar procesos de certificación de calidad		
LINEA ETICA Y DESARROLLO HUMANO DEL DOCENTE	Contribuir con el proceso de formación de los docentes y directivos docentes del municipio de Montería, desde lo ético y el desarrollo humano, para que su hacer pedagógico fortalezca la integralidad de los estudiantes y	Estudio de casos Formación lúdica y dinámica	500 maestros formados	N de maestros formados/ N de docentes del municipio

Calle 27 N°6 - 71 Montería, Córdoba. | Tel: 7911668 Ext- 24. www.semmonteria.gov.co

Juntos hacemos más



Alcaldía de Montería
SECRETARÍA DE EDUCACION MUNICIPAL

	comunidad educativa.			
LINEA GESTIÓN DEL CONOCIMIENTO	Familiarizar a los docentes con las actuales reflexiones sobre la importancia y la pertinencia de la gestión de conocimiento en el contexto de las regiones como una estrategia de desarrollo regional, institucional de ciencia, tecnología e innovación desde el marco del Sistema Nacional de Ciencia Tecnología e Innovación, la Política Nacional de Apropiación de Ciencia,	Convocatoria de docentes y directivos de las instituciones educativas para la conformación de estas redes de apoyo. Coordinación con Secretaría de Educación Municipal la naturaleza de las redes y su funcionamiento. Definición de líneas de investigación en el campo curricular y didáctico. Realización de jornadas de capacitación a docentes relacionadas con el diseño, ejecución y evaluación de proyectos de	Número de equipos de trabajo constituidos por áreas y por instituciones educativas Cantidad de grupos y proyectos de investigación activos en Colciencias. Número de maestros que participan en eventos regionales y nacionales. Número de publicaciones realizadas por los docentes.	N de docentes formados/ N de docentes del Municipio N proyectos de investigación/ N de docentes formados

Calle 27 N°6 - 71 Montería, Córdoba. | Tel: 7911668 Ext- 24. www.semmonteria.gov.co

Juntos hacemos más



Alcaldía de Montería
SECRETARIA DE EDUCACION MUNICIPAL

	Tecnología e Innovación, las Agendas Regionales de CT&I, para la formulación de proyectos de investigación y de gestión del conocimiento en las diferentes regiones colombianas.	investigación. Realización de Convocatorias para la publicación de las mejores experiencias significativas de los docentes. Valoración de la productividad académica de los docentes mediante estímulos. Visitas de acompañamiento a las comunidades docentes por parte de las instituciones de educación superior		
--	--	---	--	--

10.. VIABILIDAD

a) Análisis de la situación financiera

Criterios	Ponderación	Calificación
------------------	--------------------	---------------------

Calle 27 N°6 - 71 Montería, Córdoba. | Tel: 7911668 Ext- 24. www.semmonteria.gov.co

Juntos hacemos más



Alcaldía de Montería
SECRETARIA DE EDUCACION MUNICIPAL

- Se cuenta con recursos apropiados efectivamente para el PTFD	1	0.7
- Se cuenta con recursos asignados para Calidad (desde el plan de desarrollo)	0.5	0.4
- No se cuenta con recursos en la entidad territorial para formación.	0	0

b) Costos de programas y proyectos

Criterio	Ponderación	Calificación
- Identificación de costos y fuentes de financiación para cada programa / proyecto	1	0.7
- Identificación costos globales sin fuentes de financiación	0.5	0
- Inexistencia de costos	0	0

c) Priorización de programas

Criterio	Ponderación	Calificación
-----------------	--------------------	---------------------

Calle 27 N°6 - 71 Montería, Córdoba. | Tel: 7911668 Ext- 24. www.semmonteria.gov.co

Juntos hacemos más



Alcaldía de Montería
SECRETARIA DE EDUCACION MUNICIPAL

- La priorización de programas corresponde a las necesidades priorizadas	1	1
- No hubo priorización de programas	0	0

d) Estrategias de financiación

Gestión de recursos	Ponderación	Calificación
- Estrategias de financiación para el cumplimiento de las metas propuestas.	1	0.7
- Estrategias de financiación no conducen al cumplimiento de objetivos y metas del PTFD.	0.5	0
- Inexistencia de estrategias.	0	0

e) EVALUACIÓN DE VIABILIDAD

Análisis de recursos disponibles para la financiación	Priorización de programas (15%)	Cálculo de costos (20%)	Gestión de recursos (30%)	Calificación
--	--	--------------------------------	----------------------------------	---------------------

Calle 27 N°6 - 71 Montería, Córdoba. | Tel: 7911668 Ext- 24. www.semmonteria.gov.co

Juntos hacemos más



Alcaldía de Montería
SECRETARÍA DE EDUCACIÓN MUNICIPAL

(35%)				
20%	15%	10%	25%	Es viable

Si el puntaje obtenido está entre 70 – 100%, el plan es viable

Si el puntaje obtenido está entre 50 - 69%, es medianamente viable

Si el puntaje obtenido está entre 10 – 49%, no es viable.

11.COMITÉ DE CAPACITACIÓN

1. ¿Quiénes lo conforman?	-Secretario de Educación o su delegado -Representante de Universidad de Córdoba, Fundación Universitaria Luis Amigo, Corporación Universitaria del Caribe CECAR, Universidad del Sinú, Universidad Pontificia Bolivariana, Normal Superior Un representante de los centros de Investigación especializados en educación CEID)-Coordinador de Calidad
2. ¿La resolución o decreto de conformación ha sido modificada en el último	Si fue modificada por el Decreto 0394 de marzo 19 DE 2009

Calle 27 N°6 - 71 Montería, Córdoba. | Tel: 7911668 Ext- 24. www.semmonteria.gov.co

Juntos hacemos más



Alcaldía de Montería
SECRETARÍA DE EDUCACION MUNICIPAL

año? Qué número tiene?	
3. ¿El reglamento de funcionamiento se ha modificado en el último año?	Si
4. ¿Con qué periodicidad se reúne el Comité?	Ordinariamente cuatro reuniones al año y extraordinarias según las prioridades que se presente
5. ¿Cuántas reuniones se realizaron en el 2009?	6 reuniones
6. ¿Existen actas y registro de asistentes, cuántas?	Existen 6 actas e igual número de registro de asistencia
7. ¿Si el comité tiene un plan de acción para el 2010, qué temáticas ha previsto?	Las siguientes líneas: línea de pedagogía y currículo, línea de educación incluyente, línea de educación pertinente, línea de sistemas de gestión de alta calidad, línea de gestión del conocimiento, línea de ética y desarrollo humano.
8. ¿Qué dificultades se han presentado con el Comité?	Asignación específica de unos rubros para viabilizar al plan en un 100%



Alcaldía de Montería
SECRETARIA DE EDUCACION MUNICIPAL

9. ¿Qué bondades trae un CTFD?	-El trabajo en equipo -Construir las líneas de formación de acuerdo a las necesidades de los docentes en cada uno de las aéreas del conocimiento- Disponibilidad de los miembros para participar en cada actividad programada por el comité.
--------------------------------	---



Alcaldía de Montería
SECRETARIA DE EDUCACION MUNICIPAL

Calle 27 N°6 - 71 Montería, Córdoba. | Tel: 7911668 Ext- 24. www.semmonteria.gov.co

Juntos hacemos más



Alcaldía de Montería
SECRETARIA DE EDUCACION MUNICIPAL

Plan operativo 2010 - 2014

LINEA DE FORMACIÓN PEDAGOGIA Y CURRÍCULO							
Estrategia de formación	Meta	Indicador	Población beneficiada	Acciones	Tiempo	Costo	Responsable
Redes académicas para el fortalecimiento de la línea de currículo, pedagogía y gestión del conocimiento	10 redes académicas conformadas y	N de docentes activos en cada una de las redes	Coordinadores Gestores de MTic Docentes de Matemáticas Docentes de lenguaje Docentes de ciencias sociales Docentes ciencias naturales y medio ambiente Docentes	5 eventos anuales de formación continua por red académica Sostenimiento de red virtual			
Aula didáctica							

Calle 27 N°6 - 71 Montería, Córdoba. | Tel: 7911668 Ext- 24. www.semmonteria.gov.co

Juntos hacemos más



Alcaldía de Montería
SECRETARIA DE EDUCACION MUNICIPAL

LINEA DE FORMACIÓN PERTIENENCIA							
Estrategia de formación	Meta	Indicador	Población beneficiada	Acciones	Tiempo	Costo	Responsable
Redes académicas para el fortalecimiento de la línea de currículo, pedagogía y gestión del conocimiento	10 redes académicas conformadas y	N de docentes activos en cada una de las redes	Coordinadores Gestores de MTic Docentes de Matemáticas Docentes de lenguaje Docentes de ciencias sociales Docentes ciencias naturales y medio ambiente Docentes	5 eventos anuales de formación continua por red académica Sostenimiento de red virtual			

Calle 27 N°6 - 71 Montería, Córdoba. | Tel: 7911668 Ext- 24. www.semmonteria.gov.co

Juntos hacemos más



Alcaldía de Montería
SECRETARÍA DE EDUCACIÓN MUNICIPAL

LINEA DE FORMACIÓN INCLUSIVA							
Estrategia de formación	Meta	Indicador	Población beneficiada	Acciones	Tiempo	Costo	Responsable
Redes académicas para el fortalecimiento de la línea de currículo, pedagogía y gestión del conocimiento	10 redes académicas conformadas y	N de docentes activos en cada una de las redes	Coordinadores Gestores de MTic Docentes de Matemáticas Docentes de lenguaje Docentes de ciencias sociales Docentes ciencias naturales y medio ambiente Docentes	5 eventos anuales de formación continua por red académica Sostenimiento de red virtual			

Calle 27 N°6 - 71 Montería, Córdoba. | Tel: 7911668 Ext- 24. www.semmonteria.gov.co

Juntos hacemos más



Alcaldía de Montería
SECRETARÍA DE EDUCACION MUNICIPAL

LINEA DE FORMACIÓN PRIMERA INFANCIA							
Estrategia de formación	Meta	Indicador	Población beneficiada	Acciones	Tiempo	Costo	Responsable
Redes académicas para el fortalecimiento de la línea de currículo, pedagogía y gestión del conocimiento	10 redes académicas conformadas y	N de docentes activos en cada una de las redes	Coordinadores Gestores de MTic Docentes de Matemáticas Docentes de lenguaje Docentes de ciencias sociales Docentes ciencias naturales y medio ambiente Docentes	5 eventos anuales de formación continua por red académica Sostenimiento de red virtual			

Calle 27 N°6 - 71 Montería, Córdoba. | Tel: 7911668 Ext- 24. www.semmonteria.gov.co

Juntos hacemos más



Alcaldía de Montería
SECRETARIA DE EDUCACION MUNICIPAL

LINEA DE FORMACIÓN GESTION DE CALIDAD							
Estrategia de formación	Meta	Indicador	Población beneficiada	Acciones	Tiempo	Costo	Responsable
Redes académicas para el fortalecimiento de la línea de currículo, pedagogía y gestión del conocimiento	10 redes académicas conformadas y	N de docentes activos en cada una de las redes	Coordinadores Gestores de MTic Docentes de Matemáticas Docentes de lenguaje Docentes de ciencias sociales Docentes ciencias naturales y medio ambiente Docentes	5 eventos anuales de formación continua por red académica Sostenimiento de red virtual			

LINEA DE FORMACIÓN PEDAGOGIA Y CURRICULO							
Estrategia de	Meta	Indicador	Población	Acciones	Tiempo	Costo	Responsable

Calle 27 N°6 - 71 Montería, Córdoba. | Tel: 7911668 Ext- 24. www.semmonteria.gov.co

Juntos hacemos más



Alcaldía de Montería
SECRETARIA DE EDUCACION MUNICIPAL

formación			beneficiada		o		
Redes académicas para el fortalecimiento de la línea de currículo, pedagogía y gestión del conocimiento	10 redes académicas conformadas y	N de docentes activos en cada una de las redes	Coordinadores de MTic Docentes de Matemáticas Docentes de lenguaje Docentes de ciencias sociales Docentes ciencias naturales y medio ambiente Docentes	5 eventos anuales de formación continua por red académica			

LINEA DE FORMACIÓN DESARROLLO HUMANO

Estrategia de formación	Meta	Indicador	Población beneficiada	Acciones	Tiempo	Costo	Responsable
Redes	10 redes	N de	Coordinadores	5 eventos			

Calle 27 N°6 - 71 Montería, Córdoba. | Tel: 7911668 Ext- 24. www.semmonteria.gov.co

Juntos hacemos más



Alcaldía de Montería
SECRETARÍA DE EDUCACION MUNICIPAL

académicas para el fortalecimiento de la línea de currículo, pedagogía y gestión del conocimiento	académicas conformadas y	docentes activos en cada una de las redes	Gestores de MTic Docentes de Matemáticas Docentes de lenguaje Docentes de ciencias sociales Docentes ciencias naturales y medio ambiente Docentes	de de de de de y de	anuales de formación continua por red académica Sostenimiento de red virtual			
---	--------------------------	---	--	---------------------------------------	---	--	--	--

LINEA DE FORMACIÓN GESTION DEL CONOCIMIENTO							
Estrategia de formación	Meta	Indicador	Población beneficiada	Acciones	Tiempo	Costo	Responsable
Redes académicas para el fortalecimiento	10 redes académicas conformadas y	N de docentes activos en cada una de	Coordinadores Gestores de MTic Docentes de	5 eventos anuales de formación continua por red			

Calle 27 N°6 - 71 Montería, Córdoba. | Tel: 7911668 Ext- 24. www.semmonteria.gov.co

Juntos hacemos más



Alcaldía de Montería
SECRETARIA DE EDUCACION MUNICIPAL

de la línea de currículo, pedagogía y gestión del conocimiento		las redes	Matemáticas Docentes de lenguaje Docentes de ciencias sociales Docentes ciencias naturales y medio ambiente Docentes	académica Sostenimiento de red virtual			
--	--	-----------	---	--	--	--	--

Calle 27 N°6 - 71 Montería, Córdoba. | Tel: 7911668 Ext- 24. www.semmonteria.gov.co

Juntos hacemos más



Alcaldía de Montería
SECRETARIA DE EDUCACION MUNICIPAL

Calle 27 N°6 - 71 Montería, Córdoba. | Tel: 7911668 Ext- 24. www.semmonteria.gov.co

Juntos hacemos más