

RESUMEN EJECUTIVO

DEPARTAMENTO DE ATLÁNTICO Distrito de Barranquilla y Municipio Certificado de Soledad Marzo 17 de 2006

1. COBERTURA

1.1. Educación Básica y Media

1.1.1. Matrícula y Cobertura

Evolución Matrícula y Coberturas 2002 - 2005

	2002			2004			2005			INCREMENTO 2002-2005	
	Matrícula		Cob. Bruta	Matrícula		Cob. Bruta	Matrícula		Cob. Bruta	Matrícula	
	Oficial	Total		Oficial	Total		Oficial	Total		Oficial	Total
Colombia	7,808,110	9,994,404	82%	8,569,959	10,501,959	85%	8,893,125	10,785,768	87%	1,085,015	791,364
Atlántico	307,447	486,354	76%	355,361	505,550	77%	381,829	544,110	82%	74,382	57,756
Barranquilla	158,607	271,768	76%	179,616	267,170	73%	198,460	293,810	79%	39,853	22,042
Soledad	34,626	77,051	77%	50,873	92,703	90%	52,389	95,264	91%	17,763	18,213
Resto Depto	114,214	137,535	76%	124,872	145,677	79%	130,980	155,036	83%	16,766	17,501

Notas:

~ 2002 certificada. 2004 y 2005 resolución 166.

A destacar:

- Entre 2002 y 2005, en **Atlántico** se crearon 74.382 nuevos cupos oficiales (24% de incremento) y creció la matrícula total en 57.756 estudiantes (12%).
- Entre 2002 y 2005, en **Barranquilla** se crearon 39.853 nuevos cupos oficiales (25%) y aumentó la matrícula total en 22.042 estudiantes (8%).
- Entre 2002 y 2005, en **Soledad** se crearon 17.763 nuevos cupos oficiales (51%) y se incrementó la matrícula total en 18.213 estudiantes (24%).
- Entre 2002 y 2005, en los **Municipios no certificados** se crearon 16.766 nuevos cupos oficiales (15%) y se incrementó la matrícula total en 17.501 estudiantes (13%).
- De los **Municipios no certificados** (ver anexo 1) destacan:
 - ~ Los incrementos de matrícula total iguales o superiores al 15% entre 2002 y 2005 en: Puerto Colombia (+37%), Malambo (+34%), Ponedera (+23%) Galapa (+21%) y Tubará (+17%).
 - ~ Las reducciones de matrícula total superiores al 5% entre 2002 y 2005 en: Palmar de Varela (-6%) y Santo Tomás (-6%).
- ~ **Duplicados:** Al cruzar la base por todas las variables se encontraron 101 duplicados en Barranquilla y 68 en Soledad. Estos fueron descontado en el CONPES de enero.

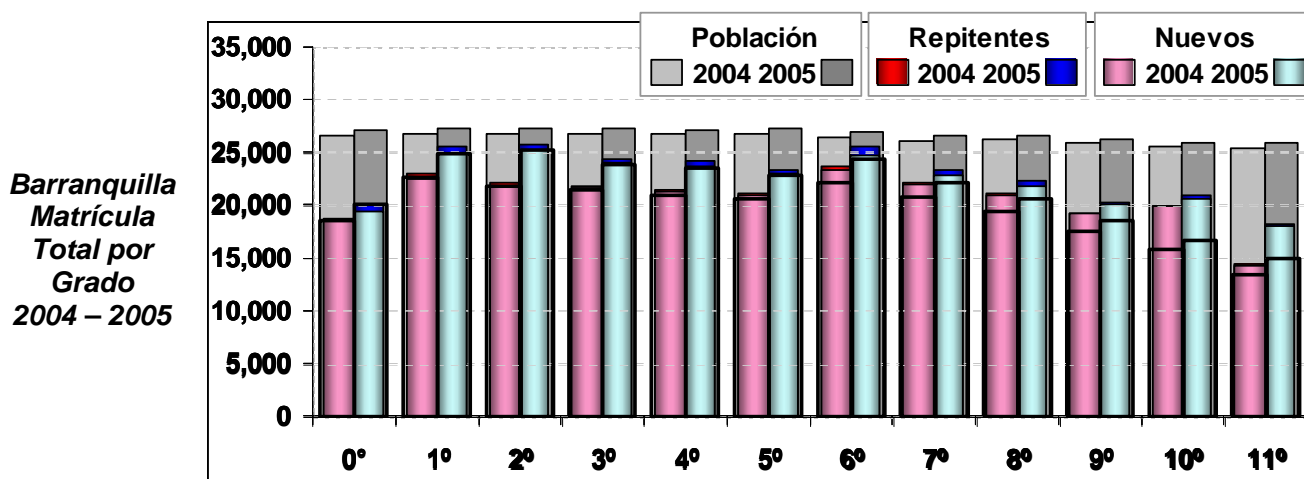
Matrícula y Coberturas por Nivel 2002 - 2005

NIVEL	COLOMBIA			ATLANTICO			BARRANQUILLA			SOLEDAD			RESTO DEPARTAMENTO		
	2002	2004	2005	2002	2004	2005	2002	2004	2005	2002	2004	2005	2002	2004	2005
Transición (5 a 6 años)	71%	82%	90%	64%	85%	90%	60%	71%	78%	70%	117%	116%	71%	95%	98%
Primaria (7 a 11 años)	112%	111%	112%	92%	90%	98%	89%	82%	92%	91%	107%	109%	97%	96%	103%
Secundaria (12 a 15 años)	79%	83%	86%	84%	83%	84%	86%	83%	84%	89%	94%	92%	77%	79%	79%
Media (16 a 17 años)	56%	60%	65%	68%	67%	74%	71%	67%	75%	63%	69%	73%	63%	65%	70%
Total	82%	85%	87%	76%	77%	82%	76%	73%	79%	77%	90%	91%	76%	79%	83%

Nota: 2002 certificada. 2003 R-166 y Certificada. 2004 y 2005 con base en R-166 (SINEB).

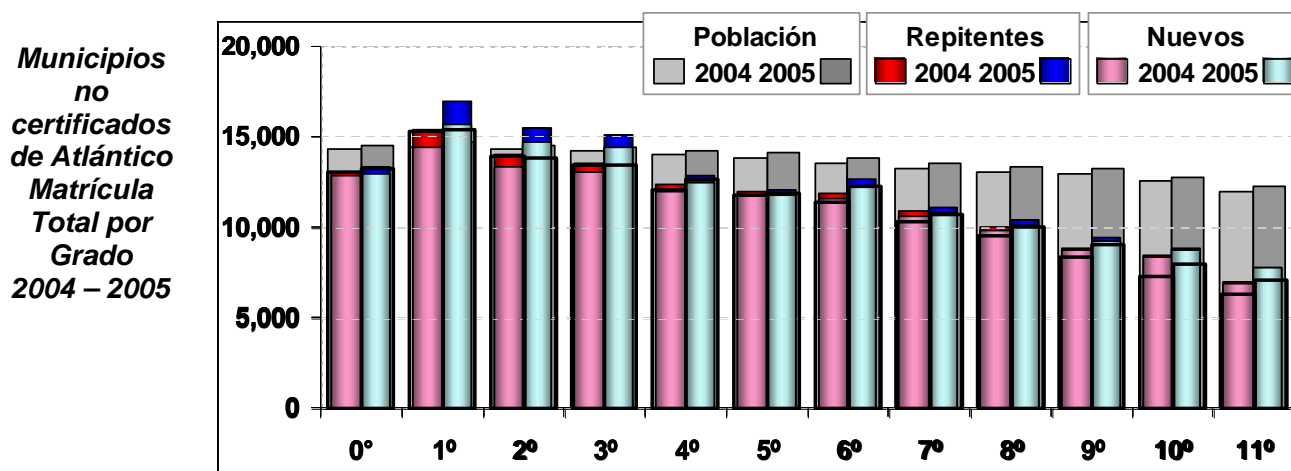
A destacar de los cambios en cobertura 2002-2005:

- **Atlántico:** Transición +26%, Media +6%, Primaria +6%, Secundaria 0%.
- **Barranquilla:** Transición +18%, Media +4%, Primaria +3%, Secundaria -2%.
- **Soledad:** Transición +46%, Primaria +18%, Media +10%, Secundaria +3%.
- **Resto del Departamento:** Transición +27%, Media +7%, Primaria +6%, Secundaria +2%.



A destacar entre 2004 y 2005:

- Aumento de nuevo cupos en todos los grados.
- Ligero aumento en la repitencia, que puede deberse a un subreporte el año anterior.
- La mayor matrícula de 6° que de 5° y de 10° que de 9°, obedece a población atraída de municipios vecinos para hacer secundaria y media.



A destacar:

- Aumento de nuevos cupos en todos los grados.
- Notable incremento de la repitencia en 1°.
- De tener 117.262 estudiantes entre 1° y 10° en 2004 pasaron a 115.605 entre 2° y 11° en 2005, es decir 1.657 alumnos menos, lo cual representa un gran avance respecto a la situación 2003-2004, donde los desertores rondaban los 6.000 alumnos.

1.1.2 Estrategias para el aumento de la cobertura en Básica y Media.

1.1.2.1 Atención a Poblaciones Vulnerables

Subdirección de Poblaciones:

- **Población afectada por la violencia:**

Población desplazada: De los 36.389 niños, niñas y jóvenes en edad escolar en condición de desplazamiento que fueron recibidos por el Departamento según el SUR, en el 2005 la entidad territorial reportó atender a 8.376. Para la atención de esta población, el grupo de atención a la población desplazada capacitó en implementación de modelos pedagógicos flexibles y en atención psicosocial a 77 docentes en el 2003, 135 en el 2004 y tiene programado capacitar a 26 en el 2006, beneficiando a 848 estudiantes en el 2003, 1.620 en el 2004 y a 516 en el 2006. \$103 millones de inversión en el 2003, \$194 millones en el 2004 y \$68 millones en el 2006.

Desagregación por departamento y entidad territorial:

Gráfico 1: Población desplazada

Entidad territorial	Población desplazada estimada 2005	Población atendida 2005 (Resolución 166)	Docentes capacitados			Estudiantes beneficiados		
			2003	2004	2006	2003	2004	2006
Barranquilla	18.434	639	38	106	12	380	1.272	336
Soledad	11.071	2.346	6	7	10	72	84	132
Atlántico	6.884	5.300	33	22	4	396	264	48

Total	36.389	8.285	77	135	26	848	1.620	516
--------------	---------------	--------------	-----------	------------	-----------	------------	--------------	------------

• **Población con Necesidades Educativas Especiales:**

De acuerdo con las estimaciones realizadas en base al Registro de Discapacidad del DANE, 6.193 niños, niñas y jóvenes presentan algún tipo de discapacidad integrable y en el 2005 la entidad territorial reportó atender a 5.898. Para la atención de esta población y de los estudiantes con capacidades excepcionales, el grupo de necesidades educativas especiales capacitó en la organización de la oferta a los responsables del tema (la oferta se encuentra en un nivel de organización avanzado en el departamento y en Soledad y en un nivel bajo en Barranquilla), capacitó en la atención pertinente a 89 docentes en el 2004 y a 75 en el 2005. En el 2004 entregó a la Secretaría de Educación Departamental material bibliográfico y asignó canastas educativas a 8 establecimientos educativos que atienden este tipo de población. De igual forma, en el 2005 asignó canastas educativas a 5 establecimientos educativos que atienden este tipo de población. Se beneficiaron 1.752 estudiantes en el 2004 y 1.203 en el 2005. Adicionalmente, 144 estudiantes fueron beneficiados con subsidios en el 2004 y 21 en el 2005. \$97 millones de inversión en el 2004 y \$34 millones en el 2005.

Gráfico 3: Población con Necesidades Educativas Especiales

Entidad territorial	Población estimada 2005	Población atendida 2005 (Resolución 166)	Docentes capacitados		Estudiantes beneficiados	
			2004	2005	2004	2005
Barranquilla		2.203	60	18	1.011	315
Soledad		1.819	7	9	188	136
Atlántico		1.876	22	48	697	773
Total	6.193	5.898	89	75	1.896	1.224

• **Alfabetización:**

La tasa de alfabetización estimada del departamento es de 4.8%, que equivale a alrededor de 76.778 personas. Para la atención de esta población, el grupo de alfabetización capacitó en la implementación del modelo pedagógico flexible CAFAM a 50 docentes en el 2004, 344 en el 2005 y tiene programado capacitar a 334 en el 2006, beneficiando a 3.000 jóvenes y adultos en el 2004, 11.064 en el 2005 y 10.020 en el 2006. \$30 millones de inversión en el 2004, \$294 millones en el 2005 y \$150 millones en el 2006.

Desagregación por departamento y entidad territorial:

Gráfico 4: Población Analfabeta

Entidad territorial	Tasa de analfabetismo 2004	Número estimado de adultos analfabetas 2004	Población atendida 2005 (Resolución 166)	Docentes capacitados			Estudiantes beneficiados departamento		
				2004	2005	2006	2004	2005	2006
Barranquilla			14.917	50	217	134	3.000	5.820	4.020
Soledad			1.592		17			923	
Atlántico			7.492		110	200		4.321	6.000
Total	4.8	76.778	23.971	50	344	334	3.000	11.064	10.020

Subdirección de cobertura:

Bancos de Oferentes

El Departamento, el Distrito y Magangué cuentan con Bancos de Oferentes conformados.

Recursos Adicionales del Presupuesto Nacional: Con el fin de asegurar la atención a las poblaciones vulnerables, se contrató en el 2005 la prestación del servicio con *Recursos Adicionales del Presupuesto Nacional*, beneficiando a 3.972 estudiantes del Departamento y de Soledad (con discapacidad, población rural y afectada por la violencia). Recursos aprobados por un valor de \$3.032 millones. El Distrito de Barranquilla se encuentra depurando la información de 5.300 estudiantes desplazados a atender durante la vigencia 2006.

Fondo Nacional de Regalías: El Departamento, Barranquilla y Soledad cuentan con proyectos desde el año 2003, beneficiando en el 2003 a 14.642 estudiantes en condición de vulnerabilidad y en el 2004 y 2005 a 14.612. Se asignaron \$4.627 millones en el 2003, \$4.907 en el 2004 y \$5.230 en el 2005. Para el 2006, se aprobaron los proyectos de continuidad de Barranquilla y Soledad. Se espera recibir el proyecto del Departamento en el mes de marzo.

Gráfico 5: Contratación de la prestación del servicio

Entidad territorial	Fuente de Financiación	Año	Estudiantes beneficiados
Atlántico	FNR	2003	6.780
		2004	2.970
		2005*	2.970
Barranquilla	FNR	2003	5.153
		2004	5.458
		2005*	5.458
Soledad	FNR	2003	3.202
		2004	6.184
		2005*	6.184
Atlántico	Recursos de Inversión – MEN	2005	2.225
Soledad	Recursos de Inversión – MEN	2005	1.747
TOTAL			18.584

1.1.2.2 Reorganización del sector educativo.

- ~ La relación alumno docente para **Barranquilla** en el año 2003 fue de 31.6 para la zona urbana, en ese año el distrito no reportó matrícula rural. En el 2005 fue de 34.3 y 22 en las zonas urbana y rural respectivamente, aparentemente esta relación aumentó pero en ella no se tienen en cuenta los docentes que la entidad ha tenido vinculados excediendo la planta viabilizada, cuyo número fue para el año 2005 de aproximadamente 455.

- ~ Para el 2003, en **Atlántico** no certificado se aprobaron las siguientes relaciones alumno / docente: 30.6 urbana y 22.8 rural. Con la matrícula 2005 y la distribución de docentes 2004 la relación técnica es de 31 urbana y 31 rural.
- ~ Para el 2003 se aprobaron las siguientes relaciones alumno docente para **Soledad**: 32.4 para la zona urbana, con matrícula de 2005 dicha relación se incremento a 35.2 debido al aumento de matrícula en el municipio. Este municipio no cuenta con matrícula rural.

1.1.2.3 Otras políticas

- **Familias en Acción (Acumulado octubre 2005)**

MUNICIPIOS	FAMILIAS BENEFICIADAS	FAMILIAS PAGADAS	TOTAL VALOR PAGADO (Miles de pesos)	MENORES PRIMARIA	MENORES SECUNDARIA
BARANOA	1,301	1,383	\$ 2,443,650,000	1076	1263
CAMPO DE LA CRUZ	1,445	1,404	\$ 342,245,000	1171	1000
CANDELARIA	503	537	\$ 830,835,000	532	410
JUAN DE ACOSTA	189	204	\$ 345,013,000	155	208
LURUACO	615	651	\$ 1,154,850,000	632	495
MANATI	573	585	\$ 1,027,331,000	494	436
REPELON	920	959	\$ 1,503,070,000	1009	873
SABANALARGA	658	700	\$ 1,169,524,000	780	739
SANTO TOMAS	499	534	\$ 935,202,000	471	405
TOTAL	6,703	6,957	\$ 9,751,720,000	6,320	5,829

- **Alimentación Escolar:** En el 2005 la Gobernación de Atlántico inició el Proyecto de Mejoramiento Alimentario y Nutricional de Atlántico – MANA-. A través de este programa benefició en el 2005 a 66.471 estudiantes (17% de la matrícula oficial) y en el 2006 beneficiará a 99.156. \$6.933 millones de inversión en el 2005 y \$10.953 millones en el 2006.

1.2. Educación Superior

1.2.1. Matrícula y Cobertura

Matrícula y Coberturas Educación Superior 2002 – 2005

Años	Colombia					Atlántico			
	Matrícula Oficial	Matrícula Privada	Total	Tasa de Cobertura	Incremento	Matrícula Oficial	Matrícula Privada	Total	Tasa de Cobertura
2002	416.722	583.426	1.000.148	20.7%	22.905	15.989	55.507	71.496	29.6%
2003	447.188	587.818	1.035.006	21.4%	34.858	13.726	54.337	68.063	27.6%
2004	490.780	613.271	1.104.051	22.6%	69.045	14.908	50.683	65.591	26.0%
2005	604.940	607.097	1.212.037	25,1%	134.000	21.084	52.704	73.788	28.7%

A destacar:

- Aumento de la matrícula total del departamento de Atlántico entre 2002 y 2005 = 2.292 (3.2%).
- Participación: Matrícula Oficial 29%; Matrícula Privada: 71%

- Disminución de **matrícula privada** entre 2002 y 2005 = -2.803 (-5.0%).
- La **matrícula privada** disminuyó entre 2002_1 y 2005_1 por una reducción de 2.791 estudiantes de la Corporación Educativa Mayor del Desarrollo Simón Bolívar (-24.5%), de 942 estudiantes (-9.1%) de la Universidad Autónoma del Caribe y de 928 estudiantes de la Corporación Universitaria de la Costa (-15.4%).
- Por **modalidad**, los programas universitarios representan el 75.8% del total de la matrícula, la educación técnica profesional y tecnológica participan con el 12.7% y el 8%, respectivamente, los programas de especialización, maestría y doctorado, con 3.1%, 0.3% y 0%, respectivamente
- **Oferta Atlántico**: 28 Instituciones de Educación Superior en el 2005
- **Barranquilla**: 93.5% de la matrícula del Departamento 2005-1. 1% de incremento de matrícula en el período 2002 - 2005.
- **Tasa de Absorción Departamento** (pregrado): presentó aumento al pasar de 52% en 2002 a 68% en 2005 (de 62% a 74% en Colombia).
- **Ingreso Efectivo** (primíparos / solicitudes) **Departamental**: 46% en promedio durante 2002 – 2005 (36% el nacional).

1.2.2 Estrategias para el aumento de la cobertura en Educación Superior.

1.2.2.1 Racionalización de las IES

- Incremento de **matrícula oficial** entre 2002 y 2005 = 5.095 (+32%).

El dinamismo de la **matrícula oficial** se debe al incremento en el número de estudiantes del **Instituto Tecnológico de Soledad Atlántico**: + 672 alumnos (+108%), Escuela Naval de Suboficiales ARC Barranquilla: +281 alumnos (+93.6%) y la **Universidad del Atlántico**¹: +17 alumnos entre 2002 y 2005 (+1%). La matrícula de esta universidad representa el 16.4% total del departamento en 2005_1. Desde 2003, la Universidad Nacional Abierta y a Distancia y la Universidad de Pamplona han venido haciendo presencia en el departamento.

APORTE A UNIVERSIDADES PÚBLICAS:

Universidad de Atlántico

	2002	2003	2004	2005
MATRÍCULA	12.123	9.939	10.683	12.122
APORTES NACIÓN (Millones de pesos)	53.267	56.724	59.844	62.537

- ~ Aportes de la Nación para el 2006 son de \$65.963 millones. Por Art. 87 la Universidad recibió \$285 millones en el 2005.
- ~ Participación Aportes Nación: 91% Recursos propios: 9% (incluye 2% de ingresos por extensión).
- ~ Aportes Nación per cápita 2003 = 4.0 millones; promedio Aportes Nación per cápita SUE = 4.78 millones.

Información General Universidad del Atlántico:

¹ La Universidad del Atlántico tuvo una disminución excepcional de matrícula en el periodo 2003_1 en los programas: Contaduría pública, Administración de empresas, Filosofía, Lic. en preescolar, Lic. en lenguas modernas español-ingles y Lic. en matemáticas y física.

Rector encargado: José Luis Ramos Ruiz

Representante del señor Presidente: Héctor Manuel Rodelo Sierra

Representante de la señora Ministra: Javier Botero Álvarez

Secretario General: Iván Aníbal Gutierrez Montalvo

- **Planes de Modernización:**

La Universidad del Atlántico suscribió convenio por valor de \$100 millones, con la Universidad de Pamplona, para la implementación de la primera fase del aplicativo Academusoft. Existen deficiencias de infraestructura tecnológica en la Universidad, sin embargo se adelanta el proceso de migración, el cual actualmente el Ministerio apoya mediante el soporte técnico en sitio.

El Instituto Tecnológico de Soledad Atlántico ejecutó la fase I del aplicativo Academusoft, por ello ya puede realizar la inscripción, admisión y matrícula en línea. Igualmente adelanta la fase II del aplicativo, donde suscribió un convenio con la Universidad de Pamplona por valor de \$11,3 millones, como parte del proceso se realizan pruebas y ajustes relacionados con aspectos académicos.

- **Planes de Mejoramiento:**

Las Universidades Públicas, que en el 2004 luego de la aplicación del modelo de eficiencia (Indicadores SUE) resultaron por debajo de la media de eficiencia, vienen desarrollando planes de mejoramiento en las áreas de formación y/o investigación, con el acompañamiento de Universidades que presentaron mejores desempeños y fortalezas en las mismas áreas.

La Universidad del Atlántico suscribió un convenio por \$1.065 millones donde se desarrolló un plan de mejoramiento con el acompañamiento de la Universidad del Valle. El Plan adelantó actividades encaminadas a mejorar las áreas de formación e investigación, actualmente el convenio se encuentra en proceso de liquidación.

1.2.2.2 Crédito ACCES

NUEVOS CRÉDITOS LEGALIZADOS

	Legalizados 2003		Legalizados 2004		Legalizados 2005	
	Beneficiarios	Valor	Beneficiarios	Valor	Beneficiarios	Valor
Barranquilla	1.340	1.689.328.041	1.701	3.203.768.466	1.214	2.704.969.088
Atlántico	1.561	1.964.441.223	2.539	4.716.171.722	1.838	3.908.569.324
Total País	21.080	22.310.155.118	20.307	38.992.592.514	17.814	36.547.470.360

Las cifras de estos tres períodos no son comparables, dado que durante el año 2003 la clasificación de créditos por departamento se hacía de acuerdo al lugar de ubicación de las Instituciones de Educación Superior y para los años 2004 y 2005 dicha clasificación se realizó según el lugar de residencia del núcleo familiar del estudiante.

1.2.2.3 CERES

- En el Atlántico existe 1 **Centro Regional de Educación Superior (CERES)**:
 - ~ **CERES Sabanalarga**: Para este proyecto el MEN aportó \$ 150 millones, inició labores en noviembre de 2005 mediante la prestación del servicio a 72 estudiantes, a través de la oferta de tres programas académicos: Ciclo Técnico Profesional en Informática, Ciclo Técnico Profesional en Electromecánica y Ciclo Técnico Profesional en Procesos Empresariales. El operador de este centro es el Instituto Tecnológico de Soledad Atlántico ITSA. La Alianza estratégica que soporta el proyecto está conformada por la Gobernación del Atlántico, Alcaldía de Sabanalarga, Universidad del Atlántico, Instituto Tecnológico de Soledad Atlántico y la Asociación de Profesionales de Sabanalarga ASPROS. El área de influencia abarca los municipios de Sabanalarga, Ponedera, Candelaria, Repelón, Manatí, Luruaco, Usiacuri, Juan de Acosta, Baranoa, Polonuevo, Galapa y Piojo.

1.2.2.4 Fomento a la Formación Técnica y Tecnológica

Incremento de **matrícula técnica profesional y tecnológica en IES** entre 2002-1 y 2005-1 = +201 (2%).

Matrícula oficial entre 2002-1 y 2005-1 = 1.294 (+140%).

Matrícula privada entre 2002-1 y 2005-1 = -1.093 (-13.3%): Del total de las 8 instituciones oferentes la disminución se ha dado principalmente en la Corporación Técnica Profesional de Educación y Salud -Corsalud- (-139 estudiantes, -25%), y en la Corporación Instituto de Artes y Ciencias (-632 estudiantes, -21%).

SENA: incremento de 3.631 estudiantes entre 2002 y 2005, +157%. En el 2005 la matrícula fue de 5.939 alumnos

- Nuevas Tecnologías y Metodologías:**

El pasado 24 de enero los Ministerios de Educación y Comunicaciones lanzaron la Red Nacional Académica de Tecnología RENATA, que permitirá el intercambio de información académica y científica entre 46 universidades del país. Para el Atlántico se encuentra en funcionamiento la Red RUMBA (Red Metropolitana para Barranquilla), se define como una red local al servicio de la educación y de la investigación que mediante la interconexión genera capacidad e infraestructura tecnológica y facilita el intercambio de proyectos, programas y servicios. Actualmente conforman la red 6 universidades del Atlántico. Mayor información www.redrumba.edu.co.

2. CALIDAD

2.1. Educación Básica y Media

Posición relativa entre los entes territoriales certificados del País en las pruebas de Calidad de la Educación Básica (2002-2003) y Media 2004

		Lenguaje			Matemáticas			Ciencias Naturales			Ciudadanas		9 Áreas
		5º	9º	11º	5º	9º	11º	5º	9º	11º	5º	9º	
(1)	ATLANTICO	23	17	10	21	21	20	B.C.P.	B.C.P.	22	B.C.P.	B.C.P.	17
(2)	Barranquilla	36	29	16	29	29	31	B.C.P.	B.C.P.	26	B.C.P.	B.C.P.	24
(2)	Soledad	43	30	32	33	37	40	B.C.P.	B.C.P.	38	B.C.P.	B.C.P.	38
(1)	Resto Dpto	21	12	23	17	13	29	B.C.P.	B.C.P.	29	B.C.P.	B.C.P.	27

(1) Posición relativa entre 32 departamentos. En ciencias naturales y competencias ciudadanas entre 28 en 5º y 29 en 9º con cobertura de la prueba superior al 33%.

(2) Posición relativa entre 46 distritos y municipios certificados. En ciencias naturales y competencias ciudadanas entre 40 con cobertura de la prueba superior al 33%.

BCP = Baja cobertura de la prueba.

A destacar:

- En los resultados ICFES 2004 de 11°, para el total combinado de las 9 áreas, **Atlántico ocupó el 17° lugar** entre los 32 departamentos. **Barranquilla** se ubicó en el 24° lugar y **Soledad** en el 38° lugar entre los 46 distritos y municipios certificados. Los **municipios no certificados de Atlántico** en conjunto ocuparon el 27° lugar entre los 32 departamentos con municipios no certificados.
- En el Departamento, el Distrito y el Municipio certificado hubo baja cobertura de la prueba perdiéndose la oportunidad de contar con esta información para el mejoramiento.
- **Barranquilla**, muestra su mayor debilidad en lenguaje de 5°. Su mayor fortaleza es en lenguaje de 11°
- **Soledad**, muestra su mayor debilidad en lenguaje de 5°. Su mayor fortaleza es en lenguaje de 9°
- Los **Municipios no Certificados**, en conjunto, muestran la mayor fortaleza en lenguaje de 9°. La mayor debilidad estuvo en matemáticas de 11°.

2.2. Promedios en pruebas SABER de 5° y 9° 2002 – 2003

	LENGUAJE		MATEMÁTICAS		CIENCIAS NATURALES		COMP. CIUDADANAS	
	5°	9°	5°	9°	5°	9°	5°	9°
COLOMBIA	58,20	60,64	52,80	57,23	49,34	56,21	57,35	58,74
ATLÁNTICO	55,70	60,07	50,70	56,24	50,57	57,57	57,41	58,95
Distr. Barranquilla	55,76	59,98	50,64	56,25	50,75	58,54	57,48	59,23
Soledad	55,10	59,87	50,24	55,38	49,78	54,31	56,49	57,66
Atlántico sin cert.	56,15	60,64	51,35	57,11	51,89	58,72	58,41	59,45

(Gris claro) Puntaje que supera el promedio nacional en más del 5%.

(Gris oscuro) Puntaje inferior al promedio nacional en más del 5%.

Números en *itálica* = promedio obtenido con participación inferior al 33%.

A destacar:

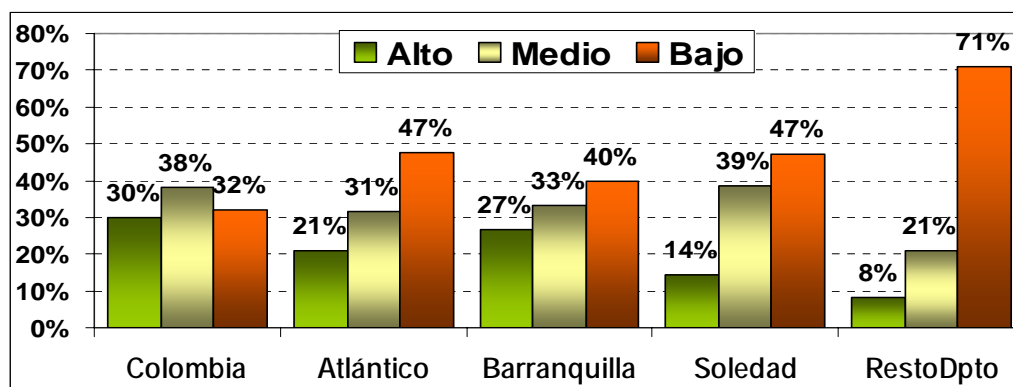
- **Atlántico total, Barranquilla y los Municipios no Certificados:** Superan los promedios nacionales en ciencias naturales y competencias ciudadanas de 5° y 9° (prueba presentada por menos del 33%, con mayor participación del sector privado).
- **Soledad:** Obtuvo puntaje por debajo del promedio nacional en las 8 pruebas. En lenguaje de 5° está más de un 5% por debajo del promedio nacional.
- De los **Municipios no certificados** (ver anexo 2) destacan (análisis únicamente con lenguaje y matemáticas):
 - ~ **Puerto Colombia y Ponedera:** Aparece como los de mayor calidad. Superan el promedio nacional en las 4 pruebas. En 2 de ellas por más del 5% (matemáticas de 5° y 9°).
 - ~ **Baranoa:** Presenta los más bajos resultados de calidad. En las 4 pruebas está por debajo del promedio nacional más del 5%.
 - ~ **Tubará y Polonuevo:** También muestran bajos resultados de calidad. En las 4 pruebas están por debajo del promedio nacional. En 3 de ellas por más del 5%.
 - ~ **Lenguaje de 9°** se aprecia como la prueba en la cual los municipios no certificados de Atlántico presentan los **mejores resultados**. 5 de los 15 municipios que presentaron la prueba, superan el promedio nacional. 5 tienen el promedio más del 5% por debajo del nacional.

~ **Lenguaje de 5°** se aprecia como la prueba en la cual los municipios no certificados de Atlántico presentan los **peores resultados**. 12 municipios están por debajo del promedio nacional y 7 de ellos en más del 5%.

2.3. Prueba de Ingreso a la Educación Superior ICFES

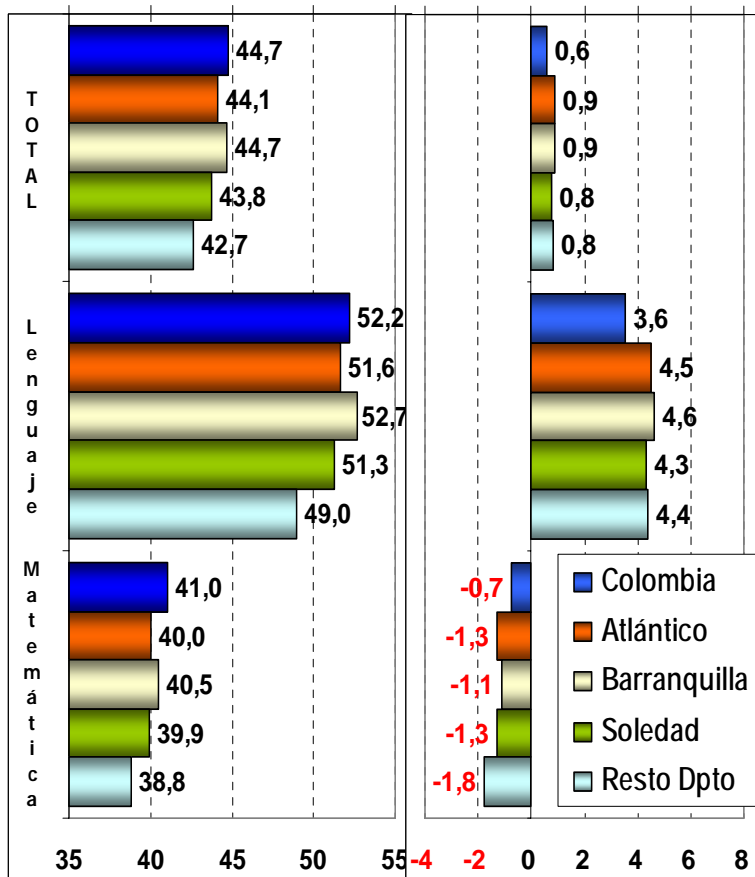
Porcentaje de Instituciones Educativas por Categoría de Desempeño 2004

NOTA: Alto agrupa las categorías: alto, superior y muy superior; Bajo agrupa: bajo, inferior y muy inferior.



A destacar:

- **Atlántico:** Con un 9% menos en categoría alta y 15% más en baja, muestra unas condiciones inferiores a las del promedio nacional.
- **Barranquilla:** Su condición es inferior a la del resto del País.
- **Soledad:** Con menos de la mitad que el País en nivel alto y un 50% más en bajo muestra una preocupante condición de calidad.
- **Municipios no certificados:** Menos de la tercera parte que en el País alcanza el nivel alto y más del doble está en nivel bajo.



Promedios 2004 y evolución 2003 a 2004

A destacar:

- ~ En el total de las 9 áreas **Atlántico** está 0,6% por debajo del promedio nacional. Su avance en 2004 respecto a 2003 fue del 0,9%, superior al del País.
- ~ **Barranquilla** Pasó de estar 0,3% por debajo del promedio nacional en 2003 a igualarlo en 2004, gracias a su mayor avance que el País.
- ~ **Soledad** Está 0,9% por debajo del promedio nacional. Su avance en 2004 respecto a 2003 fue del 0,8%, superior al del País.
- ~ Los **municipios no certificados** en conjunto están 2% por debajo del promedio nacional total. En 2004 respecto a 2003 avanzaron 0,8%, más que el País.

- ~ **Barranquilla** Pasó de estar 0,5% por debajo del promedio nacional en lenguaje en 2003 a estar 0,5% por encima en 2004, gracias a su mayor avance que el País, pero aumentaron su desventaja en matemáticas (de -0,1% a -0,5%) al retroceder más que Colombia.
- ~ **Sincelejo** y el conjunto de **municipios no certificados** disminuyeron su desventaja comparativa en lenguaje al avanzar más que el País, pero aumentaron su desventaja en matemáticas al retroceder más que Colombia.

A destacar de los municipios no certificados (ver anexo 3):

- ~ En el total de las 9 áreas Puerto Colombia muestra el **mayor resultado**, 0,1% por encima del promedio nacional. Le siguen: Sabanagrande 1,1% por debajo; Palmar de Varela 1,3% por debajo; Galapa 1,5% por debajo.
- ~ En el total de las 9 áreas Piojó muestra el **menor resultado**, 4,2% por debajo del promedio nacional. Le siguen: Candelaria 3,8% por debajo; Manatí 3,4% por debajo; Repelón 3,4% por debajo.
- ~ Merecen destacarse los importantes avances de más del 1,2% (el doble del promedio nacional) en 2004 respecto a 2003 de Suan, Baranoa, Galapa y Luruaco. Preocupa Piojo, único municipio que retrocedió.

2.4. Acciones de Calidad

- **Incorporación de estándares en proyectos de aula:**
 - ~ El departamento de Atlántico y los municipios de Barranquilla y Soledad, hacen parte del capítulo CARIBE 1 con sede en Barranquilla y con la participación de 7 Facultades de Educación y 9 Escuelas Normales Superiores.
- **Proyecto de fortalecimiento capacidad de gestión de rectores y directivos docentes y Planes de Mejoramiento:**
 - ~ Ejecutado contrato N° 267 de 2004, con la Universidad del Magdalena para asesoría y acompañamiento a 38 instituciones educativas oficiales de bajo logro y a la Secretaria de Educación de Barranquilla. Asesoría y acompañamiento en la construcción de acuerdos educativos, fortalecimiento de la capacidad de gestión de los directivos docentes, formulación, ejecución y seguimiento de de Planes de Mejoramiento y del Plan de apoyo de la Secretaria de Educación..
- **Bilingüismo:**
 - ~ Se esta desarrollando el Programa Social Idioma Sin Fronteras a través de la alianza ICETES-MEN con institutos de idioma para el aprendizaje y perfeccionamiento de un idioma (Ingles). Actualmente se cuenta con 63 docentes matriculados.
- **Competencias Laborales, Formación para el Trabajo y Pertinencia de la Educación Media**
 - ~ El SENA ha realizado un acompañamiento a 54 Instituciones Educativas, para la incorporación de formación en Competencias Laborales Especificas, beneficiando 5.930 estudiantes.
 - ~ El MEN a través de Corpoeducación acompaña a la Secretaria de Educación de Atlántico y 17 Instituciones Educativas, para la incorporación de formación en Competencias Laborales Generales.
 - ~ El MEN a través de CAFAM acompaña el INEM de Soledad, para la incorporación de formación en Competencias Laborales Generales.
 - ~ Barranquilla cuenta con 292 Instituciones Educativas con media, 21 con Media Técnica y 271 con Media Académica.

**Ministerio de Educación Nacional - Oficina Asesora de Planeación y Finanzas
(Documento Interno)**

- ~ Soledad cuenta con 77 Instituciones Educativas con Media, 19 con Media Técnica y 58 con Media Académica.
- ~ Atlántico cuenta con 106 Instituciones Educativas con Media, 35 con Media Técnica y 71 con Media Académica.

**• Concurso de docentes
2004-2005**

COMPARATIVO TOTAL DE VACANTES, INSCRITOS, PRESENTADOS Y APROBADOS APLICATIVO 16 DE ENERO Y 7 DE MAYO														
Entidad Territorial	Vacantes convocadas a concurso			Total inscritos ICFES	Total presentados	Total aprobados	% Inscritos presentados	% Inscritos aprobados	Nombramientos en P. Prueba			Vacantes sin Proveer		
	Directivos	Docentes	Total						Directivos	Docentes	Total	Directivos	Docentes	Total
Atlántico	72	199	271	6757	6,230	2,327	92%	34%	25	193	218	47	6	53
Soledad	5	54	59	914	844	361	92%	39%	4	67	71	1	0	1
TOTALES	77	253	330	7,671	7,074	2,688	92%	35%	29	260	289	48	6	54

2005-2006

Reporte General Concurso 2005-2006					
Entidad Territorial	Vacantes	Inscritos	Presentados	Aprobados	% Aprobados vs. Presentados
Atlántico	48	268	237	54	23%
Barranquilla	355	8.328	7.754	2.202	28%
Soledad	8	357	328	48	15%
TOTALES	411	8.953	8.319	2.304	28%

• Nuevas Tecnologías:

SECRETARIA DE EDUCACIÓN	Establecimientos con Computadores			Matrícula con acceso a computadores de los Establecimientos					Número de PCs Reportados
	E. E. Oficiales	No. E. E con PCs	% de E. E. Con PC	Matrícula con acceso a PC de los Establecimientos	Matrícula con Acceso PC	% de Alumnos con acceso a PC	No. de Alumnos por PC (de los E.E. con PCs)	No. de Alumnos por PC de E. E / la Matrícula Total	
ATLANTICO	122	61	50%	130,856	118,792	91%	84	93	1,409
BARRANQUILLA	158	110	70%	198,460	139,750	70%	60	85	2,334
SOLEDAD	28	21	75%	51,996	35,721	69%	51	74	700
Total Atlántico	308	192	62%	381,312	294,263	77%	66	86	4,443
Total Nacional	16,019	7,126	44%	8,833,517	6,611,164	75%	41	55	159,576

SECRETARIA DE EDUCACIÓN	Conectividad Establecimientos Educativos Fase I Conectividad SEDES Fase I				Matrícula con Conectividad	
	Nro E. E. Oficiales R166	Alumnos a beneficiar Internet Fase I	% de Alumnos con fase I / la Matrícula Total	Avance de Conectividad a Diciembre 30 /05	Alumnos a beneficiar Internet Fase I	% de Alumnos con fase I / la Matrícula Total
ATLANTICO	122	104,406	80%	58	104,406	80%
BARRANQUILLA	158	2,140	1%	3	2,140	1%
SOLEDAD	28	21,881	42%	15	21,881	42%
Total Atlántico	308	128,427	34%	76	128,427	34%
Total Nacional	16,019	3.251.484	37%	2,608	3.251.484	37%

**Ministerio de Educación Nacional - Oficina Asesora de Planeación y Finanzas
(Documento Interno)**

FORMACIÓN DE DOCENTES EN EL USO DE TIC					
SECRETARÍA DE EDUCACIÓN	Planta Docentes	TOTAL Docentes Formados Fase Inicial	(%) Docentes formados Fase Inicial	TOTAL Docentes Formados Fase Profundización	(%) Docentes formados en competencias - Nivel Profundización
ATLÁNTICO	4,248	809	19%	392	9%
BARRANQUILLA	5,617	1,030	18%	522	9%
SOLEDAD	1,242	146	12%	17	1%
Total Atlántico	11,107	1,985	18%	931	8%
Total Nacional	280,008	87,459	32%	32,343	9%

2.5. Educación Superior

ECAES - Promedios Totales 2003 y 2004

PROGRAMA	NACIONAL		DEPARTAMENTO		UNIVERSIDAD DEL ATLÁNTICO	
	2003	2004	2003	2004	2003	2004
MEDICINA VETERINARIA Y ZOOTECNIA		50		41		
BACTERIOLOGÍA		50		44		
ENFERMERÍA	49	50	39	40		
FISIOTERAPIA	48	50	42	44		
FONOAUDILOGÍA	51	50	47	43		
MEDICINA	53	50	46	41		
NUTRICIÓN Y DIETÉTICA	48	51	36	42	37	44
ODONTOLOGÍA	51	50	42	43		
OPTOMETRÍA		50	50	53		
TERAPIA OCUPACIONAL	48	50	44	52		
COMUNICACIÓN E INFORMACIÓN		50		48		
DERECHO	50	50	43	45	52	53
PSICOLOGÍA	51	50	46	49		
TRABAJO SOCIAL		50		37		
ARQUITECTURA	50	50	42	48	49	53
INGENIERÍA AMBIENTAL	49	50	53	51		
INGENIERÍA CIVIL	50	50	45	48		
INGENIERÍA DE SISTEMAS	48	50	46	48		
INGENIERÍA ELÉCTRICA	50	50	45	44		
INGENIERÍA ELECTRÓNICA	50	50	48	47		
INGENIERÍA INDUSTRIAL	49	50	48	49	54	59
INGENIERÍA MECÁNICA	50	50	51	51	55	54
INGENIERÍA QUÍMICA	51	50	53	51	53	51
ADMINISTRACIÓN		50		49		54
CONTADURÍA		50		45		55
ECONOMÍA		50		49		50
LIC. EN EDUCACIÓN BÁSICA - CIENCIAS NATURALES		56		57		58
LIC. EN EDUCACIÓN BÁSICA - CIENCIAS SOCIALES		50		44		
LIC. EN EDUCACIÓN BÁSICA - HUMANIDADES		50		54		54
LICENCIATURA EN PEDAGOGÍA INFANTIL		55		52		

A destacar sobre las Pruebas ECAES 2003 y 2004:

- **Atlántico:** estuvo por encima del promedio nacional en 3 de los 19 programas evaluados en 2003 (16%) y en 8 de los 30 evaluados en 2004 (27%).
- **Mayores resultados comparativos con el promedio nacional en 2004:** Lic. en Educación Básica con Énfasis en Ciencias Naturales, 57 puntos, 1 punto por encima del promedio nacional; Lic. en Educación Básica con Énfasis en Humanidades y Lengua Castellana, 54 puntos, 4 puntos por encima del promedio nacional; y Optometría, 53 puntos, 3 puntos por encima del promedio nacional.
- **Menores resultados comparativos con el promedio nacional en 2004:** Trabajo Social, 37 puntos, 13 puntos por debajo del promedio nacional; Enfermería, 40 puntos, 10 puntos por debajo del promedio nacional; Medicina, 41 puntos, 9 puntos por debajo del promedio nacional y Medicina Veterinaria y Zootecnia, 41 puntos, 9 puntos por debajo del promedio nacional.
- **Mayor evolución relativa 2003 – 2004:** Terapia Ocupacional, pasó de estar 3,5 puntos por debajo del promedio nacional en 2003 a estar 1,9 puntos por encima en 2004.
- En **Atlántico 2004**, el **sector** oficial superó al privado en todos los programas comunes, 11 en total. Ingeniería Industrial presenta la mayor diferencia, el promedio oficial supera en 12 puntos al privado.
- **Universidad del Atlántico:** Estuvo por encima del promedio nacional en 4 de los 6 programas evaluados en 2003 (67%) y en 18 de los 21 evaluados en 2004 (86%). Sus mayores ventajas comparativas en 2004 son: Contaduría, 15 puntos por encima del promedio nacional; Ing. de Sistemas, 14 por encima; Medicina, 11 por encima. Sus mayores desventajas en 2004 son: Ing. de Materiales, 0,9 puntos por debajo del promedio nacional; Nutrición y Dietética, 0,8 puntos por debajo; Ing. Química, 0,5 puntos por debajo.

Evolución de evaluados en Ecaes

	ESTUDIANTES INSCRITOS (1)	TOTAL EVALUADOS (2)		* MATRICULA (3)		INDICADOR (2)/(3)		INDICADOR (2)/(1)
	2004	2003	2004	2003	2004	2003	2004	2004
Departamento	6.273	4.429	6.107	54.621	52.968	8,11%	11,53%	97,35%
Nación	87.528	58.901	85.532	797.188	829.383	7,39%	10,31%	97,72%

Promedios máximos y mínimos

AREA DEL CONOCIMIENTO	DEPARTAMENTO	MÍNIMO	INSTITUCIÓN	MÁXIMO	INSTITUCIÓN
CIENCIAS DE LA EDUCACION	54	48	UNIVERSIDAD LIBRE	56	UNIVERSIDAD DEL ATLANTICO
CIENCIAS DE LA SALUD	42	40	UNIVERSIDAD METROPOLITANA	54	FUNDACION UNIVERSIDAD DEL NORTE
CIENCIAS SOCIALES, DERECHO Y CIENCIAS POLITICAS	46	41	UNIVERSIDAD AUTONOMA DEL CARIBE	57	FUNDACION UNIVERSIDAD DEL NORTE
ECONOMIA, ADMINISTRACION, CONTADURIA Y AFINES	47	40	UNIVERSIDAD INCCA DE COLOMBIA	57	FUNDACION UNIVERSIDAD DEL NORTE
INGENIERIA, ARQUITECTURA, URBANISMO Y AFINES	48	43	FUNDACION UNIVERSIDAD AUTONOMA DE COLOMBIA - FUAC-	56	FUNDACION UNIVERSIDAD DEL NORTE

NOTA: En el área de Agronomía, Veterinaria y Afines se evaluó a una sola institución, por lo tanto no se presenta promedio máximo ni mínimo.

A destacar sobre el proceso de Acreditación:

- A 17 de marzo de 2006 el departamento del Atlántico cuenta con 16 programas acreditados. La Fundación Universidad del Norte con 9 programas y la Escuela Naval de Suboficiales –ARC con 7.

N° DE PROGRAMAS ACREDITADOS OFRECIDOS POR AREAS DEL CONOCIMIENTO	
INGENIERIA, ARQUITECTURA, URBANISMO Y AFINES	8
ECONOMIA, ADMINISTRACIÓN, CONTADURIA Y AFINES	2
CIENCIAS DE LA SALUD	3
CIENCIAS SOCIALES, DERECHO, CIENCIAS POLITICAS	3
TOTAL	16

Observatorio del Mercado Laboral

AREA DE CONOCIMIENTO	Total	Participación		
		Barranquilla	Atlántico	Nación
Agronomía, Veterinaria y afines	0	0,0%	0,0%	1.5%
Bellas Artes	326	1,4%	1,4%	1.6%
Ciencias de la Educación	1.133	4,8%	4,8%	14.5%
Ciencias de la Salud	4.116	17,5%	17,5%	9.7%
Ciencias Sociales y Humanas	4.522	19,1%	19,2%	15.4%
Economía, Administración, Contaduría y afines	7.045	30,0%	29,9%	31.5%
Ingeniería, Arquitectura, Urbanismo y afines	6.221	26,3%	26,4%	24.3%
Matemáticas y Ciencias Naturales	197	0,8%	0,8%	1.7%
Total	23.560	100%	100%	100%

NIVEL DE FORMACIÓN	Total	Participación		
		Barranquilla	Atlántico	Nación
Técnica profesional	1.426	6,1%	6,1%	3,6%
Tecnológica	1.786	7,5%	7,6%	14,6%
Universitaria	18.294	77,8%	77,6%	64,8%
Especialización	2.017	8,5%	8,6%	15,6%
Maestría	37	0,2%	0,2%	1,4%
Doctorado	0	0,0%	0,0%	0,0%
Total	23.560	100%	100%	100%

Sueldos promedios básicos de los recién graduados, a partir de integración MPS (Base de Datos Única de Afiliados - BDU) y MHCP (Registro Único de Aportantes - RUA)

Nivel de formación	Sueldos básicos promedios	
	Total País	Atlántico
Técnica profesional	631.337	518.510
Tecnológica	742.587	694.724
Universitaria	971.853	827.942
Especialización	1.747.926	1.425.767
Maestría	2.143.725	1.286.048
Doctorado	2.930.331	n.d

3. RECURSOS FINANCIEROS

Recursos Sistema General de Participaciones – Prestación del Servicio 2003 a 2006

Entidad Territorial	Prest Servicio (\$ Millones)			Asignación	Tipología (\$)			Complemento Planta (\$)		Incr. Asig. 2003-06
	2003	2005	2006		2003	2005	2006	2005	2006	
COLOMBIA	6,413,267	7,639,053	8,114,805						26.5%	
Atlántico	252,097	295,513	325,413						29.1%	
Soledad	31,474	39,894	41,758	908,975	745,000	805,000	39,198	-	32.7%	
Barranquilla	131,157	148,229	170,239	826,930	830,000	860,000	-	-	29.8%	
Atlántico sin Certificados	89,466	107,390	113,416	783,321	860,000	880,000	-	-	26.8%	

Notas:

~ Incluye asignación por tipología y complemento planta, sin ampliación de cobertura y demás factores.

A destacar de la variación en la asignación para prestación del servicio 2003 a 2006:

- **Barranquilla** presentó incremento en su asignación entre 2003 y 2006 en \$39.082 millones, +30%.
- **Soledad** presentó incremento en su asignación entre 2003 y 2006 en \$10.283 millones, +33%.
- Para el **resto del Departamento** el incremento fue de \$ 23.950 millones, +27%.

Recursos Sistema General de Participaciones – Calidad 2003 a 2006

Entidad Territorial	Calidad (\$ Millones)				Per Cápita (\$)				Incr. Asig. 2003-06
	2003	2004	2005	2006	2003	2004	2005	2006	
COLOMBIA	364,619	374,467	400,626	420,161	55,246	55,056	57,455	59,539	15.2%
Atlántico	6,653	8,159	8,969	9,717	44,698	51,467	54,763	57,430	46.1%
Soledad	1,042	1,560	1,655	1,880	30,099	39,382	40,056	44,259	80.4%
Barranquilla	-	-	-	-	-	-	-	-	-
Atlántico sin Certificados	5,611	6,599	7,313	7,837	49,124	55,492	59,727	61,846	39.7%

Nota: Hasta 2003 no existía asignación mínima por estudiante. En 2004 se estableció la mínima en \$50.500 para los municipios no certificados. En 2005 se establecieron como mínimas: \$57.000 para los no certificados y \$35.000 para los certificados.

A destacar de la variación en la asignación de recursos para Calidad 2003 a 2006:

- **Soledad** presentó incremento en su asignación entre 2003 y 2006 en \$838 millones, +80%.
- Los **Municipios no certificados** presentaron incremento de \$2.226 millones, +40%. De los 21 municipios 18 aumentaron en su asignación por estudiante entre 2003 y 2006. Las diferencias per cápita que en 2003 oscilaban en Atlántico entre 28.242 y 119.474 con promedio de 49.124, pasaron en 2006 a variar entre 60.551 y 73.647 con promedio de 62.505. (Ver Anexo 4).

Ley 21:

- **2003:** 28 proyectos viabilizados en **Atlántico**. 20.741 estudiantes beneficiados, \$4.534 millones para la financiación. 10 de ellos en **Barranquilla**, 13.866 beneficiados, \$2.565 millones de financiación. 2 en **Soledad**, 459 beneficiados, \$276 millones de financiación
- **2004:** 21 proyectos viabilizados en **Atlántico**, \$4.153 millones para la financiación. 4 de ellos en **Barranquilla**, \$1.361 millones. 9 en **Soledad**, \$1.846 millones de financiación.
- **2005:** 23 proyectos en estudio y viabilizados en **Atlántico**, \$5.292 millones para la financiación. 9 de ellos en **Barranquilla**, \$3.000 millones. 3 en **Soledad**, \$540 millones de financiación.

PROYECTOS DE MEJORAMIENTO CON RECURSOS ADICIONALES:

- **FONADE 2004-2005:** 4 proyectos en **Atlántico**, por \$1.395 millones. 1 de ellos en **Soledad**, \$841 millones de financiación.

MODERNIZACIÓN:

SECRETARÍA DE EDUCACIÓN DEPARTAMENTAL DE ATLÁNTICO

CONVENIO

La secretaría de educación firmó el convenio de cooperación No 87 el 15 de octubre de 2004, el cual tiene un valor de \$375.551.040, con aportes de la siguiente manera:

- o Ministerio de Educación aporte en dinero: \$ 225.330.624
- o Secretaría de Educación aporte en especie: \$ 150.220.416

ACTIVIDADES REALIZADAS

A través del proyecto de Modernización se han realizado las siguientes actividades:

- o Dotaciones puntuales:
- o Dotación de Computadores: Se entregaron 3 equipos de cómputo.
- o Licenciamiento de Antivirus: Se distribuyeron 3 licencias.
- o Licenciamiento de Windows Office, Visio, y Project: Se distribuyeron 58 licencias.

PROYECTOS

- o Capacitación en Ofimática: Se capacitaron a 17 funcionarios de la secretaría, en herramientas de Microsoft Office XP, Outlook, Internet, y Windows XP: Para esto se dictaron 60 horas de capacitación. Cabe anotar que en la Secretaría de Educación trabajan un total de 57 funcionarios.
- o Diagnóstico, Diseño e Implementación de Procesos: Diagnóstico, Diseño e Implementación de Procesos. La firma de consultoría está en la revisión de los documentos de Diseño Detallado para el Ministerio de Educación y la Interventoría. La Secretaría de Educación de Atlántico ha presentado avances en los procesos de: Atención al Ciudadano, Gestión del Talento Humano, Gestión administrativa de bienes y servicios, Gestión de la calidad del servicio educativo en educación preescolar, básica y media y Gestión financiera.

SECRETARÍA DE EDUCACIÓN DISTRITAL DE BARRANQUILLA

CONVENIO

La secretaría de educación firmó el convenio de cooperación No 209 el 10 de noviembre de 2004, el cual tiene un valor de \$375.551.040, con aportes de la siguiente manera:

- Ministerio de Educación aporte en dinero: \$ 375.551.040
- Secretaría de Educación aporte en dinero: \$ 85.220.416

- Secretaría de Educación aporte en especie: \$ 65.000. 000

ACTIVIDADES REALIZADAS

A través del proyecto de Modernización se han realizado las siguientes actividades:

- o Dotaciones puntuales:
- o Conectividad a Internet: Se asignó un canal dedicado de banda ancha con 64 Kbps, y se asignaron 26 cuentas de correo electrónico.
- o Licenciamiento de Windows Office, Visio, y Project: Se distribuyeron 57 licencias.

PROYECTOS

- o Capacitación en Ofimática: Se capacitarán a 20 funcionarios de la secretaría, en herramientas de Microsoft Office XP, Outlook, Internet, y Windows XP: Para esto se dictaron 60 horas de capacitación. Cabe anotar que en la Secretaría de Educación trabajan un total de 56 funcionarios.

SECRETARÍA DE EDUCACIÓN MUNICIPAL DE SOLEDAD

Pese a las comunicaciones enviadas durante el año 2005, la Secretaría de Educación Municipal de Soledad no demostró interés en hacer los trámites correspondientes para establecer el convenio de modernización entre el Municipio de Soledad y el Ministerio de Educación Nacional. En consecuencia, la Secretaría de Educación Municipal de Soledad no se encuentra incluida en el alcance que el Proyecto de Modernización de Secretarías de Educación tiene programado.

Sin embargo, en el marco del proyecto, se realizaron las siguientes actividades:

ACTIVIDADES REALIZADAS

- o Dotaciones puntuales:
- o Conectividad a Internet: Se asignó un canal dedicado de banda ancha con 64 Kbps y se asignaron 26 cuentas de correo electrónico.
- o Licenciamiento de Antivirus: Se distribuyeron 4 licencias.
- o Licenciamiento de Windows Office, Visio, y Project: Se distribuyeron 10 licencias
- o Dotación de computadores: Se entregaron 3 equipos de cómputo.

DESCENTRALIZACIÓN:

DISTRITO DE BARRANQUILLA

PLANTA DE PERSONAL.

El distrito cuenta con 5.617 cargos docentes, 488 directivos docentes (142 rectores, 3 directores, 300 coordinadores, 21 directores de núcleo y 22 supervisores) y 215 cargos administrativos.

Observaciones:

- ~ El Distrito solicitó modificación a la planta de cargos en el marco del Decreto 1494, el último estudio fue remitido al MEN por correo electrónico el 30 de enero solicitando 411 cargos docentes. La modificación es viable, no obstante debido a la Ley de Garantías el concepto oficial no ha sido emitido.
- ~ Hasta el mes de julio de 2005 el Distrito financio una planta de 455 docentes con recursos propios a partir de esa fecha la financia con recursos del SGP, debido a que esta en Ley 550 y Hacienda le aclaro que no podía financiar personal con sus recursos. Esta situación fue puesta en conocimiento de la Contraloría General de la República por el Ministerio de Educación. Actualmente el Distrito tiene 465 de estos docentes a los cuales no les han cancelado los salarios de enero, febrero y marzo.
- ~ De acuerdo con lo informado por la Secretaria de Educación se esta mirando la posibilidad de declarar la emergencia educativa para poder contratar la prestación del servicio educativo con alguna entidad como la Universidad del Atlántico.

AMENAZADOS.

- ~ El Distrito cuenta con 47 docentes en calidad de amenazados de otros departamentos laborando en instituciones del distrito, los cuales no han sido incorporados a la planta de personal, estos docentes proceden de las siguientes entidades:
- ~ Magdalena: Hay 32 docentes de este departamento ubicados en instituciones de Barranquilla, el Distrito envió el convenio para poder legalizar la situación de 10 de estos docentes desde el mes de Diciembre del año pasado pero Magdalena no se ha pronunciado al respecto; Cesar: 3; Sucre: 2; Guajira: 4; Córdoba: 3; Caquetá: 1; Bolívar: 1 y Montería: 1.

DEPARTAMENTO DEL ATLANTICO

PLANTA DE PERSONAL

- ~ Cuenta con una planta de 4553 cargos docentes, 392 directivos docentes (80 rectores, 19 directores, 204 coordinadores, 26 directores de núcleo y 63 supervisores) y 507 cargos administrativos, para un total de 5452

Observaciones:

- ~ Ha habido algunos problemas con los docentes nombrados en periodo de prueba y los docentes provisionales a los cuales reemplazaron, puesto que el 26 y 29 de agosto se entregaron los Actos Administrativos de Desvinculación de los provisionales los cuales fueron reemplazados por 68 docentes del concurso del 2005. Todos los docentes provisionales que fueron desvinculados interpusieron recurso de reposición.
- ~ La respuesta a los recursos se demoró, lo que ocasiono que el departamento tuviera que pagar a dos personas por el mismo cargo, al docente nombrado en período de prueba y al docente provisional. El 29 de diciembre del 2005, el Gobernador firmó los Decretos que resuelven los recursos de reposición interpuestos por los provisionales de los cuales se notificaron personalmente y por edicto en el mes de enero del año en curso. Esta situación se puso en conocimiento de la Procuraduría General de la Nación.
- ~ A la fecha, de los 269 Actos Administrativos de Desvinculación y los Decretos que resuelven los recursos de reposición interpuestos por los provisionales, hay 69 recursos pendientes por firma del Señor Gobernador.

AMENAZADOS.

- ~ El departamento cuenta con 16 docentes en calidad de amenazados de otros departamentos laborando en sus instituciones los cuales proceden de diferentes entidades que no han sido incorporados a pesar de reiteradas solicitudes por parte del Ministerio de Educación.

DESCENTRALIZACIÓN DEL SERVICIO EDUCATIVO.

- ~ Entrega del Servicio Educativo a Municipios Mayores de 100.000 habitantes: Se suscribió acta de entrega de bienes muebles e inmuebles entre el departamento y el municipio de Soledad pero a la fecha el departamento no ha entregado las escrituras de los bienes al municipio.

MUNICIPIO DE SOLEDAD

PLANTA DE PERSONAL.

- ~ 1242 cargos docentes, 92 directivos docentes (27 rectores, 0 directores, 61 coordinadores, 4 directores de núcleo y 0 supervisores) y 143 cargos administrativos.

AMENAZADOS.

- ~ Actualmente cuenta con 17 docentes amenazados de otras jurisdicciones laborando en sus instituciones, estos docentes están vinculados provisionalmente a la planta de personal del municipio. A la fecha el municipio no ha informado si ya incorporó a todos los docentes amenazados.

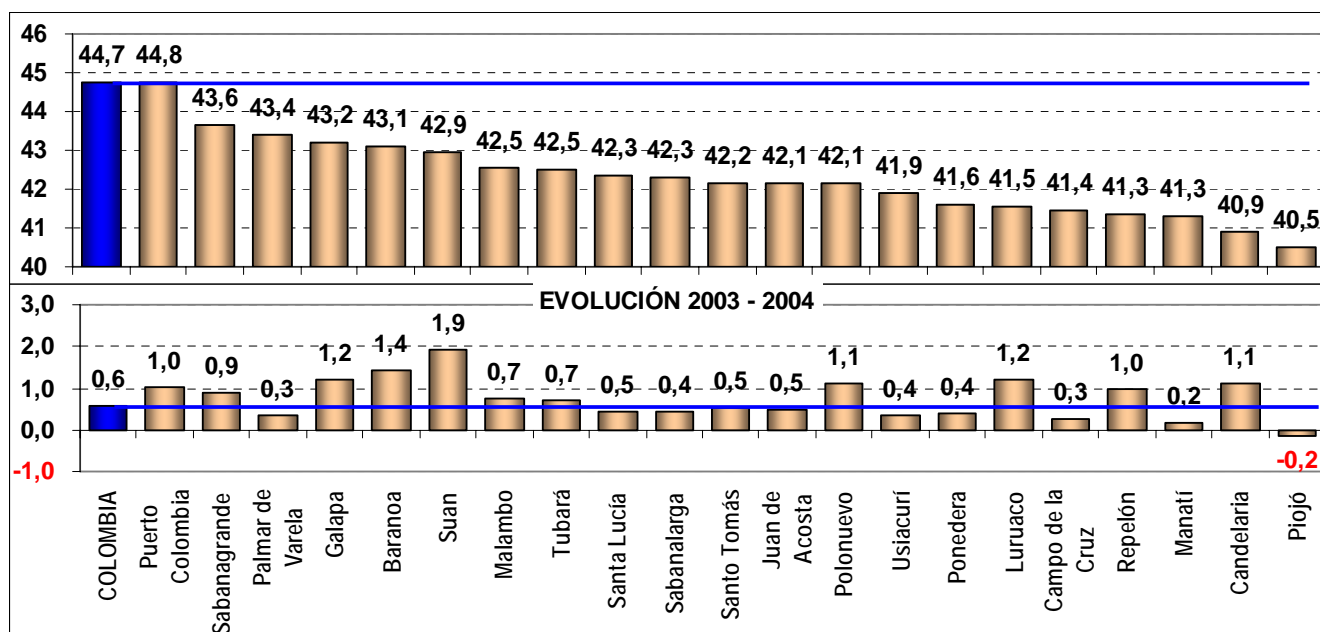
ANEXO 1
MATRÍCULA 2002 – 2005 MUNICIPIOS NO CERTIFICADOS

NOM_MUNICIPIO	2002		2004		2005		INCREMENTO 2002-2005	
	OFICIAL	TOTAL	OFICIAL	TOTAL	OFICIAL	TOTAL	OFICIAL	TOTAL
RESTO_DPTO	114,214	137,535	124,872	145,677	130,980	155,036	16,766	17,501
BARANOA	12,341	13,821	13,372	14,447	13,161	14,212	820	391
CAMPO DE LA CRUZ	5,676	5,743	5,516	5,833	5,637	5,906	-39	163
CANDELARIA	2,778	3,078	2,855	3,095	3,070	3,345	292	267
GALAPA	5,909	6,549	6,655	7,490	7,411	7,951	1,502	1,402
JUAN DE ACOSTA	3,531	3,645	3,613	3,711	3,666	3,666	135	21
LURUACO	6,632	6,702	6,422	6,485	6,801	6,854	169	152
MALAMBO	10,174	20,003	15,526	23,512	17,745	26,795	7,571	6,792
MANATÍ	4,554	4,554	4,633	4,745	5,113	5,179	559	625
PALMAR DE VARELA	5,198	5,948	5,491	6,130	5,038	5,611	-160	-337
PIOJÓ	1,267	1,267	1,192	1,192	1,302	1,302	35	35
POLONUEVO	3,091	3,127	3,188	3,226	3,301	3,332	210	205
PONEDERA	4,236	4,274	4,618	4,654	5,237	5,269	1,001	995
PUERTO COLOMBIA	5,234	10,430	5,558	10,769	5,950	14,269	716	3,839
REPELÓN	5,763	5,783	6,130	6,150	6,021	6,036	258	253
SABANAGRANDE	6,038	6,654	6,440	7,092	6,653	7,184	615	530
SABANALARGA	17,219	20,369	18,870	21,342	19,676	21,935	2,457	1,566
SANTA LUCÍA	2,846	2,846	3,086	3,086	3,224	3,224	378	378
SANTO TOMÁS	5,405	6,384	5,139	5,999	5,161	6,017	-244	-367
SUAN	2,383	2,383	2,540	2,540	2,648	2,648	265	265
TUBARÁ	2,070	2,106	2,222	2,373	2,334	2,470	264	364
USIACURÍ	1,869	1,869	1,806	1,806	1,831	1,831	-38	-38

ANEXO 2
PROMEDIOS EN PRUEBAS SABER 2002 – 2003 MUNICIPIOS NO CERTIFICADOS

	LENGUAJE		MATEMATICAS	
	5°	9°	5°	9°
COLOMBIA	58,20	60,64	52,80	57,23
ATLANTICO	55,70	60,07	50,70	56,24
Baranoa	53,50	57,40	48,40	54,10
Campo de la Cruz	58,40	55,60	49,40	55,40
Galapa	56,30	60,90	49,20	53,60
Luruaco	53,00	54,50	45,90	59,30
Malambo	57,00	60,70	53,00	57,40
Palmar de Varela	50,60	<i>PNR</i>	45,70	<i>PNR</i>
Polonuevo	51,30	59,70	46,50	52,40
Ponedera	57,20	63,00	55,50	62,90
Puerto Colombia	59,80	63,90	56,20	61,00
Repelón	62,70	57,10	54,40	53,60
Sabanagrande	54,90	60,80	48,70	54,00
Sabanalarga	53,80	61,40	48,00	54,80
Santo Tomás	55,60	62,00	54,20	61,10
Suan	57,30	59,10	49,70	54,40
Tubará	50,80	53,60	46,40	54,40

ANEXO 3
PROMEDIOS TOTALES DEL NÚCLEO COMÚN EN PRUEBAS ICYES 2004
Y EVOLUCIÓN 2003 A 2004
MUNICIPIOS NO CERTIFICADOS



ANEXO 4
RECURSOS PARA CALIDAD 2003 – 2006
MUNICIPIOS NO CERTIFICADOS

Entidad Territorial	Calidad (\$ Millones)				Per Cápita (\$)				Incr. Asig. 2003-06
	2003	2004	2005	2006	2003	2004	2005	2006	
Atlántico sin Certificados	5,611	6,599	7,313	7,837	49,124	55,492	59,727	61,846	30.3%
Baranoa	434	663	763	797	35,146	50,500	57,057	60,551	75.9%
Campo de la Cruz	251	356	364	365	44,155	64,959	66,072	64,701	45.4%
Candelaria	146	211	215	226	52,629	73,942	75,208	73,647	46.9%
Galapa	204	306	374	434	34,536	50,500	57,060	60,552	83.2%
Juan de Acosta	163	182	206	222	46,038	50,500	57,063	60,554	26.8%
Luruaco	356	372	382	412	53,628	58,550	59,552	60,557	7.5%
Malambo	887	604	761	857	87,172	50,500	57,061	60,553	-14.2%
Manatí	269	332	328	350	59,055	69,606	70,798	69,329	22.0%
Palmar De Varela	231	321	332	304	44,360	59,442	60,460	60,558	44.0%
Piojó	42	62	68	79	33,007	53,167	57,068	60,555	62.7%
Polo Nuevo	163	168	182	200	52,739	51,199	57,065	60,554	11.6%
Ponedera	162	267	276	317	38,320	58,786	59,793	60,557	70.1%
Puerto Colombia	148	276	310	346	28,242	50,500	57,061	60,553	109.5%
Repelón	299	363	401	386	51,864	64,311	65,412	64,054	34.2%
Sabanagrande	216	342	368	400	35,853	52,231	57,066	60,554	69.8%
Sabanalarga	614	918	1,077	1,189	35,653	50,500	57,061	60,553	75.4%
Santa Lucía	139	183	215	220	48,841	68,586	69,760	68,312	54.9%
Santo Tomás	261	308	293	312	48,338	55,733	57,071	60,556	12.3%
Suan	279	153	167	170	117,266	64,499	65,603	64,242	-40.4%
Tubará	247	112	127	141	119,474	51,746	57,066	60,554	-48.7%
Usiacurí	100	101	105	111	53,558	57,111	58,089	60,557	4.8%