



Libertad y Orden

República de Colombia
MINISTERIO DE EDUCACIÓN NACIONAL

PERFIL DEL SECTOR EDUCATIVO
DEPARTAMENTO NORTE DE SANTANDER
Municipio Certificado de Cúcuta

Mayo, 2004

TABLA DE CONTENIDO

1. COBERTURA.....	2
1.1. Población Total y Población en Edad Escolar.....	2
1.2. Educación Preescolar, Básica y Media.....	2
1.2.1. Matrícula Total.....	2
1.2.2. Matrícula por Niveles.....	4
1.2.3. Matrícula por Grado, Sector y Zona.....	5
1.2.4. Tasas de Cobertura Bruta y Neta.....	7
1.2.5. Cobertura Bruta por Niveles.....	7
1.2.6. Población por Fuera del Sistema y Metas de Cobertura.....	8
1.2.7. Atención a Poblaciones y Proyectos Intersectoriales.....	9
1.2.7.1. Atención a Poblaciones.....	9
1.2.7.2. Proyectos Intersectoriales.....	12
1.3. Educación Superior.....	12
2. CALIDAD.....	15
2.1 Pruebas de Estado ICFES.....	15
2.2 Pruebas SABER.....	18
2.3 Pruebas de Calidad de la Educación Superior - ECAES.....	20
2.4 Programa Nacional de Bibliotecas Educativas.....	22
3. EFICIENCIA.....	23
3.1 Tasas de Eficiencia Interna.....	23
3.2 Relación Alumno/Docente.....	23
4.2 Modernización de las Secretarías de Educación.....	24
4. RECURSOS FINANCIEROS.....	25
4.1 Sistema General de Participaciones.....	25
4.2 Recursos de Ley 21.....	27
4.3 Fondo Nacional de Regalías.....	28
5.4 Subsidios Escolares.....	28
5.5. ICETEX.....	28

1. COBERTURA

1.1. Población Total y Población en Edad Escolar

Para 2004, Cúcuta representa prácticamente la mitad de la población de Norte de Santander. Mientras en la capital casi toda la población es urbana, en el resto del Departamento cerca de la mitad es rural.

Cuadro No. 1.1
Población Total y en Edad Escolar

ENTE TERRITORIAL	CÚCUTA	RESTO DPTO	N. SANT
Población Total 2004	722.485	742.471	1.464.956
% del Total de Pobl	49%	51%	100%
Población Urbana	702.213	399.833	1.102.046
% de Población Urbana	97%	54%	75%
Pobl. 5 a 17 años 2004	193.419	224.786	418.205
% Pob 5 a 17 años 2004	27%	30%	29%
Pobl. 18 a 23 años 2004	79.766	82.278	162.044
% Pob 18 a 23 años 2004	11%	11%	11%
Pobl. 5 a 17 años 2003	188.581	222.482	411.063
Pobl. 18 a 23 años 2003	78.793	82.436	161.229
Incremento Pob 5 a 17	4.838	2.304	7.142
Incremento Pob 18 a 23	973	-158	815

Fuente: MEN, con base en proyecciones DANE

El crecimiento poblacional en edad escolar nos indica el mínimo anual de nuevos cupos a ser generados para mantener el nivel de cobertura. De los más de 7.100 niños adicionales en el Departamento al año, con edad entre 5 y 17 años, 4.800 corresponden a Cúcuta y 2.300 al resto del Departamento.

Respecto a la población de 18 a 23 años, el crecimiento se concentra en Cúcuta, con cerca de 1.000 más cada año, mientras en el resto del Departamento esta población presenta tasa decreciente aproximada de 150 jóvenes al año. El total departamental nos indica la necesidad de generar 800 nuevos cupos de educación superior al año para absorber el crecimiento poblacional.

El municipio de Ocaña, según las proyecciones DANE, sobrepasó los 100.000 habitantes en el 2003, siendo en consecuencia un municipio potencial a certificarse.

1.2. Educación Preescolar, Básica y Media

1.2.1. Matrícula Total

En el Gráfico 1.1.A., del total del Departamento, resalta el mayor crecimiento de la matrícula oficial que de la total, así como el similar crecimiento de la población en edad escolar y la matrícula total.

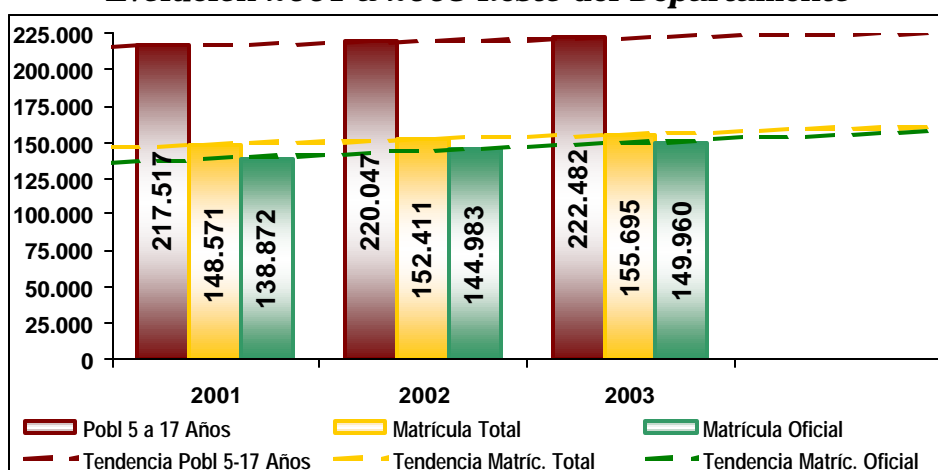


Frente a los 9.600 niños adicionales en edad escolar en 2003 respecto a 2001, la matrícula ha crecido en poco más de 9.100 (8.800 en 2002 y 300 en 2003), indicando que se cubrió una cantidad de niños inferior al crecimiento poblacional (500 más por fuera del sistema).

Por su parte, la matrícula oficial ha aumentado en el mismo período en casi 19.900 nuevos niños y jóvenes (12.800 en 2002 y 7.100 en 2003), con lo cual la matrícula privada disminuyó en el bienio en 10.800 estudiantes (4.050 y 6.750 respectivamente), pasando su participación del 31% al 22%.

El Gráfico 1.1.C., correspondiente al resto del Departamento, muestra que la matrícula es ahora casi en su totalidad oficial e igualmente que la matrícula total y la población en edad escolar crece al mismo ritmo.

Gráfico No. 1.1.B.
Población en Edad Escolar, Matrícula Total y Oficial
Evolución 2001 a 2003 Resto del Departamento



Frente a los cerca de 5.000 niños adicionales en edad escolar en 2003 respecto a 2001, la matrícula ha crecido en poco más de 7.100 (3.800 en 2002 y 3.300 en 2003), indicando que se cubrió una cantidad de niños superior al crecimiento poblacional (2.100 menos por fuera del sistema).

Por su parte, la matrícula oficial ha aumentado en el mismo período en casi 11.100 nuevos niños y jóvenes (6.100 en 2002 y 5.000 en 2003), con lo cual la matrícula privada disminuyó en el bienio en 4.000 estudiantes (2.300 y 1.700 respectivamente), pasando su participación del 7% al 4%.

1.2.2. Matrícula por Niveles

Cuadro No. 1.2
Matrícula 2003 por niveles

NIVELES EDUCATIVOS	CÚCUTA		RESTO NORTE SANT		TOTAL NORTE SANT	
	TOTAL	OFICIAL	TOTAL	OFICIAL	TOTAL	OFICIAL
PREJARDÍN Y JARDÍN	5.504	2.729	5.344	4.686	10.848	7.415
TRANSICIÓN	10.518	8.139	10.121	9.672	20.639	17.811
BÁSICA PRIMARIA	71.536	59.392	92.703	90.302	164.238	149.693
BÁSICA SECUNDARIA	47.975	37.561	36.591	35.019	84.566	72.580
MEDIA	16.694	11.438	10.937	10.282	27.631	21.720
TOTAL	152.226	119.258	155.695	149.960	307.921	269.218

Fuente: MEN, Resolución 166.

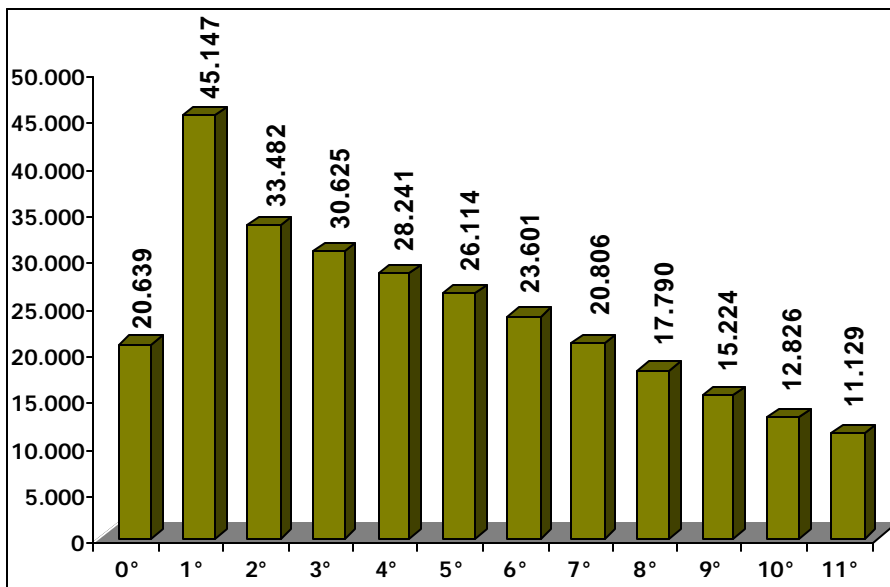
Del anterior cuadro se desprenden las siguientes conclusiones:

- El número de niños que ingresa al grado de transición es bajo, pues debe ser aproximadamente una quinta parte de los de básica primaria (5 grados), es decir cerca de 32.900 para el total de Norte de Santander, 14.300 para Cúcuta y 18.500 para el resto del Departamento. Esto significa que a este grado accede el 63% de los que realizan la primaria en el Norte de Santander, un 74% en Cúcuta y un 55% en el resto del Departamento.
- La básica secundaria (4 grados) debería ser cerca de un 80% de la básica primaria si no existiera deserción; lo cual nos indica que apenas el 64% en Norte de Santander accede a la básica secundaria, siendo 84% en Cúcuta y 49% en el resto del Departamento.
- En la educación Media debería estar un 50% de la básica secundaria, siendo bajo el número de jóvenes que alcanzan este nivel en el Departamento (65%), para Cúcuta es de apenas el 70% y para el resto de Norte de Santander 60% de los de la básica secundaria.

En consecuencia, Cúcuta debe hacer ante todo un enorme esfuerzo para evitar que el 30% de los que cursan la básica secundaria no se queden sin acceder a la educación media, además de captar cerca de la cuarta parte de la población de 5 años que no está accediendo al grado de transición y evitar la caída en un 16% de la básica primaria a la básica secundaria.

Para el resto del Departamento, la prioridad debe estar en evitar que únicamente la mitad de los que cursan la primaria cursen la secundaria. En segundo lugar debe evitar que el 40% de los que cursan la secundaria no continúen la media. Por último, buscar los mecanismos que permitan que un 45% de los niños no ingresen al grado de transición.

1.2.3. Matrícula por Grado, Sector y Zona

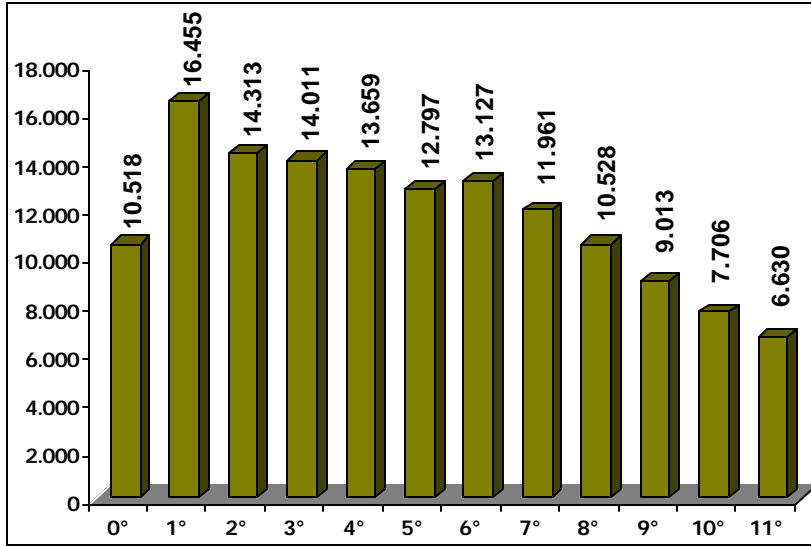


**Gráfico N° 1.2.A.
Matrícula por Grados
Norte de Santander**

Fuente: MEN, Resolución 166.
No incluye matrícula de prejardín y jardín ni de adultos.

El comportamiento por grados de la gráfica nos muestra: El faltante de cobertura en transición; Un pico en 1° indicando alta repitencia; Una disminución promedio de matrícula del 8% en cada grado de 3° a 5°; Una disminución promedio de matrícula del 14% en cada grado de 6° a 11°.

El 28% de los que ingresan al sistema no termina la primaria, el 58% no termina la secundaria y el 69% no logra culminar la media.



El 12% de los que ingresan al sistema no termina la primaria, el 38% no termina la secundaria y el 55% no logra culminar la media.

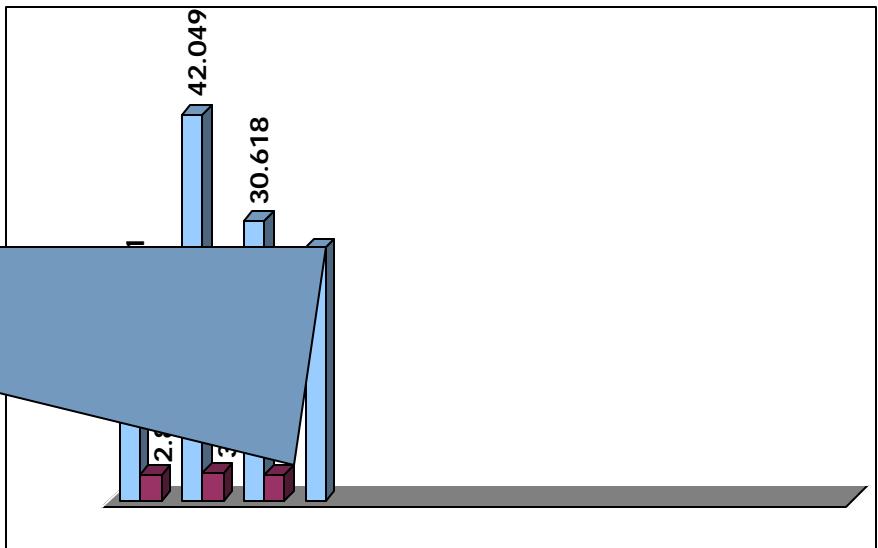
Gráfico N° 1.3
Matrícula por Sector
Norte de Santander

Fuente: MEN, Resolución 166.
 No incluye matrícula de prejardín y jardín ni de adultos.

El sector oficial representa el

La retención en el sector privado es alta, pero en el oficial es un problema.

El sector privado representa el 10% de la matrícula de primaria, el 18% de secundaria y el 22% de media.



1.2.4. Tasas de Cobertura Bruta y Neta

El cuadro 1.3. nos muestra que la cobertura bruta en el Departamento e incluso en Cúcuta, a pesar de ser una importante ciudad capital, está por debajo de la del País.

Coherente con el comportamiento de matrícula antes visto, Cúcuta mejoró su cobertura en 2002 pero retrocedió en 2003, con lo cual su avance en cobertura bruta es apenas del 1,4% para el bienio (+2,8% en 2002 y -1,4% en 2003).

Cuadro No. 1.3
Tasas de cobertura por ente territorial, 2001 - 2003

	COBERTURA BRUTA			COBERTURA NETA		
	2001	2002	2003	2001	2002	2003
COLOMBIA	81%	82%	83%	76%	79%	N.D.
NORTE SANTANDER	70,7%	72,4%	72,3%	68,5%	70,1%	N.D.
CÚCUTA	76,4%	79,2%	77,8%	74,6%	77,1%	N.D.
RESTO DPTO	65,9%	66,8%	67,6%	63,6%	64,2%	N.D.

Fuente: MEN, Oficina de Planeación.
N.D.: No disponible a la fecha

El resto del Departamento aumentó su cobertura en 1,7% durante el bienio (0,9% en 2002 y 0,8% en 2003).

Producto del resultado conseguido por las dos administraciones territoriales, el Departamento en su conjunto presentó avance de 1,6% en el bienio (+1,7% en 2002 y -0,1% en 2003).

1.2.5. Cobertura Bruta por Niveles

En el Cuadro No. 1.4 se indica la evolución de las coberturas brutas por niveles entre el 2001 y el 2003 en el Departamento de Norte de Santander y su municipio certificado.

Cuadro No. 1.4
Tasas de cobertura bruta por niveles, 2001 - 2003

	NORTE SANTANDER			CÚCUTA			RESTO DPTO		
	2001	2002	2003	2001	2002	2003	2001	2002	2003
PREESCOLAR (5 a 6 años)	28%	28%	30%	32%	32%	32%	24%	25%	27%
BÁSICA PRIMARIA (7 a 11 años)	105%	102%	100%	101%	99%	95%	108%	105%	105%
BÁSICA SECUNDARIA(12 a 15 años)	63%	68%	70%	80%	87%	88%	50%	53%	55%
MEDIA (16 a 17 años)	44%	50%	49%	56%	65%	64%	34%	37%	36%
TOTAL (5 a 17 años)	71%	72%	72%	76%	79%	78%	66%	67%	68%

Fuente: MEN, Oficina de Planeación.

Considerando que en preescolar se comparan dos años de vida con un único grado (transición), 50% equivale a cobertura total, en consecuencia se puede decir, que Norte de Santander realmente tiene cobertura del 60% en este grado, siendo 64% para Cúcuta y 57% para el resto del Departamento.

En Cúcuta se presenta una disminución de la cobertura en primaria, fenómeno extraño que se puede deber a dos factores, disminución de población infantil o desplazamiento de matrícula a otro territorio (otro municipio del País o fuera del País). También se aprecia el importante mejoramiento de los niveles de cobertura en básica secundaria y media en 2002, mantenidos en 2003.

En el resto del Departamento, es claro que la primaria ya tiene cobertura total, siendo su problema que apenas poco más de la mitad continúa la secundaria y poco más de un tercio accede a la media. El avance en secundaria es pequeño pero sostenido, mientras la media avanzó en 2002 y perdió parte de ese terreno en 2003.

1.2.6. Población por Fuera del Sistema y Metas de Cobertura

Con base en los análisis anteriores se presentan los datos oficiales de población por fuera del sistema y un estimativo producto del análisis del comportamiento de la matrícula por niveles, a fin de poner a consideración del ente territorial estas cifras para la planeación de sus metas y consecuentes estrategias para el mejoramiento de la cobertura:

- A. OFICIAL: De la diferencia entre el dato oficial DANE de la población de 5 a 17 años y la matrícula sin prejardín y jardín, resulta la población por fuera del sistema que se observa en el cuadro siguiente.

Cuadro No. 1.5
Población por Fuera del Sistema 2003 (Oficial)

	Cúcuta	Resto Dpto	Norte Sant
Transición	21.885	27.276	49.161
B. Primaria	3.892	-4.378	-486
B. Secundaria	6.778	29.887	36.664
Media	9.303	19.347	28.650
TOTAL	41.858	72.131	113.990
Cobertura Total Oficial	78%	68%	72%

Como se aprecia, esta metodología utilizada normalmente para el total de la población de 5 a 17 años, al desglosarla por niveles nos muestra números negativos que son restados de los positivos y consecuentemente alteran el total. Por el contrario, en lugares donde las proyecciones poblacionales están excedidas en razón al cambio de las dinámicas poblacionales, aparece aún población por fuera del sistema que realmente no existe, reflejándose notoriamente en el alto número por fuera del sistema en primaria.

Por otra parte presenta el problema de estar considerando dos años de edad contra un sólo grado de preescolar, inflando la población por fuera del sistema en Transición.

- B. CÁLCULO CON ANÁLISIS DE MATRÍCULA: Del análisis del comportamiento de la matrícula por grados se hace este estimativo, útil en los casos en que se tengan serias dudas de las proyecciones poblacionales del DANE, las cuales ya tienen 10 años y en consecuencia pueden generar inconsistencias. Esta metodología recalcula la población escolar partiendo de considerar que la matrícula de primaria es equivalente a la población entre 7 y 11 años.

Para el Departamento, las cifras presentan una pequeña modificación pero para Cúcuta si es grande la diferencia, pues su población por fuera del sistema se reduce a menos de la mitad y su porcentaje de cobertura pasa del 78% al 91%, más creíble para una ciudad capital.

Cuadro No. 1.6
Población por Fuera del Sistema 2003
(Cálculo con Base en Matrícula por Niveles)

	Cúcuta	Resto Dpto	Norte Sant
Transición	4.848	9.504	14.365
B. Primaria	0	0	0
B. Secundaria	3.952	33.182	37.024
Media	7.962	20.848	28.817
TOTAL	16.762	63.535	80.207
Cobertura Total Ajustada	91%	73%	81%

Esta población por fuera del sistema se ratifica con la información de los Gráficos 1.2 (páginas 6 y 7), donde se puede apreciar que si en 2004 la matrícula de cada grado fuera la misma del 2003 en el grado precedente y para 1° mantenemos el mismo número (equivalente a tasa de crecimiento cero), la matrícula crecería en 34.000 en un sólo año, pues el enorme problema del Departamento está en la baja retención.

En el marco de la política de ampliación de cobertura del Plan Sectorial 2003-2006 “La Revolución Educativa”, existen dos (2) estrategias esenciales: i) Reorganización y ii) Recursos adicionales para la atención de la población vulnerable.

La estrategia de Reorganización tiene como finalidad la mejor distribución y utilización de los recursos del Sistema General de Participaciones (SGP), de tal manera que se asegure un mayor balance y equidad en la distribución de los recursos físicos, humanos y financieros y la óptima utilización de la capacidad instalada. Con el desarrollo de este programa se busca la generación de 800.000 nuevos cupos en todo el país.

La estrategia de Recursos Adicionales para la Atención de la Población Vulnerable está dirigida a la creación de 640.000 nuevos cupos educativos en todo el país, a partir de la utilización de los recursos del Fondo Nacional de Regalías y los recursos del Programa de Educación Rural del Ministerio de Educación Nacional.

En este contexto, la Secretaría de Educación de Norte de Santander propuso la creación de 66.911 nuevos cupos en el cuatrienio 2003 – 2006, mediante las estrategias de Reorganización y Recursos Adicionales. Sin embargo, Norte de Santander aumentó para 2003 su matrícula total en 3.600 (oficial en 12.053) estudiantes habiendo sido su meta 24.092. Es importante revisar y ajustar sus cifras así como sus estrategias de cobertura.

1.2.7 Atención a Poblaciones y Proyectos Intersectoriales

1.2.7.1 Atención a Poblaciones

- **Proyecto de Educación Rural**

Municipios atendidos (seleccionados por la Alianza Departamental): Cáchira, Villa Caro, Toledo, Tibú, Ábrego, Silos, Sardinata, San Cayetano, El Zulia Y Cucutilla.

Se capacitaron 380 agentes educadores en el año 2002 aproximadamente y en el año 2003 se capacitaron 214 agentes educadores aproximadamente.

Matrícula e Instituciones por Programa

Modelo educativo	Instituciones / centros educativos intervenidos		Estudiantes atendidos		Incremento de matrícula	
	2002	2003	2002	2003	2002	2003
Preescolar Escolarizado		68		903		509
Preescolar No Escolarizado		2		35		35
Escuela Nueva	200	55	5921	2280	29	458
Aceleración del Aprendizaje	1	3	25	75	25	75
PostPrimaria	24	28	1053	1331	208	356
Telesecundaria	2	5	68	173	68	107
SAT	21	13	773	446	773	446
Totales	248	174	7840	5243	1103	1986

Aporte de Recursos Financieros

Año inversión	Fuente de financiación				
	Nación	Departamento	Municipios	Otros aliados	Total recursos año
2002 - 2003	2.007.085.647	39.000.000	397.885.385	120.000.000	2.563.971.032

Acciones Programadas y en Proceso de Ejecución para el Año 2004

Modelo Educativo	Instituciones / centros educativos a intervenir	Incremento de matrícula esperada	Estudiantes a atender	Agentes educadores a capacitar	Inversión programada
Preescolar Escolarizado	49	279	980	11	\$ 134.837.000
Escuela Nueva	67	375	1859	50	\$ 268.830.000
Aceleración del Aprendizaje	22	500	500	30	\$ 73.957.580
PostPrimaria	28	332	1828	84	\$ 20.524.000
Telesecundaria	5	110	340	40	\$ 34.640.000
SAT	48	351	1448	26	\$ 447.764.000
Totales	219	1947	6955	-	\$ 980.552.580

Aportes Financieros para Ejecutar en el Año 2004

Año inversión	Fuente de financiación				
	Nación	Departamento	Municipios	Otros aliados	Total recursos año
2004	853.080.745	127.471.835			980.552.580

Los recursos del departamento incluyen aportes municipales y de otros aliados

- **Etnoeducación**

La población indígena del Departamento era de 4.036 personas en 2000, equivalente a menos del 1% de la población indígena del País (785.300). Existe registro de 453 personas escolarizadas del Grupo Étnico Motilón-Barí. Otros grupos indígenas que habitan el departamento son: Uwa, y Yukpa.

- **Población con necesidades educativas especiales**

La Secretaría de Educación, las escuelas Normales Superiores de Cúcuta, Pamplona, Convención y Ocaña, la facultad de educación de la Universidad de Pamplona y representantes de las Unidades

de Atención Integral y las Aulas de Apoyo participaron en los encuentros regionales para conocer el estado de la prestación del servicio, brindar orientaciones acerca de la formación de los nuevos docentes y socializar la Resolución del Ministerio de Educación No. 2565 de 2003 por la cual se establecen parámetros y criterios para la prestación del servicio educativo a la población con necesidades educativas especiales.

- **Población desplazada y desvinculada**

A Enero de 2003 la Población Desplazada en el Departamento de Norte de Santander estaba compuesta por 5.010 hogares con 25.096 personas, de las cuales 9.985 eran menores de edad. Estos datos son tomados del Registro Nacional de Población Desplazada por la Violencia, de la red de Solidaridad Social de la Presidencia de la República.

Dentro de las acciones realizadas en el Programa de Atención a Población Escolar Desplazada en el 2002, se encuentran: i) Dos talleres “Escuela y Desplazamiento”: Uno en Ocaña y otro en municipios de la región de la Gaborra. Se beneficiaron 60 docentes del departamento y 1800 alumnos indirectamente. ii) Se otorgaron 195 subsidios en educación básica secundaria en Cúcuta.

Para el año 2003 se desarrollaron cuatro acciones: (i) Programa Aceleración del Aprendizaje, dirigido a 6 grupos en Cúcuta. Se beneficiarán 6 docentes y 150 alumnos. (ii) Programa de Educación Básica para jóvenes y adultos desplazados – Metodología CAFAM, distribuidos 4 grupos en Cúcuta y 2 en Tibú. Se beneficiaron 6 docentes y 180 alumnos. (iii) Se adjudicaron 166 subsidios en educación básica secundaria, en colegios privados en el municipio de Cúcuta. (iv) Se fortaleció la entidad territorial a través de un encuentro nacional donde se divulgó la Política de atención educativa a la población escolar desplazada y se capacitó en la propuesta pedagógica “Escuela y Desplazamiento.

- **Fronteras**

Se realizó un Taller con la Secretaría de Educación y docentes, para identificar las necesidades educativas prioritarias en relación con la atención a las poblaciones vulnerables y las problemáticas propias de un departamento de frontera. Además se realizó un taller de programación para la implementación de Modelos Pedagógicos Flexibles, se definió la implementación de 17 experiencias del Programa de Aceleración del Aprendizaje y 21 experiencias de CAFAM en los municipios de: Puerto Santander, Herrán, Villa del Rosario, Los Patios, Cúcuta. Con la implementación de estos modelos se capacitarán 50 agentes educativos y se beneficiarán 950 niños, niñas y jóvenes.

- **Alfabetización**

La tasa de analfabetismo¹ en el Departamento de Norte de Santander en el año 2001 fue de 9,9%, superior al promedio nacional (7,5%). La tasa de analfabetismo para mujeres fue de 10,7% y de 9% para los hombres (Cuadro No. 1.7).

La evolución de la tasa de analfabetismo entre 1985 y 2001 en el Departamento de Norte de Santander indica un avance desigual entre los sectores urbano y rural. Mientras en el sector urbano la tasa de analfabetismo se redujo en un 13%, en el sector rural disminuyó un 45%. La reducción de las tasas de analfabetismo es más equilibrada por género, a favor de los hombres, para quienes la tasa de analfabetismo se redujo entre 1993 y 2001 en un 32%, mientras que para las mujeres disminuyó en 17%.

¹ La tasa de analfabetismo se estimó como el número de personas mayores de 15 años que manifiestan no saber leer ni escribir, en relación con la población total del mismo grupo de edad.

Cuadro No. 1.7
Tasa de Analfabetismo para Población 15 o más Años por Género y Zona

	1985	1993	1998	1999	2000	2001
NACIONAL						
TOTAL	13,5	9,9	8,7	8,3	8,1	7,5
Cabecera	8,4	5,7	4,8	4,8	4,8	4,5
Resto	26,1	20,3	19,7	18,2	17,5	16,1
Hombres	13,0	9,9	8,8	8,1	8,0	7,5
Mujeres	14,0	9,8	8,5	8,5	8,1	7,5
NORTE DE SANTANDER						
TOTAL	16,3	13,1	11,1	10,4	9,9	9,9
Cabecera	9,5	8,2	6,2	6,3	6,4	8,3
Resto	30,7	26,4	27,2	23,1	21,2	17,0
Hombres		13,3	11,8	11,0	9,5	9,0
Mujeres		12,9	10,4	9,8	10,2	10,7

FUENTE: DNP-UDS- Misión Social, con base en censos 85-93. DANE / EH nacionales.

1.2.7.2. Proyectos Intersectoriales

- **Educación Ambiental**

En 2003 se atendió a 14 municipios con el Proyecto Ambiental Escolar (PRAE) y se conformaron los Comités Técnicos Interinstitucionales de Educación Ambiental (CIDEA), beneficiando a 18 Instituciones.

- **Convivencia Escolar**

Se realizó un comité pedagógico departamental para convivencia; 2 normales se encuentran desarrollando proyectos de convivencia y articuladas al comité departamental; 10 comités pedagógicos de convivencia (uno por Unidad Operativa Municipal) y 164 escuelas con estrategia de "Pactos de Aula" 230 maestros implementando Pactos de Aula 10.000 niños beneficiados con Pactos de Aula. 204 escuelas con estrategia de Resolución Pacífica de Conflictos 400 maestros implementando acciones de Resolución Pacífica de Conflictos 6.040 niños beneficiados.

1.3. Educación Superior

Frente a la población 2003 de 18 a 23 años en el Departamento de Norte de Santander (161.229), para el segundo semestre del 2003 la matrícula total fue: Pregrado en Instituciones de Educación Superior (IES) 32.301, Posgrado en IES 1.821 y Formación SENA 823, para un total de 34.945 jóvenes en formación superior, que representa un 22% de cobertura bruta (21% sin SENA).

El Gráfico N° 1.5.1 muestra incremento de matrícula para 2003 del 13%, aumento del 20% en el sector oficial y disminución del 15% en el privado. La matrícula Oficial en 2003 representó el 87% de la matrícula total.

En el Gráfico N° 1.5.2 se aprecia que el incremento en pregrado fue del 15%, pero el posgrado sufrió disminución del 11%. La matrícula de posgrado representa el 5% de la matrícula total.

Gráfico No. 1.5.1
Matrícula de Pregrado en IEs 2002-2003
Por Sector

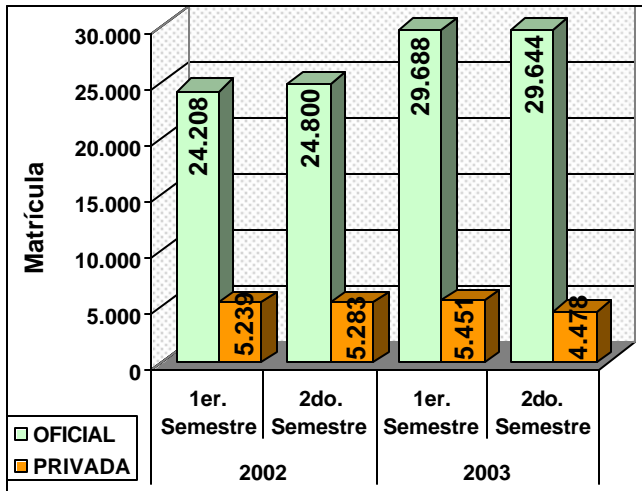
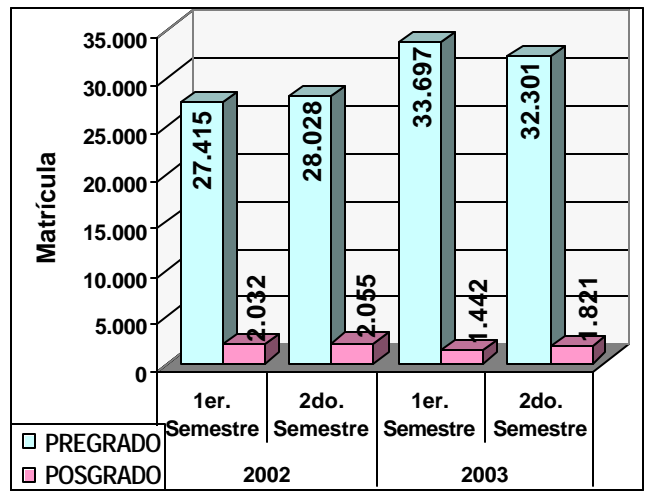


Gráfico No. 1.5.2
Matrícula de Pregrado en IEs 2002-2003
Por Nivel



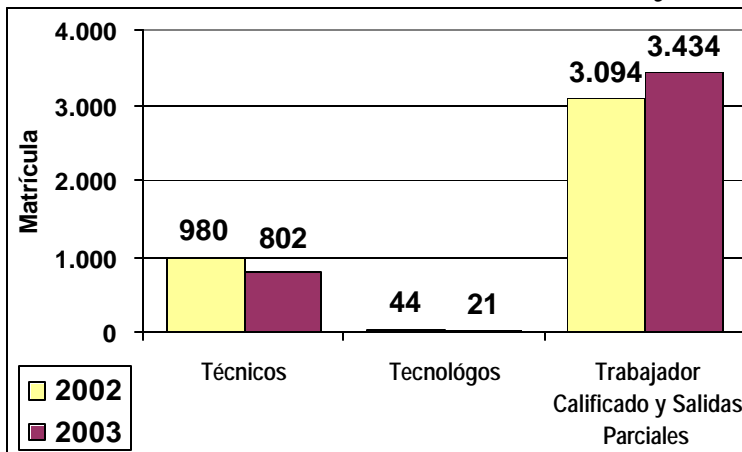
FUENTE: ICFES – Estadísticas de Educación - Viceministerio de Educación Superior - Sub-dirección de Análisis

El Cuadro N° 1.8 indica que el 95% de la matrícula se concentra en Cúcuta y Pamplona. Es notorio el crecimiento de la matrícula de Pamplona (41%), superando para el segundo semestre de 2003 la de Cúcuta que presentó disminución (2%).

Cuadro No. 1.8
Distribución de la Matrícula en IES por Municipio

MUNICIPIO	2002 1	2002 2	2003 1	2003 2
PAMPLONA	11.339	11.726	16.563	16.548
CÚCUTA	16.001	16.233	16.934	15.981
OCAÑA	1.331	1.398	1.467	1.491
CHINACOTA	101	60	71	46
ABREGO	641	641	79	45
TIBÚ	34	25	25	11
TOTAL	29.447	30.083	35.139	34.122

Gráfico No. 1.6
Matrícula SENA 2002 y 2003 por Modalidad



En el Departamento de Norte de Santander existen 6 centros regionales del SENA. En estos se incrementó la matrícula un 3% en 2003 respecto a 2002 como se aprecia en el Gráfico N° 1.6.

Sin embargo, en los niveles de técnicos y tecnólogos la matrícula cayó en un 20%.

La oferta educativa en Santander, realizada a través de 22 Instituciones, incluye 324 programas (ver Cuadro N° 1.9), 235 de ellos de pregrado y 89 de posgrado, mostrándose como abundante desde el punto de vista que la relación entre número de estudiantes y programa ofrecido es apenas de 137 para pregrado y 20 para posgrado.

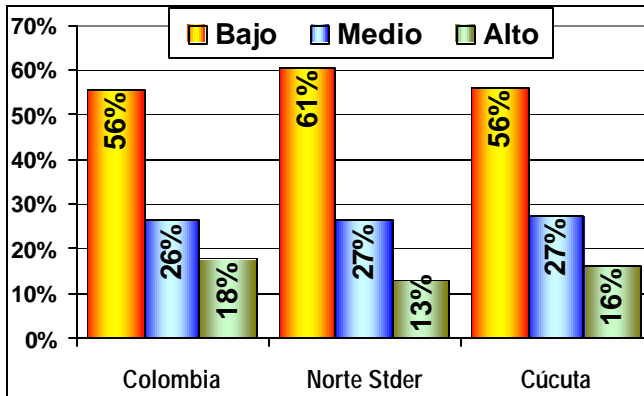
Cuadro No. 1.9
Programas Activos de Educación Superior

PREGRADO	
UNIVERSITARIOS	144
TECNOLÓGICOS	61
TÉCNICOS PROFESIONALES	30
TOTAL	235
POSGRADO	
ESPACIALIZACION	86
MAESTRIA	3
DOCTORADO	0
TOTAL	89
METODOLOGIA	
PRESENCIALES	239
SEMIPRESENCIAL	63
A DISTANCIA	22
TOTAL	324

2. CALIDAD

2.1 Pruebas de Estado ICFES

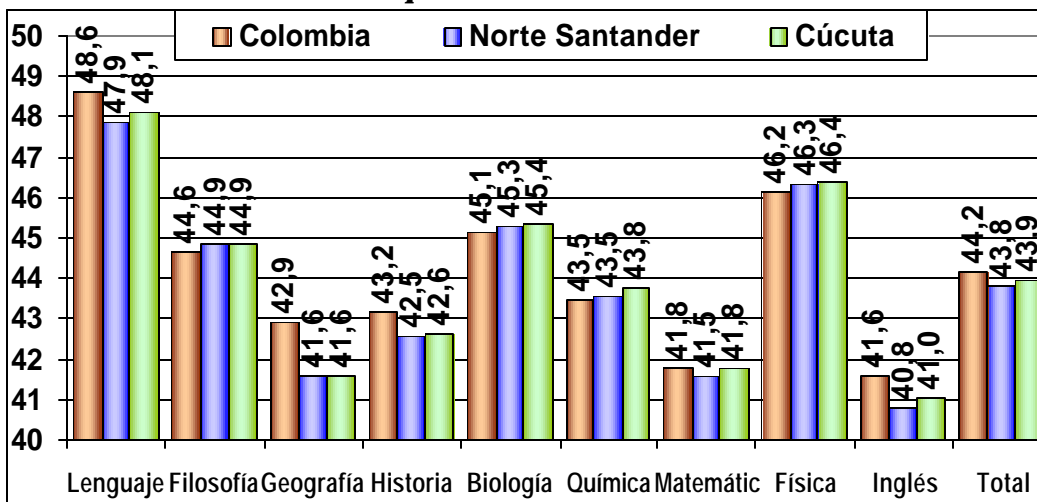
Gráfico No. 2.1
Porcentaje Instituciones Educativas por Categoría en Pruebas ICFES



Norte de Santander en su conjunto presenta peores resultados que la Nación. Cúcuta, a pesar de su condición de ciudad capital, también está por debajo.

FUENTE: Instituto Colombiano para el Fomento de la Educación Superior – ICFES

Gráfico N. 2.2.
Promedios por Área en Pruebas ICFES

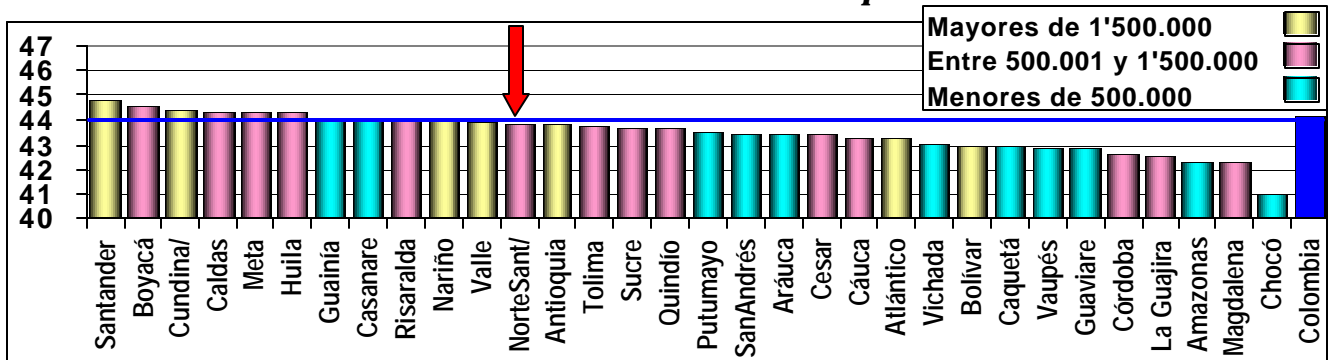


Norte de Santander está encima de los promedios nacionales en 4 de las 9 áreas. Su mayor ventaja comparativa la tiene en Filosofía, donde supera el promedio nacional en apenas 0,2 puntos y su peor condición en Inglés, ubicándose 0,8 puntos encima.

Cúcuta, igualmente por encima en 4 de las 9 áreas, muestra su mayor ventaja comparativa en Química (superando el promedio nacional en 0,3 puntos) y la menor en Historia (0,5 puntos abajo).

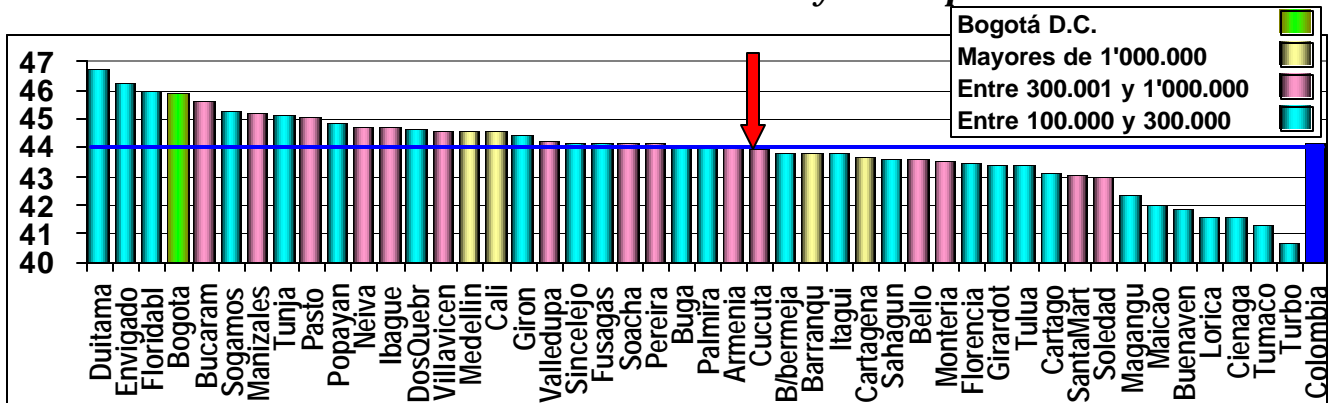
En general los promedios del Departamento y de Cúcuta en todas las áreas son muy similares al promedio nacional.

Gráfico N° 2.3.A
Promedio Combinado ICFES 2003 - Departamentos



Norte de Santander obtuvo el 12° lugar entre los Departamentos del País en el promedio combinado de las 9 áreas de las pruebas de acceso a la educación superior realizadas por el ICFES en 2003.

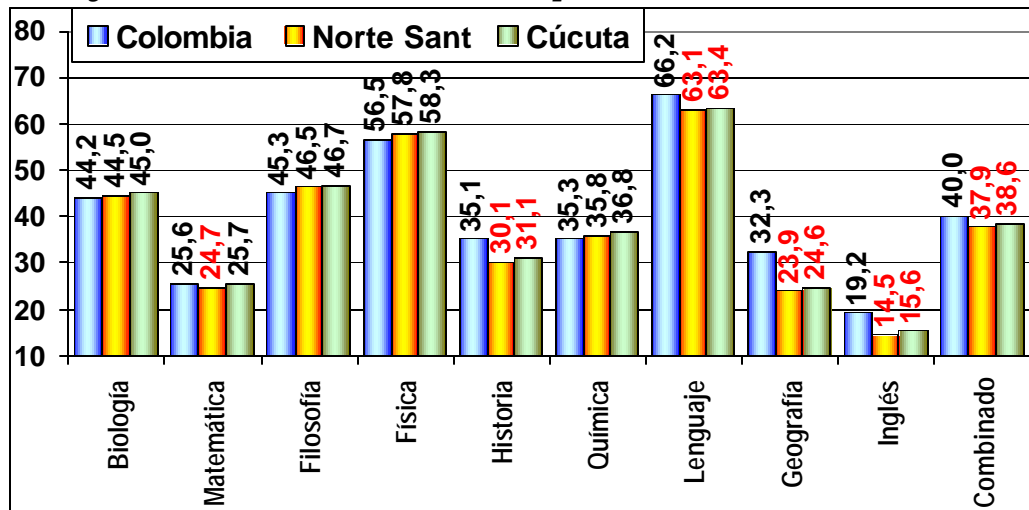
Gráfico N° 2.3.B
Promedio Combinado ICFES 2003 - Distritos y Municipios Certificados



Entre los 46 Distritos y Municipios Certificados, Cúcuta ocupa el 26° lugar, obteniendo el puesto 11 entre los 15 municipios certificados con población media (300.000 a 1'000.000 de habitantes).

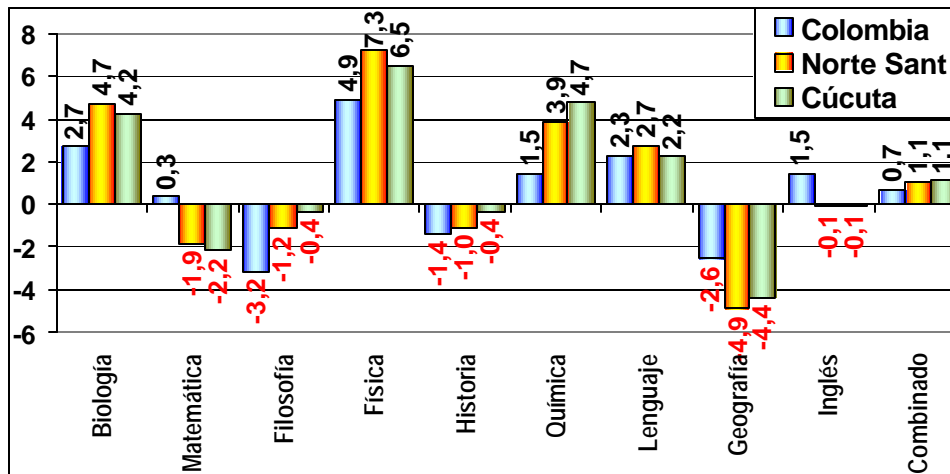
Gráfico 2.4.
Porcentaje de Alumnos con más de 45 puntos en ICFES

En el porcentaje de jóvenes que superaron los 45 puntos en las pruebas del ICFES, vemos como en Norte de Santander alcanzan este nivel un 2,1% menos que en la Nación. En Cúcuta, un 1,4% menos que en el total del País logra este puntaje.



Norte de Santander Supera a la Nación en Biología (0,3%), Filosofía (1,2%), Física (1,3%) y Química (0,5%), estando por debajo en Matemáticas (0,9%), Historia (5,0%), Lenguaje (3,1%), Geografía (8,4%) e Inglés (4,7%).

Gráfico 2.5
Evolución Respecto a la Nación en % - Alumnos con más de 45 puntos en ICFES



La evolución en 2003 respecto a 2002, en el porcentaje de estudiantes que superaron los 45 puntos, nos muestra avance tanto del Departamento como de Cúcuta para el combinado de áreas y superior al promedio nacional.

En el caso de Norte de Santander destaca el significativo avance logrado en Física, donde en 2003 un 7,3% de estudiantes más que en 2002 superó los 45 puntos, ubicándolos ahora por encima del promedio nacional como se apreció en la gráfica 2,4, después de estar abajo. Mejoraron también de manera importante en Biología (4,7%) y Química (3,9%) que en ambos casos también les significó superar el promedio nacional. En Lenguaje mejoraron con un 2,7%, pero aún están por debajo un 3,1%.

Por otra parte, Norte de Santander empeoró significativamente en Geografía (4,9%), área en la que también descendió Colombia pero no con tan alto porcentaje. Igualmente decayó en Matemáticas con un 1,9% mientras el conjunto nacional mejoró 0,3% y en Inglés con un 0,1% mientras el País mejoró un 1,5%. En Filosofía e Historia empeoró su situación aunque en menor cantidad que para el total de Colombia.

En Cúcuta destaca igualmente el significativo avance logrado en Física, donde en 2003 un 6,5% de estudiantes más que en 2002 superó los 45 puntos, alejándose por encima del promedio nacional. Mejoraron también de manera importante en Química (4,7%) y Biología (4,2%) que en ambos casos les significó superar el promedio nacional. En Lenguaje mejoraron con un 2,2%, mientras la Nación mejoró 2,3%, alejándose un poco más del promedio de Colombia.

En la otra dirección, Cúcuta empeoró significativamente en Geografía (4,4%), con disminución muy superior a la Nación. Igualmente decayó en Matemáticas con un 2,2% mientras el conjunto nacional mejoró 0,3% y en Inglés con un 0,1% mientras el País mejoró un 1,5%. En Filosofía e Historia empeoró su situación aunque en menor cantidad que para el total de Colombia.

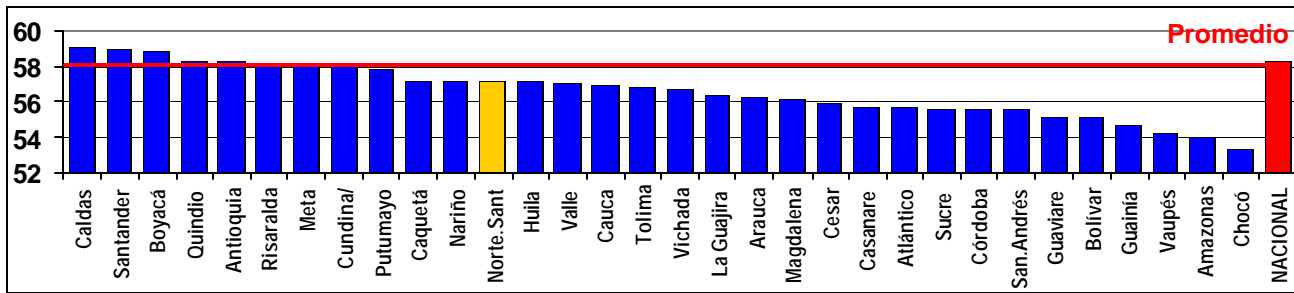
En conclusión, se puede decir que Norte de Santander y Cúcuta están en el nivel medio de la Nación, presentando un leve mejoramiento en promedio combinado por encima de esta.

2.2 Pruebas SABER

En las pruebas SABER de Lenguaje practicadas en 2002 y 2003 Norte de Santander ocupó el 12° lugar entre los Departamentos del País en 5° de primaria y el 13° lugar en el grado 9°. En 5° abajo del promedio nacional y en 9° ligeramente arriba.

Gráfico 2.6.1
Promedios en las Pruebas SABER de Lenguaje en 5° y 9°

LENGUAJE 5°



LENGUAJE 9°

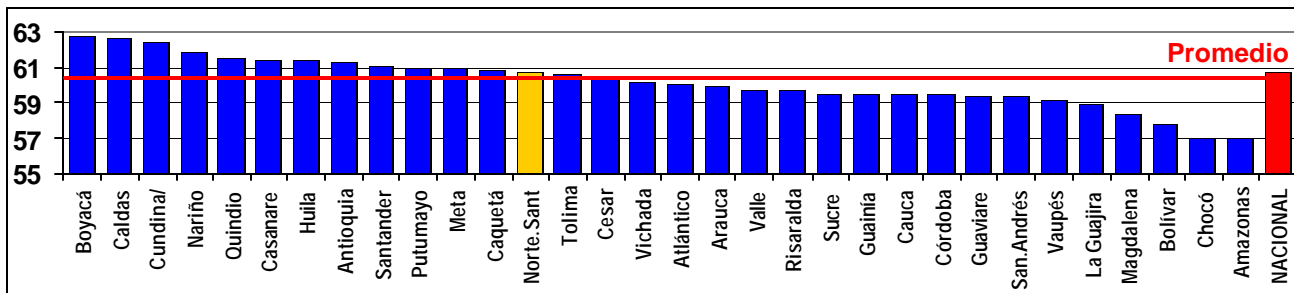
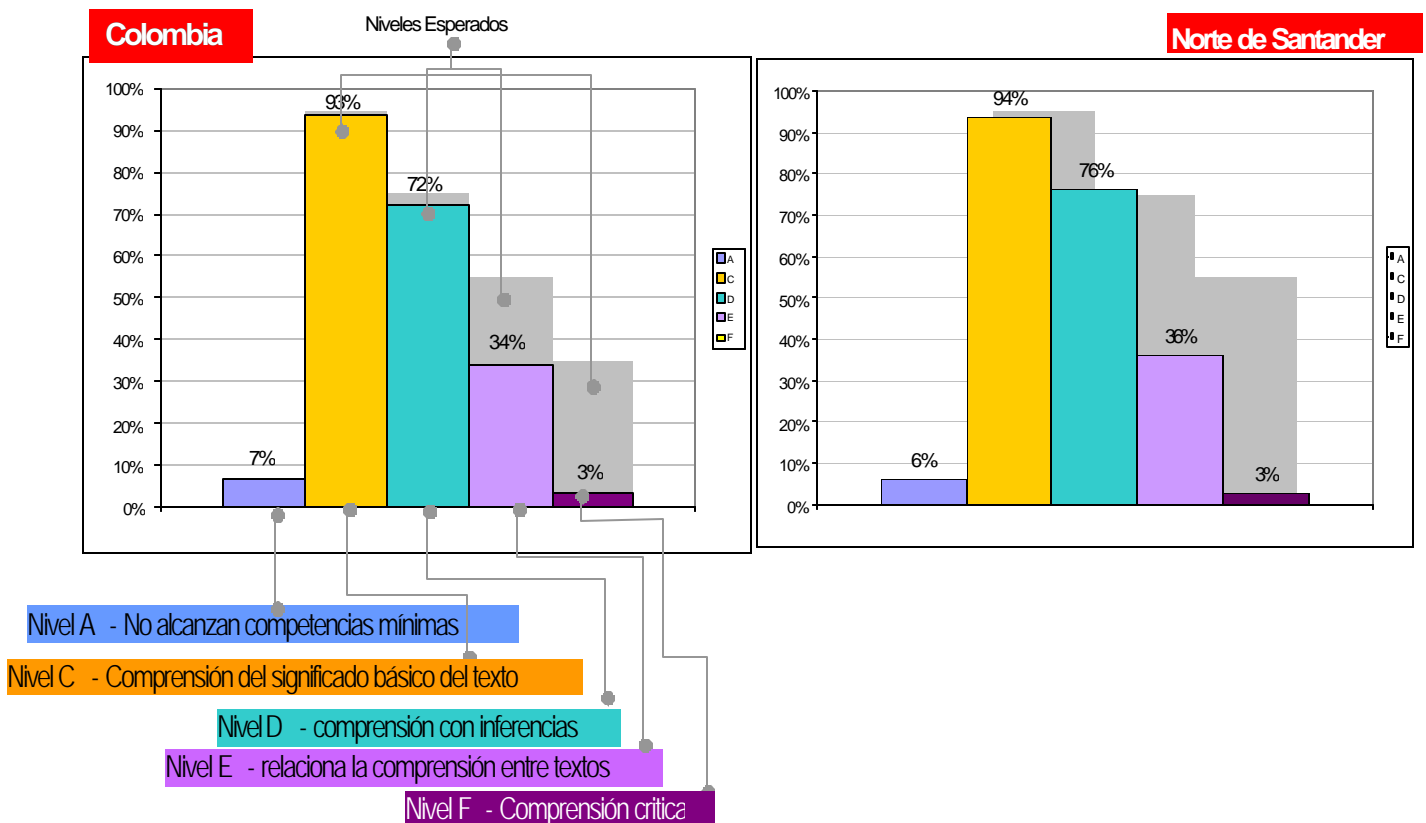


Gráfico 2.6.2
Promedios en las Pruebas SABER de Matemáticas en 5° y 9°

En las pruebas SABER de Matemáticas, Norte de Santander ocupó el 4º lugar entre los Departamentos del País en 5º de primaria y el 7º lugar en el grado 9º. En ambos casos por encima del promedio nacional. Si recordamos que en 11º grado están por debajo del promedio nacional, es notorio que a medida que avanzan de nivel pierden terreno con respecto al resto del País.

En cuanto a los logros mínimos que se esperan de los estudiantes en el área de lenguaje para el grado noveno, éstos se muestran en el Gráfico No. 2.7.1. Se destaca el porcentaje de alumnos que alcanzan niveles superiores de logro, es decir, los niveles E y F de complejidad (39%). Este porcentaje resulta alto, si se le compara con el promedio nacional (37%).

Gráfico No. 2.7.1
SABER 2002-03: Niveles de Logro - Norte de Santander
S. Oficial - Lenguaje, Grado 9º



En el área de matemáticas para el grado noveno, los niveles de logro mínimos se muestran en el Gráfico No. 2.7.2. Se destaca el bajo porcentaje de alumnos que alcanzan niveles superiores de logro, es decir, los niveles E y F de complejidad (12%).

Gráfico No. 2.7.2
SABER 2002-03: Niveles de Logro - Norte de Santander
S. Oficial - Matemáticas, Grado 9°

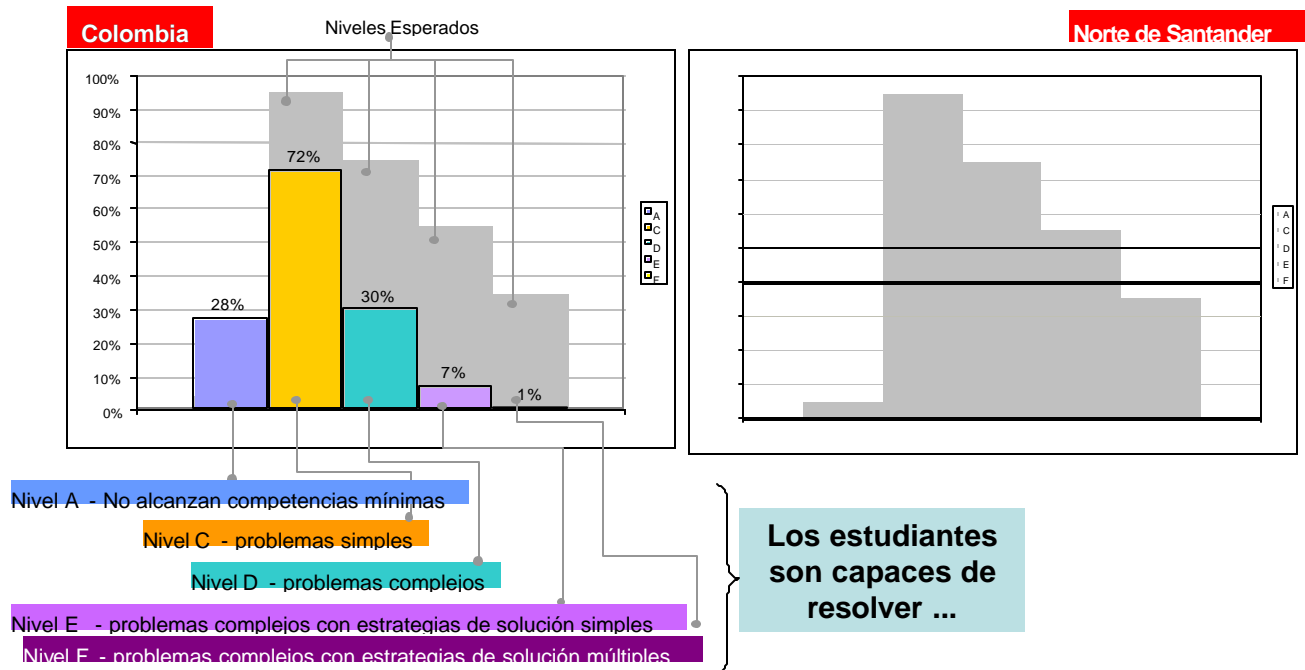


Gráfico 2.7
Promedios en las Pruebas SABER de Competencias Ciudadanas en 9°

Norte de Santander quedó en la posición 18ª en las pruebas de Competencias Ciudadanas, por debajo del promedio Nacional.

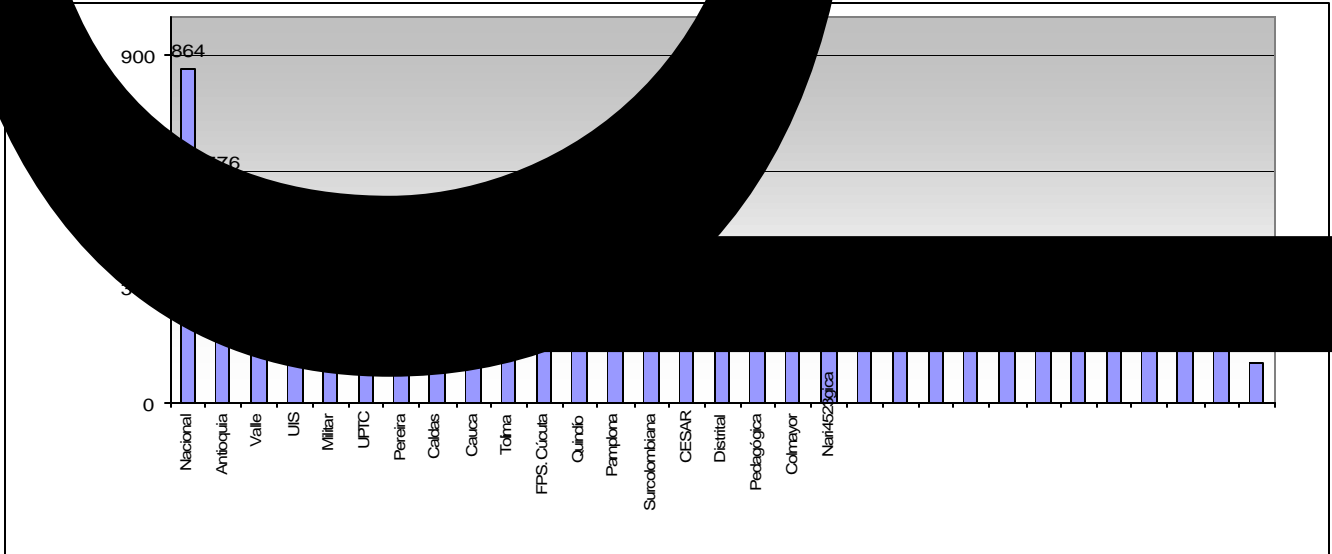
2.3 Pruebas de Calidad de la Educación Superior - ECAES

Los resultados de los Exámenes de Calidad de la Educación Superior para los estudiantes de Ingeniería Mecánica de la Universidad Francisco de Paula Santander no son satisfactorios. En Octubre de 2002 se realizaron las pruebas para los estudiantes de último año de la Facultad, obteniendo categoría baja.

Las Universidades Francisco de Paula Santander y de Pamplona no acreditaron ningún programa en 2003. Para 2004 esperan acreditar 5 programas (3 y 2 respectivamente).

En el Gráfico No. 2.8 se ilustra la posición relativa de las principales universidades del país de acuerdo con un indicador global de complejidad y gestión. La Universidad Francisco de Paula de Bogotá y la Universidad de Cúcuta se ubica dentro del grupo de complejidad media - media.

Gráfico No. 2.8
Indicador Global de Complejidad y Gestión - 2002



Los 1.415 docentes que impartían educación al nivel superior en el Departamento de Norte de Santander registraban los siguientes niveles de educación: 2 con tecnologías profesionales, 16 con tecnologías, 321 con licenciatura, 525 profesionales, 336 con especialización, 208 con maestrías y 7 con doctorado.

Cuadro No. 2.9
Comparación universidades con complejidad media - alta, 2002

...traloría de la República - ICFES

... No. 2.9 ... indicadores ...

... Francisco de Paula ... comparad ...

... El número ... es alt ... sus "pares". Er ...

... FES, Do ... del Trabajo ... ponder ... el nivel de estudios de los o ...

... investigación, ... es pro ... ucación ... s; eficie ... administrativa; y programas ...

gasto por alumno, el indicador resulta por debajo del promedio. Los resultados de las pruebas ECAES para las facultades de ingeniería mecánica indican un desempeño de sus estudiantes inferior al promedio.

2.4 Programa Nacional de Bibliotecas Educativas

Dentro del Programa Nacional de Bibliotecas Educativas para el Departamento, se adjudicaron 4 bibliotecas en la fase 1 por valor de \$282 millones, los cuales fueron ejecutados en 2002. En la fase 2, en proceso de ejecución, se adjudicaron 4 bibliotecas por valor de \$176 millones.

3. EFICIENCIA

3.1 Tasas de Eficiencia Interna

Los indicadores de eficiencia interna miden la capacidad del sistema para retener a la población que ingresa y de promoverla de un grado al siguiente hasta culminar el respectivo nivel.

Para el Departamento de Norte de Santander la tasa de aprobación anual³ en el año 2001 fue del 82%, inferior al promedio nacional (84%). La tasa de reprobación anual⁴ fue de 11%, superior al promedio nacional (9%). El índice de deserción anual⁵ fue del 7%, igual a la media nacional.

La tasa de aprobación para el Municipio de Cúcuta fue más alta que la del Departamento y la de la Nación. La tasa deserción de los estudiantes de Cúcuta es menor que la del Departamento y la de la Nación (Cuadro No. 3.1).

Cuadro No. 3.1
Tasas de Eficiencia Interna Oficial y no Oficial

OFICIAL Y NO OFICIAL	COLOMBIA		N. DE SANTANDER		CÚCUTA	
	2000	2001	2000	2001	2000	2001
APROBADOS	84%	84%	81%	82%	87%	88%
REPROBADOS	9%	9%	12%	11%	8%	7%
DESERTORES	7%	7%	7%	7%	5%	5%

FUENTE: MEN – DANE C600. Las tasas de eficiencia no incluyen prejardín ni jardín

3.2 Relación Alumno/Docente

Para 2002 se atendieron 237.873 niños en el sector oficial del Departamento con una planta de 10.273 docentes, lo que equivale a una relación A/D de 23, inferior al promedio nacional (25). En Cúcuta la relación A/D era de 27 (Cuadro No. 3.2). Las cifras de relación A/D del Departamento, indican que aún existe espacio para ampliar cobertura sin necesidad de incorporar nuevos maestros.

Cuadro No. 3.2
Relación Alumno / Docente

SECTOR OFICIAL	COLOMBIA		N. DE SANTANDER		CÚCUTA	
	2001	2002	2001	2002	2001	2002
TOTAL	25	26	23	23	27	27
ZONA URBANA	26	27	24	24	28	27
ZONA RURAL	23	24	20	21	25	26

FUENTE: AÑO 2000-2001 MEN - DANE C600

³ Proporción de alumnos que al finalizar el año lectivo cumplen los requisitos académicos para matricularse en el grado inmediatamente superior al año siguiente

⁴ Proporción de alumnos que al finalizar el año lectivo no cumplen con los requisitos académicos para matricularse en el grado inmediatamente superior al año siguiente.

⁵ Proporción de alumnos matriculados que durante el año lectivo, por diferentes motivos, abandonan sus estudios sin haber culminado el grado.

4.2 Modernización de las Secretarías de Educación

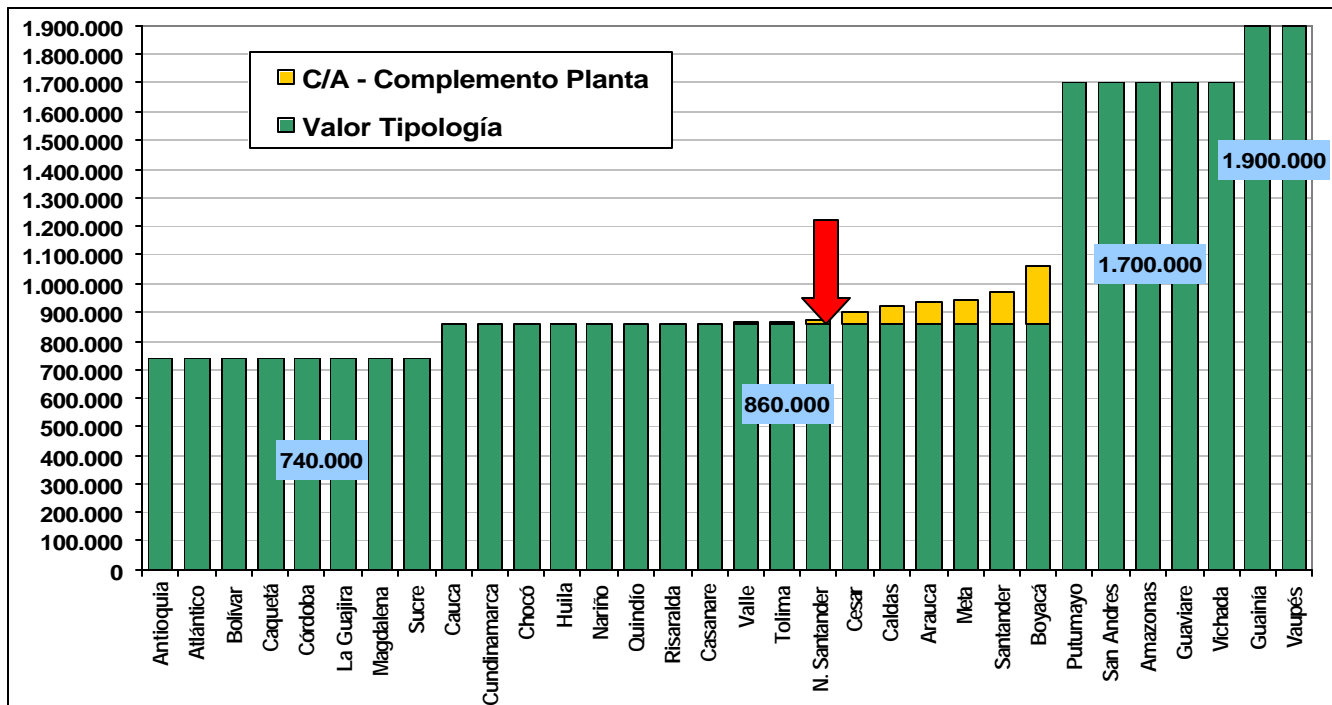
En el marco del Plan de Desarrollo Educativo, el Ministerio de Educación Nacional adelanta una estrategia de modernización integral de la gestión de las Secretarías de Educación. En desarrollo de esta estrategia, el Departamento presentó el plan de modernización de la Secretaría de N. de Santander, dicho plan fue certificado el 16 de junio de 2003 y se firmó el convenio para la ejecución del Plan de Modernización entre la Secretaría de Educación Departamental y el Ministerio de Educación Nacional. El Municipio de Cúcuta no presentó Plan de Modernización.

4. RECURSOS FINANCIEROS

4.1 Sistema General de Participaciones

La distribución de recursos del Sistema General de Participaciones (SGP) para 2004 se realiza de acuerdo con los criterios y parámetros establecidos en la Ley 715 de 2001. De conformidad con la Ley, las entidades territoriales se clasifican en grupos de tipologías educativas. El punto de partida para la conformación de las tipologías es el número de niños atendidos. A partir de la matrícula en las instituciones educativas oficiales se calcula la planta de docentes, directivos docentes y administrativos requeridos. La planta óptima requerida considera los diferentes niveles educativos y la proporción de niños en las zonas rurales y urbanas. Las tipologías incorporan además los costos asociados a la dispersión de la población. Cada tipología establece una asignación básica por alumno que se ilustra en los gráficos 4.1 y 4.2, para cada departamento y municipio certificado.

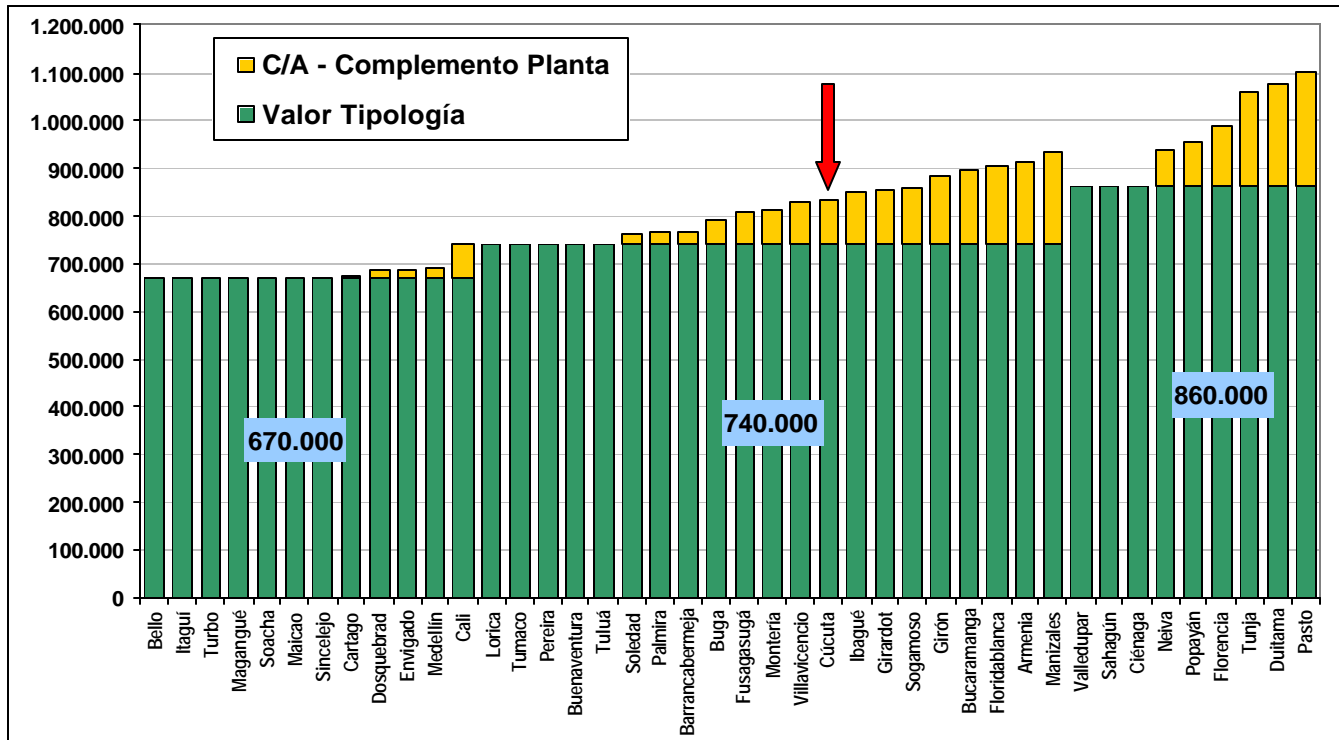
Gráfico No. 4.1
Asignación por Alumno (Funcionamiento) 2004 - Departamentos



En forma adicional a la asignación básica por alumno atendido, se tiene en cuenta una asignación complementaria cuyo propósito es reconocer para algunos departamentos y municipios certificados los mayores costos de la planta docente en aquellos casos en que su promedio de escalafón sea superior al promedio nacional (11); esta asignación complementaria está representada en las gráficas en amarillo o gris claro para impresión en blanco y negro. La política del Gobierno Nacional es que hacia el futuro se pueda mantener esta asignación complementaria únicamente en la medida en que los estudiantes mantengan resultados satisfactorios en las pruebas SABER e ICFES.

Las entidades territoriales recibirán recursos adicionales para asegurar el buen manejo y administración de los recursos del Sistema General de Participaciones. Esta suma, denominada "Cuota de Administración" equivale al 1% de la transferencia básica para la prestación del servicio educativo.

Gráfico No. 4.2
Asignación por Alumno (Funcionamiento) 2004 - Municipios Certificados



En aquellas entidades en donde existan estudiantes subsidiados en instituciones de carácter privado, se asignarán recursos por alumno atendido sobre la base establecida en la tipología correspondiente.

Por último, el Gobierno Nacional transfiere a las entidades territoriales los recursos destinados al mejoramiento de la calidad educativa. Estos recursos son transferidos directamente a los municipios, y se distribuyen en forma proporcional a la matrícula y al Índice de Necesidades Básicas Insatisfechas (NBI) de cada municipio.

Cuadro No. 4.1
TRANSFERENCIAS 2004 - Recursos Sistema General de Participaciones 2004

Maticula Oficial 2003	N. de Santander		Cúcuta	
	Asignación por Alumno	Asignación Total	Asignación por Alumno	Asignación Total
	(\\$)	(mill \\$)	(\\$)	(mill \\$)
Tipología	860.000	127.403	740.000	83.035
Complemento Planta		1.717		10.700
Subsidios		1.563		5.216
Cuota de Administración		1.274		830
Calidad (1)		8.407		5.172
Ampliación Cobertura (2)				
Total Asignación		140.364		104.953

(1) Los recursos de calidad en el caso de los Departamentos, se transfieren directamente a los municipios no certificados.

(2) Por definir de acuerdo a la creación de nuevos cupos en 2004

El total de recursos asignados en la vigencia 2004 para Norte de Santander se ilustra en el Cuadro No. 13, especificando la asignación por alumno y el total para cada componente.

Como resultado de la aplicación de la metodología descrita, se encuentra que tanto en el Departamento de Norte de Santander como en su municipio certificados de Cúcuta, la estructura de costos de la planta óptima requerida es relativamente elevada, debido a que el escalafón promedio de sus docentes (11.02 y 11.74 respectivamente) es superior al promedio nacional. Por esta razón, a estas entidades se les reconoce una asignación complementaria por encima de la asignación de su correspondiente tipología.

Cuadro No. 10
Recursos Sistema General de Participaciones 2003 y 2004 (Millones de \$)

DEPARTAMENTOS MUNICIPIOS	2003			2004			DIFERENCIA		
	Funcional/	Calidad	Total	Funcional/	Calidad	Total	Funcional/	Calidad	Total
NORTE DE SANTANDER	139.281	8.225	147.506	131.957	8.407	140.364	-7.324	182	-7.142
CÚCUTA	86.763	4.140	90.903	99.781	5.172	104.953	13.018	1.032	14.050
TOTAL	226.044	12.365	238.409	231.738	13.579	245.317	5.694	1.214	6.908

Como se puede apreciar en el cuadro anterior, el Departamento de Norte de Santander presentará en 2004 disminución en las transferencias por \$7.142 millones, mientras Cúcuta verá las suyas aumentadas en \$14.050 millones. El Departamento, con el proceso de ajuste a los parámetros nacionales, presentó una disminución en su planta de 887 docentes, cuyo costo es superior a la disminución realizada en las transferencias, en consecuencia, la solvencia económica del ente territorial debe quedar fortificada.

En Norte de Santander, 14 de los 39 municipios no certificados presentaron incremento en las transferencias para calidad (Ver Anexo 1), en razón a que con el nuevo sistema la asignación es por alumno, con una diferencia producto del NBI de cada ente territorial, eliminando viejas inequidades.

Los recursos de alimentación escolar para el Departamento se incrementaron en 12% entre 2002 y 2003, pasando de \$1.928 millones a \$2.163 millones.

En el tema de las deudas a cargo del Situado Fiscal a diciembre de 2001, estas ascendían a \$16.995 millones, por concepto de ascensos en el escalafón, mejoramiento académico y aportes parafiscales.

4.2 Recursos de Ley 21

Durante la vigencia 2001, el Ministerio de Educación Nacional asignó recursos provenientes de los recaudos parafiscales de la Ley 21 para 9 proyectos de infraestructura y dotación escolar en el Departamento de Norte de Santander, por valor de \$978 millones. En 2002 se aprobaron 13 proyectos con una asignación de recursos de \$1.819 millones.

En 2003 el Departamento radicó 8 proyectos que beneficiarían a 1.586 estudiantes. Norte de Santander cuenta con una asignación preliminar de \$2.846 millones.

4.3 Fondo Nacional de Regalías

A través de recursos del FNR viabilizó un proyecto en el Departamento en la vigencia de 2002. El proyecto consistió en la construcción, adecuación y ampliación de las escuelas urbanas y rurales del área metropolitana de Cúcuta, por valor de \$1.291 millones.

5.4 Subsidios Escolares

En desarrollo del Programa Familias, que provee asistencia y subsidios escolares y de nutrición para las familias más pobres de los municipios menores de 100.000 habitantes, el Departamento de Norte de Santander recibe subsidios escolares para 12.500 familias, que benefician a 21.211 menores: un 66% para estudiantes de primaria y un 34% a estudiantes de secundaria. El valor de estos subsidios asciende a \$325 millones.

5.5. ICETEX

Dentro del marco del proyecto de “Acceso con Equidad a la Educación Superior” del Plan de Desarrollo Educativo, el ICETEX aprobó y legalizó 853 créditos por \$1.200 millones en 2003 a estudiantes de bajos recursos del Departamento. Respecto a 2002, el número de créditos otorgados ascendió un 36%.

	PREGRADO ⁽¹⁾	Valor\$	POSGRADO	Valor \$
2003	735	\$ 623.762.531	118	\$ 581.636.119
2002	547	\$ 590.517.100	81	\$ 131.257.800

**Anexo No. 1
Recursos de Calidad 2003 - 2004**

MUNICIPIO	Matrícula 2002	Calidad 2003	Per Cápita 2003	Matrícula 2003	Calidad 2004	Per Cápita 2004	Diferencia Per Cápita	% Variación Per Cápita
Abrego	7.481	498.781.557	66.673	7.915	549.747.476	69.456	2.783	4%
Arboledas	2.508	109.926.326	43.830	2.424	151.535.118	62.514	18.684	43%
Bochalema	1.762	141.088.147	80.073	1.978	93.957.995	47.502	-32.571	-41%
Bucarasica	1.077	159.459.483	148.059	1.225	88.911.764	72.581	-75.478	-51%
Cácota	717	124.042.690	173.002	623	33.470.262	53.724	-119.278	-69%
Cachirá	2.553	226.719.050	88.805	3.009	189.542.059	62.992	-25.813	-29%
Chinácota	3.453	145.322.235	42.086	3.509	153.753.799	43.817	1.731	4%
Chitagá	2.341	153.203.754	65.444	2.355	140.199.949	59.533	-5.911	-9%
Convención	4.244	304.566.161	71.764	4.717	279.688.227	59.294	-12.470	-17%
Cucutilla	2.327	129.384.259	55.601	2.408	137.432.433	57.073	1.472	3%
Durania	1.095	76.375.885	69.750	1.176	63.220.327	53.759	-15.991	-23%
El Carmen	3.155	432.981.930	137.237	3.358	234.864.438	69.942	-67.295	-49%
El Tarra	2.112	171.679.086	81.287	2.027	159.317.825	78.598	-2.690	-3%
El Zulia	4.959	199.443.867	40.219	5.327	316.439.857	59.403	19.184	48%
Gramalote	2.019	118.454.954	58.670	1.913	97.046.322	50.730	-7.940	-14%
Hacarí	2.085	200.677.230	96.248	2.105	167.187.307	79.424	-16.824	-17%
Herrán	732	132.620.011	181.175	707	37.709.441	53.337	-127.838	-71%
Labateca	1.426	135.883.893	95.290	1.458	82.902.989	56.861	-38.429	-40%
La Esperanza	2.689	250.496.345	93.156	2.698	184.304.884	68.312	-24.844	-27%
La Playa	1.727	163.014.815	94.392	1.912	131.182.655	68.610	-25.782	-27%
Los Patios	11.472	271.658.351	23.680	11.100	457.859.523	41.249	17.568	74%
Lourdes	910	119.988.587	131.856	850	46.935.379	55.218	-76.637	-58%
Mutiscua	852	110.840.474	130.094	898	49.258.031	54.853	-75.241	-58%
Ocaña	21.924	687.504.924	31.359	22.953	1.093.954.507	47.661	16.302	52%
Pamplona	11.392	282.037.586	24.758	11.176	483.642.700	43.275	18.518	75%
Pamplonita	1.100	127.021.878	116.474	1.128	60.793.990	53.895	-61.579	-53%