



Libertad y Orden

MINISTERIO DE EDUCACIÓN NACIONAL
República de Colombia



TALLER DE JEFES DE PLANEACIÓN

“COBERTURA”

Dirección de Cobertura y Equidad
Oficina Asesora de Planeación y Finanzas

Octubre de 2007



OBJETIVOS

- Brindar elementos de análisis para la elaboración del informe de gestión del sector correspondiente al período de gobierno 2004 - 2007
- Socializar estrategias de visibilización de los resultados de la gestión del sector en la rendición de cuentas.
- Establecer lineamientos para el proceso de empalme con la administración entrante.
- Evidenciar las ventajas del gobierno electrónico y sus posibilidades como herramienta de transformación de la gestión educativa en las entidades territoriales.

TEMAS A TRATAR

- ✓ Análisis y calidad de la información de matrícula reportada por las Entidades Territoriales.
- ✓ Indicadores de Gestión de Cobertura.
- ✓ Proceso de Matrícula – Etapas – Estado- Contratación del servicio.
- ✓ Infraestructura y dotación escolar.
- ✓ Conclusiones mesa de trabajo.

TEMAS A TRATAR

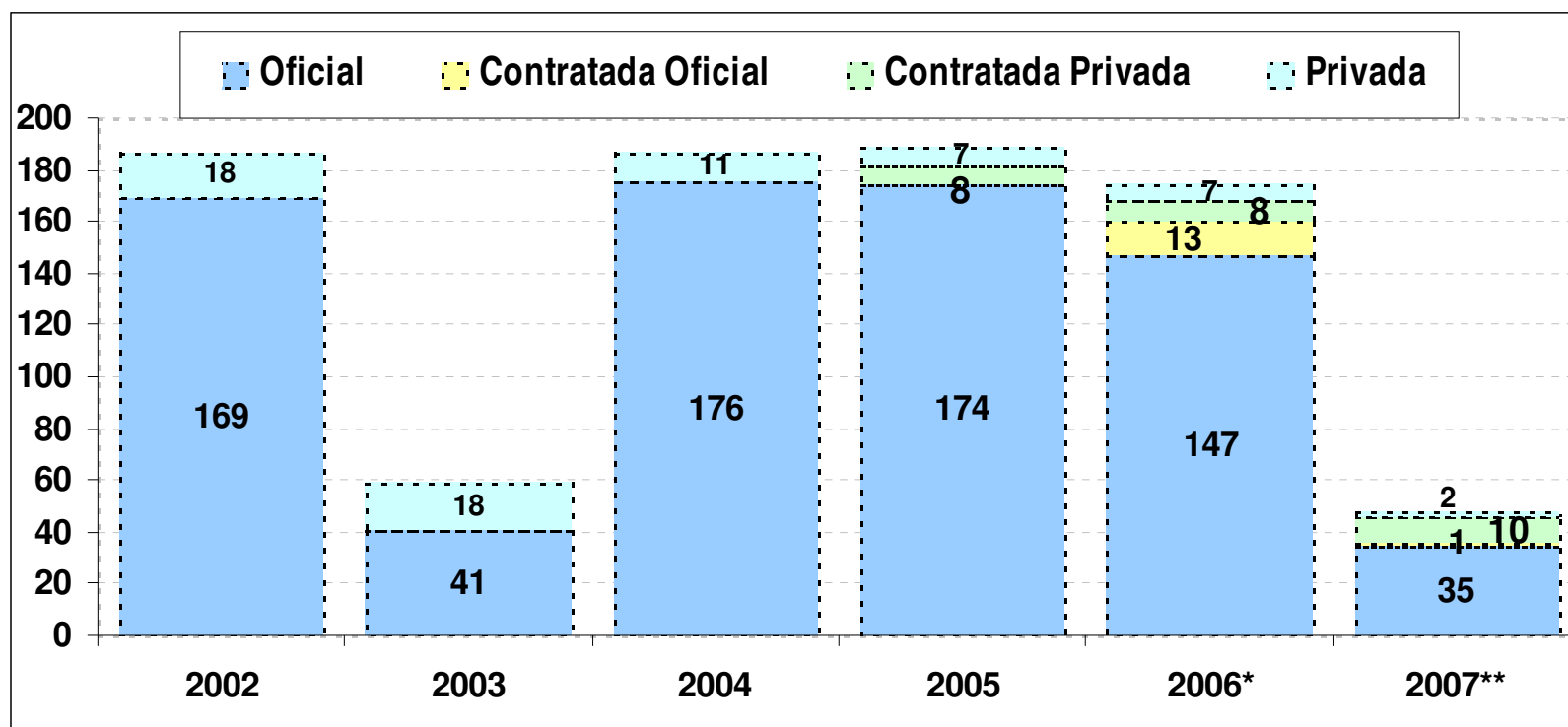
- ✓ Análisis y calidad de la información de matrícula reportada por las Entidades Territoriales.
- ✓ Indicadores de Gestión de Cobertura.
- ✓ Proceso de Matrícula – Etapas – Estado- Contratación del servicio.
- ✓ Infraestructura y dotación escolar.
- ✓ Conclusiones mesa de trabajo.

Análisis y calidad de la información de matrícula reportada por las Entidades Territoriales.

Ministerio de Educación Nacional
República de Colombia



Paso 1. NÚMERO DE ESTABLECIMIENTOS Y DE SEDES

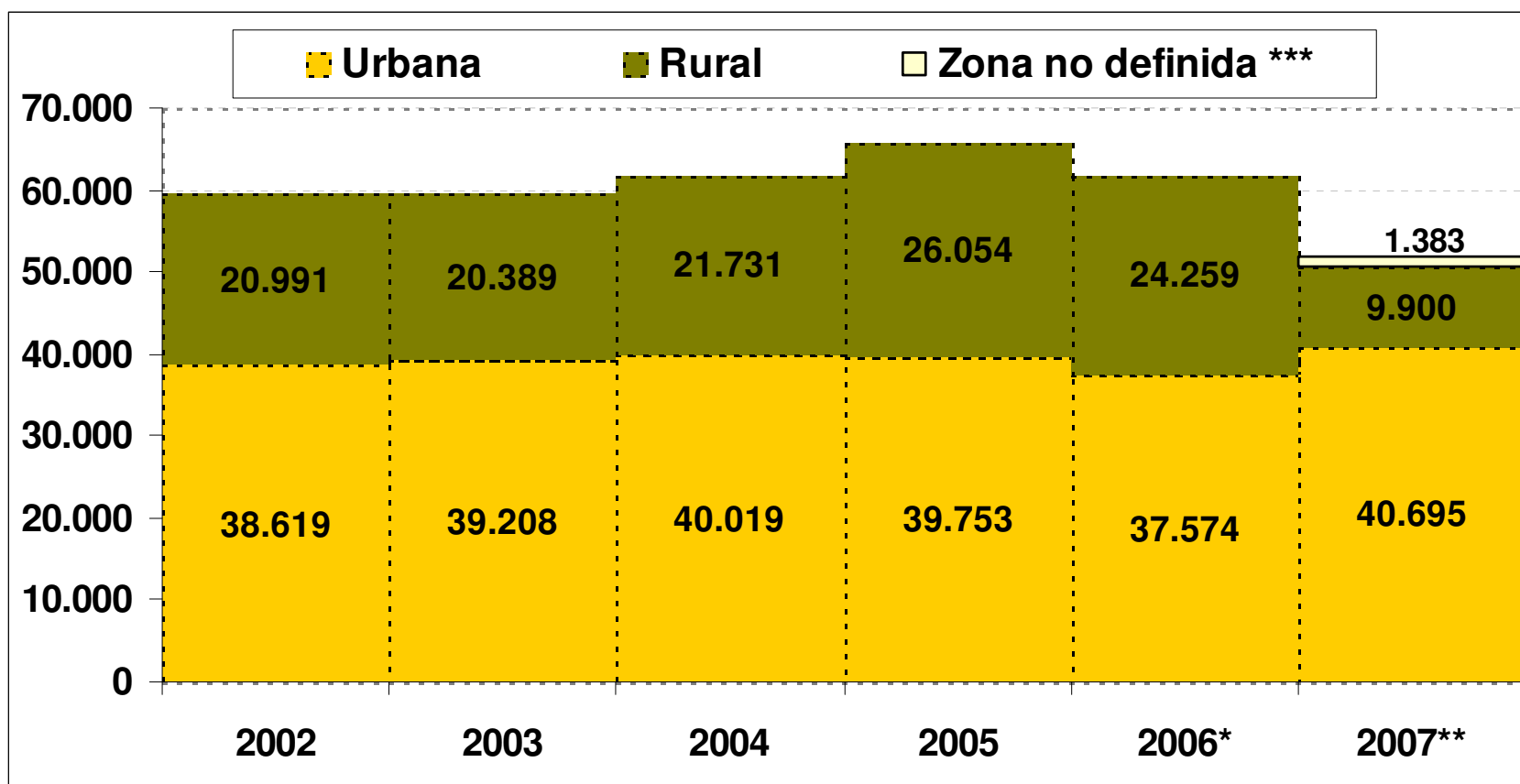


Análisis y calidad de la información de matrícula reportada por las Entidades Territoriales.

Ministerio de Educación Nacional
República de Colombia



Paso 2. Matrícula por sector y zona

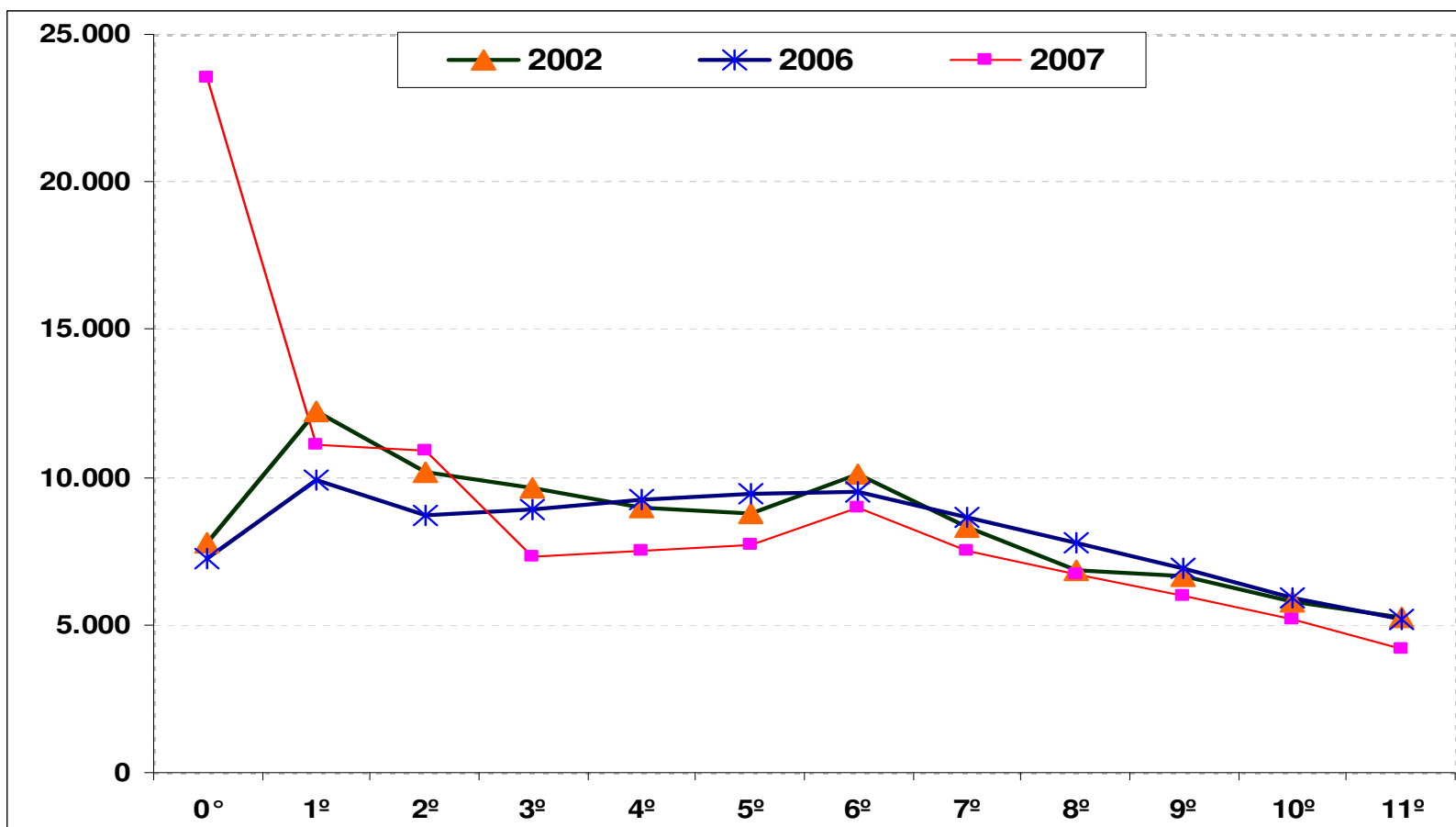


Análisis y calidad de la información de matrícula reportada por las Entidades Territoriales.

Ministerio de Educación Nacional
República de Colombia



Paso 3. MATRÍCULA POR GRADO



Análisis y calidad de la información de matrícula reportada por las Entidades Territoriales.

Ministerio de Educación Nacional
República de Colombia



Paso 4. MATRIZ EDAD Y GRADO

2006

		-2 y -1	0°-11°	12°-13°	Disca	Adult	Total	%
Ideal	#	0	14.584	30	0	0	14.614	35,8%
Normal	#	0	16.637	126	0	2.270	19.033	46,6%
Aceptable	#	0	6.038	17	0	54	6.109	15,0%
Inaceptable	#	0	988	0	0	15	1.003	2,5%
Eliminado	#	0	46	0	0	3	49	0,1%
		0	38.293	173	0	2.342	40.808	100,0%

2007

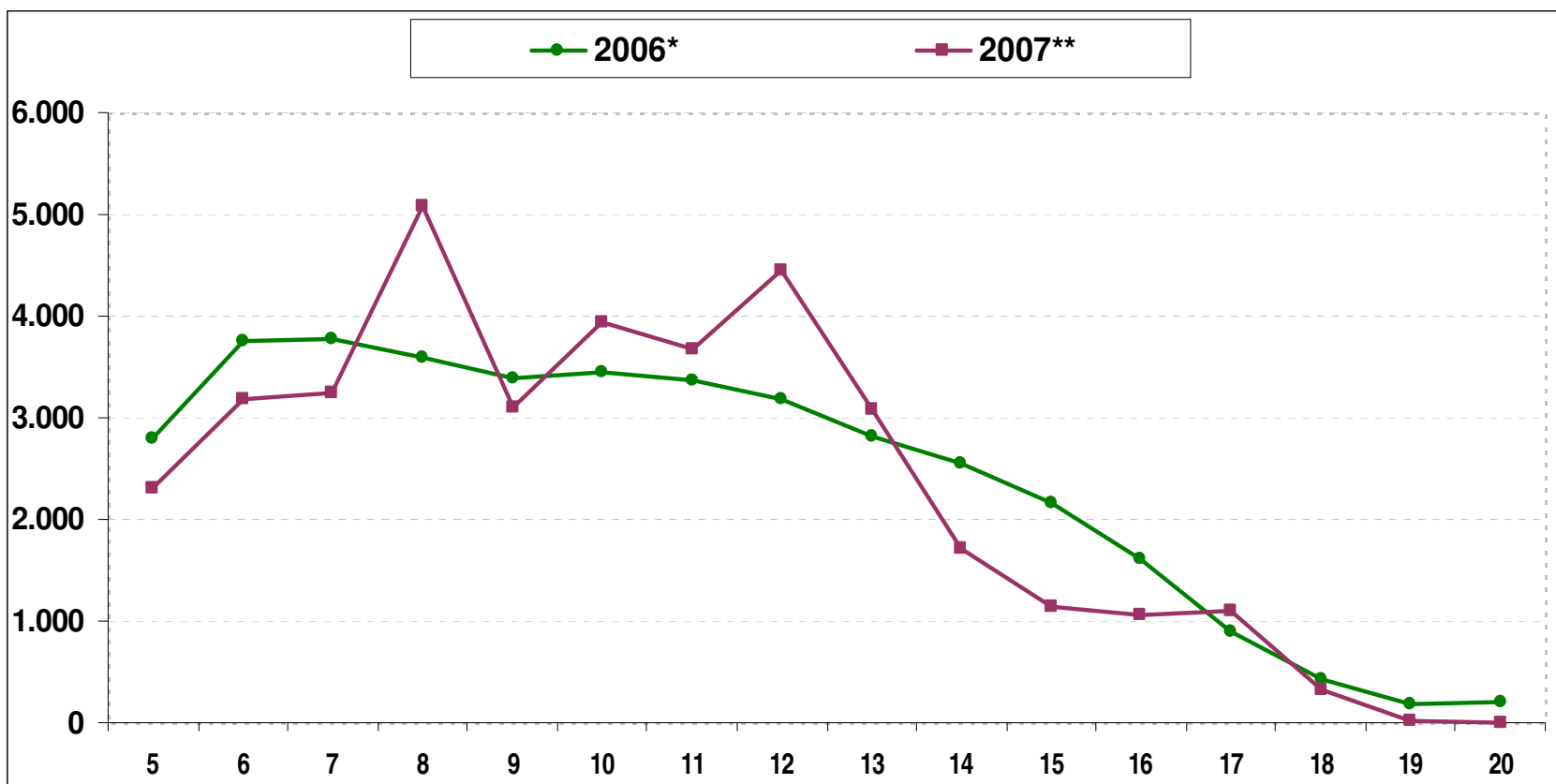
		-2 y -1	0°-11°	12°-13°	Disca	Adult	Total	%
Ideal	#	26	17.284	67	0	0	17.377	43,2%
Normal	#	3	19.353	41	0	2.758	22.155	55,1%
Aceptable	#	0	663	7	0	0	670	1,7%
Inaceptable	#	0	0	0	0	0	0	0,0%
Eliminado	#	0	0	0	0	0	0	0,0%
		29	37.300	115	0	2.758	40.202	100,0%

Análisis y calidad de la información de matrícula reportada por las Entidades Territoriales.

Ministerio de Educación Nacional
República de Colombia



Paso 5. MATRÍCULA POR EDAD



Análisis y calidad de la información de matrícula reportada por las Entidades Territoriales.

Ministerio de Educación Nacional
República de Colombia



Paso 6. REPORTE DE EFICIENCIA INTERNA 2006 (a 17 de Agosto de 2007)

% de reporte faltante	No. E. T
100%	7
Entre el 90% y 99%	4
Entre el 80% y 89%	6

- **17 Entidades Territoriales (22% de ET) con un faltante de más del 80% de reporte en el anexo de eficiencia interna.**



COMPARATIVO COBERTURAS BRUTAS 2005 MEN VS CENSO

Matrícula R-166 - Proyección de población 2005 con base en CENSO 1993	88%
Matrícula CENSO 2005 - Población CENSO 2005⁽¹⁾	87%

(1) Cálculos con base en población censada 2005. La fecha de corte del CENSO es el mes de noviembre por lo cual los cálculos de cobertura ya incluyen el porcentaje de deserción intra-anual.



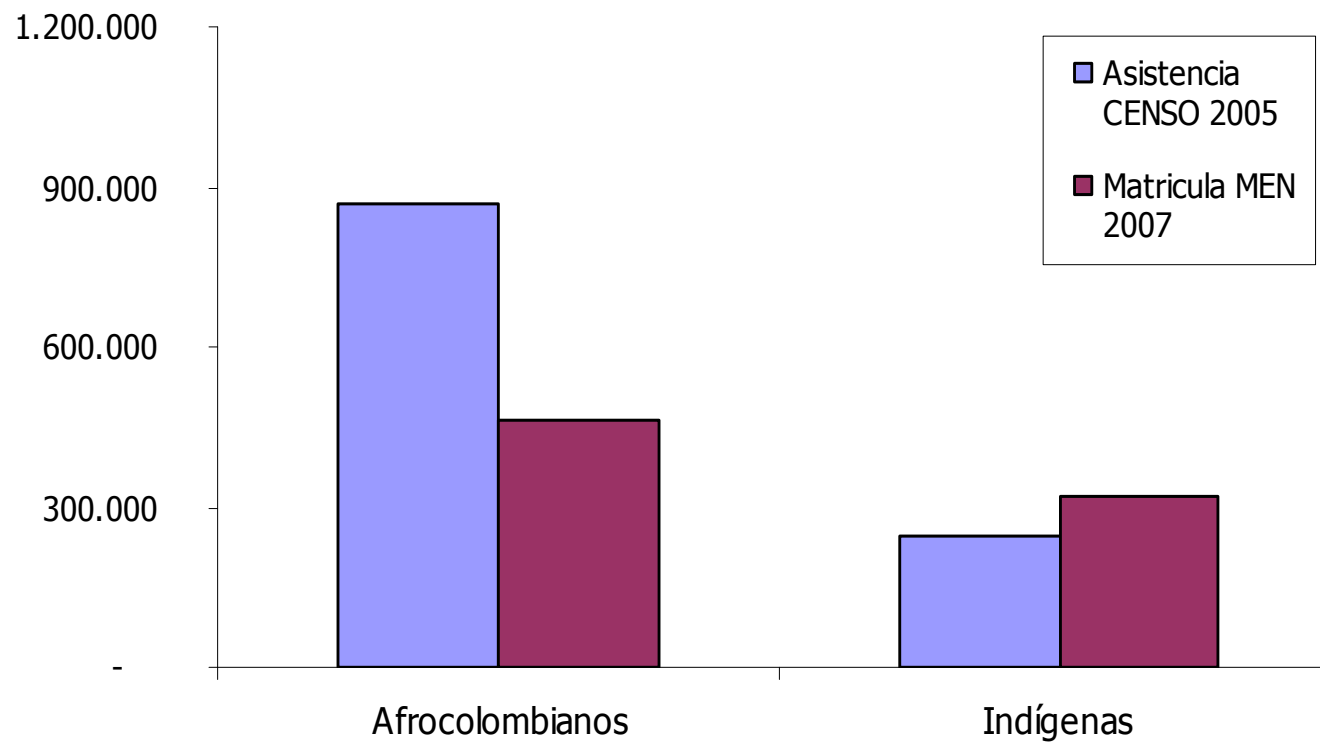
ASISTENCIA 5 A 15 AÑOS - GRUPOS ÉTNICOS (Indígenas y Afrocolombianos)

POBLACIÓN	ASISTE	NO ASISTE	NO INFORMA	TASAS DE ASISTENCIA
Indígenas	244.321	115.960	18.397	65%
Rom	697	120	42	81%
Palenqueros	1.394	198		88%
Raizales	6.656	463	7	93%
Negros	896.539	140.258	6.806	86%
Ninguno de los anteriores	6.867.011	970.101	11.966	87%

Fuente: CENSO-2005



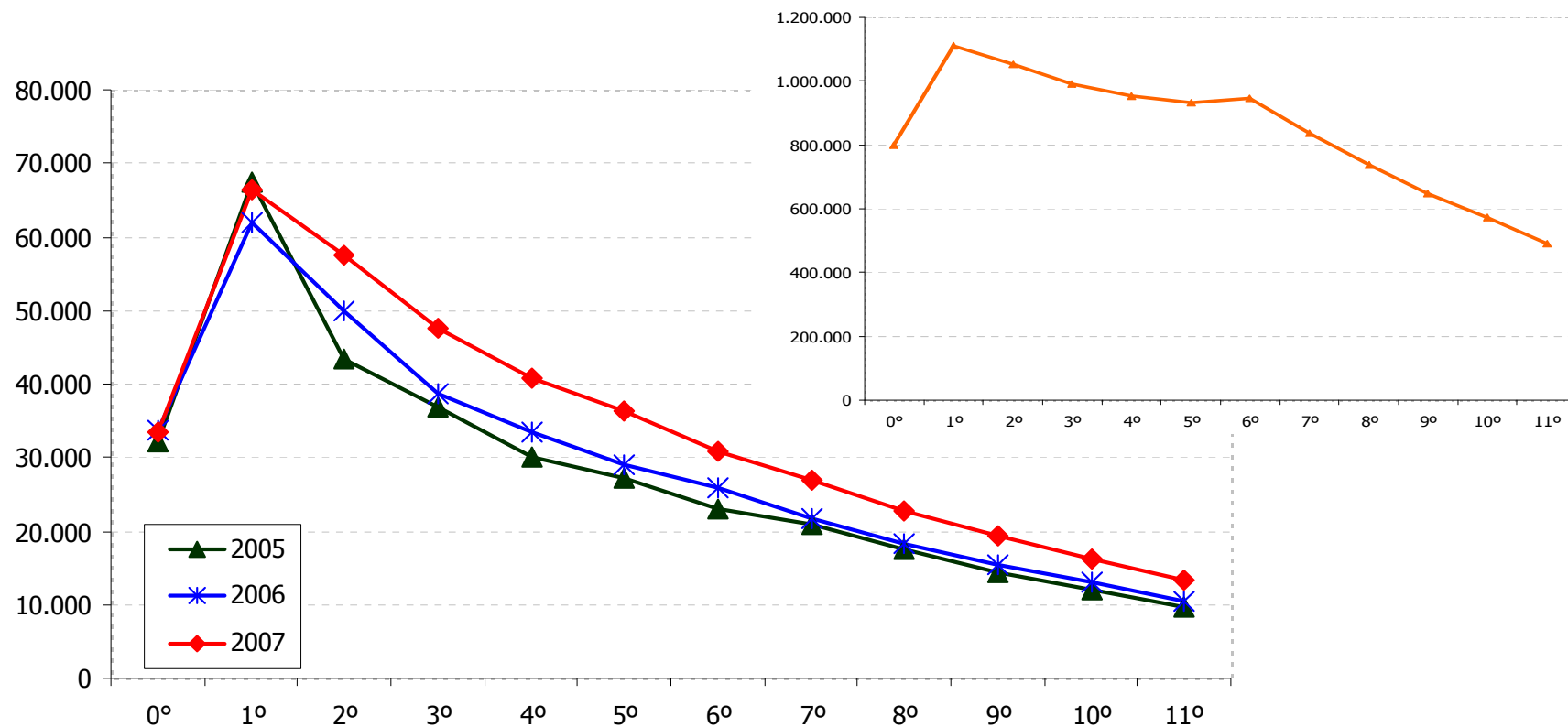
ASISTENCIA 5 A 15 AÑOS - GRUPOS ÉTNICOS (Indígenas y Afrocolombianos)



Fuente: CENSO-2005



Matrícula total por grado, población Afrodescendiente



Fuente: CENSO-2005

Novedades - Análisis de información de Matrícula

Ministerio de Educación Nacional
República de Colombia



	2002	2003	2004	2005	2006	2007
1- SGP				503.516	490.162	600.852
2- FNR				20.378	13.294	25.942
3- Recursos Propios MEN (150 MIL MILLONES)				67.705	22.035	36.200
4- Otros Recursos de la Nación				2.186	1.256	35.101
5- Recursos Propios					53	277
TOTAL	0	0	0	593.785	526.800	698.372

Evolución de la matrícula total y por sector

	2002	2003	2004	2005	2006	2007
Oficial	7.808.110	7.932.771	8.160.272	8.123.738	8.329.550	8.363.710
Contratada		365.074	409.687	731.653	827.263	940.717
Privada	2.186.294	2.025.737	1.932.000	1.865.102	1.865.838	1.864.138
TOTAL	9.994.404	10.323.582	10.501.959	10.720.493	11.022.651	11.168.565



ETNIAS, DISCAPACITADOS Y CAPACIDADES EXCEPCIONALES

COLOMBIA	2005		MEN	
	CENSO	MEN	2006	2007
indígenas	244.321	361.022	331.137	322.476
afrocolombianos	896.539	376.883	471.406	467.723
discapacitados y capacidades excepcionales	ND	134.843	102.276	96.006

ESTRATO SOCIOECONÓMICO Y NIVEL SISBEN

Matrícula 2007 sin reporte de variable

Estrato	3.784
SISBEN	1.055

Otras variables importantes en la R166

Ministerio de Educación Nacional
República de Colombia



Codificación utilizada actualmente para el reporte de la **variable grupo**

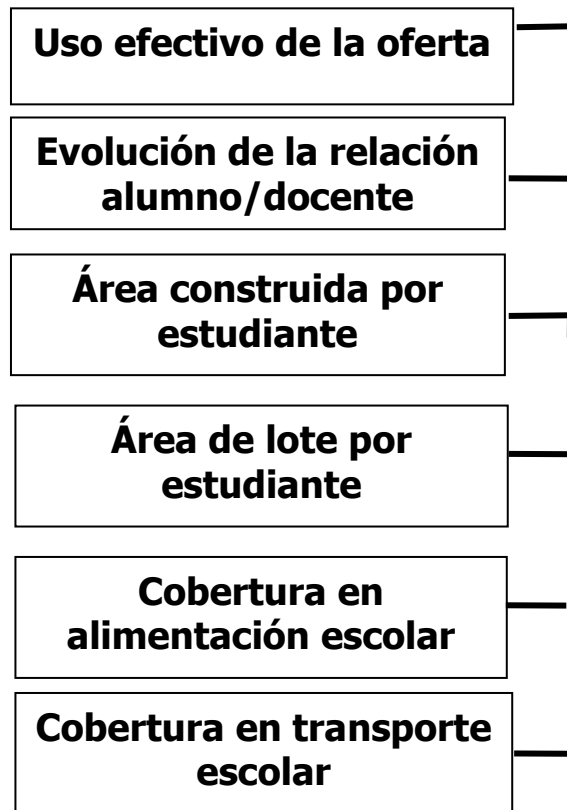
1	A	0001	Z	008M
IVB	IIIB	SEGB	XXX	X1
09Y2	1ERN	2335	2DON	BAS2
07SD	08SE	0D	1408	1C1
A19	AAA	ACEL	ACE4	AMGP
02B	06SA	06Y1	0714	0I04
2001	2115	233	2416	3TRN
4TON	6DOS	7UNO	8CM	8IND

TEMAS A TRATAR

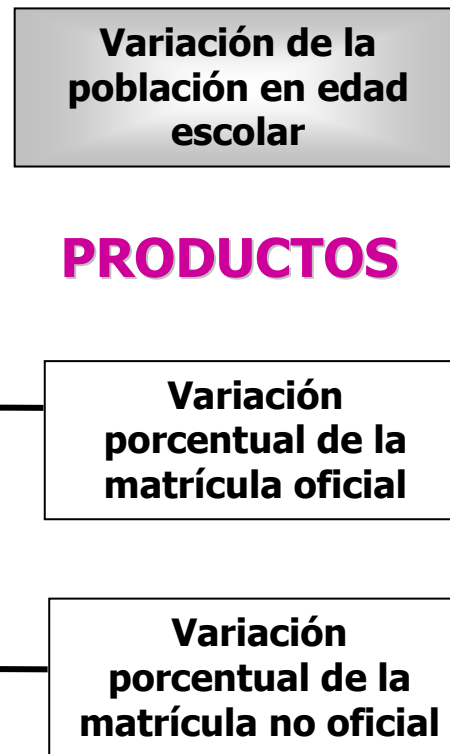
- ✓ Análisis y calidad de la información de matrícula reportada por las Entidades Territoriales.
- ✓ Indicadores de Gestión de Cobertura.
- ✓ Proceso de Matrícula – Etapas – Estado- Contratación del servicio.
- ✓ Infraestructura y dotación escolar.
- ✓ Conclusiones mesa de trabajo.

Indicadores de Gestión de Cobertura.

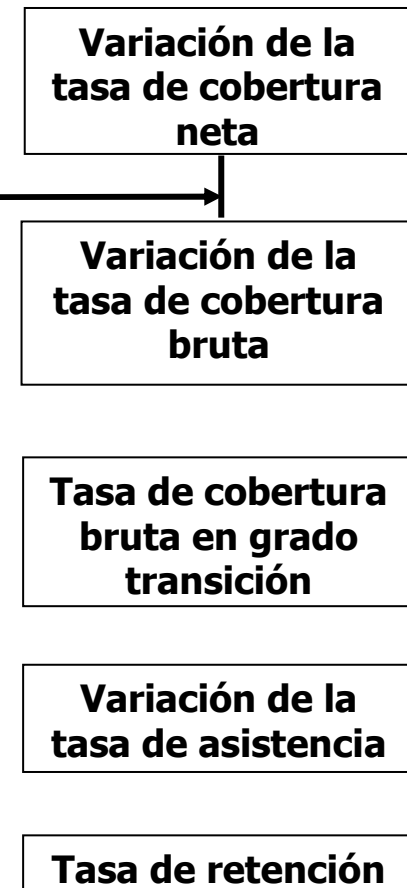
PROCESOS



PRODUCTOS



RESULTADOS



INDICADORES – COBERTURA PROCESO

1. USO EFECTIVO DE LA OFERTA

$$UEO = \frac{\text{Matrícula oficial año } t - \text{matrícula oficial año } t - 1}{\text{Proyección de cupos nuevos}} * 100$$

Variable	Resolución 166	SIMAT
Matrícula oficial año t	Anexo 2 – Archivo 2	Menú ↳ Reporte ↳ Reporte gerencial
Matrícula oficial año t-1	Anexo 2 – Archivo 1	
Proyección de cupos nuevos	Anexo 8	

INDICADORES – COBERTURA

PROCESO

2. EVOLUCIÓN DE LA RELACIÓN ALUMNO / DOCENTE

$$RAD_t - RAD_{t0}$$

$$RAD = \left(\frac{\text{Matrícula en establecimientos educativos oficiales}}{\text{Total docentes oficiales}} \right)$$

Variable	Resolución 166	SIMAT
Matrícula en establecimientos educativos oficiales	Anexo 2 – Archivo 2	Reporte gerencial
Total docentes oficiales	Anexo 3 – Archivo 1	

INDICADORES – COBERTURA

PROCESO

3. ÁREA CONSTRUIDA POR ESTUDIANTE

Total M2 de área construida cubierta en la entidad territorial
Total matrícula en la mayor jornada de instituciones sector oficial en la entidad territorial

INDICADORES – COBERTURA PROCESO

4. ÁREA DE LOTE POR ESTUDIANTE

Total M2 de área de lote de los EE oficiales en la entidad territorial
total matricula mayor jornada oficial

INDICADORES – COBERTURA PROCESO

5. COBERTURA EN ALIMENTACIÓN ESCOLAR

$$\frac{\text{N}^\circ \text{ de alumnos oficiales atendidos con programas de alimentación escolar}}{\text{Matrícula oficial (no subsidiada)}} * 100$$

Variable	Resolución 166	SIMAT
Alumnos oficiales atendidos con programas de alimentación escolar	NO APLICA	Menú ↳ Administración ↳ Estrategias/definirlas
Matrícula oficial no subsidiada	Anexo 6A	

INDICADORES – COBERTURA PROCESO

6. COBERTURA EN TRANSPORTE ESCOLAR

$$\frac{\text{N}^\circ \text{ de alumnos oficiales atendidos con programas de transporte escolar}}{\text{Matrícula oficial (no subsidiada)}} * 100$$

Variable	Resolución 166	Resolución 166
Alumnos oficiales atendidos con programas de transporte escolar	NO APLICA	Menú ↳ Administración ↳ Estrategias/definirlas
Matrícula oficial no subsidiada	Anexo 6A	Reporte gerencial

INDICADORES – COBERTURA PRODUCTO

1. VARIACIÓN PORCENTUAL DE LA MATRÍCULA OFICIAL

$$VMO = \frac{MO_t - MO_{t-1}}{MO_{t-1}} * 100$$

donde, $MO = (MO_{IEO} + MO_C + MO_{CPS} + MO_{OM})$

Variable	Resolución 166	SIMAT
MO _t : Total matrícula oficial año t	Anexo 2 – Archivo 2	Menú ↳ Estudiantes ↳ Consulta alumnos
MO _{t-1} : Total matrícula oficial año t-1.	Anexo 2 – Archivo 1	
MO _{IEO} : Total matrícula oficial atendida en las Instituciones educativas oficiales	Anexo 2 – Archivo 2	
MO _C : Total matrícula oficial atendida por concesión	Anexo 6A	Menú ↳ Reporte ↳ Reporte gerencial
MO _{CPS} : Total matrícula oficial atendida por medio de la contratación de la prestación del servicio	Anexo 2 – Archivo 2A	
MO _{OM} : Total matrícula oficial atendida con otra modalidad	Anexo 6A	

INDICADORES – COBERTURA PRODUCTO

2. VARIACIÓN PORCENTUAL DE LA MATRÍCULA NO OFICIAL

$$VMNO = \frac{MNO_t - MNO_{t-1}}{MNO_{t-1}} * 100$$

Variable	Resolución 166	SIMAT
MNOt: Total matrícula no oficial año t	Anexo 5 – Archivo 2	Reporte
MNOt-1: Total matrícula no oficial año t-1.	Anexo 5 – Archivo 1	↳ Reporte gerencial

INDICADORES – COBERTURA

RESULTADO

1. VARIACIÓN DE LA TASA DE COBERTURA NETA

$$VTCN = TCN_t - TCN_{t-1}$$

Donde, TCN = Tasa de cobertura neta año

$$TCN = \frac{\text{Matrícula en edad escolar para el nivel en consideración}}{\text{Total de población en edad para ese nivel}}$$

Variable	Resolución 166	SIMAT
Matrícula en edad escolar para el nivel en consideración	Anexo 2 – Archivo 3	Menú ↳ Reportes ↳ Reportes gerenciales ↳ Alumnos matriculados
Total población en edad	CENSO - DANE	

INDICADORES – COBERTURA

RESULTADO

2. VARIACIÓN DE LA TASA DE COBERTURA BRUTA

$$VTCB = TCB_t - TCB_{t-1}$$

Donde, TCB = Tasa de cobertura bruta año

$$TCB = \frac{\text{Matrícula total en el nivel en consideración}}{\text{Total de población en edad para ese nivel}}$$

Variable	Resolución 166	SIMAT
Matrícula total en el nivel en consideración	Anexo 2 – Archivo 3	Menú ↳ Reportes
Total población en edad	CENSO - DANE	↳ Reportes gerenciales ↳ Alumnos matriculados

INDICADORES – COBERTURA

RESULTADO

3. TASA DE COBERTURA BRUTA EN EL GRADO DE TRANSICIÓN

$$TCB_{transición} = \frac{\text{Mátrícula en transición}}{\text{Promedio de la población de 5 y 6 años}} * 100$$

Donde, Promedio de la población de 5 y 6 años = $\frac{\text{Total población de 5 a 6 años}}{2}$

Variable	Resolución 166	SIMAT
Matrícula en transición	Anexo 2 – Archivo 1	Menú ↳ Reportes
Población total de 5 y 6 años	CENSO - DANE	↳ Reportes gerenciales ↳ Alumnos matriculados

INDICADORES – COBERTURA

RESULTADO

4. VARIACIÓN DE LA TASA DE ASISTENCIA

$$TasadeAsistencia = \frac{\text{Población matriculada entre 5 -17 años}}{\text{Total de población entre 5 -17 años}} * 100$$

Donde, Tasa de Asistencia Escolar (TA): Corresponde a la proporción de la población en un rango de edad definido que se encuentra asistiendo regularmente a un centro de educación formal.

Variable	Resolución 166	SIMAT
Matrícula en edad escolar para el nivel en consideración	Anexo 2 – Archivo 3	Menú ↳ Reportes
Población total de 5 a 17 años	CENSO - DANE	↳ Reportes gerenciales ↳ Alumnos matriculados

INDICADORES – COBERTURA

RESULTADO

5. TASA DE RETENCIÓN

$$Tasade Retención = 1 - Tasadedeserción$$

Donde, Entre más alto mejor. Teniendo en cuenta que se tolera un porcentaje del 5% en la tasa de repitencia, se argumenta que el valor de este indicador debe ser cercano al 95%.

Variable	Resolución 166	SIMAT
Matrícula en transición	Anexo 2 – Archivo 1 Anexo 5 – Archivo 1	Menú ↳ Reportes
Población total de 5 y 6 años	CENSO - DANE	Reportes Resolución 166 ↳



CÁLCULO DE DESERCIÓN INTER-ANUAL POR GRADO

Evolución de la matrícula total por grado

	2002	2003	2004	2005	2006	2007
6º	876.292	844.436	841.785	880.566	917.529	947.716
7º	721.484	741.904	733.331	766.922	803.335	834.929
8º	618.597	634.213	662.471	683.404	708.997	738.451
9º	558.876	546.284	562.052	609.886	626.863	647.974

Repitentes 2006	Desertores	Repitentes 2007	Desertores
29.474	0	29.790	0
25.279	51.952	25.615	56.985
20.419	37.506	20.654	44.230
16.323	40.218	15.991	45.032
Desertores 6º a 9º	129.676	Desertores 6º a 9º	146.247



CÁLCULO DE DESERCIÓN INTER-ANUAL POR EDAD

Matrícula total por edad (no incluye adultos)

5	6	7	8	9	10	11	12	13	14	15
773.018	838.001	869.162	884.421	895.031	886.457	838.270	809.196	763.427	703.319	617.587
748.169	871.645	862.965	880.677	888.073	902.160	878.361	831.274	785.873	721.360	639.696
744.846	831.136	893.704	871.880	874.552	885.320	880.660	858.278	799.928	742.480	661.304

Desertores 2005-2006	0	0	0	0	0	8.096	6.996	23.323	42.067	63.623	144.105
Desertores 2006-2007	0	0	0	6.125	2.753	21.500	20.083	31.346	43.393	60.056	185.256

TEMAS A TRATAR

- ✓ Análisis y calidad de la información de matrícula reportada por las Entidades Territoriales.
- ✓ Indicadores de Gestión de Cobertura.
- ✓ Proceso de Matrícula – Etapas – Estado- Contratación del servicio.
- ✓ Infraestructura y dotación escolar.
- ✓ Conclusiones mesa de trabajo.



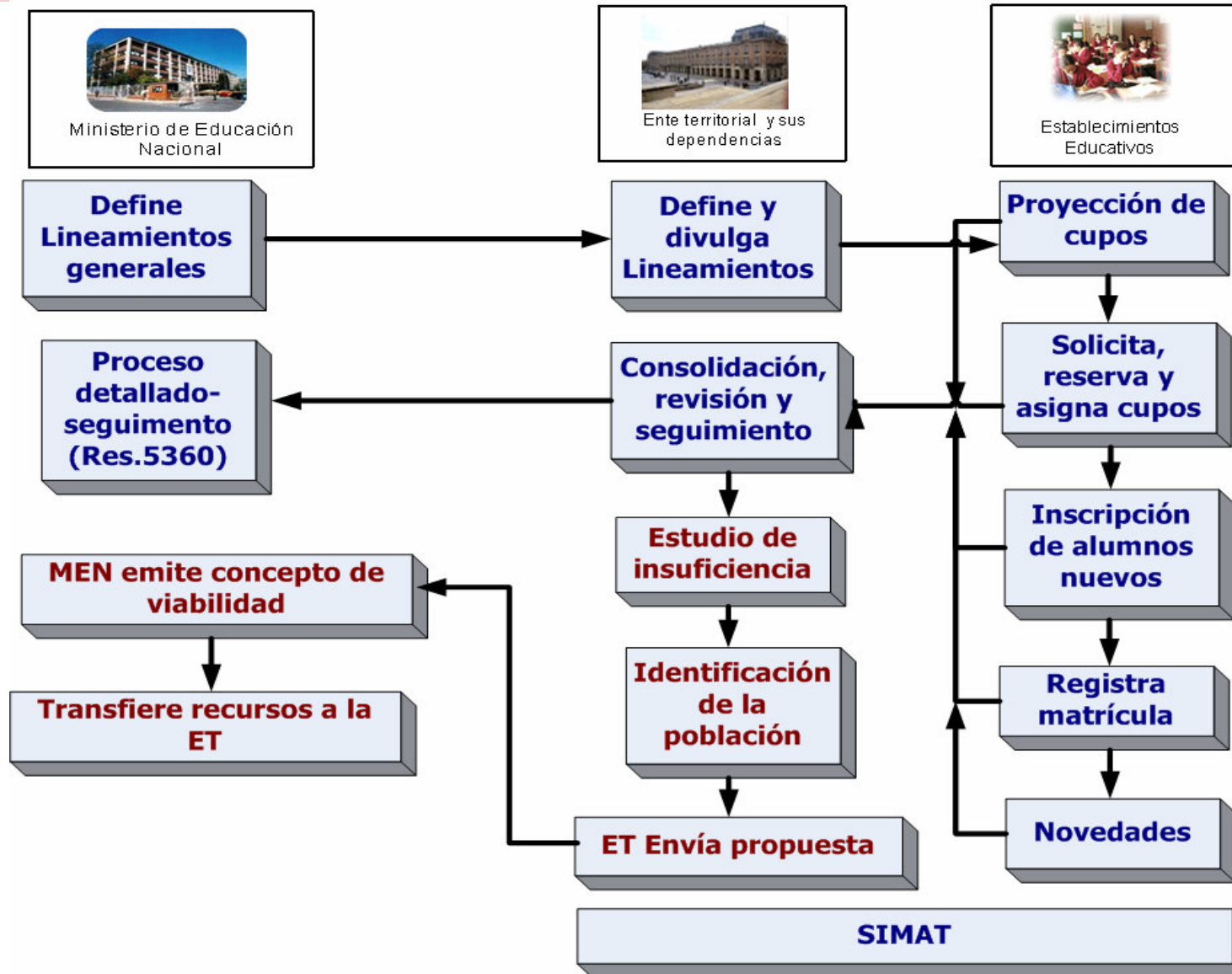
Definición

Conjunto de actividades que apoya la política de cobertura, que incluyen acciones en acceso y permanencia, y que permite organizar y garantizar la continuidad de los alumnos antiguos y el ingreso de alumnos nuevos, en el Sistema de Educación Oficial del País

Ventajas

- Dinamiza la política de Cobertura.
- Moderniza la Secretaría de Educación.
- Mejora procesos, parte esencial de planeación y asignación de recursos.
- Facilita el seguimiento y control de las actividades.
- Garantiza transparencia en las decisiones dirigidas a la comunidad educativa.
- Facilita el acceso de la población al servicio educativo oficial, en especial a los grupos vulnerables.

PROCESO DE MATRÍCULA-ROLES





Definición Etapas

ETAPA/ PRODUCTO	DEFINICIÓN
Acto Administrativo	<ul style="list-style-type: none"> • Reglas del juego (definición de lineamientos y criterios) • Responsables. • Fechas.
Proyección de cupos	<ul style="list-style-type: none"> • Determinación de la oferta. • Cuantificación de la ampliación de cobertura con capacidad actual.
Prematrícula	<ul style="list-style-type: none"> • Cuántos estudiantes continúan? • Cuántos estudiantes se retiran y cuántos se trasladan?
Inscripción alumnos nuevos	<ul style="list-style-type: none"> • Cuantificación de solicitudes de ingreso al sistema educativo oficial de niños nuevos. • Base para asignación de cupos en establecimientos oficiales o privados (en caso de insuficiencia de cupos)
Reporte Matrícula	<ul style="list-style-type: none"> • Información de matrícula para análisis y toma de decisiones.
Reporte Novedades Matrícula	<ul style="list-style-type: none"> • Ajustes a la información .

**Optimiza
asignación
de cupos**

Reporte Productos 2008

Ministerio de Educación Nacional
República de Colombia



Calendario A

ETAPA/ PRODUCTO	Calendario A		REPORTE		OBSERVACIONES
	Inicio	Fin	SI	NO	
Acto Administrativo	2 Sem Mayo	2 Sem Junio	66	2	Popayán, Villavicencio
Proyección de cupos	2 Sem Mayo	3 Sem Agosto	35	33	Amazonas, Arauca, Atlántico, Barrancabermeja, Barranquilla, Bello, Bolívar, Caldas, Cauca, Ciénaga, Córdoba, Cundinamarca, Dosquebradas, Duitama, Florencia, Fusagasugá, Girardot, Ibagué, La Guajira, Loricá, Magdalena, Maicao, Pereira, Popayán, Risaralda, Santa Marta, Soacha, Sogamoso, Soledad, Sucre, Tunja, Turbo, Villavicencio.
Prematrícula	2 Sem Agosto	1 Sem Sept.	15	53	Antioquia, Armenia, Bogotá, Caldas, Cartagena, Cúcuta, Huila, Magangué, Manizales, Medellín, Neiva, Putumayo, Quindío, Tolima, Magdalena
Inscripción alumnos nuevos	2 Sem Sept.	4 Sem Sept.	7	61	Bogotá, Medellín, Neiva, Tolima, Caldas, Magdalena, Quindío
Reporte Matrícula		2 Sem Febrero			
Reporte Novedades Matrícula		1 Sem Mayo			



Calendario B

ETAPA/ PRODUCTO	Calendario A		REPORTE		OBSERVACIONES
	Inicio	Fin	SI	NO	
Acto Administrativo	2 Sem Enero	2 Sem Febrero	10		
Proyección de cupos	2 Sem Enero	2 Sem Abril	9	1	Tumaco.
Prematrícula	3 Sem Abril	1 Sem Mayo	9	1	Tumaco.
Inscripción alumnos nuevos	2 Sem Mayo	4 Sem Mayo	9	1	Tumaco.
Reporte Matrícula		3 Sem Sept.	0	10	
Reporte Novedades Matrícula		1 Sem Dic.			



ARTICULACIÓN DEL MODELO CON EL SIMAT

Macroproceso C. Gestión de la Cobertura del Servicio Educativo

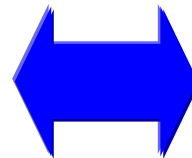


SIMAT

Oferta y Demanda

La Oferta Educativa

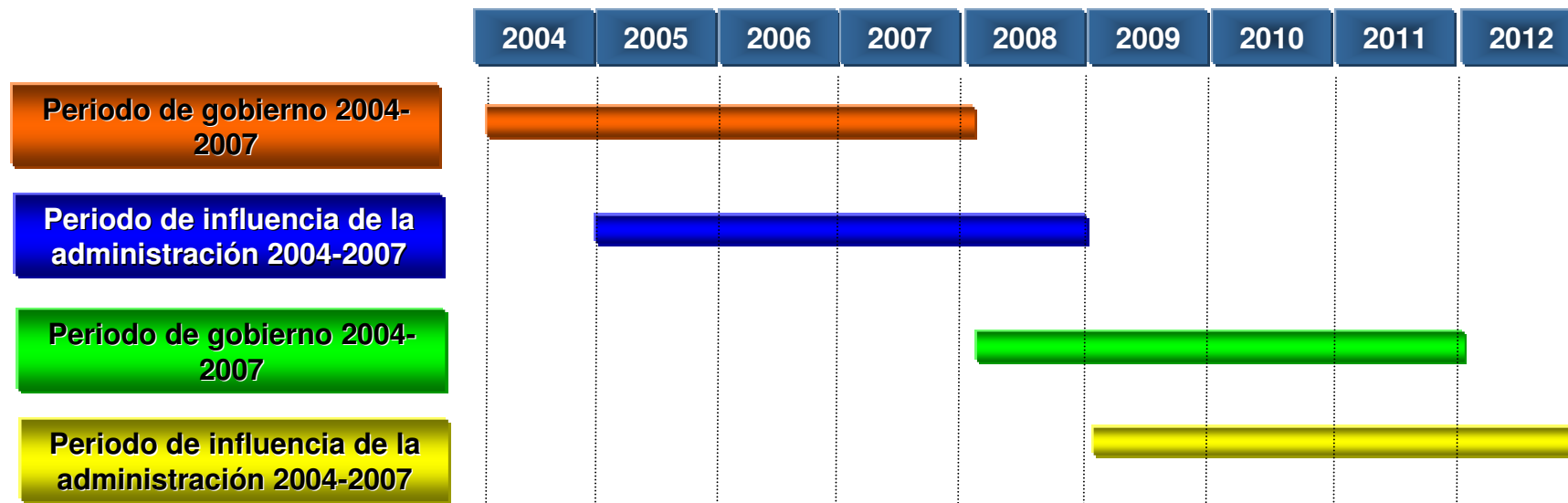
Recursos físicos, humanos, tecnológicos y financieros que permite a un estudiante **actual o potencial** ser parte de un grupo organizado en un aula escolar.



La Demanda Educativa

Solicitudes y necesidades de la población para acceder al servicio educativo oficial en condiciones de equidad.

RANGO DE INFLUENCIA DE GESTIÓN



La gestión iniciada en el año 2004, genera resultados a partir del 2005, por tanto, los avances y el éxito del 2008 depende de las acciones realizadas durante su administración.

TEMAS A TRATAR

- ✓ Análisis y calidad de la información de matrícula reportada por las Entidades Territoriales.
- ✓ Indicadores de Gestión de Cobertura.
- ✓ Proceso de Matrícula – Etapas – Estado- Contratación del servicio.
- ✓ Infraestructura y dotación escolar.
- ✓ Conclusiones mesa de trabajo.



INFRAESTRUCTURA Y DOTACIÓN ESCOLAR

LEY 21 DE 1982 PROYECTOS COFINANCIADOS 2003 - 2006

Vigencia	Proyectos	Recursos	Aulas
2003	272	55,650	1,492
2004	239	53,000	1,051
2005	288	82,400	1,343
2006	170	60,000	841
TOTAL	969	251,050	4,727

TERMINADOS: 510 (54%)
EN EJECUCIÓN: 175 (18%)
EN CONTRATACIÓN: 55 (6%)
SIN TRAMITE: 205 (22%)
REINTEGRO: 6 (1%)

MEJORAMIENTO PROYECTOS COFINANCIADOS 2004 - 2006

Vigencia	Proyectos	Recursos	Aulas
2004	173	41,200	1,051
2005	6	869	1,343
2006	6	2,110	841
TOTAL	969	44,179	4,727

TERMINADOS: 106
EN EJECUCIÓN: 21
EN CONTRATACIÓN: 3
EN LIQUIDACIÓN 21
EN ESTUDIO 34

INFORME DE GESTIÓN

Aspectos a tener en cuenta

- Avance en políticas y en organización y manejo de bienes inmuebles
- Recursos destinados a mejoramiento y ampliación de infraestructura educativa y a dotación de establecimientos por fuentes de financiación, que muestren la gestión de la entidad ante diferentes instancias.

INFORME DE GESTIÓN

- Número de establecimientos beneficiados por municipio durante el periodo
- Número de aulas intervenidas por municipio: construidas y mejoradas
- Cantidad de elementos de dotación por tipo
- Número de proyectos en proceso
- Avance del inventario de infraestructura
- Número y porcentaje de predios saneados
- Número de contratos o convenios por predios en arrendamiento o comodato

RENDICIÓN DE CUENTAS

- Recursos Totales
- Establecimientos beneficiados con fotos de las intervenciones realizadas
- Número de aulas intervenidas por municipio: construidas y mejoradas
- Dotaciones realizadas por tipo
- Estudiantes beneficiados
- Convenio interadministrativo transferencia de bienes inmuebles
- Contratos o convenios por predios en arrendamiento o comodato
- Si cuentan con inventario, un informe del estado de infraestructura

EMPALME

- Nuevo Coordinador de Ley 21 y entrega por parte del anterior
- Estado de proyectos
- Procesos en curso
- Requerimientos de Ley 21
- Trámites para la cofinanciación
- Cuentas bancarias
- Estructura de funcionamiento de contratación, ejecución e informes y seguimiento requeridos.
- Convenio interadministrativo para transferencia de bienes inmuebles y comités interadministrativos responsables
- Coordinador de inventario de bienes inmuebles, compromisos y plan de infraestructura



Compromisos de las Entidades Territoriales

- Priorizar proyectos y Presentar el Plan de Infraestructura Territorial
- Incorporar recursos
- Apoyar a las firmas de asistencia técnica en el proceso de viabilización de proyectos
- Adelantar proceso pre y contractual de las obras
- Contratar Interventoría
- Remitir informes seguimiento
- Reportar Informes de cierre para liquidar convenios o proyectos.

TEMAS A TRATAR

- ✓ Análisis y calidad de la información de matrícula reportada por las Entidades Territoriales.
- ✓ Indicadores de Gestión de Cobertura.
- ✓ Proceso de Matrícula – Etapas – Estado- Contratación del servicio.
- ✓ Infraestructura y dotación escolar.
- ✓ Conclusiones mesa de trabajo.



Conclusiones mesa de trabajo.

De acuerdo con la información de su entidad territorial, responda las siguientes preguntas:

1. ¿Cuáles estrategias implementadas en su secretaría, le permitieron ampliar cobertura? ¿Cuál de ellas le dio mejor resultado?
2. ¿La información de matrícula de su E.T. está disponible para el uso y manejo de la comunidad educativa?
3. Con base en el taller y las exposiciones anteriores ¿Cuáles estrategias de trabajo implementaría para llevar a cabo la presentación y entrega de los resultados obtenidas durante el período de gobierno a nivel de metas de matrícula y cobertura educativa, como parte del proceso de empalme con la administración entrante?
4. Con base en los indicadores de gestión de cobertura de su E.T. ¿Cuál fue el mayor logro alcanzado durante el período de gobierno 2004-2007?
5. Con miras a garantizar la transparencia en la gestión pública. ¿Qué ventajas encuentra en la utilización de los indicadores de cobertura anteriormente expuestos?



Libertad y Orden

MINISTERIO DE EDUCACIÓN NACIONAL
República de Colombia