



Cartagena Cómo vamos

Seguimiento a la calidad de vida en Cartagena



Bogotá D.C., octubre de 2007



Contenido de la presentación

I. Sobre *Cartagena Cómo Vamos*

II. Evaluación de la educación en Cartagena 2006

III. Experiencia del trabajo CCV en educación



Sobre CCV...



- *Qué es el Proyecto "Cartagena Cómo Vamos" (CCV)?*

Es un proyecto de seguimiento a los cambios que se producen en la calidad de vida de los habitantes de Cartagena, a partir del cumplimiento del Plan de Desarrollo Distrital.



Sobre CCV...

Antecedentes

CCV tiene como referencia "Bogotá Cómo Vamos" iniciado en 1998 por El Tiempo, la Cámara de Comercio de Bogotá y la Fundación Corona.

A finales de 2004, cinco entidades cartageneras se unen a éstas para adaptar y aplicar el Proyecto en Cartagena.

Red "Cómo Vamos" hoy: Bogotá, Cali, Medellín y Cartagena.





¿Quiénes hacen parte de CCV?

- ANDI Cartagena
- Cámara de Comercio de Cartagena
- El Universal
- Funcicar
- Universidad Tecnológica de Bolívar
- Fundación Corona
- Casa Editorial El Tiempo
- Cámara de Comercio de Bogotá

¡Ante todo, es un proyecto CIUDADANO!

Objetivos específicos

**Evalúa los cambios en la calidad de vida
a partir del cumplimiento del Plan de Desarrollo**

**Promueve un gobierno
efectivo y transparente**

**Promueve un ciudadano
más informado, responsable
y participativo**

**Promueve el trabajo en
alianzas en torno a la
calidad de vida**





Concepto de Calidad de Vida Cartagena Cómo Vamos

- **Educación de buena calidad y eficiente que promueva valores**
- **Salud de calidad con menos mortalidad y morbilidad y con mejor nutrición**
 - **Acceso a una vivienda digna en lugares adecuados**
- **Acceso al acueducto y alcantarillado, energía, gas, recolección de basuras con instalaciones adecuadas y servicio continuo**
 - **Ambiente sano no contaminado y con áreas verdes adecuadas**
 - **Espacio público suficiente y en buen estado**
 - **Movilidad ágil, segura y productiva**
 - **Seguridad fuerte que genere confianza en la ciudad**
 - **Ciudadanía responsable, solidaria y proactiva**
- **Economía productiva que permita la sostenibilidad de la ciudad**



Estrategia de Evaluación



Indicadores técnicos de Resultado

Encuesta de Percepción Ciudadana

Análisis de los expertos



Contenido de la presentación

I. Sobre *Cartagena Cómo Vamos*

II. Evaluación de la educación en Cartagena 2006

III. Experiencia del trabajo CCV en educación



Consideraciones estadísticas

- Las fuentes de los datos técnicos aquí presentados son entidades distritales, entidades nacionales y fuentes alternas que serán citadas.
- Para la construcción de las tasas presentadas fueron utilizados datos poblacionales del Censo 93 proyectados a 2006 por Planeación Distrital, o suministrados por el MEN.
- No fueron utilizados datos del Censo 2005 porque el DANE no ha certificado datos poblacionales para los años anteriores a 2005 o para 2006.
- CCV una herramienta que brinda información y que refleja el interés ciudadano en asuntos públicos, que sirve de guía de la evolución de la ciudad y que permite monitorear metas y enderezar caminos.

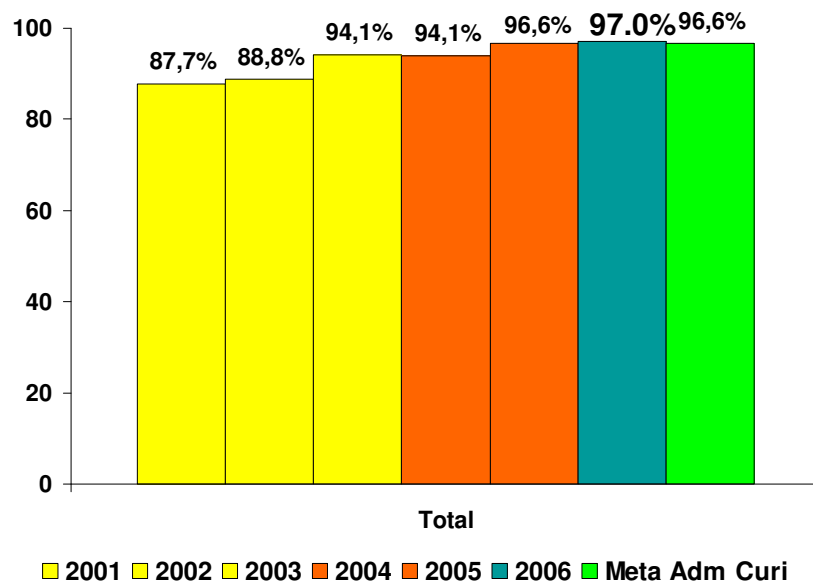


Cómo vamos en educación



Cobertura

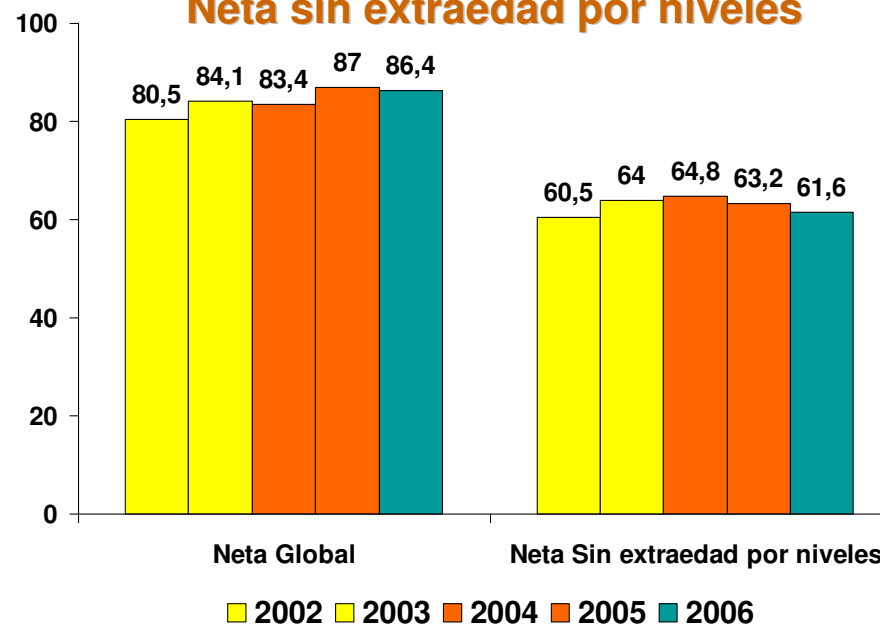
Cobertura Bruta



$$\frac{(Total_matriculados)_t}{(Población_total_entre_5_y_17_años)_t}$$

Cobertura Neta Global y

Neta sin extraedad por niveles



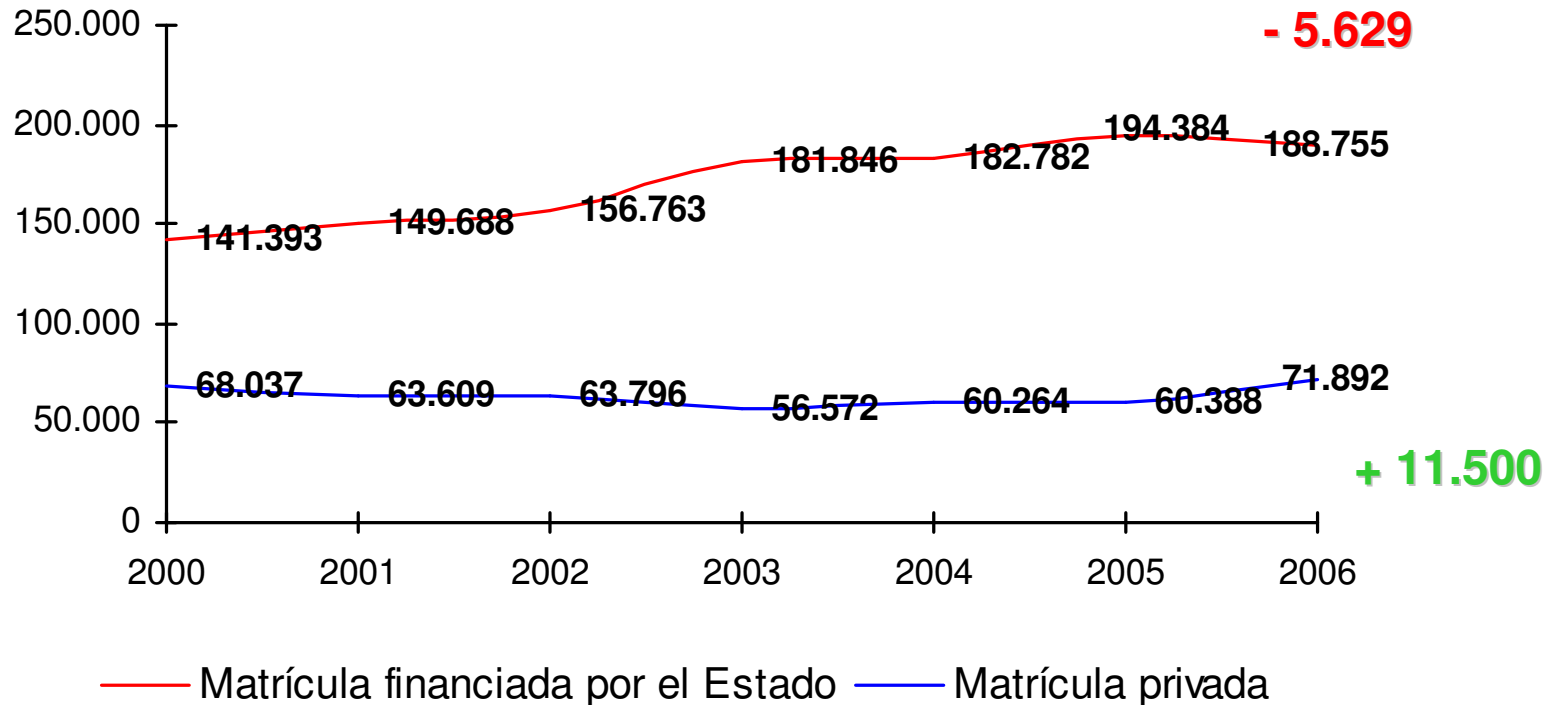
$$\frac{(Total_matriculados_entre_5_y_17_años)_t}{(Población_total_entre_5_y_17_años)_t}$$

- Leve incremento en la cobertura bruta y leve descenso en la neta global; extraedad del 11%.
- La neta sin extraedad por niveles (más ajustada que la neta global porque refleja la población que está en el nivel que por su edad le corresponde, v.g. 7 a 11 años en primaria, 12 a 15 en secundaria y 16 a 17 en media, etc.) también presentó un descenso.
- La cobertura bruta llegó a 97% y se situó levemente por encima de la meta del Plan de Desarrollo con 5.785 nuevos cupos.

Fuente: Secretaría de Educación Distrital – SED, dato poblacional : 1.056.652 habitantes.

Matrícula oficial y privada

Cobertura



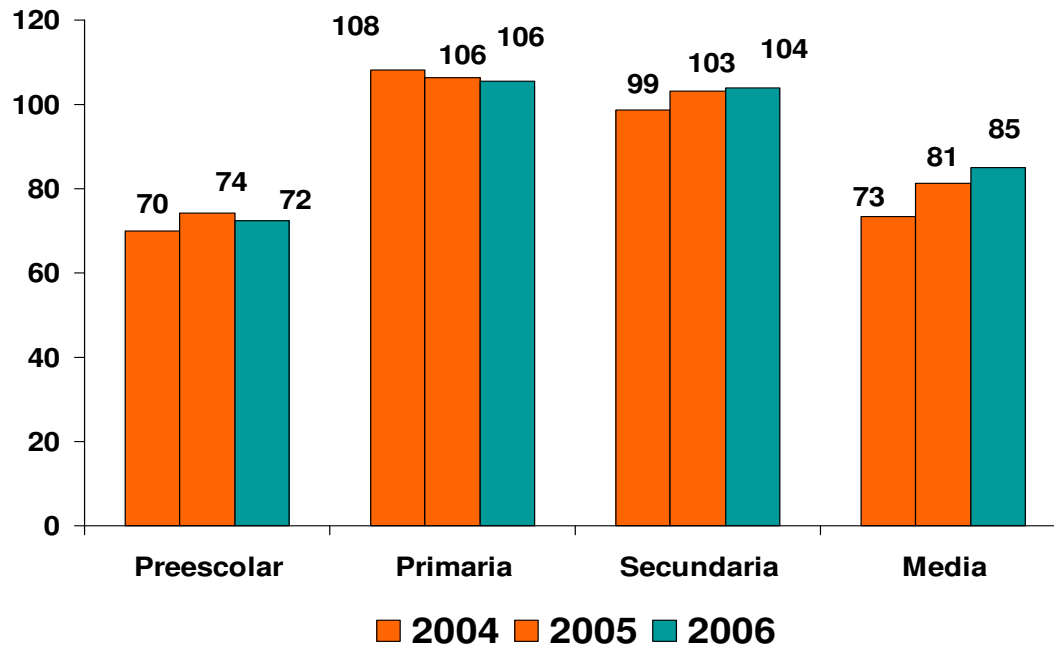
El aumento en la cobertura bruta se debió a un importante incremento en el número de matrículas privadas (11.500).

Aunque las matrículas en IEOficiales aumentaron en 2.300 cupos, el total de matrículas financiadas por el Estado en 2006 disminuyó en 5.629.

- Revisión de la calidad ofrecida a través de Plan Becario

.....
Fuente: Secretaría de Educación Distrital

Cobertura Bruta



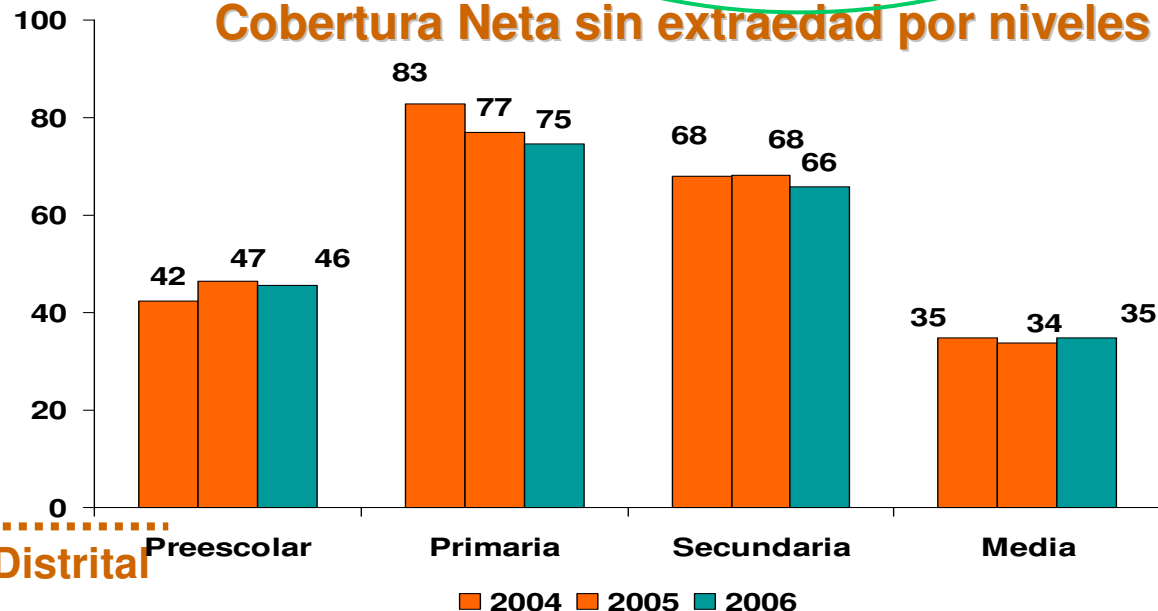
En 2006 leves aumentos de la cobertura bruta en todos los niveles salvo en preescolar.

➤ Convenio con ICBF para preescolar, y fortalecimiento media técnica (bachillerato académico con capacitación en el desempeño de oficios), UNAD, inventario de infraestructura actual para organizar el sistema

El aumento de la repitencia en todos los niveles y de la deserción en secundaria y media en IEO incidió en la baja de la cobertura neta por niveles.

Énfasis en preescolar y media.

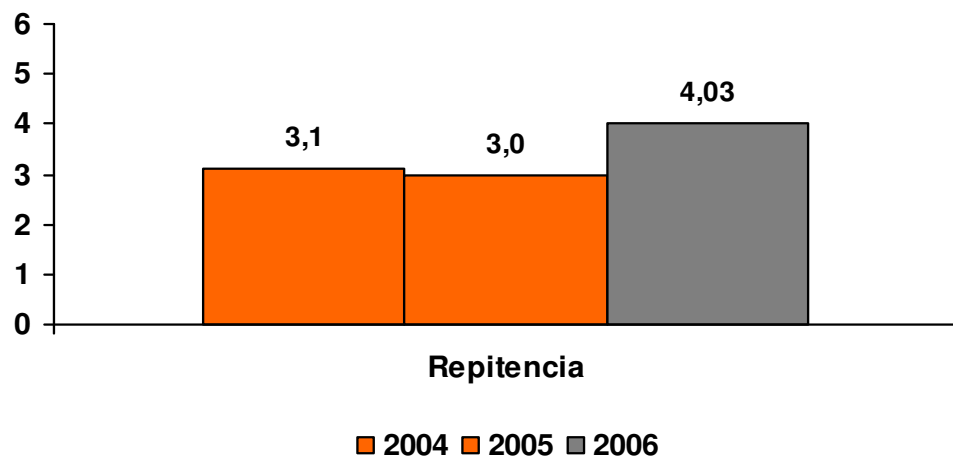
Cobertura Neta sin extraedad por niveles



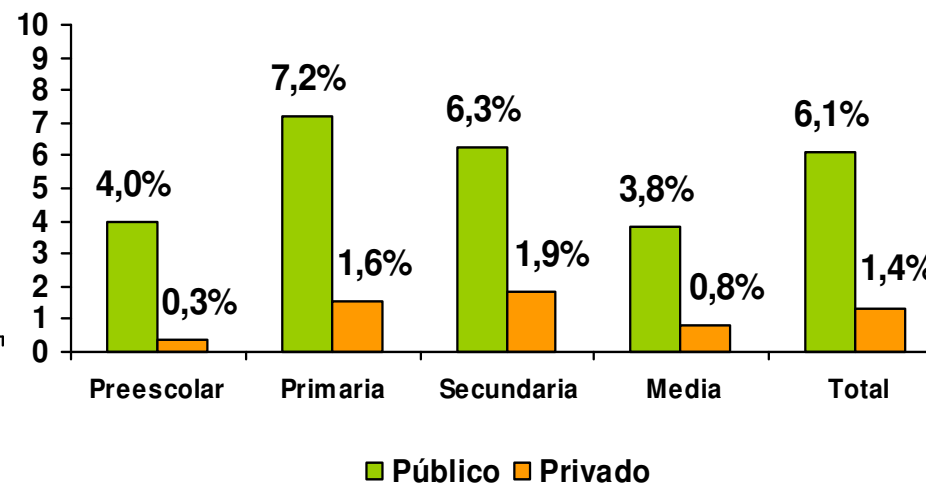
Fuente: Secretaría de Educación Distrital

Eficiencia

Tasa de repitencia (2004 – 2006)



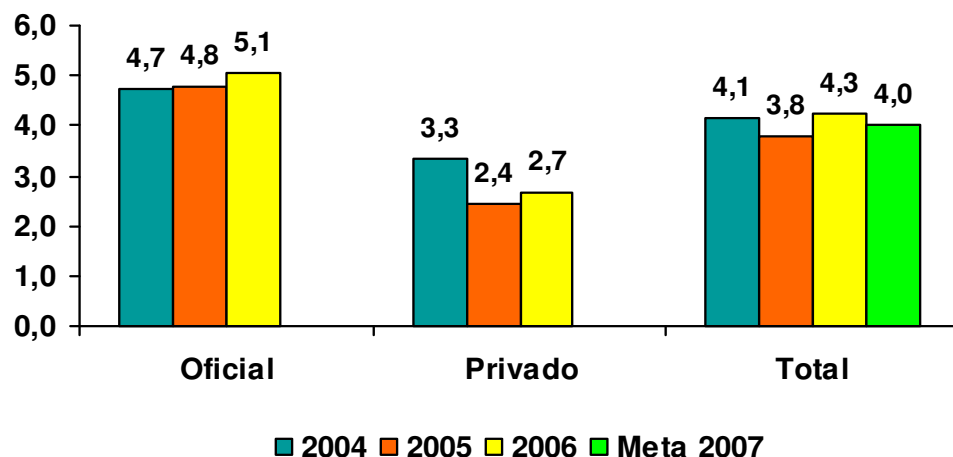
Tasa de repitencia 2006



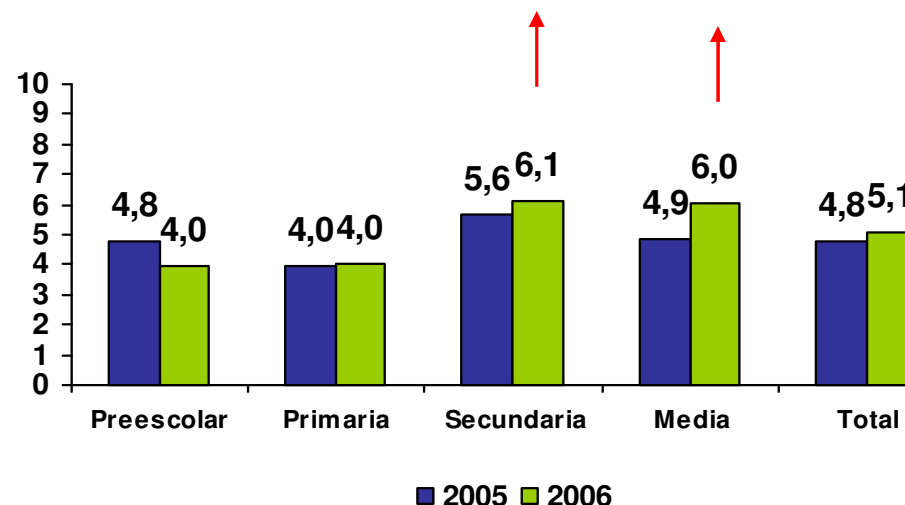
La tasa de repitencia aumentó de 3.0% en 2005 a 4.0% en 2006.
Altas tasas de repitencia en IE oficiales frente a las privadas en todos los niveles, especialmente en primaria y secundaria.

Eficiencia

Tasa de deserción (2004 – 2006)



Tasa de deserción Oficial 2005-06



La deserción aumentó en 2006, alcanzando 4,3%. Al igual que en años anteriores, sigue siendo más alta la deserción oficial que privada.

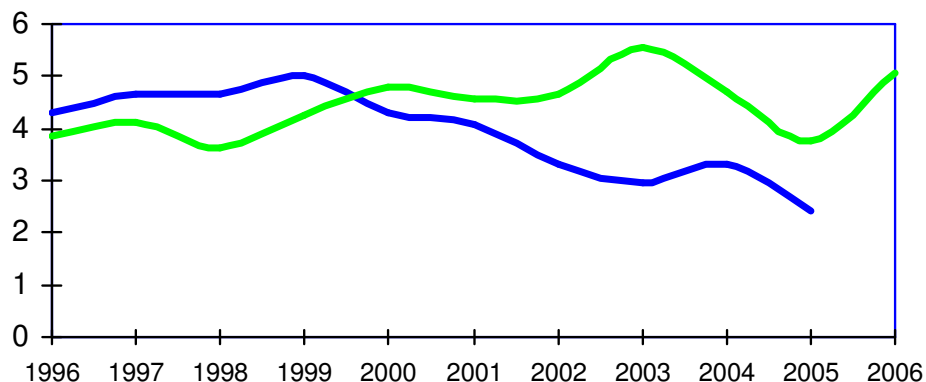
La tasa de deserción para las IE oficiales registró un aumento entre 2005 y 2006, de 4.8% a 5.1%.

- Por niveles es más alta en secundaria y media en el sector oficial. jalonada específicamente por la deserción en jornadas nocturnas
 - *Revisión funcionamiento de éstas y búsqueda de alternativas (UNAD); otros se matriculan en SENA y aparecen como deserción.*

Fuente: SED

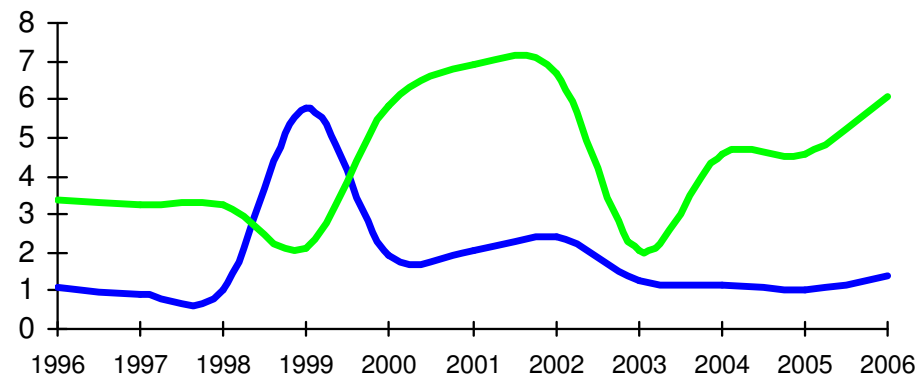
Eficiencia

Deserción (1996 – 2006)



— Privado — Oficial

Repitencia (1996 – 2006)

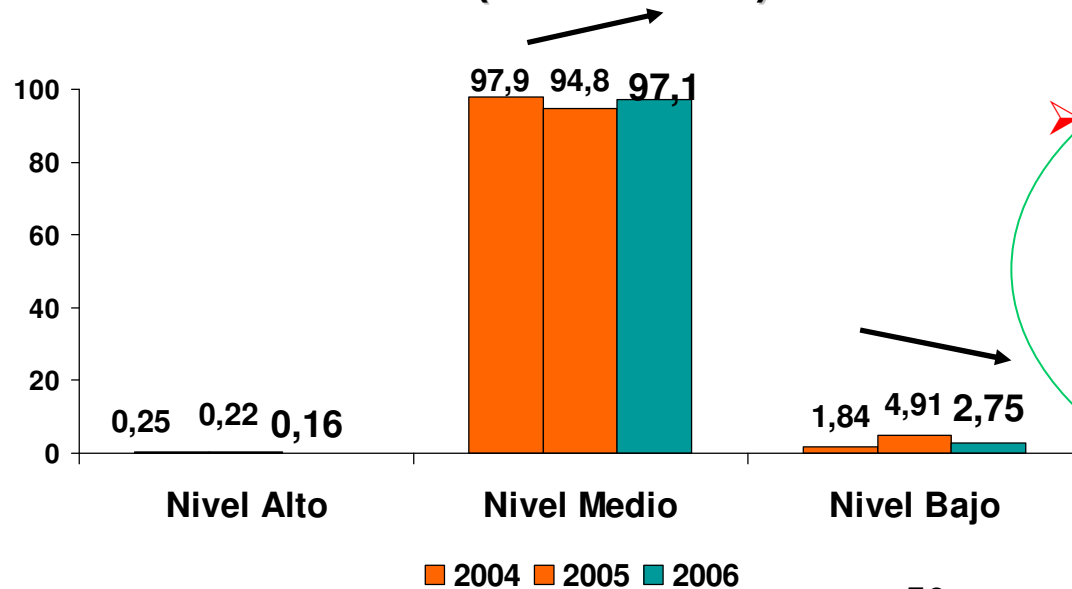


— Privado — Público

- Entre 1996 y 2006, la deserción en el sector oficial se mantuvo en niveles entre 4% y 6%, mientras en el privado disminuyó desde 1999 en forma sostenida, llegando en 2005 a niveles cercanos al 2%.
- El comportamiento de la repitencia fue irregular. En el sector oficial, la tasa se movió entre 2% y 7%, mientras que en las instituciones privadas fluctuó entre 1% y 2%.
- Esto implica que históricamente se ha venido presentando una brecha entre el sector oficial y privado en términos de deserción y repitencia.

Calidad educativa

Pruebas ICFES (estudiantes)



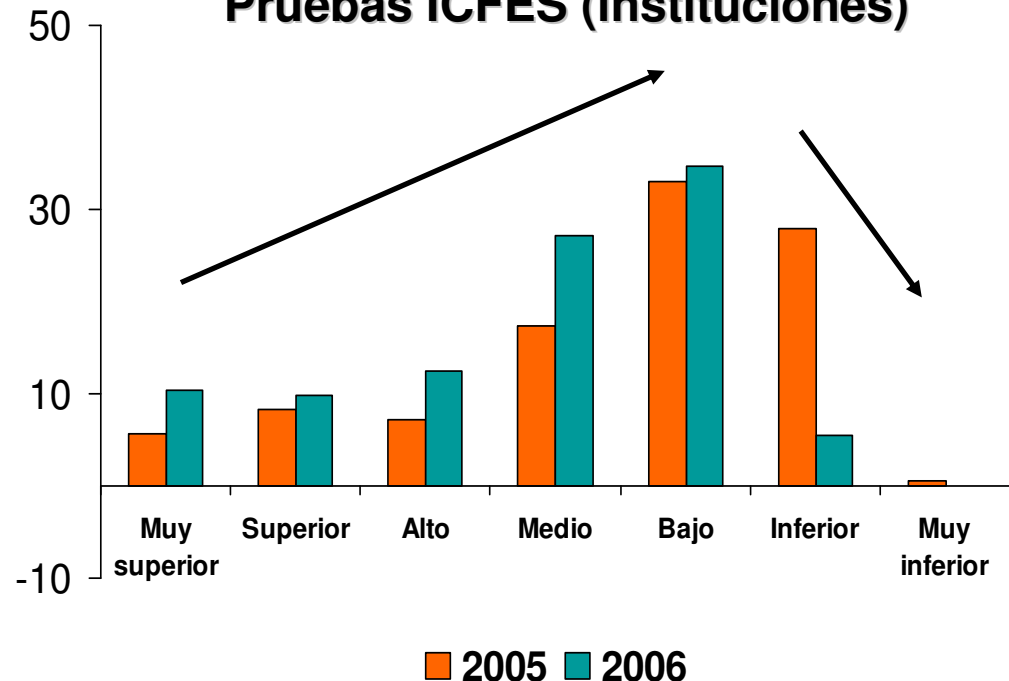
Se están documentando las experiencias de mejoramiento para socializarlas y para incorporar resultados bajos en Planes de Mejoramiento, y fortaleciendo la capacitación a docentes de IE bajos resultados con Prensa Escuela

Metas Distritales:

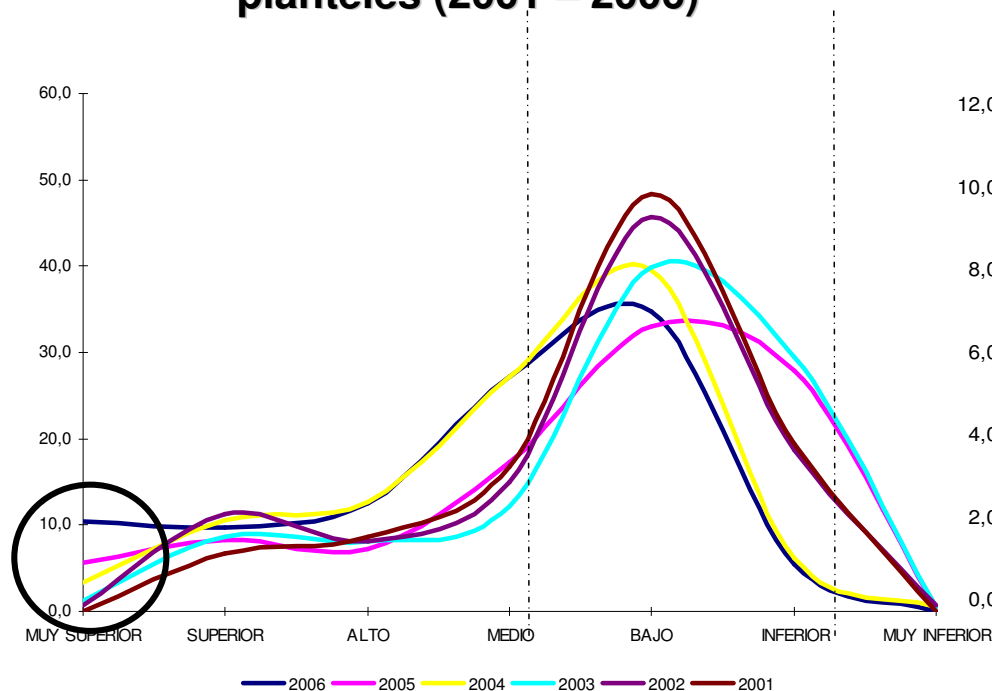
Reducir de 33% a 20% el porcentaje de IEO en nivel inferior: Se redujo a 8%, cumplimiento 100%

Aumentar a 27% el porcentaje de IEO en nivel medio: Aumentó a 35%, cumplimiento 100%

Pruebas ICFES (instituciones)

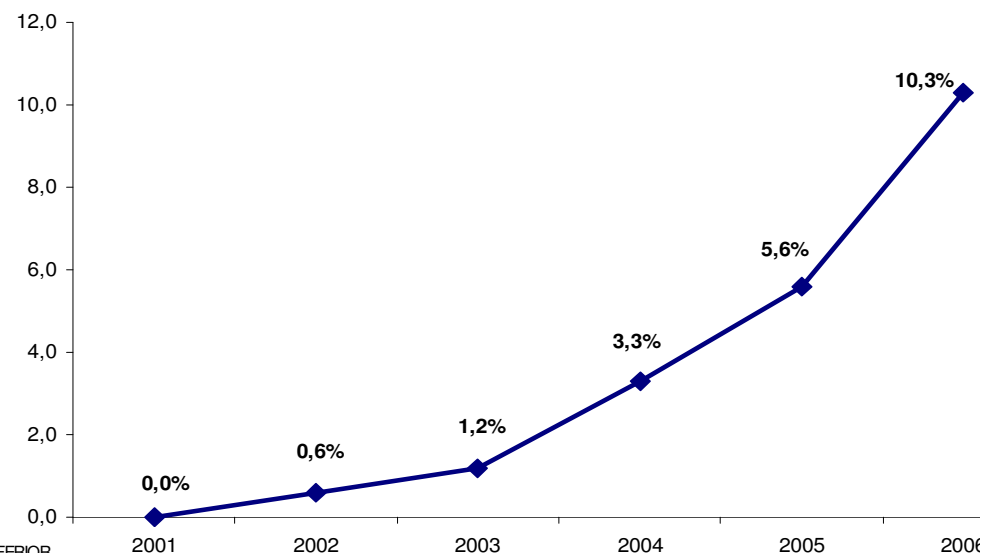


Resultados de las pruebas ICFES por planteles (2001 – 2006)



Porcentaje de colegios en nivel "Muy Superior"

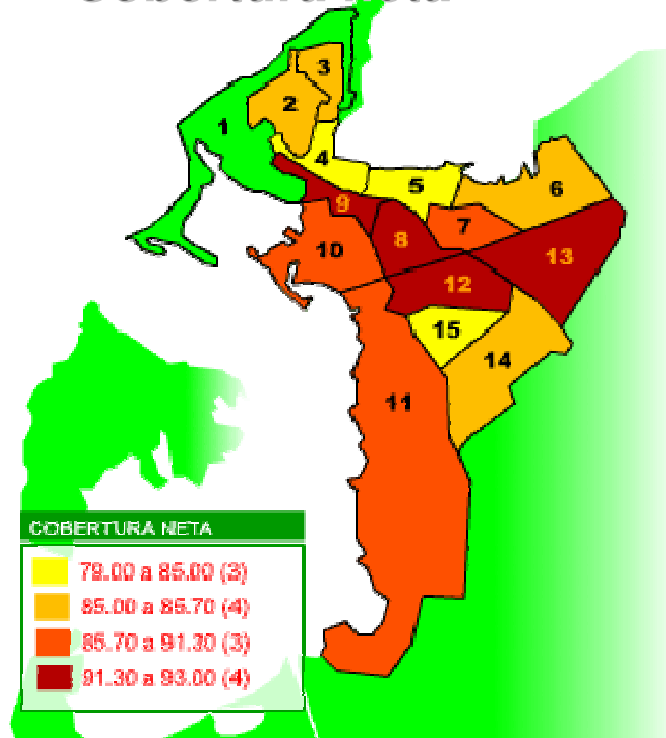
Porcentaje de colegios en categoría "Muy Superior"



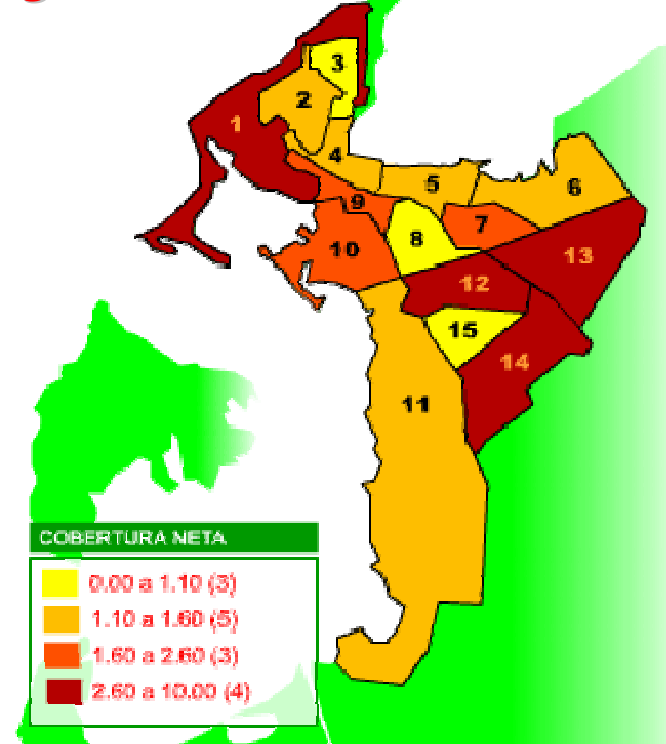
- Desde 2001 aproximadamente el 60% de los planteles ha estado concentrado en los niveles medio, bajo, inferior y muy inferior.
- En 2006 hubo un mejoramiento general en los resultados. El reto es darle sostenibilidad para que se den movimientos hacia los niveles más altos.
- Se destaca el aumento sostenido de IE en nivel "muy superior". Sin embargo, todos son privados.

Relación espacial cobertura e infraestructura

Cobertura neta



Colegios x cada 1000 habitantes



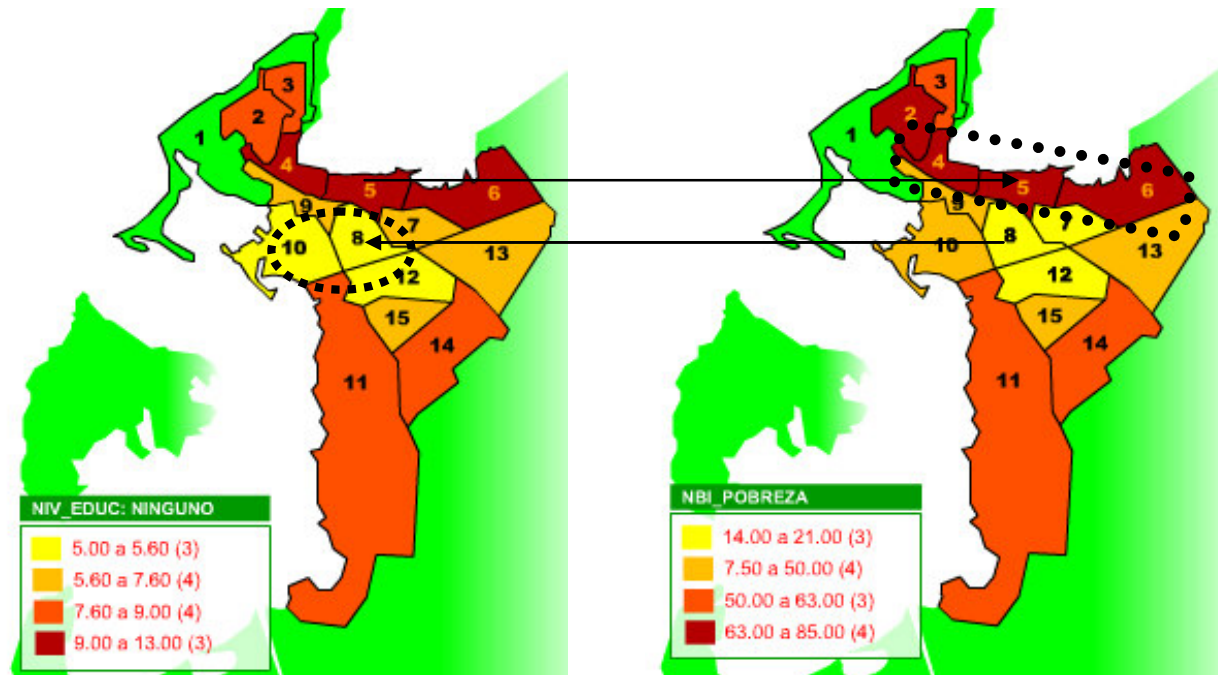
- A pesar del aumento de coberturas en los últimos años, existe un rezago en UCG 2, 3, 4, 5, 6, 14 y 15.
- Relación inversa entre ubicación de los colegios y distribución de la población en edad escolar por comunas

➤ Transporte escolar, 2 nuevos colegios (Vía Perimetral y Pozón), inventario de infraestructura ociosa

Fuente: Herramienta Unidades Comuneras Cómo Vamos CCV, con base Encuesta SISBEN actualizada a mayo 2006 y SED.

En las comunas

Algunas relaciones...



Las UCG con mayor porcentaje de población pobre, tienen menores coberturas de educación, menor número de colegios y mayor porcentaje de población adulta sin ningún grado de escolaridad.

Fuente: Herramienta Unidades Comuneras Cómo Vamos CCV,
con base Encuesta SISBEN actualizada a mayo 2006.



Cobertura:

- **El aumento de la cobertura bruta educativa se basó principalmente en el aumento de matrículas privadas. Se sugiere entonces un gran control por parte de la SED a IE Privadas a donde se están matriculando los estudiantes, a través de equipos pedagógicos.**
- **Los esfuerzos realizados para mantener la cobertura bruta se vieron reducidos al incrementarse simultáneamente la tasa de deserción en el sector oficial y al reducirse la cobertura neta.**



Calidad y eficiencia:

- La brecha en deserción entre el sector educativo oficial y el privado ha tendido a aumentar.
- Muchas razones de abandono del colegio y del bajo rendimiento académico se asocian con factores socioeconómicos;
 - En las IEO la deserción y la repitencia no presentan una tendencia a mejorar, como sí sucede en las privadas.
 - En los colegios públicos están matriculados el 95% de los niños y jóvenes de estratos 1 y 2, el 70% de los estratos 3 y 4, y entre el 15% y 20% de los estratos 5 y 6.

Es recomendable capacitar a los docentes en temas psicosociales para que puedan contribuir con la permanencia y rendimiento de los estudiantes, y articularlo a planes de mejoramiento.

- ✓ Se reconocen los avances de la SED en la modernización interinstitucional (organización interna, sistemas de información, página web, gestión de calidad y conectividad (Compartel)) y en la realización de alianzas en conectividad, competencias laborales en la media técnica (SENA), empresa privada para dotación de material pedagógico (Fundación Mamonal, ExE, Argos, etc.)



Reflexiones

Calidad:

- El Distrito debe hacer un mayor esfuerzo con recursos propios para la inversión en educación
 - Bogotá aportó un peso por cada peso aportado por la Nación (50%-50%)
 - Medellín 85 centavos por 1 peso de la Nación (46% - 54%)
 - Cartagena 1 centavo por 1 peso de la Nación (1% - 99%)

➤ Crédito de \$30.000 mill para infraestructura

- ✓ La mejoría en los resultados del ICFES debe reconocerse y celebrarse.
- El reto es darle sostenibilidad al logro y poder ir moviendo a más del 60% de las IE clasificadas entre los niveles medio e inferior (como históricamente ha sido) hacia niveles más altos.
- En las IE con bajos ICFES se deben consolidar equipos de calidad que involucren a padres de familia en el proceso educativo e incorporar los bajos resultados del examen en los planes de mejoramiento para que los avances sean sostenidos.



Indicadores de percepción



Ficha técnica

Persona natural o jurídica que la realizó:

Ipsos Napoleón Franco, inscrito ante el Consejo Nacional Electoral

Persona natural o jurídica que la encomendó:

Cartagena Cómo Vamos

Fuente de financiación: Cartagena Cómo Vamos

Tipo de la muestra: Muestreo probabilístico estratificado polietápico, cara a cara, en hogares. El marco muestral utilizado fue el Censo de Población DANE de 1993, con sus proyecciones al año 2005.

Grupo objetivo: Hombres y mujeres, mayores de 18 años de edad, de niveles socioeconómicos 1 al 6 y rural, residentes en Cartagena.

Tamaño de la muestra: 1.000 encuestas.

Tema o temas a los que se refiere: consultar a una muestra de residentes en la ciudad sobre la ciudad, el impacto de la administración y las entidades distritales.

Técnica de recolección de datos:

Entrevista personal cara a cara con aplicación de un cuestionario estructurado en hogares.

Preguntas concretas que se formularon: Ver cuestionario anexo

Candidatos o personajes por los que se indagó: Alcalde en ejercicio

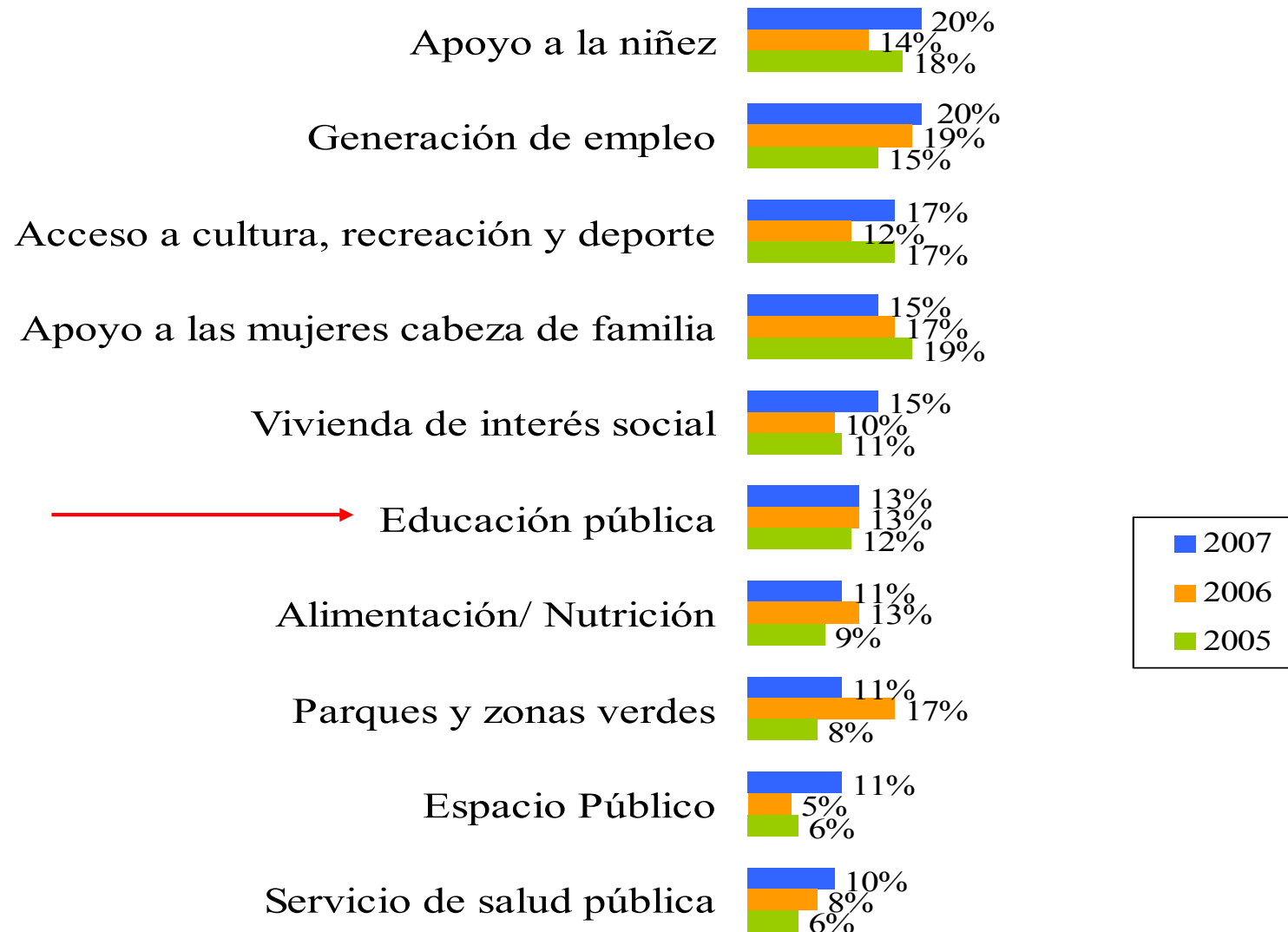
Fecha de realización campo: Del 16 de junio al 8 de julio de 2007

Margen de error observado: +/- 3.19%, con 95% de confiabilidad

Área/ Cubrimiento: La muestra incluyó Cartagena, en casco urbano y una representación rural.

La empresa privada sigue ganando espacio en el “mejoramiento” de la ciudad ...

¿En cuáles de los siguientes aspectos sabe Ud. que ha estado trabajando la empresa Privada para mejorar la ciudad?

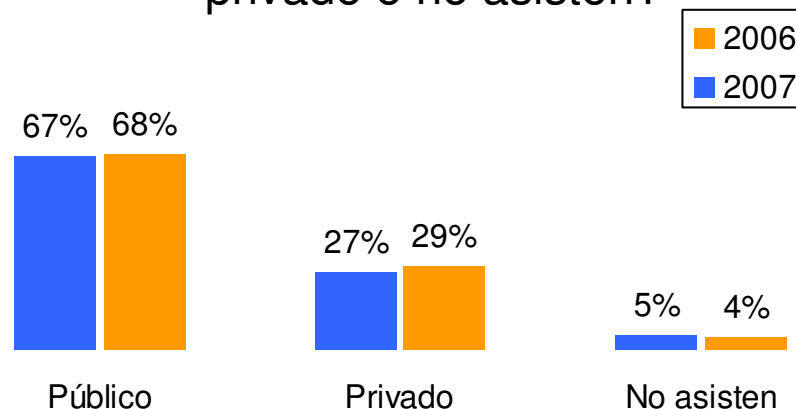


Acceso y calidad de la educación

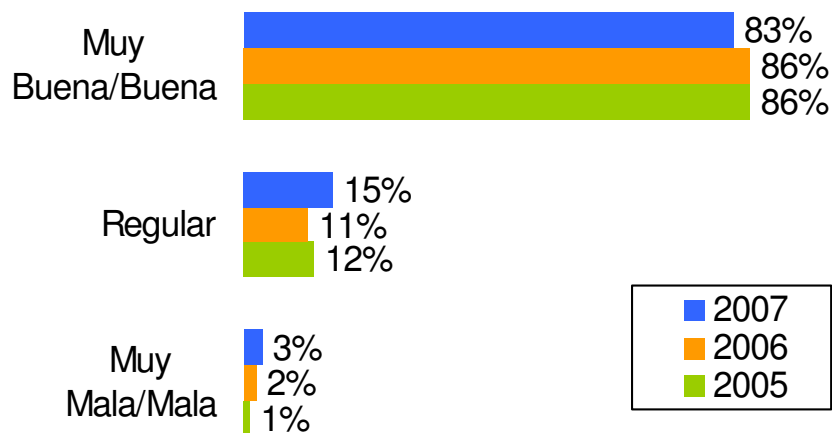
¿Hay niños y jóvenes en edad escolar (5 a 17 años)?



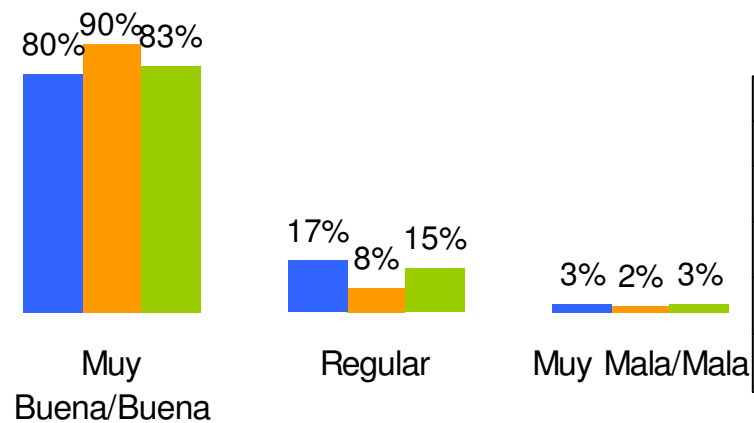
¿Asisten a un establecimiento público, privado o no asisten?



Califican la educación como ...



Califican la educación como ...



Promedios	
2007	
Privada	4.1
Pública	3.9

■ Total ■ Privado ■ Público

Educación

¿Por qué califican la educación con 3 ó menos?

Principales respuestas	2007	2006
Paros y huelgas de los profesores	33%	20%
Problemas con las instalaciones de la escuela	21%	8%
Problemas con la dotación de la escuela	20%	11%
Los niños salen mal preparados	14%	25%
Insuficientes horas de estudio	14%	18%
Malos profesores	13%	34%
No se exige - se pasa a todo el mundo	12%	15%
Malos programas	11%	35%
No se promueven valores	11%	15%

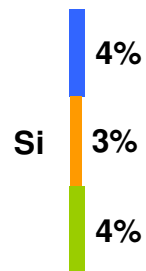
¿Por qué califican con 4 o 5?

	2007	2006
Buenos programas	52%	50%
Buenos profesores	47%	51%
Buen nivel académico	23%	29%
Buenas instalaciones de la escuela	20%	11%
Se promueven valores	16%	15%
Hay exigencia	12%	16%
Los niños salen bien preparados	11%	15%
Buena dotación en la escuela	8%	6%
Suficientes horas de estudio	7%	8%
Buenos textos	7%	8%
Tiene cupo	7%	9%
Hay bastantes actividades recreativas y culturales	5%	5%
Brindan alimentos/merienda	5%	1%

Se mantienen los niveles de deserción escolar, los cuales son similares a los de inasistencia

Este año ¿alguno de los niños de este hogar abandonó, sus estudios?

¿Por qué razón los niños abandonaron los estudios?



■ 2005 ■ 2006 ■ 2007

Razones en menciones por poca base	2007	2006
El niño no quiso continuar estudiando	11 menc	1 menc.
Alto costo de la educación	5 menc	2 menc
"Les hacían falta algunos papeles"	4 menc.	ND
Falta de profesores	3 menc.	ND
Cambio de Vivienda	3 menc.	ND
Mala calidad de la educación	2 menc,	4 menc.
Bajo rendimiento del niño	2 menc,	2 menc.
Falta de recursos económicos	ND	4 menc.
Alto costo de útiles	ND	1 menc.
Mala preparación de profesores	ND	1 menc.

Cómo van las instituciones de Cartagena: ¿Y dónde estoy yo?

TOP 16 instituciones (Ordenadas por conocimiento)

Entidades de Cartagena	Conocimiento	Favorabilidad	Confianza	Gestión
Electrocosta	99%	73%	3,2	3,1
Aguas de Cartagena /Acuacar	96%	88%	3,6	3,6
Mercado Público	95%	48%	2,6	2,6
Surtigas	95%	98%	4,2	4,1
Policía de Cartagena	91%	69%	3,1	3,1
SENA	90%	95%	4,0	4,0
Terminal de transporte	86%	82%	3,5	3,5
Inspección de Policía	82%	73%	3,3	3,2
DATT/ Tránsito Distrital	79%	58%	3,0	2,9
Oficina del SISBEN	76%	83%	3,6	3,5
Casas de Justicia	73%	84%	3,6	3,5
Fiscalía	73%	82%	3,4	3,4
TransCaribe	73%	68%	3,0	3,0
ICBF	71%	90%	3,8	3,8
Dadis / Secretaría de Salud	69%	79%	3,4	3,4
Telecom.	69%	68%	3,1	3,0

Cómo van las instituciones de Cartagena: ¿Y dónde estoy yo?

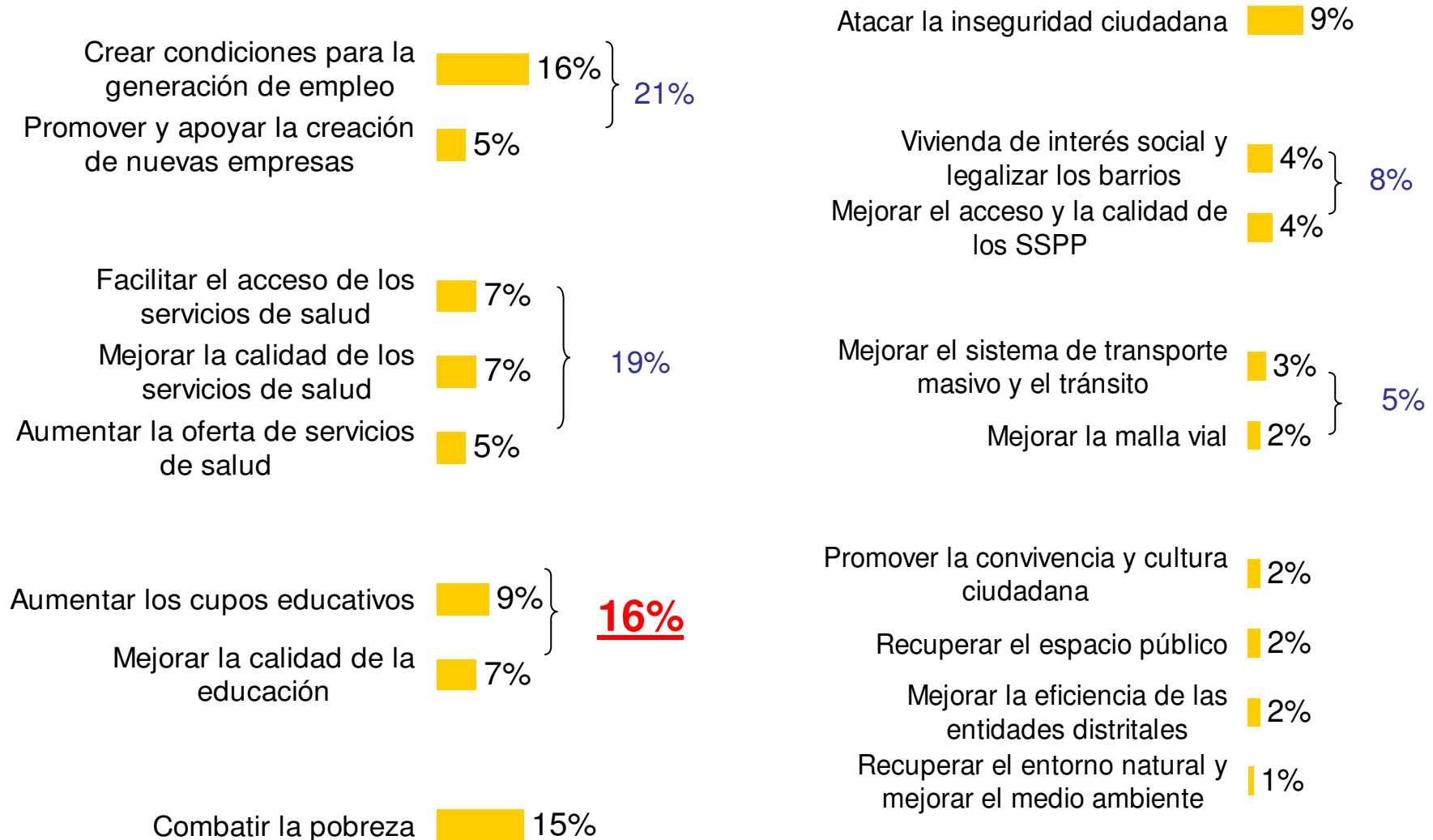
Entidades de Cartagena	Conocimiento	Favorabilidad	Confianza	Gestión
Cuerpo de Bomberos	63%	87%	3,6	3,6
Bibliotecas públicas	61%	83%	3,6	3,6
IDER	61%	90%	3,8	3,7
Urbaser	60%	89%	3,7	3,6
<u>Secretaría de Educación</u> <u>Distrital (puesto 21, 3era de AD)</u>	53% (45%, 37%)	74%	3,4	3,4
Passa Caribe	52%	90%	3,7	3,7
Juzgados y tribunales	46%	63%	3,0	2,9
Concejo de Cartagena	43%	42%	2,7	2,9
Alcaldías Locales	42%	57%	2,9	2,8
JAL	40%	51%	2,8	2,8
Corporación Turismo de Cartagena	33%	81%	3,6	3,6
Corvivienda	30%	64%	3,1	3,0
Distriseguridad	30%	59%	2,9	2,9
Procuraduría	30%	77%	3,3	3,3
Defensoría	29%	74%	3,3	3,2
ESE Cartagena	28%	50%	2,8	2,8
Planeación Distrital	28%	61%	3,0	2,9

Cómo van las instituciones de Cartagena: ¿Y dónde estoy yo?

Entidades de Cartagena	Conocimiento	Favorabilidad	Confianza	Gestión
Instituto de Patrimonio y Cultura (IPCC)	25%	76%	3,4	3,4
Cardique	24%	72%	3,3	3,2
Contraloría Distrital	23%	70%	3,2	3,2
Personería Distrital	23%	68%	3,2	3,1
Sociedad de Mejoras Públicas	23%	51%	2,7	2,6
EDURBE	21%	62%	3,1	3,1
EPA (Establecimiento Público Ambiental)	20%	46%	2,6	2,7
Gerencia de Espacio Público y Movilidad	20%	40%	2,7	2,7
Secretaría General	19%	63%	3,2	3,2
Curadurías urbanas	17%	69%	3,2	3,1
Secretaría de Control Urbano	16%	46%	2,8	2,7
Secretaría de Hacienda	16%	55%	3,0	3,0
Secretaría de Participación y Desarrollo Social	16%	44%	2,8	2,8
Secretaría del Interior	15%	52%	2,8	2,8
Secretaría de Infraestructura	14%	38%	2,7	2,6
Oficina de Cooperación Internacional del Distrito	10%	53%	3,0	2,9

Modelo de ciudad 2008-2011

De estos temas ¿cuáles serían para Ud. los tres a los que –en su opinión– debería prestarles más atención el próximo Alcalde?





Contenido de la presentación

I. Sobre *Cartagena Cómo Vamos*

II. Evaluación de la educación en Cartagena 2006

III. Experiencia del trabajo CCV en educación



Experiencia de trabajo CCV en Educación

- **Partir de unas metas concretas de resultado formuladas en el Plan de Desarrollo (cobertura, calidad, eficiencia)**
 - ej. Meta insuficiente en 2005 (cupos propuestos no alcanzaban para incrementar cobertura)
 - caso actual SED
- **Escenarios de trabajo:**
 - **Reuniones y entrevistas en SED para solicitud de información técnica y seguimiento al Plan de Desarrollo**
 - El Sector Educación permite un mejor seguimiento por la disponibilidad de información actualizada y desagregada
 - Es necesaria una mayor coincidencia entre la información local provista por la SED y la provista por MEN
 - **Reuniones y análisis de expertos del sector para revisión de la información**
 - Compartir experiencias
 - Lograr mejores análisis externos
 - **Mesas de trabajo CCV, SED, expertos: buscar profundizar en análisis, revisar y cuestionar, llegar a consensos**

➤ **Mesas de trabajo:**

**Participación SED, expertos
y CCV**

**Ej. Se identificaron acciones
que debieron repetirse
por la SED y que
implicaron recursos e
inversión**





Experiencia de trabajo CCV en Educación

- ✓ **Lograr una mayor visibilidad de la gestión de la SED ej. “*deshermetizar*” la SED y aumentar la transparencia, caso recursos financieros, definición del sector como prioritario, avances en modernización institucional**
- ✓ **Garantizar sostenibilidad y continuidad de proyectos que funcionan**
- ✓ **Recalcar la importancia de la planeación en el sector para conseguir avances que impacten en el mediano y largo plazo ej. cruce entre oferta y demanda educativa**
- ✓ **Compartir responsabilidades gobierno -sector privado- ciudadanía ej. consolidar alianzas para potencializar resultados (SENA, ExE, Fundación Mamonal), involucrar padres en proceso educativo**
- ✓ **Llamar la atención en el cumplimiento de metas**
- ✓ **Formular sugerencias y propuestas desde la ciudadanía y expertos a la SED**
- ✓ **Incentivar el interés y responsabilidad ciudadana en el sector – corresponsabilidad**
- ✓ **Garantizar propuestas educativas por parte de candidatos para hacer eco de las prioridades ciudadanas**



MUCHAS GRACIAS POR SU ATENCIÓN!

*Equipo coordinador:
Alicia Bozzi Martínez
Fabio Rueda Devivero*

*Centro, Calle de Don Sancho No. 36-125
Edificio Aguamarina Of. 202 Tel. 6646726
coordinacion@cartagenacomovamos.org*



www.cartagenacomovamos.org

Fotografías: Mauricio Gómez Perdomo, Carlos Ospina Bozzi