



**MINISTERIO DE EDUCACIÓN NACIONAL**  
República de Colombia



Graduados Colombia

**Observatorio Laboral**  
para la educación

Ministerio de  
Educación Nacional  
República de Colombia



# **GRADUADOS COLOMBIA**

## Observatorio Laboral para la Educación



Graduados Colombia

**Observatorio Laboral**  
para la educación

Ministerio de  
Educación Nacional  
República de Colombia



## AGENDA

1. ¿Qué es el Observatorio?
2. ¿Qué información brinda?
3. Resultados del Observatorio: seguimiento a graduados de la educación superior entre 2001 y primer semestre de 2006.

## 1. ¿Qué es el Observatorio?

Es un *Sistema de Información* de seguimiento, en primera instancia, a los graduados de la educación superior que mantiene información sobre sus condiciones laborales y sobre las tendencias de la demanda de profesionales por parte del mercado laboral.



Graduados Colombia

**Observatorio Laboral**  
para la educación

Ministerio de  
Educación Nacional  
República de Colombia



## ¿Para quiénes?

- Ø Estudiantes de últimos grado de educación media y padres de familia
- Ø Orientadores profesionales
- Ø Directivos y docentes de la educación superior
- Ø Empresarios y empleadores
- Ø Investigadores
- Ø Organizaciones no gubernamentales y gubernamentales



Graduados Colombia

**Observatorio Laboral**  
para la educación

Ministerio de  
Educación Nacional  
República de Colombia



## Fuentes de información

- ∅ Instituciones de Educación Superior
- ∅ Registraduría Nacional: para validar cédulas de ciudadanía
- ∅ Ministerio de Protección Social
- ∅ Ministerio de Hacienda y Crédito Público

## 2. ¿Qué información brinda?

- ∅ Lista de graduados desde 2001
- ∅ Perfil de graduados
- ∅ Condiciones laborales de los graduados
- ∅ Información cualitativa de graduados
- ∅ Inventario de Profesionales a partir de 1960



Graduados Colombia

**Observatorio Laboral**  
para la educación

Ministerio de  
Educación Nacional  
República de Colombia



### 3. Resultados del Observatorio: seguimiento a los graduados de 2001 al primer semestre 2006

- Perfil de los graduados
- Condiciones de vinculación al mercado laboral

## Número de graduados de la educación superior

Seguimiento a **706.654** titulados entre el 2001 y el primer semestre de 2006, que corresponde al **91.5%** de los graduados reportados por las Instituciones de Educación Superior en el Sistema Nacional de Información de Educación Superior.

## Total graduados por año y sexo

Año de graduación	Total Graduados
2001	133.764
2002	127.547
2003	137.010
2004	133.855
2005	122.022
2006-1	52.456
<b>TOTAL</b>	<b>706.654</b>

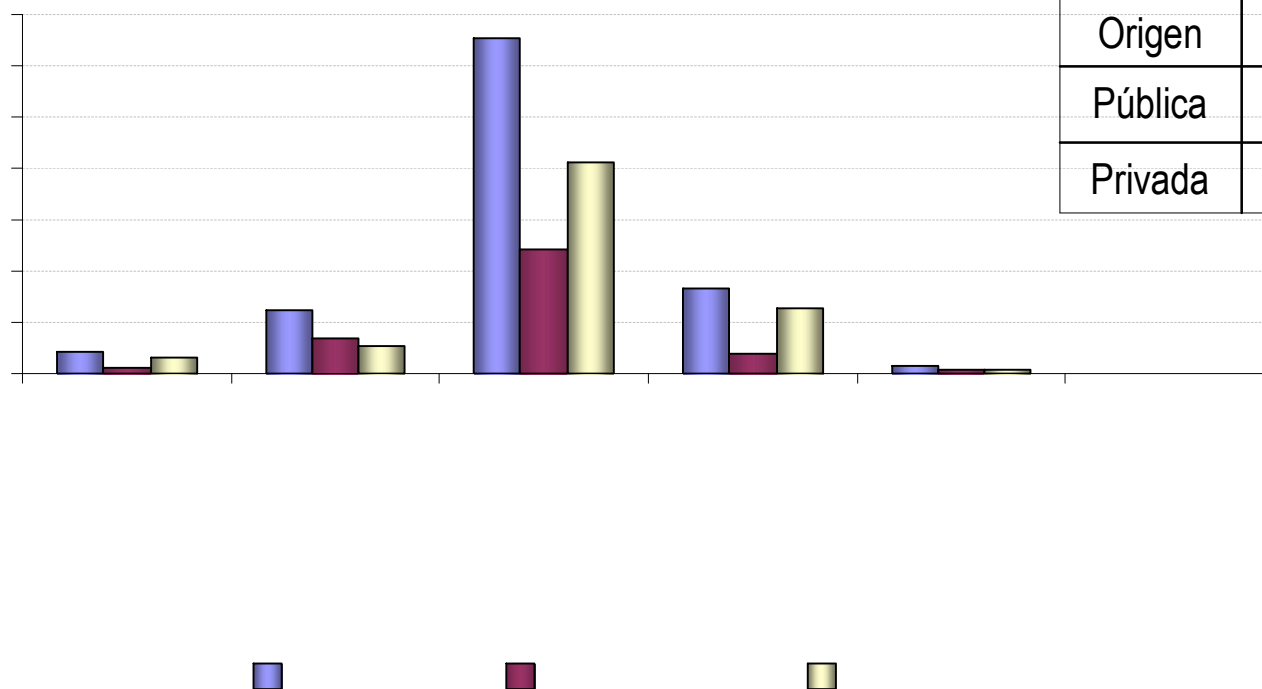
Fuente: Observatorio Laboral para la Educación

Sexo	Total Graduados	
Femenino	393.594	56%
Masculino	313.060	44%
<b>Total</b>	<b>706.654</b>	

Fuente: Observatorio Laboral para la Educación

Graduados promedio por año: 130.840 titulados

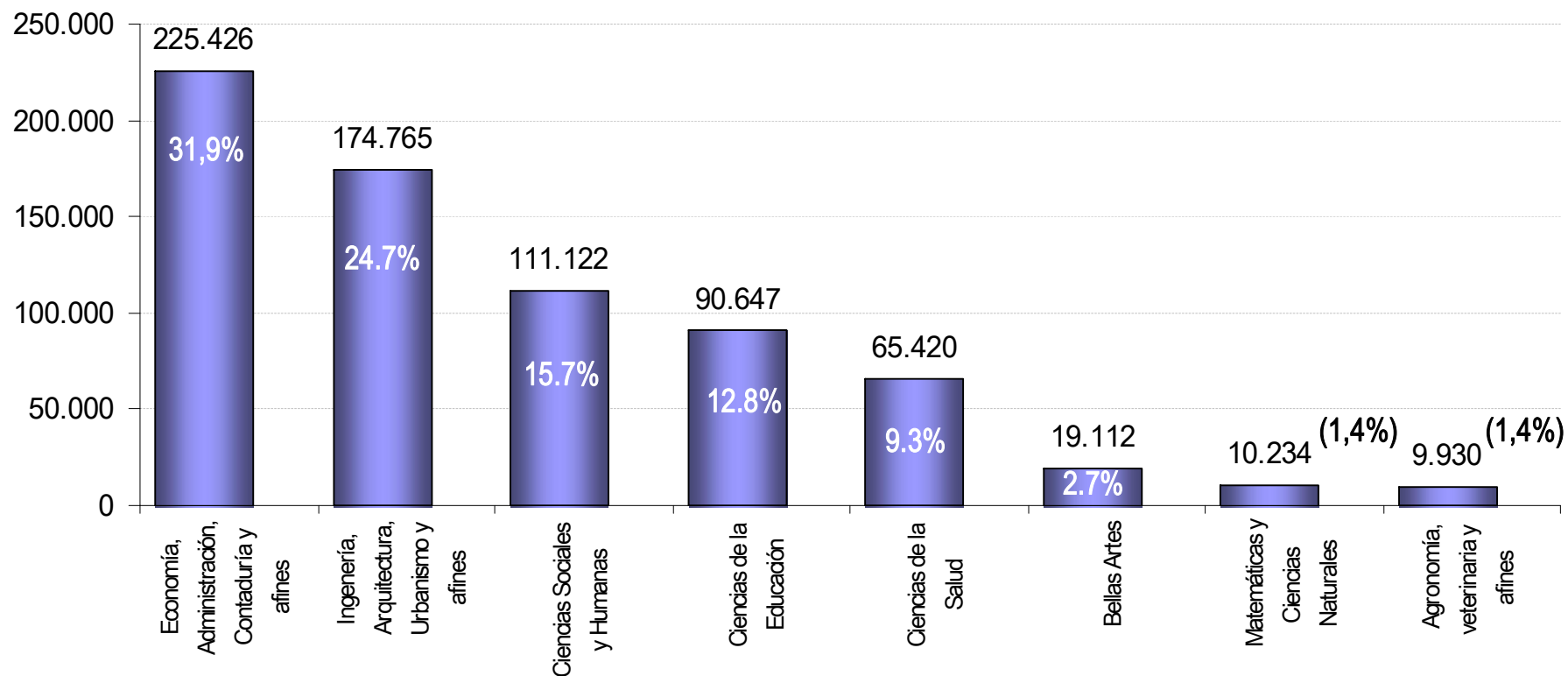
## Total graduados por nivel de formación y origen 2001 – primer semestre 2006



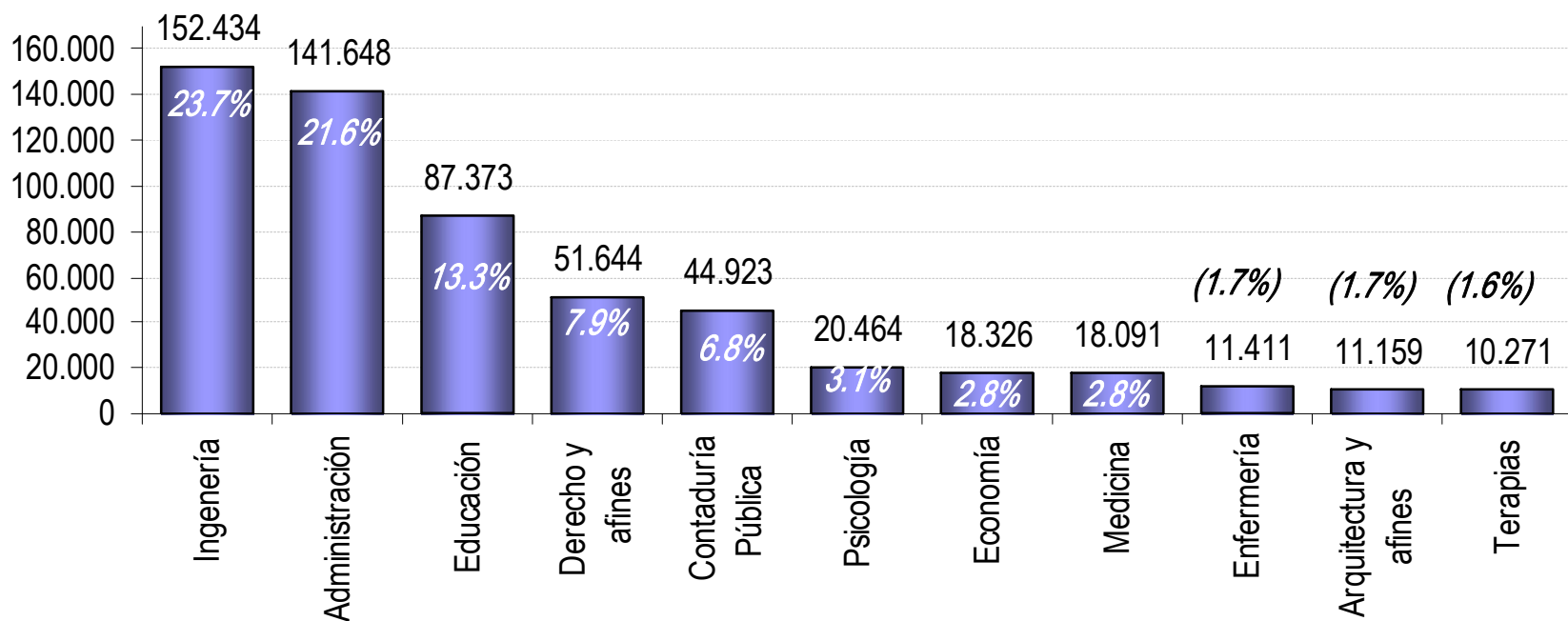
Participación por origen de las IES

Origen	2001 – 2003	2001 - 2006
Pública	37%	43%
Privada	63%	57%

## Total graduados por área del conocimiento 2001 – primer semestre 2006



## Graduados por núcleo básico del conocimiento, 2001 – primer semestre 2006



Fuente: Observatorio Laboral para la Educación

Nota: En Ingeniería se agruparon los 15 NBC de ingenierías.

Los Núcleos Básicos del Conocimiento (NBC) son agrupaciones de los programas académicos teniendo en cuenta la afinidad en los contenidos y en los campos específicos del conocimiento. En total son 55 núcleos básicos del conocimiento.



Graduados Colombia

**Observatorio Laboral**  
para la educación

Ministerio de  
Educación Nacional  
República de Colombia



Libertad y Orden

### **3. Resultados del Observatorio: Seguimiento a los graduados de 2001 al primer semestre 2006**

- **Perfil de los graduados**
- **Condiciones de vinculación al mercado laboral**

## Graduados que cotizan al sistema general de seguridad social

Nivel de Formación	Porcentaje de cotizantes	
	% Cotizantes de 2005	% Cotizantes de 2007
Técnica profesional	56,5%	70,5%
Tecnológica	62,6%	76,6%
Universitaria	65,4%	78,9%
Especialización	77,2%	86,2%
Maestría	80,4%	85,4%
Doctorado	90,4%	86,5%
<b>Total</b>	<b>66,9%</b>	<b>79,5%</b>

## Graduados entre el 2001 y 2006 que cotizan al sistema general de seguridad social

Nivel de Formación	Con menos de 3 años de graduados	Con más de 3 años de graduados	Graduados 2001 a 2006
Técnica profesional	66,4%	73,8%	70,5%
Tecnológica	74,8%	77,7%	76,6%
Universitaria	75,4%	81,6%	78,9%
Especialización	82,6%	88,3%	86,2%
Maestría	85,5%	85,3%	85,4%
Doctorado	75,4%	92,8%	0,865
<b>Total</b>	<b>76,1%</b>	<b>82,1%</b>	<b>79,5%</b>

## Núcleos básicos del conocimiento con mayor número de graduados entre 2001 y 2006 que cotizan al sistema general de seguridad social

Núcleo Básico del Conocimiento	% de Graduados cotizantes
Bibliotecología	92%
Nutrición y dietética	87%
Deportes, educación física y recreación	87%
Medicina	87%
Química y afines	85%
Enfermería	85%
Ingeniería industrial	85%
Matemáticas y estadística	84%
Ingeniería eléctrica	84%
Contaduría pública	84%
Educación	83%



Graduados Colombia

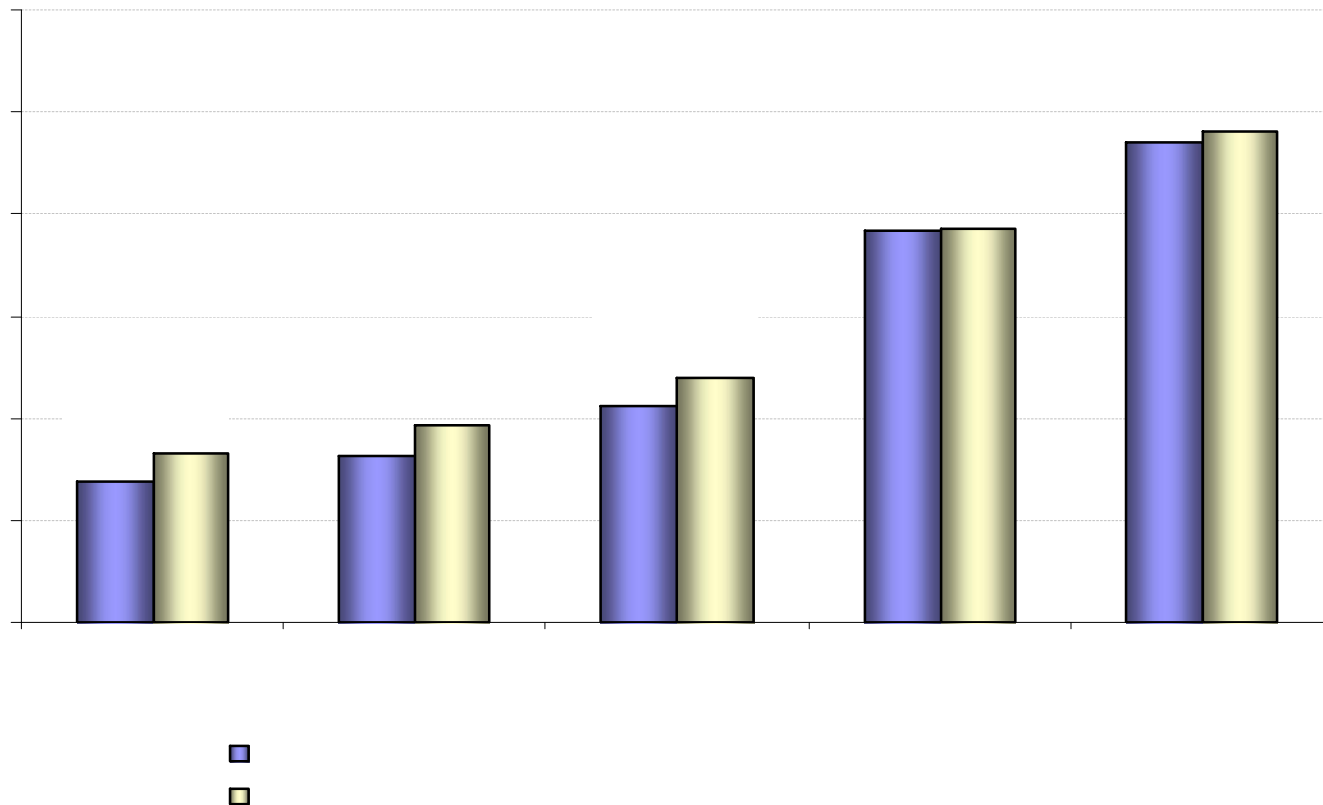
**Observatorio Laboral**  
para la educación

Ministerio de  
Educación Nacional  
República de Colombia



Libertad y Orden

## Incremento Real en Ingresos Base de Cotización para los graduados con más de tres años en el mercado laboral





Graduados Colombia

**Observatorio Laboral**  
para la educación

Ministerio de  
Educación Nacional  
República de Colombia



## Incremento Real en Ingresos Base de Cotización para los graduados entre 2001 y 2003 con más de tres años en el mercado laboral

### Pregrado


Fuente: Observatorio Laboral para la Educación

# SITIO WEB DEL OBSERVATORIO LABORAL PARA LA EDUCACION

[www.graduadoscolombia.edu.co](http://www.graduadoscolombia.edu.co)