

RESUMEN EJECUTIVO

DEPARTAMENTO DE NARIÑO

Municipios Certificados de: Pasto y Tumaco

Marzo 31 de 2006

1. COBERTURA

1.1. Educación Básica y Media

1.1.1. Matrícula y Cobertura

Evolución Matrícula y Coberturas 2002/2003 – 2005/2006

| | 2002/2003 | | | 2004/2005 | | | 2005/2006 | | | INCREMENTO 2002/2003-2005/2006 | |
|---------------------------|-----------|-----------|---------------|-----------|------------|---------------|-----------|------------|---------------|--------------------------------|---------|
| | Matrícula | | Cob. Bruta | Matrícula | | Cob. Bruta | Matrícula | | Cob. Bruta | Matrícula | |
| | Oficial | Total | | Oficial | Total | | Oficial | Total | | Oficial | Total |
| Colombia | 7,808,110 | 9,994,404 | 82% | 8,569,959 | 10,501,959 | 85% | 8,893,125 | 10,785,768 | 88% | 1,085,015 | 791,364 |
| Nariño | 313,899 | 338,501 | 70% | 348,075 | 369,491 | 75% | 354,884 | 376,600 | 76% | 40,985 | 38,099 |
| Pasto | 72,977 | 89,098 | 85% | 77,629 | 93,858 | 87% | 79,310 | 95,661 | 87% | 6,333 | 6,563 |
| Tumaco | 43,133 | 45,396 | 90% | 47,277 | 49,141 | 89% | 53,266 | 55,186 | 104% | 10,133 | 9,790 |
| Resto departamento | 197,789 | 204,007 | 63% | 223,169 | 226,492 | 69% | 222,308 | 225,753 | 68% | 24,519 | 21,746 |

Notas:

- ~ 2002/2003 certificada. 2004/2005 y 2005/2006 resolución 166.
- ~ Nariño y sus municipios certificados son calendario B

A destacar 2002/2003-2005/2006:

- En **Nariño** se crearon 40.985 nuevos cupos oficiales (13% de incremento) y creció la matrícula total en 38.099 estudiantes (11%), generando aumento de cobertura bruta de 6 puntos porcentuales.
- En **Pasto** se crearon 6.333 nuevos cupos oficiales (9%) y se incrementó la matrícula total en 6.563 estudiantes (7%), generando aumento de cobertura bruta de 2 pp.
- En **Tumaco** se crearon 10.133 nuevos cupos oficiales (23%) y se incrementó la matrícula total en 9.790 estudiantes (22%), generando aumento de cobertura bruta de 14pp.
- En los **Municipios no certificados** se crearon 24.519 nuevos cupos oficiales (12%) y se incrementó la matrícula total en 21.746 estudiantes (11%), aumentando la cobertura bruta en 5 pp.

De los **Municipios no certificados** (ver anexo 1) destacan:

Aumentos de **más del 20%** en matrícula oficial en: Nariño 124%, Roberto Payán 116%, La Tola 57%, Magüi 47%, Ricaurte 47%, Barbacoas 37%, Funes 34%, El Charco 33%, Imués 28%, Túquerres 26%, La Florida 24%, Los Andes 24%, Tumaco 23%, El Rosario 23%, Mosquera 23%, La Llanada 22%, El Tablón De Gómez 20%. **Disminuciones de matrícula oficial mayores al 10%** en: Leiva -13%.

Aumentos de **más del 20%** en matrícula total en: Roberto Payán 109%, La Tola 57%, Magüi 47%, Ricaurte 40%, Barbacoas 37%, El Charco 33%, La Florida 24%, Los Andes 24%, El Rosario 23%, Mosquera 23%, La Llanada 22%, Tumaco 22%, El Tablón De Gómez 20%. **Disminuciones de matrícula total mayores al 10%** en: Leiva -31% y Nariño -31%.

Matrícula y Coberturas por Nivel 2002/2003 – 2005/2006

Ministerio de Educación Nacional - Oficina Asesora de Planeación y Finanzas
(Documento Interno)

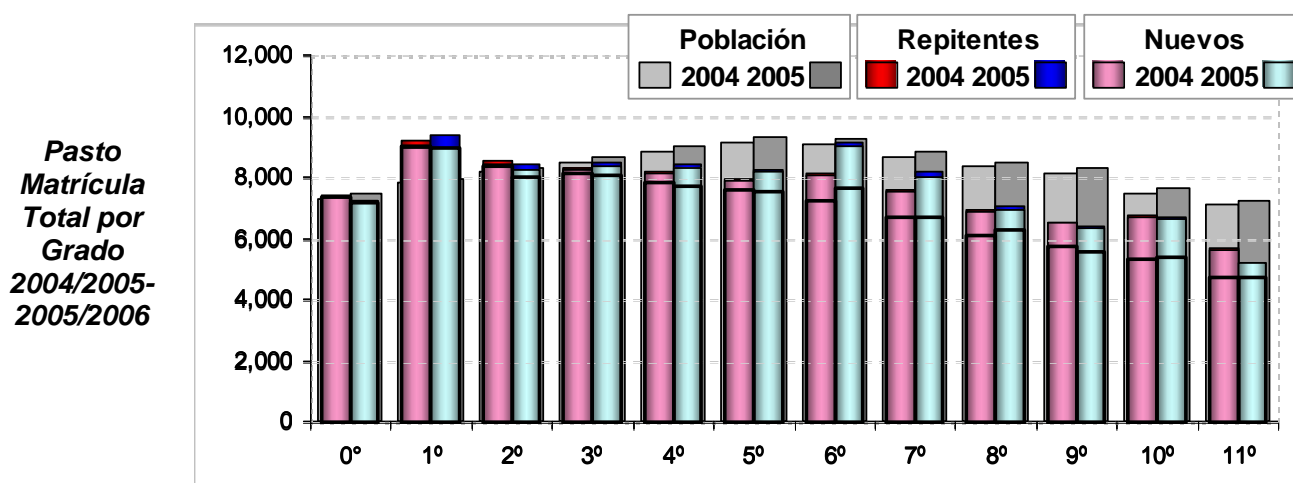
| NIVEL | COLOMBIA | | | | NARIÑO | | | | PASTO | | | | TUMACO | | | | RESTO DEPARTAMENTO | | | |
|---------------------------|----------|------|------|------|--------|------|------|------|-------|------|------|------|--------|------|------|------|--------------------|------|------|------|
| | 2002 | 2003 | 2004 | 2005 | 2002 | 2003 | 2004 | 2005 | 2002 | 2003 | 2004 | 2005 | 2002 | 2003 | 2004 | 2005 | 2002 | 2003 | 2004 | 2005 |
| Transición (5 a 6 años) | 71% | 82% | 82% | 89% | 56% | 70% | 66% | 74% | 77% | 91% | 89% | 88% | 35% | 43% | 22% | 58% | 46% | 61% | 61% | 63% |
| Primaria (7 a 11 años) | 112% | 113% | 111% | 112% | 111% | 119% | 113% | 110% | 109% | 110% | 102% | 103% | 150% | 141% | 146% | 159% | 106% | 118% | 112% | 104% |
| Secundaria (12 a 15 años) | 79% | 81% | 83% | 86% | 55% | 59% | 58% | 63% | 89% | 89% | 89% | 94% | 60% | 75% | 62% | 72% | 43% | 46% | 47% | 51% |
| Media (16 a 17 años) | 56% | 59% | 60% | 65% | 41% | 46% | 46% | 48% | 67% | 68% | 75% | 77% | 41% | 82% | 48% | 51% | 32% | 34% | 35% | 37% |
| Total | 82% | 84% | 85% | 88% | 70% | 77% | 75% | 76% | 85% | 87% | 87% | 87% | 90% | 97% | 89% | 104% | 63% | 70% | 69% | 68% |

Nota: 1) 2002 certificada. 2003 R-166 y Certificada. 2004 y 2005 con base en R-166 (SINEB).

2) La cobertura en transición se calcula utilizando el promedio de la población entre 5 y 6 años.

A destacar de los cambios en cobertura 2002/2003-2005/2006:

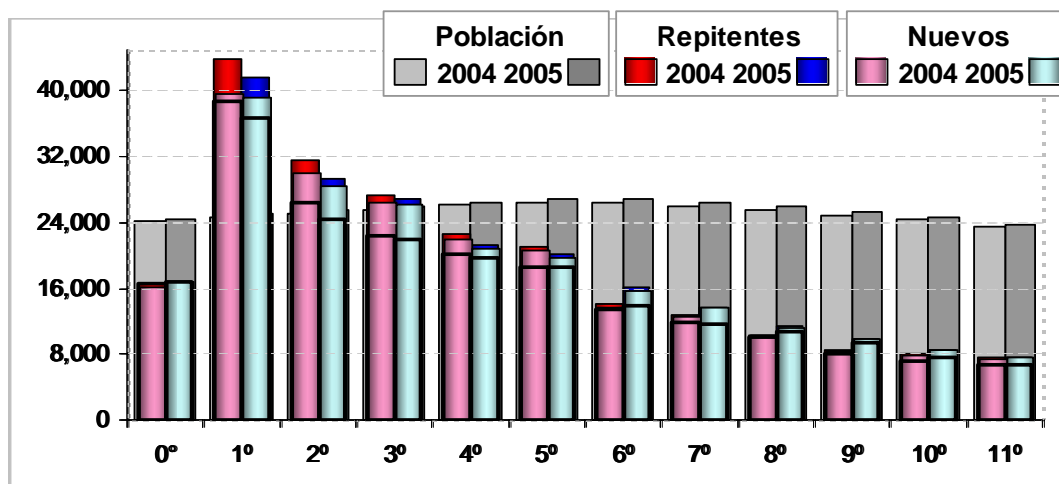
- **Nariño:** Transición +18%, Secundaria +8%, Media +7%, Primaria -1%.
- **Pasto:** Transición +11%, Media +10%, Secundaria +5%, Primaria -6%.
- **Tumaco:** Transición +23%, Media +10%, Primaria +9%, Secundaria +5%. Presenta serios problemas de inconsistencia su información.
- **Resto del Departamento:** Transición +17%, Secundaria +8%, Media +5%, Primaria -1%.



A destacar entre 2004/2005 y 2005/2006:

- El aumento de matrícula en casi todos los grados de secundaria y media, excepto en transición, 2°, 9° y 11. El gran aumento de la matrícula en 6°. El aumento de la repitencia en 1°.
- De tener 78.082 estudiantes entre 1° y 10° en 2004 pasaron a 76.193 entre 2° y 11° en 2005, es decir 1.888 niños y jóvenes que estuvieron matriculados en 2004 y no continuaron estudios en 2005, la deserción bajo significativamente con respecto a 2003-2004.
- El 40% de la deserción se produjo entre 1° y 2°.

**Municipios no
certificados de
Nariño
Matrícula Total
por Grado
2004/2005 –
2005/2006**



A destacar:

- El incremento de la matrícula en secundaria y la disminución en primaria. La disminución en la repitencia en primaria.
- De tener 202.286 estudiantes entre 1° y 10° en 2004 pasaron a 164.805 entre 2° y 11° en 2005, es decir 35.481 alumnos menos, indicando una baja retención, la cual se aprecia especialmente en primaria, (27.791), sin embargo esta situación mejoro un poco con respecto a 2003-2004
- El 41% de la deserción se produjo entre 1° y 2°.

1.1.2 Estrategias para el aumento de la cobertura en Básica y Media.

1.1.2.1 Atención a Poblaciones Vulnerables

Subdirección de Poblaciones:

- **Población afectada por la violencia:**

Población desplazada: De los 22.150 niños, niñas y jóvenes en edad escolar en condición de desplazamiento que fueron recibidos según el SUR, en el 2005 el departamento y sus municipios certificados reportaron atender a 11.572. Para la atención de esta población, el grupo de atención a la población desplazada capacitó en implementación de modelos pedagógicos flexibles y en atención psicosocial a 4 docentes en el 2003, 154 en el 2004 y tiene programado capacitar a 17 en el 2006. Benefició a 92 estudiantes en el 2003, 3.542 en el 2004 y beneficiará a 391 en el 2006. \$21 millones de inversión en el 2003, \$31 millones en el 2004 y \$44 en el 2006. En mejoramiento de infraestructura y/o dotación de mobiliario básico, en el 2004 se beneficiaron 10 establecimientos educativos y en el 2006 se focalizaron 11 establecimientos. \$299 millones de inversión en el 2004¹.

Desagregación por departamento y entidad territorial:

¹ Recursos de la Red de Solidaridad

Gráfico 1: Población desplazada

| Entidad territorial | Población desplazada estimada a 2005 | Población atendida 2005 (Resolución 166) | Docentes capacitados | | | Estudiantes beneficiados | | |
|---------------------|--------------------------------------|--|----------------------|------------|------|--------------------------|--------------|------------|
| | | | 2003 | 2004 | 2006 | 2003 | 2004 | 2006 |
| Pasto | 9.016 | 1.782 | 4 | 73 | 1 | 92 | 1.679 | 23 |
| Tumaco | 3.285 | 5.978 | | 28 | 5 | | 644 | 115 |
| Departamento | 9.849 | 3.812 | | 53 | 11 | | 1.219 | 253 |
| Total | 22.150 | 11.572 | | 154 | | 92 | 3.542 | 391 |

- Población Rural Dispersa:**

De acuerdo con las proyecciones poblacionales, 257.004 niños, niñas y jóvenes viven en la zona rural y en el 2005 la entidad territorial reporta atender a 167.050 en esta zona (algunos de los estudiantes rurales pueden estar siendo atendidos en establecimientos educativos ubicados en la zona urbana). Para la atención de esta población, el Proyecto de Educación Rural implementa modelos educativos flexibles, capacitando en el 2005 a 104 docentes y beneficiando a 2.744 estudiantes. \$345 millones de inversión.

Gráfico 2: Población Rural

| Entidad territorial | Población estimada 2005 | Población atendida 2005 (Resolución 166) | Docentes capacitados | Estudiantes beneficiados |
|---------------------|-------------------------|--|----------------------|--------------------------|
| | | | 2005 | 2005 |
| Departamento | 257.004 | 167.050 | 104 | 2.744 |

- Población con Necesidades Educativas Especiales:**

De acuerdo con las estimaciones realizadas en base al Registro de Discapacidad del DANE, 5.936 niños, niñas y jóvenes presentan algún tipo de discapacidad integrable y en el 2005 el departamento y sus municipios certificados reportaron atender a 3.060. Para la atención de esta población y de los estudiantes con capacidades excepcionales, el grupo de necesidades educativas especiales capacitó en la organización de la oferta a los responsables del tema (la oferta se encuentra en un nivel de organización avanzado en el Departamento, medio en Pasto y bajo en Tumaco). Adicionalmente, capacitó en la atención pertinente a 18 docentes en el 2004 y 43 en el 2005. En el 2004 asignó canastas educativas a 9 establecimientos educativos que atienden este tipo de población. Se beneficiaron en total 407 estudiantes en el 2004 y 645 en el 2005.

Gráfico 3: Población con Necesidades Educativas Especiales

| Entidad territorial | Población estimada 2005 | Población atendida 2005 (Resolución 166) | Docentes capacitados | | Estudiantes beneficiados | |
|---------------------|-------------------------|--|----------------------|-----------|--------------------------|------------|
| | | | 2004 | 2005 | 2004 | 2005 |
| Pasto | | 350 | 14 | 6 | 210 | 90 |
| Tumaco | | 217 | | 3 | 0 | 45 |
| Departamento | | 2.493 | 4 | 34 | 60 | 510 |
| Total | 5.936 | 3.060 | 18 | 43 | 270 | 645 |

• **Alfabetización:**

Para disminuir la tasa de alfabetización estimada del departamento (11.6%, 167.053 personas), el grupo de alfabetización capacitó en la implementación del modelo pedagógico flexible CAFAM a 115 docentes en el 2004 y 301 en el 2005. Se beneficiaron 19.813 jóvenes y adultos en el 2004 y 7.524 en el 2005. \$200 millones de inversión en el 2004 y \$708 millones en el 2005.

Gráfico 4: Población Analfabeta

| Entidad territorial | Tasa de analfabetismo 2005 | Número estimado de adultos analfabetas 2005 | Población atendida 2005 (Resolución 166) | Docentes capacitados | | Estudiantes beneficiados | |
|---------------------|----------------------------|---|--|----------------------|------------|--------------------------|--------------|
| | | | | 2004 | 2005 | 2004 | 2005 |
| Pasto | | | 8.295 | 50 | 67 | 1.360 | 1.908 |
| Tumaco | | | 3.443 | | | | |
| Departamento | | | 24.883 | 65 | 234 | 18.453 | 5.616 |
| Total | 11.6% | 167.053 | 36.621 | 115 | 301 | 19.813 | 7.524 |

Subdirección de cobertura:

Bancos de Oferentes

La Secretaría de Nariño se encuentra en el proceso de conformación del banco de oferentes de acuerdo con el Decreto 4313 de 2004.

Recursos Adicionales del Presupuesto Nacional: El Departamento se encuentra recogiendo la información de la población desplazada por fuera del sistema, para poder acceder a los recursos de la vigencia 2006. La Secretaría de Pasto ha manifestado no necesitar recursos adicionales.

Fondo Nacional de Regalías: Los proyectos aprobados para el Departamento y para Tumaco, beneficiaron en el 2005 a 1.720 y 1.320 estudiantes en condición de vulnerabilidad respectivamente. La comunidad indígena AWA viene prestando el servicio educativo en el municipio de Barbacoas desde el año 2004, beneficiando a 550 estudiantes. \$433 millones de inversión en el 2004 y \$2.505 millones en el 2005.

Gráfico 6: Contratación por Fondo Nacional de Regalías

| Entidad Territorial | 2004 | | | 2005 | |
|---------------------|------------|----------------|--------|--------------|----------------|
| | Cupos | FNR (millones) | % Giro | Cupos | FNR (millones) |
| Nariño | | | | 1.720 | 1.328 |
| Tumaco | | | | 1.320 | 718 |
| Nariño- Unipa | 550 | 433 | 100% | 550 | 459 |
| Total | 550 | 433 | | 3.590 | 2.505 |

1.1.2.2 Reorganización del sector educativo.

Las relaciones técnicas en el año 2005 (periodo 2004 – 2005 calendario B) son de 26,8 en la zona urbana y 19,6 en la rural para Nariño no certificados. Pasto: las relaciones técnicas alumnos / docente de esta planta para 2003 fueron: 31,8 en lo urbano y 22 rural. Para el periodo

**Ministerio de Educación Nacional - Oficina Asesora de Planeación y Finanzas
(Documento Interno)**

2004 – 2005 este municipio mantuvo unas relaciones técnicas de 30,1 en la zona urbana y de 20,8 en lo rural.

1.1.2.3 Otras políticas

• **Familias en Acción (Acumulado octubre 2005)**

| MUNICIPIOS | FAMILIAS BENEFICIADAS | FAMILIAS PAGADAS | TOTAL VALOR PAGADO (Miles de pesos) | MENORES PRIMARIA | MENORES SECUNDARIA |
|----------------------------------|-----------------------|------------------|--|------------------|--------------------|
| ALBAN SAN JOSE | 253 | 257 | \$ 446,875 | 530 | 242 |
| ARBOLEDA BERRUECOS | 121 | 121 | \$ 197,164 | 144 | 73 |
| BARBACOAS | 2,365 | 2,071 | \$ 405,421 | 2,345 | 710 |
| BELEN | 172 | 183 | \$ 315,551 | 300 | 240 |
| BUESACO | 409 | 424 | \$ 758,580 | 812 | 250 |
| CONTADERO | 134 | 148 | \$ 267,541 | 270 | 178 |
| CUMBAL | 341 | 347 | \$ 676,870 | 548 | 580 |
| CUMBITARA | 714 | 607 | \$ 119,806 | 541 | 139 |
| EL ROSARIO | 439 | 456 | \$ 686,803 | 887 | 392 |
| EL TAMBO | 686 | 765 | \$ 1,309,926 | 1,985 | 472 |
| FUNES | 255 | 255 | \$ 465,429 | 387 | 260 |
| GUACHUCAL | 64 | 70 | \$ 110,396 | 84 | 84 |
| GUAITARILLA | 488 | 487 | \$ 813,524 | 856 | 381 |
| ILES | 142 | 142 | \$ 254,070 | 252 | 118 |
| IPIALES | 351 | 356 | \$ 696,352 | 508 | 378 |
| LA CRUZ | 1,984 | 1,917 | \$ 313,518 | 1,156 | 815 |
| LA UNION | 378 | 412 | \$ 699,483 | 698 | 390 |
| LINARES | 843 | 875 | \$ 1,469,538 | 1,428 | 638 |
| LOS ANDES SOTO MAYOR | 202 | 199 | \$ 333,295 | 480 | 178 |
| OLAYA HERRERA (BOCAS DE SATINGA) | 858 | 849 | \$ 1,651,941 | 2,918 | 711 |
| PUERRES | 113 | 108 | \$ 188,027 | 204 | 154 |
| PUPIALES | 331 | 347 | \$ 616,749 | 702 | 392 |
| RICAUARTE | 118 | 131 | \$ 245,751 | 194 | 170 |
| SAMANIEGO | 500 | 491 | \$ 894,234 | 1,208 | 160 |
| SANDONA | 376 | 413 | \$ 694,227 | 744 | 344 |
| SAN LORENZO | 1,730 | 1,631 | \$ 301,327 | 1,249 | 555 |
| SAN PABLO | 140 | 145 | \$ 257,734 | 273 | 140 |
| SANTA BARBARA DE ISCUANDE | 824 | 731 | \$ 154,321 | 791 | 211 |
| TAMINANGO | 676 | 705 | \$ 1,220,682 | 1,423 | 625 |
| TUQUERRES | 892 | 949 | \$ 1,613,361 | 2,184 | 590 |
| YACUANQUER | 147 | 153 | \$ 266,627 | 288 | 164 |
| TOTAL | 17,046 | 16,745 | \$ 18,445,123 | 26,389 | 10,734 |

1.2. Educación Superior

1.2.1. Matricula y Cobertura

Matrícula y Coberturas Educación Superior 2002 – 2005

| Años | Colombia | | | | | Nariño | | | |
|------|-------------------|-------------------|-----------|-------------------|------------|-------------------|-------------------|--------|-------------------|
| | Matrícula Oficial | Matrícula Privada | Total | Tasa de Cobertura | Incremento | Matrícula Oficial | Matrícula Privada | Total | Tasa de Cobertura |
| 2002 | 416.722 | 583.426 | 1.000.148 | 20.5% | 22.905 | 9.402 | 9.378 | 18.780 | 9.7% |

Ministerio de Educación Nacional - Oficina Asesora de Planeación y Finanzas
(Documento Interno)

| | | | | | | | | | |
|------|---------|---------|-----------|-------|---------|--------|-------|--------|-------|
| 2003 | 447.188 | 587.818 | 1.035.006 | 21.4% | 34.858 | 8.650 | 9.538 | 18.188 | 9.3% |
| 2004 | 490.780 | 613.271 | 1.104.051 | 22.6% | 69.045 | 9.931 | 8.464 | 18.395 | 9.4% |
| 2005 | 604.940 | 607.097 | 1.212.037 | 24.6% | 107.986 | 11.551 | 9.173 | 20.724 | 10.6% |

A destacar:

- Aumento de la matrícula total del departamento de Nariño entre 2002-1 y 2005-1 = 1.944 (10.3%)².
- Participación: Matrícula Oficial 56%; Matrícula Privada: 44%
- Disminución de **matrícula privada** entre 2002-1 y 2005-1 = -205 (-0.02%).
- La **matrícula privada** disminuyó entre 2002 y 2005 principalmente por la caída de la matrícula de la Universidad Mariana (-1.322, -33%) y de la Universidad Cooperativa de Colombia (-649, -27.3%).

Por su parte, tuvieron comportamientos positivos la Fundación Centro de Estudios Superiores Maria Goretti (+278 estudiantes, +15.9%), la Fundación Universitaria San Martín (+1.530 nuevos estudiantes a partir de 2004 dado que con anterioridad a este año, es decir 2003/2002, la institución no tenía presencia en el departamento) y la Corporación Universitaria de Ciencia y Desarrollo (+86 estudiantes, +78%).

- Por **modalidad**, los programas universitarios representan el 76.6% del total de la matrícula, la matrícula técnica profesional participa con el 7.8%, la tecnológica con el 13.3%, mientras que los programas de especialización y Doctorado con el 2.3% y 0.05%, respectivamente.
- **Oferta:** 20 Instituciones de Educación Superior.
- **Pasto:** Aumento de 0.29% de matrícula de 2002-1 a 2005-1. 91.5% de la matrícula del departamento 2005_1. Los municipios que le siguen en participación son Ipiales (0.4%) y Tumaco (0.13%).
- **Tasa de Absorción Departamento** (pregrado): presentó aumento al pasar de 36% en 2002 a 42% en 2005 (de 62% a 74% en Colombia).
- **Ingreso Efectivo** (primíparos / solicitudes) **Departamental:** 32% en promedio durante 2002 – 2005 (36% el nacional).

1.2.2 Estrategias para el aumento de la cobertura en Educación Superior.

1.2.2.1 Racionalización de las IES

- Incremento de **matrícula oficial** entre 2002-1 y 2005-1 = +2.149 (23%).

El dinamismo de la **matrícula oficial** se debe al incremento en el número de estudiantes de la **Universidad de Nariño** = +517 alumnos entre 2002 y 2005 (+6.8%)³. La matrícula de esta universidad representa el 38.7% del total del departamento en 2005_1. También presentaron un buen dinamismo la Escuela Superior de Administración Pública (+94 estudiantes) y el SENA (+1.565 estudiantes).

Aporte a Universidades Públicas:

² Sin embargo y para los años 2002 y 2003, el no crecimiento de la matrícula se debe a su descenso en la Universidad de Nariño para los programas: Ingeniería de sistemas, Licenciaturas en informática, en educación básica con énfasis en ciencias sociales, en educación básica con énfasis en ciencias naturales, y en especial Licenciatura en ciencias sociales. La Universidad Mariana indica el mismo comportamiento con los programas de Terapia Ocupacional, T.P en desarrollo y bienestar ocupacional y la gran mayoría de Especializaciones Universitarias.

³ La matrícula aumentó debido al dinamismo de los siguientes programas: Ingeniería civil, Ingeniería de sistemas, Lic. en Informática, Ingeniería agroindustrial e Ingeniería electrónica.

Universidad de Nariño

| | 2002 | 2003 | 2004 | 2005 |
|------------------------------------|--------|--------|--------|--------|
| MATRÍCULA | 7.510 | 7.009 | 7.294 | 8.027 |
| APORTES NACIÓN (Millones de pesos) | 27.819 | 29.624 | 31.254 | 32.660 |

- ~ \$ 34.449 millones de pesos asignados en 2006 (gastos de funcionamiento). Para el 2005, la Universidad recibió un total de \$33.243 (incluidos recursos artículo 87 Ley 30/92).
- ~ Participación recursos propios en 2004: 50.9%. Aportes de Nación: 49.1 %
- ~ Promedio Aportes Nación per cápita SUE = 3.9 millones. Aporte per cápita Universidad Nariño: 4.6 millones.

Rector: Jairo Muñoz Hoyos

Periodo: desde el 09 diciembre de 2004 hasta 20 de diciembre de 2007

Representante del señor Presidente: Luis Alfredo Fajardo A.

Delegado de la señora Ministra: Eduardo José Alvarado S.

• **Planes de Mejoramiento:**

Las Universidades Públicas, que en el 2004 luego de la aplicación del modelo de eficiencia (Indicadores SUE) resultaron por debajo de la media de eficiencia, vienen desarrollando planes de mejoramiento en las áreas de formación y/o investigación, con el acompañamiento de Universidades que presentaron mejores desempeños y fortalezas en las mismas áreas.

En el Departamento de Nariño, la Universidad de Nariño desarrolla actualmente plan de mejoramiento en el área de investigación, con el acompañamiento de la Universidad del Cauca. El convenio suscrito entre ambas Universidades se encuentra en proceso de liquidación y se lograron avances en los siguientes aspectos:

| IES QUE REALIZA PLAN DE MEJORAMIENTO | AREA | ACCIONES DE MEJORAMIENTO IMPLEMENTADAS | INSTITUCIÓN ACOMPAÑANTE | VALOR |
|--------------------------------------|---------------|--|-------------------------|---------|
| Universidad Nariño | Investigación | <ul style="list-style-type: none"> - Realización de la evaluación, para trazar los lineamientos de Política de Investigación, a través de áreas estratégicas. - Fortalecimiento de la investigación, mediante la creación de nuevos programas de maestrías y doctorados. - Inclusión de una política editorial en el campo de la investigación. | Universidad del Cauca | \$166,9 |

- **Planes de Modernización:**

La Universidad de Nariño suscribió en 2003 un convenio por valor de \$72 millones con la Universidad de Pamplona, para la implementación del aplicativo Academusoft, actualmente se encuentra en pruebas la I fase (académico), por lo cual realiza la migración de la información para los módulos: registro académico, egresados, contratación, portal institucional y aula virtual. Para el presente año, el MEN apoyará la Universidad con un soporte técnico especial en sitio durante dos meses, con el propósito de finalizar adecuadamente la migración y poner en funcionamiento el aplicativo.

- **Otras actividades de Apoyo a la gestión de las IES**

En apoyo al cumplimiento del Plan Nacional de Desarrollo, el departamento de Nariño, presentó al Ministerio el proyecto "Apoyo programas Universidad de Nariño", el cual se consideró prioritario en la Audiencia Pública realizada en el mismo departamento. Para 2004 se le asignaron \$627 millones; con estos recursos, la Universidad adelanta actividades relacionadas la adquisición de equipos para laboratorios, talleres e infraestructura informática.

1.2.2.2 Crédito ACCES

NUEVOS CRÉDITOS LEGALIZADOS ACCES

| | Legalizados 2003 | | Legalizados 2004 | | Legalizados 2005 | |
|-------------------|------------------|-----------------------|------------------|-----------------------|------------------|-----------------------|
| | Beneficiarios | Valor | Beneficiarios | Valor | Beneficiarios | Valor |
| Pasto | 417 | 413.347.250 | 300 | 508.197.518 | 241 | 448.231.237 |
| Nariño | 766 | 735.072.288 | 452 | 757.012.547 | 477 | 888.909.342 |
| Total País | 21.080 | 22.310.155.118 | 20.307 | 38.992.592.514 | 17.814 | 36.547.470.360 |

Las cifras de estos tres períodos no son comparables, dado que durante el año 2003 la clasificación de créditos por departamento se hacía de acuerdo al lugar de ubicación de las Instituciones de Educación Superior y para los años 2004 y 2005 dicha clasificación se realizó según el lugar de residencia del núcleo familiar del estudiante.

1.2.2.3 CERES

- En Nariño existen 2 **Centros Regional de Educación Superior (CERES):**

~ **CERES Cumbal:** Inició labores, como CERES en febrero de 2005; presta el servicio educativo a 135 estudiantes, a través de la oferta de 4 programas académicos. El operador del Centro es la Universidad de Nariño. La alianza estratégica que soporta el proyecto la conforman la Alcaldía de Cumbal, Universidad de Nariño, UNAD, CESMAG, Comunidad Indígena Awa, la CONAIE, Pueblo Binacional los Pastos. El área de influencia abarca los municipios de Pueblo Binacional: El pueblo de los Pastos en el municipio de Cumbal (Nariño) y las provincias del Carchi y los Municipios de Chiles, el Espino, Guachucal, Aldana, Guaspud - Carlosama. El Ministerio suscribió un convenio por valor de \$59 millones para fomentar la conectividad de los CERES de Cumbal y Ricaurte, actualmente se realiza la contratación y se adelantan las gestiones para la implementación de la misma.

~ **CERES Ricaurte:** Pretende iniciar labores en el II semestre de 2006. El operador del Centro es la Universidad de Nariño, como meta prestará el servicio educativo a 60 estudiantes, a través de la oferta de 2 programas. La alianza estratégica que soporta el proyecto la conforman la Alcaldía de Ricaurte, Universidad de Nariño, UNAD, CESMAG, Comunidad Indígena Awa, CONAIE, Pueblo Binacional los Pastos. El área de influencia abarca los municipios de Pueblo Binacional: El pueblo Awa en el municipio de Ricaurte (Nariño) y las provincias del Carchi, Imbabura y los Municipios de Mallama, Barbacoas, Magui Payan, Tumaco, Roberto Payan y la Zona Fronteriza del Norte del

Ecuador. El Ministerio suscribió un convenio por valor de \$59 millones para fomentar la conectividad de los CERES de Cumbal y Ricaurte, actualmente se realiza la contratación y se adelantan las gestiones para la implementación de la misma. La Universidad de Nariño presentó al Ministerio la solicitud de registro calificado de algunos programas, para iniciar la prestación del servicio en el Centro.

1.2.2.4 Fomento a la Formación Técnica y Tecnológica

- Incremento de **matrícula técnica profesional y tecnológica en IES** entre 2002-1 y 2005-1 = +237 (5.7%).

Matrícula oficial entre 2002-1 y 2005-1 = 497 (+23.9%).

Matrícula privada entre 2002-1 y 2005-1 = -260 (-12.6%). Esta disminución se debe a la menor matrícula del Centro de Estudios Superiores María Goretti y Corporación Unificada Nacional. Además, La Fundación Centro Superior Profesionales Filipense y la Fundación Cedinpro dejaron de ofertar sus programas definitivamente en 2005.

SENA: incremento de 1.565 estudiantes entre 2002 y 2005, incluyendo formación titulada por competencias.

2. CALIDAD

2.1. Educación Básica y Media

Posición relativa entre los entes territoriales certificados del País en las pruebas de Calidad de la Educación Básica (2002-2003) y Media 2004

| | | Lenguaje | | | Matemáticas | | | Ciencias Naturales | | | Ciudadanas | | 9 Áreas |
|-----|--------------|----------|--------|-----|-------------|--------|-----|--------------------|--------|-----|------------|--------|---------|
| | | 5° | 9° | 11° | 5° | 9° | 11° | 5° | 9° | 11° | 5° | 9° | 11° |
| (1) | NARIÑO TOTAL | 11 | 4 | 21 | 8 | 11 | 2 | 3 | 9 | 1 | 8 | 9 | 6 |
| (2) | Pasto | 13 | 6 | 19 | 6 | 12 | 3 | 4 | B.C.P. | 2 | 12 | B.C.P. | 7 |
| (2) | Tumaco | P.N.R. | P.N.R. | 46 | P.N.R. | P.N.R. | 35 | 40 | 39 | 40 | 40 | 40 | 43 |
| (1) | Resto Dpto | 17 | 10 | 21 | 9 | 18 | 2 | 2 | 3 | 1 | 1 | 3 | 7 |

(1) Posición relativa entre 32 departamentos. En ciencias naturales y competencias ciudadanas entre 28 en 5° y 29 en 9° con cobertura de la prueba superior al 33%.

(2) Posición relativa entre 46 distritos y municipios certificados. En ciencias naturales y competencias ciudadanas entre 40 con cobertura de la prueba superior al 33%.

PNR = Prueba no realizada. BCP = Baja cobertura de la Prueba, menor al 33%.

A destacar:

- En los resultados ICFES 2004 de 11°, para el total combinado de las 9 áreas, **Nariño ocupó el 6° lugar** entre los 32 departamentos. **Pasto** destaca con el 7° lugar mientras **Tumaco** ocupa el 43° entre los 46 distritos y municipios certificados. Los **municipios no certificados de Nariño** en conjunto ocuparon el 7° lugar entre los 32 departamentos con municipios no certificados.
- Nariño, Pasto y los municipios no certificados**, muestran su mayor debilidad en lenguaje de 11°. Su mayor fortaleza está en ciencias naturales y matemáticas de 11°.
- Tumaco**, muestra debilidad en todas las pruebas.

2.2. Promedios en pruebas SABER de 5° y 9° 2002 – 2003

| | LENGUAJE | | MATEMÁTICAS | | CIENCIAS NATURALES | | COMP. CIUDADANAS | |
|------------------|----------|-------|-------------|-------|--------------------|-------|------------------|-------|
| | 5° | 9° | 5° | 9° | 5° | 9° | 5° | 9° |
| COLOMBIA | 58,20 | 60,64 | 52,80 | 57,23 | 49,34 | 56,21 | 57,35 | 58,74 |
| NARIÑO | 57,16 | 61,82 | 53,37 | 57,52 | 50,87 | 56,15 | 57,20 | 58,88 |
| Pasto | 58,45 | 63,05 | 54,70 | 58,56 | 51,04 | 57,08 | 58,10 | 58,78 |
| Tumaco | PNR | PNR | PNR | PNR | 44,85 | 51,67 | 52,18 | 56,45 |
| Nariño sin cert. | 56,58 | 60,90 | 52,77 | 56,75 | 51,96 | 56,78 | 57,84 | 59,40 |

(Gris claro) Puntaje que supera el promedio nacional en más del 5%.

(Gris oscuro) Puntaje inferior al promedio nacional en más del 5%.

PNR = Prueba No Realizada.

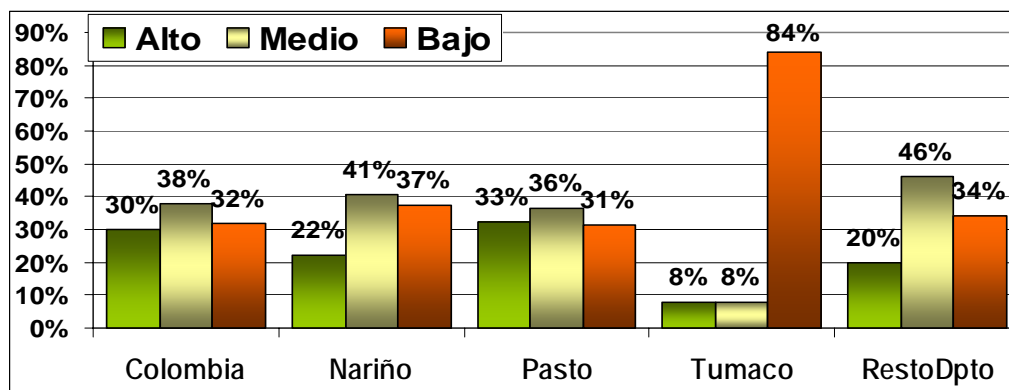
A destacar:

- **Nariño total:** Superó los promedios nacionales en 5 de las 8 pruebas (excepto competencias ciudadanas y lenguaje de 5° y ciencias naturales de 9°).
- **Pasto:** Superó los promedios nacionales en las 8 pruebas.
- **Tumaco:** Quedó por debajo de los promedios nacionales en las 4 pruebas que presentó. En ciencias naturales de 5° y 9° y en competencias ciudadanas de 5° está más de un 5% por debajo del promedio nacional.
- **Municipios no Certificados de Nariño:** Superaron los promedios nacionales en 5 de las 8 pruebas (excepto lenguaje de 5° y matemáticas de 5° y 9°). En ciencias naturales de 5° su puntaje fue superior al nacional en más del 5%.

2.3. Prueba de Ingreso a la Educación Superior ICSES

Porcentaje de Instituciones Educativas por Categoría de Desempeño 2004

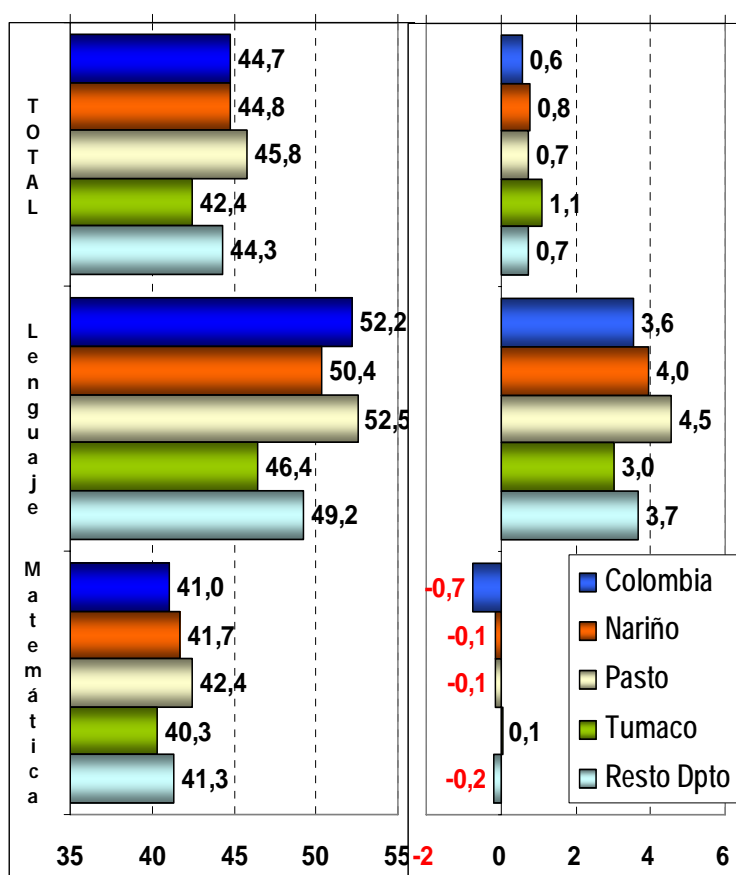
NOTA: Alto agrupa las categorías: alto, superior y muy superior; Bajo agrupa: bajo, inferior y muy inferior.



A destacar:

- **Nariño:** Con un 8% menos en categoría alta y 5% más en baja, muestra unas condiciones inferiores a las del promedio nacional.
- **Pasto:** Condición de calidad institucional ligeramente superior al promedio nacional.
- **Tumaco:** Condición de calidad institucional muy preocupante. Del total de 25 instituciones 11 quedaron en categoría inferior y 2 en muy inferior.
- **Municipios no certificados:** Para el conjunto se aprecia una condición inferior al promedio nacional.

Promedios 2004 y evolución 2003 a 2004



A destacar:

- ~ En el total de las 9 áreas **Nariño** está 0,1% por encima del promedio nacional. Su avance en 2004 respecto a 2003 fue del 0,8% mientras el del País fue del 0,6%.
- ~ **Pasto** presenta promedio total superior al nacional, 1,1% por encima. Avanzó 0,7% en 2004, más que el País.
- ~ **Tumaco:** Promedio total 2,3% por debajo del nacional. Avanzó 1,1% en 2004, disminuyendo su desventaja comparativa 0,5%.
- ~ Los **municipios no certificados** en conjunto están 0,4% por debajo del promedio nacional total. En 2004 respecto a 2003 avanzaron 0,7%, más que el País.
- ~ **Lenguaje:** Excepto Pasto que supera 0,3% el promedio nacional, los demás están por debajo, siendo crítico el caso de Tumaco 5,8% por debajo y con progreso inferior al del País.
- ~ **Matemáticas:** Únicamente Tumaco se encuentra por debajo del promedio nacional, sin embargo avanzó levemente mientras el País retrocedió.

2.4. Acciones de Calidad

- **Concurso de ingreso al servicio educativo estatal: 2004-2005**

**Ministerio de Educación Nacional - Oficina Asesora de Planeación y Finanzas
(Documento Interno)**

| COMPARATIVO TOTAL DE VACANTES, INSCRITOS, PRESENTADOS Y APROBADOS | | | | | | | | | | | | | | |
|---|--------------------------------|------------|------------|-----------------------|-------------------|-----------------|-------------------------|-----------------------|----------------------------|------------|------------|----------------------|-----------|------------|
| Entidad Territorial | Vacantes convocadas a concurso | | | Total inscritos ICFES | Total presentados | Total aprobados | % Inscritos presentados | % Inscritos aprobados | Nombramientos en P. Prueba | | | Vacantes sin Proveer | | |
| | Directiv | Docentes | Total | | | | | | Directiv | Docent | Total | Directiv | Docent | Total |
| Nariño | 151 | 320 | 471 | 5640 | 4,413 | 1,827 | 78% | 32% | 24 | 292 | 316 | 127 | 28 | 155 |
| Pasto | 39 | 194 | 233 | 1859 | 1,663 | 731 | 89% | 39% | 32 | 193 | 225 | 7 | 1 | 8 |
| TOTALES | 190 | 514 | 704 | 7,499 | 6,076 | 2,558 | 81% | 34% | 56 | 485 | 541 | 134 | 29 | 163 |

2005-2006

| Reporte General Concurso 2005-2006 | | | | | |
|------------------------------------|-----------|--------------|--------------|------------|-----------------------------|
| Entidad Territorial | Vacantes | Inscritos | Presentados | Aprobados | % Aprobados vs. Presentados |
| Nariño | 46 | 466 | 414 | 131 | 32% |
| Pasto | 49 | 1,536 | 1,383 | 485 | 35% |
| TOTALES | 95 | 2,002 | 1,797 | 616 | 34% |

- **Incorporación de estándares en proyectos de aula**

~ El departamento de Nariño, Pasto y Tumaco hacen parte del Capítulo SUROCCIDENTE con sede en Cali y con la participación de 11 facultades de educación y 7 Escuelas Normales Superiores.

~ Instituciones educativas beneficiadas en el capítulo: 18 de las cuales 7 son del departamento de Nariño

~ Proyectos de aula formulados utilizando como referente los estándares: 18 de las cuales 7 son del departamento de Nariño

- **Programa de fortalecimiento capacidad de gestión de rectores y directivos docentes y Planes de Mejoramiento.**

~ Ejecutado Contrato 152 de 2004 con la Fundación FES para acompañamiento a equipos de gestión de 63 Instituciones Departamento de Nariño (Total de instituciones: 226 instituciones) y 7 de Tumaco de las en Nariño. Acompañamiento a la Secretaría de Educación y a las instituciones para la formulación y ejecución de Planes de Mejoramiento.

- **Programa de Fortalecimiento Convenio MEN- CUBA**

~ Convenio con el Ministerio de Educación de Cuba para el fortalecimiento a equipos de gestión de las 26 Instituciones de Tumaco por medio del acompañamiento a 146 directivos docentes y 1233 docentes en la formulación y ejecución de Planes de Mejoramiento e incorporación de los estándares de competencias básicas al currículo.

- **Proyecto de Bilingüismo:**

~ Se realizó una visita a la SED de Pasto, en la cual se le presentó el Programa Nacional de Bilingüismo a los docentes y se les explicó el objetivo de la realización del estudio diagnóstico de nivel de lengua extranjera.

~ La SED de Pasto realizó el Estudio Diagnóstico de Nivel de Inglés a 88 docentes del área, quienes se desempeñan en básica media y secundaria.

~ 9 docentes vinculados a 4 instituciones educativas de la SED de Pasto participaron en la segunda versión del Programa de Inmersión en inglés estándar.

~ 45 docentes de la SED de Pasto se encuentran tomando cursos de inglés a través del Programa Social Idiomas sin Fronteras ICETEX – MEN.

~ 30 docentes de inglés, vinculados a 8 instituciones educativas de la SED de Pasto, tomarán el Curso Virtual de Inglés: "UNAD English".

- **Competencias laborales**

- ~ Para la implementación de la política de Articulación de la educación con el mundo productivo, El municipio cuenta con el programa de articulación con el SENA a través del cual atiende las instituciones educativas de media técnica.
- ~ Además durante el año 2005, EL INEM Mariano Ospina Rodriguez recibió la capacitación y acompañamiento por parte del MEN para la incorporación de las competencias laborales generales al PEI mediante un convenio con la caja de compensación CAFAM dentro del programa INEM LIDER EN COMPETENCIAS LABORALES

- **Nuevas Tecnologías:**

| SECRETARÍA DE EDUCACIÓN | SEDES con computadores | | | Matrícula con acceso a computadores de las SEDES | | |
|-------------------------|------------------------|-------------------|-------------------|--|------------------------------|-----------------------|
| | No. Sedes Oficiales | No. Sedes con PCs | % de Sedes con PC | Matrícula con Acceso PC | % de Alumnos con acceso a PC | No. de Alumnos por PC |
| NARIÑO | 2.305 | 441 | 19% | 93.668 | 42% | 20 |
| PASTO | 159 | 124 | 78% | 57.997 | 73% | 34 |
| TUMACO | 321 | 28 | 9% | 13.918 | 26% | 32 |
| Total Nariño | 2.785 | 593 | 21% | 165.583 | 47% | 29 |
| Total Nacional | 44.545 | 13.163 | 30% | 4.848.751 | 55% | 30 |

| SECRETARÍA DE EDUCACIÓN | Conectividad Fase I | | | Matrícula con Conectividad | | |
|-------------------------|---------------------|-------------------------------------|--------------------------------|--|--------------------------------------|-------------------------|
| | No. Sedes Oficiales | Número de Sedes a beneficiar Fase I | % de Sedes a beneficiar Fase I | Número de Municipios Beneficiados Fase I | Alumnos a beneficiar Internet Fase I | % de Alumnos con fase I |
| NARIÑO | 2.305 | 175 | 8% | 56 | 88.549 | 40% |
| PASTO | 159 | 13 | 8% | 1 | 39.031 | 49% |
| TUMACO | 321 | 10 | 3% | 1 | 17.465 | 33% |
| Total Nariño | 2.785 | 198 | 7% | 58 | 145.045 | 41% |
| Total Nacional | 44.545 | 3.000 | 7% | 959 | 3.251.484 | 37% |

| INDICADORES | FORMACIÓN DE DOCENTES EN EL USO DE TIC | | | | |
|-----------------------|--|--------------------------------------|------------------------------------|---|--|
| | Planta Docentes | TOTAL Docentes Formados Fase Inicial | (%) Docentes Formados Fase Inicial | TOTAL Docentes Formados Fase Profundización | (%) Docentes formados en competencias Nivel Profundización |
| NARIÑO | 9.165 | 1.073 | 12% | 752 | 8% |
| PASTO | 2.713 | 500 | 18% | 700 | 26% |
| TUMACO | 1.802 | 28 | 2% | 0 | 0% |
| Total Nariño | 13.680 | 1.601 | 33% | 1.452 | 11% |
| Total Nacional | 280.008 | 87.956 | 33% | 32.343 | 9% |

2.5. Educación Superior

Registro Calificado

| Resumen de programas por nivel y área de conocimiento | Registros nacional | | Registros NARIÑO | | Solicitudes en proceso NARIÑO | |
|---|--------------------|-------------|------------------|-------------|-------------------------------|-------------|
| | Técnicos | Tecnológico | Técnicos | Tecnológico | Técnicos | Tecnológico |
| Agronomía, Veterinaria Y Afines | 6 | 36 | | | | |
| Bellas Artes | | | | | | |
| Ciencias De La Educación | | 2 | | | | |
| Ciencias De La Salud | 5 | 4 | | | 1 | 2 |
| Ciencias Sociales, Derecho, Ciencias Políticas | | | | | | |
| Economía, Administración, Contaduría Y Afines | 30 | 80 | | 1 | | 6 |
| Humanidades Y Ciencias Religiosas | 10 | 20 | | | | 2 |
| Ingeniería, Arquitectura, Urbanismo Y Afines | 33 | 144 | | 2 | 1 | 4 |
| Matemáticas Y Ciencias Naturales | | | | | | |
| TOTAL | 84 | 286 | 0 | 3 | 2 | 14 |

A destacar sobre el proceso de Acreditación:

- A enero de 2006 el Departamento de Nariño cuenta con 2 programas acreditados en total; por parte de la Universidad de Nariño: Ingeniería agronómica y Zootecnia.

ECAES - Promedios Totales 2003 y 2004

| PROGRAMA | NACIONAL | | DEPARTAMENTO | | UNIVERSIDAD DE NARIÑO | |
|-----------------------------------|----------|------|--------------|------|-----------------------|------|
| | 2003 | 2004 | 2003 | 2004 | 2003 | 2004 |
| MEDICINA VETERINARIA | | 50 | | 47 | | 47 |
| ZOOTECNIA | | 50 | | 49 | | 49 |
| ENFERMERÍA | 49 | 50 | 43 | 42 | | |
| MEDICINA | 53 | 50 | | 43 | | |
| ODONTOLOGÍA | 51 | 50 | | 52 | | |
| TERAPIA OCUPACIONAL | 48 | 50 | | 40 | | |
| COMUNICACIÓN E INFORMACIÓN | | 50 | | 48 | | |
| DERECHO | 50 | 50 | 56 | 52 | 56 | 57 |
| PSICOLOGÍA | 51 | 50 | 54 | 51 | 58 | 60 |
| TRABAJO SOCIAL | | 50 | | 48 | | |
| INGENIERÍA AGRONÓMICA Y AGRONOMÍA | 49 | 50 | 52 | 50 | 52 | 50 |
| INGENIERÍA AMBIENTAL | 49 | 50 | 49 | 48 | | |
| INGENIERÍA CIVIL | 50 | 50 | 51 | 47 | 51 | 47 |
| INGENIERÍA DE SISTEMAS | 48 | 50 | 48 | 49 | 56 | 53 |
| INGENIERÍA INDUSTRIAL | 49 | 50 | | 45 | | |
| ADMINISTRACIÓN | | 50 | | 50 | | 57 |

**Ministerio de Educación Nacional - Oficina Asesora de Planeación y Finanzas
(Documento Interno)**

| | | | | | | |
|---|--|----|--|----|--|----|
| CONTADURÍA | | 50 | | 48 | | |
| ECONOMÍA | | 50 | | 50 | | 50 |
| LIC. EN EDUCACIÓN BÁSICA - CIENCIAS NATURALES | | 50 | | 46 | | 54 |
| LIC. EN EDUCACIÓN BÁSICA - CIENCIAS SOCIALES | | 50 | | 45 | | 48 |
| LIC. EN EDUCACIÓN BÁSICA - HUMANIDADES | | 50 | | 44 | | |
| LIC. EN LENGUAS MODERNAS - INGLÉS | | 50 | | 56 | | 56 |
| LIC. EN PEDAGOGÍA INFANTIL | | 50 | | 42 | | |

A destacar sobre las Pruebas ECAES 2003 y 2004

- **Nariño** estuvo por encima del promedio nacional en 4 de los 7 programas evaluados en 2003 (57%) y en 3 de los 23 evaluados en 2004 (13%).
- **Mayor resultado comparativo con el promedio nacional en 2004:** Licenciatura en Lenguas Modernas, 56 puntos, 6 puntos por encima del promedio nacional.
- **Menores resultados comparativos con el promedio nacional en 2004:** Terapia Ocupacional, 40 puntos, 10 puntos por debajo del promedio nacional; Licenciatura en Pedagogía Infantil y Enfermería, 42 puntos, 8 puntos por debajo del promedio nacional y Medicina, 43 puntos, 7 puntos por debajo.
- En **Nariño 2004**, el promedio de los resultados obtenidos por los estudiantes que presentaron las pruebas ECAES en las instituciones de Educación Superior oficiales superaron a los estudiantes de las instituciones privadas en 6 programas académicos comunes. Psicología presenta la mayor diferencia, el promedio oficial supera en 11 puntos al privado.
- **Universidad de Nariño:** El mismo desempeño que el Departamento en 2003, por cuanto fue la única institución en ser evaluada, excepto en los programas de Ingeniería de Sistemas, 56 puntos, 6 por encima del promedio nacional y Psicología, 58 puntos, 8 puntos por encima del promedio nacional. En el 2004, el desempeño fue significativo, supero al departamento en 6 de 12 programas evaluados en el 2004 (50%). Sus mayores ventajas comparativas en 2004 son: Psicología, 10 puntos por encima del promedio nacional; Administración y Derecho, 7 por encima y Licenciatura en Lenguas Modernas – Inglés -, 6 por encima.

Evolución de evaluados en Ecaes

| | ESTUDIANTES INSCRITOS (1) | TOTAL EVALUADOS (2) | | * MATRICULA (3) | | INDICADOR (2)/(3) | | INDICADOR (2)/(1) |
|--------------|---------------------------|---------------------|--------|-----------------|---------|-------------------|--------|-------------------|
| | 2004 | 2003 | 2004 | 2003 | 2004 | 2003 | 2004 | 2004 |
| Departamento | 2.605 | 471 | 2.100 | 15.671 | 14.981 | 3,01% | 14,02% | 80,61% |
| Nación | 87.528 | 58.901 | 85.532 | 797.188 | 829.383 | 7,39% | 10,31% | 97,72% |

*MATRÍCULA: Las cifras corresponden al nivel de pregrado en la modalidad universitaria.

Promedios máximos y mínimos

| AREA DEL CONOCIMIENTO | NARIÑO | MÍNIMO | INSTITUCIÓN | MÁXIMO | INSTITUCIÓN |
|---|--------|--------|----------------------------|--------|-------------------------------------|
| AGRONOMIA, VETERINARIA Y AFINES | 48 | | | | |
| CIENCIAS DE LA EDUCACIÓN | 45 | 42 | UNIVERSIDAD MARIANA | 52 | UNIVERSIDAD DE NARIÑO |
| CIENCIAS DE LA SALUD | 43 | 41 | UNIVERSIDAD MARIANA | 46 | UNIVERSIDAD COOPERATIVA DE COLOMBIA |
| CIENCIAS SOCIALES, DERECHO Y CIENCIAS POLITICAS | 51 | 48 | UNIVERSIDAD COOPERATIVA DE | 58 | UNIVERSIDAD DE NARIÑO |

**Ministerio de Educación Nacional - Oficina Asesora de Planeación y Finanzas
(Documento Interno)**

| | | | | | |
|---|----|----|---|----|-----------------------|
| | | | COLOMBIA | | |
| ECONOMIA, ADMINISTRACION, CONTADURIA Y AFINES | 49 | 44 | CORPORACION UNIVERSITARIA DE CIENCIA Y DESARROLLO | 55 | UNIVERSIDAD DE NARIÑO |
| INGENIERIA, ARQUITECTURA, URBANISMO Y AFINES | 48 | 45 | UNIVERSIDAD COOPERATIVA DE COLOMBIA | 50 | UNIVERSIDAD DE NARIÑO |

Nota: En el área de Agronomía, Veterinaria y Afines solamente fue evaluada una institución, por lo tanto no se presentan promedios máximos ni mínimos.

Observatorio del Mercado Laboral

| AREA DE CONOCIMIENTO | Total | Participación | | |
|---|--------------|---------------|-------------|-------------|
| | | Pasto | Nariño | Nación |
| INGENIERIA, ARQUITECTURA, URBANISMO Y AFINES | 1.900 | 25,8% | 26,8% | 1,2% |
| CIENCIAS DE LA EDUCACION | 1.761 | 21,8% | 24,9% | 23,3% |
| ECONOMIA, ADMINISTRACION, CONTADURIA Y AFINES | 1.723 | 21,3% | 24,3% | 1,3% |
| CIENCIAS SOCIALES Y HUMANAS | 953 | 13,5% | 13,5% | 8,9% |
| CIENCIAS DE LA SALUD | 420 | 5,9% | 5,9% | 15,8% |
| AGRONOMIA, VETERINARIA Y AFINES | 146 | 2,1% | 2,1% | 32,0% |
| MATEMATICAS Y CIENCIAS NATURALES | 99 | 1,4% | 1,4% | 2,7% |
| BELLAS ARTES | 77 | 1,1% | 1,1% | 14,8% |
| Total | 7.079 | 6.575 | 100% | 100% |

| NIVEL DE FORMACION | Total | Participación | | |
|---------------------|--------------|---------------|-------------|-------------|
| | | Pasto | Nariño | Nación |
| TECNICA PROFESIONAL | 108 | 0,0% | 1,5% | 16,5% |
| TECNOLOGICA | 1.071 | 15,1% | 15,1% | 3,6% |
| UNIVERSITARIA | 5.213 | 68,0% | 73,6% | 0,0% |
| ESPECIALIZACION | 678 | 9,6% | 9,6% | 65,3% |
| MAESTRIA | 6 | 0,1% | 0,1% | 13,2% |
| DOCTORADO | 3 | 0,0% | 0,0% | 1,4% |
| Total | 7.079 | 6.575 | 100% | 100% |

Sueldos promedios básicos de los recién graduados, a partir de integración MPS (Base de Datos Única de Afiliados - BDU) y MHCP (Registro Único de Aportantes - RUA)

| Nivel de formación | Sueldos básicos promedios | |
|---------------------|---------------------------|-----------|
| | Total País | Nariño |
| TECNICA PROFESIONAL | 631.337 | 838.152 |
| TECNOLOGICA | 742.587 | 558.169 |
| UNIVERSITARIA | 971.853 | 721.036 |
| ESPECIALIZACION | 1.747.926 | 1.187.610 |
| MAESTRIA | 2.143.725 | 774.266 |
| DOCTORADO | 2.930.331 | 0 |

3. RECURSOS FINANCIEROS

Recursos Sistema General de Participaciones – Prestación del Servicio 2003 a 2005

| Entidad Territorial | Prest Servicio (\$ Millones) | | | Asignación 2003 | Tipología (\$) | | Complemento Planta (\$) | | Incr. Asig. 2003-05 |
|-------------------------|------------------------------|-----------|-----------|--------------------|----------------|---------|-------------------------|---------|------------------------|
| | 2003 | 2004 | 2005 | | 2004 | 2005 | 2004 | 2005 | |
| COLOMBIA | 6,413,267 | 7,007,750 | 7,639,053 | | | | | | 19.1% |
| Nariño | 290,891 | 309,473 | 325,146 | | | | | | 11.8% |
| Pasto | 86,599 | 81,613 | 81,415 | 1,279,120 | 860,000 | 750,000 | 196,245 | 289,586 | -6.0% |
| Tumaco | 20,397 | 34,867 | 37,935 | 423,734 | 740,000 | 760,000 | - | - | 86.0% |
| Nariño sin Certificados | 183,895 | 192,993 | 205,796 | 892,417 | 860,000 | 870,000 | - | 54,554 | 11.9% |

Notas:

- ~ Incluye asignación por tipología y complemento planta, sin ampliación de cobertura y demás factores.
- ~ 2005 calculado con doce doceavas de asignación por tipología y 100% de asignación por complemento planta.

A destacar de la variación en la asignación para prestación del servicio 2003 a 2005:

- Nariño y Nariño no certificados aumentan en recursos en 2005 respecto a 2004 y 2003.
- El resto del Departamento entre 2003 y 2005 presenta incremento en la asignación del 12% (\$21.901 millones).

Recursos Sistema General de Participaciones – Calidad 2003 a 2005

| Entidad Territorial | Calidad (\$ Millones) | | | Per Cápita (\$) | | | Incr. Asig. 2003-05 |
|-------------------------|-----------------------|---------|---------|-----------------|--------|--------|------------------------|
| | 2003 | 2004 | 2005 | 2003 | 2004 | 2005 | |
| COLOMBIA | 364,619 | 374,467 | 400,626 | 55,246 | 55,056 | 57,455 | 9.9% |
| Nariño | 16,014 | 21,065 | 21,983 | 51,017 | 61,648 | 63,040 | 37.3% |
| Pasto | 2,327 | 2,928 | 3,236 | 31,890 | 41,727 | 42,442 | 39.1% |
| Tumaco | 1,905 | 2,920 | 3,143 | 44,173 | 61,965 | 63,027 | 65.0% |
| Nariño sin Certificados | 11,782 | 15,217 | 15,604 | 59,567 | 67,810 | 70,100 | 32.4% |

Nota: Hasta 2003 no existía asignación mínima por estudiante. En 2004 se estableció la mínima en \$50.500 para los municipios no certificados. En 2005 se establecieron como mínimas: \$57.000 para los no certificados y \$35.000 para los certificados.

A destacar de la variación en la asignación de recursos para Calidad 2003 a 2005:

- Los municipios certificados de Nariño aumentaron su asignación en 2005 respecto a 2004 y 2003.
- Los **Municipios no certificados** presentaron incremento de \$3.827 millones, 32%.

Ley 21:

- **2003:** 40 proyectos viabilizados en **Nariño**. 11.291 estudiantes beneficiados. \$6.008 millones para la financiación. 2 de ellos en **Pasto** y 1 en **Tumaco** con financiación de \$499 y \$124 millones respectivamente.
- **2004:** 2 proyectos de **Nariño**, para una financiación de \$129 millones. Ambos de **Pasto**.
- **2005:** 7 proyectos en estudio y 1 viabilizado en **Nariño**, 1.544 millones para la financiación; **1 proyecto** en **Pasto (el viabilizado)** y **7** en **Tumaco** con financiación de 317 millones y 1.227 millones respectivamente.

FONADE:

- **2004-2005:** 7 proyectos de mejoramiento de infraestructura viabilizados en **Nariño**. \$1.767 millones. 1 de ellos en **Pasto** y 1 en **Tumaco** con financiación de \$201 y \$384 millones respectivamente.

DESCENTRALIZACIÓN:

- **Secretaría Departamental de Nariño**

- ~ El departamento cuenta con una planta de cargos viabilizada, así: 9.015 Docentes, 527 cargos directivos docentes y 1.652 administrativos, para un total de 11.194 cargos, de acuerdo con el último ajuste a la planta realizado en septiembre de 2005. Esta planta se encuentra adoptada, está en proceso de incorporación y distribución.
- ~ Desde la primera viabilización de la planta de cargos efectuada en diciembre de 2003 a este departamento se le han reducido 834 cargos docentes y 21 cargos de coordinadores, debido a la disminución en la matrícula de 23.000 estudiantes por problemas de información.
- ~ En los registros del MEN figuran 2 amenazados pendientes de solución definitiva. Uno en Popayán y otro sin ubicar proveniente del municipio de Colón.

- **San Juan de Pasto**

- ~ Este municipio cuenta con una planta de cargos viabilizada, así: 2.713 Docentes, 184 cargos directivos docentes y 477 administrativos, para un total de 3.374 cargos. Esta planta se encuentra adoptada, incorporada y distribuida.
- ~ El municipio informó recientemente la existencia de 56 administrativos y 29 docentes de la planta de personal de Nariño que laboran en establecimientos educativos de Pasto.

Los 56 administrativos venían laborando en el municipio antes de la certificación, no obstante, no fueron incluidos en el acta de entrega del personal en el momento de la certificación realizada en el marco de Ley 60. Actualmente el municipio aduce que no podría incorporar este personal por no contar con recursos disponibles para su financiación y porque este personal tiene salarios mayores a los del municipio lo que implicaría homologar los administrativos de Pasto. El departamento por su parte manifiesta no tener clara la vinculación de este personal y por lo tanto el Ministerio solicitó revisar los actos administrativos de vinculación para brindar orientaciones claras sobre el proceso.

Los 29 docentes de Nariño que laboran en el municipio de Pasto obedecen de una parte, a amenazados y fallos judiciales a los cuales el departamento debe hacerles seguimiento para definir la continuidad o no de los convenios existentes. De otra parte, existe un grupo de docentes que inicialmente fueron ubicados en una zona en litigio del municipio que se desagregó de Pasto pero que posteriormente regresó a su jurisdicción. Frente a este tema se solicitó información detallada sobre el número de establecimientos y matrícula en la zona, así como de los docentes y su forma de vinculación.

- ~ Un amenazado con ubicación provisional fuera del país.

ANEXO 1
MATRÍCULA 2002 – 2005 MUNICIPIOS NO CERTIFICADOS

**Ministerio de Educación Nacional - Oficina Asesora de Planeación y Finanzas
(Documento Interno)**

| NOM_MUNICIPIO | 2002 | | 2004 | | 2005 | | INCREMENTO 2002-2005 | |
|--------------------|-----------|---------|-----------|---------|-----------|---------|----------------------|--------|
| | MATRÍCULA | | MATRÍCULA | | MATRÍCULA | | MATRÍCULA | |
| | OFICIAL | TOTAL | OFICIAL | TOTAL | OFICIAL | TOTAL | OFICIAL | TOTAL |
| MUN NO CERT. | 197.789 | 204.007 | 223.169 | 226.492 | 222.308 | 225.753 | 24.519 | 21.746 |
| ALBÁN | 2.426 | 2.426 | 2.267 | 2.267 | 2.195 | 2.195 | -231 | -231 |
| ALDANA | 1.490 | 1.490 | 1.696 | 1.696 | 1.589 | 1.589 | 99 | 99 |
| ANCUYA | 1.787 | 1.787 | 2.260 | 2.260 | 1.891 | 1.891 | 104 | 104 |
| ARBOLEDA | 2.018 | 2.018 | 2.079 | 2.079 | 2.086 | 2.086 | 68 | 68 |
| BARBACOAS | 8.732 | 8.732 | 11.491 | 11.491 | 11.995 | 11.995 | 3.263 | 3.263 |
| BELÉN | 1.959 | 1.959 | 1.743 | 1.743 | 1.937 | 1.937 | -22 | -22 |
| BUESACO | 5.251 | 5.251 | 4.682 | 4.682 | 5.178 | 5.178 | -73 | -73 |
| COLÓN | 2.336 | 2.336 | 2.281 | 2.281 | 2.270 | 2.270 | -66 | -66 |
| CONSACA | 1.962 | 1.962 | 2.675 | 2.675 | 2.261 | 2.261 | 299 | 299 |
| CONTADERO | 1.379 | 1.379 | 1.629 | 1.629 | 1.491 | 1.491 | 112 | 112 |
| CÓRDOBA | 3.448 | 3.566 | 3.864 | 3.864 | 3.506 | 3.506 | 58 | -60 |
| CUASPUD | 1.646 | 1.646 | 1.693 | 1.693 | 1.652 | 1.652 | 6 | 6 |
| CUMBAL | 6.816 | 6.816 | 7.365 | 7.365 | 7.360 | 7.360 | 544 | 544 |
| CUMBITARA | 1.974 | 1.974 | 2.064 | 2.064 | 1.894 | 1.894 | -80 | -80 |
| CHACHAGÜÍ | 2.468 | 2.504 | 2.755 | 2.765 | 2.675 | 2.761 | 207 | 257 |
| EL CHARCO | 7.002 | 7.002 | 9.181 | 9.181 | 9.295 | 9.295 | 2.293 | 2.293 |
| EL PEÑOL | 1.134 | 1.134 | 1.364 | 1.364 | 1.336 | 1.336 | 202 | 202 |
| EL ROSARIO | 1.819 | 1.819 | 2.272 | 2.272 | 2.234 | 2.234 | 415 | 415 |
| EL TABLÓN DE GÓMEZ | 3.063 | 3.063 | 3.554 | 3.554 | 3.679 | 3.679 | 616 | 616 |
| EL TAMBO | 2.935 | 3.665 | 3.784 | 3.784 | 3.306 | 3.306 | 371 | -359 |
| FUNES | 988 | 1.250 | 1.656 | 1.656 | 1.326 | 1.326 | 338 | 76 |
| GUACHUCAL | 3.506 | 3.760 | 4.091 | 4.091 | 4.060 | 4.067 | 554 | 307 |
| GUAITARILLA | 2.822 | 2.822 | 3.134 | 3.134 | 3.000 | 3.000 | 178 | 178 |
| GUALMATÁN | 1.649 | 1.649 | 1.687 | 1.687 | 1.545 | 1.545 | -104 | -104 |
| ILES | 1.808 | 1.808 | 1.966 | 1.966 | 1.832 | 1.832 | 24 | 24 |
| IMUÉS | 1.541 | 1.722 | 2.164 | 2.164 | 1.978 | 1.978 | 437 | 256 |
| IPIALES | 21.320 | 24.023 | 22.222 | 25.391 | 22.464 | 25.674 | 1.144 | 1.651 |
| LA CRUZ | 4.719 | 4.719 | 4.700 | 4.700 | 4.644 | 4.644 | -75 | -75 |
| LA FLORIDA | 2.051 | 2.051 | 2.892 | 2.892 | 2.547 | 2.547 | 496 | 496 |
| LA LLANADA | 986 | 986 | 1.148 | 1.148 | 1.203 | 1.203 | 217 | 217 |
| LA TOLA | 2.480 | 2.480 | 3.118 | 3.118 | 3.904 | 3.904 | 1.424 | 1.424 |
| LA UNIÓN | 5.738 | 5.794 | 5.840 | 5.945 | 5.914 | 6.022 | 176 | 228 |
| LEIVA | 2.514 | 2.514 | 2.410 | 2.410 | 2.177 | 2.177 | -337 | -337 |
| LINARES | 2.157 | 2.207 | 2.870 | 2.870 | 2.435 | 2.435 | 278 | 228 |
| LOS ANDES | 2.022 | 2.022 | 2.448 | 2.448 | 2.504 | 2.504 | 482 | 482 |
| MAGÜÍ | 2.809 | 2.809 | 4.008 | 4.008 | 4.120 | 4.120 | 1.311 | 1.311 |
| MALLAMA | 1.524 | 1.524 | 1.852 | 1.852 | 1.788 | 1.788 | 264 | 264 |
| MOSQUERA | 2.673 | 2.673 | 2.577 | 2.577 | 3.277 | 3.277 | 604 | 604 |
| NARIÑO | 303 | 981 | 700 | 700 | 680 | 680 | 377 | -301 |
| OLAYA HERRERA | 5.914 | 5.914 | 5.867 | 5.867 | 6.169 | 6.169 | 255 | 255 |
| OSPINA | 1.339 | 1.339 | 1.351 | 1.351 | 1.439 | 1.439 | 100 | 100 |
| FRANCISCO PIZARRO | 2.433 | 2.433 | 2.323 | 2.323 | 2.454 | 2.454 | 21 | 21 |
| POLICARPA | 2.673 | 2.684 | 2.681 | 2.681 | 2.732 | 2.732 | 59 | 48 |
| POTOSÍ | 2.405 | 2.405 | 2.757 | 2.757 | 2.399 | 2.399 | -6 | -6 |
| PROVIDENCIA | 770 | 770 | 961 | 961 | 879 | 879 | 109 | 109 |
| PUERRES | 2.054 | 2.054 | 2.223 | 2.223 | 2.252 | 2.252 | 198 | 198 |
| PUPIALES | 3.882 | 3.882 | 3.817 | 3.833 | 3.797 | 3.811 | -85 | -71 |
| RICAUARTE | 2.965 | 3.102 | 4.306 | 4.306 | 4.347 | 4.347 | 1.382 | 1.245 |
| ROBERTO PAYÁN | 2.786 | 2.886 | 6.546 | 6.546 | 6.018 | 6.018 | 3.232 | 3.132 |
| SAMANIEGO | 6.279 | 6.279 | 6.827 | 6.850 | 6.872 | 6.892 | 593 | 613 |
| SANDONÁ | 4.258 | 4.258 | 4.707 | 4.707 | 4.551 | 4.551 | 293 | 293 |
| SAN BERNARDO | 1.589 | 1.589 | 1.606 | 1.606 | 1.473 | 1.473 | -116 | -116 |
| SAN LORENZO | 3.590 | 3.590 | 3.540 | 3.540 | 4.096 | 4.096 | 506 | 506 |
| SAN PABLO | 3.795 | 3.795 | 3.505 | 3.505 | 3.532 | 3.532 | -263 | -263 |
| SAN PEDRO DE CARTA | 1.151 | 1.151 | 1.327 | 1.327 | 1.367 | 1.367 | 216 | 216 |
| SANTA BÁRBARA | 4.115 | 4.115 | 3.979 | 3.979 | 3.957 | 3.957 | -158 | -158 |
| SANTACRUZ | 1.907 | 1.907 | 2.080 | 2.080 | 1.976 | 1.976 | 69 | 69 |
| SAPUYES | 1.493 | 1.493 | 1.688 | 1.688 | 1.443 | 1.443 | -50 | -50 |
| TAMINANGO | 4.217 | 4.217 | 4.620 | 4.620 | 4.278 | 4.278 | 61 | 61 |
| TANGUA | 2.445 | 2.445 | 2.298 | 2.298 | 2.272 | 2.272 | -173 | -173 |
| TÚQUERRES | 8.455 | 9.357 | 9.808 | 9.808 | 10.616 | 10.616 | 2.161 | 1.259 |
| YACUANQUER | 2.019 | 2.019 | 2.170 | 2.170 | 2.161 | 2.161 | 142 | 142 |

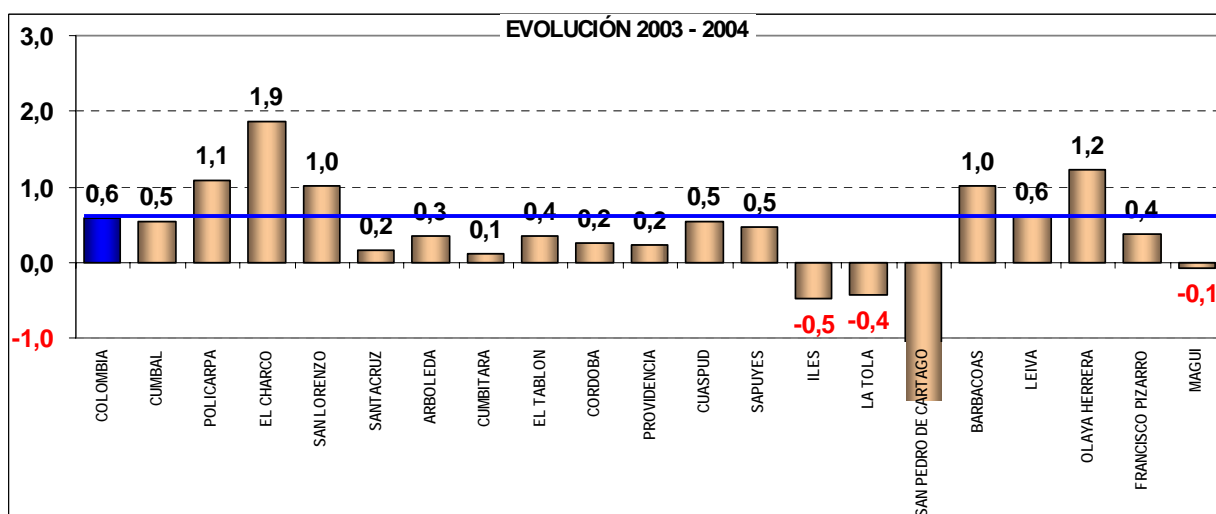
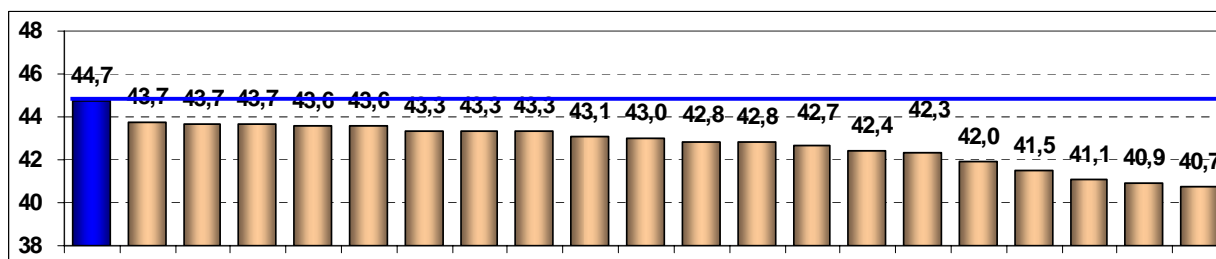
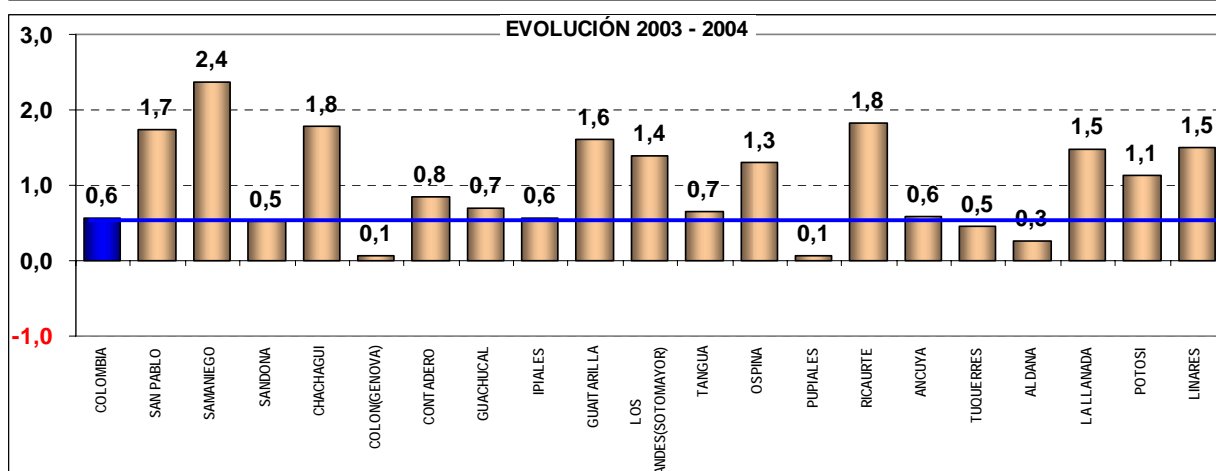
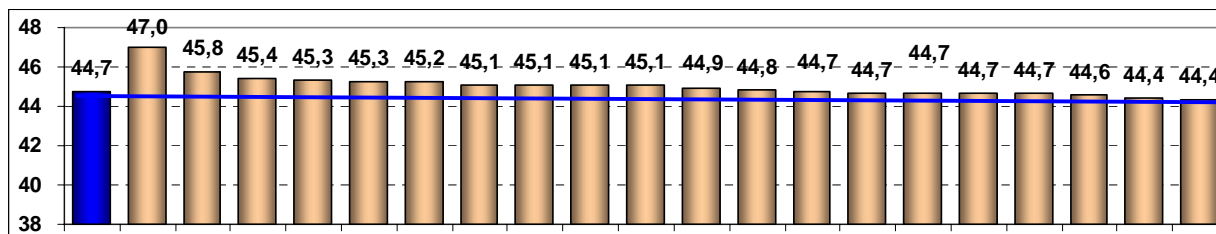
**ANEXO 2
PROMEDIOS EN PRUEBAS SABER 2002 – 2003 MUNICIPIOS NO CERTIFICADOS**

**Ministerio de Educación Nacional - Oficina Asesora de Planeación y Finanzas
(Documento Interno)**

| | LENGUAJE | | MATEMÁTICAS | | CIENCIAS NATURALES | | COMP. CIUDADANAS | |
|--------------------------------|--------------|--------------|--------------|--------------|--------------------|--------------|------------------|--------------|
| | 5° | 9° | 5° | 9° | 5° | 9° | 5° | 9° |
| NARIÑO SIN CERTIFICADOS | 56,58 | 60,90 | 52,77 | 56,75 | 51,96 | 56,78 | 57,84 | 59,40 |
| ALBAN(SAN JOSE) | 59,73 | 62,92 | 59,55 | 59,71 | 56,48 | 58,75 | 59,27 | 60,20 |
| ALDANA | 56,92 | 63,47 | 52,19 | 62,65 | 59,29 | , | 55,61 | , |
| ANCUYA | 61,40 | 62,64 | 61,24 | 62,24 | 54,09 | 62,79 | 57,96 | 62,80 |
| ARBOLEDA(BERRUECOS) | 61,06 | 65,06 | 55,24 | 60,96 | 50,10 | 56,71 | 58,78 | 61,38 |
| BARBACOAS | 52,88 | 54,29 | 46,84 | 52,45 | 41,20 | 49,96 | 50,82 | 54,99 |
| BELEN | 57,57 | 62,39 | 54,82 | 56,85 | 53,47 | 56,90 | 57,22 | 58,94 |
| BUESACO | 59,77 | 64,35 | 53,61 | 57,38 | 53,77 | 57,95 | 58,24 | 59,25 |
| COLON(GENOVA) | 54,66 | 61,35 | 52,90 | 56,96 | 47,32 | 56,85 | 55,26 | 61,09 |
| CONSACA | 54,75 | 59,48 | 50,32 | 53,92 | , | , | , | , |
| CONTADERO | 59,87 | 61,16 | 54,77 | 53,97 | 53,15 | 62,39 | 57,71 | 60,15 |
| CORDOBA | 58,65 | 60,78 | 54,13 | 57,46 | , | , | , | , |
| CUASPUD(CARLOSAMA) | 56,85 | 56,26 | 53,97 | 51,78 | 52,59 | 54,25 | 57,50 | 55,26 |
| CUMBAL | 59,92 | 60,14 | 56,77 | 57,77 | 55,26 | 59,23 | 58,67 | 58,86 |
| CUMBITARA | 54,97 | 59,00 | 53,50 | 53,21 | 52,91 | 55,54 | 57,98 | 58,01 |
| CHACHAGUI | 57,91 | 65,88 | 55,31 | 55,06 | 54,43 | 68,15 | 58,75 | 64,66 |
| EL CHARCO | 52,84 | 60,11 | 49,70 | 59,83 | 45,78 | 53,25 | 53,14 | 55,44 |
| EL PEDOL | 59,44 | , | 58,63 | , | 53,35 | 62,43 | 57,40 | 61,00 |
| EL ROSARIO | 51,94 | 57,11 | 47,37 | 52,21 | 48,04 | 55,10 | 54,49 | 58,28 |
| EL TABLON | 59,11 | 60,05 | 56,25 | 55,46 | 53,79 | 57,36 | 57,98 | 58,98 |
| EL TAMBO | 55,12 | 61,36 | 51,59 | 54,98 | , | , | , | , |
| FUNES | 55,37 | 58,69 | 51,60 | 53,11 | 51,92 | 54,15 | 56,70 | 64,11 |
| GUACHUCAL | 56,34 | 58,84 | 54,95 | 55,72 | 52,42 | 55,08 | 57,30 | 58,72 |
| GUAITARILLA | 58,00 | 68,83 | 55,84 | 63,48 | , | , | , | , |
| GUALMATAN | 60,16 | 66,15 | 52,36 | 63,38 | 51,00 | 56,26 | 57,29 | 60,00 |
| ILES | 57,69 | 63,13 | 52,63 | 59,07 | , | , | , | , |
| IMUES | 58,05 | 66,00 | 54,06 | 60,95 | 52,50 | 56,73 | 56,65 | 57,31 |
| IPIALES | 56,22 | 60,62 | 51,27 | 55,36 | 49,66 | 56,35 | 58,31 | 59,28 |
| LA CRUZ | 56,94 | 62,77 | 57,86 | 59,78 | 55,44 | 62,70 | 58,43 | 60,51 |
| LA FLORIDA | 56,32 | 58,91 | 54,80 | 57,42 | 53,78 | 59,26 | 59,41 | 59,58 |
| LA LLANADA | 57,09 | 60,02 | 51,98 | 56,02 | 49,33 | 56,72 | 62,20 | 66,86 |
| LA TOLA | 50,00 | , | 47,14 | , | 55,04 | 57,56 | 56,48 | 56,72 |
| LA UNION | 56,83 | 61,67 | 55,25 | 56,76 | 55,06 | 56,49 | 59,88 | 61,90 |
| LEIVA | 56,84 | 58,41 | 54,45 | 55,05 | 54,55 | 53,50 | 57,27 | 57,67 |
| LINARES | 57,88 | 62,72 | 59,13 | 63,96 | 58,80 | 61,75 | 60,56 | 60,18 |
| LOS ANDES(SOTOMAYOR) | 54,51 | 61,21 | 52,99 | 55,36 | 52,38 | 57,11 | 58,23 | 57,84 |
| MAGUI(PAYAN) | 47,13 | 55,61 | 41,47 | 50,22 | 43,82 | 52,47 | 51,83 | 57,43 |
| MALLAMA(PIEDRANCHA) | 56,18 | 59,85 | 50,55 | 52,44 | 51,91 | 56,16 | 56,41 | 58,76 |
| MOSQUERA | 50,80 | 52,77 | 44,55 | 51,46 | 46,48 | 49,98 | 52,04 | 52,27 |
| OLAYA HERRERA | 58,43 | 56,91 | 48,64 | 55,57 | 45,51 | 52,47 | 57,49 | 55,73 |
| OSPINA | 53,90 | 60,69 | 47,45 | 56,16 | 48,19 | 57,06 | 60,89 | 59,62 |
| FRANCISCO PIZARRO | 51,16 | 57,19 | 45,53 | 51,10 | 42,20 | 49,45 | 49,82 | 52,04 |
| POLICARPA | 50,62 | 62,53 | 45,14 | 56,33 | , | , | , | , |
| POTOSI | 57,93 | 62,40 | 53,63 | 56,38 | 50,89 | 57,36 | 56,48 | 59,92 |
| PROVIDENCIA | 62,22 | , | 57,07 | , | 59,26 | 59,30 | 60,92 | 65,33 |
| PUERRES | 60,61 | 63,99 | 56,26 | 60,85 | 59,47 | 66,72 | 63,10 | 63,34 |
| PUPIALES | 64,56 | 64,77 | 61,73 | 60,21 | 58,16 | 58,54 | 63,82 | 61,82 |
| RICAUARTE | 51,12 | 57,17 | 46,48 | 56,15 | 47,79 | 52,62 | 56,43 | 56,47 |
| ROBERTO PAYAN(SAN JOSE) | 51,38 | 50,88 | 50,44 | 52,29 | 46,38 | 52,07 | 51,73 | 56,17 |
| SAMANIEGO | 57,34 | 59,51 | 54,83 | 55,68 | 56,52 | 55,84 | 60,16 | 59,97 |
| SANDONA | 55,20 | 62,82 | 48,63 | 58,84 | 52,03 | 56,53 | 57,06 | 58,60 |
| SAN BERNARDO | , | , | , | , | 56,84 | 56,16 | 59,35 | 63,89 |
| SAN LORENZO | 52,26 | 61,59 | 47,01 | 55,28 | 53,25 | 55,64 | 61,21 | 63,96 |
| SAN PABLO | 62,67 | 62,49 | 59,81 | 56,30 | 54,15 | 55,89 | 59,90 | 60,31 |
| SAN PEDRO DE CARTAGO | 55,93 | , | 54,18 | , | 56,09 | 69,22 | 57,12 | 61,52 |
| SANTA BARBARA(ISCUANDE) | , | , | , | , | , | , | , | , |
| SANTACRUZ(GUACHAVES) | 52,41 | 58,74 | 49,37 | 58,37 | 51,69 | 59,47 | 56,75 | 63,83 |
| SAPUYES | 60,23 | 59,36 | 56,15 | 61,90 | 53,05 | 54,60 | 58,06 | 59,42 |
| TAMINANGO | 50,78 | 61,89 | 44,29 | 55,46 | 54,42 | 59,25 | 59,01 | 64,50 |
| TANGUA | 56,77 | 63,43 | 55,06 | 56,61 | 55,64 | 61,72 | 59,31 | 64,88 |
| TUQUERRES | 56,10 | 59,42 | 50,90 | 54,39 | 48,55 | 54,14 | 56,50 | 57,16 |
| YACUANQUER | 58,14 | 60,18 | 57,28 | 60,35 | 56,26 | 56,96 | 58,78 | 61,96 |
| TANGUA | 56,77 | 63,43 | 55,06 | 56,61 | 55,64 | 61,72 | 59,31 | 64,88 |
| TUQUERRES | 56,10 | 59,42 | 50,90 | 54,39 | 48,55 | 54,14 | 56,50 | 57,16 |
| YACUANQUER | 58,14 | 60,18 | 57,28 | 60,35 | 56,26 | 56,96 | 58,78 | 61,96 |

ANEXO 3

**PROMEDIOS TOTALES DEL NÚCLEO COMÚN EN PRUEBAS ICFES 2004
Y EVOLUCIÓN 2003 A 2004
MUNICIPIOS NO CERTIFICADOS**



ANEXO 4

RECURSOS PARA CALIDAD 2003 – 2005 - MUNICIPIOS NO CERTIFICADOS

| Entidad Territorial | Calidad (\$ Millones) | | | Per Cápita (\$) | | | Incr. Asig. 2003-05 |
|---------------------|-----------------------|-------|-------|-----------------|--------|--------|------------------------|
| | 2003 | 2004 | 2005 | 2003 | 2004 | 2005 | |
| Alban | 255 | 189 | 182 | 105,018 | 80,328 | 81,704 | -28.5% |
| Aldaña | 109 | 107 | 104 | 73,228 | 62,247 | 63,313 | -4.7% |
| Ancuya | 95 | 168 | 157 | 53,147 | 74,155 | 75,425 | 64.8% |
| Arboleda | 100 | 126 | 135 | 49,544 | 63,530 | 64,618 | 34.6% |
| Barbacoas | 502 | 879 | 969 | 57,514 | 82,165 | 83,572 | 92.9% |
| Belen | 129 | 100 | 108 | 65,661 | 57,797 | 58,787 | -15.9% |
| Buesaco | 234 | 336 | 310 | 44,560 | 61,907 | 62,967 | 32.7% |
| Colon(Genova) | 115 | 146 | 156 | 49,413 | 67,304 | 68,457 | 35.0% |
| Consaca | 132 | 154 | 146 | 67,289 | 58,008 | 59,002 | 10.3% |
| Contadero | 71 | 80 | 89 | 51,240 | 50,571 | 57,064 | 26.0% |
| Cordoba | 186 | 282 | 276 | 53,896 | 73,528 | 74,787 | 48.3% |
| Cuaspud | 126 | 112 | 116 | 76,798 | 68,460 | 69,633 | -7.9% |
| Cumbal | 384 | 553 | 592 | 56,401 | 79,010 | 80,363 | 53.9% |
| Cumbitara | 102 | 156 | 147 | 51,511 | 73,226 | 74,480 | 45.0% |
| Chachagui | 157 | 182 | 173 | 63,741 | 62,652 | 63,725 | 10.0% |
| El Charco | 388 | 622 | 702 | 55,363 | 74,676 | 75,955 | 81.0% |
| El Peñol | 145 | 107 | 106 | 127,884 | 77,044 | 78,364 | -27.1% |
| El Rosario | 230 | 204 | 205 | 126,440 | 89,534 | 91,068 | -10.8% |
| El Tablon | 200 | 251 | 260 | 65,290 | 70,647 | 71,857 | 29.9% |
| El Tambo | 190 | 275 | 262 | 64,865 | 72,641 | 73,885 | 37.6% |
| Funes | 78 | 113 | 87 | 79,142 | 71,438 | 58,108 | 10.8% |
| Guachucal | 249 | 301 | 306 | 71,037 | 73,893 | 75,158 | 23.0% |
| Guaitarilla | 298 | 261 | 237 | 105,462 | 75,946 | 77,246 | -20.4% |
| Gualmatan | 83 | 84 | 92 | 50,324 | 50,500 | 57,060 | 11.1% |
| Iles | 108 | 119 | 115 | 59,538 | 59,752 | 60,776 | 7.2% |
| Imues | 86 | 146 | 139 | 55,502 | 66,086 | 67,218 | 62.8% |
| Ipiales | 614 | 1,118 | 1,275 | 28,781 | 50,500 | 57,062 | 107.8% |
| La Cruz | 168 | 251 | 267 | 35,668 | 51,395 | 57,065 | 58.4% |
| La Florida | 325 | 223 | 213 | 158,440 | 76,927 | 78,244 | -34.5% |
| La Llanada | 195 | 87 | 92 | 197,880 | 76,590 | 77,901 | -53.0% |
| La Tola | 144 | 207 | 252 | 57,995 | 70,635 | 71,845 | 75.4% |
| La Union | 190 | 306 | 335 | 33,153 | 51,527 | 57,066 | 76.3% |
| Leiva | 163 | 193 | 181 | 64,737 | 77,537 | 78,865 | 11.1% |

CONTINUACIÓN ANEXO 4
RECURSOS PARA CALIDAD 2003 – 2005 - MUNICIPIOS NO CERTIFICADOS

| Entidad Territorial | Calidad (\$ Millones) | | | Per Cápita (\$) | | | Incr. Asig. 2003-05 |
|----------------------|-----------------------|------|------|-----------------|--------|--------|------------------------|
| | 2003 | 2004 | 2005 | 2003 | 2004 | 2005 | |
| Linares | 163 | 199 | 206 | 75,737 | 76,290 | 77,596 | 26.0% |
| Los Andes | 190 | 196 | 198 | 93,935 | 78,456 | 79,799 | 4.0% |
| Magui | 193 | 344 | 362 | 68,840 | 87,478 | 88,976 | 87.0% |
| Mallama | 75 | 108 | 108 | 49,254 | 58,606 | 59,610 | 44.5% |
| Mosquera | 156 | 225 | 230 | 58,342 | 77,409 | 78,735 | 47.8% |
| Nariño57 | 44 | 42 | 40 | 146,107 | 57,556 | 58,542 | -8.8% |
| Olaya Herrera | 603 | 431 | 482 | 101,938 | 78,760 | 80,108 | -20.0% |
| Ospina | 58 | 81 | 85 | 43,067 | 59,842 | 60,867 | 47.2% |
| Pizarro | 120 | 185 | 179 | 49,443 | 73,842 | 75,106 | 49.1% |
| Policarpa | 182 | 213 | 209 | 67,952 | 75,976 | 77,277 | 15.2% |
| Potosi | 135 | 174 | 174 | 56,140 | 66,192 | 67,325 | 28.6% |
| Providencia | 78 | 86 | 82 | 101,461 | 87,308 | 88,804 | 4.6% |
| Puerres | 83 | 133 | 133 | 40,181 | 58,662 | 59,666 | 61.7% |
| Pupiales | 153 | 201 | 217 | 39,300 | 50,500 | 57,062 | 42.4% |
| Ricaurte | 174 | 291 | 326 | 58,581 | 74,155 | 75,424 | 87.9% |
| Roberto Payan | 185 | 494 | 532 | 66,435 | 83,223 | 84,648 | 187.3% |
| Samaniego | 408 | 541 | 542 | 64,907 | 77,800 | 79,132 | 33.0% |
| Sandona | 172 | 314 | 290 | 40,362 | 61,505 | 62,559 | 68.5% |
| San Bernardo | 154 | 132 | 124 | 97,126 | 79,087 | 80,442 | -19.7% |
| San Lorenzo | 165 | 252 | 252 | 45,884 | 64,845 | 65,956 | 52.9% |
| San Pablo | 218 | 234 | 236 | 57,347 | 66,073 | 67,205 | 8.6% |
| San Pedro De Cartago | 131 | 96 | 95 | 113,914 | 69,086 | 70,269 | -27.8% |
| Santa Barbara | 337 | 314 | 307 | 81,878 | 76,016 | 77,317 | -8.9% |
| Santacruz | 170 | 187 | 172 | 88,971 | 81,833 | 84,882 | 1.5% |
| Sapuyes | 60 | 97 | 97 | 40,285 | 60,865 | 61,907 | 61.2% |
| Taminango | 257 | 302 | 273 | 60,945 | 60,392 | 61,426 | 6.3% |
| Tangua | 97 | 143 | 130 | 39,851 | 54,462 | 57,069 | 33.8% |
| Tuquerres | 371 | 628 | 613 | 43,849 | 59,026 | 60,037 | 65.4% |
| Yacuanquer | 101 | 134 | 124 | 49,947 | 55,950 | 57,071 | 22.5% |

