

## RESUMEN EJECUTIVO

### DEPARTAMENTO DE NORTE DE SANTANDER Municipio Certificado de Cúcuta

Marzo 25 de 2006

#### 1. COBERTURA

##### 1.1. Educación Básica y Media

##### 1.1.1. Matricula y Cobertura

##### *Evolución Matrícula y Coberturas 2002 - 2005*

	2002			2004			2005			INCREMENTO 2002-2005	
	Matrícula		Cob. Bruta	Matrícula		Cob. Bruta	Matrícula		Cob. Bruta	Matrícula	
	Oficial	Total		Oficial	Total		Oficial	Total		Oficial	Total
<b>Colombia</b>	7,808,110	9,994,404	82%	8,569,959	10,501,959	85%	8,893,125	10,785,768	88%	1,085,015	791,364
<b>Norte del Santander</b>	257,165	304,300	72%	282,271	318,338	74%	288,071	330,275	76%	30,906	25,975
<b>Cucuta</b>	112,182	151,889	79%	131,422	160,370	80%	135,049	170,987	84%	22,867	19,098
<b>Resto departamento</b>	144,983	152,411	67%	150,849	157,968	69%	153,022	159,288	69%	8,039	6,877

Notas:

~ 2002 certificada. 2004 y 2005 resolución 166.

##### ***A destacar de la evolución de la matrícula entre 2002 y 2005:***

- **Norte de Santander:** se crearon 30.906 nuevos cupos oficiales (14% de incremento) y se aumentó la matrícula total en 25.975 estudiantes (8%).
- **Cúcuta:** se crearon 22.867 nuevos cupos oficiales (20%) y se aumentó la matrícula total en 19.098 estudiantes (13%).
- **Municipios no certificados:** se crearon 8.039 nuevos cupos oficiales (6%) y se aumentó la matrícula total en 6.877 estudiantes (5%).
- **Provincia de Pamplona** (ver anexo 1): se presentó una ligera disminución de matrícula tanto en el sector oficial (-113 alumnos) y en el total (-97 alumnos) esto representa una disminución menor al 1%. Destaca el aumento de la matrícula en **Silos**, 253 nuevos cupos (+23%) y la disminución en Pamplona, 639 cupos menos (-5%). La disminución de la matrícula en Pamplona puede deberse en parte a subregistro, ya que en la auditoría 2004 se encontró que había un subreporte de 53 alumnos para una muestra que abarcaba el 30% del total de la matrícula. Sin embargo es muy probable que la matrícula este disminuyendo lentamente debido a la disminución de los niños en edad escolar. Entre 2002 y 2005 la matrícula disminuye en alrededor de 200 estudiantes por año, la caída es sistemática. En 2004, 3 municipios de la provincia fueron auditados, Labateca, Pamplona y Toledo no encontrándose diferencias mayores al 5% con respecto a lo reportado. En 2005 Cacota fue seleccionado para ser auditado pero por problemas de orden público la auditoría no se pudo realizar.
- **Duplicados:** Al cruzar la base por todas las variables se encontraron 42 duplicados en Norte de Santander y 703 en Cúcuta, en este caso se trata de duplicados efectivos. Estos se descontaron en el CONPES de enero.

**Matrícula y Coberturas por Nivel 2002 – 2005**

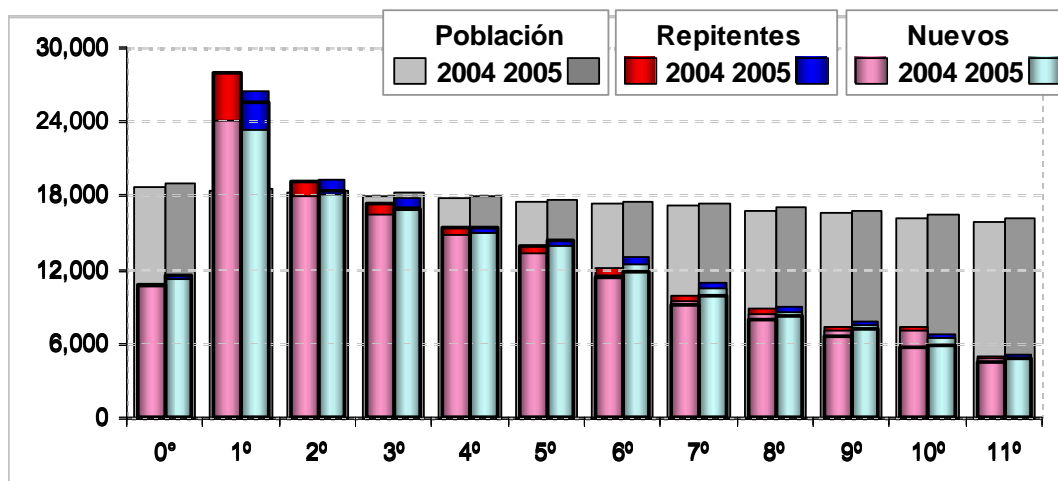
NIVEL	COLOMBIA				NORTE DE SANTADER				CUCUTA				RESTO DPTO			
	2002	2003	2004	2005	2002	2003	2004	2005	2002	2003	2004	2005	2002	2003	2004	2005
Transición (5 a 6 años)	71%	82%	82%	90%	56%	60%	63%	67%	63%	65%	67%	71%	50%	54%	59%	64%
Primaria (7 a 11 años)	112%	113%	111%	112%	102%	101%	100%	102%	99%	96%	95%	100%	105%	105%	105%	103%
Secundaria (12 a 15 años)	79%	81%	83%	86%	68%	70%	71%	75%	87%	88%	91%	93%	53%	55%	55%	59%
Media (16 a 17 años)	56%	59%	60%	65%	50%	49%	52%	55%	65%	68%	73%	73%	37%	36%	38%	38%
Total	82%	84%	85%	88%	72%	73%	74%	76%	79%	78%	80%	84%	67%	68%	69%	69%

Nota: 2002 certificada. 2003 R-166 y Certificada. 2004 y 2005 con base en R-166 (SINEB).

**A destacar de los cambios en cobertura 2002-2005:**

- **Norte de Santander:** Transición +11%, Secundaria +7%, Media +5%, Primaria 0%.
- **Cúcuta:** Media +8%, Transición +8%, Secundaria +6%, Primaria +1%.
- **Municipios no certificados:** Transición +14%, Secundaria +6%, Media +1%, Primaria -2%.

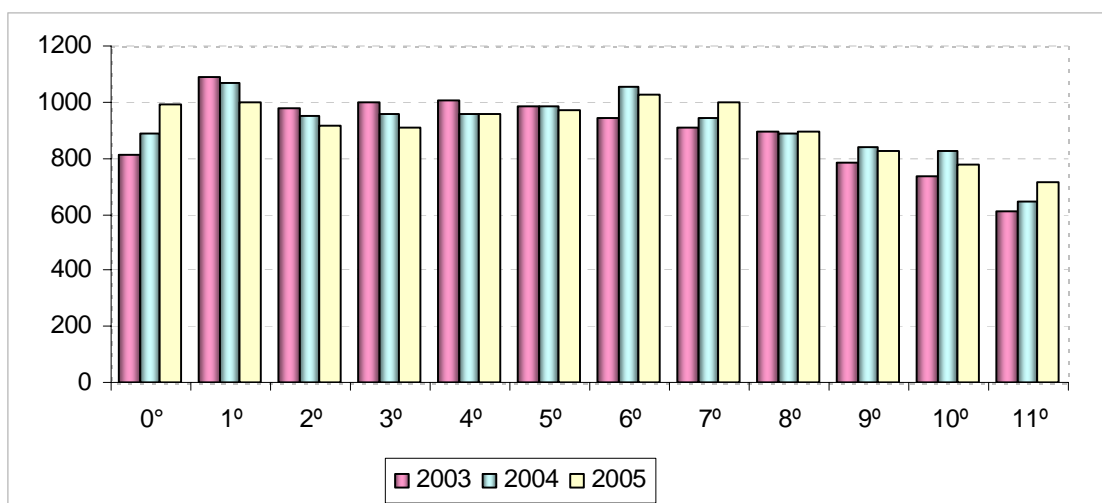
**Municipios No  
Certificados  
Matrícula Total  
por Grado  
2004 – 2005**



**A destacar:**

- La enorme disminución de matrícula de 1° a 2°. El significativo aumento de matrícula de 3° a 9° y de 8° a 10°.
- La disminución de la repitencia en casi todos los grados, sobretodo en primero.
- La fuerte deserción en todos los grados que se aprecia al comparar los 139.148 estudiantes que cursaban entre 1° y 10° en 2004 con los 119.146 que cursaron entre 2° y 11° en 2005, es decir 20.002 alumnos menos, mostrando baja retención. Además de ningún avance con relación al periodo 2003-2004.

### Pamplona, matrícula por grado



### A destacar

- Disminución de los estudiantes de primaria y aumento en los de secundaria entre 2003 y 2005

### 1.1.2 Estrategias para el aumento de la cobertura en Básica y Media.

#### 1.1.2.1 Atención a Poblaciones Vulnerables

##### Subdirección de Poblaciones:

- Población afectada por la violencia:**

*Población desplazada:* De los 24.122 niños, niñas y jóvenes en edad escolar en condición de desplazamiento que fueron recibidos por el Departamento según el SUR, en el 2005 la entidad territorial reportó atender a 5.734. Para la atención de esta población, el grupo de atención a la población desplazada capacitó en implementación de modelos pedagógicos flexibles y en atención psicosocial a 42 docentes en el 2003, 153 en el 2004 y tiene programado capacitar a 38 en el 2006, beneficiando a 1.415 estudiantes en el 2003, 3.060 en el 2004 y a 760 en el 2006. Adicionalmente, 195 estudiantes fueron beneficiados con subsidios en el 2003, 374 en el 2004 y 315 en el 2005. \$135 millones de inversión en el 2003, \$262 millones en el 2004, \$126 millones en el 2005 y \$105 millones en el 2006.

De otra parte 12 establecimientos educativos recibieron mejoramiento de infraestructura y/o dotación de mobiliario básico en el 2004 y en el 2006 se focalizaron 19. \$159 millones de inversión en el 2004<sup>1</sup>.

*Población desvinculada y reinsertada:* Para la atención de esta población, se capacitó en atención psicosocial a 55 docentes en el 2004 y en implementación de modelos pedagógicos flexibles a 3 docentes en el 2005, beneficiando a 495 estudiantes en el 2004 y 90 en el 2005. \$10 millones de inversión en el 2004 y \$12 millones en el 2005.

<sup>1</sup> Recursos de Acción Social.

Desagregación por departamento y entidad territorial:

Gráfico 1: Población desplazada

Entidad territorial	Población desplazada estimada 2005	Población atendida 2005 (Resolución 166)	Docentes capacitados			Estudiantes beneficiados		
			2003	2004	2006	2003	2004	2006
Cúcuta	15.970	3.842	40	76	10	1.355	1.520	200
Departamento	8.152	1.892	2	77	28	60	1.540	560
<b>Total</b>	<b>24.122</b>	<b>5.734</b>	<b>42</b>	<b>153</b>	<b>38</b>	<b>1.415</b>	<b>3.060</b>	<b>760</b>

- Población Rural Dispersa:**

De acuerdo con las proyecciones poblacionales, 131.700 niños, niñas y jóvenes viven en la zona rural y en el 2005 la entidad territorial reportó atender a 72.123 en esta zona (algunos de los estudiantes rurales pueden estar siendo atendidos en establecimientos educativos ubicados en la zona urbana). Para la atención de esta población, el Proyecto de Educación Rural implementó 100 experiencias de modelos educativos flexibles en el 2003, 244 en el 2004 y 183 en el 2005, capacitando a 97 docentes en el 2003, 234 en el 2004 y 158 en el 2005. Benefició a 5.464 estudiantes en el 2003, 7.961 en el 2004 y 5.339 en el 2005. \$786 millones de inversión en el 2003, \$666 en el 2004 y \$299 en el 2005.

Desagregación por departamento y entidad territorial:

Gráfico 2: Población rural

Entidad territorial	Población estimada 2005	Población atendida 2005 (Resolución 166)	Docentes capacitados			Estudiantes beneficiados		
			2003	2004	2005	2003	2004	2005
Departamento	131.7	72.123	97	234	158	5.56	7.96	5.34

- Población con Necesidades Educativas Especiales:**

De acuerdo con las estimaciones realizadas en base al Registro de Discapacidad del DANE, 4.547 niños, niñas y jóvenes presentan algún tipo de discapacidad integrable y en el 2005 la entidad territorial reportó atender a 1.527. Para la atención de esta población y de los estudiantes con capacidades excepcionales, el grupo de necesidades educativas especiales capacitó en la organización de la oferta a los responsables del tema (la oferta se encuentra en un nivel de organización medio en el departamento y en Cúcuta), capacitó en la atención pertinente a 22 docentes en el 2004 y a 8 en el 2005. En el 2005 asignó canastas educativas a 6 establecimientos educativos que atienden este tipo de población. Se beneficiaron 330 estudiantes en el 2004 y 339 en el 2005. \$6 millones de inversión en el 2004 y \$19 millones en el 2005.

Desagregación por departamento y entidad territorial:

Gráfico 3: Población con Necesidades Educativas Especiales

Entidad territorial	Población estimada 2005	Población atendida 2005 (Resolución 166)	Docentes capacitados		Estudiantes beneficiados	
			2004	2005	2004	2005

Entidad territorial	Población estimada 2005	Población atendida 2005 (Resolución 166)	Docentes capacitados		Estudiantes beneficiados	
			2004	2005	2004	2005
			Cúcuta			14
Departamento			8	6	120	90
<b>Total</b>	<b>4.547</b>	<b>1.527</b>	<b>22</b>	<b>8</b>	<b>330</b>	<b>339</b>

- **Alfabetización:**

La tasa de analfabetismo estimada del departamento es de 10.3%, que equivale a alrededor de 107.618 personas. Para la atención de esta población, en el 2005 el grupo de alfabetización apoyó al programa del Departamento "Transformemos" con la edición de 1.500 juegos de cartillas. \$202 millones de inversión.

Adicionalmente el grupo de alfabetización capacitó en el 2006 en la metodología GEEMPA a 5 docentes. La implementación de la metodología se está realizando con niños y niñas de primer grado de primaria (para disminuir la repitencia). \$4 millones de inversión.

Desagregación por departamento y entidad territorial:

Gráfico 4: Población Adulta Illetrada

Entidad territorial	Tasa de analfabetismo 2004	Número estimado de adultos analfabetas 2004	Población atendida 2005 (Resolución 166)	Estudiantes beneficiados departamento
				2005
Cúcuta			14.192	
Departamento			6.953	1.500
<b>Total</b>	<b>10.3</b>	<b>107.618</b>	<b>21.145</b>	<b>1.500</b>

**Subdirección de cobertura:**

**Bancos de Oferentes**

Cúcuta cuenta con Banco de Oferentes conformado desde el 2005. El departamento no ha conformado Banco de Oferentes aún.

**Recursos Adicionales del Presupuesto Nacional:** Con el fin de asegurar la atención a las poblaciones vulnerables, se contrató en Cúcuta en el 2005 la prestación del servicio con *Recursos Adicionales del Presupuesto Nacional*, beneficiando a 1.363 estudiantes (con discapacidad, indígenas y afectados por la violencia). Recursos aprobados por \$977 millones. Para garantizar su continuidad, en diciembre de 2005 se firmó un convenio por \$1.026 millones. El departamento se encuentra recopilando la información de niños, niñas y jóvenes desplazados para presentar proyecto que será ejecutado durante la vigencia 2006.

Gráfico 5: Contratación de la prestación del servicio educativo

Entidad territorial	Fuente de Financiación	Año	Estudiantes beneficiados
Cúcuta	Recursos de Inversión – MEN	2005	1.363
<b>TOTAL</b>			<b>1.363</b>

### 1.1.2.2 Reorganización del sector educativo.

~ En el 2003, se aprobó para **Norte de Santander** una relación alumno docente de 31.2 para la zona urbana y 26.1 para la zona rural. Para el año 2005 la relación urbana fue de 25.8 alumnos por docente para la zona urbana y 24.5 para la zona rural.

Este comportamiento decreciente se debe a la disminución de la matrícula oficial prestada directamente en instituciones educativas y al aumento de la contratación del servicio educativo especialmente en zonas de difícil acceso.

#### Comportamiento de las relaciones técnicas por municipio de la Provincia de Pamplona

MUNICIPIOS	2003	2004	2005
CACOTA	25.96	17.00	17.94
CHITAGA	22.64	22.79	19.88
CUCUTILLA	23.38	24.71	25.59
LABATECA	21.76	23.10	24.12
MUTISCUA	23.03	32.71	32.79
PAMPLONA	30.29	22.04	21.43
SILOS	23.09	29.19	29.72
TOLEDO	23.77	24.02	21.34

Fuente: Visita MEN julio de 2005 y Oficina de Planeación MEN

### 1.1.2.3 Otras políticas

- **Familias en Acción (Acumulado octubre 2005)**

**Ministerio de Educación Nacional - Oficina Asesora de Planeación y Finanzas  
(Documento Interno)**

MUNICIPIOS	FAMILIAS BENEFICIADAS	FAMILIAS PAGADAS	TOTAL VALOR PAGADO (Miles de pesos)	MENORES PRIMARIA	MENORES SECUNDARIA
ABREGO	1,830	1,860	\$ 3,410,515,000	2881	892
ARBOLEDAS	436	482	\$ 1,059,002,000	596	312
BOCHALEMA	227	232	\$ 490,184,000	239	194
CACOTA	206	217	\$ 349,071,000	155	138
CACHIRA	413	440	\$ 841,714,000	524	186
CHINACOTA	199	204	\$ 409,187,000	183	178
CHITAGA	929	991	\$ 1,814,782,000	857	591
CONVENCION	805	785	\$ 1,440,296,000	985	447
CUCUTILLA	538	567	\$ 1,025,000,000	695	405
DURANIA	127	147	\$ 295,500,000	126	113
EL CARMEN	1,114	1,073	\$ 222,337,000	1102	274
EL ZULIA	1,127	1,151	\$ 2,212,368,000	1204	806
GRAMALOTE	183	204	\$ 440,316,000	226	146
HACARI	432	428	\$ 685,148,000	1034	106
LABATECA	282	314	\$ 633,383,000	284	179
LOURDES	159	175	\$ 326,735,000	188	57
MUTISCUA	170	177	\$ 318,712,000	141	118
OCAÑA	2,091	2,141	\$ 3,942,328,000	2250	1243
PAMPLONA	243	237	\$ 410,991,000	286	159
RAGONVALIA	91	96	\$ 204,895,000	112	75
SALAZAR	618	663	\$ 1,402,026,000	674	440
SARDINATA	780	836	\$ 1,702,923,000	1299	607
SILOS	260	293	\$ 517,276,000	237	161
TEORAMA	881	941	\$ 1,703,821,000	1210	377
TIBU	707	739	\$ 1,285,738,000	950	394
TOLEDO	714	759	\$ 1,405,284,000	822	454
VILLACARO	274	323	\$ 572,369,000	356	143

- **Alimentación escolar:** La Secretaría de Educación informó no tener conocimiento sobre un programa integrado de alimentación escolar. Por lo anterior, los recursos del SGP y del ICBF son ejecutados independientemente.

## 1.2. Educación Superior

### 1.2.1. Matricula y Cobertura

**Matrícula y Coberturas Educación Superior 2002 – 2005**

Años	Colombia					Norte de Santander			
	Matrícula Oficial	Matrícula Privada	Total	Tasa de Cobertura	Incremento	Matrícula Oficial	Matrícula Privada	Total	Tasa de Cobertura
2002	416.722	583.426	1.000.148	20.5%	22.905	24.489	5.239	29.728	18.5%
2003	447.188	587.818	1.035.006	21.4%	34.858	31.421	5.836	37.257	23.1%
2004	490.780	613.271	1.104.051	22.6%	69.045	32.662	4.709	37.371	23.1%
2005	604.940	607.097	1.212.037	24.6%	107.986	34.822	4.461	39.283	24.2%

**A destacar:**

- Aumento de la matrícula total del departamento de Norte de Santander entre 2002-1 y 2005-1 = +9.555 (32.1%).
- Participación: Matrícula Oficial 89%; Matrícula Privada: 11%
- Incremento de **matrícula oficial** entre 2002-1 y 2005-1 = +10.333 (42.2%).
- Disminución de **matrícula privada** entre 2002-1 y 2005-1 = -778 (-14.9%).
- La **matrícula privada** disminuyó para el periodo comprendido entre 2002 y 2005, principalmente por el comportamiento de la Corporación Universitaria de Santander (-1.008 estudiantes, -45.1%), el Instituto Superior de Educación Rural – ISER - (-216 estudiantes, -21.9%), el Politécnico Marco Fidel Suárez (-183 estudiantes, -94.8%), la Corporación Técnica Bolivariana (-624 estudiantes) y la Corporación Educativa del Oriente (-370 estudiantes, pues se encuentra en cese de actividades).
- Por **modalidad**, los programas universitarios representan el 81% del total de la matrícula, la matrícula técnica profesional participa con el 3.1%, la tecnológica con el 10.7%, mientras que los programas de especialización y maestría con el 5.0% y 0.2%, respectivamente.
- **Oferta:** 30 Instituciones de Educación Superior.
- **Cúcuta:** 50% de la matrícula del departamento 2005\_1. Aumento de 21.5% de matrícula de 2002-1 a 2005-1. Los municipios que le siguen en participación son Pamplona (43.7%) y Ocaña (4.7%).
- **Tasa de Absorción Departamento** (pregrado): presentó aumento al pasar de 61% en 2002 a 79% en 2005 (de 62% a 74% en Colombia); pero presentó disminuciones en los periodos 2003 - 2004 del 14% y del 7% en 2004 - 2005.
- **Ingreso Efectivo** (primíparos / solicitudes) **Departamental:** 64% en promedio durante 2002 – 2005 (36% el nacional).

## 1.2.2 Estrategias para el aumento de la cobertura en Educación Superior.

### 1.2.2.1 Racionalización de las IES

- Incremento de **matrícula oficial** entre 2002-1 y 2005-1 = +10.333 (+42.2%).
- El dinamismo de la **matrícula oficial** se debe al incremento en el número de estudiantes de la **Universidad de Pamplona**= +6.957 alumnos entre 2002 y 2005 (+66.4%). La matrícula de esta universidad representa el 44.4% del total del departamento en 2005\_1. También presentó un buen dinamismo la Universidad Francisco de Paula Santander (+1.784 estudiantes, +14.1%), durante el mismo periodo.
- **SENA:** incremento de 148 estudiantes entre 2002 y 2005.

#### Aporte a Universidades Públicas:

Universidad de Pamplona				
	2002	2003	2004	2005
MATRÍCULA	10.471	14.486	16.651	12.970
APORTES NACIÓN (Millones de pesos)	12.881	13.717	14.403	15.052

- ~ \$15,952 millones de pesos asignados en 2006 (gastos de funcionamiento). Para el 2005, la Universidad recibió un total de \$ 15.668 (incluidos recursos artículo 87 Ley 30/92).
- ~ Participación recursos propios en 2004: 70 %. Aportes de Nación: 30%

~ Promedio Aportes Nación per cápita SUE = 3.9 millones.

**Universidad Francisco de Paula Santander**

	2002	2003	2004	2005
MATRÍCULA	12.668	12.755	13.186	14.452
APORTES NACIÓN (Millones de pesos)	17.325	18.449	19.389	20.262

- ~ \$ 21,454 millones de pesos asignados en 2006 (gastos de funcionamiento). Para el 2005, la Universidad recibió un total de \$21.746 (incluidos recursos artículo 87 Ley 30/92).
- ~ Participación recursos propios en 2004: 39%. Aportes de Nación: 61%
- ~ Promedio Aportes Nación per cápita SUE = 3.9 millones. Aporte per cápita Universidad de Francisco de Paula Santander = 5,1 millones

- **UNIVERSIDAD FRANCISCO DE PAULA SANTANDER**

**Rector:** Héctor Miguel Parra López

**Período:** 25 de Julio de 2003 hasta el 24 de Julio de 2006

**Representante del señor Presidente:** José Iván Clavijo C

**Delegado de la señora Ministra:** Álvaro González Joves

- **UNIVERSIDAD DE PAMPLONA**

**Rector:** Álvaro González Joves

**Período:** 18 de Diciembre de 1998 hasta -abierto –hasta que se cumpla con el proceso de acreditación institucional

**Representante del señor Presidente:** James Ronald Velasco

**Delegado de la señora Ministra:** Héctor Miguel Parra López

- **Planes de Mejoramiento:**

La Universidad Francisco de Paula Santander desarrolló un plan de mejoramiento en el Área de Investigación, con el acompañamiento de la Universidad Industrial de Santander. Como resultado del plan, se diseñaron 2 propuestas para creación de maestrías investigativas; se fortalecieron los grupos de investigación, se fomentó la publicación de artículos de investigación mediante la capacitación de profesores, quienes presentaron 18 artículos que han sido enviados para publicación a revistas indexadas. Actualmente el convenio se encuentra en proceso de liquidación.

- **Planes de Modernización**

La Universidad de Pamplona, diseñó el aplicativo Academusoft, el cual desarrolla un sistema de información universitaria que contribuye a la eficiencia en la gestión académica y administrativa. El Ministerio de Educación suscribió un convenio con la Universidad de Pamplona para la implementación y réplica en otras IES del aplicativo. En 2003 se realizaron convenios con 23 IES

para la implementación del aplicativo, en 2004 se suscribieron convenios con 9 IES; en 2005 se suscribieron 6 convenios, cuyas actividades se están ejecutando en 2006.

El proyecto esta compuesto por 2 fases, la FASE I desarrolla el portal corporativo, módulo académico, módulo de contratación, módulo de egresados y el servicio de datacenter; la FASEII desarrolla los módulos de talento humano, módulo contable, presupuesto, inventario y almacén, pagaduría y tesorería y gestión documental.

El proyecto se realiza a través de las siguientes etapas: el levantamiento de información, la sensibilización, la normalización de procesos, desarrollo del módulo portales y colaboración, desarrollo del módulo contratación, capacitación; y desarrollo del módulo académico y egresados.

Para lograr la implementación de los módulos, durante este primer semestre, el Ministerio apoya técnicamente con soporte en sitio a 10 IES.

IES QUE REALIZA PLAN DE MODERNIZACIÓN (Convenio 2003)	IES QUE REALIZA PLAN DE MODERNIZACIÓN (Convenio 2004)	IES QUE REALIZA PLAN DE MODERNIZACIÓN (Convenio 2005)
<p><b>I FASE</b></p> <ol style="list-style-type: none"> <li>1. U. de Cartagena.</li> <li>2. U. Popular del Cesar.</li> <li>3. U. de Córdoba.</li> <li>4. U. de la Guajira.</li> <li>5. U. de la Amazonia.</li> <li>6. U. de Nariño.</li> <li>7. U. de Caldas.</li> <li>8. U.Tecnológica del Chocó.</li> <li>9. U. de Sucre.</li> <li>10. U. del Atlántico.</li> <li>11. U. Tecnológica de Pereira.</li> <li>12. U. de Antioquia.</li> <li>13. U. Distrital.</li> <li>14. UNAD.</li> <li>15. U. del Tolima.</li> <li>16. U. del Quindío.</li> <li>17. U. Pedag y Tec. de Colombia.</li> <li>18. U. Surcolombiana.</li> <li>19. U. del Magdalena.</li> <li>20. Instituto de Educación Técnica Profesional de Roldanillo.</li> <li>21. Instituto Tecnológico de</li> </ol>	<p><b>I FASE</b></p> <ol style="list-style-type: none"> <li>1.Instituto Tecnológico de Antioquia</li> <li>2.Instituto Tecnológico Metropolitano</li> <li>3. Unidad Central del Valle del Cauca</li> <li>4.Instituto de Formación Técnica Profesional de Ciénaga</li> <li>5.Instituto de Formación Técnica Profesional de San Juan del Cesar</li> <li>6.Escuela Nacional del Deporte</li> <li>7.Instituto Tecnológico del Putumayo</li> </ol> <p><b>II FASE</b></p> <ol style="list-style-type: none"> <li>1.Instituto Tecnológico de Soledad</li> <li>2.Universidad de Cundinamarca</li> </ol>	<p><b>I FASE</b></p> <ol style="list-style-type: none"> <li>1.Universidad Colegio Mayor de Cundinamarca</li> <li>2.Escuela Naval de Suboficiales de Barranquilla</li> <li>3. Unidades Tecnológicas de Santander</li> </ol> <p><b>II FASE</b></p> <ol style="list-style-type: none"> <li>1.Universidad Popular del Cesar</li> <li>2.Universidad del Tolima</li> <li>3.Universidad de la Amazonia</li> </ol>

**Ministerio de Educación Nacional - Oficina Asesora de Planeación y Finanzas  
(Documento Interno)**

Soledad. 22. Instituto Tolimense de Formación Técnica Profesional. 23. Escuela de Bellas Artes		
---	--	--

### 1.2.2.2 Crédito ACCES

#### NUEVOS CRÉDITOS LEGALIZADOS

	Legalizados 2003		Legalizados 2004		Legalizados 2005	
	Beneficiarios	Valor	Beneficiarios	Valor	Beneficiarios	Valor
CACOTA	2	789.352	2	2.400.000	1	1.935.000
CHITAGA	0	0	0	0	3	6.812.167
CUCUTILLA	3	2.981.000	1	650.000	5	5.213.500
LABATECA	2	2.222.400	3	3.794.744	1	627.000
PAMPLONA	65	35.648.253	23	38.916.263	16	19.123.403
SILOS	2	863.200	0	0	0	0
TOLEDO	3	1.166.717	6	10.221.279	1	1.432.000
<b>TOTAL PROVINCIA DE PAMPLONA</b>	<b>77</b>	<b>43.670.922</b>	<b>35</b>	<b>55.982.286</b>	<b>27</b>	<b>35.143.070</b>
CUCUTA	433	362.787.453	372	567.356.388	245	457.580.635
NORTE DE SANTANDER	675	542.744.223	545	842.065.268	397	723.305.030
<b>TOTAL PAIS</b>	<b>21.080</b>	<b>22.310.155.118</b>	<b>20.307</b>	<b>38.992.592.514</b>	<b>17.814</b>	<b>36.547.470.360</b>

Las cifras de estos tres períodos no son comparables, dado que durante el año 2003 la clasificación de créditos por departamento se hacía de acuerdo al lugar de ubicación de las Instituciones de Educación Superior y para los años 2004 y 2005 dicha clasificación se realizó según el lugar de residencia del núcleo familiar del estudiante.

### 1.2.2.3 CERES

- En Norte de Santander existen 3 **Centros Regionales de Educación Superior (CERES)**:

~ **CERES Atalaya de San José de Cúcuta:** Para este proyecto el MEN aprobó \$150 millones. Inició labores en febrero de 2006, beneficia a 260 alumnos, a través de la oferta de dos programas académicos: Administración de Empresas y Contaduría Pública. El operador y oferente es la Universidad Francisco de Paula Santander. La Alianza estratégica que soporta el proyecto está conformada por: Gobernación de Norte de Santander, Municipio de San José de Cúcuta, Municipio del Zulia, Municipio de San Cayetano, Centro Tecnológico de Cúcuta, Universidad Francisco de Paula Santander, Fundación de Estudios Superiores Comfanorte, Corporación Bolivariana de Educación Superior CORBES y ASOZULIA. El área de influencia abarca los municipios de San José de Cúcuta (Ciudadela Juan Atalaya), San Cayetano y El Zulia. El CERES está vinculado a un proyecto piloto de fortalecimiento institucional que lidera la Organización Internacional para la migración y la Agencia de Cooperación Holandesa para proyectos de Educación; este proyecto apoya pedagógicamente a la población vulnerable y su ingreso al Centro.

- ~ **CERES de Sardinata:** Para este proyecto el MEN aprobó \$120 millones. Se suscribió convenio de cooperación en noviembre de 2005. Iniciará labores en el primer semestre de 2006, beneficiará a 150 estudiantes, a través de la oferta de 19 programas académicos; actualmente se realizan actividades de adecuación física. El operador es la Universidad de Pamplona. La Alianza estratégica que soporta el proyecto está conformada por: Gobernación de Norte de Santander, Municipio de Sardinata, Municipio de Bucarasica, Municipio de Lourdes, Universidad de Pamplona, Instituto Superior de Educación Rural, UNAD, SENA, Empresa Productiva ASOCARBON. El área de influencia abarca los municipios de Sardinata, Lourdes y Bucarasica.
  
- ~ **CERES de La Esperanza:** Para este proyecto el MEN aprobó \$150 millones. Se suscribió convenio de cooperación en diciembre de 2005. Iniciará labores en el primer semestre de 2006, beneficiará a 75 estudiantes, a través de la oferta de 3 programas académicos; actualmente se realizan actividades de adecuación física. El operador es la Universidad Autónoma de Bucaramanga UNAB. La Alianza estratégica que soporta el proyecto está conformada por: la UNAB, Alcaldía municipal de La Esperanza, Gobernación de Norte de Santander, Cooperativa de trabajo Asociados, La Esmeralda Ltda, Hacienda el Hato, Parroquia María Madre de la Iglesia, Corporación Universitaria Minuto de Dios. El área de influencia abarca los municipios de La Esperanza - Corregimientos de Pueblo Nuevo y la Pedregosa.

#### 4) Fomento a la Formación Técnica y Tecnológica:

- Disminución de **matrícula técnica profesional y tecnológica en IES** entre 2002-1 y 2005-1 = -1.111 (-20.7%).  
**Matrícula oficial** entre 2002-1 y 2005-1 = -524 (-13.1%).  
**Matrícula privada** entre 2002-1 y 2005-1 = -587 (-43.1%)

La disminución en la matrícula oficial se debe principalmente al decrecimiento en el número de estudiantes de la Universidad Francisco de Paula Santander en los programas tecnología en administración comercial y financiera y tecnología en producción agropecuaria, y de la Universidad de Pamplona en el programa tecnología en administración de sistemas.

La disminución en la matrícula privada se debe principalmente al decrecimiento en el número de estudiantes del Politécnico Marco Fidel Suárez en el programa tecnología en sistemas y de la Corporación Bolivariana de Educación Superior en el programa técnica profesional en diseño gráfico.

**SENA:** incremento de 148 estudiantes entre 2002 y 2005.

## 2. CALIDAD

### 2.1. Educación Básica y Media

**Posición relativa entre los entes territoriales certificados del País  
en las pruebas de Calidad de la Educación Básica (2002-2003) y Media 2004**

		Lenguaje			Matemáticas			Ciencias Naturales			Ciudadanas			9 Áreas
		5°	9°	11°	5°	9°	11°	5°	9°	11°	5°	9°	11°	
(1)	NORTE DE STDER	11	13	13	4	8	8	16	10	6	18	15	12	
(2)	Cúcuta	26	21	28	13	22	22	27	16	18	31	22	26	
(1)	Resto Dpto	11	11	5	3	6	6	12	11	5	15	18	6	

(1) Posición relativa entre 32 departamentos. En ciencias naturales y competencias ciudadanas entre 28 en 5° y 29 en 9° con cobertura de la prueba superior al 33%.

(2) Posición relativa entre 46 distritos y municipios certificados. En ciencias naturales y competencias ciudadanas entre 40 con cobertura de la prueba superior al 33%.

PNR = Prueba no realizada.

#### A destacar:

- En los resultados ICFES 2004 de 11°, para el total combinado de las 9 áreas, **Norte de Santander ocupó el 12° lugar** entre los 32 departamentos. **Cúcuta** con el 26° lugar entre los 46 distritos y municipios certificados se ubicó en posición intermedia. Los **Municipios no Certificados**, en conjunto, ocuparon el 6° lugar entre los 32 Departamentos con municipios no certificados.
- Norte de Santander**, tanto total como sin Cúcuta (Resto Dpto), muestra su mayor debilidad en competencias ciudadanas de 5° y 9°. Su mejor condición comparativa la tienen en matemáticas.
- Cúcuta**, muestra su mayor debilidad en competencias ciudadanas de 5° y lenguaje de 11°. En matemáticas de 5° está su mayor fortaleza comparativa.

### 2.2. Promedios en pruebas SABER de 5° y 9° 2002 – 2003

	LENGUAJE		MATEMÁTICAS		CIENCIAS NATURALES		COMP. CIUDADANAS	
	5°	9°	5°	9°	5°	9°	5°	9°
COLOMBIA	58,20	60,64	52,80	57,23	49,34	56,21	57,35	58,74
NORTE DE STDER	57,09	60,70	53,98	57,63	48,75	56,01	56,33	58,58
Cúcuta	57,12	60,57	53,54	57,52	48,36	56,26	56,51	58,99
Norte Stder. sin cert	57,05	60,87	54,44	57,77	49,15	55,60	56,14	57,89

(Gris claro) Puntaje que supera el promedio nacional en más del 5%.

(Gris oscuro) Puntaje inferior al promedio nacional en más del 5%.

PNR = Prueba No Realizada.

#### A destacar:

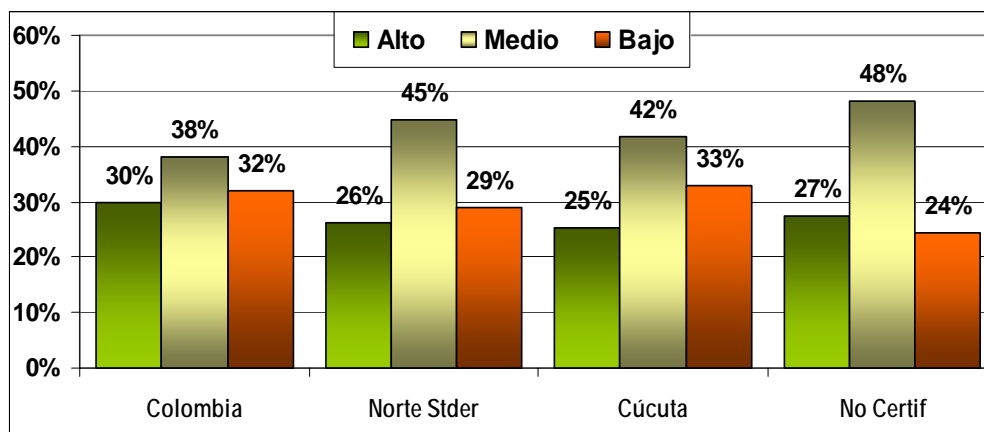
- Norte de Santander total y Norte de Santander sin Cúcuta:** Superaron los promedios nacionales en matemáticas de 5° y 9° y en lenguaje de 9°.
- Cúcuta:** Superó los promedios nacionales en matemáticas de 5° y 9° y en ciencias naturales y competencias ciudadanas de 9°.
- De los **Municipios no certificados** (ver anexo 2) destacan (subrayados los del Catatumbo):
  - ~ **La baja participación en las pruebas:** De los 39 municipios no certificados: en 31 municipios se aplicaron las 8 pruebas; en 2 se aplicaron 6 pruebas; en 5 se aplicaron 4; en 1 (**Hacari**) no se aplicó ninguna.

- ~ **Teorama:** Aparece como el de mayor calidad. Supera el promedio nacional en 7 de las 8 pruebas (exceptuando competencias ciudadanas de 9°). En 5 de ellas por más del 5% (lenguaje y matemáticas de 5° y 9° y ciencias naturales de 5°).
- ~ **Herrán:** Presenta la 2ª mejor condición de calidad. Supera el promedio nacional en 6 de las 8 pruebas (exceptuando competencias ciudadanas de 5° y 9°). En 4 de ellas por más del 5% (matemáticas de 5° y 9°, lenguaje de 9° y ciencias naturales de 5°).
- ~ **Gramalote:** Presenta los más bajos resultados de calidad. En las 8 pruebas están por debajo del promedio nacional. En 4 de ellas por más del 5% (lenguaje de 5°, matemáticas de 5° y 9° y competencias ciudadanas de 5°).
- ~ **Villa del Rosario:** Le sigue en bajos resultados de calidad. En las 8 pruebas están por debajo del promedio nacional. En 5 de ellas por más del 5% (matemáticas de 5°, ciencias naturales de 5° y 9° y competencias ciudadanas de 5° y 9°).
- ~ **Matemáticas de 5°** se aprecia como la prueba en la cual los municipios no certificados de Norte de Santander presentan los **mejores resultados**. 30 de los 34 municipios que presentaron dicha prueba superaron el promedio nacional y 21 de ellos en más del 5%. 3 tienen el promedio más del 5% por debajo del nacional.
- ~ **Competencias ciudadanas de 5°** se aprecia como la prueba en la cual los municipios no certificados de Norte de Santander presentan los **peores resultados**. 28, de los 37 municipios que presentaron dicha prueba, están por debajo del promedio nacional y 5 de ellos en más del 5%. 2 tienen el promedio más del 5% por encima del nacional.

### 2.3. Prueba de Ingreso a la Educación Superior ICFES

#### Porcentaje de Instituciones Educativas por Categoría de Desempeño 2004

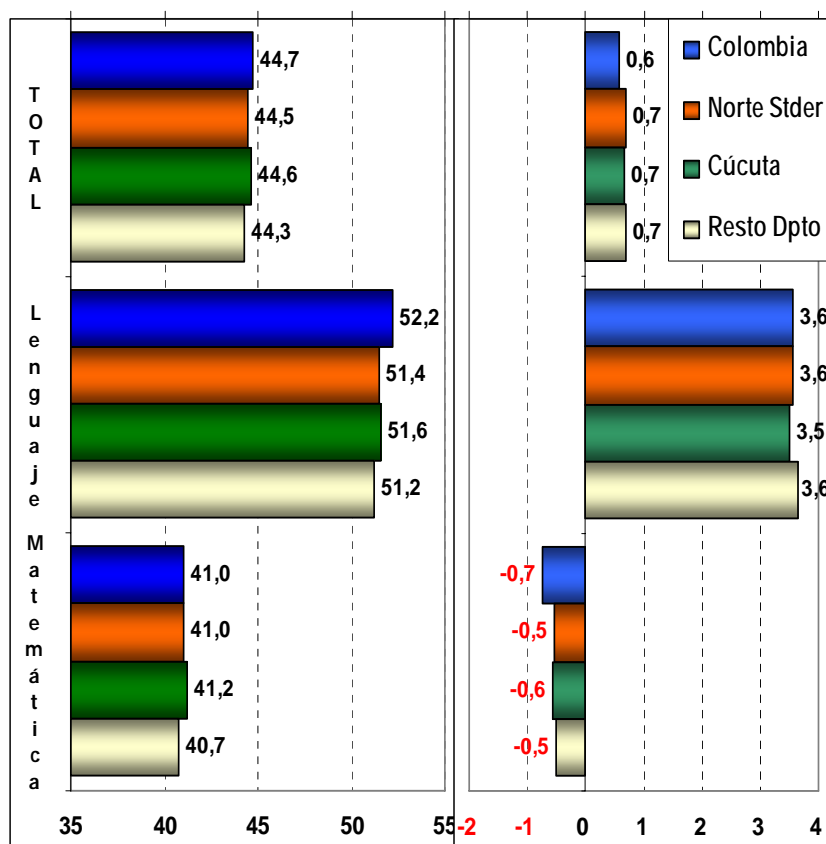
NOTA: Alto agrupa las categorías: alto, superior y muy superior; Bajo agrupa: bajo, inferior y muy inferior.



#### A destacar:

- **Norte de Santander:** Con un 3% menos en categoría baja y 4% menos en alta, muestra unas condiciones similares a las del promedio nacional.
- **Cúcuta:** Sus porcentajes muestran una condición de calidad inferior al promedio nacional y departamental.
- **Municipios no certificados:** Para el conjunto se aprecia una condición ligeramente superior al promedio nacional.

#### Promedios 2004 y evolución 2003 a 2004



**A destacar:**

- ~ Tanto Cúcuta como el conjunto de los municipios no certificados se encuentran por debajo del promedio nacional total de las 9 áreas, 0,1% y 0,4% respectivamente.
- ~ Igualmente en 2004 respecto a 2003 avanzaron 0,7% en ambos casos, 0,1% más que el País.
- ~ En lenguaje, Cúcuta y el resto del Departamento están 0,8% y 1% por debajo.
- ~ En matemáticas Cúcuta supera ligeramente el promedio nacional mientras el resto del Departamento está por debajo. Su retroceso fue inferior al nacional.
- ~ Cúcuta presenta su mayor ventaja comparativa en Biología (0,5% por encima del País) y su mayor desventaja comparativa

en Filosofía (0,9% por debajo).

- ~ El resto del Departamento presenta su mayor ventaja comparativa en Geografía (0,2% por encima del País) y su mayor desventaja comparativa en Idioma extranjero (1,1% por debajo).

**A destacar de los municipios no certificados** (ver anexo 3) En el total de las 9 áreas Chitagá muestra el mayor resultado, 1,3% por encima del promedio nacional. Le siguen: Pamplona 1% por encima; Cácuta 0,7% por encima; Ocaña 0,6% por encima.

- ~ En el total de las 9 áreas San Calixto muestra el menor resultado, 3,6% por debajo del promedio nacional. Le siguen: El Tarra 3,4% por debajo; Hacarí 3,1% por debajo; La Esperanza, 2% por debajo.
- ~ Destacan los importantes avances de más del 2% en 2004 respecto a 2003 de Cácuta (+3,1%), Silos (+2,7%), Toledo (+2%).
- ~ Preocupan los retrocesos de más del 0,5% en 2004 respecto a 2003 de Hacarí (-0,8%), La Playa (-0,8%), El Carmen (-0,8%).

**2.4. Acciones de Calidad 2004-2005**

- Concurso de docentes

2004-2005

**Ministerio de Educación Nacional - Oficina Asesora de Planeación y Finanzas  
(Documento Interno)**

COMPARATIVO TOTAL DE VACANTES, INSCRITOS, PRESENTADOS Y APROBADOS APLICATIVO 16 DE ENERO Y 7 DE MAYO														
Entidad Territorial	Vacantes convocadas a concurso			Total inscritos ICFES	Total presentados	Total aprobados	% Inscritos presentados	% Inscritos aprobados	Nombramientos en P. Prueba			Vacantes sin Proveer		
	Directivos	Docentes	Total						Directivos	Docentes	Total	Directivos	Docentes	Total
Nte de Santander	73	292	365	2,776	2,146	784	77%	28%	18	386	404	55	0	55
Cúcuta	49	170	219	2,447	2,157	891	88%	36%	20	269	289	29	0	29
<b>TOTALES</b>	<b>122</b>	<b>462</b>	<b>584</b>	<b>5,223</b>	<b>4,303</b>	<b>1,675</b>	<b>82%</b>	<b>32%</b>	<b>38</b>	<b>655</b>	<b>693</b>	<b>84</b>	<b>0</b>	<b>84</b>

**Nota:** Cúcuta nombró 99 docentes más de los convocados al igual que Norte de Santander que nombró 94 docentes más de los convocados, posiblemente se generaron más vacantes durante el concurso.

**2005-2006**

Reporte General Concurso 2005-2006					
Entidad Territorial	Vacantes	Inscritos	Presentados	Aprobados	% Aprobados vs. Presentados
Nte Santander	46	473	418	127	30%
Cúcuta	32	456	419	95	23%
<b>TOTALES</b>	<b>78</b>	<b>929</b>	<b>837</b>	<b>222</b>	<b>27%</b>

- **Incorporación de estándares en proyectos de aula:** El departamento de Norte De Santander y los municipios de Cúcuta, Cácuta, Chitagá, Cucutilla, Silos, Toledo, Labateca, Pamplona Y Mutiscua, hacen parte del capítulo SANTANDER, con sede en Bucaramanga y con la participación de 7 Facultades de Educación y 3 Escuelas Normales Superiores.
- **Incorporación de estándares en proyectos de aula:** El departamento de Norte De Santander y los municipios de Cúcuta, Cácuta, Chitagá, Cucutilla, Silos, Toledo, Labateca, Pamplona Y Mutiscua, hacen parte del capítulo SANTANDER, con sede en Bucaramanga y con la participación de 7 Facultades de Educación y 3 Escuelas Normales Superiores.
- **Fortalecimiento a la Capacidad de Gestión:** Ejecutado contrato N° 260 de 2004 entre el BID y la Universidad Francisco de Paula Santander para acompañamiento a equipos de gestión de 27 Instituciones del Departamento y 15 de Cúcuta. Acompañamiento a las Secretarías de Educación respectivas y las instituciones para la formulación y ejecución de Planes de Mejoramiento y planes de apoyo.
- **Programa Uso de Bibliotecas Publicas:** En Norte de Santander, el Plan Nacional de Lectura y Bibliotecas - PNLB - en su segunda fase dotó bibliotecas públicas en 12 municipios del departamento: Bochalema, Chitagá, El Carmen, El Zulia, Gramalote, Labateca, Pamplona, Pamplonita, Salazar de las Palmas, Tibú, Toledo, Villa del Rosario.
- **Competencias Laborales:** El SENA ha realizado un acompañamiento a 47 Instituciones Educativas, para la incorporación de formación en Competencias Laborales Específicas, beneficiando 4.838 estudiantes.

El MEN a través de FES SOCIAL acompañó a la Secretaria de Educación y 15 Instituciones Educativas de Cucuta, para la incorporación de formación en Competencias Laborales Generales.

- **Nuevas Tecnologías:**

**Infraestructura Tecnológica**

SECRETARIA DE EDUCACIÓN	Establecimientos con Computadores			Matrícula con acceso a computadores de los Establecimientos					Número de PCs Reportados
	E. E. Oficiales R 166	No. E. E con PCs	% de E. E. con PC	Matrícula con acceso a computadores de los Establecimientos	Matrícula con Acceso PC	% de Alumnos con acceso a PC	No. de Alumnos por PC (de los E.E. con PCs)	No. de Alumnos por PC de EE / la Matrícula Total	
<b>CUCUTA</b>	123	58	47%	137,402	113,149	82%	67	81	1,690

**Conectividad: Fase I**

SECRETARIA DE EDUCACIÓN	Conectividad Establecimientos Educativos Fase I			
	Nro E. E. Oficiales R166	Avance de Conectividad	Alumnos a beneficiar Internet Fase I	% de Alumnos con fase I / la Matricula Total
CUCUTA	123	47	82,947	60%
NORTE DE SANTANDER	222	105	109,851	72%
<b>Total Norte de Santander</b>	<b>345</b>	<b>152</b>	<b>192,798</b>	<b>66%</b>
<b>Total Nacional</b>	<b>16,019</b>	<b>2,608</b>	<b>3251484</b>	<b>37%</b>

**Formación de Docentes en el Uso del TIC**

SECRETARIA DE EDUCACIÓN	FORMACIÓN DE DOCENTES EN EL USO DE TIC				
	Planta Docentes	TOTAL Docentes Formados Fase Inicial	(%) Docentes formados Fase Inicial	TOTAL Docentes Formados Fase Profundización	(%) Docentes formados en competencias - Nivel Profundización
CUCUTA	3,869	428	11%	185	5%
NORTE DE SANTANDER	5,673	1,607	28%	544	10%
<b>Total Norte de Santander</b>	<b>9,542</b>	<b>2,035</b>	<b>21%</b>	<b>729</b>	<b>8%</b>
<b>Total Nacional</b>	<b>280,008</b>	<b>87,459</b>	<b>32%</b>	<b>32,343</b>	<b>9%</b>

**2.5. Educación Superior**

**Registro Calificado Norte de Santander**

Resumen de programas por nivel y área de conocimiento	Registros nacional		Registros NORTE DE SANTANDER		Solicitudes en proceso NORTE DE SANTANDER	
	Técnicos	Tecnológico	Técnicos	Tecnológico	Técnicos	Tecnológico
	Agronomía, Veterinaria y Afines	2	25	0	0	1
Bellas Artes	5	9	0	0	0	0

**Ministerio de Educación Nacional - Oficina Asesora de Planeación y Finanzas  
(Documento Interno)**

Ciencias de la Educación	0	0	0	0	0	0
Ciencias de la Salud	5	11	0	0	0	1
Ciencias Sociales, Derecho, Ciencias Políticas	5	15	0	0	6	2
Economía, Administración, Contaduría y Afines	33	85	0	0	14	19
Humanidades y Ciencias Religiosas	0	0	0	0	0	0
Ingeniería, Arquitectura, Urbanismo y Afines	37	143	0	3	4	19
Matemáticas y Ciencias Naturales	2	22	0	0	0	0
<b>TOTAL</b>	<b>89</b>	<b>310</b>	<b>0</b>	<b>3</b>	<b>25</b>	<b>45</b>

**Registro Calificado Pamplona**

Resumen de programas por nivel y área de conocimiento	Registros nacional		Registros PAMPLONA		Solicitudes en proceso PAMPLONA	
	Técnicos	Tecnológico	Técnicos	Tecnológico	Técnicos	Tecnológico
Agronomía, Veterinaria y Afines	2	25	0	0	1	1
Bellas Artes	5	9	0	0	0	0
Ciencias de la Educación	0	0	0	0	0	0
Ciencias de la Salud	5	11	0	0	0	0
Ciencias Sociales, Derecho, Ciencias Políticas	5	15	0	0	1	2
Economía, Administración, Contaduría y Afines	33	85	0	0	4	8
Humanidades y Ciencias Religiosas	0	0	0	0	0	0
Ingeniería, Arquitectura, Urbanismo y Afines	37	143	0	0	2	11
Matemáticas y Ciencias Naturales	2	22	0	0	0	0
<b>TOTAL</b>	<b>89</b>	<b>310</b>	<b>0</b>	<b>0</b>	<b>8</b>	<b>22</b>

**Acreditación:**

A enero de 2006, el departamento de Norte de Santander no cuenta con programas acreditados.

**ECAES - Promedios Totales 2003 y 2004**

PROGRAMA	NACIONAL		DEPARTAMENTO		U. Francisco de Paula Santander		Universidad de Pamplona	
	2003	2004	2003	2004	2003	2004	2003	2004
Bacteriología		50		45				
Enfermería	49	50	48	51	48	51		
Fisioterapia	48	50		46				
Odontología	51	50		51				
Terapia Ocupacional	48	50		45				
Comunicación E Información		50		50				50
Derecho	50	50	43	43				
Psicología	51	50	46	48			46	48
Arquitectura	50	50	51	51	51	56		

**Ministerio de Educación Nacional - Oficina Asesora de Planeación y Finanzas  
(Documento Interno)**

Ingeniería Ambiental	49	50	45	45	45	48		56
Ingeniería Civil	50	50	47	50	47	50		
Ingeniería de Alimentos	50	50	46	46			46	48
Ingeniería de Minas	46	50	48	48	48	48		
Ingeniería de Sistemas	48	50	51	51	51	53		60
Ingeniería Electrónica	50	50	48	59		59	48	
Ingeniería Industrial	49	50	44	46	47			49
Ingeniería Mecánica	50	50	50	48	50	49		
Administración		50		47		51		46
Contaduría		50		51		53		47
Lic. En Lenguas Modernas - Inglés		50		54				54
Lic. En Pedagogía Infantil		50		45				45

***A destacar sobre las Pruebas ECAES 2003 y 2004:***

- **Norte de Santander** estuvo por encima del promedio nacional en 4 de los 12 programas evaluados en 2003 (33.3%) y en 9 de los 21 evaluados en 2004 (42.9%).
- **Mayores resultados comparativos con el promedio nacional en 2004:** Ingeniería Electrónica, 59 puntos, 9 puntos por encima del promedio nacional; Licenciatura en Lenguas Modernas - Inglés, 54 puntos, 4 puntos por encima del promedio nacional.
- **Menores resultados comparativos con el promedio nacional en 2004:** Derecho, 43 puntos, 7 puntos por debajo del promedio nacional y Terapia Ocupacional, 45 puntos, 5 puntos por debajo del promedio nacional.
- **Mayor evolución relativa 2003 – 2004:** Ingeniería Electrónica pasó de estar 2 puntos por debajo del promedio nacional en 2003 a estar 9 puntos por encima en 2004.
- En **Norte de Santander 2004**, el **sector** oficial superó al privado en los 8 programas comunes evaluados. Arquitectura presenta la mayor diferencia, el promedio oficial supera en 20 puntos al privado.
- **Universidad Francisco de Paula Santander:** Estuvo por encima del promedio nacional en 4 de los 8 programas evaluados en 2003 (50%) y en 7 de los 10 evaluados en 2004 (70%). Sus mayores ventajas comparativas en 2004 son: Ingeniería Electrónica, 9 puntos por encima del promedio nacional y Arquitectura, 6 puntos por encima. Sus mayores desventajas en 2004 son: Ingeniería Ambiental e Ingeniería de Minas, 2 puntos por debajo del promedio nacional.
- **Universidad de Pamplona:** Estuvo por debajo del promedio nacional en los 3 programas evaluados en 2003 y por encima del promedio nacional en 4 de los 10 programas evaluados en 2004 (40%). Sus mayores ventajas comparativas en 2004 son: Ingeniería de Sistemas, 10 puntos por encima del promedio nacional; Ingeniería Ambiental, 6 por encima y Licenciatura en Lenguas Modernas – Inglés, 4 puntos por encima. Su mayor desventaja en 2004: Licenciatura en Pedagogía Infantil, 5 puntos por debajo del promedio nacional.

***Evolución de evaluados en Ecaes***

	ESTUDIANTES INSCRITOS (1)	TOTAL EVALUADOS (2)		* MATRICULA (3)		INDICADOR (2)/(3)		INDICADOR (2)/(1)
	2004	2003	2004	2003	2004	2003	2004	2004
Departamento	2.096	932	1.560	31.592	30.534	2,95%	5,11%	74,43%

**Ministerio de Educación Nacional - Oficina Asesora de Planeación y Finanzas  
(Documento Interno)**

Nación	87.528	58.901	85.532	797.188	829.383	7,39%	10,31%	97,72%
--------	--------	--------	--------	---------	---------	-------	--------	--------

\*MATRÍCULA: Las cifras corresponden al nivel de pregrado en la modalidad universitaria.

**Promedios máximos y mínimos**

AREA DEL CONOCIMIENTO	DEPARTAMENTO	MÍNIMO	INSTITUCIÓN	MÁXIMO	INSTITUCIÓN
CIENCIAS DE LA SALUD	48	46	CORPORACION UNIVERSITARIA DE SANTANDER	51	UNIVERSIDAD FRANCISCO DE PAULA SANTANDER
CIENCIAS SOCIALES, DERECHO Y CIENCIAS POLITICAS	44	43	UNIVERSIDAD LIBRE	49	UNIVERSIDAD DE PAMPLONA
ECONOMIA, ADMINISTRACION, CONTADURIA Y AFINES	49	43	UNIVERSIDAD LIBRE	52	UNIVERSIDAD FRANCISCO DE PAULA SANTANDER
INGENIERIA, ARQUITECTURA, URBANISMO Y AFINES	49	41	UNIVERSIDAD ANTONIO NARIÑO	51	UNIVERSIDAD FRANCISCO DE PAULA SANTANDER

En el área de Ciencias de la Educación solamente fue evaluada una institución, por lo tanto no se presentan promedios máximos ni mínimos institucionales.

**Observatorio del Mercado Laboral:**

AREA DE CONOCIMIENTO	Total	Participación			
		Pamplona	Cúcuta	Norte de Santander	Nación
CIENCIAS DE LA EDUCACION	9.712	79,8%	14,7%	49,8%	14,8%
ECONOMIA, ADMINISTRACION, CONTADURIA Y AFINES	4.121	6,8%	36,1%	21,1%	32,0%
INGENIERIA, ARQUITECTURA, URBANISMO Y AFINES	3.191	9,6%	27,1%	16,4%	23,3%
CIENCIAS SOCIALES Y HUMANAS	887	0,0%	9,5%	4,6%	15,8%
CIENCIAS DE LA SALUD	704	1,4%	9,1%	3,6%	8,9%
AGRONOMIA, VETERINARIA Y AFINES	537	1,1%	0,8%	2,8%	1,3%
BELLAS ARTES	179	0,0%	2,3%	0,9%	2,7%
MATEMATICAS Y CIENCIAS NATURALES	156	1,2%	0,4%	0,8%	1,2%
<b>Total</b>	<b>19.487</b>	<b>100%</b>	<b>100%</b>	<b>100%</b>	<b>100%</b>

NIVEL DE FORMACION	Total	Participación			
		Pamplona	Cúcuta	Norte de Santander	Nación
TECNICA PROFESIONAL	22	0,0%	0,3%	0,1%	3,6%
TECNOLOGICA	2.615	7,0%	14,8%	13,4%	13,2%
UNIVERSITARIA	14.237	76,6%	74,7%	73,1%	65,3%
ESPECIALIZACION	2.613	16,3%	10,2%	13,4%	16,5%
MAESTRIA	0	0,0%	0,0%	0,0%	1,4%
DOCTORADO	0	0,0%	0,0%	0,0%	0,0%
<b>Total</b>	<b>19.487</b>	<b>100%</b>	<b>100%</b>	<b>100%</b>	<b>100%</b>

**Sueldos promedios básicos de los recién graduados, a partir de integración MPS (Base de Datos Única de Afiliados – BDU) y MHCP (Registro Único de Aportantes – RUA)**

Nivel de formación	Sueldos básicos promedios	
	Total País	Norte de Santander
Técnica Profesional	631.337	601.500
Tecnológica	742.587	612.149
Universitaria	971.853	694.717
Especialización	1.747.926	1.170.769
Maestría	2.143.725	0
Doctorado	2.930.331	0

### 3. RECURSOS FINANCIEROS

**Recursos Sistema General de Participaciones – Prestación del Servicio 2003 a 2006**

Entidad Territorial	Prest Servicio (\$ Millones)			Asignación 2003	Tipología (\$)		Complemento Planta (\$)		Incr. Asig. 2003-06
	2003	2005	2006		2005	2006	2005	2006	
COLOMBIA	6,413,267	7,639,053	8,114,805						26.5%
Norte de Santander	226,044	254,602	253,476						12.1%
Cúcuta	86,763	109,762	120,483	960,671	745,000	805,000	92,940	113,149	38.9%
Norte de Santander sin Certi	139,281	144,840	132,994	878,983	865,000	885,000	101,863	-	-4.5%

**Notas:**

~ Incluye asignación por tipología y complemento planta, sin ampliación de cobertura y demás factores.

**A destacar de la variación en la asignación 2003 a 2006:**

- Aumento de recursos para prestación del servicio a **Norte de Santander (total)** = +\$27.433 millones, +12%.
- Aumento de recursos para prestación del servicio a **Cúcuta** = +\$33.720 millones, +39%. Variación en asignación por alumno para prestación del servicio +\$88.156, +11%. El per cápita en 2005 baja respecto a 2004 en razón a que la ampliación de cobertura ha sido atendida mejorando la eficiencia (más alumnos atendidos con igual planta de docentes).
- Disminución de recursos para prestación del servicio a **Resto del Departamento** = -\$6.287 millones, +-4.5%. En 2004 el Departamento no solicitó recursos por complemento de plantas y, según cálculos, el déficit era aproximadamente de \$6.000 millones (lo pudo haber financiado con excedentes), esto hace que su asignación haya sido la de la tipología. En el 2005 si hubo complemento de planta, aproximadamente \$100.000 por alumno. En el CONPES 97 no se le asignó complemento de planta a Norte de Santander, porque de acuerdo a información llegada al Ministerio han dejado de trabajar algunos docentes debido a problemas de orden público (en abril de 2005 tenían 577 vacantes y en mayo 876); los recursos de complemento se asignaran en el siguiente CONPES previa demostración por parte de la Entidad Territorial del verdadero costo de la planta.

**Recursos Sistema General de Participaciones – Calidad 2003 a 2006**

**Ministerio de Educación Nacional - Oficina Asesora de Planeación y Finanzas  
(Documento Interno)**

Entidad Territorial	Calidad (\$ Millones)				Per Cápita (\$)				Incr. Asig. 2003-06
	2003	2004	2005	2006	2003	2004	2005	2006	
COLOMBIA	364,619	374,467	400,626	420,161	55,246	55,056	57,455	59,539	15.2%
Norte de Santander	12,365	13,693	14,777	15,136	51,902	57,475	62,026	63,534	22.4%
Cúcuta	4,140	4,948	5,405	5,378	41,663	49,797	54,402	54,123	29.9%
Norte de Santander sin Certi	8,225	8,745	9,371	9,758	59,228	62,969	67,481	70,267	18.6%

**Nota:** Hasta 2003 no existía asignación mínima por estudiante. En 2004 se estableció la mínima en \$50.500 para los municipios no certificados. En 2005 se establecieron como mínimas: \$57.000 para los no certificados y \$35.000 para los certificados.

**A destacar de la variación en la asignación 2003 a 2006:**

- Incremento de recursos **Norte de Santander (total)** = +\$2.771 millones, +22%.
- Incremento de recursos **Cúcuta** = +\$1.238 millones, +30%.
- Incremento de recursos **Municipios no certificados** = +\$1.533 millones, +19%. De los 39 municipios 16 aumentaron en su asignación por estudiante. Las diferencias per cápita que en 2003 oscilaban en Norte de Santander entre 23.680 y 181.175 con promedio de 56.731, pasaron en 2006 a variar entre 60.550 y 81.193 con promedio de 64.410. (Ver Anexo 4).
- **Provincia de Pamplona:** De los 8 municipios de la provincia 3 aumentaron la asignación por estudiante (Cucutilla, Toledo y Pamplona). Los recursos para calidad de Pamplona se han incrementado sustancialmente, la asignación per-cápita aumentó 145% durante el periodo. (Ver Anexo 4, municipios en negrilla)

**Ley 21:**

- **2003:** 9 proyectos viabilizados en **Norte de Santander**. 2.674 estudiantes beneficiados. \$2.844 millones para la financiación. 6 de ellos en **Cúcuta** por \$839 millones, 1450 estudiantes beneficiados.
- **2004:** 10 proyectos en **Norte de Santander** en ejecución, por \$1.909 millones, 5.251 estudiantes beneficiados. 8 de estos proyectos en **Cúcuta** por \$1.760 millones, 4856 estudiantes beneficiados. 1 proyecto en **Mutiscua** por \$57 millones
- **2005:** 6 proyectos viabilizados y 1 en estudio en **Norte de Santander**, \$971 millones para la financiación. 4 proyectos en Cúcuta por \$588 millones. 1 proyecto en **Toledo** por \$119.millones

**FONADE:**

- **2004-2005:** 4 proyectos de mejoramiento de infraestructura viabilizados de municipios no certificados. \$1.188millones. 1 de ellos en **Pamplona** por \$315 millones y otro en Toledo por \$ 203 millones.

**MODERNIZACIÓN:**

**SECRETARÍA DE EDUCACIÓN DEPARTAMENTAL DE NORTE DE SANTANDER**

**CONVENIO**

La secretaría de educación firmó el convenio de cooperación No 76 el 27 de junio de 2003, el cual tiene un valor de \$375.551.040, con aportes de la siguiente manera:

- Ministerio de Educación aporte en dinero: \$ 225.330.624
- Secretaría de Educación aporte en especie: \$ 150.220.416

Este convenio venció el día 14 de enero de 2005, sin contar por parte de la secretaría, a pesar de las múltiples solicitudes realizadas, del envío de la siguiente información, necesaria para perfeccionar el respectivo otrosi:

## **ACTIVIDADES REALIZADAS**

A través del proyecto de Modernización se han realizado las siguientes actividades:

### **Dotaciones puntuales:**

- Conectividad a Internet: Se asignó un canal dedicado de banda ancha con 256 Kbps, y se asignaron 117 cuentas de correo electrónico.
- Dotación de Computadores: Se entregaron 12 equipos de cómputo.
- Licenciamiento de Antivirus: Se distribuyeron 12 licencias.
- Licenciamiento de Windows Office, Visio, y Project: Se distribuyeron 21 licencias.

### **Proyectos:**

- Capacitación en Ofimática: Se capacitaron a 24 funcionarios de la secretaría, en herramientas de Microsoft Office XP, Outlook, Internet, y Windows XP: Para esto se dictaron 60 horas de capacitación. Cabe anotar que en la Secretaría de Educación trabajan un total de 115 funcionarios.
- Organización y Unificación de Historias Laborales: Se organizaron 6,151 historias laborales de personal activo de acuerdo con los lineamientos del archivo general de la nación, y se capacitó a los responsables del archivo en el funcionamiento del modelo implantado.
- Diagnóstico, Diseño e Implementación de Procesos: Diagnóstico, Diseño e Implementación de Procesos. La firma de consultoría está en la revisión de los documentos de Diseño Detallado para el Ministerio de Educación y la Interventoría. La Secretaría de Educación ha presentado avances en los procesos de: Gestión de la calidad del servicio educativo en educación pre-escolar, básica y media, Gestión del Talento Humano, Gestión Administrativa de Bienes y Servicios y Gestión Financiera.
- Implantación del Sistema de Información de Nómina: Se implantó el software de liquidación de nómina a finales de septiembre de 2005. La Secretaría de Educación liquidó su primera nómina en octubre de 2005. Hasta la fecha el sistema viene funcionando correctamente. Sin embargo el personal de la secretaría responsable del área de recursos humanos, ha presentado resistencia al uso del software, lo cual hace que este sea administrado por el área de sistemas.
- Sistema de Matrícula: Están verificando el archivo de matrícula 2005 promocionado, pero esta secretaría va a un ritmo muy lento, ha mostrado desinterés en trabajar en SIMAT, y no solicitan apoyo y acompañamiento.
- Depuración de planta: Se realizó la capacitación y definición del plan de actividades para realizar durante la última semana de Noviembre de 2005, sin embargo la secretaría de educación no ha reportado ningún tipo de avance en la ejecución de actividades, así como no ha solicitado apoyo.

## **SECRETARÍA DE EDUCACIÓN MUNICIPAL DE CÚCUTA**

Pese a las comunicaciones enviadas desde el año 2004, la Secretaría de Educación Municipal de Cúcuta no demostró interés en completar todos los trámites correspondientes para establecer el convenio de modernización entre el Municipio de Cúcuta y el Ministerio de Educación Nacional. En consecuencia, la Secretaría de Educación Municipal de Cúcuta no se encuentra incluida en el alcance que el Proyecto de Modernización de Secretarías de Educación tiene programado.

Sin embargo, en el marco del proyecto, se realizaron las siguientes actividades:

## **ACTIVIDADES REALIZADAS**

### **Dotaciones puntuales:**

- Conectividad a Internet: Se asignó un canal dedicado de banda ancha con 64 Kbps y se asignaron 40 cuentas de correo electrónico.
- Licenciamiento de Windows Office, Visio, y Project: Se distribuyeron 44 licencias.

## DESCENTRALIZACIÓN:

- **Norte de Santander:**

- ~ El departamento cuenta con una **planta de cargos** viabilizada de 6.694: 5673 docentes, 9 orientadores, 416 directivos docentes y 605 administrativos. Así mismo, adoptó, incorporó y distribuyó la planta viabilizada, mediante los actos administrativos correspondientes.
- ~ En la visita de seguimiento realizada en el segundo semestre de 2005, se encontró lo siguiente:
  - Directores de núcleo se adoptaron 32 cargos y se incorporaron 33 personas.
  - Coordinadores, adoptaron 151 cargos y se incorporaron 152 personas.
  - Directores rurales: se cancela sobresueldo del 10% a 19 personas adicionales los cargos existentes.

El MEN solicitó al departamento realizar las acciones necesarias con el fin de ajustar el personal incorporado a la planta viabilizada, no obstante, a la fecha no se ha recibido respuesta por parte de la Entidad Territorial..

- ~ En la actualidad la entidad tiene 19 docentes amenazados a quienes no se les ha definido su situación y no han sido reubicados. Estos docentes son provenientes de los municipios de Ocaña, Sardinata, Tibú, El Carmen, San Calixto, La Playa, Abrego y Pamplonita.
- ~ El departamento de Norte de Santander ha cumplido en un 75% el proceso de entrega de bienes inmuebles al municipio certificado de Cúcuta, falta entregar dos bienes correspondientes a las instituciones Pedro Fortul y Mercedes Abrego. Con respecto a la entrega de hojas de vida, bienes muebles, plantas de cargos y otros archivos, ha cumplido en un 100%.

**ANEXO 1**  
**MATRÍCULA 2002, 2004 Y 2005 MUNICIPIOS NO CERTIFICADOS**

NOM_MUNICIPIO	2002		2004		2005		INCREMENTO 2002-2005	
	OFICIAL	TOTAL	OFICIAL	TOTAL	OFICIAL	TOTAL	OFICIAL	TOTAL
<b>RESTO DE DEPTO</b>	<b>144,983</b>	<b>152,411</b>	<b>150,849</b>	<b>157,968</b>	<b>153,022</b>	<b>159,288</b>	<b>8,039</b>	<b>6,877</b>
<b>PROVINCIA DE PAMPLONA</b>	<b>24,158</b>	<b>25,397</b>	<b>24,142</b>	<b>25,680</b>	<b>24,045</b>	<b>25,300</b>	<b>-113</b>	<b>-97</b>
CÁCOTA	717	717	612	612	646	646	-71	-71
CHITAGÁ	2,341	2,341	2,302	2,302	2,346	2,346	5	5
CUCUTILLA	2,327	2,327	2,323	2,437	2,405	2,405	78	78
TOLEDO	3,994	3,994	4,276	4,352	4,184	4,184	190	190
LABATECA	1,426	1,426	1,386	1,386	1,447	1,447	21	21
PAMPLONA	11,392	12,631	11,040	12,311	10,737	11,992	-655	-639
MUTISCUA	852	852	948	1,025	918	918	66	66
SILOS	1,109	1,109	1,255	1,255	1,362	1,362	253	253
ABREGO	7,481	7,481	7,772	7,772	8,136	8,136	655	655
ARBOLEDAS	2,508	2,508	2,528	2,652	2,382	2,382	-126	-126
BOCHALEMA	1,762	1,762	1,791	1,791	1,896	1,896	134	134
BUCARASICA	1,077	1,077	1,346	1,346	1,525	1,525	448	448
CACHIRÁ	2,553	2,553	2,882	2,882	2,781	2,781	228	228
CHINÁCOTA	3,453	3,467	3,327	3,443	3,281	3,351	-172	-116
CONVENCIÓN	4,244	4,285	4,898	4,970	4,890	4,941	646	656
DURANIA	1,095	1,095	1,072	1,072	1,049	1,049	-46	-46
EL CARMEN	3,155	3,155	3,360	3,360	3,430	3,430	275	275
EL TARRA	2,112	2,112	2,359	2,359	2,735	2,735	623	623
EL ZULIA	4,959	5,107	5,407	5,525	5,173	5,274	214	167
GRAMALOTE	2,019	2,019	1,845	1,845	1,789	1,789	-230	-230
HACARI	2,085	2,085	2,298	2,298	2,803	2,803	718	718
HERRÁN	732	732	633	675	587	587	-145	-145
LA ESPERANZA	2,689	2,689	2,632	2,632	2,858	2,858	169	169
LA PLAYA	1,727	1,727	1,843	1,843	1,960	1,960	233	233
LOS PATIOS	11,472	14,666	11,383	13,653	11,831	13,763	359	-903
LOURDES	910	910	807	807	836	836	-74	-74
OCAÑA	21,924	22,705	22,856	23,863	22,049	23,417	125	712
PAMPLONITA	1,100	1,100	1,088	1,088	1,066	1,066	-34	-34
PUERTO SANTANDER	1,376	1,493	1,491	1,565	1,424	1,424	48	-69
RAGONVALIA	1,142	1,142	1,118	1,118	1,066	1,066	-76	-76
SALAZAR	2,635	2,669	2,376	2,376	2,597	2,597	-38	-72
SAN CALIXTO	2,424	2,424	3,083	3,138	3,268	3,303	844	879
SAN CAYETANO	1,116	1,116	1,143	1,143	1,034	1,034	-82	-82
SANTIAGO	705	705	797	797	819	819	114	114
SARDINATA	5,834	5,834	6,473	6,529	6,530	6,530	696	696
TEORAMA	2,567	2,567	3,467	3,467	3,978	3,978	1,411	1,411
TIBÚ	8,174	8,265	9,038	9,247	9,607	9,774	1,433	1,509
VILLA CARO	1,456	1,456	1,326	1,326	1,365	1,365	-91	-91
VILLA DEL ROSARIO	14,339	16,108	14,268	15,706	14,232	15,519	-107	-589

**ANEXO 2**  
**PROMEDIOS EN PRUEBAS SABER 2002 – 2003 MUNICIPIOS NO CERTIFICADOS**

	LENGUAJE		MATEMÁTICAS		CIENCIAS NATURALES		COMP. CIUDADANAS	
	5°	9°	5°	9°	5°	9°	5°	9°
COLOMBIA	58,20	60,64	52,80	57,23	49,34	56,21	57,35	58,74
NORTE DE STDER	57,09	60,70	53,98	57,63	48,75	56,01	56,33	58,58
Norte Stder. sin cert	57,05	60,87	54,44	57,77	49,15	55,60	56,14	57,89
Ábrego	57,20	58,80	56,10	59,40	56,20	PNR	58,86	PNR
Arboledas	PNR	PNR	PNR	PNR	54,43	54,45	58,97	55,84
Bochalema	65,40	58,60	57,30	63,80	PNR	PNR	PNR	PNR
Bucarasica	59,00	59,20	61,30	53,00	52,08	56,00	55,03	59,52
Cacotá	56,10	56,50	54,70	56,60	43,47	52,67	54,48	58,94
Cáchira	58,00	61,10	58,90	55,70	53,31	56,43	58,47	59,57
Chinácota	56,30	62,90	53,90	58,50	48,45	55,81	56,20	57,70
Chitagá	57,00	61,00	55,80	56,60	48,31	55,11	56,96	57,76
Convención	PNR	PNR	PNR	PNR	50,04	53,19	55,89	57,40
Cucutilla	57,40	55,20	59,50	53,70	53,26	53,48	56,69	58,42
Durania	58,50	66,00	58,50	60,70	55,90	58,54	58,12	60,00
El Carmen	55,40	59,40	53,60	56,20	51,34	54,85	56,26	59,16
El Tarra	PNR	PNR	PNR	PNR	47,74	56,33	55,79	60,00
El Zulia	56,30	59,50	54,10	55,20	47,74	52,76	54,24	57,59
Gramalote	53,00	58,10	48,20	53,90	46,19	54,21	55,31	56,94
Herrán	61,00	69,30	56,70	66,30	50,09	61,14	56,99	58,48
Labateca	57,30	58,90	59,60	59,20	46,48	53,57	52,36	57,52
La Esperanza	57,30	61,60	55,90	55,60	50,01	55,67	55,90	58,87
La Playa	57,40	64,60	59,70	56,80	50,76	56,65	60,45	59,15
Los Patios	58,30	61,00	54,90	57,80	48,16	55,15	55,59	57,92
Lourdes	56,60	58,50	54,20	57,70	50,60	55,86	55,41	56,31
Mutiscua	58,80	61,20	56,80	61,70	51,76	58,94	57,10	59,41
Ocaña	58,60	62,40	56,50	59,00	49,79	56,36	56,92	57,96
Pamplona	56,10	60,80	49,80	56,60	48,14	56,77	57,38	58,44
Pamplonita	57,50	63,30	52,50	59,60	45,97	56,02	53,94	60,22
Puerto Stder	55,60	61,50	54,20	55,60	49,26	PNR	55,64	PNR
Ragonvalia	60,50	64,90	61,80	64,60	48,98	52,83	56,42	56,55
Salazar	54,30	59,30	52,80	57,50	45,58	55,46	54,39	57,90
San Calixto	PNR	PNR	PNR	PNR	53,45	55,75	60,78	57,14
San Cayetano	60,50	60,20	60,80	66,50	49,45	53,81	58,46	57,62
Santiago	56,80	56,00	54,60	57,60	51,09	55,05	56,23	57,80
Sardinata	55,80	64,40	55,50	57,20	49,73	54,57	54,73	56,72
Silos	56,90	66,40	59,90	59,90	48,89	55,22	55,12	56,49
Teorama	65,40	65,50	63,10	62,40	56,11	56,26	58,72	56,80
Tibú	54,80	59,90	55,80	57,30	47,52	55,33	54,55	57,25
Toledo	56,40	61,00	56,20	57,20	49,26	57,33	56,30	58,20
Villa Caro	57,50	68,30	58,20	65,40	50,78	55,13	56,45	56,43
Villa Del Rosario	55,30	58,50	49,10	56,10	46,69	53,10	53,86	55,70

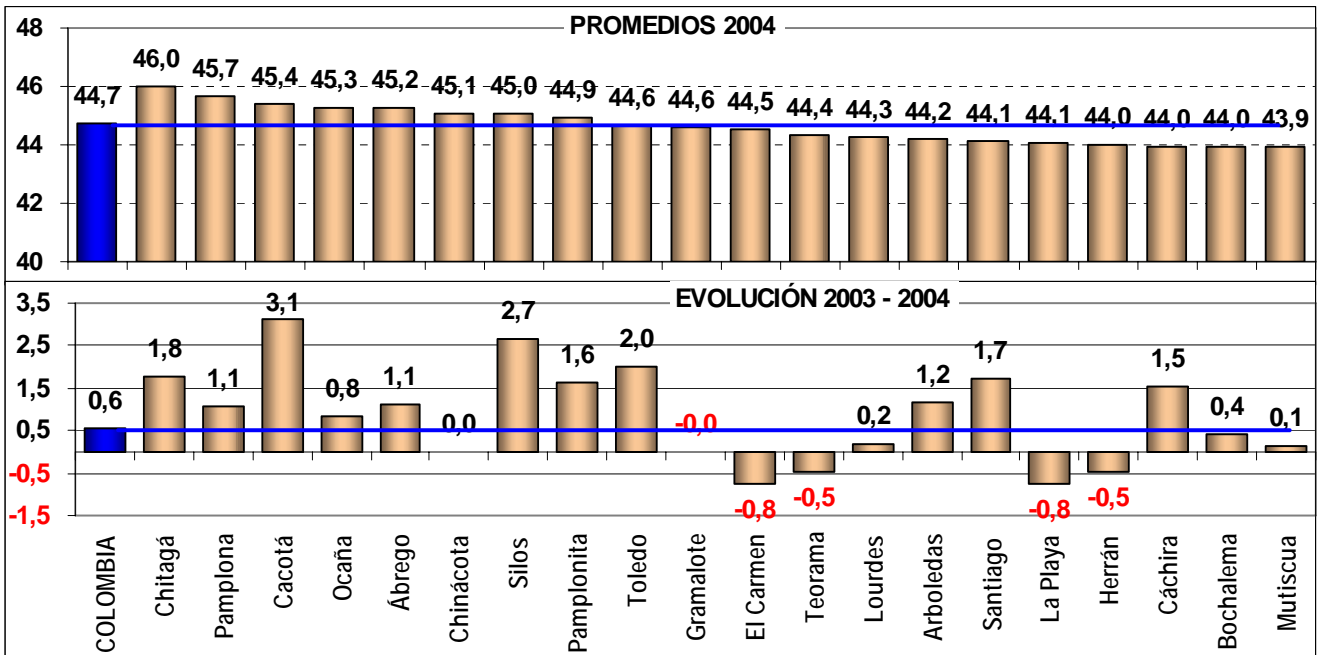
(Gris claro) Puntaje que supera el promedio nacional en más del 5%.

(Gris oscuro) Puntaje inferior al promedio nacional en más del 5%.

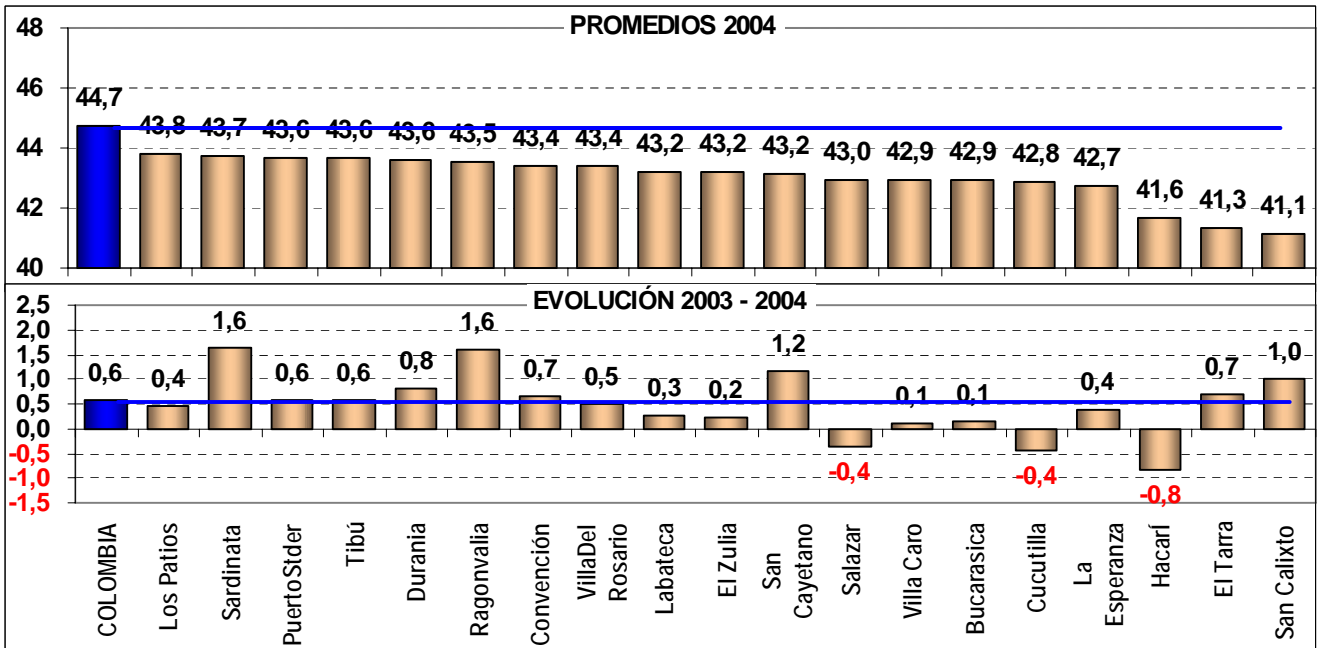
PNR = Prueba No Realizada.

**ANEXO 3**  
**PROMEDIOS TOTALES DEL NÚCLEO COMÚN EN PRUEBAS ICFES 2004**  
**Y EVOLUCIÓN 2003 A 2004**

**20 MUNICIPIOS NO CERTIFICADOS DE NORTE DE SANTANDER CON MAYOR PROMEDIO**



**19 MUNICIPIOS NO CERTIFICADOS DE NORTE DE SANTANDER CON MENOR PROMEDIO**



**ANEXO 4**  
**RECURSOS PARA CALIDAD 2003 – 2006 - MUNICIPIOS NO CERTIFICADOS**

Entidad Territorial	Calidad (\$ Millones)				Per Cápita (\$)				Incr. Asig. 2003-06
	2003	2004	2005	2006	2003	2004	2005	2006	
<b>Norte de Santander sin cert.</b>	<b>8,225</b>	<b>8,745</b>	<b>9,371</b>	<b>9,758</b>	<b>49,124</b>	<b>55,492</b>	<b>59,727</b>	<b>61,846</b>	18.6%
Abrego	499	564	563	577	66,673	71,287	72,508	71,003	15.8%
Arboledas	110	147	164	152	43,830	64,162	65,261	63,907	38.4%
Bochalema	141	100	102	115	80,073	50,500	57,062	60,553	-18.6%
Bucarasica	159	91	102	113	148,059	74,494	75,770	74,197	-29.0%
<b>Cácota</b>	<b>124</b>	<b>34</b>	<b>35</b>	<b>39</b>	<b>173,002</b>	<b>55,140</b>	<b>57,070</b>	<b>60,556</b>	-68.5%
Cáchira	227	195	190	179	88,805	64,652	65,759	64,394	-21.0%
Chinácota	145	174	190	199	42,086	50,500	57,057	60,551	36.7%
<b>Chitagá</b>	<b>153</b>	<b>144</b>	<b>143</b>	<b>143</b>	<b>65,444</b>	<b>61,102</b>	<b>62,148</b>	<b>60,859</b>	-6.8%
Convención	305	287	300	296	71,764	60,856	61,899	60,614	-2.7%
<b>Cucutilla</b>	<b>129</b>	<b>141</b>	<b>138</b>	<b>146</b>	<b>55,601</b>	<b>58,578</b>	<b>59,581</b>	<b>60,557</b>	12.6%
Durania	76	62	61	64	69,750	55,176	57,070	60,556	-16.8%
El Carmen	433	241	245	245	137,237	71,785	73,015	71,499	-43.4%
El Tarra	172	164	194	219	81,287	80,669	82,051	80,348	27.7%
El Zulia	199	325	335	314	40,219	60,969	62,013	60,726	57.4%
Gramalote	118	100	105	108	58,670	52,067	57,066	60,554	-8.5%
Hacarí	201	172	188	228	96,248	81,517	82,913	81,193	13.4%
Herrán	133	36	36	36	181,175	54,743	57,070	60,556	-73.2%
<b>Labateca</b>	<b>136</b>	<b>85</b>	<b>82</b>	<b>88</b>	<b>95,290</b>	<b>58,359</b>	<b>59,359</b>	<b>60,557</b>	-35.5%
La Esperanza	250	189	188	200	93,156	70,112	71,313	69,833	-20.3%
La Playa	163	135	132	137	94,392	70,419	71,624	70,138	-15.7%
Los Patios	272	532	644	686	23,680	50,500	57,054	60,550	152.6%
Lourdes	120	48	47	51	131,856	56,673	57,644	60,556	-57.8%
<b>Mutiscua</b>	<b>111</b>	<b>47</b>	<b>54</b>	<b>56</b>	<b>130,094</b>	<b>56,299</b>	<b>57,263</b>	<b>60,556</b>	-49.8%
Ocaña	688	1,159	1,279	1,331	31,359	50,500	57,062	60,553	93.6%
<b>Pamplona</b>	<b>282</b>	<b>564</b>	<b>611</b>	<b>650</b>	<b>24,758</b>	<b>50,500</b>	<b>57,057</b>	<b>60,551</b>	130.5%
Pamplonita	127	62	62	65	115,474	55,316	57,070	60,556	-49.2%
Puerto Santander	172	83	90	86	124,676	59,125	60,138	60,557	-49.7%
Ragonvalia	158	61	64	65	137,958	54,701	57,070	60,556	-59.0%
Salazar	89	145	143	157	33,799	60,110	61,140	60,558	76.6%
San Calixto	286	198	247	256	117,974	78,672	80,020	78,359	-10.5%
San Cayetano	122	65	66	63	109,409	56,826	57,799	60,556	-48.7%
Santiago	118	51	50	51	167,709	62,203	63,268	61,955	-57.1%
Sardinata	304	393	435	430	52,162	66,145	67,278	65,881	41.3%
<b>Silos</b>	<b>187</b>	<b>77</b>	<b>80</b>	<b>85</b>	<b>168,198</b>	<b>62,728</b>	<b>63,802</b>	<b>62,478</b>	-54.4%
Teorama	156	215	257	294	60,878	74,322	75,595	74,026	88.4%
Tibú	343	632	615	639	42,023	69,178	70,362	68,902	85.9%
<b>Toledo</b>	<b>213</b>	<b>234</b>	<b>245</b>	<b>253</b>	<b>53,296</b>	<b>56,277</b>	<b>57,240</b>	<b>60,556</b>	19.0%
Villacaro	110	104	82	83	75,877	60,733	61,773	60,558	-25.2%
Villa del Rosario	493	689	807	862	34,415	50,500	57,063	60,553	74.6%