

## RESUMEN EJECUTIVO

### DEPARTAMENTO DE CUNDINAMARCA Municipios Certificados de Fusagasuga, Girardot y Soacha Febrero 11 de 2006

#### 1. COBERTURA

##### 1.1. Educación Básica y Media

##### 1.1.1 Matricula y Cobertura

#### *Evolución Matrícula y Coberturas 2002 – 2005*

|              | 2002      |           |               | 2004      |            |               | 2005      |            |               | INCREMENTO 2002-2005 |         |
|--------------|-----------|-----------|---------------|-----------|------------|---------------|-----------|------------|---------------|----------------------|---------|
|              | Matrícula |           | Cob.<br>Bruta | Matrícula |            | Cob.<br>Bruta | Matrícula |            | Cob.<br>Bruta | Matrícula            |         |
|              | Oficial   | Total     |               | Oficial   | Total      |               | Oficial   | Total      |               | Oficial              | Total   |
| Colombia     | 7,808,110 | 9,994,404 | 82%           | 8,569,959 | 10,501,959 | 85%           | 8,893,125 | 10,761,988 | 88%           | 1,085,015            | 767,584 |
| Cundinamarca | 407,681   | 538,941   | 88%           | 438,397   | 541,165    | 89%           | 458,284   | 576,746    | 96%           | 50,603               | 37,805  |
| Fusagasugá   | 19,562    | 24,737    | 86%           | 21,310    | 26,618     | 92%           | 21,504    | 27,152     | 94%           | 1,942                | 2,415   |
| Girardot     | 13,474    | 22,771    | 72%           | 15,757    | 24,473     | 77%           | 16,106    | 24,285     | 76%           | 2,632                | 1,514   |
| Soacha       | 44,393    | 84,822    | 98%           | 65,281    | 88,610     | 102%          | 71,481    | 93,526     | 108%          | 27,088               | 8,704   |
| Resto Depto  | 330,252   | 406,611   | 87%           | 336,049   | 401,464    | 87%           | 349,193   | 431,783    | 95%           | 18,941               | 25,172  |

**Notas:**

- ~ 2002 certificada. 2004 resolución 166.
- ~ Datos 2005 según reporte de matrícula privada y oficial R-166 niño a niño a 02 de diciembre de 2005.

**A destacar:**

- **Cundinamarca:** Entre **2002 y 2005** se crearon 50.603 nuevos cupos oficiales (12% de incremento) y creció la matrícula total en 37.805 estudiantes (7%). El aumento en la cobertura bruta fue de 8 puntos porcentuales.
- **Fusagasugá:** Entre **2002 y 2005** se crearon 1.942 nuevos cupos oficiales (10%) y se incrementó la matrícula total en 2.415 estudiantes (10%). El aumento en la cobertura bruta fue de 8 puntos porcentuales.
- **Girardot:** Entre **2002 y 2005** se crearon 2.632 nuevos cupos oficiales (20%) y se incrementó la matrícula total en 1.514 estudiantes (7%). El aumento en la cobertura bruta fue de 4 puntos porcentuales.
- **Soacha:** Entre **2002 y 2005** se crearon 27.088 nuevos cupos oficiales (61%) y se incrementó la matrícula total en 8.704 estudiantes (10%), indicando que la mayor parte del crecimiento de matrícula oficial en este trienio fue por traslado de sector. El aumento en la cobertura bruta fue de 10 puntos porcentuales.
- **Municipios no certificados:** Entre **2002 y 2005** se crearon 18.941 nuevos cupos oficiales (6%) y el aumento de la matrícula total en 25.172 estudiantes (6%), aumentando la cobertura bruta en 8 puntos porcentuales. **NOTA:** En 2004 se comprobó que el reporte de Cundinamarca estaba incompleto pero nunca lo arreglaron, por eso el crecimiento de 2005 parece alto pero es consistente.

Los municipios que tuvieron un mayor subreporte fueron: Chía, Cota, Facatativa, Funza, Madrid, Sopó, Subachoque, Tabio, Tenjo y Zipaquirá.

- De los **Municipios no certificados** (ver anexo 1) destacan:
  - ~ Incrementos de matrícula total superiores al 10% entre 2002 y 2005 en: Tena +29%, Tocancipá +27%, Tenjo 23%, Sopó 19%, Tabio 18%, Sutatausa +15%, Pandi +14%, Simijaca 14%, Nariño 14%, Pasca +13%, Suesca +13%, Nemocón +13%, Ubaté +12%.
  - ~ Reducciones de matrícula total superiores al 10% entre 2002 y 2005 en: Nilo -24%, Vergara -24%, Quetame -23%, Nimaima -22%, Tibacuy -21%, Venecia -19%, Titirita -16%, Paratebueno -14%, Tocaima -14%, Quebradanegra -13%, Útica -12%, Villagómez -12%, San Bernardo -11%, Puerto Salgar -11%, Nocaima -11%, San Cayetano -10%.
  - ~ **Duplicados:** Al cruzar la base por todas las variables se encontraron 330 duplicados en Cundinamarca, 103 en Soacha, 28 en Girardot y 22 en Fusagasuga, estos fueron descontados en el CONPES de enero.

### Matrícula y Coberturas por Nivel 2002 – 2005

| NIVEL                     | COLOMBIA |      |      |      | CUNDINAMARCA |      |      |      | FUSAGASUGA |      |      |      | GIRARDOT |      |      |      |
|---------------------------|----------|------|------|------|--------------|------|------|------|------------|------|------|------|----------|------|------|------|
|                           | 2002     | 2003 | 2004 | 2005 | 2002         | 2003 | 2004 | 2005 | 2002       | 2003 | 2004 | 2005 | 2002     | 2003 | 2004 | 2005 |
| Transición (5 a 6 años)   | 71%      | 82%  | 82%  | 89%  | 92%          | 100% | 97%  | 105% | 89%        | 97%  | 102% | 97%  | 77%      | 80%  | 81%  | 84%  |
| Primaria (7 a 11 años)    | 112%     | 113% | 111% | 112% | 118%         | 121% | 115% | 121% | 114%       | 114% | 113% | 118% | 95%      | 96%  | 93%  | 93%  |
| Secundaria (12 a 15 años) | 79%      | 82%  | 83%  | 86%  | 83%          | 86%  | 86%  | 97%  | 84%        | 87%  | 93%  | 94%  | 72%      | 73%  | 80%  | 80%  |
| Media (16 a 17 años)      | 56%      | 59%  | 60%  | 65%  | 58%          | 61%  | 61%  | 69%  | 62%        | 63%  | 70%  | 75%  | 49%      | 53%  | 63%  | 61%  |
| Total                     | 82%      | 84%  | 85%  | 88%  | 88%          | 90%  | 89%  | 96%  | 86%        | 88%  | 92%  | 94%  | 72%      | 74%  | 77%  | 76%  |

| NIVEL                     | SOACHA |      |      |      | RESTO DE DPTO |      |      |      |
|---------------------------|--------|------|------|------|---------------|------|------|------|
|                           | 2002   | 2003 | 2004 | 2005 | 2002          | 2003 | 2004 | 2005 |
| Transición (5 a 6 años)   | 100%   | 107% | 111% | 114% | 91%           | 100% | 96%  | 105% |
| Primaria (7 a 11 años)    | 120%   | 124% | 129% | 137% | 119%          | 123% | 113% | 120% |
| Secundaria (12 a 15 años) | 102%   | 101% | 103% | 109% | 81%           | 83%  | 83%  | 96%  |
| Media (16 a 17 años)      | 72%    | 71%  | 69%  | 77%  | 56%           | 59%  | 59%  | 68%  |
| Total                     | 98%    | 99%  | 102% | 108% | 87%           | 90%  | 87%  | 95%  |

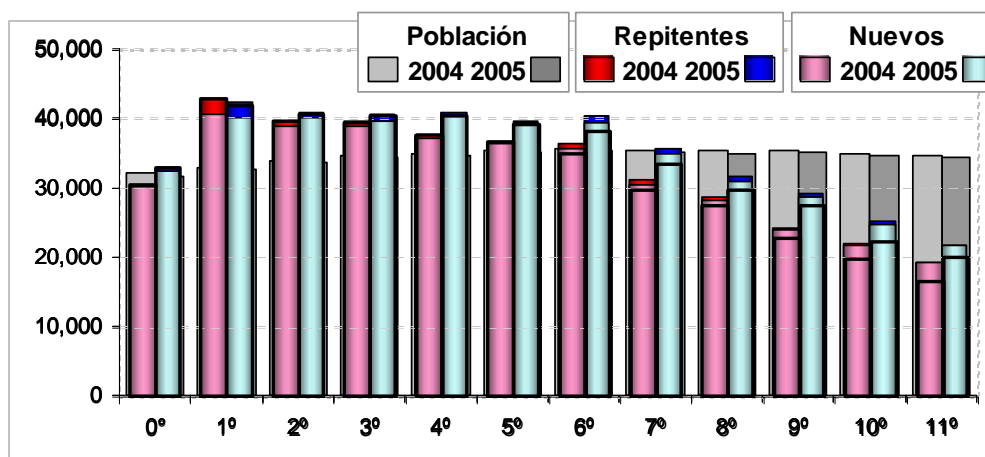
Nota: 1) 2002 certificada. 2003 R-166 y Certificada. 2004 y 2005 con base en R-166 (SINEB).

2) La cobertura en transición se calcula utilizando el promedio de la población entre 5 y 6 años.

### A destacar de los cambios en cobertura 2002-2005:

- **Cundinamarca:** Secundaria +14%, Transición +13%, Media +11%, Primaria +3%.
- **Fusagasugá:** Media +13%, Secundaria +10%, Transición +8%, Primaria +4%.
- **Girardot:** Media +12%, Secundaria +8%, Transición +7%, Primaria -2%.
- **Soacha:** Primaria +17%, Transición +14%, Secundaria +7%, Media +5%.
- **Resto del Departamento:** Secundaria +15%, Transición +14%, Media +12%, Primaria +1%.

**Cundinamarca No Certificado**  
**Matrícula Total por Grado**  
**2004 – 2005**



**A destacar entre 2004 y 2005:**

- Se presenta un incremento de nuevos cupos en casi todos los grados, siendo más notorio en secundaria.
- De tener 339.936 estudiantes entre 1° y 10° en 2004 pasaron a 347.222 entre 2° y 11° en 2005, es decir 7.286 alumnos mas. Esta cifra se explica por el subreporte de la matrícula 2004.
- La repitencia aumento ligeramente, sin embargo en primer grado disminuyo. La repitencia en primer grado explica el 23% del total.

**1.1.1 Estrategias para el aumento de la cobertura en Básica y Media.**

**1.1.1.1 Atención a Poblaciones Vulnerables**

**Subdirección de Poblaciones:**

- **Población afectada por la violencia:**  
Población desplazada: De los 16.334 niños, niñas y jóvenes en edad escolar en condición de desplazamiento que fueron recibidos según el SUR, en el 2005 el departamento y sus municipios certificados reportaron atender a 2.435. Para la atención de esta población, el grupo de atención a la población desplazada capacitó en implementación de modelos pedagógicos flexibles y en atención psicosocial a 95 docentes en el 2003, 167 en el 2004, 29 en el 2005 y tiene programado capacitar a 63 en el 2006. Benefició a 1.615 estudiantes en el 2003, 2.839 en el 2004, 493 en el 2005 y a 1.156 en el 2006. \$183 millones de inversión en el 2003, \$164 millones en el 2004, \$312 en el 2005 y \$98 en el 2006. En mejoramiento de infraestructura y/o dotación de mobiliario básico, en el 2004 se beneficiaron 22 establecimientos educativos y en el 2006 se focalizaron 8 establecimientos. \$84 millones de inversión en el 2004<sup>1</sup>.

*Población desvinculada:* Para la atención de esta población, se capacitó en implementación de modelos pedagógicos flexibles a 1 docente en el 2005, beneficiando a 26 estudiantes. \$4 millones de

<sup>1</sup> Recursos de la Red de Solidaridad

inversión. Así mismo, desde el 2002 al 2004 se asignaron 80 subsidios. \$36 millones de inversión en el 2002, \$28 millones en el 2003 y \$36 millones en el 2004.

Desagregación por departamento y entidad territorial:

Gráfico 1: Población desplazada

| Entidad territorial | Población desplazada estimada 2005 | Población atendida 2005 (Resolución 166) | Docentes capacitados |            |           |           | Estudiantes beneficiados |              |            |              |
|---------------------|------------------------------------|--|----------------------|------------|-----------|-----------|--------------------------|--------------|------------|--------------|
|                     |                                    |  | 2003                 | 2004       | 2005      | 2006      | 2003                     | 2004         | 2005       | 2006         |
|                     |                                    |  | Fusagasugá           | 988        | 122       | 6         | 31                       |              | 6          | 102          |
| Girardot            | 602                                | 39                                       |                      |            |           |           |                          |              |            |              |
| Soacha              | 7.232                              | 1.263                                    | 62                   | 12         | 19        | 7         | 1.054                    | 204          | 323        | 170          |
| C/marca             | 7.512                              | 1.011                                    | 27                   | 124        | 10        | 50        | 459                      | 2.108        | 170        | 867          |
| <b>Total</b>        | <b>16.334</b>                      | <b>2.435</b>                             | <b>95</b>            | <b>167</b> | <b>29</b> | <b>63</b> | <b>1.615</b>             | <b>2.839</b> | <b>493</b> | <b>1.156</b> |

- Población Rural Dispersa:**

De acuerdo con las proyecciones poblacionales, 254.068 niños, niñas y jóvenes viven en la zona rural y en el 2005 la entidad territorial reporta atender a 166.172 en esta zona (algunos de los estudiantes rurales pueden estar siendo atendidos en establecimientos educativos ubicados en la zona urbana). Para la atención de esta población, el Proyecto de Educación Rural implementa modelos educativos flexibles, capacitando a 295 docentes en el 2003, 301 en el 2004 y 333 en el 2005. Benefició a 25.616 estudiantes en el 2003, 31.979 en el 2004 y 22.413 en el 2005. \$946 millones de inversión en el 2003, \$1.591 millones en el 2004 y \$1.406 millones en el 2005.

Gráfico 2: Población Rural

| Entidad territorial | Población estimada 2005 | Población atendida 2005 (Resolución 166) | Docentes capacitados |      |      | Estudiantes beneficiados |        |        |
|---------------------|-------------------------|--|----------------------|------|------|--------------------------|--------|--------|
|                     |                         |  | 2003                 | 2004 | 2005 | 2003                     | 2004   | 2005   |
| C/marca             | 254.068                 | 166.172                                  | 295                  | 301  | 333  | 25.616                   | 31.979 | 22.413 |

- Población con Necesidades Educativas Especiales:**

De acuerdo con las estimaciones realizadas en base al Registro de Discapacidad del DANE, 5.916 niños, niñas y jóvenes presentan algún tipo de discapacidad integrable y en el 2005 el departamento y sus municipios certificados reportaron atender a 5.063. Para la atención de esta población y de los estudiantes con capacidades excepcionales, el grupo de necesidades educativas especiales capacitó en la organización de la oferta a los responsables del tema (la oferta se encuentra en un nivel de organización avanzado en Soacha y bajo en el Departamento, Fusagasugá y Girardot). Capacitó en la atención pertinente a 22 docentes en el 2004 y 39 en el 2005. En el 2004 asignó canastas educativas a 2 establecimientos educativos que atienden este tipo de población. Se beneficiaron en total 380 estudiantes en el 2004 y 585 en el 2005. Adicionalmente, se asignaron 5 subsidios en el 2004 y 6 en el 2005. Inversión total de \$9 millones en el 2004 y \$14 millones en el 2005.

Gráfico 3: Población con Necesidades Educativas Especiales

| Entidad territorial | Población estimada 2005 | Población atendida 2005 (Resolución 166) | Docentes capacitados |           | Estudiantes beneficiados |            |
|---------------------|-------------------------|--|----------------------|-----------|--------------------------|------------|
|                     |                         |  | 2004                 | 2005      | 2004                     | 2005       |
| Fusagasugá          |                         | 4.198                                    |                      | 5         |                          | 75         |
| Girardot            |                         | 136                                      | 1                    | 7         | 15                       | 105        |
| Soacha              |                         | 150                                      | 10                   | 10        | 194                      | 152        |
| C/marca             |                         | 579                                      | 11                   | 17        | 176                      | 259        |
| <b>Total</b>        | <b>5.916</b>            | <b>5.063</b>                             | <b>22</b>            | <b>39</b> | <b>385</b>               | <b>591</b> |

• **Alfabetización:**

Para disminuir la tasa de alfabetización estimada del departamento (4.5%, 47.511 personas), el grupo de alfabetización capacitó en la implementación del modelo pedagógico flexible CAFAM a 50 docentes en el 2004 y 127 en el 2005. Adicionalmente en el 2005 proporcionó material del modelo CAFAM para 300 jóvenes y adultos de Madrid - Cundinamarca. Se beneficiaron en total 2.892 jóvenes y adultos en el 2004 y 3.706 en el 2005. \$30 millones de inversión en el 2004 y \$198 millones en el 2005.

Para disminuir la repitencia en primer grado de primaria, el grupo de alfabetización capacitó en el 2005 en la metodología GEEMPA a 50 docentes. La implementación de la metodología inició en febrero de 2006 con niños y niñas de primer grado de primaria. \$40 millones de inversión en el 2005.

Gráfico 4: Población Analfabeta

| Entidad territorial | Tasa de analfabetismo 2005 | Número estimado de adultos analfabetas 2005 | Población atendida 2005 (Resolución 166) | Docentes capacitados |            | Estudiantes beneficiados |              |
|---------------------|----------------------------|---|--|----------------------|------------|--------------------------|--------------|
|                     |                            |   |  | 2004                 | 2005       | 2004                     | 2005         |
| Fusagasugá          |                            |   | 1.550                                    |                      |            |                          |              |
| Girardot            |                            |   | 1.108                                    |                      |            |                          |              |
| Soacha              |                            |   | 3.597                                    | 50                   | 117        | 2.892                    | 3.166        |
| Cundinamarca        |                            |   | 15.705                                   |                      | 10         |                          | 540          |
| <b>Total</b>        | <b>4.5</b>                 | <b>47.511</b>                               | <b>21.960</b>                            | <b>50</b>            | <b>127</b> | <b>2.892</b>             | <b>3.706</b> |

**Subdirección de cobertura:**

**Bancos de Oferentes**

El departamento y los 3 municipios certificados cuentan con Bancos de Oferentes conformados desde el 2005.

**Recursos Adicionales del Presupuesto Nacional:** Con el fin de asegurar la atención a las poblaciones vulnerables, se contrató en el 2005 la prestación del servicio con *Recursos Adicionales del Presupuesto Nacional*, beneficiando a 1.622 estudiantes (con discapacidad, población rural y población afectada por la violencia). Recursos aprobados por un valor de \$901 millones.

Gráfico 5: Contratación por Recursos Adicionales del presupuesto Nacional

| Entidad | Estudiantes | Población Beneficiaria | Recursos | Oferentes |
|---------|-------------|------------------------|----------|-----------|
|---------|-------------|------------------------|----------|-----------|

Ministerio de Educación Nacional - Oficina Asesora de Planeación y Finanzas  
(Documento Interno)

| territorial  | beneficiados año 2005 | Población rural dispersa | Con discapacidad | Afectados por la violencia | aprobados (millones) | Inscritos y Elegidos en el Banco |
|--------------|-----------------------|--------------------------|------------------|----------------------------|----------------------|----------------------------------|
| Fusagasugá   | 63                    | 63                       |                  |                            | 31                   | 2 Inscritos<br>1 Elegibles       |
| Girardot     | 165                   |                          | 165              |                            | 115                  | 2 Inscritos<br>2 Elegibles       |
| Soacha       | 1.394                 | 1.154                    | 9                | 231                        | 755                  | 128 Inscritos<br>105 Elegibles   |
| <b>Total</b> | <b>1.622</b>          | <b>1.217</b>             | <b>174</b>       | <b>231</b>                 | <b>901</b>           |                                  |

La Secretaría de Educación de Cundinamarca se encuentra recolectando la información de la población no atendida, con énfasis en los niños de 3 y 4 años afectados por la violencia y de esta manera presentar el proyecto ante el Ministerio de Educación.

### 1.1.2.2 Reorganización del sector educativo.

Con la viabilización inicial de la planta realizada en el 2003, el departamento tenía una relación alumno docente 32 para la zona urbana y 22 para la zona rural. Para el 2004, la relación en la zona urbana 32.2 y rural 22.7. Para el año 2005, estas relaciones presentan casi el mismo comportamiento: 32.4 urbano y 22.6 rural.

#### Relación alumno-docente para 2005

| MUNICIPIO                  | RELACION ALUMNO DOCENTE URBANO | RELACION ALUMNO DOCENTE RURAL |
|----------------------------|--------------------------------|-------------------------------|
| ANAPOIMA                   | 33,25                          | 20,89                         |
| ANOLAIMA                   | 25,36                          | 22,67                         |
| APULO                      | 30,33                          | 20,71                         |
| CACHIPAY                   | 32,00                          | 24,70                         |
| EL COLEGIO                 | 30,00                          | 24,35                         |
| <b>LA MESA</b>             | <b>28,46</b>                   | <b>24,07</b>                  |
| QUIPILE                    | 29,33                          | 22,83                         |
| SAN ANTONIO DEL TEQUENDAMA | 33,00                          | 24,50                         |
| TENA                       | 30,33                          | 23,60                         |
| VIOTA                      | 27,43                          | 20,41                         |

Otras políticas.

- **Familias en Acción (Acumulado octubre 2005)**

**Ministerio de Educación Nacional - Oficina Asesora de Planeación y Finanzas  
(Documento Interno)**

| MUNICIPIOS           | FAMILIAS BENEFICIADAS | FAMILIAS PAGADAS | TOTAL VALOR PAGADO<br>(Miles de pesos) | MENORES PRIMARIA | MENORES SECUNDARIA |
|----------------------|-----------------------|------------------|--|------------------|--------------------|
| AGUA DE DIOS         | 241                   | 262              | \$ 486,193                             | 196              | 244                |
| ANAPOIMA             | 161                   | 166              | \$ 304,539                             | 159              | 138                |
| ANOLAIMA             | 265                   | 278              | \$ 539,205                             | 232              | 204                |
| CACHIPAY             | 63                    | 67               | \$ 117,176                             | 58               | 63                 |
| CAPARRAPÍ            | 842                   | 924              | \$ 1,655,248                           | 677              | 529                |
| CAQUEZA              | 316                   | 346              | \$ 586,246                             | 276              | 327                |
| CARMEN DE CARUPA     | 198                   | 220              | \$ 396,738                             | 226              | 78                 |
| CHAGUANI             | 144                   | 155              | \$ 251,670                             | 168              | 148                |
| CHIPAQUE             | 132                   | 137              | \$ 247,138                             | 123              | 97                 |
| CHOACHI              | 106                   | 110              | \$ 218,342                             | 106              | 100                |
| CHOCONTA             | 276                   | 285              | \$ 583,809                             | 318              | 136                |
| EL COLEGIO           | 169                   | 191              | \$ 306,936                             | 177              | 184                |
| EL ROSAL             | 17                    | 17               | \$ 27,745                              | 28               | 12                 |
| FACATATIVA           | 109                   | 119              | \$ 251,957                             | 111              | 84                 |
| FOMEQUE              | 92                    | 111              | \$ 178,134                             | 112              | 68                 |
| GACHALA              | 48                    | 51               | \$ 92,967                              | 84               | 56                 |
| GACHETA              | 197                   | 229              | \$ 404,018                             | 283              | 114                |
| GUACHETA             | 181                   | 197              | \$ 399,917                             | 179              | 146                |
| GUADUAS              | 318                   | 326              | \$ 685,874                             | 285              | 367                |
| GUASCA               | 6                     | 8                | \$ 15,483                              | 11               | 13                 |
| GUATAVITA            | 63                    | 65               | \$ 121,786                             | 63               | 57                 |
| GUAYABAL DE SIQUIMA  | 46                    | 58               | \$ 109,075                             | 45               | 47                 |
| GUTIERREZ            | 77                    | 88               | \$ 140,422                             | 126              | 79                 |
| JUNIN                | 332                   | 389              | \$ 764,015                             | 298              | 235                |
| LA CALERA            | 33                    | 35               | \$ 64,730                              | 35               | 18                 |
| LA MESA              | 310                   | 352              | \$ 789,833                             | 334              | 259                |
| LA PALMA             | 436                   | 452              | \$ 754,425                             | 364              | 360                |
| LA PEÑA              | 277                   | 332              | \$ 555,827                             | 301              | 183                |
| LA VEGA              | 255                   | 272              | \$ 511,043                             | 261              | 246                |
| LENGUAZAQUE          | 194                   | 216              | \$ 397,972                             | 238              | 136                |
| MACHETA              | 233                   | 253              | \$ 475,117                             | 200              | 294                |
| MANTA                | 119                   | 124              | \$ 213,548                             | 114              | 86                 |
| MEDINA               | 364                   | 383              | \$ 805,375                             | 435              | 274                |
| NEMOCON              | 72                    | 77               | \$ 153,630                             | 82               | 59                 |
| NIMAIMA              | 139                   | 135              | \$ 13,537                              | 95               | 76                 |
| NOCAIMA              | 176                   | 188              | \$ 343,009                             | 159              | 142                |
| VENECIA OSPINA PEREZ | 79                    | 79               | \$ 140,625                             | 108              | 60                 |
| PACHO                | 775                   | 834              | \$ 1,585,186                           | 730              | 592                |
| PAIME                | 266                   | 313              | \$ 535,775                             | 345              | 248                |
| PANDI                | 88                    | 90               | \$ 180,552                             | 104              | 93                 |
| PASCA                | 136                   | 156              | \$ 265,685                             | 158              | 93                 |
| PUERTO SALGAR        | 420                   | 423              | \$ 766,762                             | 341              | 319                |

**Ministerio de Educación Nacional - Oficina Asesora de Planeación y Finanzas  
(Documento Interno)**

| MUNICIPIOS               | FAMILIAS BENEFICIADAS | FAMILIAS PAGADAS | TOTAL VALOR PAGADO (Miles de pesos) | MENORES PRIMARIA | MENORES SECUNDARIA |
|--------------------------|-----------------------|------------------|-------------------------------------|------------------|--------------------|
| QUETAME                  | 212                   | 235              | \$ 465,073                          | 219              | 174                |
| QUIPILE                  | 348                   | 310              | \$ 34,327                           | 190              | 188                |
| APULO RAFAEL REYES       | 211                   | 226              | \$ 466,939                          | 218              | 222                |
| SAN BERNARDO             | 184                   | 211              | \$ 419,739                          | 224              | 164                |
| SAN FRANCISCO            | 106                   | 113              | \$ 184,777                          | 99               | 94                 |
| SAN JUAN DE RIOSECO      | 220                   | 261              | \$ 509,246                          | 211              | 198                |
| SASAIMA                  | 164                   | 180              | \$ 305,132                          | 165              | 170                |
| SESQUILE                 | 25                    | 25               | \$ 43,457                           | 30               | 23                 |
| SILVANIA                 | 233                   | 223              | \$ 376,781                          | 269              | 264                |
| SOACHA - ALTOS DE CAZUCA | 4,095                 | 3,943            | \$ 434,736                          | 2,885            | 2,233              |
| SOPO                     | 9                     | 11               | \$ 17,738                           | 11               | 11                 |
| SUBACHOQUE               | 33                    | 35               | \$ 65,545                           | 34               | 24                 |
| SUESCA                   | 61                    | 68               | \$ 96,947                           | 49               | 55                 |
| SUPATA                   | 73                    | 81               | \$ 124,742                          | 93               | 85                 |
| SUSA                     | 132                   | 141              | \$ 300,997                          | 153              | 142                |
| TABIO                    | 40                    | 43               | \$ 78,461                           | 50               | 30                 |
| TENJO                    | 20                    | 22               | \$ 34,303                           | 25               | 16                 |
| TOCAIMA                  | 473                   | 550              | \$ 1,084,848                        | 428              | 368                |
| TOCANCIPA                | 22                    | 24               | \$ 48,523                           | 32               | 14                 |
| TOPAÍPI                  | 393                   | 386              | \$ 646,988                          | 388              | 289                |
| UBALA                    | 279                   | 312              | \$ 529,227                          | 372              | 219                |
| UBAQUE                   | 116                   | 122              | \$ 202,720                          | 112              | 72                 |
| UBATE                    | 156                   | 175              | \$ 343,078                          | 190              | 150                |
| UNE                      | 50                    | 50               | \$ 91,973                           | 51               | 30                 |
| UTICA                    | 174                   | 194              | \$ 387,537                          | 157              | 145                |
| VERGARA                  | 331                   | 394              | \$ 694,977                          | 393              | 283                |
| VIANI                    | 59                    | 61               | \$ 100,270                          | 65               | 46                 |
| VILLAPINZON              | 192                   | 195              | \$ 374,983                          | 257              | 151                |
| VILLETA                  | 407                   | 422              | \$ 805,465                          | 392              | 335                |
| VIOTA                    | 80                    | 86               | \$ 170,799                          | 93               | 68                 |
| YACOPI                   | 1,581                 | 1,483            | \$ 2,746,463                        | 1,966            | 970                |
| ZIPAQUIRA                | 165                   | 172              | \$ 323,055                          | 185              | 125                |
| <b>TOTAL</b>             | <b>19,415</b>         | <b>20,267</b>    | <b>\$ 29,947,110</b>                | <b>18,751</b>    | <b>14,422</b>      |

• **Alimentación Escolar**

En el 2004 se benefició a 293.708 niños con programas de alimentación escolar durante 90 días con una inversión de \$17.021 millones de pesos y en 2005 se atendieron 242.840 estudiantes por 120 días con una inversión de \$.14.952 millones de pesos.

| Año         | Niños Beneficiados | No. Días   | Total Recursos (millones) |            |              |              |               | Municipios Beneficiados por Aportes |            |            |             |
|-------------|--------------------|------------|---------------------------|------------|--------------|--------------|---------------|-------------------------------------|------------|------------|-------------|
|             |                    |            | Municipios                | Depto      | ICBF         | Padres       | Total         | Depto                               | Municipios | ICBF       | Padres      |
| <b>2004</b> | <b>293.708</b>     | <b>90</b>  | <b>4.403</b>              | <b>500</b> | <b>9.525</b> | <b>2.593</b> | <b>17.021</b> | <b>70</b>                           | <b>110</b> | <b>116</b> | <b>116</b>  |
| <b>2005</b> | <b>242.840</b>     | <b>120</b> | <b>4.200</b>              | <b>600</b> | <b>9.952</b> | <b>N.O.</b>  | <b>14.952</b> | <b>21</b>                           | <b>65</b>  | <b>116</b> | <b>N.O.</b> |

\*Incluye municipios certificados y no certificados.

\*\*Fuentes: ICBF y Secretaría de Educación Departamental.

Para la vigencia del 2006, a través del Sistema General de Participaciones, se destinarán \$6.036 millones para alimentación escolar a los municipios no certificados y el departamento atenderá a 38.025 estudiantes por valor de \$1.692 millones durante 50 días. En los municipios no certificados y certificados, el ICBF invertirá \$13.000 millones para beneficiar a 180.894 estudiantes durante 120 días.

## 1.2 Educación Superior

### 1.2.1 Matrícula y Cobertura

#### *Matrícula y Coberturas Educación Superior 2002 – 2005*

| Años | Colombia          |                   |           |                   |            | Cundinamarca      |                   |        |                   |
|------|-------------------|-------------------|-----------|-------------------|------------|-------------------|-------------------|--------|-------------------|
|      | Matrícula Oficial | Matrícula Privada | Total     | Tasa de Cobertura | Incremento | Matrícula Oficial | Matrícula Privada | Total  | Tasa de Cobertura |
| 002  | 416.722           | 583.426           | 1.000.148 | 20.7%             | 22.905     | 10.801            | 10.331            | 21.132 | 10.0%             |
| 2003 | 447.188           | 587.818           | 1.035.006 | 21.4%             | 34.858     | 13.591            | 10.724            | 24.315 | 11.3%             |
| 2004 | 490.780           | 613.271           | 1.104.051 | 22.6%             | 69.045     | 13.567            | 9.575             | 23.142 | 10.5%             |
| 2005 | 604.940           | 607.097           | 1.212.037 | 24.6%             | 107.986    | 19.506            | 10.355            | 29.861 | 13.1%             |

#### **A destacar:**

- Aumento de la matrícula total del departamento de Cundinamarca entre 2002-1 y 2005-1 = +8.729 (41.3%).
- Disminución de la matrícula total del departamento de Cundinamarca entre 2003-1 y 2004-1 = -1.173 (-4.8%). Esto obedece principalmente a la disminución en el número de estudiantes de la Escuela de Suboficiales Sargento Inocencio Chincá, en el programa Tecnología en Ciencias Militares.
- Participación: Matrícula Oficial 65%; Matrícula Privada: 35%
- Incremento de **matrícula oficial** entre 2002-1 y 2005-1 = +8.705 (80.6%).
- Aumento de **matrícula privada** entre 2002-1 y 2005-1 = +24 (0.2%).
- La **matrícula privada** aumentó para el periodo comprendido entre 2002 y 2005, principalmente por el comportamiento de la Universidad Católica de Colombia (+723 estudiantes), de la Fundación Universitaria San Martín (+595 estudiantes), de la Corporación Universitaria Minuto de Dios (+336 estudiantes, 114.8%) y de la Universidad Incca de Colombia (+157 estudiantes, 74.1%).
- Por **modalidad**, los programas universitarios representan el 61% del total de la matrícula, la matrícula técnica profesional participa con el 17.5%, la tecnológica con el 18.5%, mientras que los programas de especialización representan el 3.0%.
- **Oferta:** 28 Instituciones de Educación Superior.
- **Chía:** 27.7% de la matrícula del departamento 2005\_1. Aumento de 9.5% de matrícula de 2002-1 a 2005-1. Los municipios que le siguen en participación son Fusagasugá (13.7%), Girardot (13.6%), Facatativá (6.7%) y Mosquera (6.6%).
- **La Mesa:** 0.4% de la matrícula del departamento 2005\_1. Aumento de 6.4% de matrícula de 2002-1 a 2005-1. á
- **Tasa de Absorción Departamento** (pregrado): presentó aumento al pasar de 25% en 2002 a 30% en 2005 (de 62% a 74% en Colombia).

- **Ingreso Efectivo** (primíparos / cupos) **Departamental:** 55% en promedio durante 2002 – 2004 (36% el nacional).

## 1.2.2 Estrategias para el aumento de la cobertura en Educación Superior.

### 1.2.2.1 Racionalización de las IES

- Incremento de **matrícula oficial** entre 2002-1 y 2005-1 = +8.705 (80.6%).

El dinamismo de la **matrícula oficial** se debe al incremento en el número de estudiantes de la Universidad de Cundinamarca = +2.165 alumnos entre 2002 y 2005 (+36.3%). La matrícula de esta universidad representó el 27.2% del total del departamento en 2005\_1; también presentaron un buen dinamismo la Universidad del Tolima (+1.213 estudiantes), la Universidad Nacional Abierta y a Distancia (+247 estudiantes, 22.5%) y El SENA (+6.697 estudiantes).

#### Aporte a Universidades Públicas:

#### Universidad de Cundinamarca

|                                    | 2002  | 2003  | 2004  | 2005  |
|------------------------------------|-------|-------|-------|-------|
| MATRÍCULA                          | 5.963 | 7.890 | 8.089 | 7.996 |
| APORTES NACIÓN (Millones de pesos) | 4.125 | 4.393 | 4.634 | 4.843 |

- ~ \$ 5.108 millones de pesos asignados en 2006 (gastos de funcionamiento). Para el 2005, la Universidad recibió un total de \$5.145 (incluidos recursos artículo 87 Ley 30/92).
- ~ Participación recursos propios en 2004: 35.3%. Aportes de Nación: 64.7%
- ~ Promedio Aportes Nación per cápita SUE = 3.9 millones.

- **Información General Universidad de Cundinamarca:**

**Rector:** Adolfo Miguel Polo Solano

**Periodo:** desde el 03 de diciembre de 2004 hasta 03 de diciembre de 2007

**Representante del señor Presidente:** Nerey Ortega del Castillo

**Delegado de la señora Ministra:** Federico Arturo Patiño Galindo

- **Planes de Modernización:**

La Universidad de Cundinamarca suscribió en 2004 un convenio por valor de \$48 millones con la Universidad Pamplona para la implementación del aplicativo Academusoft II fase. Actualmente se encuentran finalizando la migración de la información para la puesta en funcionamiento del mismo. Se han encontrado deficiencias en el desarrollo del aplicativo, por ello el MEN, en 2006, apoyará a través de soporte técnico en sitio a la Universidad, para permitir realizar inscripciones y matrícula en línea.

- **Planes de Mejoramiento:**

Las Universidades Públicas, que en el 2004 luego de la aplicación del modelo de eficiencia (Indicadores SUE) resultaron por debajo de la media de eficiencia, vienen desarrollando planes de mejoramiento en las áreas de formación y/o investigación, con el acompañamiento de Universidades que presentaron mejores desempeños y fortalezas en las mismas áreas.

En el Departamento de Cundinamarca, la Universidad de Cundinamarca fue acompañada por la Universidad del Valle, para ejecutar el plan de mejoramiento en el área de Investigación, el cual finalizó en diciembre de 2005, actualmente el convenio se encuentra en liquidación y se lograron avances en:

| IES QUE REALIZAN PLAN DE MEJORAMIENTO | AREA          | ACCIONES DE MEJORAMIENTO IMPLEMENTADAS   | INSTITUCIÓN ACOMPAÑANTE | VALOR PLAN      |
|---------------------------------------|---------------|--|-------------------------|-----------------|
| Universidad de Cundinamarca           | Investigación | - Fortalecimiento de la capacidad investigativa<br>- Apoyo al recurso humano para la investigación | Universidad del Valle   | \$24.7 millones |

### 1.2.2.2 Crédito ACCES

#### NUEVOS CRÉDITOS LEGALIZADOS ACCES

| Municipio                  | Legalizados 2003 |                       | Legalizados 2004 |                       | Legalizados 2005 |                       |
|----------------------------|------------------|-----------------------|------------------|-----------------------|------------------|-----------------------|
|                            | Beneficiarios    | Valor                 | Beneficiarios    | Valor                 | Beneficiarios    | Valor                 |
| Anapoima                   | 4                | 4.664.873             | 4                | 4.591.000             | 2                | 1.798.000             |
| Anolaima                   | 7                | 6.001.675             | 2                | 3.030.500             | 2                | 6.670.000             |
| Apulo                      | 2                | 1.426.725             | 1                | 3.500.000             | 1                | 3.850.000             |
| Cachipay                   | 3                | 3.516.750             | 1                | 2.405.000             | 4                | 5.016.689             |
| El Colegio                 | 8                | 7.183.630             | 1                | 1.450.000             | 2                | 5.503.000             |
| La Mesa                    | 18               | 20.398.729            | 6                | 15.586.515            | 3                | 5.524.093             |
| Quipile                    | 1                | 609.296               | 0                | 0                     | 0                | 0                     |
| San Antonio del Tequendama | 1                | 735.724               | 1                | 1.080.250             | 2                | 1.429.950             |
| Viola                      | 3                | 810.375               | 1                | 809.000               | 2                | 3.222.000             |
| <b>Subtotal</b>            | <b>47</b>        | <b>45.347.777</b>     | <b>17</b>        | <b>32.452.265</b>     | <b>18</b>        | <b>33.013.732</b>     |
| Cundinamarca               | 542              | 590.615.028           | 781              | 1.481.319.343         | 808              | 1.662.275.093         |
| <b>Total País</b>          | <b>21.080</b>    | <b>22.310.155.118</b> | <b>20.307</b>    | <b>38.992.592.514</b> | <b>17.814</b>    | <b>36.547.470.360</b> |

Las cifras de estos tres períodos no son comparables, dado que durante el año 2003 la clasificación de créditos por departamento se hacía de acuerdo al lugar de ubicación de las Instituciones de Educación Superior y para los años 2004 y 2005 dicha clasificación se realizó según el lugar de residencia del núcleo familiar del estudiante.

### 1.2.2.3 CERES

- En Cundinamarca y Bogotá existen 2 **Centros Regionales de Educación Superior (CERES)**:

- ~ **CERES Noroccidente de Bogotá (Suba):** Su operador es la Fundación Universitaria Luis Amigó se encuentra en funcionamiento y presta el servicio educativo a 477 estudiantes, a través de la oferta de 7 programas académicos. Su área de influencia cubre la Localidad de Suba en Bogotá. La Alianza la conforman: La Alcaldía Local de Suba, la Fundación Universitaria Luis Amigo (Funlam), la Comunidad Terapéutica de Colombia (Cotecol), el Colegio Seminario Espíritu Santo (Colses), la Parroquia San Bartolomé, Corporación La Cometa, la Asociación de Residentes Zona Industrial De Morato (Azim).
- ~ **CERES de Chocontá,** fue operado durante el 2004 por la Universidad de Cundinamarca. Actualmente no se encuentra en funcionamiento debido a las deficiencias en la consolidación de la alianza estratégica, por ello el Ministerio con el apoyo de una firma consultora (Universidad Autónoma de Bucaramanga), brindará en 2006 un acompañamiento al operador y fomentará la consolidación de la alianza.

Los municipios de Gachetá, Cajicá, Cáqueza, Pacho y la Vega presentaron propuestas de creación de CERES, sin embargo los proyectos se encuentran en proceso de reformulación, de acuerdo con los ajustes sugeridos por el MEN, además se está concertando con miembros de la alianza algunos aspectos técnicos y de pertinencia regional, sin embargo a la fecha el Ministerio no ha recibido nuevamente los proyectos en mención.

En el mes de noviembre de 2005, Cundinamarca presentó 2 propuestas para la creación de CERES, una del municipio de Soacha, del cual el Ministerio ya había dado algunas recomendaciones técnicas, y otra propuesta, la cual señalaba beneficiar a 17 municipios, pero no se definían los nombres de los mismos. Estas dos propuestas no se aprobaron por presentar deficiencias en la consolidación de las alianzas. Actualmente se encuentran en proceso de reformulación de acuerdo con los ajustes sugeridos por el MEN, además se está concertando con miembros de la alianza algunos aspectos técnicos y de pertinencia regional.

#### 1.2.2.4 Fomento a la Formación Técnica y Tecnológica:

- Disminución de **matrícula técnica profesional y tecnológica en IES** entre 2002-1 y 2005-1 = -516 (-11.4%).

**Matrícula oficial** entre 2002-1 y 2005-1 = -1.452 (-39.2%).

**Matrícula privada** entre 2002-1 y 2005-1 = +936 (+117.3%)

La disminución en la matrícula oficial se debe principalmente al decrecimiento en el número de estudiantes de la Escuela de Suboficiales Sargento Inocencio Chincá, en el programa Tecnología en Ciencias Militares.

**SENA:** incremento de 3.448 estudiantes entre 2002 y 2005, incluyendo formación titulada por competencias.

- **Nuevas Tecnologías y Metodologías:**

El pasado 24 de enero los Ministerios de Educación y Comunicaciones lanzaron la Red Nacional Académica de Tecnología RENATA, que permitirá el intercambio de información académica y científica entre 46 universidades del país. Para Bogotá existe la Red RUMBO, cuyo objetivo es agrupar en una red de alta velocidad a las instituciones de educación superior de Bogotá, con el

objeto de participar activamente en el proyecto Internet 2; la Red actualmente está conformada por 10 Universidades, donde se incluye a la Universidad Nacional.

## 2. CALIDAD

### 2.1 Educación Básica y Media

#### *Posición relativa entre los entes territoriales certificados del País en las pruebas de Calidad de la Educación Básica (2002-2003) y Media 2004*

|     |                    | Lenguaje |    |     | Matemáticas |    |     | Ciencias Naturales |    |     | Ciudadanas |    | 9 Áreas |
|-----|--------------------|----------|----|-----|-------------|----|-----|--------------------|----|-----|------------|----|---------|
|     |                    | 5°       | 9° | 11° | 5°          | 9° | 11° | 5°                 | 9° | 11° | 5°         | 9° | 11°     |
| (1) | CUNDINAMARCA TOTAL | 8        | 3  | 6   | 3           | 3  | 6   | 9                  | 6  | 9   | 9          | 21 | 4       |
| (2) | Fusagasugá         | 17       | 8  | 23  | 8           | 10 | 21  | 22                 | 17 | 27  | 18         | 26 | 21      |
| (2) | Girardot           | 30       | 9  | 37  | 26          | 11 | 33  | 21                 | 31 | 37  | 35         | 35 | 36      |
| (2) | Soacha             | 11       | 11 | 17  | 7           | 13 | 24  | 15                 | 18 | 29  | 20         | 36 | 25      |
| (1) | Mcpios No Certif   | 6        | 2  | 2   | 2           | 2  | 3   | 10                 | 4  | 2   | 8          | 20 | 1       |

(1) Posición relativa entre 32 departamentos. En ciencias naturales y competencias ciudadanas entre 28 en 5° y 29 en 9° con cobertura de la prueba superior al 33%.

(2) Posición relativa entre 46 distritos y municipios certificados. En ciencias naturales y competencias ciudadanas entre 40 con cobertura de la prueba superior al 33%.

#### **A destacar:**

- En los resultados ICFES 2004 de 11°, para el total combinado de las 9 áreas, **Cundinamarca ocupó el 4° lugar** entre los 32 departamentos. **Fusagasugá y Soacha** con los lugares 21 y 25 respectivamente, entre los 46 distritos y municipios certificados, se ubicaron en posición intermedia mientras **Girardot** con el 36° se ubica dentro de los de menor calidad. Los **municipios no certificados de Cundinamarca** en conjunto ocuparon el 1er lugar entre los 32 departamentos con municipios no certificados.
- **Cundinamarca**, muestra su mayor debilidad comparativa en competencias ciudadanas de 9°. Su mayor fortaleza es en matemáticas de 5° y lenguaje de 9°.
- **Fusagasugá**, muestra su mayor debilidad en ciencias naturales de 11° y competencias ciudadanas de 9°. Su mayor fortaleza es en matemáticas de 5° y lenguaje de 9°.
- **Girardot**, muestra su mayor debilidad en lenguaje y ciencias naturales de 11°. Su mayor fortaleza estuvo en lenguaje de 9°.
- **Soacha**, muestra su mayor debilidad en competencias ciudadanas de 9°. Su mayor fortaleza estuvo en matemáticas de 5°.
- Los **Municipios no Certificados**, en conjunto, muestran la mayor fortaleza en lenguaje de 9° y 11°, matemáticas de 5° y 9° y en ciencias naturales de 11°. La mayor debilidad estuvo en competencias ciudadanas de 9°.

### 2.2 Promedios en pruebas SABER de 5° y 9° 2002 – 2003

|                        | LENGUAJE |       | MATEMÁTICAS |       | CIENCIAS NATURALES |       | COMP. CIUDADANAS |       |
|------------------------|----------|-------|-------------|-------|--------------------|-------|------------------|-------|
|                        | 5°       | 9°    | 5°          | 9°    | 5°                 | 9°    | 5°               | 9°    |
| COLOMBIA               | 58,20    | 60,64 | 52,80       | 57,23 | 49,34              | 56,21 | 57,35            | 58,74 |
| CUNDINAMARCA           | 58,02    | 62,45 | 54,43       | 58,55 | 49,37              | 56,29 | 57,09            | 57,85 |
| Fusagasugá             | 58,20    | 63,02 | 54,40       | 58,74 | 48,67              | 56,23 | 57,66            | 58,70 |
| Girardot               | 56,24    | 62,04 | 51,03       | 58,57 | 48,68              | 55,22 | 55,54            | 57,73 |
| Soacha                 | 58,56    | 61,74 | 54,64       | 58,19 | 49,26              | 56,10 | 57,59            | 57,51 |
| Cundinamarca sin cert. | 58,00    | 62,58 | 54,56       | 58,61 | 49,48              | 56,40 | 57,04            | 57,87 |

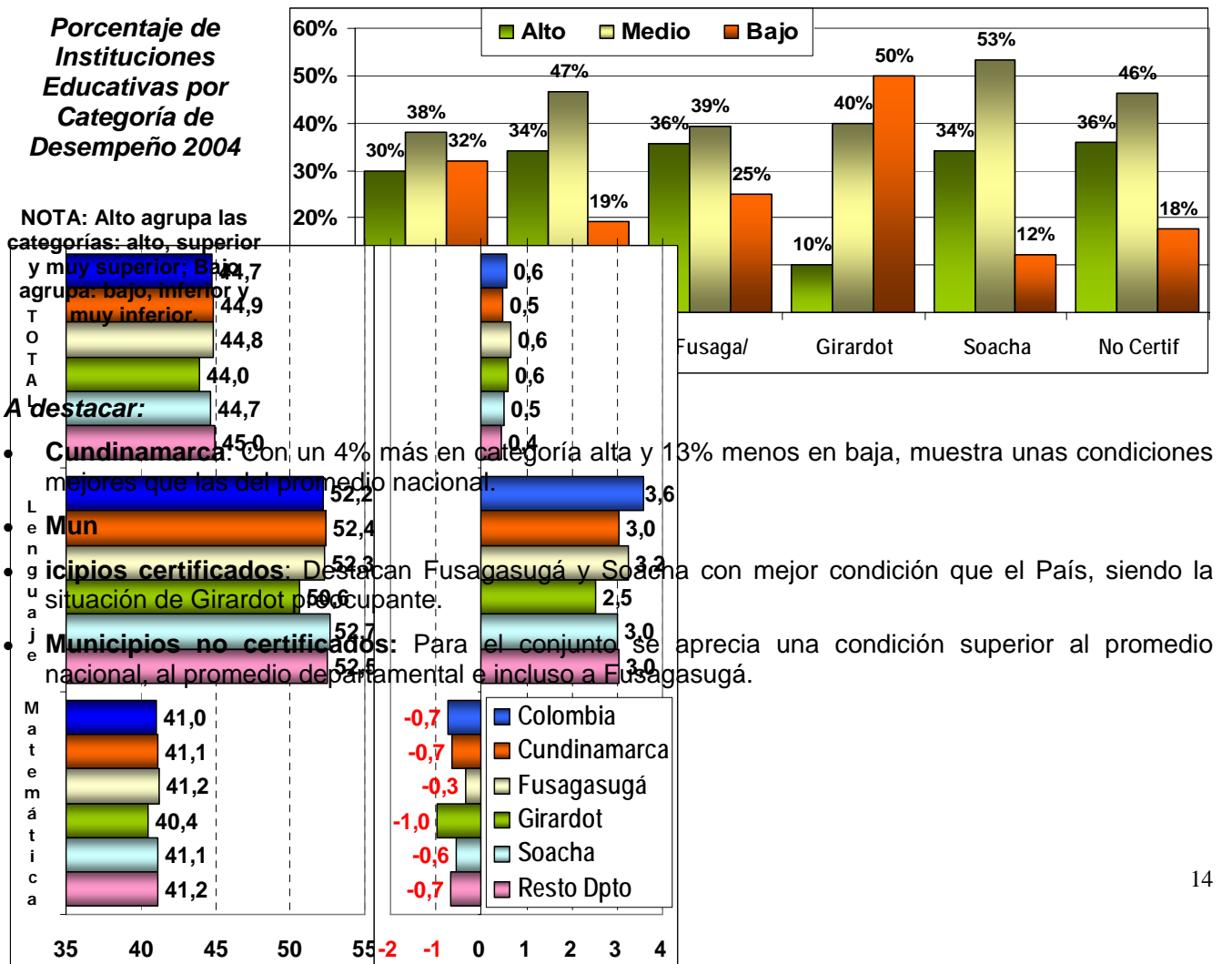
(Gris claro) Puntaje que supera el promedio nacional en más del 5%.

(Gris oscuro) Puntaje inferior al promedio nacional en más del 5%.

**A destacar:**

- **Cundinamarca total y Cundinamarca sin Certificados:** Superaron los promedios nacionales en 5 de las 8 pruebas (excepto competencias ciudadanas de 5° y 9° y lenguaje de 5°).
- **Fusagasugá:** Supera los promedios nacionales en 6 de las 8 pruebas (excepto competencias ciudadanas de 9° y ciencias naturales de 5°).
- **Girardot:** Supera los promedios nacionales únicamente en lenguaje y matemáticas de 9°.
- **Soacha:** Supera los promedios nacionales en 5 de las 8 pruebas (excepto ciencias naturales de 5° y 9° y competencias ciudadanas de 9°).

**2.3 Prueba de Ingreso a la Educación Superior ICFES**



### Promedios 2004 y evolución 2003 a 2004

#### A destacar:

- ~ En el total de las 9 áreas **Cundinamarca** está 0,2% por encima del promedio nacional. Su avance en 2004 respecto a 2003 fue del 0,5%, inferior al del País.
- ~ **Fusagasugá** Está 0,1% por encima del promedio nacional. Su avance en 2004 respecto a 2003 fue igual al del País.
- ~ **Girardot** Está 0,7% por debajo del promedio nacional. Su avance en 2004 respecto a 2003 fue igual al del País.
- ~ **Soacha** Está 0,3% por encima del promedio nacional. Su avance en 2004 respecto a 2003 fue inferior al del País.
- ~ Los **municipios no certificados** en conjunto están 0,3% por encima del promedio nacional total. En 2004 respecto a 2003 avanzaron 0,4%, menos que el País.
- ~ **Fusagasugá** en lenguaje avanzó 0,4% menos que el País disminuyendo su ventaja comparativa. En matemáticas retrocedió menos que Colombia pasando a superar el promedio nacional.
- ~ **Girardot** en lenguaje avanzó 1,1% menos que el País aumentando su desventaja comparativa. En matemáticas retrocedió más que Colombia alejándose más del promedio nacional.
- ~ **Soacha** en lenguaje avanzó 0,6% menos que el País disminuyendo su ventaja comparativa. En matemáticas retrocedió menos que Colombia superando el promedio nacional.
- ~ El conjunto de **municipios no certificados** disminuyeron su ventaja comparativa en lenguaje y mantuvieron la de matemáticas.

## 2.4 Acciones de Calidad 2004

#### • Planes de Mejoramiento y Fortalecimiento a la Capacidad de Gestión:

- ~ En Fusagasugá y Girardot ejecución del Contrato N° 151 de 2004 para atender 8 instituciones de Fusagasugá y 5 de Girardot, a cargo de la Fundación FES para la formulación y ejecución de planes de mejoramiento. Además acompañamiento a la SE de Fusa y Girardot para la formulación y ejecución de planes de apoyo a los planes de mejoramiento.

#### • Concurso de ingreso al servicio educativo estatal:

##### 2004-2005

| COMPARATIVO TOTAL DE VACANTES, INSCRITOS, PRESENTADOS Y APROBADOS APLICATIVO 16 DE ENERO Y 7 DE MAYO |                                |              |              |                       |                   |                 |                         |                       |                            |             |             |                  |              |
|--|--------------------------------|--------------|--------------|-----------------------|-------------------|-----------------|-------------------------|-----------------------|----------------------------|-------------|-------------|------------------|--------------|
| Entidad Territorial  | Vacantes convocadas a concurso |              |              | Total inscritos ICFES | Total presentados | Total aprobados | % Inscritos presentados | % Inscritos aprobados | Nombramientos en P. Prueba |             |             | Vacantes sin Pro |              |
|  | Directivos                     | Docentes     | Total        |                       |                   |                 |                         |                       | Directivos                 | Docentes    | Total       | Directivos       | Docentes     |
| Cundinamarca   | 396                            | 3,618        | 4,014        | 9194                  | 8,443             | 3,665           | 92%                     | 40%                   | 97                         | 2437        | 2534        | 299              | 1,181        |
| Fusagasugá   | 35                             | 65           | 100          | 496                   | 458               | 205             | 92%                     | 41%                   | 6                          | 79          | 85          | 29               | 0            |
| Girardot   | 21                             | 65           | 86           | 443                   | 396               | 155             | 89%                     | 35%                   | 10                         | 79          | 89          | 11               | 0            |
| Soacha   | 76                             | 348          | 424          | 1296                  | 1,207             | 571             | 93%                     | 44%                   | 18                         | 323         | 341         | 58               | 25           |
| <b>TOTALES</b>   | <b>528</b>                     | <b>4,096</b> | <b>4,624</b> | <b>11,429</b>         | <b>10,504</b>     | <b>4,596</b>    | <b>92%</b>              | <b>40%</b>            | <b>131</b>                 | <b>2918</b> | <b>3049</b> | <b>397</b>       | <b>1,206</b> |

#### Notas de intereses:

Girardot y Fusagasugá nombraron 14 docentes más de los convocados, puede que se hayan generado más vacantes después de que se convocó a concurso, por ello se r

##### 2005-2006

| Reporte General Concurso 2005-2006 |              |              |              |              |                             |
|------------------------------------|--------------|--------------|--------------|--------------|-----------------------------|
| Entidad Territorial                | Vacantes     | Inscritos    | Presentados  | Aprobados    | % Aprobados vs. Presentados |
| Cundinamarca                       | 2.488        | 7.882        | 7.208        | 1.881        | 26%                         |
| Fusagasugá                         | 28           | 170          | 153          | 50           | 33%                         |
| Girardot                           | 15           | 193          | 185          | 51           | 28%                         |
| Soacha                             | 142          | 949          | 879          | 278          | 32%                         |
| <b>TOTALES</b>                     | <b>2.673</b> | <b>9.194</b> | <b>8.425</b> | <b>2.260</b> | <b>27%</b>                  |

- **Escuelas Normales Superiores:**

Cundinamarca cuenta con las siguientes Normales en el Proyecto de Educación Rural: ENS de Ubaté, ENS Ntra Sra de la Encarnación de Pasca, ENS María Auxiliadora de Girardot y ENS de Gachetá

Las normales acreditadas en el departamento son: ENS de María Auxiliadora de Soacha, ENS de Ubaté, ENS Ntra Sra de la Encarnación de Pasca, ENS Divina Providencia de la Palma, ENS Santa Teresita de Quetame, ENS María Auxiliadora de Villapinzón, ENS de Tocaima, ENS María Auxiliadora de Girardot, ENS de San Bernardo, ENS de Gachetá, ENS de Junín

- **Proyecto de Bilingüismo:**

La SED de Cundinamarca realizó el Estudio Diagnóstico de Nivel de Inglés a 572 docentes del área, quienes se desempeñan en básica, media y secundaria. Los docentes evaluados pertenecen a 25 municipios: Anolaima, Cajicá, Chía, Choachí, Cota, Facatativá, Fusagasugá, Girardot, Guasca, **La Mesa**, La Vega, Mosquera, Nemocón, Pacho, Sasaima, Soacha, Sopó, Subachoque, Tabio, Tenjo, Tocaima, Tocancipá, Ubaté, Villeta, Zipaquirá.

- **Competencias Laborales:**

Formación de docentes y estudiantes y acompañamiento a 9 Inst. de Media Académica del municipio de Chia, en emprendimiento. Socio regional: MINCI. Se beneficiaron 45 docentes y 1271 estudiantes. Acompañamiento a Inst. de Media Técnica en la incorporación de C.L.E. (SENA).

La meta beneficiaba a 4.140 estudiantes y alcanzó 3.153. La meta no se cumplió por la dificultad en la firma de los convenios.

La meta beneficiaba a 104 municipios con programas articulados con el SENA y alcanzó 28.

- **Nuevas Tecnologías:**

| SECRETARIA DE EDUCACIÓN   | Conectividad SEDES Fase I |                                     |                                |                                       |   | Matrícula SEDES con Conectividad     |                         |
|---------------------------|---------------------------|-------------------------------------|--------------------------------|---------------------------------------|---|--------------------------------------|-------------------------|
|                           | No. de Sedes Oficiales    | Número de Sedes a beneficiar Fase I | % de SEDES a beneficiar fase 1 | Nro de Municipios Beneficiados Fase I | Avance de Conectividad a Diciembre 30 /05 | Alumnos a beneficiar Internet Fase I | % de Alumnos con fase I |
| <b>CUNDINAMARCA</b>       | 2.765                     | 198                                 | 7%                             | 95                                    | 127                                       | 141.676                              | 41%                     |
| <b>FUSAGASUGA</b>         | 63                        | 2                                   | 3%                             | 1                                     | 2   | 4.679                                | 22%                     |
| <b>GIRARDOT</b>           | 35                        | 1                                   | 3%                             | 1                                     | 0   | 2.701                                | 17%                     |
| <b>SOACHA</b>             | 63                        | 7                                   | 11%                            | 1                                     | 7   | 20.145                               | 28%                     |
| <b>Total Cundinamarca</b> | 2.926                     | 208                                 | 7%                             | 98                                    | 136                                       | 169.201                              | 37%                     |
| <b>Total Nacional</b>     | 44.545                    | 3.000                               | 7%                             | 959                                   | 2,608                                     | 3.251.484                            | 37%                     |

| INDICADORES               | FORMACIÓN DE DOCENTES EN EL USO DE TIC |                                      |                                    |   |  |
|---------------------------|--|--------------------------------------|------------------------------------|---|--|
|                           | Planta Docentes                        | TOTAL Docentes Formados Fase Inicial | (%) Docentes Formados Fase Inicial | TOTAL Docentes Formados Fase Profundización | (%) Docentes formados en competencias Nivel Profundización |
| <b>CUNDINAMARCA</b>       | 12.541                                 | 5.260                                | 42%                                | 5.304                                       | 42%  |
| <b>FUSAGASUGA</b>         | 672                                    | 340                                  | 51%                                | 60  | 9%   |
| <b>GIRARDOT</b>           | 483                                    | 392                                  | 81%                                | 0   | 0%   |
| <b>SOACHA</b>             | 1.515                                  | 176                                  | 12%                                | 147   | 10%  |
| <b>Total Cundinamarca</b> | 15.211                                 | 6.168                                | 41%                                | 5.511                                       | 36%  |
| <b>Total Nacional</b>     | <b>280.008</b>                         | <b>87.459</b>                        | <b>32%</b>                         | <b>32.343</b>                               | <b>9%</b>  |

## 2.5 Educación Superior

### Registro Calificado

| Resumen de programas por nivel y área de conocimiento | Registros nacional |             | Registros CUNDINAMARCA |             | Solicitudes en proceso CUNDINAMARCA |             |
|---|--------------------|-------------|------------------------|-------------|-------------------------------------|-------------|
|   | Técnicos           | Tecnológico | Técnicos               | Tecnológico | Técnicos                            | Tecnológico |
| Agronomía, Veterinaria y Afines                       | 6                  | 36          | 0                      | 0           | 0                                   | 9           |
| Bellas Artes  | 0                  | 0           | 0                      | 0           | 0                                   | 0           |
| Ciencias de la Educación                              | 0                  | 2           | 0                      | 0           | 0                                   | 0           |
| Ciencias de la Salud                                  | 5                  | 4           | 0                      | 0           | 0                                   | 0           |
| Ciencias Sociales, Derecho, Ciencias Políticas        | 0                  | 0           | 0                      | 0           | 3                                   | 5           |
| Economía, Administración, Contaduría y Afines         | 30                 | 80          | 0                      | 0           | 2                                   | 12          |
| Humanidades y Ciencias Religiosas                     | 10                 | 20          | 0                      | 0           | 0                                   | 0           |
| Ingeniería, Arquitectura, Urbanismo y Afines          | 33                 | 144         | 0                      | 8           | 1                                   | 10          |
| Matemáticas y Ciencias Naturales                      | 0                  | 0           | 0                      | 0           | 0                                   | 0           |
| <b>TOTAL</b>  | <b>84</b>          | <b>286</b>  | <b>0</b>               | <b>8</b>    | <b>6</b>                            | <b>36</b>   |

### Acreditación:

A enero de 2006 el departamento de Cundinamarca cuenta con 5 programas acreditados:

| INSTITUCION DE EDUCACION SUPERIOR | PROGRAMA | Fecha de Acreditación |
|-----------------------------------|----------|-----------------------|
|-----------------------------------|----------|-----------------------|

**Ministerio de Educación Nacional - Oficina Asesora de Planeación y Finanzas  
(Documento Interno)**

|                          |   |        |
|--------------------------|---|--------|
| UNIVERSIDAD DE LA SABANA | ENFERMERIA                                  | Jul-02 |
| UNIVERSIDAD DE LA SABANA | ADMINISTRACION DE EMPRESAS                  | Jul-02 |
| UNIVERSIDAD DE LA SABANA | INGENIERIA DE PRODUCCION AGROINDUSTRIAL     | Jul-02 |
| UNIVERSIDAD DE LA SABANA | ADMINISTRACION DE INSTITUCIONES DE SERVICIO | Nov-03 |
| UNIVERSIDAD DE LA SABANA | MEDICINA                                    | Dic-03 |

**ECAES - Promedios Totales 2003 y 2004**

| PROGRAMA                          | NACIONAL |      | DEPARTAMENTO |      | UNIVERSIDAD DE CUNDINAMARCA |      |
|-----------------------------------|----------|------|--------------|------|-----------------------------|------|
|                                   | 2003     | 2004 | 2003         | 2004 | 2003                        | 2004 |
| Zootecnia                         |          | 50   |              | 46   |                             | 46   |
| Enfermería                        | 49       | 50   | 49           | 48   | 50                          | 48   |
| Medicina                          | 53       | 50   | 56           | 53   |                             |      |
| Comunicación E Información        |          | 50   |              | 51   |                             |      |
| Derecho                           | 50       | 50   | 55           | 55   |                             |      |
| Psicología                        | 51       | 50   | 54           | 51   |                             |      |
| Ingeniería Agronómica Y Agronomía | 49       | 50   | 46           | 46   | 46                          | 46   |
| Ingeniería Civil                  | 50       | 50   | 40           | 41   |                             |      |
| Ingeniería de Sistemas            | 48       | 50   | 47           | 46   | 48                          | 47   |
| Ingeniería Electrónica            | 50       | 50   | 41           | 41   | 41                          | 41   |
| Ingeniería Industrial             | 49       | 50   | 54           | 51   |                             |      |
| Administración                    |          | 50   |              | 50   |                             | 48   |
| Contaduría                        |          | 50   |              | 48   |                             |      |
| Lic. En Lenguas Modernas - Inglés |          | 50   |              | 41   |                             | 41   |
| Lic. En Pedagogía Infantil        |          | 50   |              | 49   |                             |      |

**A destacar sobre las Pruebas ECAES 2003 y 2004:**

- **Cundinamarca** estuvo por encima del promedio nacional en 4 de los 9 programas evaluados en 2003 (44%) y en 5 de los 15 evaluados en 2004 (33%).
- **Mayores resultados comparativos con el promedio nacional en 2004:** Derecho, 55 puntos, 5 puntos por encima del promedio nacional; Medicina, 53 puntos, 3 puntos por encima del promedio nacional.
- **Menores resultados comparativos con el promedio nacional en 2004:** Licenciatura en Lenguas Modernas – Inglés, Ingeniería Electrónica e Ingeniería Civil, 41 puntos, 9 puntos por debajo del promedio nacional.
- En **Cundinamarca 2004**, el promedio de los resultados obtenidos por los estudiantes de las instituciones de Educación Superior **oficiales** que presentaron las pruebas ECAES superaron a los estudiantes de las instituciones **privadas** en 2 de 3 programas académicos comunes. Ingeniería de Sistemas presenta la mayor diferencia, el promedio oficial supera en 4 puntos al privado y en Enfermería, el promedio oficial supero al privado en 2 puntos.
- **Universidad de Cundinamarca:** Estuvo por encima del promedio nacional en 1 de los 4 programas evaluados en 2003 (25%). Para el 2004, el promedio de los 7 programas evaluados se ubicaron por debajo del promedio nacional.

**Ministerio de Educación Nacional - Oficina Asesora de Planeación y Finanzas  
(Documento Interno)**

El promedio de los resultados obtenidos por los estudiantes que presentaron las pruebas ECAES en las instituciones de Educación Superior oficiales, superaron a los estudiantes de las instituciones privadas en 6 programas académicos comunes. Psicología presenta la mayor diferencia, el promedio oficial supera en 11 puntos al privado.

**Indicador de evaluados / matrícula en pregrado**

|              | ESTUDIANTES INSCRITOS (1) | TOTAL EVALUADOS (2) |        | * MATRICULA (3) |         | INDICADOR (2)/(3) |        | INDICADOR (2)/(1) |
|--------------|---------------------------|---------------------|--------|-----------------|---------|-------------------|--------|-------------------|
|              | 2004                      | 2003                | 2004   | 2003            | 2004    | 2003              | 2004   | 2004              |
| Departamento | 1.126                     | 1.020               | 1.126  | 17.785          | 16.624  | 5,74%             | 6,77%  | 100,00%           |
| Nación       | 87.528                    | 58.901              | 85.532 | 797.188         | 829.383 | 7,39%             | 10,31% | 97,72%            |

**Puntajes máximos y mínimos**

| AREA DEL CONOCIMIENTO                           | NACIONAL | MÍNIMO | INSTITUCIÓN  | MÁXIMO | INSTITUCIÓN              |
|---|----------|--------|--|--------|--------------------------|
| CIENCIAS DE LA EDUCACIÓN                        | 50       | 41     | UNIVERSIDAD DE CUNDINAMARCA-UDEC-                          | 49     | UNIVERSIDAD DE LA SABANA |
| CIENCIAS DE LA SALUD                            | 50       | 48     | UNIVERSIDAD DE CUNDINAMARCA-UDEC-                          | 53     | UNIVERSIDAD DE LA SABANA |
| CIENCIAS SOCIALES, DERECHO Y CIENCIAS POLITICAS | 50       | 47     | UNIVERSIDAD COOPERATIVA DE COLOMBIA                        | 55     | UNIVERSIDAD DE LA SABANA |
| ECONOMIA, ADMINISTRACION, CONTADURIA Y AFINES   | 50       | 47     | CORPORACION UNIVERSIDAD PILOTO DE COLOMBIA-ALTO MAGDALENA- | 55     | UNIVERSIDAD DE LA SABANA |
| INGENIERIA, ARQUITECTURA, URBANISMO Y AFINES    | 50       | 40     | CORPORACION UNIVERSIDAD PILOTO DE COLOMBIA-ALTO MAGDALENA- | 51     | UNIVERSIDAD DE LA SABANA |

**Observatorio del Mercado Laboral:**

| Área de Conocimiento                          | Total         | Participación |             |
|---|---------------|---------------|-------------|
|   |               | Cundinamarca  | Nación      |
| Ciencias Sociales y Humanas                   | 5.808         | 49.8%         | 15.4%       |
| Economía, Administración, Contaduría y afines | 2.832         | 24.3%         | 31.5%       |
| Ciencias de la Educación                      | 1.267         | 10.9%         | 14.5%       |
| Ingeniería, Arquitectura, Urbanismo y afines  | 887           | 7.6%          | 24.3%       |
| Ciencias de la Salud                          | 848           | 7.3%          | 9.7%        |
| Agronomía, Veterinaria y afines               | 7             | 0.1%          | 1.5%        |
| Bellas Artes                                  | 5             | 0.0%          | 1.6%        |
| Matemáticas y Ciencias Naturales              | 0             | 0.0%          | 1.7%        |
| <b>Total</b>                                  | <b>11.654</b> | <b>100%</b>   | <b>100%</b> |

| NIVEL DE FORMACION  | Total | Participación |        |
|---------------------|-------|---------------|--------|
|                     |       | Cundinamarca  | Nación |
| Técnica Profesional | 75    | 0.6%          | 3,6%   |
| Tecnológica         | 4.497 | 38.6%         | 14,6%  |

**Ministerio de Educación Nacional - Oficina Asesora de Planeación y Finanzas  
(Documento Interno)**

|                 |               |             |             |
|-----------------|---------------|-------------|-------------|
| Universitaria   | 5.388         | 46.2%       | 64,8%       |
| Especialización | 1.646         | 14.1%       | 15,6%       |
| Maestría        | 48            | 0.4%        | 1,4%        |
| Doctorado       | 0             | 0.0%        | 0,0%        |
| <b>Total</b>    | <b>11.654</b> | <b>100%</b> | <b>100%</b> |

**Sueldos promedios básicos de los recién graduados, a partir de integración MPS (Base de Datos Única de Afiliados - BDU) y MHCP (Registro Único de Aportantes - RUA)**

| Nivel de formación  | Sueldos básicos promedios |              |
|---------------------|---------------------------|--------------|
|                     | Total País                | Cundinamarca |
| Técnica Profesional | 631.337                   | 637.750      |
| Tecnológica         | 742.587                   | 1.955.500    |
| Universitaria       | 971.853                   | 1.005.087    |
| Especialización     | 1.747.926                 | 2.242.045    |
| Maestría            | 2.143.725                 | 1.538.135    |
| Doctorado           | 2.930.331                 | 0            |

### **3. RECURSOS FINANCIEROS**

**Recursos Sistema General de Participaciones – Prestación del Servicio 2003 a 2005**

| Entidad Territorial    | Prest Servicio (\$ Millones) |           |           | Asignación<br>2003 | Tipología (\$) |         | Complemento Planta (\$) |         | Incr. Asig.<br>2003-05 |
|------------------------|------------------------------|-----------|-----------|--------------------|----------------|---------|-------------------------|---------|------------------------|
|                        | 2003                         | 2004      | 2005      |                    | 2004           | 2005    | 2004                    | 2005    |                        |
| COLOMBIA               | 6.413.267                    | 7.007.750 | 7.614.688 |                    |                |         |                         |         | 18,7%                  |
| Cundinamarca           | 350.656                      | 367.093   | 372.335   |                    |                |         |                         |         | 6,2%                   |
| Fusagasuga             | 16.862                       | 16.951    | 17.223    | 861.999            | 740.000        | 755.000 | 76.257                  | 53.232  | 2,1%                   |
| Girardot               | 13.222                       | 13.010    | 14.114    | 981.322            | 740.000        | 745.000 | 123.475                 | 150.708 | 6,7%                   |
| Soacha                 | 28.545                       | 42.256    | 48.635    | 643.001            | 700.000        | 745.000 | -                       | -       | 70,4%                  |
| Cundinamarca sin Cert. | 292.027                      | 294.876   | 292.363   | 884.255            | 860.000        | 870.000 | -                       | -       | 0,1%                   |

**Notas:**

- ~ Incluye asignación por tipología y complemento planta, sin ampliación de cobertura y demás factores.
- ~ 2005 calculado con doce doceavas de asignación por tipología y 100% de asignación por complemento planta.

***A destacar de la variación en la asignación para prestación del servicio 2003 a 2005:***

- **Cundinamarca** presentó incremento en su asignación total entre 2003 y 2005 en \$21.678 millones, +6%.
- **Fusagasugá** presentó incremento en su asignación total entre 2003 y 2005 en \$361 millones, +2%.
- **Girardot** presentó incremento en su asignación total entre 2003 y 2005 en \$891 millones, +7%.
- **Soacha** presentó incremento en su asignación total entre 2003 y 2005 en \$20.090 millones, +70%.

- Para el **resto del Departamento** el incremento fue de \$336 millones, +0,1%. La reducción de recursos en 2005 respecto a 2004 se debe a la reducción de matrícula por incompleto reporte.

**Recursos Sistema General de Participaciones – Calidad 2003 a 2005**

| Entidad Territorial | Calidad (\$ Millones) |         |         | Per Cápita (\$) |        |        | Incr. Asig. 2004-05 |
|---------------------|-----------------------|---------|---------|-----------------|--------|--------|---------------------|
|                     | 2003                  | 2004    | 2005    | 2003            | 2004   | 2005   |                     |
| COLOMBIA            | 364.619               | 374.467 | 400.522 | 55.246          | 55.056 | 57.307 | 7,0%                |
| Cundina/ Total      | 25.696                | 21.614  | 23.232  | 63.029          | 50.456 | 54.785 | 7,5%                |
| Fusagasugá          | 608                   | 875     | 909     | 31.060          | 42.146 | 42.743 | 3,9%                |
| Girardot            | 953                   | 613     | 627     | 70.745          | 40.660 | 41.235 | 2,4%                |
| Soacha              | 1.254                 | 2.107   | 2.217   | 28.255          | 42.426 | 43.027 | 5,2%                |
| Resto Dpto          | 22.881                | 18.019  | 19.479  | 69.282          | 52.552 | 57.964 | 8,1%                |

**Nota:** Hasta 2003 no existía asignación mínima por estudiante. En 2004 se estableció la mínima en \$50.500 para los municipios no certificados. En 2005 se establecieron como mínimas: \$57.000 para los no certificados y \$35.000 para los certificados.

**A destacar de la variación en la asignación de recursos para Calidad 2003 a 2005:**

- **Fusagasugá** presentó incremento en su asignación entre 2003 y 2005 en \$301 millones, +50%.
- **Girardot** presentó reducción en su asignación entre 2003 y 2005 en -\$326 millones, -34%.
- **Soacha** presentó incremento en su asignación entre 2003 y 2005 en \$963 millones, +77%.
- Los **Municipios no certificados** presentaron reducción de -\$3.402 millones, -15%.

**Ley 21:**

- **2003:** 6 proyectos viabilizados en **Cundinamarca** (5 Soacha y 1 Villeta). 3.890 estudiantes beneficiados, \$2.111 millones para la financiación.
- **2004:** 9 proyectos viabilizados en **Cundinamarca** (2 Soacha, 2 Girardot, 1 Fusagasugá y 4 en municipios no certificados), \$1.469 millones para la financiación.
- **2005:** 11 proyectos con viabilidad condicionada en **Cundinamarca** (4 Soacha, 1 Girardot, 1 Fusagasugá y 5 en municipios no certificados). 7.010 millones para financiación.

**PROYECTOS DE MEJORAMIENTO CON RECURSOS ADICIONALES:**

- **FONADE 2004:** 9 proyectos en municipios no certificados de **Cundinamarca**, por \$2.502 millones.
- **Plan Padrino:** 3 proyectos en (2 en Soacha y 1 en Tena), por \$438 millones.
- **Audiencias Públicas:** 4 proyectos (Fómeque, Gutierrez, San Bernardo y Cucunubá) por \$2.000 millones.

**MODERNIZACIÓN:**

**SECRETARÍA CUNDINAMARCA**

- La secretaría de educación firmó el convenio de cooperación No 84 el 27 de julio de 2003, el cual tiene un valor de \$1.185.000.000, con aportes de la siguiente manera:

Ministerio de Educación aporte en dinero: \$ 711.000.000

Secretaría de Educación aporte en especie: \$ 474.000.000

**Ministerio de Educación Nacional - Oficina Asesora de Planeación y Finanzas  
(Documento Interno)**

A pesar de la fecha de firma del convenio, la secretaría tiene pendiente varios documentos.

| <b>ACTIVIDADES REALIZADAS</b>  |                |
|--|----------------|
| <b>Dotaciones Puntuales</b>  | <b>Valor</b>   |
| 1. <b>Dotación de Computadores:</b> 14 equipos de cómputo  | \$ 39.962.635  |
| 2. <b>Licenciamiento de Antivirus:</b> 6 licencias   | \$ 844.491     |
| 3. <b>Licenciamiento de Windows Office, Visio, y Project:</b> 23 licencias.  | \$ 3.394.810   |
| <b>Proyectos</b>   | <b>Valor</b>   |
| 1. <b>Capacitación en Ofimática:</b> 41 funcionarios capacitados. Se dictaron 186 horas de capacitación                    | \$ 11.880.000  |
| 2. <b>Diagnóstico, Diseño e Implantación de Procesos:</b> En ejecución   | \$ 935.440.790 |
| 3. <b>Organización y Unificación de Historias Laborales:</b> Se organizaron 16.454 historias laborales de personal activo. | \$ 131.937.143 |

#### **SECRETARÍA MUNICIPAL DE FUSAGASUGA**

- La secretaría de educación firmó el convenio de cooperación No 11 el 15 de abril de 2003, el cual tenía un valor de \$ 187.775.520, con aportes de la siguiente manera:

Ministerio de Educación aporte en dinero: \$ 112.665.312

Secretaría de Educación aporte en dinero<sup>2</sup>: \$ 74.734.608

Sin embargo, y debido a que el convenio se venció, se procedió a liquidar el mismo. No obstante, el 12 de abril de 2005 se firmó el convenio de cooperación No 85 con el fin de continuar con las actividades planeadas dentro del proyecto de modernización para esta Secretaría de Educación.

A pesar de la fecha de firma del convenio, la secretaría tiene pendiente el trámite de varios documentos:

| <b>ACTIVIDADES REALIZADAS</b>   |                |
|---|----------------|
| <b>Dotaciones Puntuales</b>   | <b>Valor</b>   |
| 1. <b>Conectividad a Internet:</b> Canal dedicado de banda ancha con 64 Kbps y 21 cuentas de correo electrónico.        | \$ 14.083.560  |
| 2. <b>Dotación de Computadores:</b> 9 equipos de cómputo  | \$ 14.272.370  |
| 3. <b>Licenciamiento de Antivirus:</b> 12 licencias   | \$ 301.604     |
| 4. <b>Licenciamiento de Windows Office, Visio, y Project:</b> 20 licencias.   | \$ 10.184.431  |
| <b>Proyectos</b>  | <b>Valor</b>   |
| 1. <b>Capacitación en Ofimática:</b> 13 funcionarios capacitados. Se dictaron 60 horas de capacitación                  | \$ 4.500.000   |
| 2. <b>Diagnóstico, Diseño e Implantación de Procesos:</b> En ejecución  | \$ 154.142.912 |
| 3. <b>Organización y Unificación de Historias Laborales:</b> Se organizaron 787 historias laborales de personal activo. | \$ 8.514.772   |
| 4. <b>Implantación del Sistema de Información de Nómina:</b> En ejecución   | \$ 63.200.000  |

<sup>2</sup> La Secretaría de Educación tiene un saldo pendiente por valor de \$ 375.600

## SECRETARÍA MUNICIPAL DE SOACHA

- La secretaría de educación firmó el convenio de cooperación No 32 el 27 de junio de 2003, el cual tiene un valor de \$187.775.520, con aportes de la siguiente manera:

Ministerio de Educación aporte en dinero: \$ 112.665.312

Secretaría de Educación aporte en dinero<sup>3</sup>: \$ 5.610.208

A pesar de la fecha de firma del convenio, la secretaría tiene pendiente el trámite de varios documentos:

| ACTIVIDADES REALIZADAS  |                |
|---|----------------|
| Dotaciones Puntuales  | Valor          |
| 1. <b>Conectividad a Internet:</b> Canal dedicado de banda ancha con 128 Kbps y 30 cuentas de correo electrónico.         | \$ 18.050.760  |
| 2. <b>Dotación de Computadores:</b> 9 equipos de cómputo  | \$ 25.690.265  |
| 3. <b>Licenciamiento de Antivirus:</b> 12 licencias   | \$ 542.887     |
| 4. <b>Licenciamiento de Windows Office, Visio, y Project:</b> 20 licencias.   | \$ 2.546.108   |
| Proyectos   | Valor          |
| 1. <b>Capacitación en Ofimática:</b> 18 funcionarios capacitados. Se dictaron 60 horas de capacitación                    | \$ 3.960.000   |
| 2. <b>Diagnóstico, Diseño e Implantación de Procesos:</b> En ejecución  | \$ 154.142.912 |
| 3. <b>Organización y Unificación de Historias Laborales:</b> Se organizaron 1,671 historias laborales de personal activo. | \$ 18.664.976  |
| 4. <b>Implantación del Sistema de Información de Nómina:</b> En ejecución   | \$ 23.200.000  |

## SECRETARÍA MUNICIPAL DE GIRARDOT

- La secretaría de educación firmó el convenio de cooperación No 50 el 23 de julio de 2003, el cual tiene un valor de \$ 187.775.520, con aportes de la siguiente manera:

Ministerio de Educación aporte en dinero: \$ 112.665.312

Secretaría de Educación aporte en dinero: \$ 18.000.000

Secretaría de Educación aporte en especie: \$ 57.110.208

A pesar de la fecha de firma del convenio, la secretaría tiene pendiente el trámite de los siguientes documentos:

<sup>3</sup> La Secretaría de Educación tiene un saldo pendiente por aportar de \$3.366.125

**Ministerio de Educación Nacional - Oficina Asesora de Planeación y Finanzas  
(Documento Interno)**

| <b>ACTIVIDADES REALIZADAS</b>   |               |
|---|---------------|
| <b>Dotaciones Puntuales</b>   | <b>Valor</b>  |
| 1. <b>Conectividad a Internet:</b> Canal dedicado de banda ancha con 64 Kbps y 21 cuentas de correo electrónico         | \$ 14.083.560 |
| 2. <b>Licenciamiento de Windows Office, Visio, y Project:</b> 14 licencias  | \$ 21.557.045 |
| <b>Proyectos</b>  | <b>Valor</b>  |
| 1. <b>Capacitación en Ofimática:</b> 18 funcionarios capacitados. Se dictaron 60 horas de capacitación                  | \$ 4.500.000  |
| 2. <b>Organización y Unificación de Historias Laborales:</b> Se organizaron 613 historias laborales de personal activo. | \$10.215.414  |

**DESCENTRALIZACIÓN:**

• **Cundinamarca:**

- ~ Cuenta con una **planta** de cargos viabilizada en 2003 de 12.541 Docentes, 932 Directivos Docentes y 1.108 Administrativos. Así mismo adoptó, incorporó y distribuyó la planta viabilizada.
- ~ Según información de la Secretaría de Educación Departamental la planta de personal se encuentra distribuida por cada uno de los 113 municipios no certificados en educación tanto en el sector rural como urbano de Cundinamarca, de conformidad con los criterios y parámetros técnicos establecidos. Para la ampliación de cobertura proyectada en el año 2006 se requeriría aumentar la planta de personal docente, no obstante el Ministerio no ha recibido una solicitud formal acompañada del estudio técnico correspondiente.
- ~ La entidad territorial afirma no tener en la actualidad casos de docentes con carácter de amenazados. Falta por definir la situación de dos docentes del municipio de Soledad (Atlántico), entidad territorial que no ha adelantado los trámites pertinentes para lograr la firma del convenio Interadministrativo. Cundinamarca reubica en la actualidad un promedio de 5 docentes amenazados por mes dentro de municipios de su jurisdicción, sin que envíe docentes a otras entidades territoriales.

**ICETEX:**

**NUEVOS CRÉDITOS LEGALIZADOS**

|                   | LEGALIZADOS 2003 |                       | LEGALIZADOS 2004 |                       | LEGALIZADOS 2005 |                       |
|-------------------|------------------|-----------------------|------------------|-----------------------|------------------|-----------------------|
|                   | Beneficiarios    | Valor                 | Beneficiarios    | Valor                 | Beneficiarios    | Valor                 |
| Fusagasugá        | 39               | 36.245.438            | 50               | 58.551.200            | 29               | 38.161.050            |
| Cundinamarca      | 542              | 590.615.028           | 781              | 1.481.319.343         | 448              | 1.049.286.975         |
| <b>Total País</b> | <b>21.080</b>    | <b>22.310.155.118</b> | <b>20.307</b>    | <b>38.992.592.514</b> | <b>10.269</b>    | <b>23.382.890.822</b> |

Las cifras de estos tres períodos no son comparables, dado que durante el año 2003 la clasificación de créditos por departamento se hacía de acuerdo al lugar de ubicación de las Instituciones de Educación Superior y para los años 2004 y 2005 dicha clasificación se está realizando según el lugar de residencia del núcleo familiar del estudiante.

**APORTE A UNIVERSIDADES PÚBLICAS:**

**Universidad de Cundinamarca**

|  | <b>2002</b> | <b>2003</b> | <b>2004</b> | <b>2005</b> |
|--|-------------|-------------|-------------|-------------|
|  |             |             |             |             |

**Ministerio de Educación Nacional - Oficina Asesora de Planeación y Finanzas  
(Documento Interno)**

|                                    |       |       |       |       |
|------------------------------------|-------|-------|-------|-------|
| MATRÍCULA                          | 5.963 | 7.890 | 8.089 | 7.996 |
| APORTES NACIÓN (Millones de pesos) | 4.125 | 4.393 | 4.634 | 4.843 |

- ~ \$ 4.843 millones de pesos asignados en 2005 (gastos de funcionamiento). Para el 2004, la Universidad recibió un total de \$5.784 (incluidos recursos artículo 87 Ley 30/92 y recursos de inversión). De acuerdo a los resultados por Indicadores de Gestión 2004, la Universidad obtuvo un adicional de \$853 millones.
- ~ Participación recursos propios en 2003 = 42.3% (Incluye el 1% de recursos propios generados por extensión). Aportes de Nación: 19.7%, Departamento 38%
- ~ Aportes Nación per cápita 2003 = 1.8 millones. Promedio Aportes Nación per cápita SUE = 4.78 millones.
- ~ Participación de recursos en investigación 2004: 1.1%

- **Planes de Modernización:**

La Universidad de Cundinamarca suscribió en 2004 un convenio por valor de \$48 millones con la Universidad Pamplona para la implementación del aplicativo Academusoft; actualmente se encuentra en ejecución la II fase. Entre el 11 y el 29 de julio la Universidad de Cundinamarca participó en el seminario taller que se realizó en la Universidad de Pamplona sobre "Herramientas Básicas de Desarrollo Academusoft".

- **Planes de Mejoramiento:**

Las Universidades Públicas, que en el 2004 luego de la aplicación del modelo de eficiencia (Indicadores SUE) resultaron por debajo de la media de eficiencia, vienen desarrollando planes de mejoramiento en las áreas de formación y/o investigación, con el acompañamiento de Universidades que presentaron mejores desempeños y fortalezas en las mismas áreas.

En el Departamento de Cundinamarca, la Universidad de Cundinamarca desarrolla actualmente plan de mejoramiento:

| IES QUE REALIZA PLAN DE MEJORAMIENTO | AREA          | ACCIONES DE MEJORAMIENTO IMPLEMENTADAS   | INSTITUCIÓN ACOMPAÑANTE | VALOR PLAN    |
|--------------------------------------|---------------|--|-------------------------|---------------|
| Universidad de Cundinamarca          | INVESTIGACION | - Fortalecimiento de la capacidad investigativa<br>- Apoyo al recurso humano para la investigación | UNIVERSIDAD DEL VALLE   | \$ 24.750.064 |

**ANEXO 1**  
**MATRÍCULA 2002 – 2005 MUNICIPIOS NO CERTIFICADOS**

| NOM. MUNICIPIO      | 2002    |         | 2004    |         | 2005    |         | INCREMENTO 2002-2005 |        |
|---------------------|---------|---------|---------|---------|---------|---------|----------------------|--------|
|                     | OFICIAL | TOTAL   | OFICIAL | TOTAL   | OFICIAL | TOTAL   | OFICIAL              | TOTAL  |
| CUND. SIN CERT.     | 330.252 | 406.611 | 336.049 | 401.464 | 349.193 | 431.783 | 18.941               | 25.172 |
| AGUA DE DIOS        | 2.446   | 2.970   | 2.336   | 2.910   | 2.607   | 3.038   | 161                  | 68     |
| ALBÁN               | 1.508   | 1.508   | 1.474   | 1.474   | 1.672   | 1.672   | 164                  | 164    |
| ANAPOIMA            | 2.301   | 2.378   | 2.239   | 2.355   | 2.312   | 2.644   | 11                   | 266    |
| ANOLAIMA            | 3.479   | 3.570   | 3.312   | 3.385   | 3.799   | 3.899   | 320                  | 329    |
| ARBELÁEZ            | 3.009   | 3.167   | 2.812   | 2.812   | 2.944   | 2.981   | -65                  | -186   |
| BELTRÁN             | 804     | 804     | 642     | 642     | 648     | 648     | -156                 | -156   |
| BITUIMA             | 742     | 742     | 662     | 662     | 619     | 619     | -123                 | -123   |
| BOJACÁ              | 1.642   | 1.642   | 1.784   | 1.784   | 1.815   | 1.815   | 173                  | 173    |
| CABRERA             | 1.265   | 1.265   | 1.178   | 1.178   | 1.262   | 1.262   | -3                   | -3     |
| CACHIPAY            | 2.002   | 2.559   | 1.826   | 2.328   | 1.623   | 2.007   | -379                 | -552   |
| CAJICÁ              | 7.764   | 9.958   | 7.712   | 10.740  | 9.141   | 13.291  | 1.377                | 3.333  |
| CAPARRAPÍ           | 3.605   | 3.605   | 3.203   | 3.203   | 3.336   | 3.336   | -269                 | -269   |
| CAQUEZA             | 3.820   | 4.432   | 3.926   | 4.058   | 3.953   | 4.116   | 133                  | -316   |
| CARMEN DE CARUPA    | 1.652   | 1.652   | 1.545   | 1.545   | 1.569   | 1.658   | -83                  | 6      |
| CHAGUANÍ            | 956     | 956     | 955     | 955     | 902     | 902     | -54                  | -54    |
| CHÍA                | 13.676  | 24.782  | 14.062  | 25.077  | 15.113  | 27.162  | 1.437                | 2.380  |
| CHIPAQUE            | 1.919   | 2.146   | 1.842   | 1.957   | 1.922   | 2.127   | 3                    | -19    |
| CHOACHI             | 3.090   | 3.167   | 2.802   | 2.950   | 2.778   | 3.009   | -312                 | -158   |
| CHOCONTÁ            | 4.309   | 4.989   | 4.559   | 4.698   | 4.655   | 5.325   | 346                  | 336    |
| COGUA               | 3.065   | 3.506   | 3.303   | 3.600   | 3.633   | 4.093   | 568                  | 587    |
| COTA                | 3.368   | 9.857   | 3.322   | 5.022   | 3.282   | 11.115  | -86                  | 1.258  |
| CUCUNUBÁ            | 1.676   | 1.676   | 1.574   | 1.574   | 1.635   | 1.635   | -41                  | -41    |
| EL COLEGIO          | 5.037   | 5.222   | 5.239   | 5.564   | 5.341   | 5.476   | 304                  | 254    |
| EL PENÓN            | 1.522   | 1.522   | 1.102   | 1.102   | 1.245   | 1.245   | -277                 | -277   |
| EL ROSAL            | 2.173   | 3.305   | 2.440   | 3.856   | 2.486   | 4.110   | 313                  | 805    |
| FACATATIVA          | 17.601  | 24.345  | 20.023  | 26.160  | 21.356  | 27.726  | 3.755                | 3.381  |
| FOMEQUE             | 2.554   | 2.597   | 2.497   | 2.560   | 2.469   | 2.562   | -85                  | -35    |
| FOSCA               | 1.498   | 1.498   | 1.496   | 1.496   | 1.456   | 1.456   | -42                  | -42    |
| FUNZA               | 8.427   | 15.573  | 9.322   | 14.876  | 9.398   | 16.744  | 971                  | 1.171  |
| FÚQUENE             | 1.469   | 1.469   | 1.478   | 1.478   | 1.489   | 1.489   | 20                   | 20     |
| GACHALA             | 1.560   | 1.560   | 1.657   | 1.657   | 1.513   | 1.513   | -47                  | -47    |
| GACHANCIPÁ          | 2.001   | 2.205   | 2.162   | 2.460   | 2.266   | 2.542   | 265                  | 337    |
| GACHETÁ             | 3.023   | 3.061   | 2.772   | 2.858   | 2.700   | 2.719   | -323                 | -342   |
| GAMA                | 1.043   | 1.043   | 860     | 860     | 767     | 767     | -276                 | -276   |
| GRANADA             | 1.501   | 1.590   | 1.593   | 1.662   | 1.579   | 1.654   | 78                   | 64     |
| GUACHETÁ            | 2.800   | 2.800   | 2.749   | 2.749   | 2.887   | 2.887   | 87                   | 87     |
| GUADUAS             | 5.909   | 6.563   | 5.932   | 6.577   | 5.773   | 6.451   | -136                 | -112   |
| GUASCA              | 3.207   | 3.248   | 3.691   | 3.691   | 3.884   | 3.884   | 677                  | 636    |
| GUATAQUÍ            | 820     | 820     | 777     | 777     | 792     | 792     | -28                  | -28    |
| GUATAVITA           | 1.253   | 1.316   | 1.187   | 1.187   | 1.253   | 1.253   | 0                    | -63    |
| GUAYABAL DE SIQUIMA | 962     | 962     | 873     | 873     | 947     | 947     | -15                  | -15    |
| GUAYABETAL          | 1.070   | 1.313   | 1.165   | 1.477   | 1.363   | 1.655   | 293                  | 342    |
| GUTIÉRREZ           | 867     | 867     | 892     | 892     | 991     | 991     | 124                  | 124    |
| JERUSALÉN           | 709     | 709     | 554     | 554     | 693     | 693     | -16                  | -16    |
| JUNÍN               | 2.052   | 2.052   | 1.994   | 1.994   | 1.996   | 1.996   | -56                  | -56    |
| LA CALERA           | 4.233   | 6.266   | 3.819   | 6.270   | 3.880   | 8.284   | -353                 | 2.018  |
| LA MESA             | 5.649   | 6.524   | 6.060   | 6.841   | 5.846   | 6.686   | 197                  | 162    |
| LA PALMA            | 2.907   | 2.907   | 2.380   | 2.380   | 2.478   | 2.478   | -429                 | -429   |
| LA PEÑA             | 1.589   | 1.589   | 1.518   | 1.518   | 1.476   | 1.476   | -113                 | -113   |
| LA VEGA             | 3.195   | 3.345   | 3.668   | 3.777   | 3.674   | 3.768   | 479                  | 423    |
| LENGUAZAQUE         | 2.220   | 2.220   | 2.172   | 2.172   | 2.082   | 2.082   | -138                 | -138   |
| MACHETA             | 1.620   | 1.824   | 1.821   | 2.053   | 1.681   | 1.790   | 61                   | -34    |
| MADRID              | 9.805   | 15.142  | 9.980   | 14.657  | 10.763  | 16.671  | 958                  | 1.529  |
| MANTA               | 1.022   | 1.022   | 969     | 969     | 974     | 974     | -48                  | -48    |
| MEDINA              | 2.538   | 2.538   | 2.252   | 2.252   | 2.234   | 2.285   | -304                 | -253   |
| MOSQUERA            | 6.096   | 11.814  | 8.406   | 14.674  | 10.593  | 15.741  | 4.497                | 3.927  |

**CONTINUACIÓN ANEXO 1**  
**MATRÍCULA 2002 – 2005 MUNICIPIOS NO CERTIFICADOS**

| NOM. MUNICIPIO              | 2002           |                | 2004           |                | 2005           |                | INCREMENTO 2002-2005 |               |
|-----------------------------|----------------|----------------|----------------|----------------|----------------|----------------|----------------------|---------------|
|                             | OFICIAL        | TOTAL          | OFICIAL        | TOTAL          | OFICIAL        | TOTAL          | OFICIAL              | TOTAL         |
| <b>CUND. SIN CERT.</b>      | <b>330.252</b> | <b>406.611</b> | <b>336.049</b> | <b>401.464</b> | <b>349.193</b> | <b>431.783</b> | <b>18.941</b>        | <b>25.172</b> |
| NARINO                      | 565            | 565            | 563            | 599            | 644            | 644            | 79                   | 79            |
| NEMOCÓN                     | 2.565          | 2.785          | 2.805          | 3.092          | 2.847          | 3.146          | 282                  | 361           |
| NILO                        | 1.905          | 1.905          | 1.361          | 1.361          | 1.439          | 1.439          | -466                 | -466          |
| NIMAIMA                     | 1.088          | 1.088          | 987            | 987            | 852            | 852            | -236                 | -236          |
| NOCAIMA                     | 1.639          | 1.639          | 1.572          | 1.572          | 1.465          | 1.465          | -174                 | -174          |
| VENECIA                     | 1.243          | 1.243          | 1.091          | 1.091          | 1.002          | 1.002          | -241                 | -241          |
| PACHO                       | 6.317          | 6.674          | 6.490          | 6.765          | 6.544          | 6.807          | 227                  | 133           |
| PAIME                       | 1.590          | 1.590          | 1.317          | 1.317          | 1.436          | 1.436          | -154                 | -154          |
| PANDI                       | 1.173          | 1.173          | 1.310          | 1.310          | 1.342          | 1.342          | 169                  | 169           |
| PARATEBUENO                 | 1.919          | 1.919          | 1.695          | 1.695          | 1.643          | 1.643          | -276                 | -276          |
| PASCA                       | 2.882          | 2.977          | 3.101          | 3.387          | 3.210          | 3.374          | 328                  | 397           |
| PUERTO SALGAR               | 3.986          | 4.388          | 3.219          | 3.219          | 3.789          | 3.906          | -197                 | -482          |
| PULÍ                        | 863            | 863            | 689            | 689            | 791            | 791            | -72                  | -72           |
| QUEBRADANEGRA               | 1.207          | 1.207          | 1.020          | 1.020          | 1.048          | 1.048          | -159                 | -159          |
| QUETAME                     | 1.700          | 1.700          | 1.651          | 1.651          | 1.314          | 1.314          | -386                 | -386          |
| QUIPILE                     | 2.395          | 2.395          | 2.143          | 2.143          | 2.288          | 2.288          | -107                 | -107          |
| APULO                       | 1.708          | 1.729          | 1.566          | 1.587          | 1.744          | 1.766          | 36                   | 37            |
| RICAUARTE                   | 1.763          | 2.044          | 1.707          | 1.825          | 1.817          | 1.972          | 54                   | -72           |
| SAN ANTONIO DEL TEQUENDAM   | 2.934          | 2.934          | 2.947          | 2.947          | 2.798          | 2.798          | -136                 | -136          |
| SAN BERNARDO                | 2.976          | 3.010          | 2.559          | 2.559          | 2.677          | 2.677          | -299                 | -333          |
| SAN CAYETANO                | 1.411          | 1.411          | 1.247          | 1.247          | 1.267          | 1.267          | -144                 | -144          |
| SAN FRANCISCO               | 1.861          | 1.861          | 2.017          | 2.017          | 1.847          | 1.847          | -14                  | -14           |
| SAN JUAN DE RIO SECO        | 2.581          | 2.581          | 2.265          | 2.265          | 2.361          | 2.361          | -220                 | -220          |
| SASAIMA                     | 2.599          | 2.599          | 2.566          | 2.566          | 2.796          | 2.796          | 197                  | 197           |
| SESQUILÉ                    | 1.950          | 2.719          | 2.313          | 2.313          | 2.279          | 2.747          | 329                  | 28            |
| SIBATÉ                      | 5.970          | 8.157          | 5.783          | 7.215          | 6.093          | 8.102          | 123                  | -55           |
| SILVANIA                    | 5.038          | 5.038          | 4.881          | 4.881          | 4.993          | 4.993          | -45                  | -45           |
| SIMIJACA                    | 2.541          | 2.836          | 2.789          | 3.106          | 2.878          | 3.244          | 337                  | 408           |
| SOPO                        | 3.438          | 4.793          | 3.032          | 3.996          | 4.168          | 5.708          | 730                  | 915           |
| SUBACHOQUE                  | 2.706          | 3.610          | 2.846          | 3.435          | 2.830          | 3.794          | 124                  | 184           |
| SUESCA                      | 3.037          | 3.173          | 3.335          | 3.580          | 3.309          | 3.588          | 272                  | 415           |
| SUPATÁ                      | 1.404          | 1.404          | 1.452          | 1.452          | 1.303          | 1.303          | -101                 | -101          |
| SUSA                        | 1.343          | 1.343          | 1.423          | 1.423          | 1.387          | 1.387          | 44                   | 44            |
| SUTATAUSA                   | 1.026          | 1.073          | 1.133          | 1.234          | 1.144          | 1.237          | 118                  | 164           |
| TABIO                       | 3.034          | 3.764          | 3.372          | 3.514          | 3.623          | 4.448          | 589                  | 684           |
| TAUSA                       | 1.821          | 1.821          | 1.975          | 1.975          | 1.863          | 1.863          | 42                   | 42            |
| TENA                        | 1.469          | 1.607          | 1.937          | 2.177          | 2.077          | 2.077          | 608                  | 470           |
| TENJO                       | 3.095          | 4.566          | 3.096          | 4.659          | 3.177          | 5.604          | 82                   | 1.038         |
| TIBACUY                     | 1.282          | 1.282          | 1.097          | 1.097          | 1.011          | 1.011          | -271                 | -271          |
| TIBIRITA                    | 735            | 735            | 653            | 653            | 621            | 621            | -114                 | -114          |
| TOCAIMA                     | 3.870          | 4.087          | 3.583          | 3.684          | 3.464          | 3.530          | -406                 | -557          |
| TOCANCIPÁ                   | 4.722          | 5.366          | 5.672          | 6.312          | 5.947          | 6.804          | 1.225                | 1.438         |
| TOPAÍPI                     | 1.269          | 1.269          | 1.155          | 1.155          | 1.187          | 1.187          | -82                  | -82           |
| UBALÁ                       | 2.928          | 3.234          | 2.805          | 3.218          | 2.835          | 3.116          | -93                  | -118          |
| UBAQUE                      | 1.608          | 1.608          | 1.518          | 1.518          | 1.517          | 1.517          | -91                  | -91           |
| VILLA DE SAN DIEGO DE UBATE | 6.269          | 8.453          | 7.640          | 9.346          | 7.493          | 9.481          | 1.224                | 1.028         |
| UNE                         | 1.517          | 1.517          | 1.603          | 1.603          | 1.626          | 1.626          | 109                  | 109           |
| ÚTICA                       | 1.131          | 1.131          | 1.028          | 1.028          | 993            | 993            | -138                 | -138          |
| VERGARA                     | 2.286          | 2.286          | 1.784          | 1.784          | 1.731          | 1.731          | -555                 | -555          |
| VIANÍ                       | 1.134          | 1.134          | 1.007          | 1.007          | 1.039          | 1.039          | -95                  | -95           |
| VILLAGÓMEZ                  | 650            | 650            | 557            | 557            | 574            | 574            | -76                  | -76           |
| VILLAPINZÓN                 | 4.071          | 4.736          | 4.130          | 5.323          | 4.274          | 4.890          | 203                  | 154           |
| VILLETÁ                     | 4.958          | 5.962          | 5.798          | 6.602          | 5.514          | 6.163          | 556                  | 201           |
| VIOTÁ                       | 3.779          | 3.779          | 3.096          | 3.096          | 3.587          | 3.587          | -192                 | -192          |
| YACOPI                      | 3.932          | 3.932          | 3.897          | 3.897          | 4.129          | 4.129          | 197                  | 197           |
| ZIPACÓN                     | 1.017          | 1.017          | 1.055          | 1.055          | 1.118          | 1.118          | 101                  | 101           |
| ZIPAQUIRÁ                   | 16.322         | 24.087         | 18.146         | 24.826         | 18.903         | 26.449         | 2.581                | 2.362         |

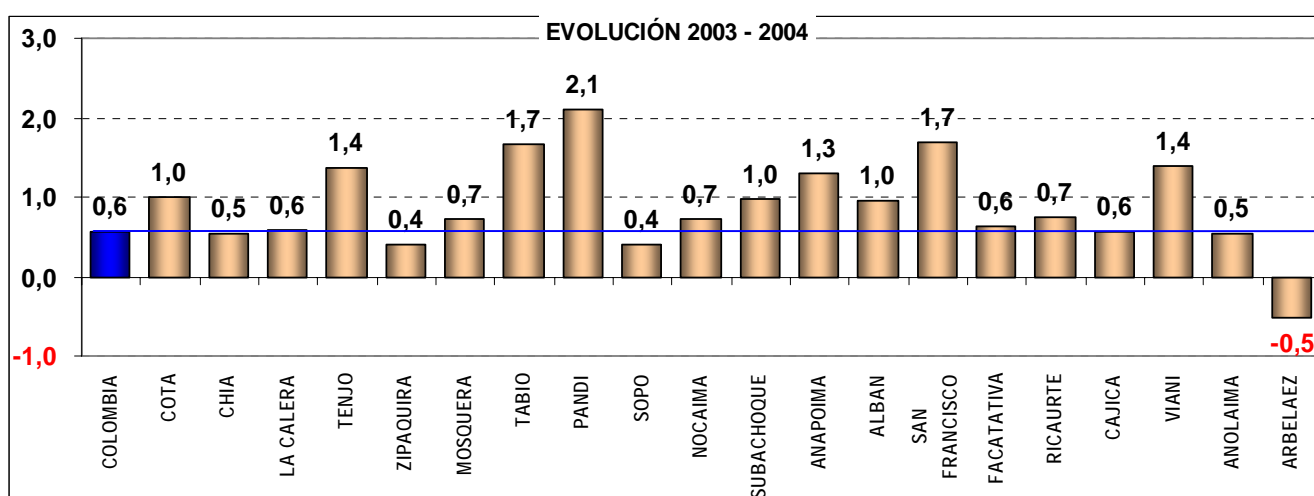
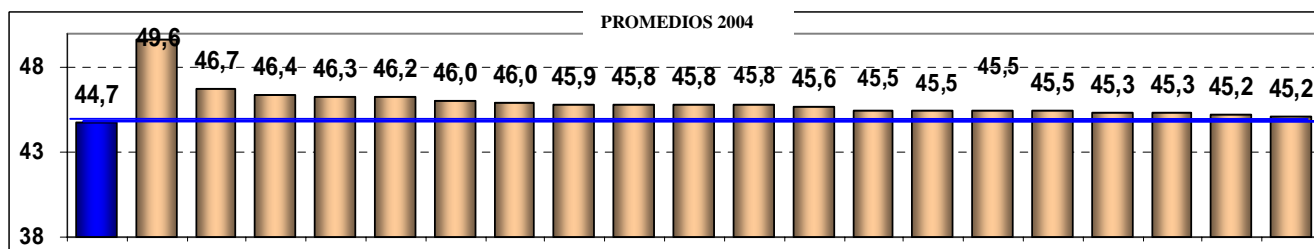
**ANEXO 2**  
**PROMEDIOS EN PRUEBAS SABER 2002 – 2003 MUNICIPIOS NO CERTIFICADOS**

|                     | LENGUAJE |       | MATEMÁTICAS |       | CIENCIAS NATURALES |       | COMP. CIUDADANAS |       |
|---------------------|----------|-------|-------------|-------|--------------------|-------|------------------|-------|
|                     | 5°       | 9°    | 5°          | 9°    | 5°                 | 9°    | 5°               | 9°    |
| COLOMBIA            | 58,20    | 60,64 | 52,80       | 57,23 | 49,34              | 56,21 | 57,35            | 58,74 |
| CUNDINAMARCA TOTAL  | 58,00    | 62,45 | 54,40       | 58,55 | 49,37              | 56,29 | 57,09            | 57,85 |
| C/MARCA SIN CERTIF. | 58,00    | 62,58 | 54,56       | 58,61 | 49,48              | 56,40 | 57,04            | 57,87 |
| AGUA DE DIOS        | 59,07    | 61,97 | 59,07       | 57,65 | 52,47              | 57,53 | 59,61            | 59,27 |
| ALBAN               | 57,76    | 59,82 | 57,76       | 58,90 | 46,88              | 53,57 | 54,74            | 56,49 |
| ANAPOIMA            | 59,13    | 62,85 | 59,13       | 57,63 | 48,72              | 55,81 | 55,56            | 56,31 |
| ANOLAIMA            | 58,23    | 62,97 | 58,23       | 57,93 | 48,08              | 56,32 | 55,30            | 59,85 |
| ARBELAEZ            | 61,24    | 63,01 | 61,24       | 59,49 | 52,42              | 56,67 | 58,16            | 57,16 |
| BELTRAN             | 58,78    | 53,62 | 58,78       | 54,51 | 48,77              | 52,75 | 55,94            | 54,17 |
| BITUIMA             | 57,21    | 66,00 | 57,21       | 57,38 | 53,07              | 54,41 | 59,15            | 59,61 |
| BOJACA              | 58,70    | 58,31 | 58,70       | 56,28 | 49,30              | 53,25 | 56,97            | 56,20 |
| CABRERA             |          |       |             |       | 47,21              | 54,18 | 53,33            | 57,97 |
| CACHIPAY            | 58,32    | 62,14 | 55,55       | 57,99 | 49,49              | 55,85 | 55,94            | 58,03 |
| CAJICA              | 57,40    | 60,75 | 51,83       | 56,53 | 49,60              | 56,27 | 59,64            | 59,42 |
| CAPARRAPI           | 56,58    | 60,50 | 53,42       | 57,10 |                    |       |                  |       |
| CAQUEZA             | 54,80    | 60,69 | 48,82       | 56,81 | 45,80              | 54,54 | 55,68            | 57,86 |
| CARMEN DE CARUPA    | 58,76    | 62,77 | 57,91       | 61,00 | 53,68              | 59,26 | 58,58            | 57,54 |
| CHAGUANI            | 58,36    | 61,02 | 55,15       | 55,90 | 47,68              | 55,09 | 55,86            | 56,41 |
| CHIA                | 59,01    | 65,18 | 54,64       | 60,28 | 50,37              | 57,69 | 58,11            | 58,81 |
| CHIPAQUE            | 54,52    | 60,78 | 48,89       | 57,38 | 44,56              | 53,99 | 53,88            | 58,69 |
| CHOACHI             | 59,97    | 62,13 | 58,95       | 59,09 | 53,37              | 55,87 | 59,49            | 57,55 |
| CHOCONTA            | 57,82    | 62,04 | 59,83       | 57,33 | 49,08              | 54,67 | 56,98            | 56,98 |
| COGUA               | 57,72    | 61,94 | 56,39       | 59,52 | 49,76              | 56,97 | 57,03            | 56,65 |
| COTA                | 60,76    | 67,00 | 57,32       | 62,86 | 53,80              | 62,40 | 58,76            | 59,05 |
| CUCUNUBA            | 55,20    | 58,93 | 49,28       | 56,66 | 47,97              | 52,00 | 57,58            | 55,50 |
| EL COLEGIO          | 59,28    | 62,21 | 55,47       | 57,83 | 49,76              | 56,30 | 58,26            | 57,79 |
| EL PEÑON            | 56,71    | 67,71 | 58,16       | 57,82 | 52,29              | 53,16 | 56,18            | 58,54 |
| EL ROSAL            | 57,04    | 61,56 | 50,38       | 58,63 | 46,77              | 56,87 | 56,04            | 58,72 |
| FACATATIVA          | 60,06    | 64,08 | 53,23       | 58,96 | 48,79              | 57,02 | 56,91            | 58,79 |
| FOMEQUE             | 56,34    | 62,36 | 54,05       | 59,46 | 49,91              | 57,21 | 56,21            | 58,45 |
| FOSCA               | 54,48    | 60,55 | 52,35       | 57,78 | 48,90              | 55,78 | 55,57            | 57,43 |
| FUNZA               | 57,34    | 63,02 | 52,76       | 58,02 | 47,54              | 55,78 | 56,13            | 56,97 |
| FUQUENE             | 58,27    | 61,68 | 54,55       | 58,80 | 49,25              | 56,47 | 56,22            | 61,41 |
| GACHALA             | 58,57    | 62,77 | 59,67       | 59,44 | 53,65              | 53,94 | 58,48            | 55,83 |
| GACHANCIPA          | 56,99    | 61,13 | 53,53       | 58,47 | 47,07              | 57,39 | 54,75            | 59,06 |
| GACHETA             | 56,40    | 61,63 | 50,27       | 59,44 | 44,93              | 54,64 | 53,51            | 57,49 |
| GAMA                | 59,91    | 60,71 | 56,16       | 57,62 | 50,06              | 55,97 | 54,49            | 54,54 |
| GRANADA             | 57,15    | 62,16 | 55,27       | 58,91 | 48,43              | 59,40 | 56,24            | 57,80 |
| GUACHETA            | 54,29    | 59,19 | 49,46       | 56,11 | 44,50              | 53,07 | 53,70            | 54,63 |
| GUADUAS             | 59,74    | 62,89 | 55,07       | 57,70 | 47,53              | 54,69 | 55,31            | 56,93 |
| GUASCA              | 56,07    | 62,27 | 49,68       | 57,11 | 47,81              | 55,60 | 55,42            | 57,93 |
| GUATAQUI            | 52,07    | 55,25 | 47,64       | 59,32 | 41,44              | 51,70 | 50,96            | 53,93 |
| GUATAVITA           | 56,67    | 59,37 | 52,35       | 55,88 | 47,76              | 53,84 | 55,94            | 55,62 |
| GUAYABAL DE SIQUIMA | 54,36    | 59,78 | 52,06       | 56,24 | 47,26              | 54,00 | 55,11            | 57,29 |
| GUAYABETAL          | 54,12    | 62,21 | 52,98       | 58,67 |                    |       |                  |       |
| GUTIERREZ           | 52,43    | 56,53 | 53,54       | 54,90 | 40,29              | 51,40 | 50,94            | 54,67 |
| JERUSALEN           | 64,06    | 69,14 | 67,08       | 65,76 | 54,93              | 54,47 | 59,85            | 56,95 |
| JUNIN               | 53,58    | 59,24 | 51,97       | 54,69 | 49,70              | 54,95 | 55,09            | 56,06 |
| LA CALERA           | 58,95    | 64,06 | 53,70       | 59,85 | 50,68              | 57,94 | 58,52            | 58,18 |
| LA MESA             | 56,23    | 61,64 | 50,95       | 58,61 | 47,32              | 56,31 | 55,76            | 58,73 |
| LA PALMA            | 59,22    | 62,22 | 60,62       | 58,57 | 52,11              | 57,10 | 58,61            | 57,04 |
| LA PEÑA             | 56,44    | 62,34 | 55,46       | 56,85 | 51,14              | 54,84 | 58,19            | 59,37 |
| LA VEGA             | 60,16    | 62,31 | 56,42       | 59,59 | 49,53              | 55,88 | 57,89            | 57,86 |
| LENGUAZQUE          | 57,90    | 61,01 | 58,71       | 57,36 | 53,08              | 54,93 | 57,23            | 55,34 |
| MACHETA             | 57,45    | 60,96 | 58,51       | 57,19 | 56,67              | 55,52 | 59,46            | 57,14 |
| MADRID              | 57,05    | 61,67 | 52,98       | 58,29 | 48,82              | 56,25 | 57,70            | 57,39 |
| MANTA               | 58,02    | 60,44 | 62,06       | 56,48 | 51,13              | 55,62 | 57,64            | 57,23 |
| MEDINA              | 55,22    | 64,39 | 54,13       | 63,35 |                    |       |                  |       |
| MOSQUERA            | 58,64    | 63,48 | 55,40       | 58,74 | 50,03              | 56,98 | 57,64            | 57,81 |

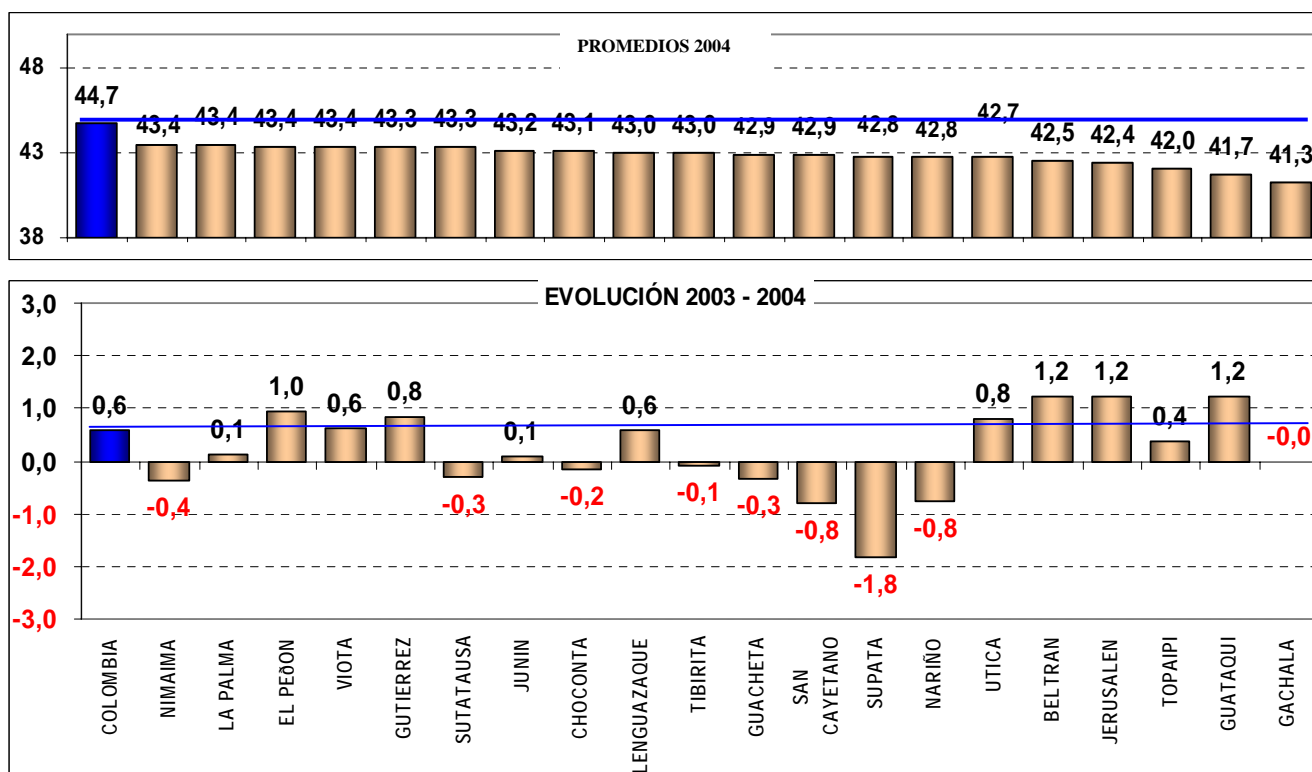
**CONTINUACIÓN ANEXO 2**  
**PROMEDIOS EN PRUEBAS SABER 2002 – 2003 MUNICIPIOS NO CERTIFICADOS**

|                         | LENGUAJE |       | MATEMÁTICAS |       | CIENCIAS NATURALES |       | COMP. CIUDADANAS |       |
|-------------------------|----------|-------|-------------|-------|--------------------|-------|------------------|-------|
|                         | 5°       | 9°    | 5°          | 9°    | 5°                 | 9°    | 5°               | 9°    |
| COLOMBIA                | 58,20    | 60,64 | 52,80       | 57,23 | 49,34              | 56,21 | 57,35            | 58,74 |
| CUNDINAMARCA TOTAL      | 58,00    | 62,45 | 54,40       | 58,55 | 49,37              | 56,29 | 57,09            | 57,85 |
| C/MARCA SIN CERTIF.     | 58,00    | 62,58 | 54,56       | 58,61 | 49,48              | 56,40 | 57,04            | 57,87 |
| NARIÑO                  | 53,85    | 61,38 | 51,46       | 58,08 | 48,61              | 53,58 | 54,64            | 55,82 |
| NEMOCON                 | 56,03    | 60,69 | 53,77       | 57,48 | 47,26              | 54,99 | 57,22            | 56,50 |
| NILO                    | 56,16    | 60,50 | 52,11       | 57,54 | 48,70              | 55,50 | 56,58            | 57,58 |
| NIMAIMA                 | 55,41    | 60,71 | 52,37       | 56,82 | 52,01              | 53,83 | 58,23            | 56,90 |
| NOCAIMA                 | 58,49    | 64,35 | 53,94       | 60,37 | 51,54              | 55,23 | 59,21            | 59,22 |
| VENECIA(OSPINA PEREZ)   | 53,95    | 62,45 | 48,19       | 56,93 | 46,77              | 55,33 | 54,93            | 55,01 |
| PACHO                   | 61,21    | 62,17 | 58,33       | 58,72 | 48,39              | 56,57 | 57,91            | 58,89 |
| PAIME                   | 57,92    | 59,91 | 60,33       | 54,00 | 54,20              | 56,57 | 55,61            | 56,33 |
| PANDI                   | 62,56    | 59,83 | 64,28       | 62,09 | 51,01              | 57,75 | 56,15            | 56,96 |
| PARATEBUENO             | 56,01    | 63,97 | 57,52       | 61,10 | 50,72              | 55,90 | 56,75            | 58,23 |
| PASCA                   | 54,45    | 61,68 | 50,16       | 57,61 | 49,67              | 55,48 | 56,84            | 59,20 |
| PUERTO SALGAR           | 57,14    | 60,41 | 54,28       | 55,18 | 49,21              | 55,11 | 57,02            | 57,74 |
| PULI                    | 54,98    | 61,14 | 52,69       | 58,11 | 48,39              | 56,03 | 58,21            | 59,85 |
| QUEBRADANEGRA           | 55,86    | 60,91 | 53,98       | 56,98 | 49,06              | 55,84 | 55,83            | 58,88 |
| QUETAME                 | 54,08    | 62,66 | 53,22       | 58,68 | 49,79              | 55,38 | 55,69            | 58,02 |
| QUIPILE                 | 58,17    | 59,68 | 57,60       | 54,36 | 50,35              | 54,17 | 55,90            | 56,57 |
| APULO - RAFAEL REYES.   | 59,48    | 60,09 | 57,24       | 55,91 | 50,49              | 55,36 | 55,00            | 57,63 |
| RICAUORTE               | 59,30    | 62,65 | 58,95       | 60,29 | 51,77              | 60,34 | 59,35            | 58,92 |
| S.ANTONIO DE TEQUENDAMA | 56,09    | 61,36 | 51,79       | 57,69 | 51,25              | 54,91 | 57,17            | 57,19 |
| SAN BERNARDO            | 56,37    | 63,83 | 57,17       | 61,49 | 54,92              | 57,52 | 59,52            | 57,12 |
| SAN CAYETANO            | 57,54    | 60,41 | 58,63       | 61,49 | 53,49              | 56,31 | 58,47            | 57,55 |
| SAN FRANCISCO           | 57,21    | 63,80 | 51,34       | 58,48 | 48,32              | 54,35 | 54,61            | 55,34 |
| SAN JUAN DE RIO SECO    | 55,37    | 60,98 | 56,03       | 56,80 | 50,85              | 55,49 | 59,27            | 56,31 |
| SASAIMA                 | 55,51    | 62,67 | 51,17       | 58,25 | 46,33              | 54,40 | 55,12            | 57,66 |
| SESQUILE                | 57,89    | 61,61 | 53,31       | 57,80 | 47,89              | 54,62 | 56,09            | 57,09 |
| SIBATE                  | 56,95    | 60,80 | 52,51       | 57,12 | 48,01              | 55,56 | 55,37            | 56,81 |
| SILVANIA                | 58,94    | 60,72 | 59,58       | 57,62 | 51,31              | 56,94 | 56,22            | 56,64 |
| SIMIJACA                | 59,44    | 66,27 | 55,96       | 59,25 | 51,38              | 57,80 | 55,51            | 57,90 |
| SOPO                    | 60,16    | 63,70 | 50,85       | 59,71 | 50,26              | 58,99 | 59,19            | 59,46 |
| SUBACHOQUE              | 60,05    | 62,21 | 55,68       | 57,57 | 48,94              | 56,96 | 59,80            | 62,56 |
| SUESCA                  | 56,53    | 62,61 | 51,01       | 56,37 | 47,30              | 55,37 | 54,86            | 57,69 |
| SUPATA                  | 55,64    | 55,10 | 49,55       | 56,76 | 45,58              | 53,36 | 53,68            | 53,52 |
| SUSA                    | 55,81    | 62,23 | 51,88       | 59,14 | 49,57              | 56,05 | 55,54            | 57,21 |
| SUTATAUSA               | 59,84    | 61,90 | 53,29       | 58,54 | 54,02              | 55,61 | 58,25            | 57,78 |
| TABIO                   | 57,24    | 62,95 | 52,82       | 58,16 | 48,14              | 56,49 | 57,61            | 58,10 |
| TAUSA                   | 56,23    | 63,70 | 53,60       | 60,34 | 49,79              | 56,10 | 57,01            | 58,49 |
| TENA                    | 57,07    | 61,33 | 54,07       | 57,39 | 51,43              | 54,80 | 58,85            | 58,05 |
| TENJO                   | 59,51    | 65,31 | 58,07       | 60,82 | 51,92              | 57,19 | 58,92            | 58,80 |
| TIBACUY                 | 53,05    | 62,91 | 51,11       | 57,52 | 49,41              | 55,88 | 56,33            | 57,82 |
| TIBIRITA                | 59,70    | 63,08 | 58,02       | 60,18 | 51,26              | 59,09 | 55,17            | 54,55 |
| TOCAIMA                 | 57,40    | 59,40 | 53,61       | 56,55 | 49,24              | 54,03 | 56,89            | 56,50 |
| TOCANCIPA               | 59,24    | 62,59 | 54,75       | 59,94 | 49,50              | 56,87 | 57,08            | 57,30 |
| TOPAIPI                 |          |       |             |       | 45,22              | 52,68 | 51,43            | 53,95 |
| UBALA                   | 59,10    | 61,42 | 56,19       | 59,52 | 49,41              | 57,80 | 55,73            | 58,40 |
| UBAQUE                  | 58,55    | 59,71 | 56,79       | 54,89 | 50,25              | 54,80 | 56,81            | 58,93 |
| UBATE                   | 60,68    | 63,80 | 58,57       | 59,04 | 51,86              | 56,51 | 57,14            | 57,42 |
| UNE                     | 62,78    | 63,11 | 65,83       | 58,48 | 48,13              | 54,58 | 59,85            | 56,05 |
| UTICA                   | 57,63    | 55,75 | 53,18       | 56,75 | 52,30              | 54,16 | 57,17            | 54,88 |
| VERGARA                 | 59,26    | 69,56 | 58,38       | 62,33 | 52,53              | 57,18 | 56,74            | 58,48 |
| VIANI                   | 63,03    | 64,20 | 62,44       | 57,11 | 56,19              | 55,31 | 56,32            | 56,21 |
| VILLAGOMEZ              | 54,58    | 73,65 | 53,58       | 56,54 | 53,87              | 56,50 | 58,17            | 56,29 |
| VILLAPINZON             | 56,30    | 60,53 | 51,62       | 60,94 | 48,59              | 54,81 | 55,56            | 56,42 |
| VILLETÁ                 | 56,91    | 62,36 | 53,91       | 57,92 | 48,31              | 56,37 | 55,98            | 58,84 |
| VIOTA                   | 55,04    | 59,80 | 50,93       | 56,45 | 47,14              | 54,95 | 56,37            | 57,34 |
| YACOPI                  | 60,22    | 65,17 | 62,81       | 60,68 |                    |       |                  |       |
| ZIPACON                 | 57,70    | 63,38 | 57,93       | 57,59 | 47,54              | 57,32 | 55,80            | 58,50 |
| ZIPAQUIRA               | 57,90    | 62,87 | 55,09       | 59,79 | 50,22              | 57,81 | 57,95            | 58,09 |

**ANEXO 3**  
**PROMEDIOS TOTALES DEL NÚCLEO COMÚN EN PRUEBAS ICFES 2004**  
**Y EVOLUCIÓN 2003 A 2004**  
**20 MUNICIPIOS NO CERTIFICADOS DE MAYOR NIVEL**



**CONTINUACION ANEXO 3  
PROMEDIOS TOTALES DEL NÚCLEO COMÚN EN PRUEBAS ICFES 2004  
Y EVOLUCIÓN 2003 A 2004  
20 MUNICIPIOS NO CERTIFICADOS DE MENOR NIVEL**



Ministerio de Educación Nacional - Oficina Asesora de Planeación y Finanzas  
(Documento Interno)

**ANEXO 4**  
**RECURSOS PARA CALIDAD 2003 – 2005 - MUNICIPIOS NO CERTIFICADOS**

| Entidad Territorial           | Calidad (\$ Millones) |               |               | Per Cápita (\$) |               |               | Incr. A sig.<br>2003-05 |
|-------------------------------|-----------------------|---------------|---------------|-----------------|---------------|---------------|-------------------------|
|                               | 2003                  | 2004          | 2005          | 2003            | 2004          | 2005          |                         |
| <b>Cundinamarca sin Cert.</b> | <b>22.881</b>         | <b>18.019</b> | <b>19.479</b> | <b>69.282</b>   | <b>52.552</b> | <b>57.964</b> | <b>-14,9%</b>           |
| Agua de Dios                  | 142                   | 120           | 133           | 57.955          | 50.500        | 57.060        | -6,0%                   |
| Alban                         | 131                   | 81            | 84            | 86.917          | 50.500        | 57.062        | -35,8%                  |
| Anapoima                      | 160                   | 117           | 128           | 69.420          | 50.500        | 57.070        | -20,0%                  |
| Anolaima                      | 268                   | 178           | 189           | 77.152          | 50.500        | 57.069        | -29,6%                  |
| Arbelaez                      | 226                   | 146           | 160           | 74.955          | 50.865        | 57.070        | -28,8%                  |
| Beltrán                       | 223                   | 37            | 37            | 277.474         | 55.909        | 57.077        | -83,6%                  |
| Bituima                       | 110                   | 36            | 40            | 148.237         | 59.198        | 60.036        | -63,9%                  |
| Bojacá                        | 175                   | 87            | 102           | 106.654         | 50.500        | 57.065        | -41,9%                  |
| Cabrera                       | 150                   | 70            | 67            | 118.685         | 53.774        | 57.074        | -55,2%                  |
| Cachipay                      | 183                   | 98            | 104           | 91.530          | 50.500        | 57.066        | -43,1%                  |
| Cajicá                        | 230                   | 401           | 440           | 29.594          | 50.500        | 57.056        | 91,5%                   |
| Caparrapí                     | 152                   | 223           | 209           | 42.259          | 64.277        | 65.186        | 37,1%                   |
| Caqueza                       | 191                   | 151           | 224           | 49.935          | 50.500        | 57.069        | 17,5%                   |
| Carmen de Carupa              | 226                   | 89            | 88            | 136.656         | 54.910        | 57.076        | -60,9%                  |
| Chaguaní                      | 149                   | 51            | 55            | 156.235         | 55.449        | 57.077        | -63,5%                  |
| Chía                          | 228                   | 723           | 802           | 16.674          | 50.500        | 57.049        | 251,8%                  |
| Chipaque                      | 114                   | 100           | 105           | 59.320          | 54.856        | 57.076        | -7,6%                   |
| Choachí                       | 75                    | 147           | 160           | 24.407          | 50.500        | 57.063        | 112,0%                  |
| Chocontá                      | 260                   | 222           | 260           | 60.382          | 50.500        | 57.067        | 0,0%                    |
| Cogua                         | 80                    | 147           | 188           | 26.220          | 50.500        | 57.055        | 134,5%                  |
| Cota                          | 101                   | 169           | 190           | 30.084          | 50.500        | 57.053        | 87,1%                   |
| Cucunubá                      | 117                   | 85            | 90            | 69.737          | 50.500        | 57.066        | -23,1%                  |
| El Colegio                    | 253                   | 277           | 299           | 50.269          | 50.500        | 57.063        | 18,1%                   |
| El Peñón                      | 172                   | 83            | 80            | 112.876         | 71.257        | 72.265        | -53,6%                  |
| El Rosal                      | 121                   | 135           | 139           | 55.637          | 50.500        | 57.061        | 15,2%                   |
| Facatativa                    | 355                   | 939           | 1.142         | 20.161          | 50.500        | 57.053        | 221,9%                  |
| Fómeque                       | 238                   | 132           | 142           | 93.292          | 50.500        | 57.066        | -40,2%                  |
| Fosca                         | 179                   | 91            | 91            | 119.358         | 59.652        | 60.496        | -49,4%                  |
| Funza                         | 381                   | 456           | 532           | 45.181          | 50.500        | 57.057        | 39,7%                   |
| Fúquene                       | 103                   | 75            | 84            | 69.788          | 50.500        | 57.063        | -17,7%                  |
| Gachalá                       | 1.688                 | 84            | 95            | 1.082.360       | 51.329        | 57.071        | -94,4%                  |
| Gachancipá                    | 63                    | 106           | 123           | 31.666          | 50.500        | 57.060        | 94,7%                   |
| Gacheta                       | 319                   | 157           | 158           | 105.512         | 51.032        | 57.071        | -50,4%                  |
| Gama                          | 528                   | 49            | 49            | 506.138         | 51.770        | 57.072        | -90,7%                  |
| Granada                       | 156                   | 89            | 91            | 104.240         | 50.500        | 57.066        | -41,9%                  |
| Guachetá                      | 214                   | 137           | 157           | 76.551          | 50.500        | 57.067        | -26,8%                  |
| Guaduas                       | 325                   | 302           | 339           | 54.963          | 50.500        | 57.065        | 4,2%                    |
| Guasca                        | 160                   | 182           | 211           | 49.839          | 50.500        | 57.059        | 31,8%                   |
| Guataquí                      | 221                   | 51            | 51            | 269.390         | 64.100        | 65.008        | -77,1%                  |
| Guatavita                     | 170                   | 62            | 68            | 135.872         | 50.500        | 57.062        | -60,2%                  |
| Guayabal de Siquima           | 178                   | 54            | 50            | 184.586         | 52.556        | 57.073        | -71,9%                  |
| Guayabetal                    | 186                   | 72            | 73            | 174.021         | 62.134        | 63.013        | -60,6%                  |
| Gutiérrez                     | 47                    | 59            | 60            | 53.904          | 66.844        | 67.791        | 29,4%                   |
| Jerusalén                     | 140                   | 45            | 38            | 197.162         | 66.902        | 67.849        | -73,1%                  |
| Junín                         | 210                   | 114           | 114           | 102.381         | 50.500        | 57.068        | -45,8%                  |
| La Calera                     | 80                    | 212           | 218           | 18.786          | 50.500        | 57.053        | 174,0%                  |
| La Mesa                       | 255                   | 279           | 346           | 45.174          | 50.500        | 57.069        | 35,5%                   |
| La Palma                      | 294                   | 128           | 149           | 101.233         | 61.615        | 62.487        | -49,5%                  |
| La Peña                       | 243                   | 115           | 103           | 153.233         | 66.653        | 67.596        | -57,9%                  |
| La Vega                       | 241                   | 182           | 209           | 75.391          | 50.500        | 57.067        | -13,1%                  |
| Lenguazaque                   | 161                   | 112           | 124           | 72.555          | 50.500        | 57.068        | -23,0%                  |
| Machetá                       | 170                   | 54            | 104           | 104.958         | 56.246        | 57.078        | -38,9%                  |
| Madrid                        | 312                   | 524           | 569           | 31.777          | 50.500        | 57.058        | 82,8%                   |

Ministerio de Educación Nacional - Oficina Asesora de Planeación y Finanzas  
(Documento Interno)

**CONTINUACIÓN ANEXO 4**  
**RECURSOS PARA CALIDAD 2003 – 2005 - MUNICIPIOS NO CERTIFICADOS**

| Entidad Territorial           | Calidad (\$ Millones) |               |               | Per Cápita (\$) |               |               | Incr. Asig.<br>2003-05 |
|-------------------------------|-----------------------|---------------|---------------|-----------------|---------------|---------------|------------------------|
|                               | 2003                  | 2004          | 2005          | 2003            | 2004          | 2005          |                        |
| <b>Cundinamarca sin Cert.</b> | <b>22.881</b>         | <b>18.019</b> | <b>19.479</b> | <b>69.282</b>   | <b>52.552</b> | <b>57.964</b> | <b>-14,9%</b>          |
| Manta                         | 143                   | 53            | 55            | 139.881         | 50.500        | 57.067        | -61,3%                 |
| Medina                        | 202                   | 154           | 148           | 79.472          | 64.604        | 65.519        | -26,8%                 |
| Mosquera                      | 523                   | 380           | 480           | 85.717          | 50.683        | 57.070        | -8,2%                  |
| Nariño                        | 130                   | 34            | 34            | 229.753         | 60.221        | 61.073        | -73,5%                 |
| Nemocón                       | 96                    | 141           | 160           | 37.546          | 50.500        | 57.065        | 66,2%                  |
| Nilo                          | 125                   | 100           | 78            | 65.458          | 52.212        | 57.072        | -37,7%                 |
| Nimaima                       | 179                   | 75            | 66            | 164.846         | 65.947        | 66.881        | -63,2%                 |
| Nocaima                       | 285                   | 107           | 101           | 174.105         | 63.186        | 64.081        | -64,7%                 |
| Ospina Pérez                  | 149                   | 61            | 62            | 119.800         | 52.647        | 57.073        | -58,2%                 |
| Pacho                         | 384                   | 347           | 370           | 60.785          | 50.500        | 57.066        | -3,5%                  |
| Paime                         | 178                   | 100           | 89            | 111.867         | 66.841        | 67.787        | -49,8%                 |
| Pandi                         | 160                   | 67            | 75            | 136.249         | 51.648        | 57.072        | -53,2%                 |
| Paratebuena                   | 73                    | 112           | 108           | 38.270          | 63.013        | 63.905        | 47,5%                  |
| Pasca                         | 164                   | 173           | 177           | 57.035          | 50.500        | 57.067        | 7,7%                   |
| Puerto Salgar                 | 154                   | 230           | 184           | 38.662          | 50.500        | 57.068        | 19,2%                  |
| Pulí                          | 165                   | 43            | 43            | 191.056         | 62.121        | 63.000        | -73,7%                 |
| Quebradanegra                 | 166                   | 67            | 63            | 137.607         | 60.506        | 61.362        | -62,3%                 |
| Quetame                       | 131                   | 112           | 99            | 77.292          | 59.187        | 60.024        | -24,6%                 |
| Quipile                       | 256                   | 145           | 131           | 107.018         | 60.485        | 61.342        | -48,7%                 |
| Rafael Reyes (Apulo)          | 216                   | 96            | 91            | 126.559         | 57.181        | 57.991        | -58,0%                 |
| Ricaurte                      | 131                   | 105           | 100           | 74.241          | 57.589        | 58.404        | -23,8%                 |
| San Antonio del Tequendam     | 127                   | 207           | 168           | 43.365          | 50.500        | 57.062        | 32,2%                  |
| San Bernardo                  | 234                   | 144           | 146           | 78.748          | 52.131        | 57.072        | -37,7%                 |
| San Cayetano                  | 170                   | 94            | 74            | 120.289         | 58.895        | 59.729        | -56,1%                 |
| San Francisco                 | 138                   | 100           | 115           | 73.951          | 50.500        | 57.062        | -16,4%                 |
| San Juan de Rioseco           | 226                   | 125           | 129           | 87.523          | 50.500        | 57.069        | -42,8%                 |
| Sasaima                       | 120                   | 135           | 146           | 46.055          | 50.500        | 57.069        | 22,3%                  |
| Sesquilé                      | 126                   | 108           | 132           | 64.642          | 50.500        | 57.050        | 4,7%                   |
| Sibaté                        | 182                   | 315           | 330           | 30.559          | 50.500        | 57.058        | 80,9%                  |
| Silvania                      | 192                   | 277           | 279           | 38.137          | 50.500        | 57.070        | 45,0%                  |
| Simijaca                      | 160                   | 150           | 159           | 62.791          | 50.500        | 57.059        | -0,3%                  |
| Sopo                          | 94                    | 190           | 173           | 27.440          | 50.500        | 57.051        | 83,4%                  |
| Subachoque                    | 128                   | 145           | 162           | 47.368          | 50.500        | 57.059        | 26,7%                  |
| Suesca                        | 100                   | 161           | 190           | 32.913          | 50.500        | 57.061        | 90,4%                  |
| Supatá                        | 171                   | 78            | 83            | 121.620         | 50.500        | 57.066        | -51,5%                 |
| Susa                          | 192                   | 69            | 81            | 143.003         | 50.861        | 57.070        | -57,7%                 |
| Sutatausa                     | 76                    | 58            | 65            | 74.005          | 54.209        | 57.075        | -14,8%                 |
| Tabio                         | 71                    | 159           | 192           | 23.283          | 50.500        | 57.053        | 172,3%                 |
| Tausa                         | 102                   | 104           | 113           | 56.005          | 53.479        | 57.074        | 10,5%                  |
| Tena                          | 140                   | 92            | 111           | 95.279          | 50.500        | 57.069        | -21,0%                 |
| Tenjo                         | 115                   | 167           | 177           | 37.110          | 50.500        | 57.052        | 53,8%                  |
| Tibacuy                       | 155                   | 59            | 63            | 120.632         | 53.103        | 57.074        | -59,5%                 |
| Tibirita                      | 122                   | 43            | 37            | 165.882         | 55.393        | 57.077        | -69,4%                 |
| Tocaima                       | 236                   | 200           | 204           | 60.864          | 51.482        | 57.071        | -13,2%                 |
| Tocancipá                     | 161                   | 278           | 324           | 34.161          | 50.500        | 57.059        | 100,6%                 |
| Topaipi                       | 220                   | 74            | 76            | 173.749         | 64.547        | 65.461        | -65,7%                 |
| Ubalá                         | 377                   | 167           | 161           | 128.659         | 56.668        | 57.470        | -57,2%                 |
| Ubaque                        | 193                   | 89            | 91            | 120.125         | 58.934        | 59.768        | -53,0%                 |
| Ubaté                         | 137                   | 356           | 436           | 21.918          | 50.500        | 57.063        | 217,3%                 |
| Une                           | 143                   | 83            | 91            | 94.487          | 50.500        | 57.067        | -36,2%                 |
| Utica                         | 184                   | 70            | 65            | 162.919         | 62.327        | 63.210        | -64,7%                 |
| Vergara                       | 297                   | 122           | 116           | 129.780         | 64.069        | 64.976        | -60,9%                 |
| Viani                         | 120                   | 59            | 57            | 105.628         | 50.500        | 57.069        | -52,0%                 |

**CONTINUACIÓN ANEXO 4  
RECURSOS PARA CALIDAD 2003 – 2005 - MUNICIPIOS NO CERTIFICADOS**

| Entidad Territorial           | Calidad (\$ Millones) |               |               | Per Cápita (\$) |               |               | Incr. Asig.<br>2003-05 |
|-------------------------------|-----------------------|---------------|---------------|-----------------|---------------|---------------|------------------------|
|                               | 2003                  | 2004          | 2005          | 2003            | 2004          | 2005          |                        |
| <b>Cundinamarca sin Cert.</b> | <b>22.881</b>         | <b>18.019</b> | <b>19.479</b> | <b>69.282</b>   | <b>52.552</b> | <b>57.964</b> | <b>-14,9%</b>          |
| Villagomez                    | 128                   | 34            | 32            | 197.397         | 55.177        | 57.076        | -75,2%                 |
| Villapinzón                   | 184                   | 206           | 236           | 45.131          | 50.500        | 57.062        | 28,3%                  |
| Villeta                       | 329                   | 314           | 331           | 66.452          | 52.343        | 57.072        | 0,4%                   |
| Viota                         | 281                   | 212           | 177           | 74.475          | 55.988        | 57.078        | -37,2%                 |
| Yacopí                        | 403                   | 316           | 285           | 102.478         | 72.146        | 73.167        | -29,2%                 |
| Zipacón                       | 72                    | 54            | 60            | 70.365          | 50.500        | 57.061        | -15,9%                 |
| Zipaquirá                     | 409                   | 869           | 1.035         | 25.036          | 50.500        | 57.051        | 153,3%                 |



