

RESUMEN EJECUTIVO

DEPARTAMENTO DE BOLÍVAR Distrito de Cartagena y Municipio Certificado de Magangué Marzo 8 de 2006

1. COBERTURA

1.1. Educación Básica y Media

1.1.1. Matrícula y Cobertura

Evolución Matrícula 2002-2005

	2002			2004			2005			INCREMENTO 2002-2005	
	Matrícula		Cob. Bruta	Matrícula		Cob. Bruta	Matrícula		Cob. Bruta	Matrícula	
	Oficial	Total		Oficial	Total		Oficial	Total		Oficial	Total
Colombia	7,808,110	9,994,404	82%	8,569,959	10,501,959	85%	8,893,125	10,785,768	88%	1,085,015	791,364
Bolívar	396,172	481,022	76%	464,694	536,794	84%	484,286	554,643	86%	88,114	73,621
Cartagena	156,763	218,612	83%	182,782	245,593	90%	194,384	254,772	91%	37,621	36,160
Magange	27,371	33,747	66%	31,427	35,632	67%	31,892	35,691	66%	4,521	1,944
Resto Depto	212,038	228,663	72%	250,485	255,569	81%	258,010	264,180	83%	45,972	35,517

~ 2002 certificada. 2004 y 2005 resolución 166.

A destacar de la variación 2002 a 2005:

- **Bolívar:** 88.114 nuevos cupos oficiales (22 % de incremento). La matrícula total aumentó 73.621 +15%
- **Cartagena:** 37.621 nuevos cupos oficiales (24%). 36.160 incremento matrícula total +17%. Aumento de cobertura bruta de 8%.
- **Magangué:** 4.521 nuevos cupos oficiales (17% de incremento). 1.944 crecimiento en matrícula total, +6%. Aumentó de la cobertura 1%. Entre 2004 y 2005 la cobertura disminuyó ligeramente en Magangué debido a que la población proyectada creció mas rápido que la matrícula.
- **Municipios no certificados:** 45.972 nuevos cupos oficiales (22%). Aumento de matrícula total en 35.517 estudiantes (16%). Incremento de cobertura bruta del 11%.
- De los **Municipios no certificados** (ver anexo 1) destacan:
 - ~ Los incrementos de matrícula total superior al 20% entre 2002 y 2005 en: Santa Rosa del Sur 59%, San Pablo 55%, San Jacinto del Cauca 45%, Simití 40%, Cantagallo 32%, María La Baja 29%, Cicuco 28%, Montecristo 24%, Altos del Rosario 23%, Mompós 22%, Barranca de Loba 22%, San Juan de Nepomuceno 22%.
 - ~ La reducción de matrícula total entre 2002 y 2005 en: El Guamo -3%, San Fernando -2%, Arsenal -2%, Soplaviento -2%, Santa Catalina -1%

~ **Duplicados:** Al cruzar la base por todas las variables se encontraron 1.087 duplicados en Bolívar y 527 en Cartagena, en este caso se trata de duplicados efectivos. Estos se descontarán en el CONPES de enero.

Evolución Coberturas por Nivel 2002 - 2005

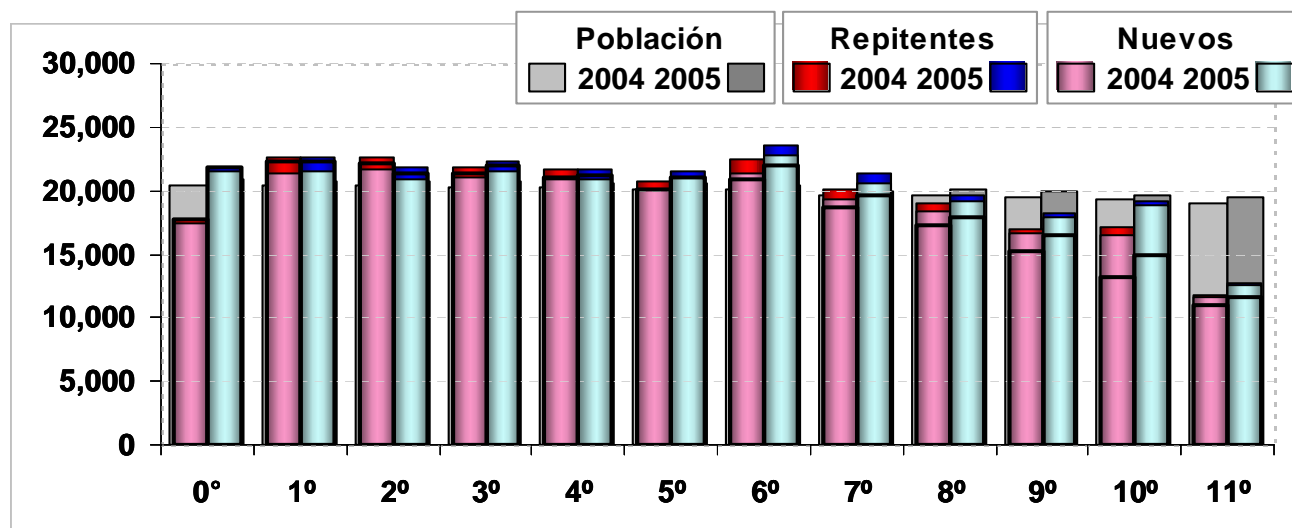
NIVEL	COLOMBIA				BOLIVAR				CARTAGENA				MAGANGUE				RESTO DPTO			
	2002	2003	2004	2005	2002	2003	2004	2005	2002	2003	2004	2005	2002	2003	2004	2005	2002	2003	2004	2005
Transición (5 a 6 años)	71%	82%	82%	90%	75%	93%	86%	104%	81%	85%	87%	107%	62%	82%	81%	82%	73%	101%	87%	105%
Primaria (7 a 11 años)	112%	113%	111%	112%	107%	111%	109%	108%	106%	110%	110%	108%	95%	92%	89%	86%	110%	115%	113%	113%
Secundaria (12 a 15 años)	79%	81%	83%	86%	72%	80%	83%	85%	90%	99%	99%	101%	58%	64%	63%	64%	58%	67%	71%	74%
Media (16 a 17 años)	56%	59%	60%	65%	50%	56%	59%	64%	66%	72%	72%	75%	40%	43%	45%	45%	37%	43%	46%	49%
Total	82%	84%	85%	88%	76%	83%	84%	86%	83%	90%	90%	91%	66%	68%	67%	66%	72%	80%	81%	83%

Nota: 2002 certificada. 2003 R-166 y Certificada. 2004 y 2005 con base en R-166 (SINEB).

A destacar de los cambios en cobertura bruta:

- **Bolívar** 2002-2005: Transición +29%, Media +14%, Secundaria +13%, Primaria +1%.
- **Cartagena** 2002-05: Transición +26%, Secundaria +11%, Media +9%, Primaria +3%.
- **Magangué** 2002-05: Transición +20%, Secundaria +6%, Media +5%, Primaria -7%.
- **Municipios no certificados** 2002-05: Transición +28%, Secundaria +16%, Media +12%, Primaria +3%.

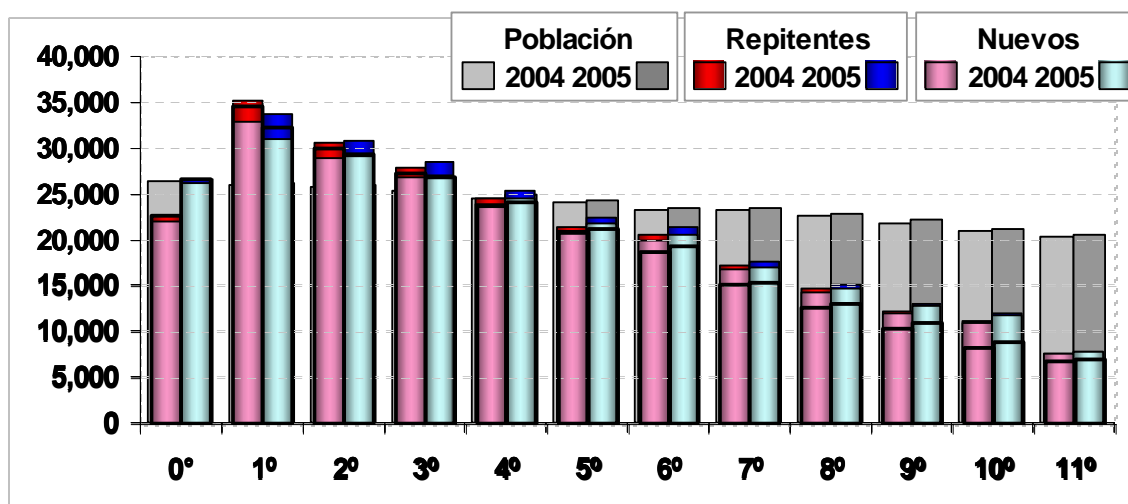
**Cartagena
Matrícula Total por Grado
2004 – 2005**



A destacar entre 2004 y 2005:

- Los aumentos de matrícula más significativos se dieron en 0°, 6°, 7°, 8, 9 y 10°.
- De tener 205.175 estudiantes entre 1° y 10° en 2004 pasaron a 201.828 entre 2° y 11° en 2005, es decir 3.347 niños y jóvenes que estuvieron matriculados en 2004 y no continuaron estudios en 2005. Esto revela una mejoría respecto al periodo 2003-2004

Municipios no certificados de Bolívar
Matrícula Total por Grado
2004 – 2005



A destacar entre 2004 y 2005:

- Los mayores incrementos de matrícula se dieron entre 3° y 10°.
- De tener 214.800 estudiantes entre 1° y 10° en 2004 pasaron a 193.710 entre 2° y 11° en 2005, es decir 21.090 alumnos menos, indicando una baja retención, la cual se aprecia en todos los grados. La situación se empeoró respecto a 2003-2004

Nota: La disminución de adultos entre 10° y 11° se debe a que estos dos grados se hacen en un año, generalmente en el primer semestre se hace 10° y en el segundo 11°. Cuando se reporta (a principio del año) la mayoría esta en 10°.

1.1.2 Estrategias para el aumento de la cobertura en Básica y Media.

1.1.2.1 Atención a Poblaciones Vulnerables

Subdirección de Poblaciones:

- **Población afectada por la violencia:**

Población desplazada: De los 35.162 niños, niñas y jóvenes en edad escolar en condición de desplazamiento que fueron recibidos por el Departamento según el SUR, en el 2005 la entidad territorial reportó atender a 10.893. Para la atención de esta población, el grupo de atención a la población desplazada capacitó en implementación de modelos pedagógicos flexibles y en atención psicosocial a 110 docentes en el 2003, 269 en el 2004 y tiene programado capacitar a 12 en el 2006, beneficiando a 2.530 estudiantes en el 2003, 3.243 en el 2004 y a 414 en el 2006. \$131 millones de inversión en el 2003, \$230 millones en el 2004 y \$38 millones en el 2006. Adicionalmente en el 2004, 102 establecimientos educativos recibieron mejoramiento de infraestructura y/o dotación de mobiliario básico. \$476 millones de inversión¹.

¹ Recursos de Acción Social.

Población desvinculada: Para la atención de esta población, se capacitó en atención psicosocial a 152 docentes en el 2004, beneficiando a 1.368 estudiantes. \$16 millones de inversión.

Desagregación por departamento y entidad territorial:

Gráfico 1: Población desplazada

Entidad territorial	Población desplazada estimada 2005	Población atendida 2005 (Resolución 166)	Docentes capacitados			Estudiantes beneficiados		
			2003	2004	2006	2003	2004	2006
Cartagena	22.685	2.607	94	117	3	2.162	2.691	69
Magangué	7.99	662		5	3		115	115
Bolívar	26.102	6.741	16	19	6	368	437	230
Total	56.777	10.893	110	269	12	2.53	3.243	414

- Población Rural Dispersa:**

De acuerdo con las proyecciones poblacionales, 333.023 niños, niñas y jóvenes viven en la zona rural y en el 2005 la entidad territorial reporta atender a 142.538 en esta zona (algunos de los estudiantes rurales pueden estar siendo atendidos en establecimientos educativos ubicados en la zona urbana). Para la atención de esta población, el Proyecto de Educación Rural implementó 200 experiencias de modelos educativos flexibles en el 2003, 197 en el 2004 y 118 en el 2005, capacitando a 283 docentes en el 2003, 247 en el 2004 y 137 en el 2005 y beneficiando a 6.336 estudiantes en el 2003, 10.274 en el 2004 y 2.710 en el 2005. \$594 millones de inversión en el 2003, \$802 en el 2004 y \$565 en el 2005.

Entidad territorial	Población estimada 2005	Población atendida 2005 (Resolución 166)	Docentes capacitados			Estudiantes beneficiados		
			2003	2004	2005	2003	2004	2005
Bolívar	333.023	142.538	283	247	137	6.336	10.274	2.710

- Población con Necesidades Educativas Especiales:**

De acuerdo con las estimaciones realizadas en base al Registro de Discapacidad del DANE, 3.596 niños, niñas y jóvenes presentan algún tipo de discapacidad integrable y en el 2005 la entidad territorial reportó atender a 3.122. Para la atención de esta población y de los estudiantes con capacidades excepcionales, el grupo de necesidades educativas especiales capacitó en la organización de la oferta a los responsables del tema (la oferta se encuentra en un nivel de organización medio en Cartagena y bajo en el departamento y en Magangué), capacitó en la atención pertinente a 21 docentes en el 2004 y 26 en el 2005. En el 2004 asignó canastas educativas a 2 establecimientos educativos que atienden este tipo de población. Se beneficiaron 420 estudiantes en el 2004 y 390 en el 2005. Adicionalmente 48 estudiantes fueron beneficiados con subsidios en el 2004 y 50 en el 2005. \$34 millones de inversión en el 2004 y \$47 millones en el 2005.

Gráfico 3: Población con Necesidades Educativas Especiales

Entidad territorial	Población estimada 2005	Población atendida 2005 (Resolución 166)	Docentes capacitados	Estudiantes beneficiados

**Ministerio de Educación Nacional - Oficina Asesora de Planeación y Finanzas
(Documento interno)**

			2004	2005	2004	2005
Cartagena		2.028	14	13	258	243
Magangué		114		5	39	75
Bolívar		980	7	8	171	122
Total	3.596	3.122	21	26	468	440

• **Alfabetización:**

La tasa de alfabetización estimada del departamento es de 9.1%, que equivale a alrededor de 150.015 personas. Para la atención de esta población, el grupo de alfabetización capacitó a 44 docentes en el 2004 y 368 en el 2005 en la implementación del modelo pedagógico flexible CAFAM, beneficiando a 5.016 jóvenes y adultos en el 2004 y a 11.040 en el 2005. \$54 millones de inversión en el 2004 y \$318 millones en el 2005. Adicionalmente, con el convenio CAM-OEI dirigido a mujeres desplazadas cabezas de familia, en el 2005 se capacitaron 200 docentes para beneficiar a 6.000 mujeres. \$532 millones de inversión. En el 2006, se tiene programado capacitar a docentes del departamento para beneficiar a 4.000 jóvenes y adultos y se continuará con la segunda fase del programa de alfabetización para mujeres cabeza de familia. La Secretaría de Educación del Distrito de Cartagena manifestó que no está dentro de su plan de acción para el 2006 la atención de jóvenes y adultos del programa de alfabetización.

Desagregación por departamento y entidad territorial:

Gráfico 4: Población Analfabeta

Entidad territorial	Tasa de analfabetismo 2005	Número estimado de adultos analfabetas 2005	Población atendida 2005 (Resolución 166)	Docentes capacitados		Estudiantes beneficiados departamento	
				2004	2005	2004	2005
Cartagena			13.542	30	367	4.040	11.010
Magangué			2.408		54		1.620
Bolívar			17.412	14	147	976	4.410
Total	9.1	150.015	33.362	44	568	5.016	17.040

• **Población étnica y de fronteras:**

En el 2005 la entidad territorial reportó atender a 13.033 estudiantes que pertenecen a alguna etnia. Para poder ofrecerles modelos de educación acordes con sus costumbres y formas de vida, entre el 2004 y 2005 el departamento participó en las sesiones de la Comisión Pedagógica de Comunidades Negras, se capacitaron 19 docentes y funcionarios en los talleres de divulgación de la normatividad etnoeducativa y se apoyó la construcción curricular de la Comunidad afrocolombiana de San Basilio de Palenque. En el 2006 se tiene proyectado dar acompañamiento y asesoría técnica a la entidad territorial para la formulación de planes de acción para etnoeducación. \$42 millones de inversión en el 2005.

Subdirección de cobertura:

Bancos de Oferentes

El Departamento, el Distrito y Magangué cuentan con Bancos de Oferentes conformados.

Recursos Adicionales del Presupuesto Nacional: Con el fin de asegurar la atención a las poblaciones vulnerables, se contrató en el 2005 la prestación del servicio con *Recursos Adicionales del Presupuesto Nacional*, beneficiando a 1.691 estudiantes del departamento y de Magangué (con discapacidad, población rural y afectada por la violencia). Recursos aprobados por un valor de \$1.278 millones.

Fondo Nacional de Regalías: En el año 2003 se aprobó para el distrito de *Cartagena* un proyecto para la atención a población desplaza. El Distrito se encuentra revisando la ejecución del proyecto en años anteriores para hacer la respectiva entrega de informes a la interventoría administrativa y financiera, de tal manera que se puedan realizar los pagos pendientes de los años 2004 y 2005. Una vez realizado este ejercicio la Secretaría evaluará la posibilidad de continuar durante la vigencia 2006. Desde el año 2003 hasta el 2005 se han aprobado para este proyecto un total de \$6.048 millones.

En *Magangué*, en el año 2004 se aprobó un proyecto para el municipio, el cual empezó a ejecutarse en el 2005, beneficiando a 763 estudiantes en condición de vulnerabilidad. \$458 millones aprobados en el 2005. La Secretaría de Educación tiene aprobados proyectos de continuidad en la vigencia 2006, los cuales fueron presentados ante el consejo asesor del Fondo Nacional de Regalías.

Gráfico 5: Contratación de la prestación del servicio

Entidad territorial	Fuente de Financiación	Año	Estudiantes beneficiados
Cartagena	FNR	2004	5.579
		2005	5.579*
Bolívar	Recursos de Inversión – MEN	2005	1.179
Magangué	Recursos de Inversión – MEN	2005	512
	FNR **	2004	763
TOTAL			7.270

*Para el FNR el total de niños beneficiados corresponde al año inicial 2004 y continúan en el 2005.

** El proyecto de Magangué se ejecutó en el año 2005.

1.1.2.2 Reorganización del sector educativo.

- ~ **Bolívar** cuenta con una **planta** de cargos viabilizada en 2003 de 8.803 Docentes, 718 Directivos Docentes y 842 Administrativos, con las siguientes **relaciones alumno/docente**: 31.2 urbana y 23.2 rural. Para 2004 se estima una relación de 30.98 para la zona urbana y de 24,60 para la rural.
- ~ **Cartagena** con una **planta** de cargos viabilizada en 2003 de 4493 Docentes, 379 Directivos Docentes y 832 Administrativos, con las siguientes **relaciones alumno/docente**: para 2003; 32.1 urbana y 26.2 rural y para 2005; 32.1 urbana y 29.2 rural.
- ~ **Magangué** cuenta con una **planta** de cargos viabilizada en 2003 de 1.082 Docentes, 77 Directivos Docentes y 46 Administrativos, con las siguientes **relaciones alumno/docente** en 2003: 32.1 urbana y 26.2 rural. En 2005 esta relación es 31.42 urbana y 25.43 rural.

1.1.2.3 Otras políticas

- **Familias en Acción (Acumulado octubre 2005)**

MUNICIPIOS	FAMILIAS BENEFICIADAS	FAMILIAS PAGADAS	TOTAL VALOR PAGADO (Miles de pesos)	MENORES PRIMARIA	MENORES SECUNDARIA
CARTAGENA -EL POZON	5,078	4,947	\$ 1,636,605	3941	3608
ACHI	2,051	1,999	\$ 449,082	1990	1141
ARJONA	1,877	1,900	\$ 3,117,058	1881	1612
CALAMAR	694	694	\$ 1,398,749	841	745
EL CARMEN DE BOLIVAR	2,347	2,583	\$ 4,910,856	2813	2278
MARIA LA BAJA	2,097	2,191	\$ 4,161,098	2401	1748
MOMPOS	1,902	1,962	\$ 3,721,047	2765	1915
MORALES	654	739	\$ 1,248,903	846	428
PINILLOS	2,647	2,567	\$ 609,945	2610	1303
SAN ESTANISLAO	752	787	\$ 1,594,770	698	760
SAN JACINTO	1,061	1,149	\$ 2,145,473	1021	1258
SAN JUAN NEPOMUCENO	1,090	1,209	\$ 2,333,408	1218	1178
SAN PABLO	2,888	2,672	\$ 626,838	2321	1263
SANTA ROSA DEL SUR	674	679	\$ 1,476,120	1004	482
SIMITI	336	345	\$ 668,929	373	225
TOTAL	26,148	26,423	\$ 30,098,881	26,723	19,944

- **Alimentación Escolar:** La Secretaría de Educación de Bolívar no cuenta con un programa de alimentación escolar coordinado y sistematizado. A través del ICBF se beneficiaron en el 2005, 104.624 niños (22% de la matrícula oficial) y en el 2006 se beneficiarán 140.926. \$6.431 millones de inversión en el 2005 y \$12.439 millones en el 2006.

1.2. Educación Superior

1.2.1. Matrícula y Cobertura

Matrícula y Coberturas Educación Superior 2002 – 2005

Años	Colombia					Bolívar			
	Matrícula Oficial	Matrícula Privada	Total	Tasa de Cobertura	Incremento	Matrícula Oficial	Matrícula Privada	Total	Tasa de Cobertura
2002	416.722	583.426	1.000.148	20.5%	22.905	9.901	17.604	27.505	11.6%
2003	447.188	587.818	1.035.006	21.4%	34.858	10.803	23.346	34.149	14.3%
2004	490.780	613.271	1.104.051	22.6%	69.045	14.771	22.094	36.865	15.3%
2005	604.940	607.097	1.212.037	24.6%	107.986	16.347	24.367	40.714	16.8%

A destacar:

- Aumento de la matrícula total del departamento de Bolívar entre 2002-1 y 2005-1 = 13.209 (48%).
- Participación: Matrícula Oficial 40%; Matrícula Privada: 60%
- Incremento de **matrícula oficial** entre 2002-1 y 2005-1 = +6.446 (65.1%).
- Incremento de **matrícula privada** entre 2002-1 y 2005-1 = +6.763 (38.4%).

- La **matrícula privada** aumentó para el periodo comprendido entre 2002 y 2005, principalmente por el comportamiento de la Corporación Instituto de Administración y Finanzas de Cartagena IAFIC (+2.274 estudiantes, +153.8%), la Universidad Tecnológica de Bolívar (+977 estudiantes, +41.3%) y la Corporación Universitaria del Sinú (+532 estudiantes, +80%).
- Por **modalidad**, los programas universitarios representan el 69.1% del total de la matrícula, la matrícula técnica profesional participa con el 15.7%, la tecnológica con el 11.4%, mientras que los programas de especialización y maestría con el 3.6% y 0.02%, respectivamente.
- **Oferta:** 49 Instituciones de Educación Superior.
- **Cartagena:** 96.2% de la matrícula del departamento 2005_1. Aumento de 46% de matrícula de 2002-1 a 2005-1. Los municipios que le siguen en participación son Mompox (0.77%), Magangué (0.57%) y Arjona (0.41%).
- **Tasa de Absorción Departamento** (pregrado): presentó aumento al pasar de 48% en 2002 a 58% en 2004 (de 62% a 75% en Colombia).
- **Ingreso Efectivo** (primíparos / solicitudes) **Departamental:** 31% en promedio durante 2002 – 2004 (36% el nacional).

1.2.2 Estrategias para el aumento de la cobertura en Educación Superior.

1.2.2.1 Racionalización de las IES

- Incremento de **matrícula oficial** entre 2002-1 y 2005-1 = +6.446 (65.1%).
- El dinamismo de la **matrícula oficial** se debe al incremento en el número de estudiantes de la **Universidad de Cartagena**= +1.695 alumnos entre 2002 y 2005 (+22.9)². La matrícula de esta universidad representa el 22.3% del total del departamento en 2005_1. También presentaron un buen dinamismo la Universidad de Pamplona (+1.063 estudiantes) y el SENA (+2.825 estudiantes).
- **SENA:** incremento de 1.404 estudiantes entre 2002 y 2005.

Aporte a Universidades Públicas:

Universidad de Cartagena

	2002	2003	2004	2005
MATRÍCULA	7.410	7.059	9.139	9.105
APORTES NACIÓN (Millones de pesos)	37.074	39.480	41.651	43.526

~ \$45.910 millones de pesos asignados en 2006 (gastos de funcionamiento). Para el 2005, la Universidad recibió un total de \$43.637 (incluidos recursos artículo 87 Ley 30/92).

~ Participación recursos propios en 2004: 73.9%. Aportes de Nación: 26.1 %

~ Promedio Aportes Nación per cápita SUE = 3.9 millones. Aporte per cápita Universidad de Cartagena = 4,9 millones.

- **Información General Universidad de Cartagena:**

Rector: Sergio Manuel Hernández

Periodo: 05 de junio de 2003 hasta 04 de junio de 2006

Representante del señor Presidente: Miguel Navas Meisel

² La matrícula aumentó debido al dinamismo de los siguientes programas: Administración de servicios de salud, Derecho, Administración de empresas, Comunicación social, Medicina e Ingeniería civil.

Delegada de la señora Ministra: Carolina Guzmán

Escuela de Bellas Artes de Cartagena

Rectora: Sacra Nader David

Periodo: 28 de diciembre de 2004 hasta 27 de diciembre de 2008

Representante del señor Presidente: Fernando Benjamín Pereira B.

Delegada de la señora Ministra: Carolina Guzmán

- **Planes de Modernización**

La Universidad de Cartagena suscribió en 2004 un convenio por valor de \$64,9 millones con la Universidad Pamplona para la implementación del aplicativo Academusoft; para 2006 el Ministerio programó la prestación del soporte técnico para terminar la migración de datos y poner en funcionamiento el aplicativo. La Escuela de Bellas Artes suscribió un convenio por \$2,6 millones con la Universidad de Pamplona, para la implementación del Aplicativo Academusoft, sin embargo existen deficiencias tecnológicas en dicha Escuela.

1.2.2.2 Crédito ACCES

NUEVOS CRÉDITOS LEGALIZADOS

	Legalizados 2003		Legalizados 2004		Legalizados 2005	
	Beneficiarios	Valor	Beneficiarios	Valor	Beneficiarios	Valor
Cartagena	727	712.260.164	724	1.229.852.998	607	983.549.353
Bolívar	953	935.519.149	918	1.555.456.323	829	1.354.940.568
Total País	21.080	22.310.155.118	20.307	38.992.592.514	17.814	36.547.470.360

Las cifras de estos tres períodos no son comparables, dado que durante el año 2003 la clasificación de créditos por departamento se hacía de acuerdo al lugar de ubicación de las Instituciones de Educación Superior y para los años 2004 y 2005 dicha clasificación se realizó según el lugar de residencia del núcleo familiar del estudiante.

1.2.2.3 CERES

1.2.2.3 CERES

- En Bolívar existen 2 **Centros Regionales de Educación Superior (CERES):**

~ **CERES de Turbaco:** Inició labores como CERES desde febrero de 2005, actualmente se encuentra en funcionamiento; presta el servicio educativo a 55 estudiantes a través de la oferta de 2 programas académicos (Tecnología en Sistemas con la Universidad Tecnológica de Bolívar y Administración en Salud con la Universidad de Cartagena). El operador del centro es la Universidad Tecnológica de Bolívar. la Alianza estratégica que soporta este proyecto está conformada por: Alcaldía de Turbaco, Secretaria de Educación de Bolívar, Fundación Universitaria Los Libertadores, Fundación Universitaria Luis Amigo FUNLAM, Escuela Superior de Bellas Artes de Cartagena, Universidad de Pamplona, Universidad Tecnológica de Bolívar y Universidad de Cartagena. Para el 2006 se ha firmado un nuevo convenio con la Universidad del Magdalena para ampliar la oferta académica del centro.

El área de influencia de este CERES cubre los municipios de Turbaco, Arjona, Turbana, San Cristóbal, Santa Rosa, San Estanislao y Mahates. El Ministerio realizó un convenio y asignó \$26,6 millones de pesos, para conectividad, la cual se encuentra en proceso de contratación.

En lo relacionado con la operatividad del CERES, existen debilidades en la consolidación de la alianza estratégica, por ello el Ministerio de Educación Nacional, a través de una invitación pública, realizó la contratación de la Universidad Autónoma de Bucaramanga, para fortalecer las alianzas estratégicas de 25 CERES, dentro de los cuales se incluye el CERES de Turbaco.

- ~ **CERES de Simití:** Para este proyecto el MEN aportó \$ 131,2 millones para la adecuación del centro. Inició labores en septiembre del año 2005 y actualmente presta el servicio educativo a 46 estudiantes a través de la oferta de 1 programa académico (Contaduría Pública de la Universidad de Pamplona). El operador del Centro es la Universidad Tecnológica de Bolívar. La Alianza estratégica que soporta el proyecto está conformada por la Universidad de Cartagena, Fundación Universitaria Luis Amigó, Universidad de Pamplona, Fundación Universitaria los Libertadores, ASOGASÍN, Prosilac, Corpoagrosur, FUAERSB, Institución Educativa Eutimio Gutiérrez Manjón, CALSE Simití, ANTHOC y Alcaldías de Simití, Cantagallo, Morales, San Pablo y Santa Rosa Sur. El área de influencia beneficia a los municipios de Simití, Santa Rosa, San Pablo, Morales y Cantagallo.

Se realizó una visita al CERES en el mes de noviembre de 2005 por parte del ICETEX, para dar a conocer la estrategia de apoyo del crédito ACCES a los estudiantes de esta región.

- **Nuevas Tecnologías y Metodologías:**

Se está trabajando con la Agenda de Conectividad y los anillos regionales (Cali, Bogotá Medellín, Bucaramanga, Barranquilla, y Manizales) el proceso que garantizará la articulación de las mismas para la conformación de la red universitaria de alta velocidad (Internet 2); así como la conexión de ésta con las redes internacionales a través de la Red CLARA.

El departamento del Quindío en estos momentos está conformando una red local y revisando la viabilidad de ingresar a RENATA.

- **Otras actividades de Apoyo a la gestión de las IES**

En apoyo al cumplimiento del Plan Nacional de Desarrollo, la Gobernación de Bolívar, presentó al Ministerio el proyecto "Implantación Fondo de Educación para becas y ampliación en Infraestructura en el departamento de Bolívar", el cual se consideró prioritario en la Audiencia Pública realizada en el departamento de Bolívar. Para 2005 se le asignaron \$1.000 millones, se suscribió un convenio entre el MEN, Icetex, Gobernación de Bolívar y Alcaldía de Cartagena. Se han aprobado un total de 374 becas, 201 para Cartagena y 173 para el departamento, donde participan instituciones como: Universidad Tecnológica de Bolívar, Colegio Mayor de Bolívar, TECNAR, IAFIC, Comfenalco y la Universidad de Cartagena. La provisión de recursos para toda la cohorte indica \$518, 6 millones para Cartagena y \$399,9 para el departamento. Actualmente el Fondo a través del Icetex desarrolla el proceso de legalización de becas aprobadas (pagarés y visados). Para 2006 se realizó una asignación de \$1.500 millones, por ello es importante que la Secretaría de Educación de Bolívar inicié los trámites respectivos ante el Departamento Nacional de Planeación para el traslado de recursos.

1.2.2.4 Fomento a la Formación Técnica y Tecnológica

- Aumento de **matrícula técnica profesional y tecnológica en IES** entre 2002-1 y 2005-1 = +2.445 (42.1%).

Matrícula oficial entre 2002-1 y 2005-1 = +84 (8.1%).

Matrícula privada entre 2002-1 y 2005-1 = +2.371 (49.6%)

El aumento en la matrícula privada se debe principalmente al crecimiento en el número de estudiantes de la Corporación de Educación Superior Instituto de Administración y Finanzas de Cartagena – IAFIC -, en los programas técnicos profesionales en administración de empresas, en comercio internacional y legislación aduanera y en electromecánica.

SENA: incremento de 1.404 estudiantes entre 2002 y 2005.

2. CALIDAD

2.1. Educación Básica y Media

**Posición relativa entre los entes territoriales certificados del País
en las pruebas de Calidad de la Educación Básica (2002-2003) y Media 2004**

		Lenguaje			Matemáticas			Ciencias Naturales			Ciudadanas		9 Áreas
		5°	9°	11°	5°	9°	11°	5°	9°	11°	5°	9°	11°
(1)	BOLÍVAR	28	30	23	23	31	24	15	17	25	21	16	25
(2)	Cartagena	40	41	29	32	39	37	28	22	31	34	17	32
(2)	Magangué	44	45	42	42	45	42	B.C.P.	B.C.P.	42	B.C.P.	B.C.P.	40
(1)	No Certificados	28	30		21	31		5	26		24	24	

(1) Posición relativa entre 32 departamentos. En ciencias naturales y competencias ciudadanas entre 28 en 5° y 29 en 9° con cobertura de la prueba superior al 33%.

(2) Posición relativa entre 46 distritos y municipios certificados. En ciencias naturales y competencias ciudadanas entre 40 con cobertura de la prueba superior al 33%.

B.C.P. = Baja Cobertura de la Prueba.

A destacar:

- En los resultados ICFES 2004 de 11°, para el total combinado de las 9 áreas, **Bolívar ocupó el 25° lugar** entre los 32 departamentos. **Cartagena y Magangué**, en los lugares 32° y 40° entre los 46 distritos y municipios certificados, se ubicaron entre los de menor calidad.
- **Bolívar y los Municipios No Certificados**, muestran su mayor debilidad en matemáticas y lenguaje de 9°. La mejor condición comparativa está en Ciencias Naturales de 5°.
- **Cartagena**, muestran su mayor debilidad en lenguaje de de 5° y 9°.
- **Magangué** presenta una de las más bajas condiciones de calidad entre las ciudades del País. En las pruebas de 5° y 9° de Ciencias Naturales y Competencias Ciudadanas tuvieron una baja participación, perdiendo así la oportunidad de un referente para el mejoramiento.

2.2. Promedios en pruebas SABER de 5° y 9° 2002 – 2003

	LENGUAJE		MATEMÁTICAS		CIENCIAS NATURALES		COMP. CIUDADANAS	
	5°	9°	5°	9°	5°	9°	5°	9°
COLOMBIA	58,2	60,64	52,8	57,23	49,34	56,21	40,2	41,1
BOLÍVAR	55,16	57,8	50,35	54,74	48,83	55,49	39,1	41
Cartagena	55,41	58,08	50,3	55,08	48,31	55,97	39,3	41,4
Magangué	53,58	56,15	48,33	53,17	46,27	55,25	39,3	41,2
Bolívar sin cert.	55,14	57,65	50,83	54,46	50,08	53,99	38,3	39,7

(Gris claro) Puntaje que supera el promedio nacional en más del 5%.

(Gris oscuro) Puntaje inferior al promedio nacional en más del 5%.

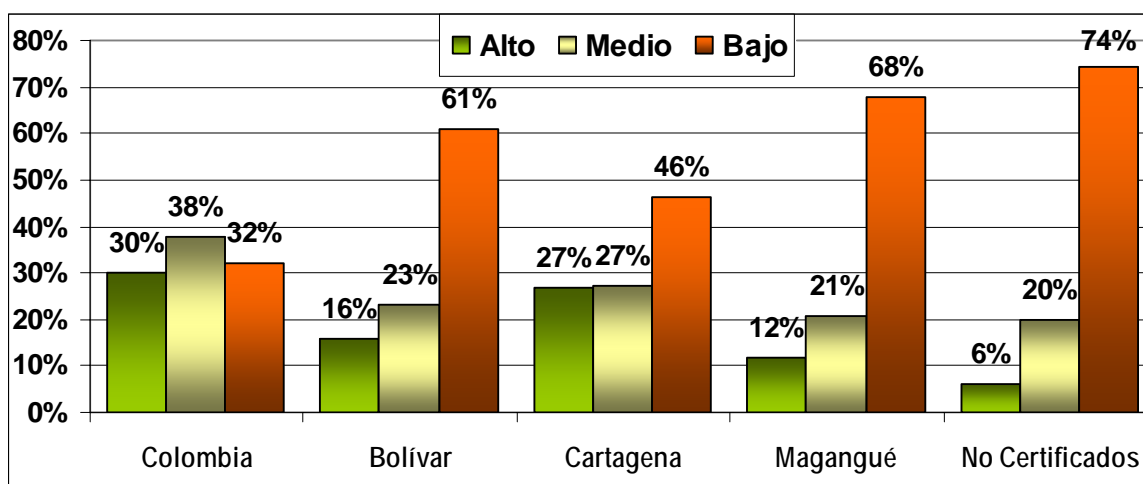
PNR = Prueba No Realizada.

A destacar:

- **Bolívar total y Bolívar sin Certificados:** Se encuentran por debajo de los promedios nacionales en todas las áreas y en ambos niveles. En lenguaje de 5° están más del 5% por debajo. Los no certificados de Bolívar superaron el promedio nacional en ciencias naturales de 5°.
- **Cartagena:** Supera el promedio nacional únicamente en competencias ciudadanas de 9°.
- **Magangué:** Supera el promedio nacional en competencias ciudadanas de 9°, en las demás está por debajo, siendo los casos críticos lenguaje y matemáticas de 5° y 9° y ciencias naturales de 5°, pues su promedio está por debajo del nacional más del 5%.
- De los **Municipios no certificados** (ver anexo 2) destacan:
 - ~ Los deficientes resultados en Lenguaje y Matemáticas de 5° y de 9° en la mayoría de municipios.
 - ~ Los relativamente buenos resultados en ciencias de 5°, 9 municipios superan el promedio nacional.

2.3. Prueba de Ingreso a la Educación Superior ICFES

Porcentaje de Instituciones Educativas por Categoría de Desempeño 2004

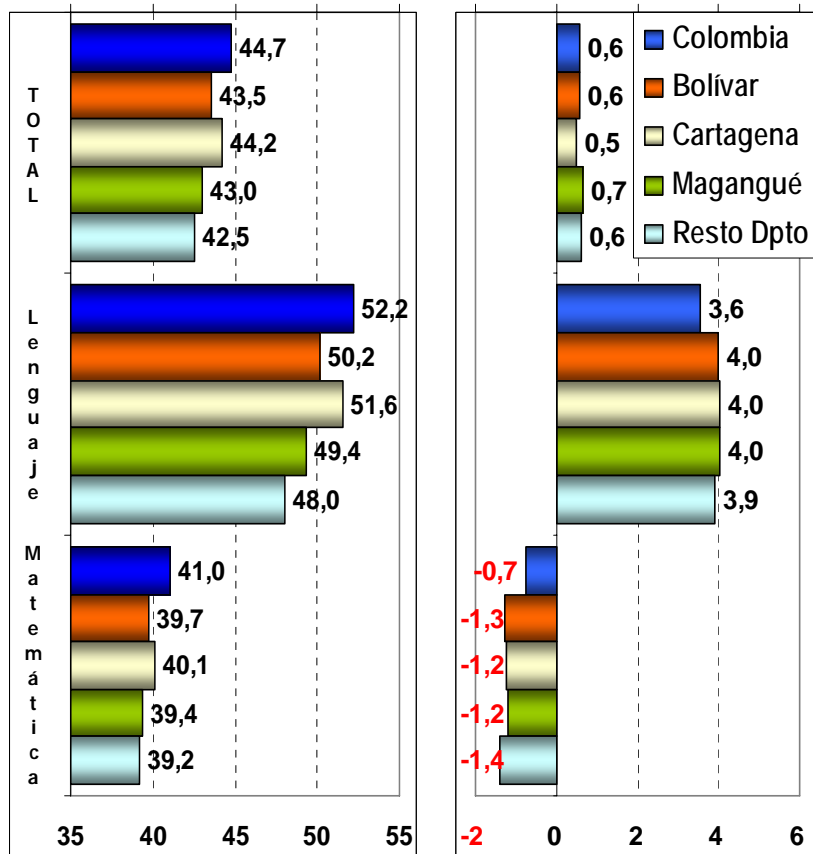


NOTA:

Alto agrupa las categorías: alto, superior y muy superior; Bajo agrupa: bajo, inferior y muy inferior.

A destacar:

- **Bolívar:** Muestra condición de calidad inferior a la del promedio nacional. Prácticamente la mitad que el País en el nivel alto y el doble en el bajo.
- **Cartagena,** aunque muestra mejor nivel que Magangué y el resto del Departamento, presenta unos niveles de calidad preocupantes para una gran ciudad.
- **Magangué y los Municipios No Certificados,** cuentan con la mayoría de sus instituciones en bajos niveles de desempeño.



Promedios 2004 y evolución 2003 a 2004

A destacar:

- **Bolívar** está 1,2 puntos por debajo del promedio nacional, siendo su avance en 2004 respecto a 2003 igual al del País.
- **Cartagena** está 0,5 puntos por debajo, siendo su avance en 2004 inferior al del País.
- **Magangué** está 1,7 puntos por debajo, siendo su avance en 2004 superior al del País.
- Los **Municipios no certificados** están 2,2 puntos por debajo, siendo su avance en 2004 igual al del País.
- En **lenguaje** todos están por debajo del promedio nacional, mostrando sin embargo un avance superior al del País les permitió disminuir la desventaja comparativa.

- En **matemáticas** todos están por debajo del promedio nacional, agravado por un retroceso superior al del País que implica aumentar la desventaja comparativa.

A destacar de los municipios no certificados (ver anexo 3):

- ~ El avance de Turbana, El Peñon, Montecristo, Pinillos y Hatillo de Loba, superior a 1.5 puntos porcentuales.

2.4. Acciones de Calidad 2004

- **Concurso de docentes 2004-2005**

**Ministerio de Educación Nacional - Oficina Asesora de Planeación y Finanzas
(Documento interno)**

COMPARATIVO TOTAL DE VACANTES, INSCRITOS, PRESENTADOS Y APROBADOS APLICATIVO DEL 16 DE ENERO Y EL 7 DE MAYO														
Entidad Territorial	Vacantes convocadas a concurso			Total inscritos ICFES	Total presentados	Total aprobados	% Inscritos presentados	% Inscritos aprobados	Nombramientos en P. Prueba			Vacantes sin Proveer		
	Directivos	Docentes	Total						Directivos	Docentes	Total	Directivos	Docentes	Total
Bolívar	271	2180	2451	5,459	3,846	1,244	70%	23%	Pendiente	Pendiente	0	0	0	0
Cartagena	135	688	823	3,516	2,704	1,205	77%	34%	21	588	609	114	100	214
Magangué	6	284	290	624	565	180	91%	29%	3	145	148	3	139	142
TOTALES	412	3152	3564	9,599	7,115	2,629	74%	27%	24	733	757	117	239	356

2005-2006

Reporte General Concurso 2005-2006					
Entidad Territorial	Vacantes	Inscritos	Presentados	Aprobados	% Aprobados vs. Presentados
Bolívar	1.095	6.342	5.958	726	12%
Cartagena	150	718	666	190	29%
Magangué	155	773	741	124	17%
TOTALES	1.400	7.833	7.365	1.040	14%

- Fortalecimiento a la Capacidad de Gestión:**

Finalizado el contrato con Unión Temporal Corporación Universitaria Tecnológica de Bolívar – Fundación Mamonal para asesoría y acompañamiento a las Secretarías de Educación en el fortalecimiento de la capacidad de gestión de Directivos Docentes de 45 Instituciones Educativas de Bajo Logro: 16 de Cartagena, 4 de Magangué, 25 de municipios no certificados.

- Nuevas Tecnologías:**

Infraestructura Tecnológica:

SECRETARIA DE EDUCACIÓN	SEDES con Computadores			Matrícula con acceso a computadores de las SEDES			No. de Alumnos por PC / Matricula Total	Número de PC Reportados
	No. de Sedes Oficiales	Número de SEDES con PCs	% de Sedes con PC	Matrícula directa vinculada a las SEDES con acceso a PCs	% de Alumnos con acceso a PC de las SEDES / sobre la Matrícula Total	No. de Alumnos por PC (De las SEDES con PCs)		
BOLIVAR	1,267	185	15%	91,864	36%	35	98	2,631
CARTAGENA	181	85	47%	50,213	26%	39	153	1,274
MAGANGUÉ	85	12	14%	11,370	36%	96	270	118
Total Bolívar	1,533	282	18%	153,447	32%	38	120	4,023
Total Nacional	44,545	13,163	30%	4,848,751	55%	30	55	159,576

Conectividad: Fase I:

SECRETARÍA DE EDUCACIÓN	Conectividad SEDES Fase I					Matrícula SEDES con Conectividad	
	No. de Sedes Oficiales R166	No de SEDES a Beneficiar en Conectividad Fase 1 y Opción	% de SEDES a beneficiar con conectividad fase 1	Número de Municipios Beneficiados Fase I	Avance de Conectividad a Diciembre 30 /05	Alumnos a beneficiar Internet Fase I	% de Alumnos con fase I / la Matrícula Total
BOLIVAR	1,267	92	7%	33	74	149,533	58%
CARTAGENA	181	61	34%	1	58	120,303	62%
MAGANGUÉ	85	3	4%	1	6	7,134	22%
Total Bolívar	1,533	156	10%	35	138	276,970	57%
Total Nacional	44,545	4,020	9%	959	2,608	3,251,484	37%

~ **Formación de Docentes en el Uso del TIC:**

SECRETARÍA DE EDUCACIÓN	FORMACIÓN DE DOCENTES EN EL USO DE TIC				
	Planta Docentes	Total Docentes Formados Fase Inicial	(%) Docentes formados Fase Inicial	Total Docentes Formados Fase Profundización	(%) Docentes formados en competencias – Nivel Profundización
BOLIVAR	8,803	1,636	19%	801	9%
CARTAGENA	4,493	933	21%	1,129	25%
MAGANGUÉ	1,082	18	2%	30	3%
Total Bolívar	14,378	2,587	18%	1,960	14%
Total Nacional	280,008	87,459	33%	32,343	9%

- **Competencias Ciudadanas:**

Cartagena participa del programa Cultura de la Legalidad, al cual están vinculadas 10 Instituciones Educativas y 22 docentes. Se benefician 600 estudiantes.

- **Estándares:**

El departamento de Bolívar y sus municipios certificados, hacen parte del Capítulo CARIBE 1 con sede en Barranquilla y con la participación de 7 facultades de educación y 9 normales. Se han beneficiado 4 instituciones.

- **Vitrina Pedagógica :**

Cartagena: Entre el 4 y el 8 de abril pasados se realizó la Primera Vitrina Pedagógica del Distrito de Cartagena. Para ella, Comfenalco Cartagena capacitó 438 docentes de 76 IED beneficiadas. Participaron 62 editoriales. Se adquirieron 58.815 ejemplares de libros. El valor de la inversión fue de 2.032.069 millones.

- **Competencias Laborales :**

Se han acompañado con el SENA en la incorporación de competencias laborales a 51 instituciones de 240 que existen en Bolívar.

2.5. Educación Superior

Registro Calificado

Resumen de programas por nivel y área de conocimiento	Registros nacional		Registros BOLÍVAR		Solicitudes en proceso BOLÍVAR	
	Técnicos	Tecnológico	Técnicos	Tecnológico	Técnicos	Tecnológico
Agronomía, Veterinaria y Afines	6	36	0	1	2	2
Bellas Artes	0	0	0	0	0	0
Ciencias de la Educación	0	2	0	0	0	0
Ciencias de la Salud	5	4				5
Ciencias Sociales, Derecho, Ciencias Políticas	0	0	0	0	2	0
Economía, Administración, Contaduría y Afines	30	80	1	1	7	15
Humanidades y Ciencias Religiosas	10	20	0	0	0	4
Ingeniería, Arquitectura, Urbanismo y Afines	33	144	1	2	2	5
Matemáticas y Ciencias Naturales	0	0	0	0	0	0
TOTAL	84	286	2	4	13	31

Acreditación:

- A enero de 2006 el Departamento de Bolívar cuenta con 8 programas acreditados; la mayor participación de esta oferta se encuentra a cargo de la Escuela Naval de Cadetes "Almirante José Prudencio Padilla" con 3 programas, de la Universidad Tecnológica de Bolívar con 3 programas y la Universidad de Cartagena con 2 programas:

INSTITUCION DE EDUCACION SUPERIOR	PROGRAMA	Fecha de acreditación
ESCUELA NAVAL DE CADETES 'ALMIRANTE JOSE PRUDENCIO PADILLA'	OCEANOGRAFIA FISICA	Sep-02
ESCUELA NAVAL DE CADETES 'ALMIRANTE JOSE PRUDENCIO PADILLA'	INGENIERIA NAVAL	Sep-02
ESCUELA NAVAL DE CADETES 'ALMIRANTE JOSE PRUDENCIO PADILLA'	ADMINISTRACION MARITIMA	Nov-02
UNIVERSIDAD DE CARTAGENA	ENFERMERIA	Feb-02
UNIVERSIDAD DE CARTAGENA	MEDICINA	Feb-06
UNIVERSIDAD TECNOLOGICA DE BOLIVAR	INGENIERIA INDUSTRIAL	Mar-04
UNIVERSIDAD TECNOLOGICA DE BOLIVAR	ECONOMIA	Ago-05
UNIVERSIDAD TECNOLOGICA DE BOLIVAR	INGENIERIA DE SISTEMAS	Feb-06

ECAES - Promedios Totales 2003 y 2004

PROGRAMA	NACIONAL		DEPARTAMENTO		UNIVERSIDAD DE CARTAGENA		COLEGIO MAYOR DE BOLÍVAR	
	2003	2004	2003	2004	2003	2004	2003	2004

**Ministerio de Educación Nacional - Oficina Asesora de Planeación y Finanzas
(Documento interno)**

BACTERIOLOGÍA		50		47				
ENFERMERÍA	49	50	49	48	52	54		
FISIOTERAPIA	48	50	44	48				
MEDICINA	53	50	55	46	55	52		
ODONTOLOGÍA	51	50	50	48	53	54		
COMUNICACIÓN E INFORMACIÓN		50		45				
DERECHO	50	50	54	52	56	62		
PSICOLOGÍA	51	50	49	48				
TRABAJO SOCIAL		50		53		53		
ARQUITECTURA	50	50	44	42				
INGENIERÍA CIVIL	50	50	53	53	54	54		
INGENIERÍA DE ALIMENTOS	50	50	48	48	49	47		
INGENIERÍA DE SISTEMAS	48	50	47	49				
INGENIERÍA ELÉCTRICA	50	50	45	46				
INGENIERÍA ELECTRÓNICA	50	50	48	47				
INGENIERÍA INDUSTRIAL	49	50	46	46				
INGENIERÍA MECÁNICA	50	50	45	46				
INGENIERÍA QUÍMICA	51	50	43	44				
ADMINISTRACIÓN		50		49		50		
CONTADURÍA		50		52		60		
ECONOMÍA		50		53		53		
LIC. EN PEDAGOGÍA INFANTIL		50		45				47

A destacar sobre las Pruebas ECAES 2003 y 2004:

- **Bolívar** estuvo por encima del promedio nacional en 3 de los 15 programas evaluados en 2003 (20%) y en 5 de los 22 evaluados en 2004 (23%).
- **Mayores resultados comparativos con el promedio nacional en 2004:** Trabajo Social, Ingeniería Civil y Economía, todos con 53 puntos, 3 puntos por encima del promedio nacional.
- **Menores resultados comparativos con el promedio nacional en 2004:** Arquitectura, 42 puntos, 8 puntos por debajo del promedio nacional; Ingeniería Química, 44 puntos, 6 puntos por debajo del promedio nacional; Comunicación Social e Información y Licenciatura en Pedagogía Infantil, 45 puntos, 5 puntos por debajo del promedio nacional.
- En **Bolívar 2004**, el sector oficial superó al privado en 8 programas de 11 comunes. El examen en Derecho presenta la mayor diferencia, el promedio oficial supera en 13 puntos al privado.
- **Universidad de Cartagena:** Estuvo por encima del promedio nacional en 5 de los 6 programas evaluados en 2003 (83%) y en 9 de los 10 evaluados en 2004 (90%). Sus mayores ventajas comparativas en 2004 son: Contaduría, 10 puntos por encima del promedio nacional y Derecho, 8 por encima.
- **Colegio Mayor de Bolívar:** Un solo programa evaluado, Licenciatura en Pedagogía Infantil, 47 puntos, 3 por debajo del promedio nacional en el 2004.

Evolución de evaluados en Ecaes

	ESTUDIANTES INSCRITOS (1)	TOTAL EVALUADOS (2)		* MATRICULA (3)		INDICADOR (2)/(3)		INDICADOR (2)/(1)
	2004	2003	2004	2003	2004	2003	2004	2004

**Ministerio de Educación Nacional - Oficina Asesora de Planeación y Finanzas
(Documento interno)**

Departamento	2.751	1.268	2.719	26.203	27.647	4,84%	9,83%	98,84%
Nación	87.528	58.901	85.532	784.691	797.793	7,51%	10,72%	97,72%

*MATRÍCULA: Las cifras corresponden al nivel de pregrado en la modalidad universitaria.

Promedios máximos y mínimos

AREA DEL CONOCIMIENTO	DEPARTAMENTO	MÍNIMO	INSTITUCIÓN	MÁXIMO	INSTITUCIÓN
CIENCIAS DE LA EDUCACIÓN	45	41	CORPORACION INSTITUTO DE ADMINISTRACION Y FINANZAS DE CARTAGENA-IAFIC-	47	COLEGIO MAYOR DE BOLIVAR
CIENCIAS DE LA SALUD	47	42	FUNDACION UNIVERSITARIA DE BOYACA	53	UNIVERSIDAD DE CARTAGENA
CIENCIAS SOCIALES, DERECHO Y CIENCIAS POLITICAS	51	44	CORPORACION UNIVERSITARIA TECNOLOGICA DE BOLIVAR	59	UNIVERSIDAD DE CARTAGENA
ECONOMIA, ADMINISTRACION, CONTADURIA Y AFINES	50	42	FUNDACION UNIVERSITARIA LUIS AMIGO FUNLAM	58	ESCUELA NAVAL DE CADETES " ALMIRANTE PADILLA"
INGENIERIA, ARQUITECTURA, URBANISMO Y AFINES	48	42	FUNDACION UNIVERSIDAD DE BOGOTA" JORGE TADEO LOZANO"	51	UNIVERSIDAD DE CARTAGENA

Observatorio del Mercado Laboral:

Área de Conocimiento	Total	Participación		
		Cartagena	Bolívar	Nación
Economía, Administración, Contaduría y afines	5.853	41,5%	41,3%	31.5%
Ingeniería, Arquitectura, Urbanismo y afines	3.048	21,7%	21,5%	24.3%
Ciencias Sociales y Humanas	2.300	16,3%	16,2%	15.4%
Ciencias de la Salud	1.979	14,1%	14,0%	9.7%
Ciencias de la Educación	664	3,9%	4,7%	14.5%
Matemáticas y Ciencias Naturales	189	1,3%	1,3%	1.7%
Bellas Artes	140	1,0%	1,0%	1.6%
Agronomía, Veterinaria y afines	13	0,1%	0,1%	1.5%
Total	14.186	100%	100%	100%

NIVEL DE FORMACION	Total	Participación		
		Cartagena	Bolívar	Nación
Técnica Profesional	1.295	9,2%	9,1%	3,6%
Tecnológica	3.018	21,5%	21,3%	14,6%
Universitaria	8.027	56,9%	56,6%	64,8%
Especialización	1.839	12,3%	13,0%	15,6%
Maestría	7	0,0%	0,0%	1,4%
Total	14.186	100%	100%	100%

Sueldos promedios básicos de los recién graduados, a partir de integración MPS (Base de Datos Única de Afiliados – BDU) y MHCP (Registro Único de Aportantes – RUA)

Nivel de formación	Sueldos básicos promedios	
	Total País	Bolívar
Técnica Profesional	631.337	674.398
Tecnológica	742.587	621.128
Universitaria	971.853	855.728
Especialización	1.747.926	1.439.869
Maestría	2.143.725	1.737.939
Doctorado	2.930.331	0

3. RECURSOS FINANCIEROS

Recursos Sistema General de Participaciones – Prestación del Servicio 2003 a 2006

Entidad Territorial	Prest Servicio (\$ Millones)				Asignación	Tipología (\$)				Incr. Asig. 2003-06
	2003	2004	2005	2006		2003	2004	2005	2006	
COLOMBIA	6,413,267	7,007,750	7,639,053	8,114,805					26.5%	
Bolívar	287,521	352,944	391,045	415,404					44.5%	
Magangué	16,408	20,865	23,885	25,447	599,455	700,000	760,000	820,000	55.1%	
Cartagena	129,632	150,023	150,491	166,485	826,930	825,000	830,000	860,000	28.4%	
Bolívar sin Certificados	141,481	182,056	216,670	223,472	667,244	755,000	865,000	885,000	58.0%	

Notas:

~ Incluye asignación por tipología y complemento planta, sin ampliación de cobertura y demás factores.

A destacar de la variación en la asignación para prestación del servicio 2003 a 2006:

- **Cartagena** presentó incremento en su asignación entre 2003 y 2006 en \$36.853 millones, +28%.
- **Magangué** presentó incremento en su asignación entre 2003 y 2006 en \$9.039 millones, +55%.
- Para el **resto del Departamento** el incremento fue de \$81.991 millones, +58%.

Recursos Sistema General de Participaciones – Calidad 2003 a 2006

Entidad Territorial	Calidad (\$ Millones)				Per Cápita (\$)				Incr. Asig. 2003-06
	2003	2004	2005	2006	2003	2004	2005	2006	
COLOMBIA	364,619	374,467	400,626	420,161	55,246	55,056	57,455	59,539	15.2%
Bolívar	16,153	19,360	20,365	20,573	67,472	71,381	72,779	71,675	27.4%
Magangué	1,454	2,062	2,060	2,036	16,878	53,104	66,398	67,535	66,133
Cartagena	-	-	-	-	-	-	-	-	-
Bolívar sin Certificados	14,700	17,298	18,305	18,537	41,816	69,327	72,026	73,421	72,341

Nota: Hasta 2003 no existía asignación mínima por estudiante. En 2004 se estableció la mínima en \$50.500 para los municipios no certificados. En 2005 se establecieron como mínimas: \$57.000 para los no certificados y \$35.000 para los certificados.

A destacar de la variación en la asignación de recursos para Calidad 2003 a 2006:

- **Magangué** presentó incremento en su asignación entre 2003 y 2006 en \$583 millones, +40%.
- Los **Municipios no certificados** presentaron incremento de \$3.837 millones, +26%.

Ley 21:

- **2003:** 34 proyectos viabilizados en **Bolívar** (de ellos 3 en Cartagena y 2 en Magangué). 92.200 estudiantes beneficiados (58.656 en Cartagena y 2.993 en Magangué). \$5.136 millones para la financiación (\$1.388 millones Cartagena y \$577 millones Magangué).
- **2004:** 17 proyectos viabilizados en **Bolívar**, (de ellos 3 en Cartagena), por \$2.124 millones (\$591 millones Cartagena). 6.650 estudiantes beneficiados (800 en Cartagena)
- **2005:** 14 proyectos viabilizados y 7 en estudio en **Bolívar** (en Cartagena 2 viabilizados y 4 en estudio, 1 viabilizado en Magangué), por \$5.027 millones (\$ 2.021 millones Cartagena y \$213 millones Magangué)
- **Plan Padrino:** 1.314 millones para 33 proyectos.
- **Mejoramiento:** 2.628 millones para 10 proyectos

MODERNIZACIÓN:

DEPARTAMENTO DE BOLÍVAR

SECRETARÍA DE EDUCACIÓN DEPARTAMENTAL DE BOLÍVAR

CONVENIO

La secretaría de educación firmó el convenio de cooperación No 158 el 27 de junio de 2003, el cual tiene un valor de \$751.102.080, con aportes de la siguiente manera:

- Ministerio de Educación aporte en dinero: \$ 450.661.248
- Secretaría de Educación aporte en especie: \$ 300.440.832

ACTIVIDADES REALIZADAS

A través del proyecto de Modernización se ha realizado las siguientes actividades:

- Dotaciones puntuales:
- Conectividad a Internet: Se asignó un canal dedicado de banda ancha con 256 Kbps y se asignaron 109 cuentas de correo electrónico.
- Dotación de Computadores:
- Se entregaron 12 equipos de cómputo.
- Licenciamiento de Antivirus:
- Se distribuyeron 12 licencias.
- Licenciamiento de Windows Office, Visio, y Project:
- Se distribuyeron 29 licencias.

Proyectos:

- Capacitación en Ofimática:Se capacitaron a 27 funcionarios de la secretaría, en herramientas de Microsoft Office XP, Outlook, Internet, y Windows XP: Para esto se dictaron 84 horas de capacitación. Cabe anotar que en la Secretaría de Educación trabajan un total de 105 funcionarios
- Organización y Unificación de Historias Laborales:Se organizaron 7,797 historias laborales de personal activo de acuerdo con los lineamientos del archivo general de la nación, y se capacitó a los responsables del archivo en el funcionamiento del modelo implantado.

- Diagnóstico, Diseño e Implementación de Procesos: La firma de consultoría está en la revisión de los documentos de Diseño Detallado para el Ministerio de Educación y la Interventoría. La Secretaría de Educación ha presentado avances en los procesos de: Gestión de la cobertura del servicio educativo; Gestión de la calidad del servicio educativo en educación preescolar, básica y media; Gestión del talento humano; gestión administrativa de bienes y servicios y gestión financiera.

SECRETARÍA DE EDUCACIÓN DISTRITAL DE CARTAGENA

CONVENIO

La secretaría de educación firmó el convenio de cooperación No 217, el 10 de noviembre de 2004, el cual tiene un valor de \$375.551.040, con aportes de la siguiente manera:

- | | | |
|---|--|----------------|
| o | Ministerio de Educación aporte en dinero: | \$ 225.330.624 |
| o | Secretaría de Educación aporte en dinero: | \$ 5.000.000 |
| o | Secretaría de Educación aporte en especie: | \$ 145.220.416 |

ACTIVIDADES REALIZADAS

A través del proyecto de Modernización se han realizado las siguientes actividades:

- Dotaciones puntuales:
- Dotación de Computadores: Se entregaron 3 equipos de cómputo.
- Licenciamiento de Antivirus:
- Licenciamiento de Windows Office, Visio, y Project:
- Se distribuyeron 56 licencias.

Proyectos:

- Capacitación en Ofimática: Se capacitaron a 20 funcionarios de la secretaría, en herramientas de Microsoft Office XP, Outlook, Internet, y Windows XP: Para esto se dictaron 60 horas de capacitación. Cabe anotar que en la Secretaría de Educación trabajan un total de 78 funcionarios.
- Diagnóstico, Diseño e Implementación de Procesos: Este finalizó en la Secretaría de Educación. Se han implementado 17 procesos, los cuales se enumeran a continuación: Determinar el marco general para evaluar el sector educativo, Recopilar, analizar y difundir información, Formular Plan operativo Anual de inversión, programas y proyectos, Coordinar, hacer seguimiento y realizar evaluación del plan operativo anual de inversión, programas y proyectos, Gestionar el talento humano del personal docente, administrativo y directivos de los Establecimientos Educativos Oficiales (EEO) y en la planta central, Programar capacitación del personal docente, administrativo y directivos de los EEO y en la planta central, Evaluar al personal docente, administrativo y directivos de los EEO y en la planta central, Administrar nómina, Realizar inspección, vigilancia y control de la prestación del servicio público educativo, Apoyar ala gestión central, Presupuestar, Contabilizar, Pagar y administrar descuentos, Atención al cliente y correspondencia, Gestión de la tecnología, Adquirir bienes y servicios y atender asuntos legales.

Se debe anotar que existe compromiso por parte de los funcionarios con el desarrollo y avance del proyecto. En la actualidad se encuentra en funcionamiento el área de Atención al Cliente y correspondencia.

PUNTOS DE ESPECIAL ATENCIÓN

La estructura no ha sido aprobada y por lo tanto, no se ha oficializado el nombramiento de los funcionarios que ocuparán los cargos.

SECRETARÍA DE EDUCACIÓN MUNICIPAL DE MAGANGUÉ

CONVENIO

La secretaría de educación firmó el convenio de cooperación No 206 el 17 de noviembre de 2004, el cual tiene un valor de \$ 187.775.520, con aportes de la siguiente manera:

- Ministerio de Educación aporte en dinero: \$ 112.665.312
- Secretaría de Educación aporte en especie: \$ 75.110.208

ACTIVIDADES REALIZADAS

A través del proyecto de Modernización se han realizado las siguientes actividades:

- Dotaciones puntuales:
- Conectividad a Internet: Se asignó un canal dedicado de banda ancha con 64 Kbps y se asignaron 21 cuentas de correo electrónico.
- Licenciamiento de Windows Office, Visio, y Project: Se distribuyeron 5 licencias.

DESCENTRALIZACIÓN:

- **Bolívar:**
 - ~ La entidad territorial esta pagando 41 funcionarios administrativos por encima de la planta viabilizada por el Ministerio de Educación Nacional. Mediante oficio No.2005ER80638 de diciembre 2 de 2005, la Secretaría informó que estaba tramitando el decreto de supresión de dichos cargos administrativos. Sin embargo, no se ha recibido copia de los actos que fundamenten la actuación de la administración en este punto.
 - ~ Así mismo, se está pagando 63 directores rurales en propiedad adicionales a la planta viabilizada. Para este caso se le ha solicitado al departamento presentar la propuesta de ajuste de la planta correspondiente.
 - ~ Mediante oficio No 2005EE608 de enero 10 de 2005, la Dirección de Descentralización le solicitó a la Secretaría de Educación Departamental soportar con copia de actos administrativos cada una de las actuaciones llevadas a cabo como respuesta a las observaciones realizadas como resultado de la visita de seguimiento al proceso de organización de plantas de personal docente, directivo docente y administrativo, realizada los días 28 y 29 de septiembre de 2005. Esto porque el informe remitido sobre el particular carecía de la fundamentación antes mencionada.
 - ~ Aún faltan algunos docentes por tomar posesión se cargo, correspondientes al concurso anterior. Esto ocurrió porque la administración realizó los nombramientos en período de prueba sólo hasta finales de diciembre de 2005 y principios de este año. Esta actuación no se llevo a cabo antes, puesto que la administración argumentaba que el nombramiento de nuevos educadores podía entorpecer el normal desarrollo de las actividades académicas que se encontraban en curso.
 - ~ Según la entidad territorial actualmente cuenta con 27 docentes con carácter de amenazados, de los cuales 15 ya se encuentran reubicados definitivamente y 12 en trámite de reubicación. No reporta docentes amenazados de otras entidades en su jurisdicción.

- ~ Se tiene contrato con la Diócesis de Magangué para atender 6.092 alumnos ubicados en las zonas rurales de los municipios de Tiquisio, Montecristo, Morales, Santa Rosa del Sur, Altos del Rosario, Simití, San Pablo, Río Viejo, Pinillos, Córdoba y San Martín de Loba. Así mismo, con la Parroquia Sagrada Familia se contrato la atención de 1589 alumnos en las zonas rurales de Montes de María, Carmen de Bolívar y San Juan Nepomuceno. A la fecha se encuentra en trámite la suscripción de contrato de prestación de servicios educativos para atender, con recursos adicionales, girados por la Nación a 1179 alumnos discapacitados.
- **Cartagena:**
 - ~ Al departamento le fue realizada una visita de seguimiento al proceso de organización de plantas de personal docente, directivo docente y administrativo a finales de septiembre del presente año, donde se encontraron las siguientes situaciones:
 - Excedente respecto a la planta viabilizada por el Ministerio, consistente en 14 coordinadores, 2 directores y 5 rectores.
 - Seis (6) dobles vinculaciones de docentes (Distrito – Departamento), la cual según la Secretaría de Educación está soportada por un fallo judicial. Se le recomendó a la entidad hacer cumplir la jornada laboral de dichos educadores.
 - Pago de doble sobresueldo a un supervisor a quien se le asignó por parte de la Secretaría de Educación funciones de Rector.
 - Ascenso de una directora al cargo de rectora para una institución educativa por determinación de la Secretaría de Educación Distrital. Dicha institución se constituyó como tal, al completar un centro educativo con el 9º grado.
 - Existencia de comisiones docentes que riñen con las directrices del Ministerio así: Seis (6) en el Sindicato de Maestros, tres (3) en otras entidades diferentes al distrito y 17 administrativos en la Secretaría de Educación.
 - Sólo hasta ahora se están realizando los nombramientos en período de prueba del concurso anterior. Según la administración anterior, estos nombramientos no se habían efectuado por no interrumpir el normal desarrollo de las actividades académicas.
 - La Secretaría manifiesta tener déficit de docentes para prestar adecuadamente el servicio educativo en su jurisdicción. No obstante no ha presentado solicitud al Ministerio para la modificación de la planta de personal.
 - La entidad territorial no ha dado respuesta formal a estas observaciones por tal motivo se le reitero el envío de un pronunciamiento sobre el particular mediante oficio No. 2005EE46824 de noviembre 18 del presente 2005.
 - ~ Según la Secretaría de Educación se contaba con 8 docentes amenazados de la planta del distrito, de los cuales 6 fueron reubicados definitivamente y 2 se encuentran trámite de reubicación. Así mismo, se tenía 13 docentes con carácter de amenazado provenientes de otras entidades, los cuales ya fueron incorporados definitivamente en la planta.
 - ~ Actualmente tienen **contrato** la prestación del Servicio Educativo con la Arquidiócesis de Cartagena y la Fundación Fe y Alegría. Cobertura acordada: 4200 cupos.
- **Magangué:**
 - ~ Según la entidad territorial actualmente se tienen 2 docentes con carácter de amenazados provenientes del departamento de Bolívar, cuya reubicación se encuentra en trámite.
 - ~ A la entidad territorial le fue realizada una visita de seguimiento al proceso de organización de plantas de personal docente, directivo docente y administrativo en noviembre de 2004, donde se evidenció la existencia 40 directores en propiedad por encima de la planta viabilizada por el MEN.

Se le sugirió a la Secretaría de Educación presentar una propuesta de ajuste de planta, la cual no ha sido remitida por la entidad territorial.

- ~ La administración actualmente enfrenta varias demandas ante instancias judiciales, interpuestas por personal administrativo que venía laborando en provisionalidad sin contar con los cargos viabilizados para el efecto. Estos educadores fueron desvinculados por la administración y posteriormente tomó la decisión de contratar servicios administrativos.

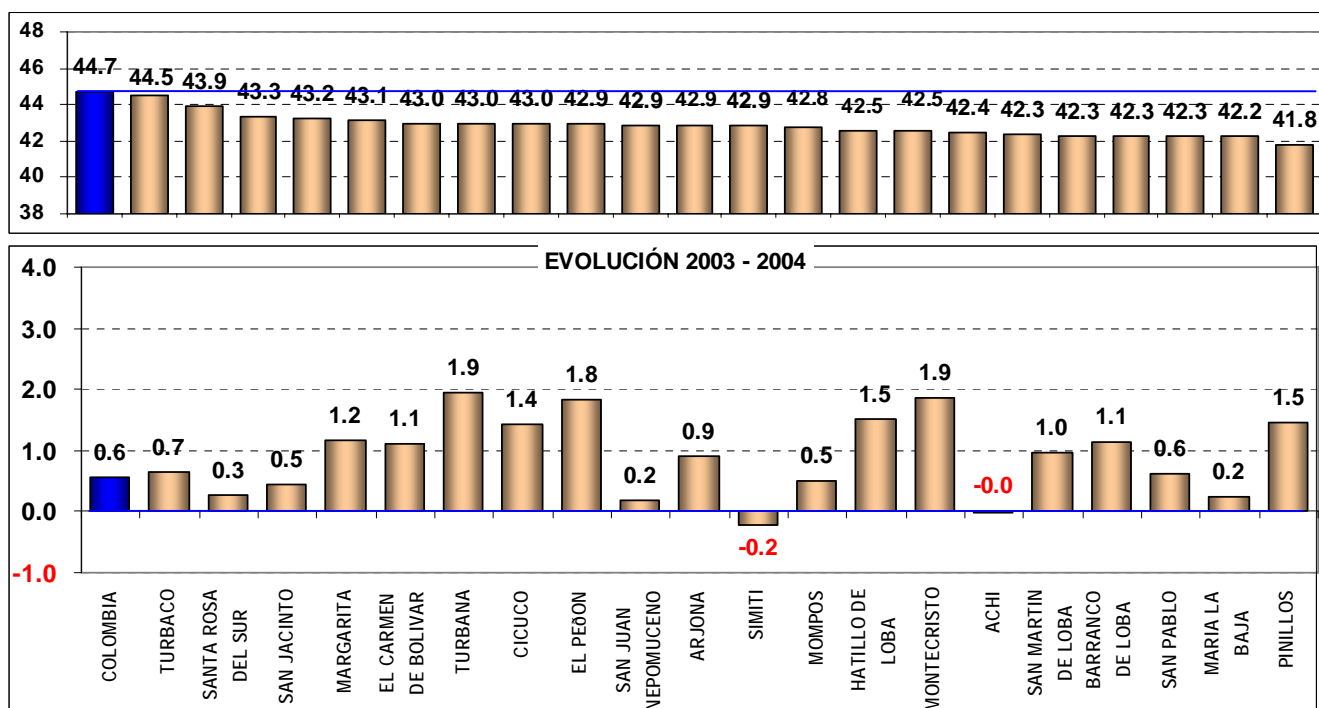
ANEXO 1
MATRÍCULA 2002 – 2005 MUNICIPIOS NO CERTIFICADOS

NOM_MUNICIPIO	2002		2004		2005		INCREMENTO 2002-2005	
	OFICIAL	TOTAL	OFICIAL	TOTAL	OFICIAL	TOTAL	OFICIAL	TOTAL
RESTO_DPTO	212,038	228,663	250,485	255,569	258,010	264,180	45,972	35,517
ACHÍ	5,805	5,805	6,770	6,770	6,966	6,966	1,161	1,161
ALTOS DEL ROSARIO	2,649	2,691	3,116	3,116	3,321	3,321	672	630
ARENAL	2,107	2,412	2,322	2,322	2,361	2,361	254	-51
ARJONA	13,156	15,085	16,393	17,112	16,998	17,441	3,842	2,356
ARROYOHONDO	1,794	1,794	1,785	1,785	1,946	1,946	152	152
BARRANCO DE LOBA	4,709	4,912	5,436	5,436	5,990	5,990	1,281	1,078
CALAMAR	5,591	6,403	6,604	7,029	7,380	7,617	1,789	1,214
CANTAGALLO	1,477	1,817	2,314	2,314	2,400	2,400	923	583
CICUCO	2,884	2,884	3,300	3,300	3,695	3,695	811	811
CÓRDOBA	4,075	4,201	4,301	4,301	4,405	4,405	330	204
CLEMENCIA	3,547	3,547	4,170	4,170	4,186	4,186	639	639
EL CARMEN DE BOLÍVAR	14,902	18,803	19,433	19,848	18,178	20,169	3,276	1,366
EL GUAMO	2,003	2,069	1,912	1,912	1,997	1,997	-6	-72
EL PEÑÓN	2,757	2,757	3,065	3,065	2,950	2,950	193	193
HATILLO DE LOBA	3,843	3,843	3,809	3,809	3,874	3,874	31	31
MAHATES	6,842	7,008	7,138	7,138	7,210	7,210	368	202
MARGARITA	3,279	3,279	3,578	3,578	3,375	3,375	96	96
MARÍA LA BAJA	12,126	12,463	14,472	14,472	16,015	16,015	3,889	3,552
MONTECRISTO	2,722	3,121	3,101	3,101	3,881	3,881	1,159	760
MOMPÓS	12,299	12,998	15,712	16,081	15,189	15,899	2,890	2,901
MORALES	4,498	5,054	5,061	5,061	5,466	5,466	968	412
PINILLOS	6,536	6,536	6,322	6,322	7,409	7,409	873	873
REGIDOR	1,464	1,464	1,547	1,547	1,692	1,692	228	228
RÍO VIEJO	4,065	4,209	4,135	4,135	4,231	4,231	166	22
SAN CRISTÓBAL	1,613	1,732	1,972	1,972	2,071	2,071	458	339
SAN ESTANISLAO	4,101	4,101	4,253	4,253	4,104	4,104	3	3
SAN FERNANDO	3,153	3,153	3,038	3,038	3,085	3,085	-68	-68
SAN JACINTO	6,247	6,741	7,402	7,402	7,292	7,292	1,045	551
SAN JACINTO DEL CAUCA	2,434	2,434	3,162	3,162	3,522	3,522	1,088	1,088
SAN JUAN NEPOMUCENO	8,391	9,402	10,126	10,206	11,113	11,457	2,722	2,055
SAN MARTÍN DE LOBA	5,076	5,076	5,795	5,795	5,853	5,853	777	777
SAN PABLO	5,324	5,324	9,260	9,260	8,255	8,255	2,931	2,931
SANTA CATALINA	3,697	3,815	3,735	3,777	3,780	3,795	83	-20
SANTA ROSA	3,445	3,580	4,139	4,139	4,301	4,301	856	721
SANTA ROSA DEL SUR	5,956	6,023	8,448	8,576	9,501	9,603	3,545	3,580
SIMITÍ	4,464	4,464	5,245	5,245	6,228	6,228	1,764	1,764
SOPLAVIENTO	2,546	2,580	2,495	2,495	2,531	2,531	-15	-49
TALAIGUA NUEVO	3,628	3,771	4,117	4,117	4,033	4,033	405	262
TIQUISIO	4,708	4,864	6,693	6,693	5,672	5,672	964	808
TURBACO	12,089	15,231	13,318	15,633	14,044	16,116	1,955	885
TURBANÁ	3,429	3,510	3,662	3,725	3,586	3,586	157	76
VILLANUEVA	3,987	4,728	4,586	4,870	4,770	4,770	783	42
ZAMBRANO	2,620	2,979	3,243	3,487	3,154	3,410	534	431

ANEXO 2
PROMEDIOS EN PRUEBAS SABER 2002 – 2003 MUNICIPIOS NO CERTIFICADOS

	LENGUAJE		MATEMÁTICAS		CIENCIAS NATURALES		COMP. CIUDADANAS	
	5°	9°	5°	9°	5°	9°	5°	9°
COLOMBIA	58.20	60.64	52.80	57.23	49.34	56.21	57.35	58.74
BOLIVAR SIN CERTIFICADOS	55.14	57.65	50.83	54.46	50.08	53.99	54.77	56.69
ACHI	52.91	55.72	50.61	52.52	47.79	52.85	55.25	57.22
ALTOS DEL ROSARIO	45.04	52.94	51.95	55.80
ARENAL	53.96	62.23	47.32	56.37	49.87	56.39	52.25	55.55
ARJONA	57.02	58.12	51.65	54.71	51.00	59.48	56.03	59.64
ARROYOHONDO	56.11	57.55	52.27	56.95
BARRANCO DE LOBA	44.84	51.52	53.62	55.60
CALAMAR	56.57	65.11	56.95	57.17
CANTAGALLO	49.08	55.40	41.62	54.24	43.05	52.85	52.40	56.46
CICUCO	56.43	58.08	59.94	54.45	59.90	63.00	56.37	58.10
CORDOBA	53.24	54.90	47.85	54.07	49.01	53.02	55.62	55.29
CLEMENCIA	49.65	52.00	43.95	49.73
EL CARMEN DE BOLIVAR	54.26	56.64	50.00	53.32	54.33	51.75	53.96	55.65
EL GUAMO	51.97	56.86	47.41	52.56	56.62	50.29	53.51	51.94
EL PEÑON	54.06	58.13	48.63	52.38	56.58	54.16	54.08	56.24
HATILLO DE LOBA	54.95	56.50	50.60	54.33	48.32	55.85	55.88	58.51
MAHATES	52.76	55.86	47.02	61.79	49.95	54.61	54.35	59.22
MARGARITA
MARIA LA BAJA	57.12	65.43	52.10	62.46	48.74	54.94	55.21	55.83
MONTECRISTO	50.01	55.06	43.69	51.68	42.53	50.71	51.03	57.23
MOMPOS	57.82	55.77	53.29	52.72	50.69	54.33	57.79	58.38
MORALES	51.92	55.48	47.15	52.88
PINILLOS	54.74	54.64	50.24	51.75	47.83	53.74	53.82	56.41
REGIDOR	49.49	52.44	56.18	57.35
RIO VIEJO	60.63	54.62	55.19	49.95	48.08	50.90	54.60	56.68
SAN CRISTOBAL	54.06	57.80	52.94	53.72	54.18	54.13	53.96	57.04
SAN ESTANISLAO	54.54	53.00	46.87	54.63	43.61	50.86	51.27	54.36
SAN FERNANDO
SAN JACINTO	56.21	55.07	55.88	53.93	49.73	59.74	56.29	59.74
SAN JACINTO DEL CAUCA	56.82	54.08	53.49	52.76
SAN JUAN NEPOMUCENO	56.60	61.02	55.60	56.82	49.98	57.89	56.34	58.72
SAN MARTIN DE LOBA	48.93	55.37	55.49	58.93
SAN PABLO	58.23	52.87	53.35	51.35	53.92	.	52.60	.
SANTA CATALINA	54.05	56.24	46.90	52.04
SANTA ROSA	50.75	55.14	44.00	50.75	56.04	.	56.10	.
SANTA ROSA DEL SUR	55.31	58.71	50.81	54.03	48.36	57.01	55.56	58.27
SIMITI	52.88	55.23	46.27	51.00	51.47	61.30	57.56	58.57
SOPLAVIENTO	63.61	60.26	50.45	54.14	46.19	50.81	48.66	52.58
TALAIGUA NUEVO	55.82	51.09	53.54	52.10
TIQUISIO(PUERTO RICO)	55.25	60.03	49.61	56.67	46.97	53.04	53.97	56.83
TURBACO	55.96	62.21	51.13	58.08	47.12	52.93	55.14	58.39
TURBANA	51.71	55.31	45.22	52.39	55.95	57.82	56.05	54.66
VILLANUEVA	59.78	54.65	53.10	49.17	47.34	52.14	55.00	54.72
ZAMBRANO	58.02	56.00	51.29	52.23	60.57	53.64	57.06	53.50

ANEXO 3
PROMEDIOS TOTALES DEL NÚCLEO COMÚN EN PRUEBAS ICfes 2004
Y EVOLUCIÓN 2003 A 2004
20 MUNICIPIOS NO CERTIFICADOS DE MAYOR NIVEL



ANEXO 4
Recursos para Calidad 2003 – 2006, Municipios No Certificados

Ministerio de Educación Nacional - Oficina Asesora de Planeación y Finanzas
(Documento interno)

Entidad Territorial	Calidad (\$ Millones)				Per Cápita (\$)				Incr. Asig. 2003-06
	2003	2004	2005	2006	2003	2004	2005	2006	
Bolívar sin Certificados	14,700	17,298	18,305	18,537	41,816	69,327	72,026	73,421	24.5%
Achí	480	551	569	569	82,667	82,644	84,059	82,315	18.6%
Altos del Rosario ⁵	229	229	252	262	86,325	79,398	80,758	79,082	10.0%
Arenal	315	189	196	191	149,729	83,192	84,616	82,860	-37.7%
Arjona	632	982	1,054	1,057	48,026	64,273	65,374	64,017	66.9%
Arroyohondo	127	112	120	128	70,896	65,861	66,989	65,599	-6.0%
Barranco de Loba	372	413	422	450	78,937	76,257	77,563	75,953	13.4%
Calamar	288	420	441	478	51,533	65,663	66,788	65,402	53.1%
Cantagallo ⁸	226	150	169	189	152,728	79,072	80,426	78,757	-25.0%
Cicuco	193	224	248	272	66,982	73,840	75,104	73,546	28.3%
Córdoba	371	344	347	347	91,023	79,260	80,617	78,944	-6.5%
Clemencia	204	271	283	278	57,573	66,712	67,854	66,446	38.6%
El Carmen de Bolívar	866	1,289	1,405	1,290	58,125	71,847	73,078	71,561	62.2%
El Guamo	234	151	142	144	116,825	72,886	74,134	72,596	-39.4%
El Peñon	226	243	248	233	82,090	79,398	80,758	79,082	9.4%
Hatillo de Loba	269	306	308	306	70,080	79,529	80,891	79,213	14.4%
Mahates	322	478	495	489	47,031	68,111	69,277	67,840	53.7%
Margarita	306	240	290	268	93,258	79,766	81,132	79,448	-5.1%
María la Baja	762	930	1,036	1,123	62,814	70,414	71,620	70,134	36.1%
Montecristo	226	312	262	320	83,000	82,930	84,350	82,600	15.8%
Mompos	612	840	935	917	49,732	58,538	59,541	60,557	52.8%
Morales	416	417	409	437	92,393	80,648	82,030	80,327	-1.5%
Pinillos	559	549	510	579	85,520	79,284	80,642	78,969	-8.8%
Regidor	253	138	135	145	172,976	86,004	87,476	85,661	-46.6%
Río Viejo	362	354	350	350	89,039	83,220	84,645	82,888	-3.3%
San Cristobal	76	105	113	125	47,090	54,744	57,070	60,556	48.2%
San Estanislao	229	285	291	275	55,961	67,218	68,369	66,950	26.7%
San Fernando	233	212	245	243	73,820	79,198	80,554	78,882	5.1%
San Jacinto	392	613	639	614	62,788	84,855	86,308	84,517	62.9%
San Jacinto del Cauca	242	232	267	290	99,224	82,930	84,350	82,600	10.4%
San Juan Nepomuceno	666	634	660	711	79,334	64,692	65,800	64,435	-0.8%
San Martín de Loba	419	440	455	447	82,616	77,155	78,476	76,848	8.4%
San Pablo	464	476	704	612	87,116	74,737	76,016	74,439	51.8%
Santa Catalina	181	270	266	264	49,005	70,089	71,290	69,810	47.0%
Santa Rosa	266	336	363	369	77,301	86,281	87,759	85,937	38.6%
Santa Rosa del Sur	511	556	628	693	85,879	75,236	76,524	74,936	35.5%
Simití	332	542	411	474	74,468	76,959	78,277	76,653	42.5%
Soplaviento	115	151	157	155	45,016	61,821	62,879	61,574	35.7%
Talaigua Nuevo	253	287	305	293	69,841	72,943	74,192	72,652	15.5%
Tiquisio	382	433	546	451	81,230	80,249	81,623	79,929	17.9%
Turbaco	393	715	755	848	32,473	52,644	57,067	60,555	116.1%
Turbaná	217	298	299	283	63,421	80,144	81,516	79,824	30.2%
Villanueva	276	365	351	357	69,284	75,226	76,514	74,926	29.2%
Zambrano	202	213	225	213	77,043	68,250	69,419	67,978	5.4%