



Libertad y Orden

**MINISTERIO DE EDUCACIÓN NACIONAL**  
**República de Colombia**

**PERFIL DEL SECTOR EDUCATIVO**  
**DEPARTAMENTO DE CÓRDOBA**  
**Municipios Certificados de**  
**Montería, Lórica y Sahagún**

**Septiembre, 2004**

**TABLA DE CONTENIDO**

<b>1. COBERTURA.....</b>	<b>2</b>
<b>1.1. Población Total y Población en Edad Escolar.....</b>	<b>2</b>
<b>1.2 Educación Preescolar, Básica y Media.....</b>	<b>2</b>
1.2.1. Matrícula Total.....	2
1.2.2. Matrícula por Niveles.....	5
1.2.4. Tasas de Cobertura Bruta y Neta.....	10
1.2.5. Cobertura Bruta por Niveles .....	11
1.2.6. Población por Fuera del Sistema y Metas de Cobertura.....	11
1.2.7. Atención a Poblaciones y Proyectos Intersectoriales.....	13
1.2.7.1. Atención a Poblaciones .....	13
1.2.7.2. Proyectos Intersectoriales .....	14
<b>1.3 Educación Superior.....</b>	<b>14</b>
1.3.1. Matrícula por Sector y Nivel.....	14
1.3.2. Oferta Educativa .....	15
<b>2. CALIDAD .....</b>	<b>17</b>
<b>2.1 Pruebas SABER de 5° y 9° Grado.....</b>	<b>17</b>
<b>2.2 Pruebas ICFES de Acceso a la Educación Superior.....</b>	<b>23</b>
<b>2.3 Pruebas de Calidad de la Educación Superior - ECAES .....</b>	<b>30</b>
<b>2.4. Acreditación de Programas de Educación Superior .....</b>	<b>31</b>
<b>3. EFICIENCIA .....</b>	<b>32</b>
<b>3.1 Tasas de Eficiencia Interna .....</b>	<b>32</b>
<b>3.2. Relación Alumno/Docente .....</b>	<b>32</b>
<b>3.3 Modernización de las Secretarías de Educación .....</b>	<b>33</b>
<b>3.4 Indicadores de Eficiencia del Sistema en Educación Superior.....</b>	<b>33</b>
<b>4. RECURSOS FINANCIEROS.....</b>	<b>35</b>
<b>4.1 Sistema General de Participaciones - SGP.....</b>	<b>35</b>
<b>4.2 Recursos de Ley 21.....</b>	<b>37</b>
<b>4.3. Crédito para Educación Superior - ICETEX.....</b>	<b>37</b>
<b>4.4. Transferencias a Universidades Públicas de la Región.....</b>	<b>37</b>

## 1. COBERTURA

### 1.1. Población Total y Población en Edad Escolar.

Montería, Lórica y Sahagún, los tres municipios certificados, representan el 44% de la población de Córdoba, departamento con 50% de población urbana, de la cual el 53% está concentrada en los municipios certificados.

La población objetivo del Sistema Educativo supera los 550.000 niños y jóvenes de 5 a 23 años de edad, con un 72% de ellos entre 5 a 17 años.

**Cuadro No. 1.1**  
**Población Total y en Edad Escolar 2003 y 2004**

ENTE TERRITORIAL	MONTERÍA	LORICA	SAHAGÚN	RESTO DPTO	CÓRDOBA
Población Total 2004	343.607	126.487	134.613	777.144	1.381.851
% del Total de Pobl	25%	9%	10%	56%	100%
Población Urbana 2004	268.345	39.809	57.611	325.067	690.832
% Pobl. Urbana 2004	78%	31%	43%	42%	50%
Pobl. 5 a 17 años 2004	96.115	35.857	39.000	227.948	398.920
% Pobl 5 a 17 años	28%	28%	29%	29%	29%
Pobl. 18 a 23 años 2004	38.872	14.233	15.910	85.932	154.947
% Pobl 18 a 23 años	11%	11%	12%	11%	11%
Pobl. 5 a 17 años 2003	95.995	35.719	38.622	229.050	399.386
Pobl. 18 a 23 años 2003	38.621	14.099	15.677	85.823	154.220
Incremento Pobl 5 a 17	120	138	379	-1.103	-466
Incremento Pobl 18 a 23	251	134	233	109	727

Fuente: Estadísticas MEN con base en proyecciones DANE

Según las proyecciones DANE, Córdoba tiene un decrecimiento poblacional de niños y jóvenes en edad escolar (5 a 17 años) superior a los 450 por año, presentando crecimiento Montería, Lórica y Sahagún en conjunto de 640 niños y decrecimiento el resto del Departamento de 1.100 niños. Esto significa para los tres municipios certificados la necesidad de generar anualmente como mínimo un número de cupos igual al crecimiento de la población mencionada si se quiere mantener la cobertura existente o mayor para mejorar el índice y, para el resto del Departamento un proceso de mejorar la cobertura por aumento de retención y consecuentes niveles de escolaridad.

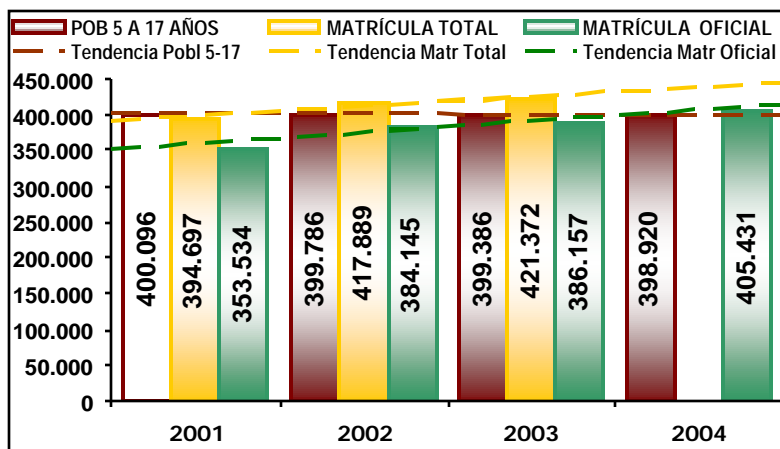
La población de interés prioritario de la educación superior, más de 150.000 en Córdoba y con crecimiento anual de 700, nos indica el potencial de servicio a prestar y el esfuerzo requerido para el aumento de cobertura en este nivel.

### 1.2 Educación Preescolar, Básica y Media.

#### 1.2.1. Matrícula Total

En el Gráfico 1.1.A., del total del Departamento, resalta el enorme crecimiento de la matrícula frente al bajo crecimiento poblacional. La matrícula privada representa una pequeña pero creciente franja.

Frente a los aproximadamente 700 niños menos en edad escolar en 2003 respecto a 2001 (según proyecciones DANE), la matrícula ha crecido en 26.700 (3.500 en 2003 y 23.200 en 2002), superando la población estimada DANE, lo cual indica que ésta está subproyectada.



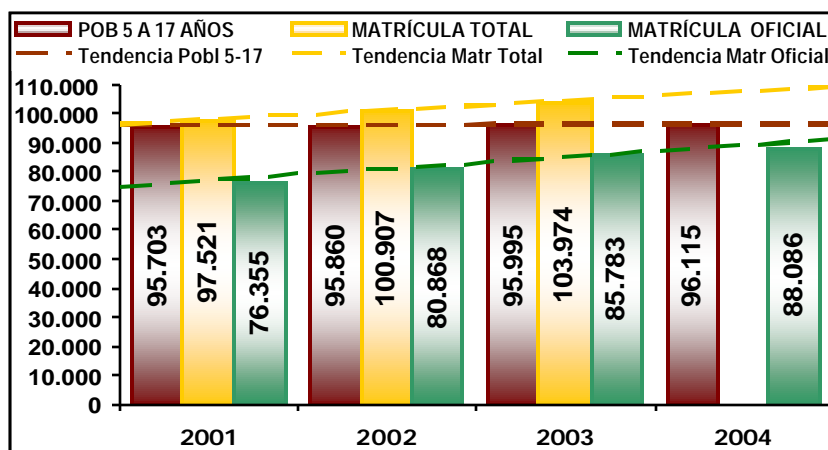
**Gráfico No. 1.1.A.**  
**Población en Edad Escolar,**  
**Matrícula Total y Oficial**  
**Evolución 2001 a 2004 Córdoba**

La matrícula oficial ha aumentado en el mismo período en 32.600 niños y jóvenes (2.000 en 2003 y 30.600 en 2002), con lo cual la matrícula privada decreció en el bienio en 5.900 (7.400 en 2002 y aumento de 1.500 en 2003), pasando su participación del 10% al 8%.

Sumando los reportes de matrícula de cada uno de los entes territoriales certificados de Córdoba, encontramos en el sistema de información que la matrícula oficial 2004 aumentó en 13.869 alumnos a 31 de julio y 19.274 a 20 de septiembre.

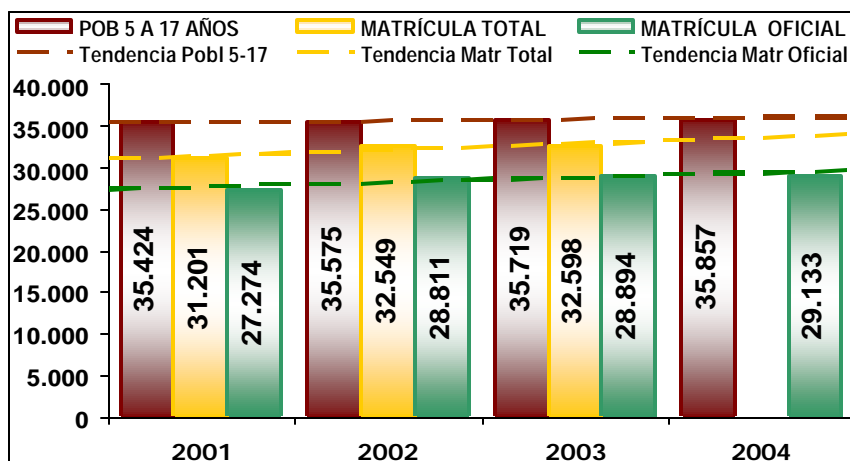
**Gráfico No. 1.1.B.**  
**Población en Edad Escolar,**  
**Matrícula Total y Oficial**  
**Evolución 2001 a 2004**  
**Montería**

El Gráfico 1.1.B., correspondiente a Montería, muestra el enorme crecimiento de la matrícula total y oficial mientras crece en menor medida la población. Igualmente se aprecia subproyectada la población DANE.



Frente a los 300 niños más en edad escolar en 2003 respecto a 2001 (según proyecciones DANE), la matrícula ha crecido en 6.500 (3.100 en 2003 y 3.400 en 2002), indicando que se cubrieron 6.200 niños que estaban por fuera del sistema.

Por su parte, la matrícula oficial ha aumentado en el mismo período en 9.400 nuevos niños y jóvenes (4.900 en 2003 y 4.500 en 2002), con lo cual la matrícula privada disminuyó en el bienio en 2.900



**Gráfico No. 1.1.C.**  
**Población en Edad Escolar,**  
**Matrícula Total y Oficial**  
**Evolución 2001 a 2004**  
**Lorica**

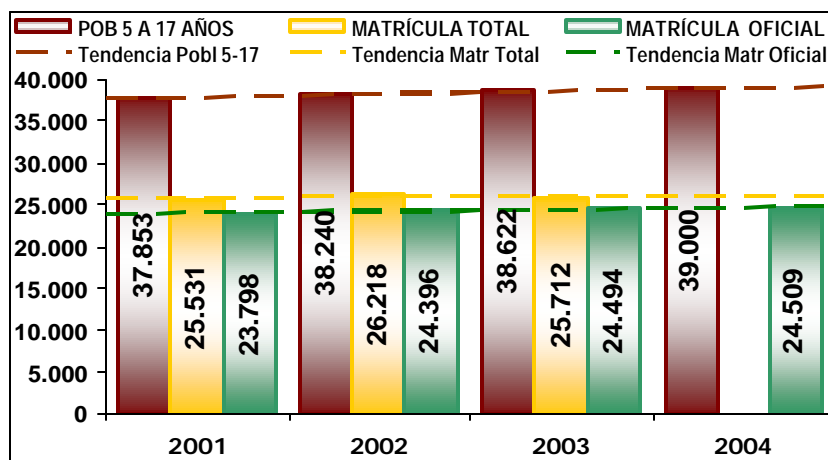
Frente a los 300 niños más en edad escolar en 2003 respecto a 2001, la matrícula ha crecido en 1.400 (50 en 2003 y 1.350 en 2002), indicando que ahora se cuenta con 1.100 niños menos por fuera del sistema.

Por su parte, la matrícula oficial aumentó en el mismo período en 1.600 nuevos niños y jóvenes (100 en 2003 y 1.500 en 2002), con lo cual la matrícula privada se redujo en el bienio en 200 estudiantes (50 en 2003 y 150 en 2002), pasando su participación del 13% al 11%.

En el sistema de información, a 31 de julio y 20 de septiembre, Lorica reporta en 2004 aumentó de 239 alumnos en la matrícula oficial.

**Gráfico No. 1.1.D.**  
**Población en Edad Escolar,**  
**Matrícula Total y Oficial**  
**Evolución 2001 a 2004**  
**Sahagún**

El Gráfico 1.1.D., correspondiente a Sahagún, muestra fuerte crecimiento de población en edad escolar mientras crecen en menor medida las matrículas oficial y total. Se aprecia sobreproyectada la población DANE.

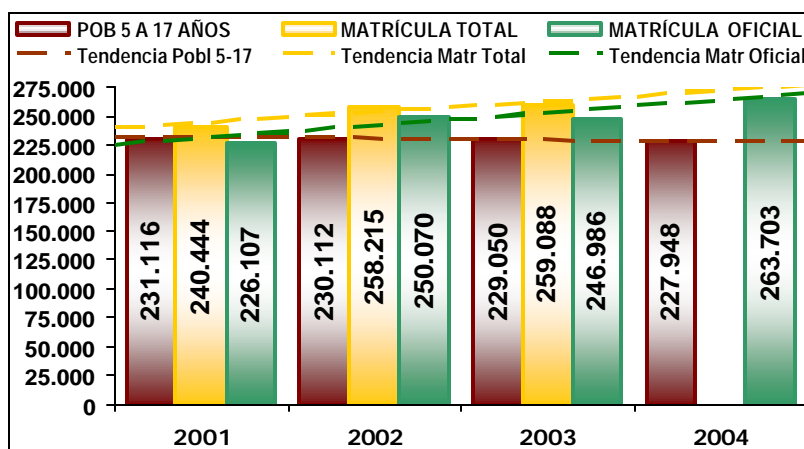


Frente a los 800 niños más en edad escolar en 2003 respecto a 2001 (según proyecciones DANE), la matrícula ha crecido en 200 (reducción de 500 en 2003 y aumento de 700 en 2002), indicando que 600 niños más quedaron por fuera del sistema.

Por su parte, la matrícula oficial ha aumentado en el mismo período en 700 nuevos niños y jóvenes (100 en 2003 y 600 en 2002), con lo cual la matrícula privada disminuyó en el bienio en 500 estudiantes (disminución de 600 en 2003 y aumento 100 en 2002), pasando su participación del 7% al 5%.

En el sistema de información, a 31 de julio y 20 de septiembre, el municipio de Sahagún reporta en 2004 aumentó de 15 alumnos en la matrícula oficial.

El Gráfico 1.1.C, correspondiente al resto del Departamento, muestra mayor crecimiento de la matrícula que de la población objetivo. La población en edad escolar DANE está subproyectada.



**Gráfico No. 1.1.C.  
Población en Edad Escolar,  
Matrícula Total y Oficial  
Evolución 2001 a 2004 Resto  
del Departamento**

Frente a los 2.100 niños menos en edad escolar en 2003 respecto a 2001, la matrícula ha crecido en 18.600 (900 en 2003 y 17.700 en 2002), indicando que ahora se cuenta con 20.700 niños menos por fuera del sistema.

Por su parte, la matrícula oficial aumentó en el mismo período en 20.900 nuevos niños y jóvenes (reducción de 3.100 en 2003 e incremento de 24.000 en 2002), con lo cual la matrícula privada se redujo en el bienio en 2.300 estudiantes (aumento de 4.000 en 2003 y reducción de 6.300 en 2002), pasando su participación del 6% al 5%.

En el sistema de información, encontramos que la matrícula oficial 2004 aumentó en 11.312 alumnos a 31 de julio y 16.717 a 20 de septiembre.

### 1.2.2. Matrícula por Niveles

Los datos de matrícula por niveles para el Departamento como para los Municipios certificados se pueden apreciar en el Cuadro No. 1.2.

**Cuadro No. 1.2 - Matrícula Total 2003 por Niveles y Sector**

NIVELES EDUCATIVOS	MONTERÍA		LORICA		SAHAGÚN		RESTO DPTO		CÓRDOBA	
	TOTAL	OFICIAL	TOTAL	OFICIAL	TOTAL	OFICIAL	TOTAL	OFICIAL	TOTAL	OFICIAL
PREJARDÍN Y JARDÍN	4.808	2.338	869	436	1.095	1.046	9.000	7.449	15.795	11.269
TRANSICIÓN	6.720	5.523	2.800	2.565	1.947	1.926	21.908	21.108	33.382	31.122
BÁSICA PRIMARIA	51.232	44.205	17.333	15.820	13.535	13.334	151.248	145.799	233.347	219.157
BÁSICA SECUNDARIA	29.725	24.771	9.002	7.905	6.691	6.099	60.411	57.309	105.793	96.084
MEDIA	11.489	8.946	2.595	2.169	2.445	2.089	16.521	15.322	33.054	28.525
<b>TOTAL</b>	<b>103.974</b>	<b>85.783</b>	<b>32.598</b>	<b>28.894</b>	<b>25.712</b>	<b>24.494</b>	<b>259.088</b>	<b>246.986</b>	<b>421.372</b>	<b>386.157</b>

Fuente: MEN, Resolución 166.

El total del Departamento tiene un 92% de matrícula oficial, siendo en Montería el 83%, en Loricá el 89%, en Sahagún el 95% y en el Resto del Departamento el 95%.

Del 100% de matrícula de Córdoba, el 25% corresponde a Montería, el 8% a Loricá, el 6% a Sahagún y el 61% al resto del Departamento.

Del anterior cuadro se desprenden las siguientes conclusiones:

- El número de niños que ingresa al grado de transición es relativamente bueno para el total del Departamento (72%), pues debe ser como mínimo una quinta parte de los de básica primaria (5 grados). Este dato es 66% para Montería, 81% para Loricá, 72% para Sahagún y 72% para el resto del Departamento.

- La matrícula de básica secundaria (4 grados) debería ser cerca de cuatro quintas partes de la básica primaria si no existiera deserción; lo cual nos indica que el 73% en Montería, el 65% en Lórica, el 62% en Sahagún y el 50% en el resto del Departamento accede a este nivel, para un total departamental del 57%.
- La matrícula de la educación Media debería ser la mitad de la básica secundaria, en el Departamento el 62% de los que cursan la básica secundaria alcanza este nivel, en Montería 77%, en Lórica 58%, en Sahagún 73% y en el resto del Departamento 55%.

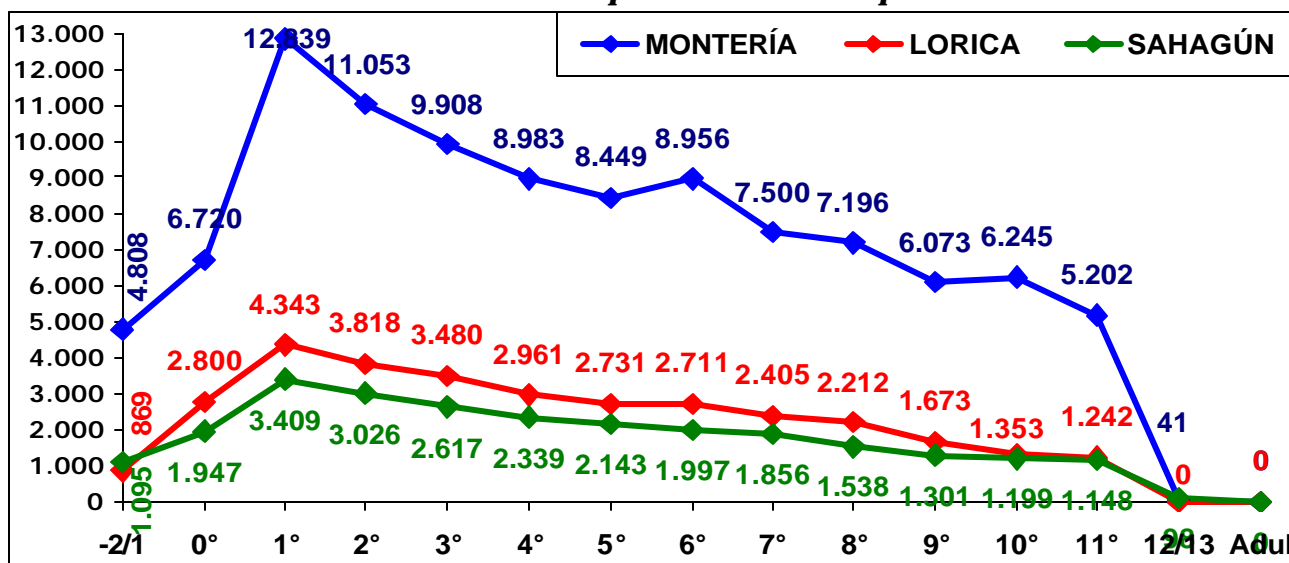
En consecuencia, respecto a esfuerzo en incremento de matrícula, deben dar prioridad a lograr la continuidad de estudios de básica secundaria y luego de media. Además de mejorar su cobertura en transición.

### 1.2.3. Matrícula por Grado, Sector y Zona

El comportamiento por grados de la gráfica nos muestra que Montería presenta: Un alto número de niños que no accede a transición (48%); Una importante deserción en primaria (disminución de matrícula del 7% promedio en cada grado); Una alta deserción en secundaria y media (disminución promedio por grado del 10%). Destacan el incremento en 6° y 10°, indicando desplazamiento de poblaciones vecinas a estudiar la secundaria y la media en la capital del departamento, así como las fuertes caídas de matrícula en 7°, 9° y 11°, que superan el 16%.

En Montería el 26% de los que ingresan al sistema no termina la primaria, el 37% no termina la secundaria y el 39% no logra culminar la media.

**Gráfico N° 1.2.A - Matrícula por Grado Municipios Certificados**



Fuente: MEN, Resolución 166. - No incluye matrícula de prejardín y jardín ni de adultos.

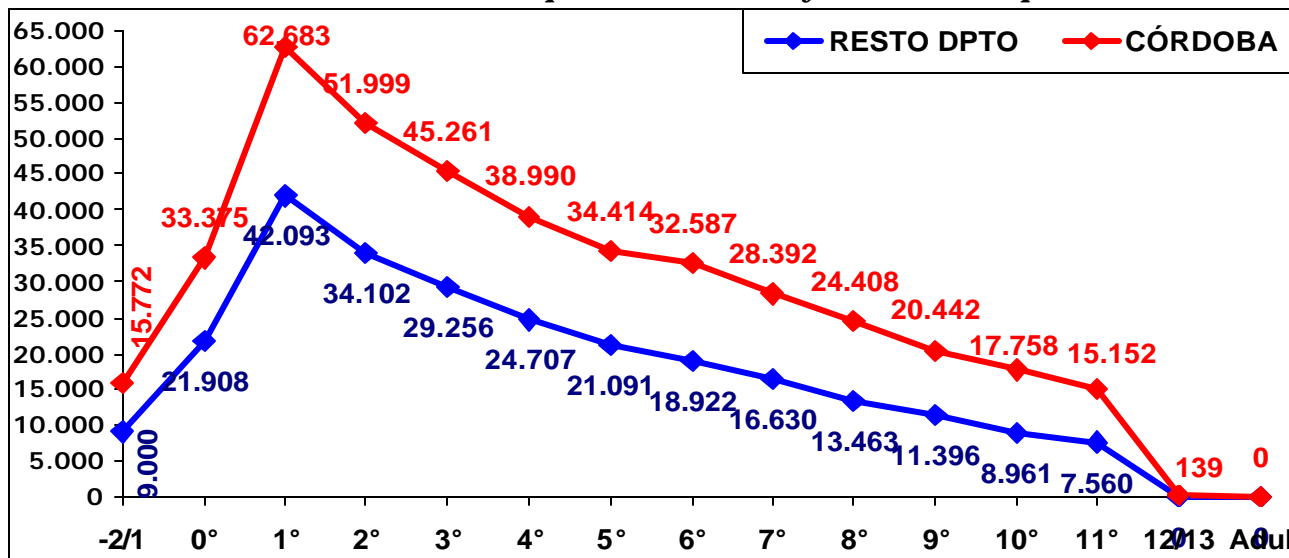
Lórica presenta: Un alto número de niños que no accede a transición (36%); Una alta deserción en primaria (disminución de matrícula del 9% promedio en cada grado); Una alta deserción en secundaria y media (disminución promedio por grado del 14%). Destacan las fuertes caídas de matrícula en 9° (24%) y 10° (19%).

En Lórica el 29% de los que ingresan al sistema no termina la primaria, el 45% no termina la secundaria y el 51% no logra culminar la media.

Sahagún presenta: Un alto número de niños que no accede a transición (43%); Una alta deserción en primaria (disminución de matrícula del 10% promedio en cada grado); Una alta deserción en secundaria y media (disminución promedio por grado del 10%). Destacan las fuertes caídas de matrícula en 8° (17%) y 9° (15%).

En Sahagún el 29% de los que ingresan al sistema no termina la primaria, el 46% no termina la secundaria y el 46% no logra culminar la media.

**Gráfico N° 1.2.B - Matrícula por Grado Total y Resto del Departamento**



Fuente: MEN, Resolución 166. - No incluye matrícula de prejardín y jardín ni de adultos.

Por su parte, el resto del Departamento muestra: Un alto número de niños que no accede a transición (48%), un pico en 1° indicando alta repitencia y extraedad por debajo; Una alta disminución promedio anual de matrícula en cada grado de primaria del 15%; Una alta disminución promedio anual de matrícula en cada grado de 6° a 11° del 17%.

En el resto del Departamento el 42% de los que ingresan al sistema no termina la primaria, el 57% no termina la secundaria y el 62% no logra culminar la media.

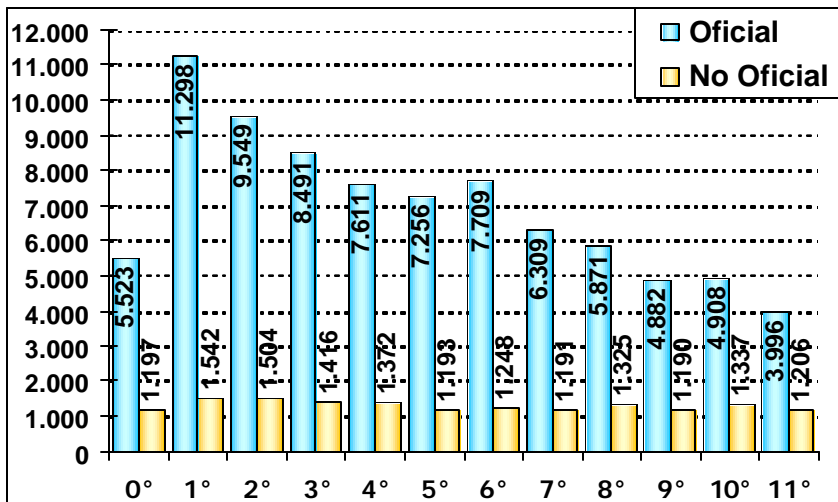
**Gráfico N° 1.3.A**  
**Matrícula por Sector**  
**Montería**

Fuente: MEN, Resolución 166.  
No incluye matrícula de prejardín y jardín ni de adultos.


El sector oficial representa el 83% de la matrícula.

La deserción más significativa corresponde al sector oficial y en todos los niveles.

El sector privado atiende el 12% de la matrícula de 1° de primaria y el 23% de grado 11° de media.





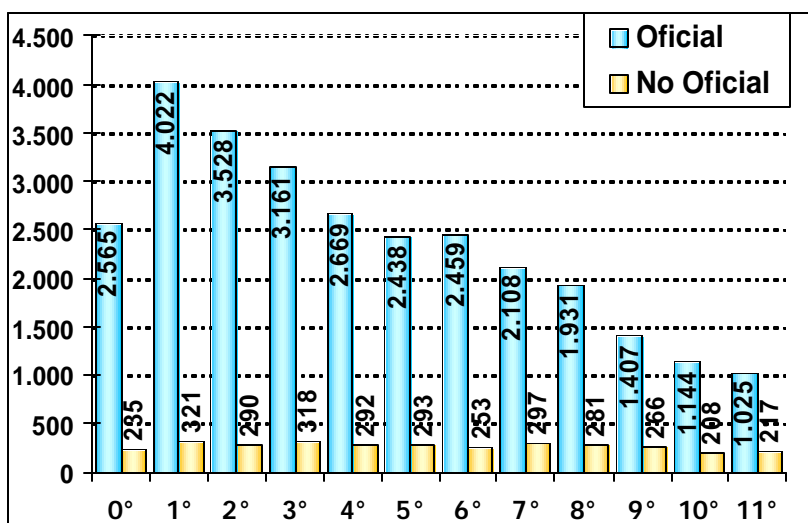
**Gráfico N° 1.3.B**   
**Matrícula por Sector**  
**Lorica**


Fuente: MEN, Resolución 166.  
No incluye matrícula de prejardín y jardín ni de adultos.

El sector oficial representa el 89% de la matrícula.

La deserción más significativa corresponde al sector oficial y en todos los niveles.

El sector privado atiende el 7% de la matrícula de 1° de primaria y el 17% de grado 11° de media.



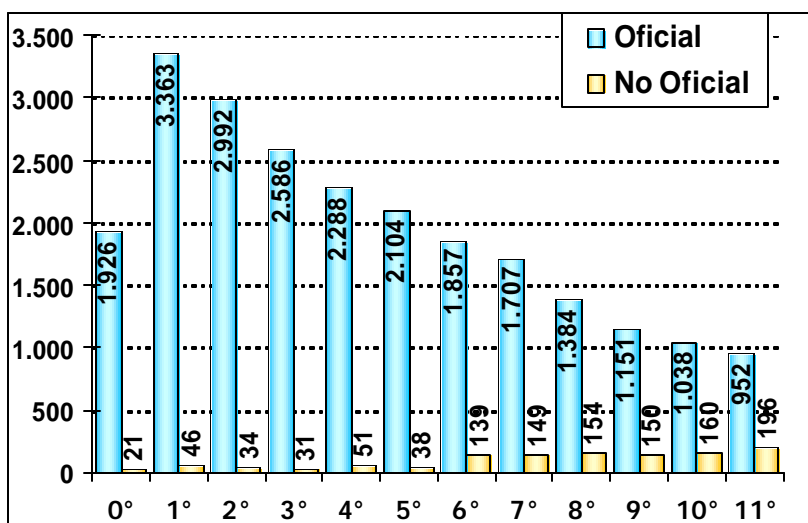
**Gráfico N° 1.3.C**   
**Matrícula por Sector**  
**Sahagún**

Fuente: MEN, Resolución 166.  
No incluye matrícula de prejardín y jardín ni de adultos.

El sector oficial representa el 95% de la matrícula.

La deserción corresponde al sector oficial en todos los niveles.

El sector privado atiende el 1% de la matrícula de 1° de primaria y el 17% de grado 11° de media.



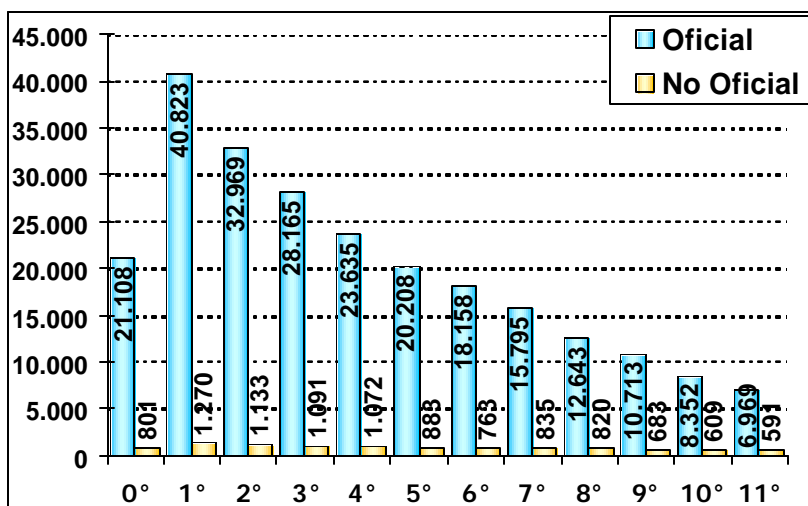
**Gráfico N° 1.3.D**   
**Matrícula por Sector**  
**Resto del Departamento**

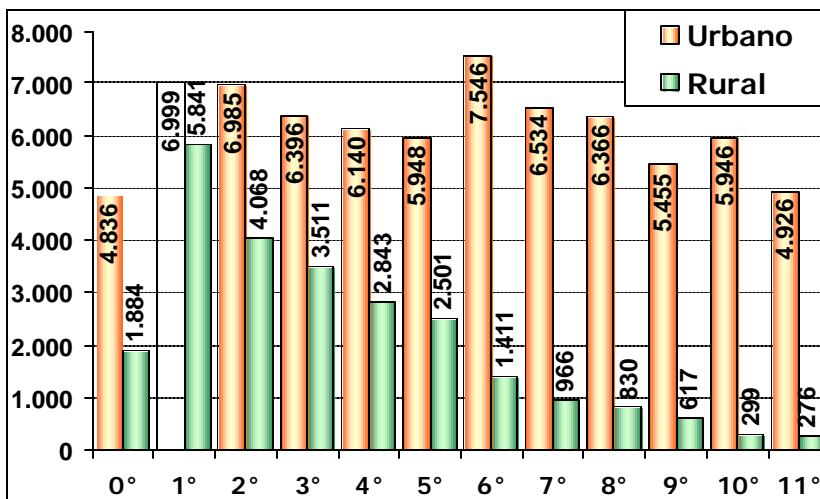
Fuente: MEN, Resolución 166.  
No incluye matrícula de prejardín y jardín ni de adultos.

El sector oficial representa el 95% de la matrícula.

El problema de baja retención es ante todo del sector oficial y en todos los niveles.

El sector privado representa el 2% de la matrícula de 1° de primaria y el 9% del grado 11° de media.





**Gráfico N° 1.4.A**  
**Matrícula por Zona, Montería**

Fuente: MEN, Resolución 166.

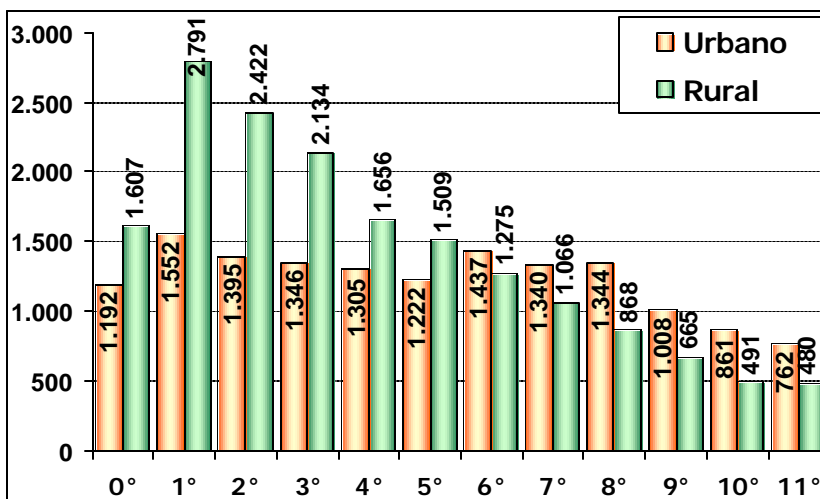
No incluye matrícula de prejardín y jardín ni de adultos.

La matrícula de la zona urbana representa el 75%.

La participación de la matrícula rural varía al avanzar los grados, en 1° 45%, en 6° 16% y en 11° 5%.

La mayor deserción en número está en secundaria y media urbana.

No parece consistente que la población rural sea el 22% y en 1° el 45% de la matrícula sea rural, sin embargo es obvio el desplazamiento hacia la zona urbana a estudios de secundaria y media, así como la mayor deserción rural en la primaria.



**Gráfico N° 1.4.B**  
**Matrícula por Zona, Lorica**

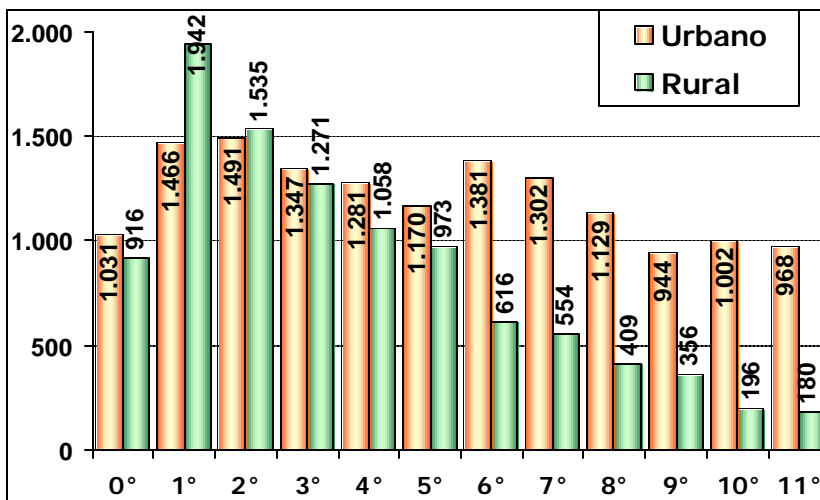
Fuente: MEN, Resolución 166.

No incluye matrícula de prejardín y jardín ni de adultos.

La matrícula de la zona urbana representa el 47%.

La participación de la matrícula rural varía al avanzar los grados, en 1° 64%, en 6° 47% y en 11° 39%.

La mayor deserción en número está en primaria rural.



**Gráfico N° 1.4.C**  
**Matrícula por Zona, Sahagún**

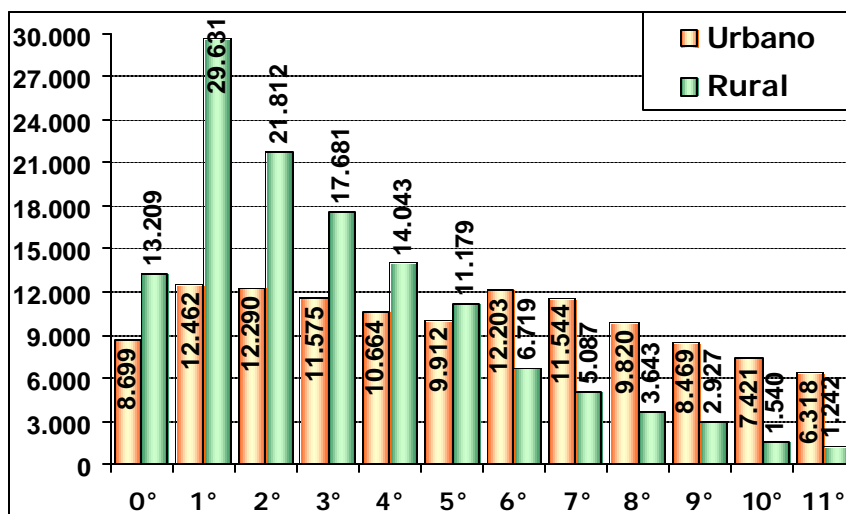
Fuente: MEN, Resolución 166.

No incluye matrícula de prejardín y jardín ni de adultos.

La matrícula de la zona urbana representa el 59%.

La participación de la matrícula rural varía al avanzar los grados, en 1° 57%, en 6° 31% y en 11° 16%.

La mayor deserción en número está en la zona rural.



**Gráfico N° 1.4.D**  
**Matrícula por Zona**  
**Resto del Departamento**

Fuente: MEN, Resolución 166.  
No incluye matrícula de prejardín y jardín ni de adultos.

La matrícula de la zona urbana representa el 49%.

La participación de la matrícula rural disminuye de manera importante al avanzar los grados. En 1° la matrícula rural representa el 70%, en 6° el 36% y en 11° el 16%.

Es claro que en porcentaje y en cantidad numérica la mayor parte de la deserción corresponde a la zona rural. El aumento de matrícula urbana junto a la disminución de la rural en 6° indica un importante desplazamiento de zona rural a urbana a adelantar estudios de secundaria. El pico de 1° por alta repitencia y extraedad inferior es ante todo rural.

#### 1.2.4. Tasas de Cobertura Bruta y Neta

El Departamento de Córdoba presentó un significativo avance en su cobertura bruta en 2003 (2,9%), que sumado al de 2002 (5,7%), representa un progreso de 8,6% para el bienio.

Montería presenta similar progreso, pues en 2003 avanzó 4,7% y en 2002 3,5% para un total de 8,2% en el bienio. Lórica también avanzó 2,2% en 2003 y 3,7% en 2002 para un total de 5,9%.

Sahagún muestra el menor avance, pues retrocedió 0,3% en 2003 después de un avance de 1,1% en 2002, para un total incremento de 0,8% en el bienio.

**Cuadro No. 1.3 - Tasas de Cobertura Bruta 2001 - 2003**

DEPARTAMENTO / MUNICIPIO	COBERTURA BRUTA			COBERTURA NETA		
	2001	2002	2003	2001	2002	2003
COLOMBIA	81%	82%	83%	76%	79%	N.D.
CÓRDOBA	93,0%	98,7%	101,6%	88,5%	93,6%	N.D.
MONTERÍA	95,1%	98,6%	103,3%	90,1%	93,2%	N.D.
LORICA	82,9%	86,6%	88,8%	78,6%	81,9%	N.D.
SAHAGÚN	62,9%	64,0%	63,7%	58,8%	59,9%	N.D.
RESTO DEPTO	98,7%	106,4%	109,2%	94,2%	101,2%	N.D.

Fuente: MEN, Oficina de Planeación.

El resto del Departamento tiene el mayor crecimiento en cobertura bruta con 2,8% en 2003 y 7,7% en 2002, para un 10,5% en el bienio.

Es notorio que las coberturas superiores al 100% no coinciden con las enormes deserciones en todos los niveles observadas anteriormente, ratificándose la inconsistencia de la población proyectada DANE.

**1.2.5. Cobertura Bruta por Niveles**

En el Cuadro No. 1.4 se indica la evolución de las coberturas brutas por niveles entre 2001 y 2003 en el Departamento y su municipio certificado.

Considerando que en preescolar se comparan dos años de vida con un único grado (transición) 50% equivale a cobertura total, entonces se puede decir que Córdoba realmente muestra cobertura del 108% en este grado, siendo para Montería 96%, para Lórica 102%, para Sahagún 68% y 120% para el resto del Departamento.

**Cuadro No. 1.4  
Tasas de Cobertura Bruta por Niveles 2001 - 2003**

	CÓRDOBA			MONTERÍA			LORICA			SAHAGÚN			RESTO DPTO		
	2001	2002	2003	2001	2002	2003	2001	2002	2003	2001	2002	2003	2001	2002	2003
PREESCOLAR (5 a 6 años)	42%	45%	54%	38%	38%	48%	41%	40%	51%	32%	32%	34%	46%	51%	60%
BÁSICA PRIMARIA (7 a 11 años)	143%	147%	147%	131%	134%	137%	121%	123%	124%	93%	94%	90%	159%	164%	164%
BÁSICA SECUNDARIA(12 a 15 años)	76%	84%	87%	94%	97%	99%	73%	81%	83%	53%	53%	55%	73%	85%	87%
MEDIA (16 a 17 años)	49%	56%	58%	65%	72%	78%	47%	53%	49%	40%	42%	43%	43%	51%	53%
<b>TOTAL (5 a 17 años)</b>	<b>93%</b>	<b>99%</b>	<b>102%</b>	<b>95%</b>	<b>99%</b>	<b>103%</b>	<b>83%</b>	<b>87%</b>	<b>89%</b>	<b>63%</b>	<b>64%</b>	<b>64%</b>	<b>99%</b>	<b>106%</b>	<b>109%</b>

Fuente: MEN, Oficina de Planeación.

El mayor avance en Montería se dio en transición y media. En Lórica se progresó significativamente en transición pero se retrocedió en la media. En Sahagún se avanzó ligeramente en transición, secundaria y media, pero con descenso en primaria.

El resto del Departamento presentó el mayor progreso en transición, con ligero avance en secundaria y media.

El alto porcentaje de cobertura bruta en primaria en Montería, Lórica y el Resto del Departamento, muy por encima del 100% más de tres años y en ascenso, hace ver una subestimación de población.

**1.2.6. Población por Fuera del Sistema y Metas de Cobertura**

Con base en los análisis anteriores se presentan los datos oficiales de población por fuera del sistema y un estimativo producto del análisis del comportamiento de la matrícula por niveles, a fin de poner a consideración del ente territorial estas cifras para la planeación de sus metas y consecuentes estrategias para el mejoramiento de la cobertura:

- A. OFICIAL: De la diferencia entre el dato oficial DANE de la población de 5 a 17 años y la matrícula sin prejardín y jardín, resulta la población por fuera del sistema que se observa en el cuadro siguiente.

**Cuadro No. 1.5 - Población por Fuera del Sistema 2003 ( Dato Oficial)**

	Córdoba	Montería	Lórica	Sahagún	Resto Dpto
<b>Transición</b>	28.522	7.258	2.726	3.785	14.759
<b>Primaria</b>	-74.914	-13.928	-3.298	1.445	-59.133
<b>Secundaria</b>	16.485	353	1.874	5.566	8.657
<b>Media</b>	23.717	3.147	2.688	3.208	14.679
<b>TOTAL</b>	<b>-6.191</b>	<b>-3.170</b>	<b>3.990</b>	<b>14.004</b>	<b>-21.038</b>
<b>Cobertura Bruta</b>	<b>102%</b>	<b>103%</b>	<b>89%</b>	<b>64%</b>	<b>109%</b>

Como se aprecia, esta metodología utilizada normalmente para el total de la población de 5 a 17 años, al desglosarla por niveles nos muestra números negativos que son restados de los positivos y consecuentemente alteran el total. Por el contrario, en lugares donde las proyecciones poblacionales están excedidas en razón al cambio de las dinámicas poblacionales, aparece aún población por fuera del sistema que realmente no existe, reflejándose notoriamente en el alto número por fuera del sistema en primaria.

Por otra parte presenta el problema de estar considerando dos años de edad contra un sólo grado de preescolar, inflando la población por fuera del sistema en Transición.

B. **CÁLCULO CON ANÁLISIS DE MATRÍCULA:** Del análisis del comportamiento de la matrícula por grados se hace este estimativo, útil en los casos en que se tengan serias dudas de las proyecciones poblacionales del DANE, las cuales ya tienen 10 años y en consecuencia pueden generar inconsistencias. Esta metodología recalcula la población escolar partiendo de considerar que la matrícula de primaria es equivalente a la población entre 7 y 11 años.

**Cuadro No. 1.6 - Población por Fuera del Sistema 2003  
(Cálculo con Base en Matrícula por Niveles)**

	<b>Córdoba</b>	<b>Montería</b>	<b>Lorica</b>	<b>Sahagún</b>	<b>Resto Dpto</b>
<b>Transición</b>	29.016	6.239	2.012	1.616	19.149
<b>Primaria</b>	0	0	0	0	0
<b>Secundaria</b>	73.391	11.583	4.430	4.383	52.995
<b>Media</b>	49.911	8.611	3.930	2.663	34.708
<b>TOTAL</b>	<b>152.318</b>	<b>26.433</b>	<b>10.372</b>	<b>8.662</b>	<b>106.852</b>
<b>Cobertura Bruta</b>	<b>73%</b>	<b>79%</b>	<b>75%</b>	<b>74%</b>	<b>68%</b>

Para el resto del Departamento, las cifras presentan un importante incremento de la población por fuera del sistema y su porcentaje de cobertura pasa del 109% al 68%, más consistente con el comportamiento de matrícula por niveles y por grados.

En Montería la modificación es también significativa. El cálculo nos indica que su población por fuera del sistema es aproximadamente de 26.000 y consecuentemente su cobertura estaría por el 79%.

Para Lorica el ajuste es menor pero también importante. El cálculo indica que su población por fuera del sistema es aproximadamente de 10.000 y consecuentemente su cobertura estaría por el 75%.

En Sahagún se presenta el efecto contrario. El cálculo nos indica que su población por fuera del sistema es inferior a los 9.000 y consecuentemente su cobertura estaría por el 74%.

Esta población por fuera del sistema se ratifica con la información de los Gráfico 1.2 (páginas 6 y 7), donde se puede apreciar que si en 2004 la matrícula de cada grado fuera la misma del 2003 en el grado precedente y para 1° mantenemos el mismo número (equivalente a tasa de crecimiento cero), la matrícula crecería en Córdoba en 47.532 en un sólo año (7.637 Montería, 3.101 Lorica, 2.261 Sahagún y 34.533 el resto del Dpto.), pues el problema está en la baja retención.

En el marco de la política de ampliación de cobertura del Plan Sectorial 2003-2006 “La Revolución Educativa”, existen dos (2) estrategias esenciales: i) Reorganización y ii) Recursos adicionales para la atención de la población vulnerable.

La estrategia de Reorganización tiene como finalidad la mejor distribución y utilización de los recursos del Sistema General de Participaciones (SGP), de tal manera que se asegure mayor balance y equidad en la distribución de los recursos físicos, humanos y financieros y la óptima

utilización de la capacidad instalada. Con el desarrollo de este programa se busca la generación de 800.000 nuevos cupos en todo el país.

La estrategia de Recursos Adicionales para Atención de Población Vulnerable está dirigida a la creación de 640.000 nuevos cupos educativos en todo el país, a partir de la utilización de recursos del Fondo Nacional de Regalías y recursos del Programa de Educación Rural del MEN.

En este contexto, la Secretaría de Educación de Córdoba propuso la creación de 30.830 nuevos cupos en el cuatrienio 2003 – 2006, mediante las estrategias de Reorganización y Recursos Adicionales. Sin embargo, Córdoba aumentó para 2003 su matrícula total en 3.483 estudiantes (oficial en 2.012) habiendo sido su meta 9.748 y para 2004 incrementó la oficial en 19.274 con meta de 9.748. Es importante revisar y ajustar sus cifras así como sus estrategias de cobertura.

### 1.2.7. Atención a Poblaciones y Proyectos Intersectoriales

#### 1.2.7.1. Atención a Poblaciones

- **Población Vulnerable**

#### **Cuadro 1.7** **Atención a Población Vulnerable -** **Córdoba - 2002 - 2004**

Cerca de 20.000 jóvenes de la zona rural han accedido a la educación con el Programa de Educación Rural PER.

Adicionalmente se han atendido 1.196 desplazados y se ha adelantado programa de alfabetización con 4.300 jóvenes y adultos del Departamento.

- **Alfabetización**

La tasa de analfabetismo<sup>1</sup> en Córdoba en el año 2001 fue de 16,8%, superior al promedio nacional de la época (7,5%). La tasa de analfabetismo para mujeres fue de 15,5% y de 18,2% para los hombres (Cuadro No. 1.8).

	1985	1993	1998	1999	2000	2001
<b>NACIONAL</b>						
TOTAL	13,5	9,9	8,7	8,3	8,1	7,5
Cabecera	8,4	5,7	4,8	4,8	4,8	4,5
Resto	26,1	20,3	19,7	18,2	17,5	16,1
Hombres	13,0	9,9	8,8	8,1	8,0	7,5
Mujeres	14,0	9,8	8,5	8,5	8,1	7,5
<b>CÓRDOBA</b>						
TOTAL	25,0	22,4	19,1	19,8	16,6	16,8
Cabecera	14,5	12,8	12,0	12,1	9,3	10,7
Resto	36,6	31,9	26,0	27,6	23,9	25,2
Hombres		22,3	19,2	20,1	17,2	18,2
Mujeres		22,5	19,0	19,6	16,0	15,5

#### **Cuadro No. 1.8** **Tasa de Analfabetismo para Población de** **15 o más Años por Sexo y Zona**

**FUENTE:** DNP-UDS- Misión Social, con base en censos 85-93.  
DANE / EH nacionales.

La evolución de la tasa de analfabetismo entre 1985 y 2001 en el Departamento indica avance tanto en lo urbano como en lo rural, pero aún con enorme inequidad. Mientras en el sector urbano la tasa de analfabetismo se redujo en 3,8%, en el sector rural lo hizo en 11,4%, mas aún la diferencia es de 14,5%.

<sup>1</sup> La tasa de analfabetismo se estimó con el número de personas mayores de 15 años que manifiestan no saber leer ni escribir, en relación con la población total del mismo grupo de edad.

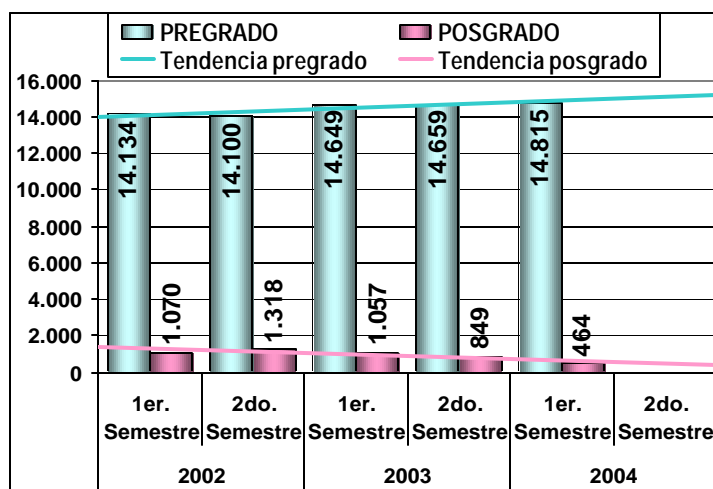
La reducción de las tasas de analfabetismo es diferente por género, para los hombres la tasa de analfabetismo se redujo entre 1993 y 2001 en 4,1%, mientras que para las mujeres se redujo en 7%.

### 1.2.7.2. Proyectos Intersectoriales

SIN INFORMACIÓN

## 1.3 Educación Superior

### 1.3.1. Matrícula por Sector y Nivel

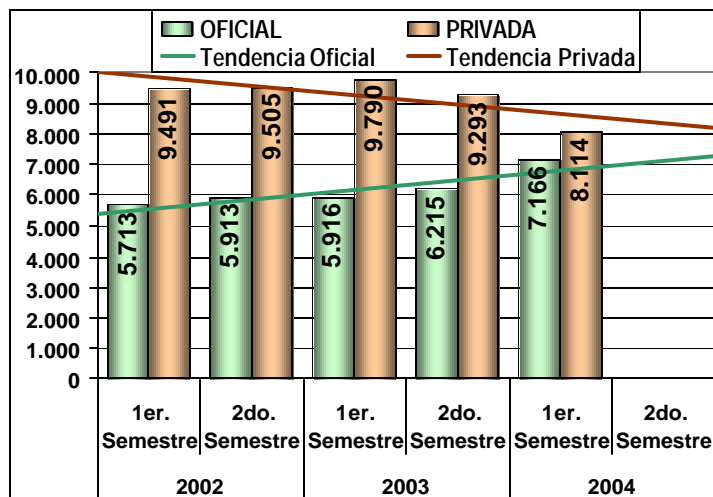


**Gráfico No. 1.5**  
**Matrícula en IEs 2002-2004 - Por Nivel**

Frente a la población 2003 de 18 a 23 años en el Departamento de Córdoba (154.220), para el segundo semestre de 2003 la matrícula total fue: Pregrado en Instituciones de Educación Superior (IES) 14.659, Posgrado en IES 849 y Formación Superior SENA 614, para un total de 16.122 jóvenes en formación superior, que representa 10,5% de cobertura bruta (10,1% sin SENA, muy por debajo del 21,2% de la Nación).

En 2003 la matrícula se incrementó un 1,9%. La de pregrado aumentó un 3,8% mientras la de posgrado se redujo un 20,2%. La matrícula de posgrado representó el 5,5% de la matrícula total.

En el primer semestre de 2004 respecto al mismo de 2003 apreciamos un incremento en la matrícula de Pregrado en IES de 156 alumnos y reducción de posgrado de 385 alumnos, que en total son 229 jóvenes menos en educación superior. Considerando que la población de 18 a 23 años aumentó en 727, esto significa disminución de la cobertura.



**Gráfico No. 1.6**  
**Matrícula en IEs 2002-2004 - Por Sector**

El Gráfico permite apreciar como la matrícula oficial viene creciendo y la privada disminuyendo. En 2003 la matrícula oficial aumentó un 4,3% y la privada un 0,5%.

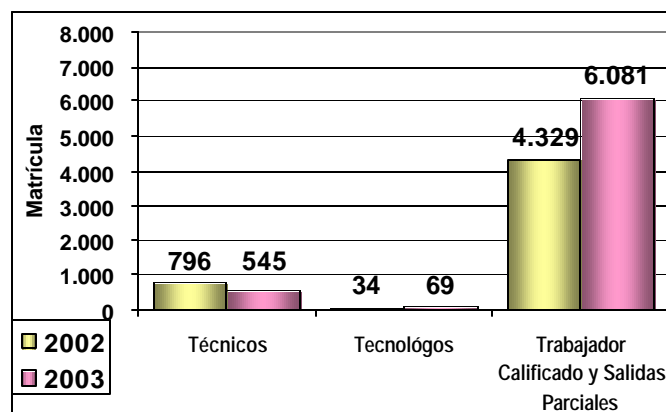
La matrícula Oficial representó en 2003 el 39% de la matrícula total.

En 2004 la caída se presenta en el sector privado pues el oficial muestra importante crecimiento.

**Gráfico No. 1.7 - Matrícula SENA 2002 y 2003 por Modalidad**

Para 2003, en el SENA se redujo la matrícula de técnicos y tecnólogos un 26%. La matrícula de formación de trabajadores calificados y salidas parciales creció un 40%.

Con los 6.081 jóvenes en formación de trabajo calificado y salidas parciales, más los 16.122 mencionados en formación superior, en Córdoba se tienen 22.203 personas en formación laboral.



### 1.3.2. Oferta Educativa

**Cuadro No. 1.9  
Oferta de Programas por Nivel y Metodología**

Córdoba presenta una amplia oferta de programas (108). El 82% de los programas son de pregrado.

El 88% de los programas de pregrado son universitarios. El 100% de los de posgrado corresponde a especialización. El 84% se desarrolla en metodología presencial.

En 2003 contaron con un programa de pregrado por cada 165 alumnos y uno de posgrado por cada 45.

PREGRADO	
UNIVERSITARIOS	78
TECNOLÓGICOS	3
TÉCNICOS PROFESIONALES	8
<b>TOTAL</b>	<b>89</b>
POSGRADO	
ESPECIALIZACIÓN	19
MAESTRÍA	0
DOCTORADO	0
<b>TOTAL</b>	<b>19</b>
METODOLOGÍA	
PRESENCIALES	91
SEMIPRESENCIAL	8
A DISTANCIA	9
<b>TOTAL</b>	<b>108</b>

**Cuadro No. 1.10 - Instituciones Educativas y su Participación en la Matrícula**

INSTITUCIÓN	2002_1	2002_2	2003_1	2003_2	2004_1
Universidad de Córdoba	5.288	5.310	5.423	5.788	6.595
Corporación Universitaria del Sinú	5.189	5.025	5.246	4.879	4.321
Universidad Pontificia Bolivariana	1.664	1.700	1.993	1.760	1.810
Universidad Cooperativa de Colombia	870	934	906	887	853
Corporación Universitaria del Caribe	597	587	738	625	544
Universidad Abierta y a Distancia - Unad-	425	379	347	302	339
Corporación Unificada Nacional de Educación Superior	350	384	285	384	248
Corporación Universitaria de Ciencia y Desarrollo	0	50	165	255	244
Escuela de Administración Pública -Esap-		122	116	107	121
Universidad de Pamplona	0	0	0	0	66
Universidad Incca de Colombia	204	185	84	68	52
Universidad de Antioquia	0	0	0	0	26
Corporación Tecnológica Superior Siglo XXI	0	0	0	0	26
Universidad Distrital Francisco José de Caldas	0	102	30	18	19
Fundación Universitaria Luis Amigo -Funlam-	75	75	14	14	15
Universidad Antonio Nariño	0	22	0	24	3
Universidad Sergio Arboleda	227	227	227	227	0
Instituto Universitario Juan de Castellanos	110	111	74	111	0
Universidad de Medellín	39	39	39	39	0
Fundación Centro Universitario de Bienestar Rural	19	19	19	19	0
Fundación Tecnológica Antonio de Arevalo	56	56	0	1	0
Instituto de Ciencias de la Salud	91	91	0	0	0
<b>Total general</b>	<b>15.204</b>	<b>15.418</b>	<b>15.706</b>	<b>15.508</b>	<b>15.280</b>



22 Instituciones de educación superior, además del SENA con 3 Centros Regionales, se encargan de la oferta educativa en la región.

La Universidad de Córdoba representa el 43% de la matrícula de educación superior. En el primer semestre de 2004 presentó incremento de matrícula del 22% respecto al mismo semestre del 2003.

La Corporación Universitaria del Sinú es la segunda en matrícula con el 28%, a pesar de la fuerte reducción en 2004 (18%). En tercer lugar está la Universidad Pontificia Bolivariana que atiende el 12% de la matrícula y muestra reducción del 9% en el primer semestre de 2004.

**Cuadro No. 1.11**  
**Municipios con Programas de Educación Superior y su Matrícula**

En 2003 existieron estudiantes de educación superior en 7 municipios de Córdoba.

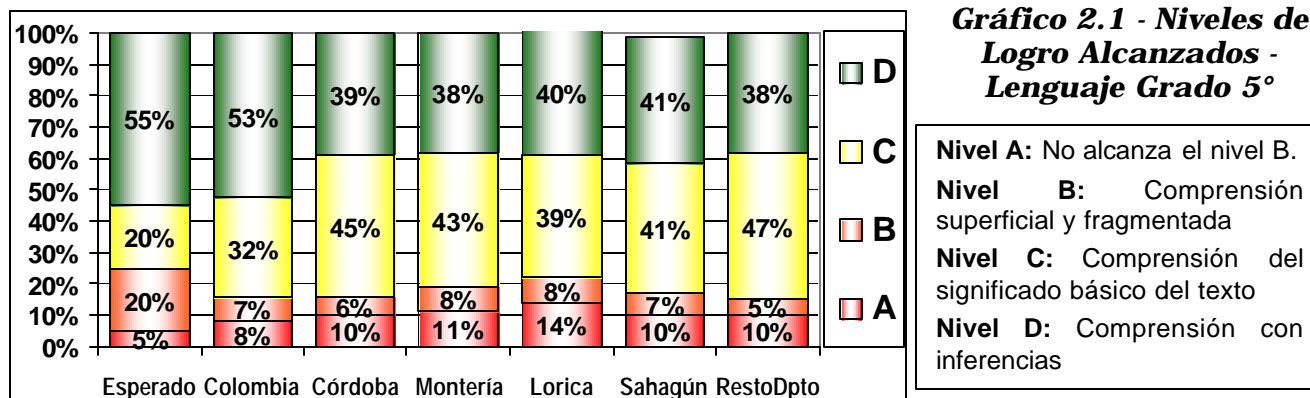
El 95% de la matrícula se concentra en Montería, donde para 2003 se redujo un 2%.

MUNICIPIO	2002_1	2002_2	2003_1	2003_2	2004_1
MONTERÍA	14.287	14.462	14.834	14.710	14.585
SAHAGÚN	794	759	615	610	521
CERETÉ	0	52	131	38	75
LORÍCA	0	0	47	47	49
PLANETA RICA	60	60	60	60	47
MONTELIBANO	25	47	0	24	3
CHINÚ	38	38	19	19	0
<b>TOTAL</b>	<b>15.204</b>	<b>15.418</b>	<b>15.706</b>	<b>15.508</b>	<b>15.280</b>

## 2. CALIDAD

### 2.1 Pruebas SABER de 5° y 9° Grado.

Las pruebas censales SABER, realizadas en 2002 y 2003, permiten apreciar el nivel alcanzado por los estudiantes de 5° y 9° en el logro de competencias en Lenguaje, Matemáticas, Ciencias Naturales y Ciudadanas.

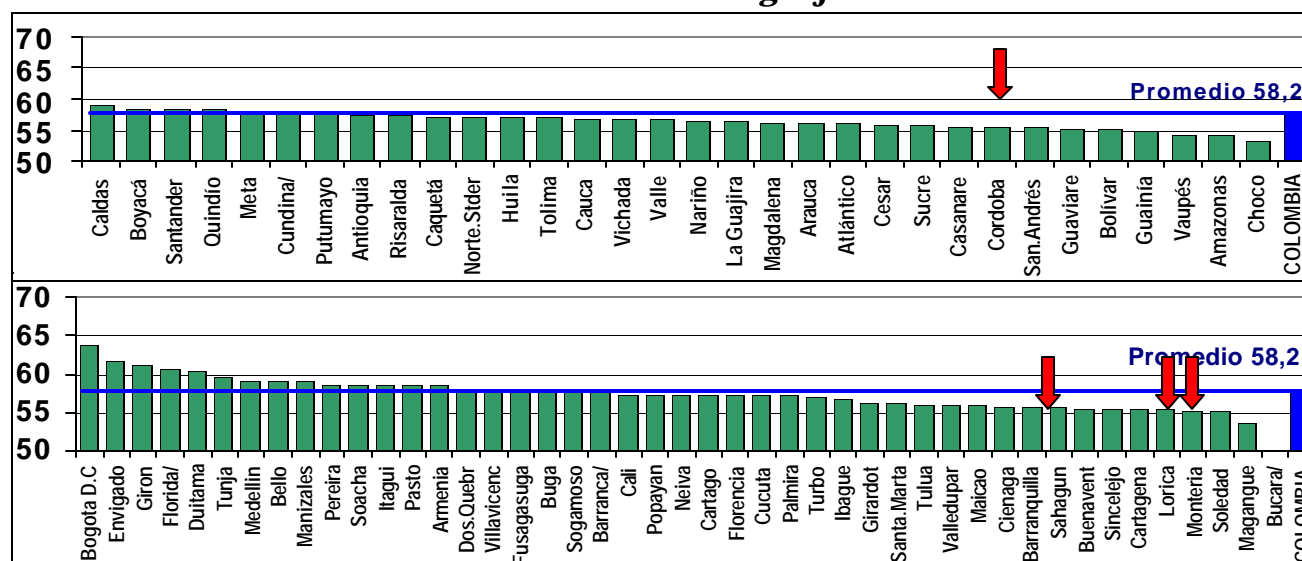


Córdoba, en Lenguaje de 5°, muestra resultados inferiores al promedio nacional, pues un 14% menos de sus niños alcanza el nivel D y un 2% más no alcanza el B.

Montería muestra peor resultado que el conjunto departamental. 15% menos en D y 3% más en A, en comparación con el promedio nacional, es un muy pobre resultado para una ciudad capital.

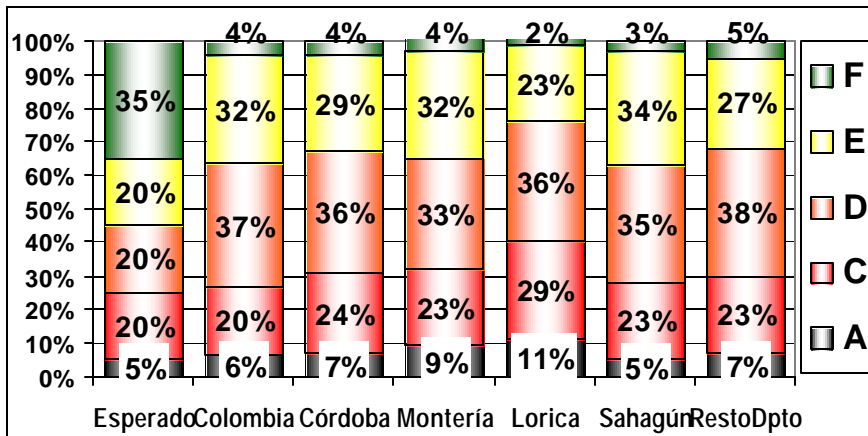
Lorica y Sahagún superan ligeramente a Montería pero también están lejos de los promedios nacionales. Con 13% y 12% menos respectivamente en D y 6% y 2% más en A que Colombia, están estos dos municipios certificados. El resto del Departamento muestra condición similar, 15% menos en D y 2% más en A.

**Gráfico 2.2 - Promedios Lenguaje Grado 5°**



NOTA: En Bucaramanga no se presentaron pruebas de 5°.

En lenguaje de 5°, Córdoba ocupó el 25° lugar entre los 32 departamentos (sin incluir los distritos y municipios certificados), 2,5 puntos abajo del promedio nacional. Sahagún, Lórica y Montería ocuparon respectivamente el 38°, 42° y 43° entre los 46 distritos y municipios certificados, 2,5, 2,9 y 3 puntos por debajo del promedio nacional.



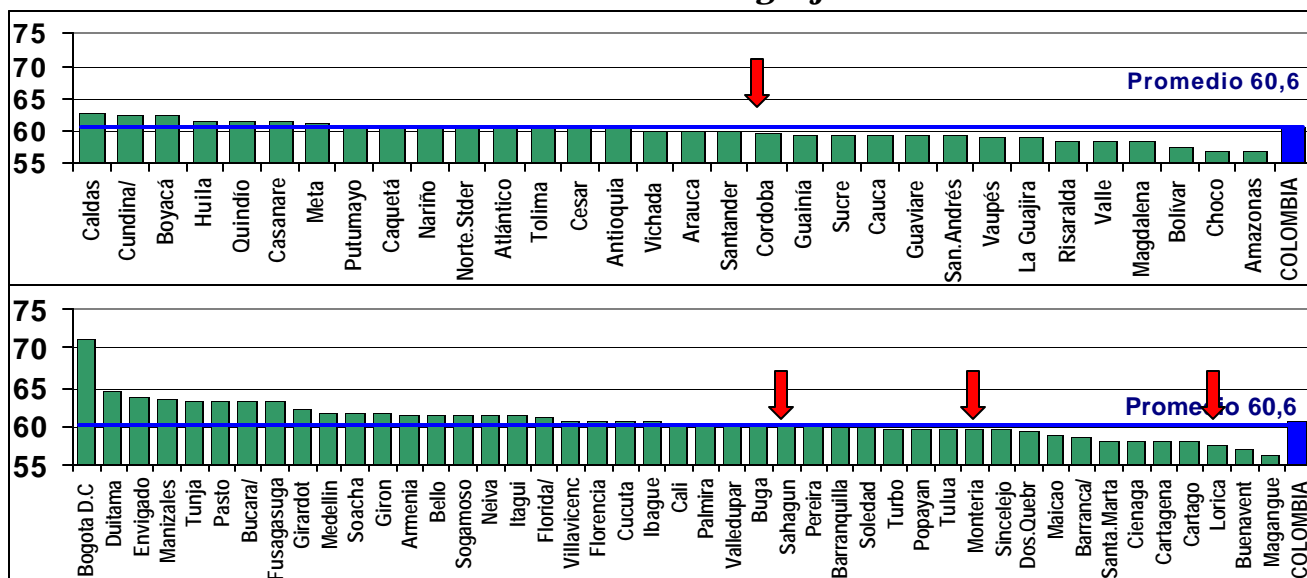
**Gráfico 2.3 - Niveles de Logro Alcanzados - Lenguaje Grado 9°**

**Nivel A:** No alcanza el nivel C.  
**Nivel B:** Comprensión del significado básico del texto  
**Nivel C:** Comprensión con inferencias  
**Nivel D:** Relaciona la comprensión entre textos  
**Nivel E:** Comprensión crítica

Córdoba, en Lenguaje de 9°, muestra resultados inferiores al promedio nacional, pues igual porcentaje alcanza el nivel F, un 4% menos alcanza el nivel E y un 5% más queda en C o por debajo. Además, al igual que Colombia, está lejos de los esperados.

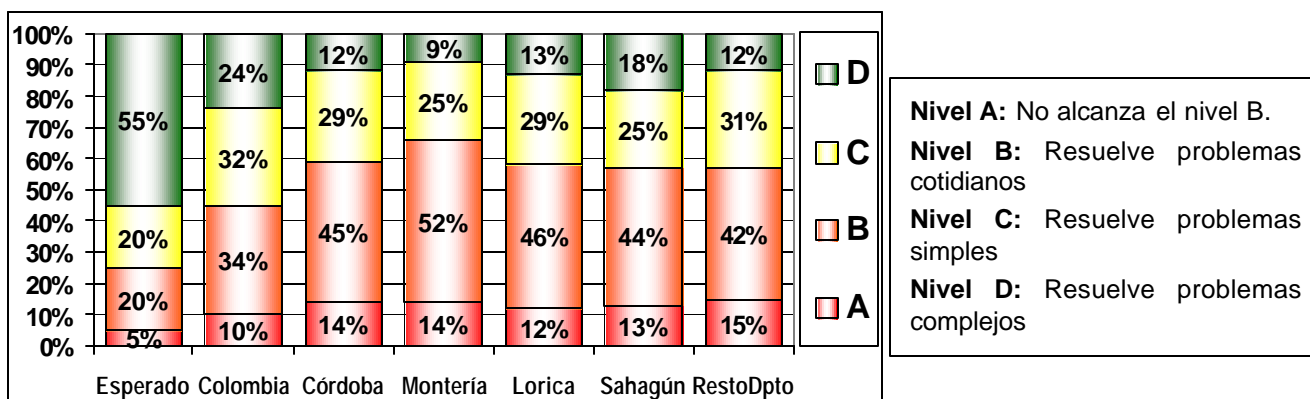
En Lenguaje Grado 9° Montería se acerca al promedio nacional, teniendo el mismo porcentaje en F y E pero con un 3% más en A y en C. Lórica presenta el resultado inferior, ya que un 2% menos alcanza el F, un 9% menos el E y un 40% queda en C o inferior, esto significa un 14% más que en el País. Sahagún es la más cercana al promedio nacional, pues aunque tiene un 1% menos en F tiene un 2% más en E y 1% menos en A. El resto del Departamento con un 1% más en F y 5% menos en E, también muestra bajo nivel de calidad.

**Gráfico 2.4 - Promedios Lenguaje Grado 9°**



En lenguaje de 9°, Córdoba ocupó el 19° lugar en los promedios departamentales (sin incluir municipios certificados), encontrándose 1,0 puntos por debajo del promedio nacional. Sahagún, Montería y Lórica ocuparon respectivamente el 28°, 35° y 44° entre los 46 distritos y municipios certificados, 0,4, 1,1 y 3 puntos por debajo del promedio nacional.

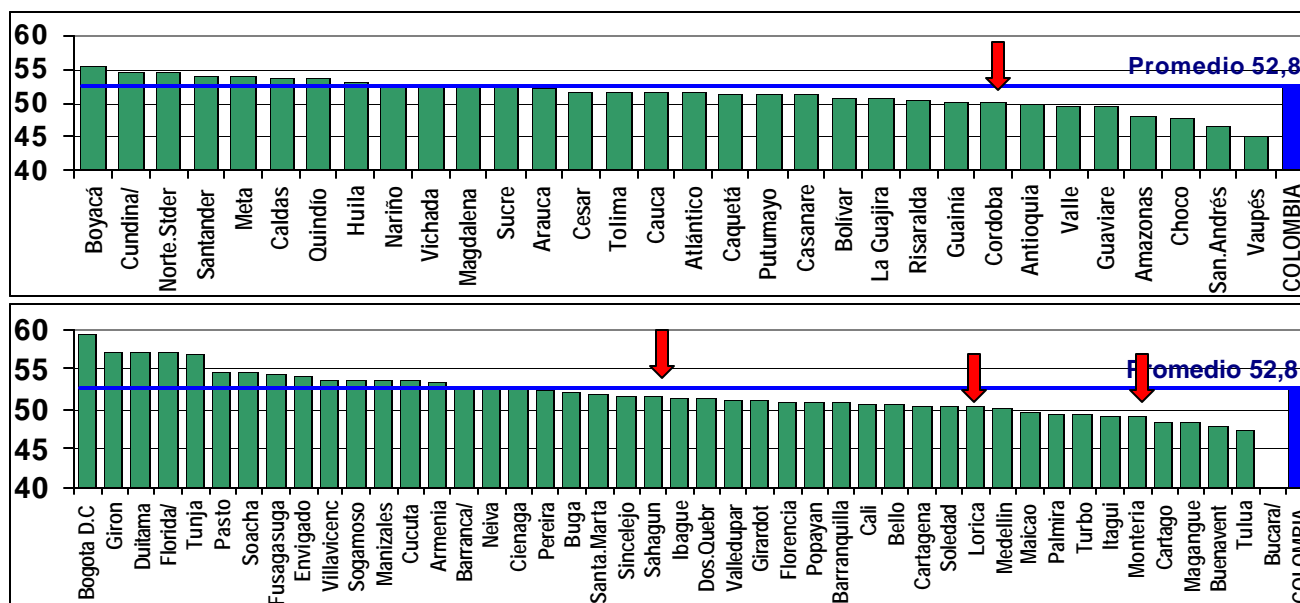
**Gráfico 2.5 - Niveles de Logro Alcanzados - Matemáticas Grado 5°**



Córdoba, en Matemáticas de 5°, muestra un 12% menos en el nivel D, con un 3% menos en C y un 4% más en A, indicando peor situación que la del promedio nacional y más lejana de los esperados.

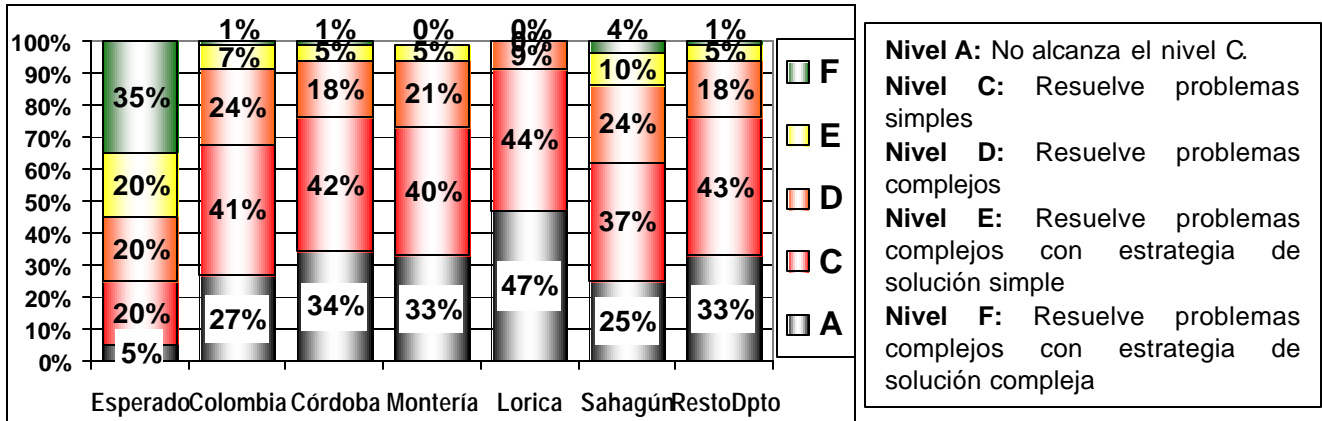
Montería presenta peor situación que el País, con 15% menos en D, 7% menos en C 4% más en A. Lórica y el resto del departamento con condición muy similar a la del total departamental y Sahagún mejor que los anteriores pero por debajo de la Nación completan el no muy buen panorama de calidad en matemáticas.

**Gráfico 2.6 - Promedios Matemáticas Grado 5°**



En Matemáticas de 5°, Córdoba (sin municipios certificados) ocupó el 25° lugar en los promedios departamentales, encontrándose 2,7 puntos por debajo del promedio nacional. Sahagún, Lórica y Montería ocuparon respectivamente el 23°, 35° y 41° entre los 46 distritos y municipios certificados, 1,3, 2,6 y 3,8 puntos por debajo del promedio nacional.

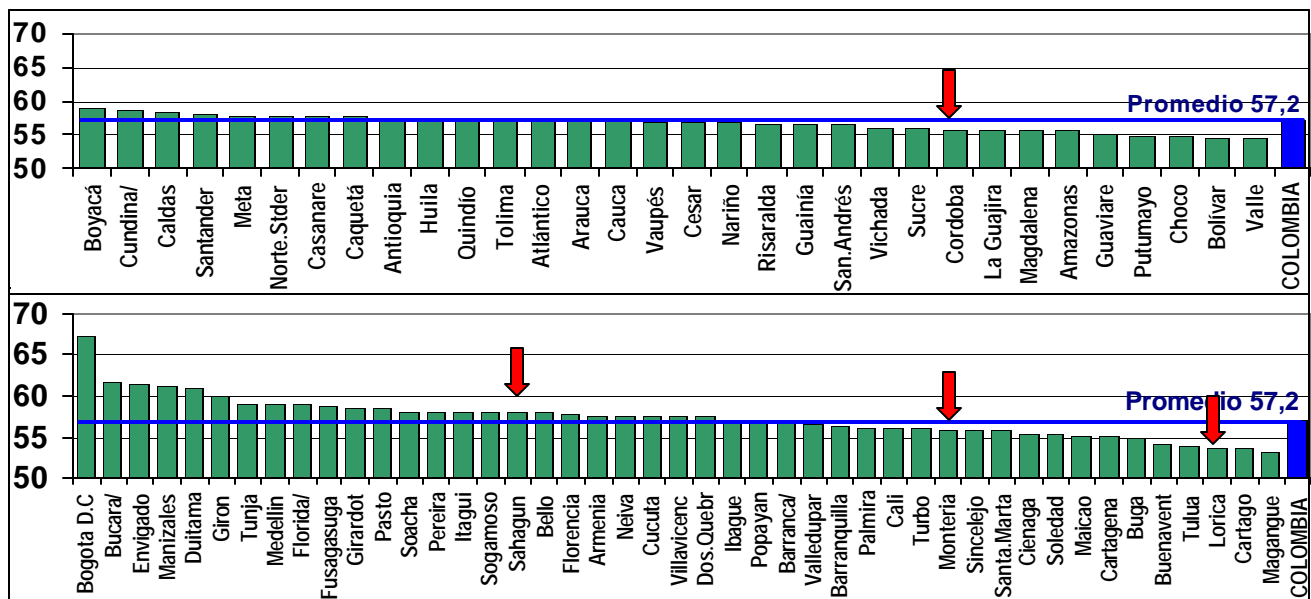
Gráfico 2.7 - Niveles de Logro Alcanzados - Matemáticas Grado 9°



Córdoba, en Matemáticas de 9°, muestra un 2% menos en los dos niveles superiores (F y E) y un 8% más en los dos inferiores (A y C), indicando peor situación que la del promedio nacional y más lejana de los esperados.

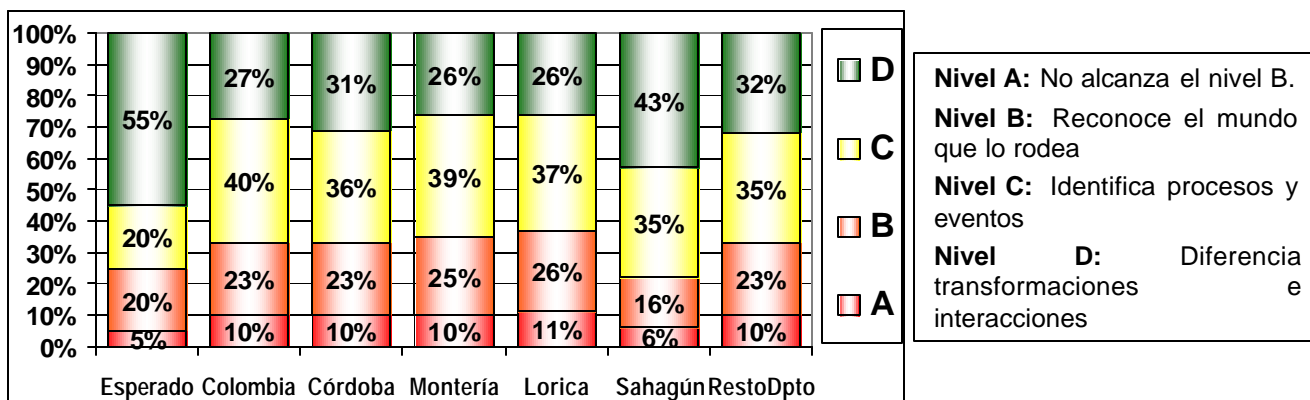
Montería y el resto del Departamento muestran similar situación a la del total departamental. Lorica tiene la situación más preocupante pues ni el 1% alcanza los niveles E y F y casi la mitad de sus niños quedan por debajo del nivel más elemental (C). Sahagún presenta no sólo mejor condición que los anteriores, si no que también supera a la Nación, con 3% más en F, 3% más en E y 2% menos en A.

Gráfico 2.8 - Promedios Matemáticas Grado 9°



En Matemáticas de 9°, Córdoba (sin municipios certificados) ocupó el 28° lugar en los promedios departamentales, encontrándose 1,4 puntos por debajo del promedio nacional. Sahagún, Montería y Lorica ocuparon respectivamente el 17°, 34° y 44° entre los 46 distritos y municipios certificados, 0,3 por encima Sahagún y 1,2 y 3,5 puntos por debajo del promedio nacional los otros dos.

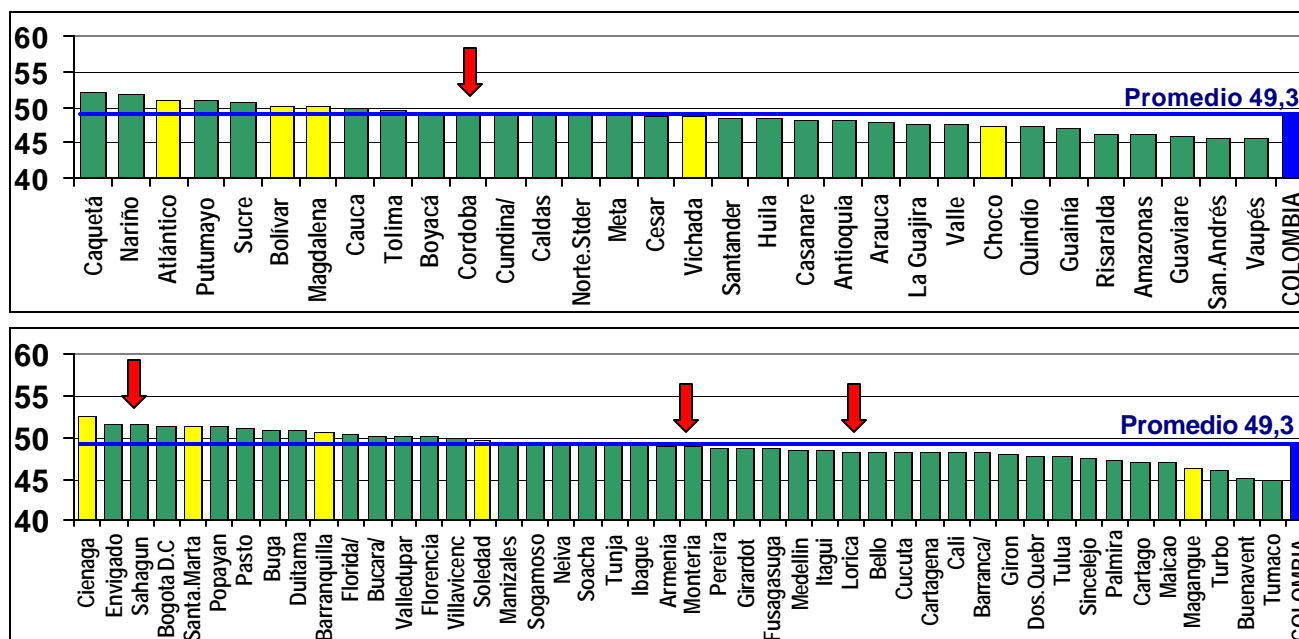
Gráfico 2.9 - Niveles de Logro Alcanzados - Ciencias Naturales Grado 5°



Córdoba, en Ciencias Naturales de 5°, muestra un 4% más en el nivel D, con un 4% menos en C e igual en A y B, indicando mejor situación que la del promedio nacional pero igualmente lejana de los esperados.

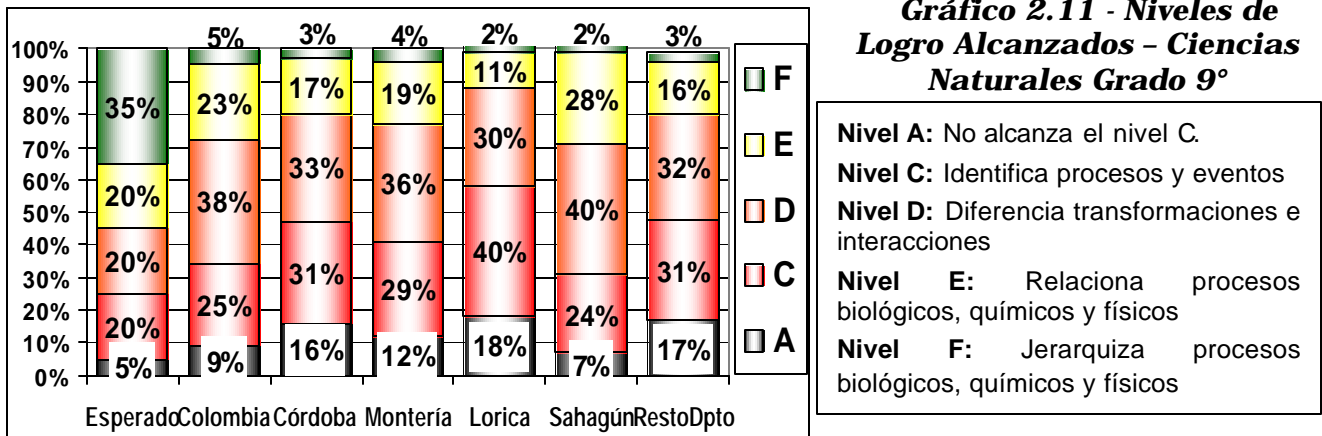
Montería presenta inferior situación a la del País, con 1% menos en D y C. Lorica un poco más abajo que el anterior. Sahagún mejor que los anteriores, por encima de la Nación, con 16% más en D y 4% menos en A, mostrando la mejor condición de calidad de la región. El resto del Departamento en condición muy similar a la del promedio departamental, ligeramente arriba de Colombia.

Gráfico 2.10 - Promedios Ciencias Naturales Grado 5°



En Ciencias Naturales de 5°, Córdoba (sin municipios certificados) ocupó en los promedios departamentales el 8° lugar entre 27 (el dato de los departamentos indicados en amarillo corresponde a cobertura de la prueba inferior al 33% y no representativa), encontrándose 0,2 puntos por encima del promedio nacional.

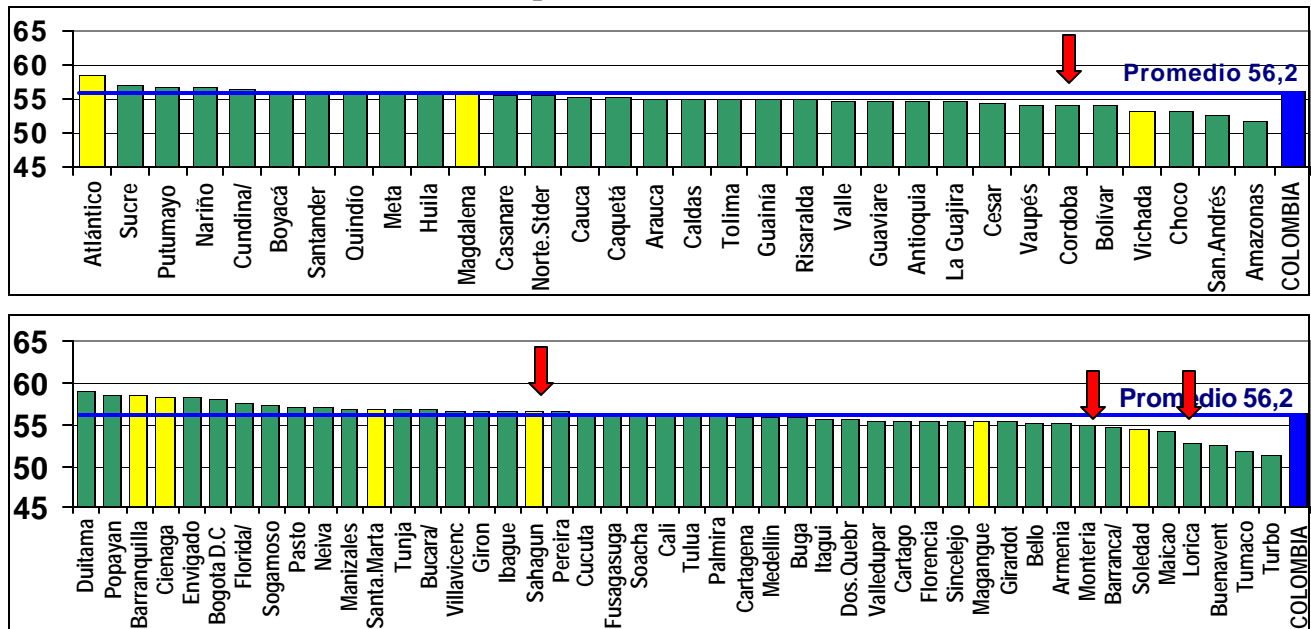
Sahagún, Montería y Lorica, en el 2°, 20° y 26° lugar respectivamente entre los 41 distritos y municipios certificados, con cobertura superior al 33% en la prueba (en verde), se encuentran 2,4 puntos arriba Sahagún y 0,4 y 0,9 puntos abajo del promedio de Colombia los otros dos.



Córdoba, en Ciencias Naturales de 9°, muestra un 8% menos que el País en los dos niveles superiores (F y E) y un 13% más en los dos inferiores (A y C), indicando peor situación que la del promedio nacional y más lejana de los esperados.

Montería muestra mejor situación que la del total departamental pero por debajo de la nacional. Lórica con la situación más preocupante pues sólo el 2% alcanza el nivel F y más de la mitad de sus niños quedan por debajo del nivel más elemental (C). Sahagún presenta no sólo mejor condición que los anteriores, si no que también supera a la Nación, con 3% menos en F pero 5% más en E y 2% menos en A. El resto del departamento se asemeja al promedio departamental.

**Gráfico 2.12 - Promedios Departamentales Ciencias Naturales Grado 9°**

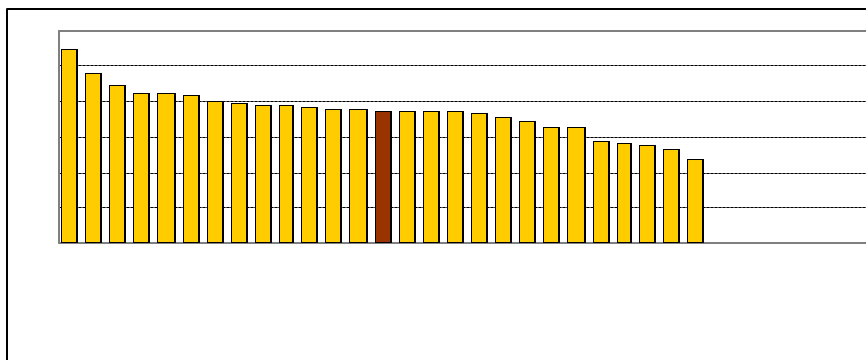
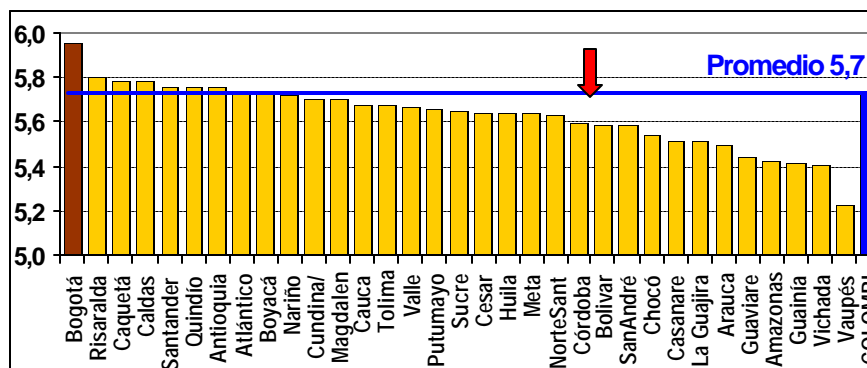


En Ciencias Naturales de 9°, Córdoba (sin municipios certificados) ocupó en los promedios departamentales el 23° lugar entre 29 (el dato de los departamentos indicados en amarillo corresponde a cobertura de la prueba inferior al 33% y no representativa), encontrándose 2 puntos por debajo del promedio nacional.

Montería y Lórica, en el 35° y 38° lugar respectivamente entre los 41 distritos y municipios certificados, con cobertura superior al 33% en la prueba (en verde), se encuentran 1,2 y 3,5 puntos abajo del promedio de Colombia. Sahagún fue uno de los municipios donde perdieron la oportunidad de contar con una prueba censal que les sirviera de base para planear el mejoramiento de la calidad.

**Gráfico 2.13 - Promedios Departamentales Competencias Ciudadanas Grado 5°**

Los estudiantes de 5° de Córdoba ocuparon el 21er lugar en los promedios departamentales, 0,1 puntos por debajo del promedio nacional.



**Gráfico 2.14 - Promedios Departamentales Competencias Ciudadanas Grado 9°**

En 9° pasan al 25° lugar entre los departamentos, 0,1 puntos por debajo del promedio nacional.

**2.2 Pruebas ICFES de Acceso a la Educación Superior.**

**Gráfico 2.15 - Clasificación de Planteles según Categoría de Desempeño en 2003**

El Departamento de Córdoba muestra una situación mejor que la del conjunto nacional, con un 15% menos en nivel bajo y un 1% más en nivel alto.

Montería, Lórica y Sahagún sin embargo están con situación inferior a la de la nación.



Gráfico 2.16.A - Promedio Combinado ICFES 2003 Departamentos

Córdoba está por debajo del País en el promedio combinado de las 9 áreas básicas. Ocupa el 28° lugar entre los 32 Departamentos y el 12° entre los 14 de mediana población.

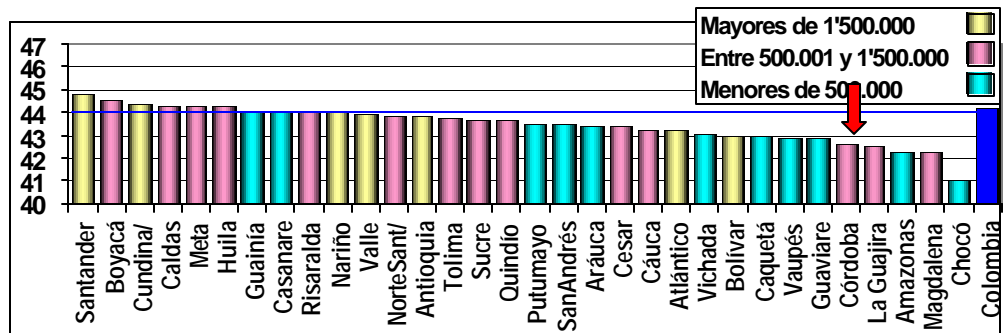
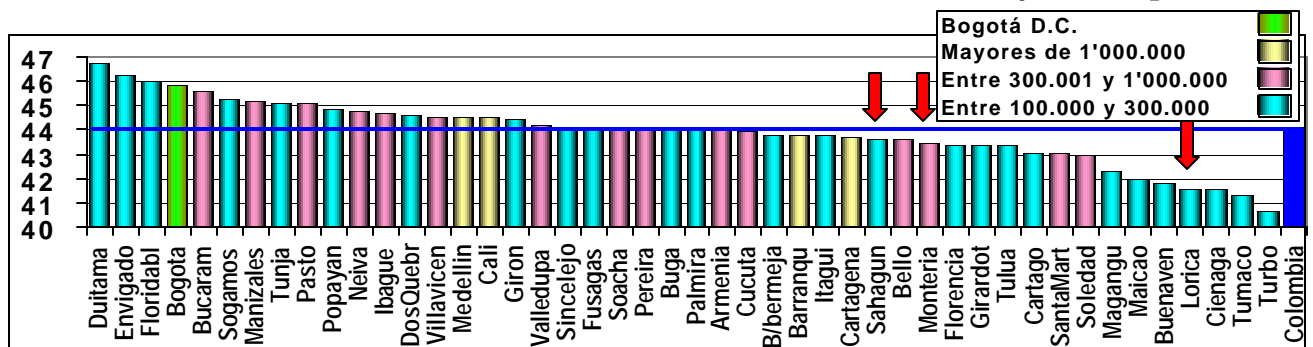


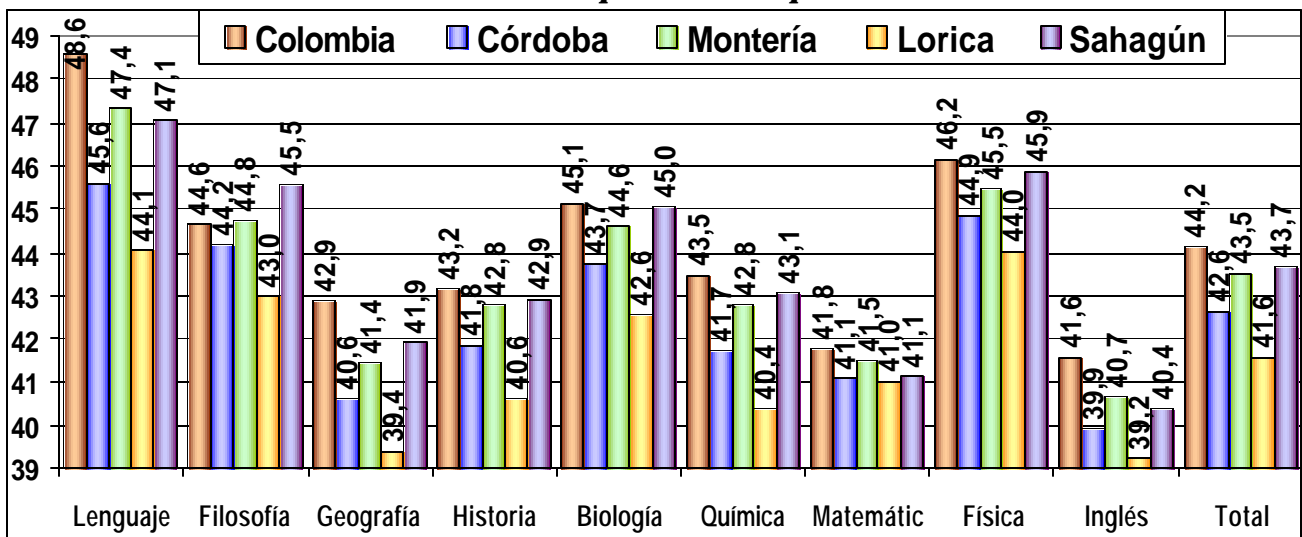
Gráfico 2.16.B - Promedio Combinado ICFES 2003 Distritos y Municipios



Sahagún, Montería y Lórica también por debajo del promedio nacional, ocupan el 31°, 33° y 43° lugar entre los 46 distritos y municipios certificados del País.

En los promedios de las pruebas del ICFES que se observan en la gráfica 2.17, podemos apreciar que Córdoba y Lórica están por debajo del promedio nacional en las 9 áreas. Montería y Sahagún sólo en Filosofía superan el promedio nacional.

Gráfico 2.17 - Promedios por Área en pruebas ICFES 2003



Córdoba está 1,6 puntos por debajo del promedio nacional en el promedio combinado de las 9 áreas. La mayor desventaja la tienen en Lenguaje (3 puntos abajo del promedio nacional) seguida por Geografía (2,3 por debajo) y su menor desventaja en Filosofía (0,5 puntos abajo del promedio nacional) seguida por matemáticas (0,7 por debajo).

Montería está 0,7 puntos abajo del promedio nacional en el promedio combinado de las 9 áreas. La mayor desventaja la tienen en geografía (1,4 puntos abajo del promedio nacional) seguida por lenguaje (1,3 por debajo) y su única ventaja en filosofía (0,1 puntos arriba).

Lorica está 2,6 puntos por debajo del promedio nacional en el promedio combinado de las 9 áreas. La mayor desventaja la tienen en Lenguaje (4,5 puntos abajo del promedio nacional) seguida por Geografía (3,5 por debajo) y su menor desventaja en matemáticas (0,8 puntos abajo del promedio nacional) seguida por filosofía (1,7 por debajo).

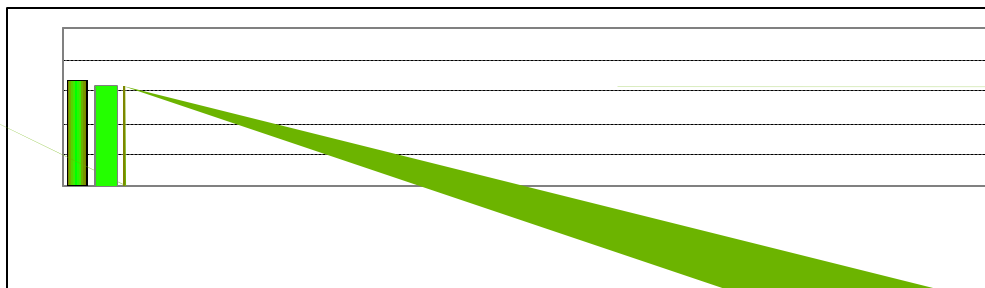
Sahagún está 0,5 puntos abajo del promedio nacional en el promedio combinado de las 9 áreas. La mayor desventaja la tienen en lenguaje (1,6 puntos abajo del promedio nacional) seguida por matemáticas (0,6 por debajo) y su única ventaja en filosofía (0,9 puntos arriba).

### **Gráficos 2.18.**

#### **Porcentaje Estudiantes con más de 45 puntos en 2003 y evolución 2002 - 2003**

Las gráficas siguientes nos permiten ver de manera comparativa la situación actual del Departamento en cada área y en el combinado de las 9. Estas representan el porcentaje de estudiantes que superaron los 45 puntos en cada una de las pruebas. Mientras el promedio anterior puede subir por mejoramiento de los de mayor nivel, este indicador permite apreciar que porcentaje de estudiantes alcanza un nivel medio sin que aumente por el buen resultado de unos pocos.

**Gráfico 2.18.A - Promedio Combinado**



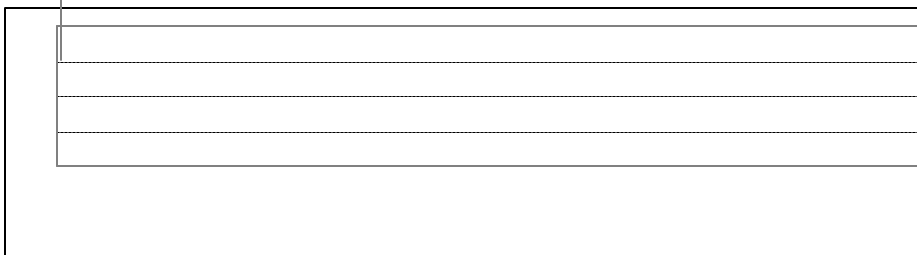
En Córdoba logra superar los 45 puntos el 30,5% de los alumnos, 9,5% menos que en el promedio nacional.

En 2003 Córdoba mejoró, pues un 36% más de sus estudiantes superó los 45 puntos en promedio comparativo que el País (30,5%), con lo cual su desventaja comparativa aumentó ligeramente.

**Gráfico 2.18.B**  
**Lenguaje**

En Córdoba superan los 45 puntos el 50,9% de los alumnos, 15,3% menos que en el promedio nacional.

En 2003 mejoró, pues un 0,8% más de sus alumnos superó los 45 puntos. Avanzó menos que el País, con lo cual su desventaja comparativa se incrementó.



**Gráfico 2.18.C**  
**Filosofía**

Superan los 45 puntos el 41,2% de los alumnos, 4,1% menos que en el promedio nacional.

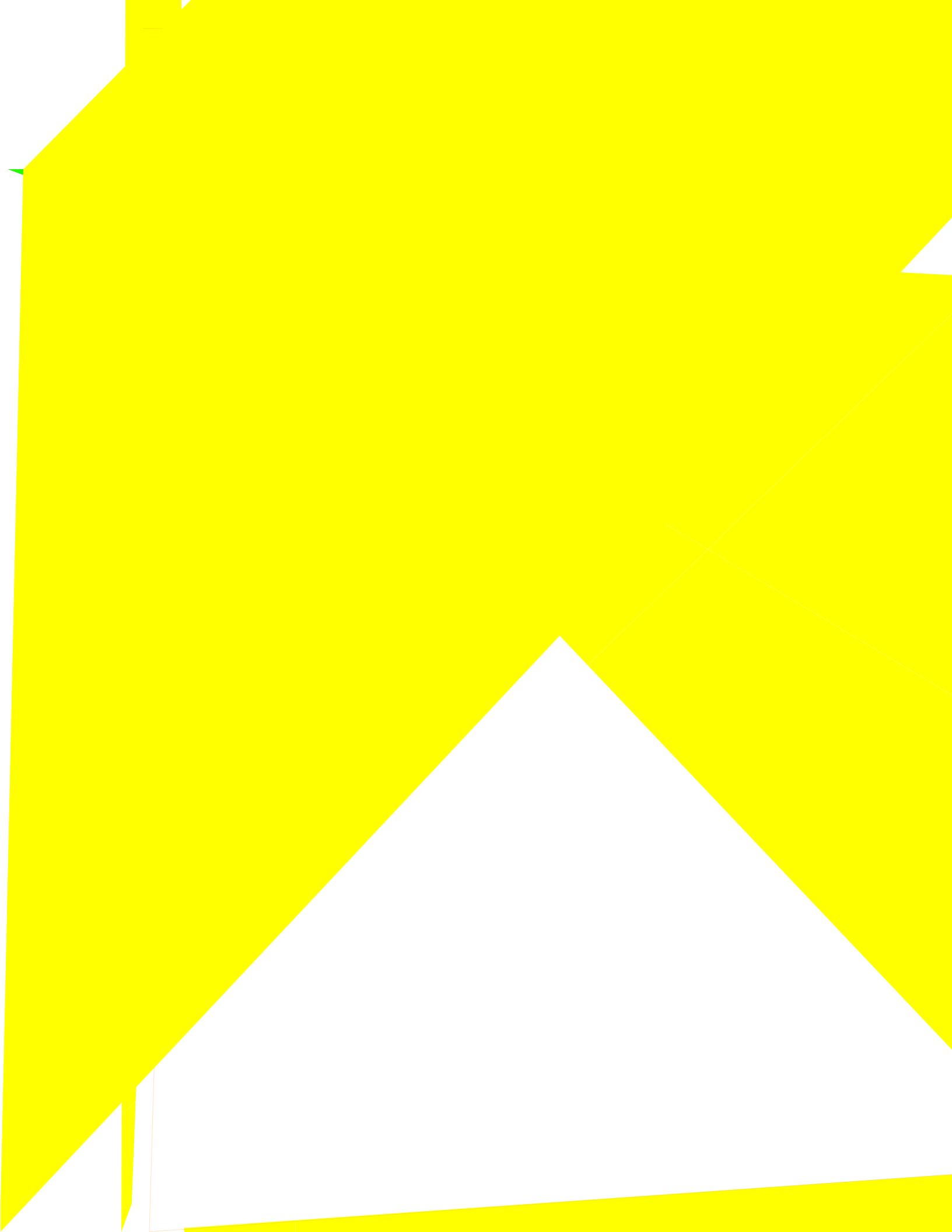
En 2003 Córdoba empeoró, pues un 2,2% menos de sus alumnos superó los 45 puntos. Retrocedió menos que la nación, con lo cual su desventaja comparativa decreció.

**Gráfico 2.18.D**  
**Geografía**

Supera los 45 puntos el 19,3% de los alumnos, 13% menos que en el promedio nacional.

En 2003 Córdoba empeoró, ya que un 3,7% menos de sus alumnos superó los 45 puntos. Retrocedió más que la nación, con lo cual su desventaja aumentó.

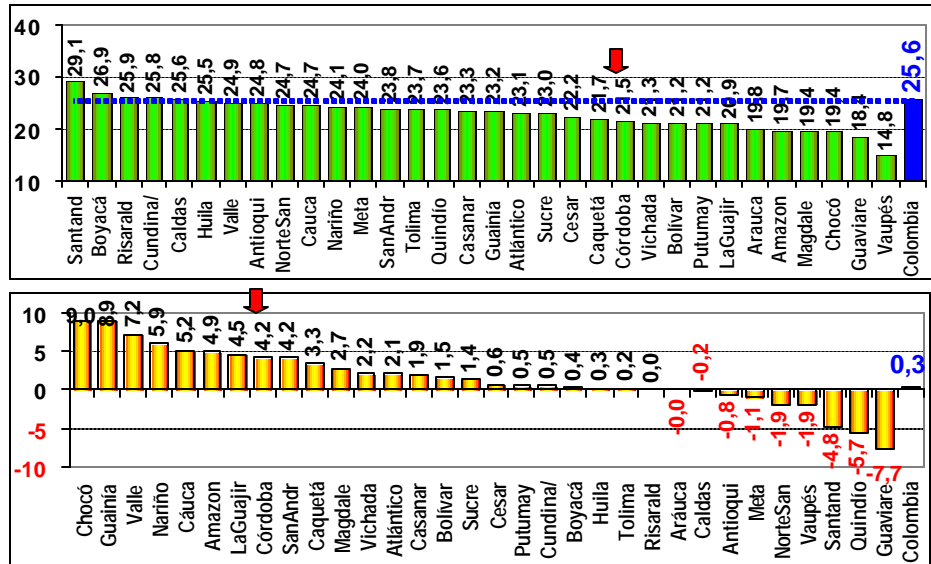
50,049,948,047,346,746,546,246,246,146,145,944,443,943,743,743,643,441,741,239,739,639,438,537,929,7



**Gráfico 2.18.H**  
**Matemáticas**

En Córdoba logran superar los 45 puntos el 21,5% de los alumnos, 4,1% menos que en el promedio nacional.

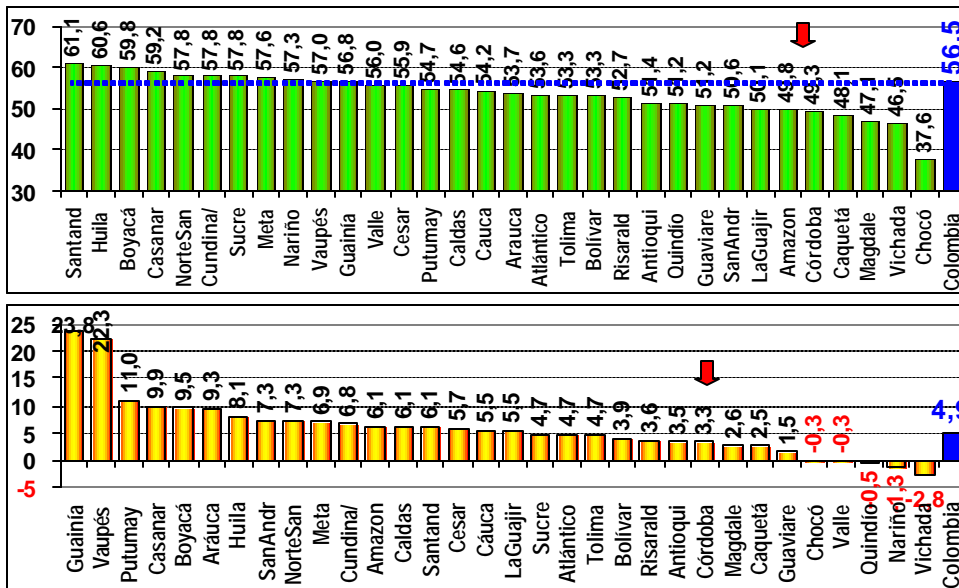
En 2003 Córdoba mejoró, pues un 4,2% más de sus alumnos superó los 45 puntos. Avanzó más que el País, con lo cual su desventaja comparativa decreció significativamente.



**Gráfico 2.18.I**  
**Física**

Superan los 45 puntos el 49,3% de los alumnos, 7,2% más que en el promedio nacional.

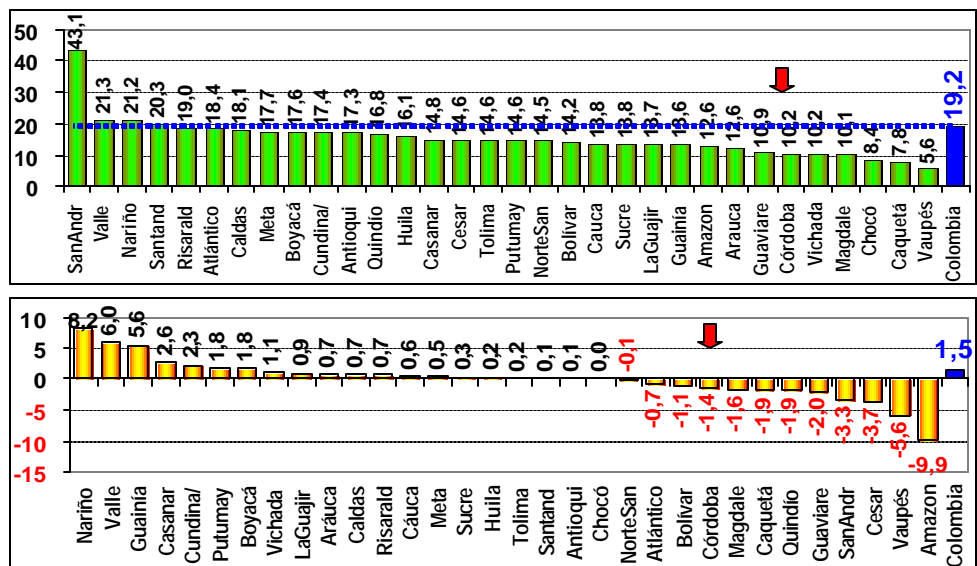
En 2003 mejoró, ya que un 3,3% más de sus alumnos superó los 45 puntos. Avanzó menos que la Nación, creciendo por tanto su desventaja comparativa.



**Gráfico 2.18.J**  
**Inglés**

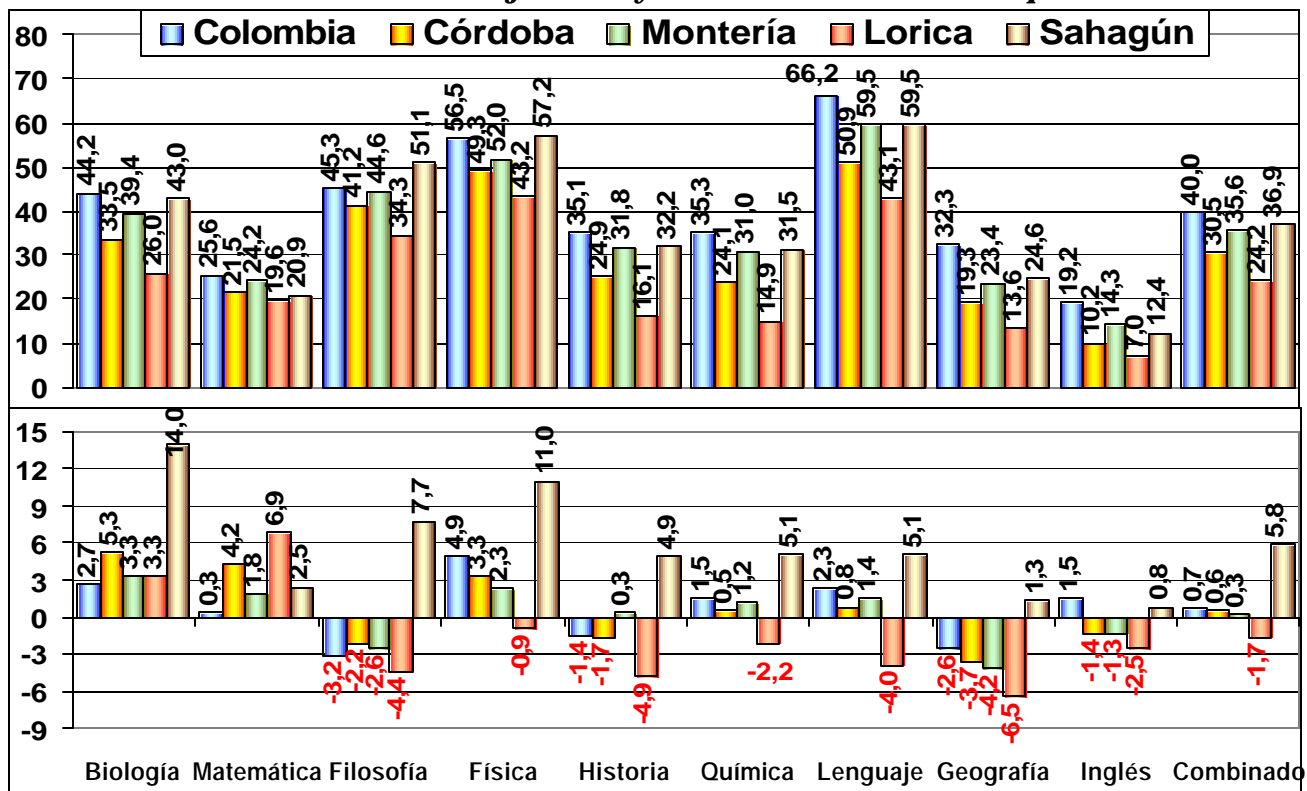
Sobre 45 puntos está el 10,2% de los alumnos, 9% menos que en el promedio nacional.

En 2003 empeoró, ya que un 1,4% menos de sus alumnos superó los 45 puntos. Retrocedió mientras el País avanzó, con lo cual su desventaja comparativa se incrementó.



Para Córdoba y sus municipios certificados, podemos apreciar en la gráfica siguiente tanto el porcentaje de estudiantes que en 2003 superó los 45 puntos en cada área y en el promedio total combinado de las nueve básicas, como su evolución del 2002 al 2003.

Gráfico 2.19 - Porcentaje 2003 y Evolución 2002 - 2003 por Área



**Córdoba**, en el combinado de las 9 áreas avanzó 0,6% en 2003 respecto a 2002, mientras la nación avanzó 0,7%, pasando de estar 9,4% por debajo del promedio nacional a estar 9,5% por debajo, quedando ahora con 30,5% de jóvenes que logran superar los 45 puntos.

Córdoba en 2003 se encuentra por debajo de los promedios nacionales (respecto al porcentaje de estudiantes que superaron los 45 puntos) en las 9 áreas. Retrocedió en 2003 en geografía, filosofía, historia e inglés. En física, química y lenguaje avanzó pero en menor medida que la Nación y en consecuencia perdió terreno. Destacan los avances en matemáticas y biología.

Filosofía es en 2003 el área en que tienen la menor desventaja comparativa con la nación, 4,1% por debajo, gracias al retroceso de la Nación en mayor medida que el Departamento. Por el contrario, en lenguaje presentan la mayor desventaja comparativa al estar 15,3% por debajo del promedio nacional, influenciado por el retroceso comparativo con la Nación en un 1,5% en 2003.

**Montería**, en el combinado de las 9 áreas avanzó 0,3% en 2003 respecto a 2002, mientras la nación avanzó 0,7%, pasando de estar 4,0% por debajo del promedio nacional a quedar 4,4% por debajo.

Montería en 2003 se encuentra por debajo de los promedios nacionales en las 9 áreas. Retrocedió en 2003 en filosofía, geografía e inglés. En física, química y lenguaje avanzó pero en menor medida que la nación y en consecuencia perdió terreno. Destacan los avances en historia, matemáticas y biología.

Filosofía es en 2003 el área en que tienen la menor desventaja comparativa con la nación (0,7% por debajo), sin embargo perdieron 0,6% con la Nación en 2003. Por el contrario, en geografía presentan la mayor desventaja comparativa al estar 8,9% por debajo del promedio nacional, presentando además retroceso comparativo con la Nación en un 1,6% en 2003.

**Lorica**, en el combinado de las 9 áreas retrocedió 1,7% en 2003 respecto a 2002, mientras la nación avanzó 0,7%, pasando de estar 13,4% por debajo del promedio nacional a estar 15,8% por debajo, quedando ahora con 24,2% de jóvenes que logran superar los 45 puntos.

Lorica en 2003 se encuentra por debajo de los promedios nacionales (respecto al porcentaje de estudiantes que superaron los 45 puntos) en las 9 áreas. Retrocedió en 2003 en geografía, historia, filosofía, lenguaje, inglés, química y física. Destacan los avances en matemáticas y biología.

Matemáticas es en 2003 el área en que tienen la menor desventaja comparativa con la nación, 6% por debajo, gracias al avance en 1,5% más que la nación en 2003. Por el contrario, en lenguaje presentan la mayor desventaja comparativa al estar 23,2% por debajo del promedio nacional, influenciado por el retroceso comparativo con la Nación en un 6,3% en 2003.

**Sahagún**, en el combinado de las 9 áreas avanzó 5,8% en 2003 respecto a 2002, mientras la nación avanzó un 0,7%, pasando de estar 18,2% por debajo del promedio nacional a quedar 13,1% por debajo.

Sahagún en 2003 se encuentra por debajo de los promedios nacionales en 7 de las 9 áreas (excepto física y filosofía). No retrocedió en 2003 en ningún área. En inglés avanzó pero en menor medida que la nación y en consecuencia perdió terreno. Destacan los avances en las otras 8 áreas, siendo el más significativo el de biología.

Filosofía es en 2003 el área en que tienen la mayor ventaja comparativa con la nación (5,8% por encima), gracias a que le tomaron 10,9% de ventaja a la Nación en 2003. Por el contrario, en geografía presentan la mayor desventaja comparativa al estar 7,7% por debajo del promedio nacional, sin embargo recuperaron con la Nación un 3,9% en 2003.

### 2.3 Pruebas de Calidad de la Educación Superior - ECAES

Córdoba superó el promedio nacional sólo en 4 de los 14 programas evaluados.

#### **Cuadro 2.1 - Resultados por Programa**

El mayor puntaje corresponde a Ing. de Alimentos (59), 9 puntos por encima del promedio nacional. Destacan también: Ing. Industrial, 5 puntos por encima del promedio de Colombia; e Ing. Mecánica, 3 puntos arriba.

Enfermería, con 33 puntos, 16 por debajo del promedio nacional, muestra el resultado más preocupante. Arquitectura, 11 puntos por debajo, también requiere especial atención para el mejoramiento de la calidad.

PROGRAMA	NACIONAL	CÓRDOBA
Ing. de Alimentos	50	59
Ing. Industrial	49	54
Ing. Mecánica	50	52
Ing. Agronómica y Agronomía	49	50
Odontología	51	48
Medicina	53	46
Ing. Eléctrica	50	45
Ing. Civil	50	45
Ing. Electrónica	50	45
Derecho	50	43
Ing. de Sistemas	48	43
Psicología	51	43
Arquitectura	50	39
Enfermería	49	33

#### **2.4. Acreditación de Programas de Educación Superior**

De los 108 programas, a la fecha no hay ninguno acreditado y 4 están en proceso de acreditación.



### 3. EFICIENCIA

#### 3.1 Tasas de Eficiencia Interna

Los indicadores de eficiencia interna miden la capacidad del sistema para retener a la población que ingresa y de promoverla de un grado al siguiente, hasta culminar el respectivo nivel.

Para el Departamento de Córdoba la tasa de aprobación anual<sup>2</sup> en 2001 fue del 82%, por debajo del promedio nacional (84%). La tasa de reprobación anual<sup>3</sup> fue de 9%, igual al promedio nacional. El índice de deserción intraanual<sup>4</sup> fue del 8%, superior a la media nacional (7%).

Las tasas de aprobación reprobación y deserción intraanual para Montería son mejores que las de la Nación. Lórica y Sahagún por el contrario muestran menor índice de aprobación y mayores de deserción que los del País.

**Cuadro No. 3.1**  
**Tasas de Eficiencia Interna Oficial y no Oficial**

	APROBADOS			REPROBADOS			DESERTORES		
	1999	2000	2001	1999	2000	2001	1999	2000	2001
CÓRDOBA	83%	81%	82%	9%	10%	9%	8%	9%	8%
MONTERIA	86%	85%	85%	8%	10%	9%	6%	6%	6%
LORICA	83%	81%	83%	8%	10%	8%	9%	10%	9%
SAHAGÚN	80%	81%	81%	11%	11%	11%	8%	8%	9%
<b>NACIONAL</b>	<b>85%</b>	<b>84%</b>	<b>84%</b>	<b>8%</b>	<b>9%</b>	<b>9%</b>	<b>7%</b>	<b>7%</b>	<b>7%</b>

FUENTE: MEN – DANE C600 - Las tasas de eficiencia no incluyen prejardín ni jardín

Para el Conjunto del Departamento, incluidos sus municipios certificados, el mayor nivel de repitencia escolar se encuentra en 1° con 14% en 2003, seguido por 2° con 9% y 6° con 8%.

#### 3.2. Relación Alumno/Docente

DEPARTAMENTO / MUNICIPIO	TOTAL		OFICIAL URBANO		OFICIAL RURAL	
	2001	2002	2001	2002	2001	2002
CÓRDOBA	28	28	28	28	28	29
MONTERIA	28	28	27	27	32	32
LORICA	27	25	27	25	25	25
SAHAGÚN	28	28	29	28	27	28
<b>NACIONAL</b>	<b>25</b>	<b>27</b>	<b>26</b>	<b>29</b>	<b>23</b>	<b>23</b>

**Cuadro No. 3.2**  
**Tasas de Eficiencia**  
**Interna Oficial y no Oficial**

Las relaciones alumno/docente de Córdoba, Montería y Sahagún se encontraban en 2001 y mantuvieron en 2002 por encima del promedio nacional. En Lórica al contrario, pasaron de estar encima del promedio nacional en 2001 a quedar por debajo.

<sup>2</sup> Proporción de alumnos que al finalizar el año lectivo cumplen los requisitos académicos para matricularse en el grado inmediatamente superior al año siguiente

<sup>3</sup> Proporción de alumnos que al finalizar el año lectivo no cumplen con los requisitos académicos para matricularse en el grado inmediatamente superior al año siguiente.

<sup>4</sup> Proporción de alumnos matriculados que durante el año lectivo, por diferentes motivos, abandonan sus estudios sin haber culminado el grado.

### 3.3 Modernización de las Secretarías de Educación

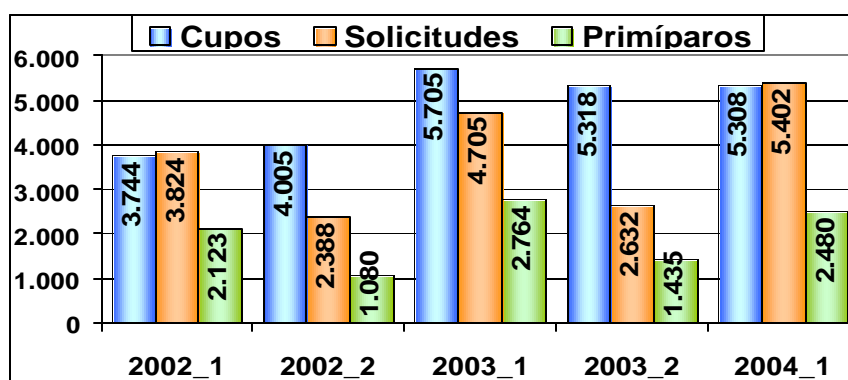
El Ministerio de Educación suscribió respectivamente con el departamento de Córdoba, Montería, Loricá y Sahagún los Convenios Nos. 34, 57, 51 y 44 de 2003, por valores de \$376 millones el departamental y \$188 millones cada uno de los municipales, con el objeto de implementar el Plan de Modernización para las Secretarías de Educación. En noviembre de 2003 para Sahagún y en febrero de 2004 para Loricá se suscribieron las actas de inicio de las operaciones, en los otros dos entes territoriales no ha iniciado la implementación.

### 3.4 Indicadores de Eficiencia del Sistema en Educación Superior

**Gráfico No. 3.1 - Variables de Capacidad en Pregrado**

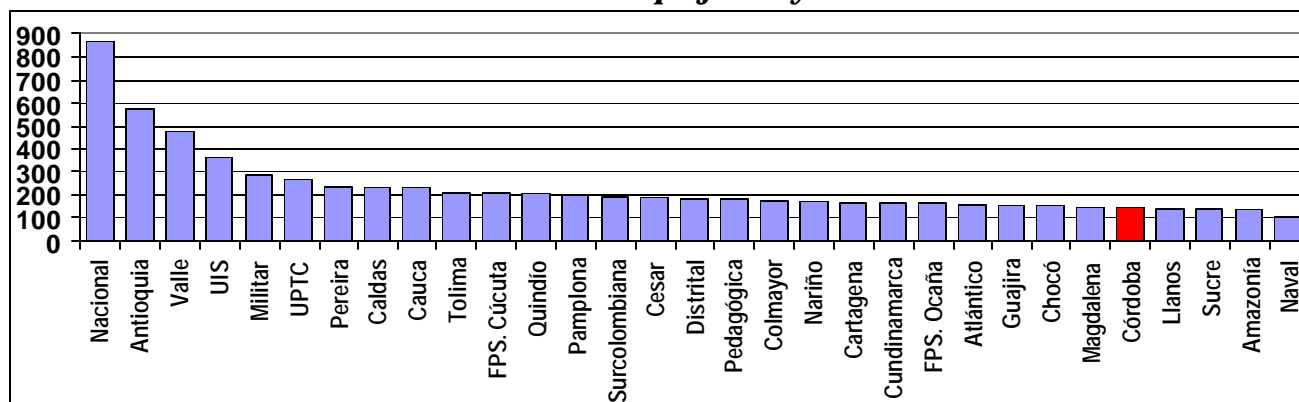
La oferta y las solicitudes han crecido dignificativamente mas los ingresos al sistema no evolucionan de la misma manera.

Parece que los requisitos de lo oferta no son alcanzados por los aspirantes.



En el Gráfico No. 3.2 se ilustra la posición relativa de las principales universidades oficiales del País de acuerdo con un indicador global de complejidad y gestión<sup>5</sup>. La Universidad de Córdoba se ubica dentro del grado de complejidad y gestión bajas.

**Gráfico No. 3.2  
Indicador Global de Complejidad y Gestión - 2002**



Los 937 docentes que impartían educación al nivel superior en el Departamento del Córdoba registraban los siguientes niveles de educación: 79 con licenciatura, 176 profesionales, 537 con especialización, 140 con maestrías y 5 con doctorado.

<sup>5</sup> ICFES, Documento del Trabajo. Diciembre 2002. Este indicador pondera variables como el nivel de estudios de los docentes; investigación; estudiantes por nivel educativo; oferta de programas; eficiencia de gestión administrativa; y programas acreditados.

En el Cuadro No. 3.3 se muestran algunos indicadores operativos, financieros y de calidad de la Universidad de Córdoba, comparados con universidades de la Costa Atlántica. El número de alumnos por docente esta dentro del promedio, con relación a sus "pares". En términos del gasto por alumno, el indicador resulta por encima del promedio.

**Cuadro No. 3.3**  
**Comparación entre Universidades de Complejidad Baja en 2002**

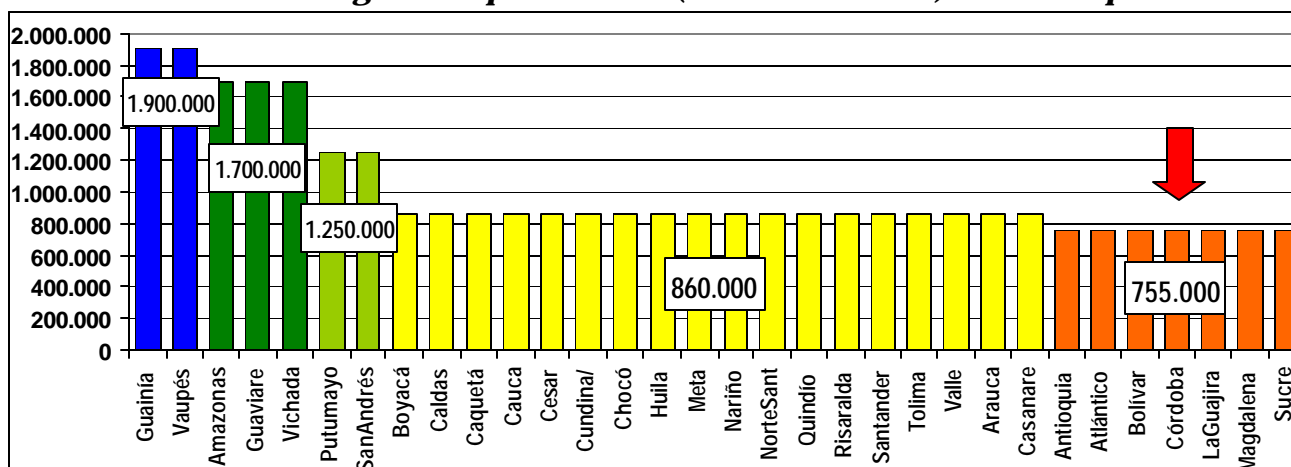
Indicador	Universidad Popular del Cesar	Universidad de Cartagena	Universidad del Atlántico	Universidad de la Guajira	Universidad del Magdalena	Universidad de Córdoba	Universidad de Sucre
Número de estudiantes (pregrado y posgrado)	6.192	7.232	18.460	3.588	5.604	5.779	2.776
Número de docentes	118	445	438	438	125	188	67
No de alumnos por docente	52	16	42	8	45	31	41
Presupuesto total (mill \$)	19.465	58.318	102.240	11.371	32.357	54.009	9.809
Asignación por alumno (mill \$)	3.1	8.1	5.5	3.2	5.8	9.3	3.5
Origen	Nacional	Departamental	Departamental	Departamental	Departamental	Nacional	Departamental

## 4. RECURSOS FINANCIEROS

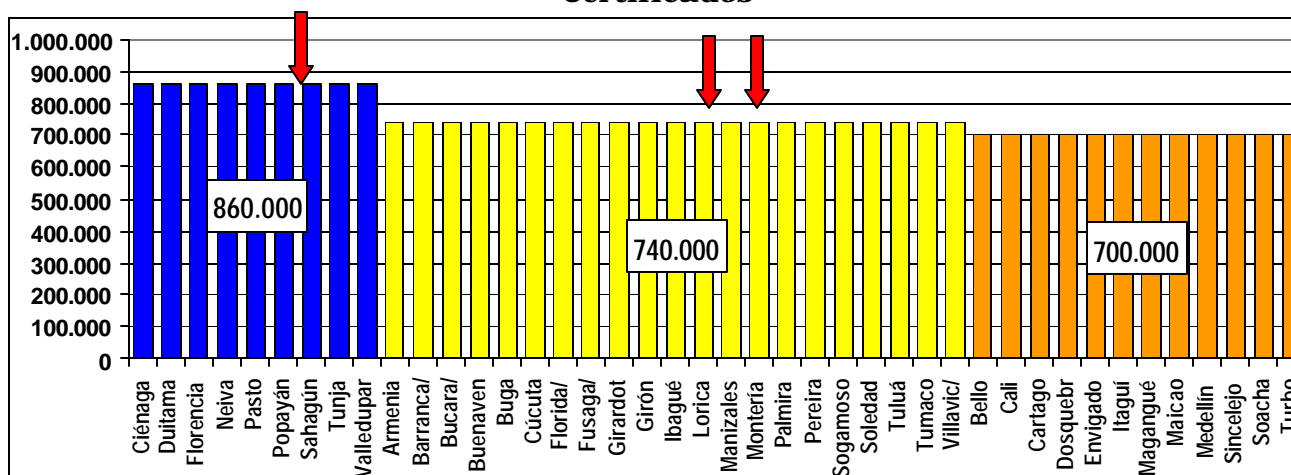
### 4.1 Sistema General de Participaciones - SGP

La distribución de recursos del Sistema SGP para 2004 se realiza de acuerdo con criterios y parámetros establecidos en la Ley 715 de 2001. Las entidades territoriales se clasifican en grupos de tipologías educativas para la asignación de recursos por niño atendido. Cada tipología establece una asignación básica por alumno que se ilustra en los gráficos 4.1.A y 4.1.B para cada departamento y municipio certificado.

**Gráfico No. 4.1.A - Asignación por Alumno (Funcionamiento) 2004 - Departamentos**



**Gráfico No. 4.1.B - Asignación por Alumno (Funcionamiento) 2004 - Municipios Certificados**



Para aquellas entidades territoriales que efectivamente demuestren que con la asignación por alumno no cubren el costo de la nómina de personal, el MEN autorizará la asignación por complemento de planta. Para lo anterior, dichas entidades deberán enviar al MEN, a más tardar el 31 de octubre de 2004 los soportes correspondientes.

En aquellas entidades donde existan estudiantes subsidiados en instituciones de carácter privado, se asignarán recursos por alumno atendido sobre la base de la tipología correspondiente.

Las entidades territoriales podrán destinar hasta un 1% de los recursos asignados por el SGP como "Cuota de Administración" para la mayor eficiencia en la administración del sector en su jurisdicción.

Por último, el Gobierno Nacional asigna a las entidades territoriales los recursos destinados al mejoramiento de la calidad educativa. Estos recursos son transferidos directamente a los municipios, y se distribuyen en forma proporcional a la matrícula y al Índice de Necesidades Básicas Insatisfechas (NBI) de cada municipio sin que en ningún caso esta asignación baje de \$50.500.

Los recursos asignados en la vigencia 2004 se ilustran en el Cuadro No. 4.1, especificando la asignación por alumno y el total para cada componente.

**Cuadro No. 4.1 - Transferencias Sistema General de Participaciones 2004**

	Matrícula Oficial 2003	Tipología (\$)	Asig. Tipología (\$ millones)	Ampliación 2004	Asig. Ampliación (\$ millones)	Per Cápita Calidad (\$)	Asig. Calidad (\$ millones)	Total Asig. 2004 (\$ millones)
<b>Córdoba</b>	246.986	755.000	186.474	11.312	7.027	72.181	17.721	211.222
<b>Montería</b>	85.783	740.000	63.479	2.303	1.431	56.852	4.877	69.787
<b>Lorica</b>	28.894	740.000	21.382	239	148	70.506	2.037	23.567
<b>Sahagún</b>	24.494	860.000	21.065	15	9	67.597	1.656	22.730
<b>TOTALES</b>	<b>386.157</b>		<b>292.400</b>	<b>13.869</b>	<b>8.616</b>		<b>26.291</b>	<b>327.307</b>

(1) Los recursos de calidad en el caso de los Departamentos, se transfieren directamente a los municipios no certificados.

(2) Por definir de acuerdo a la creación de nuevos cupos en 2004

**Cuadro No. 4.2**

**Recursos Sistema General de Participaciones 2003 y 2004 (Millones de \$)**

DEPARTAMENTOS / MUNICIPIOS	2003			2004			DIFERENCIA		
	Funcional/	Calidad	Total	Funcional/	Calidad	Total	Funcional/	Calidad	Total
CÓRDOBA	146.860	14.402	161.262	193.502	17.721	211.222	46.642	3.319	49.960
MONTERÍA	64.505	4.426	68.931	64.910	4.877	69.787	405	451	856
LORICA	18.783	1.629	20.412	21.530	2.037	23.567	2.747	408	3.155
SAHAGÚN	17.906	1.810	19.716	21.074	1.656	22.730	3.168	-154	3.014
<b>TOTAL</b>	<b>248.054</b>	<b>22.267</b>	<b>270.321</b>	<b>301.016</b>	<b>26.291</b>	<b>327.307</b>	<b>52.962</b>	<b>4.024</b>	<b>56.986</b>

El cuadro 4.2 muestra que para el Total del Departamento, incluidos sus municipios certificados y los municipios no certificados, el nuevo sistema de asignación de recursos significó un incremento en las transferencias anuales por valor de \$327.307 millones (21%).

Montería crece en sus transferencias en \$856 millones (1.2%). Lorica crece en \$3.155 millones (15,5%). Sahagún crece en \$3.014 millones (15,3%).

El ente Departamental aumenta sus recursos en cuantía de \$46.642 millones (31,8%)

Los municipios no certificados de Córdoba en su conjunto presentan incremento en sus transferencias para calidad educativa del orden de los \$3.319 millones (23%).

Los recursos de alimentación escolar para 2004 asignados en el CONPES 077 son:

**Cuadro No. 4.3 - Recursos Alimentación Escolar 2004 (Millones de \$)**

	MONTERÍA	LORICA	SAHAGÚN	RESTO MCPIOS
Recursos 2004	268	127	137	1.579

NOTA: Se transfieren directamente a cada municipio.

## 4.2 Recursos de Ley 21

**Cuadro No. 4.4 – Proyectos Viabilizados Recursos Ley 21 (Millones de \$)**

Municipio	Institución Educativa	Nombre de proyecto	Estudiantes beneficiados	Valor a financiar MEN
Chimá	Institución Educativa Santo Domingo Vidal	Construcción de 6 aulas escolares	200	134
Ciénaga de Oro	Colegio Departamental de Bachillerato Mixto de Berástegui	Construcción de 4 aulas y 1 batería sanitaria	120	198
Lorica	Institución Educativa Antonio de la Torre y Miranda	Construcción de 6 aulas y 1 sanitaria	200	175
	Instituto Técnico Agrícola	Construcción de 5 aulas	200	175
Moñitos	Colegio Departamental de Bachillerato San José de Moñitos	Construcción de 6 aulas y mejoramiento de la infraestructura	300	168
	Colegio Mixto de Bachillerato Lorgia de Arco	Construcción de 6 aulas	300	134
	Colegio Obdulio Mayo Scarpeta	Construcción de 6 aulas y batería sanitaria	300	184
Purísima	Institución Educativa Juan XXIII	Construcción de 12 aulas escolares y dos baterías sanitarias	360	386
San Pelayo	Colegio José Antonio Galán Jornada Comercial nocturna	Construcción de 8 aulas y 1 batería sanitaria	240	343

Se han viabilizado 9 proyectos, que beneficiaran a 2.220 estudiantes. Se suscribió el convenio No. 119 de 2003, MEN – Departamento por \$1.889 millones para la financiación.

## 4.3. Crédito para Educación Superior - ICETEX

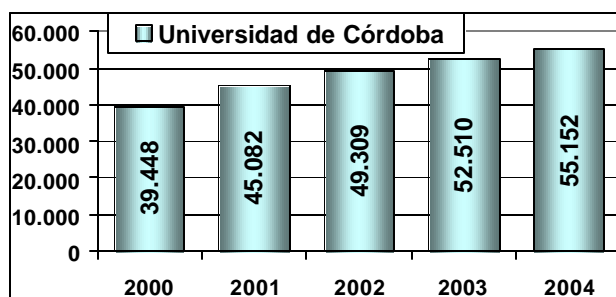
El cuadro 4.4 nos permite apreciar tanto el número de nuevos créditos como la cuantía legalizada.

**Cuadro No. 4.5 - Nuevos Créditos ICETEX**

	TOTAL CRÉDITOS	TOTAL RECURSOS	CRÉDITOS PREGRADO	RECURSOS PREGRADO	CRÉDITOS POSGRADO	RECURSOS POSGRADO
<b>2004</b>	388	\$ 524.482.617	251	\$ 278.828.017	137	\$ 245.654.600
<b>2003</b>	458	\$ 479.417.346	423	\$ 408.670.346	35	\$ 70.747.000
<b>2002</b>	1.043	\$ 1.170.666.430	1.022	\$ 1.125.877.180	21	\$ 44.789.250

Los nuevos créditos se redujeron un 56% en 2003. Reducción del 59% en pregrado y aumento del 67% en posgrado. En 2004 se aprecia incremento al corresponder a sólo un semestre.

## 4.4. Transferencias a Universidades Públicas de la Región



**Gráfico No. 4.2  
Transferencias a Universidades Públicas**

La Universidad ha contado con unas transferencias crecientes en lo corrido del siglo. En 2004 reciben un 5% más que en 2003.