



Libertad y Orden

**MINISTERIO DE EDUCACIÓN NACIONAL**  
**República de Colombia**

**PERFIL DEL SECTOR EDUCATIVO**  
**DEPARTAMENTO DE CALDAS**  
**Municipio Certificado de Manizales**

**Julio, 2004**

**TABLA DE CONTENIDO**

<b>1. COBERTURA .....</b>	<b>2</b>
<b>1.1. Población Total y Población en Edad Escolar.....</b>	<b>2</b>
<b>1.2 Educación Preescolar, Básica y Media.....</b>	<b>2</b>
1.2.1. Matrícula Total.....	2
1.2.2. Matrícula por Niveles.....	4
1.2.4. Tasas de Cobertura Bruta y Neta.....	7
1.2.5. Cobertura Bruta por Niveles .....	7
1.2.6. Población por Fuera del Sistema y Metas de Cobertura .....	8
1.2.7. Atención a Poblaciones y Proyectos Intersectoriales .....	9
1.2.7.1. Atención a Poblaciones .....	9
1.2.7.2. Proyectos Intersectoriales .....	10
<b>1.3 Educación Superior .....</b>	<b>11</b>
1.3.1. Matrícula por Sector y Nivel.....	11
1.3.2. Oferta Educativa.....	12
<b>2. CALIDAD.....</b>	<b>13</b>
<b>2.1 Pruebas SABER de 5° y 9° Grado.....</b>	<b>13</b>
<b>2.2 Pruebas ICFES de Acceso a la Educación Superior.....</b>	<b>17</b>
<b>2.3 Pruebas de Calidad de la Educación Superior - ECAES .....</b>	<b>23</b>
<b>2.4. Acreditación de Programas de Educación Superior.....</b>	<b>24</b>
<b>2.4. Programa Nacional de Bibliotecas Educativas.....</b>	<b>24</b>
<b>3. EFICIENCIA .....</b>	<b>25</b>
<b>3.1 Tasas de Eficiencia Interna .....</b>	<b>25</b>
<b>3.2. Relación Alumno/Docente.....</b>	<b>25</b>
<b>3.3 Modernización de las Secretarías de Educación .....</b>	<b>25</b>
<b>3.4 Indicadores de Eficiencia del Sistema en Educación Superior .....</b>	<b>26</b>
<b>4. RECURSOS FINANCIEROS .....</b>	<b>28</b>
<b>4.1 Sistema General de Participaciones - SGP .....</b>	<b>28</b>
<b>4.2 Recursos de Ley 21 .....</b>	<b>30</b>
<b>4.3. Subsidios Escolares .....</b>	<b>31</b>
<b>4.4. Crédito para Educación Superior - ICETEX.....</b>	<b>31</b>
<b>4.5. Transferencias a Universidades Públicas de la Región .....</b>	<b>31</b>

## 1. COBERTURA

### 1.1. Población Total y Población en Edad Escolar.

Manizales representa un tercio de la población de Caldas, departamento con casi 2/3 de población urbana, de la cual el 48% está concentrado en el municipio certificado.

La población objetivo del Sistema Educativo supera los 410.000 niños y jóvenes de 5 a 23 años de edad, con casi un 70% de ellos entre 5 a 17 años.

**Cuadro No. 1.1**  
**Población Total y en Edad Escolar 2003 y 2004**

ENTE TERRITORIAL	MANIZALES	RESTO DPTO	TOTAL CALDAS
Población Total 2004	<b>378.965</b>	<b>780.814</b>	<b>1.159.779</b>
% del Total de Pobl	33%	67%	100%
Población Urbana 2004	355.368	392.177	747.545
% Pobl. Urbana 2004	94%	50%	64%
Pobl. 5 a 17 años 2004	86.257	203.052	289.309
% Pob 5 a 17 años	23%	26%	25%
Pobl. 18 a 23 años 2004	40.292	82.191	122.483
% Pob 18 a 23 años	11%	11%	11%
Pobl. 5 a 17 años 2003	86.357	202.414	288.771
Pobl. 18 a 23 años 2003	40.418	82.033	122.451
Incremento Pob 5 a 17	-101	639	538
Incremento Pob 18 a 23	-126	158	32

Fuente: Estadísticas MEN con base en proyecciones DANE

Caldas tiene un crecimiento poblacional de niños y jóvenes en edad escolar (5 a 17 años) superior a 500 por año, pero Manizales presenta tasa decreciente de esta población escolar (-100) y el resto del Departamento crece en más de 600 al año. Esto significa la necesidad de generar anualmente como mínimo un número de cupos igual al crecimiento de la población mencionada si se quiere mantener la cobertura existente o mayor para mejorar el índice.

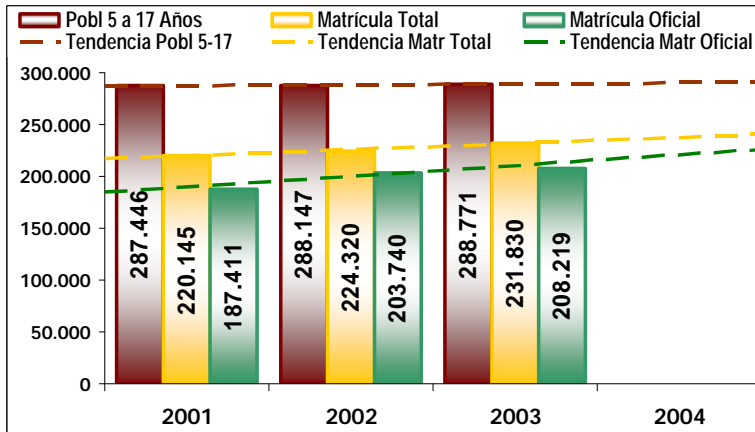
La población de interés prioritario de la educación superior, más de 122.000 en Caldas y con crecimiento anual muy pequeño, nos indica el potencial de servicio a prestar y el esfuerzo requerido para el aumento de cobertura en este nivel.

### 1.2 Educación Preescolar, Básica y Media.

#### 1.2.1. Matrícula Total

En el Gráfico 1.1.A., del total del Departamento, resalta el mínimo crecimiento poblacional frente al significativo incremento de matrícula. También se aprecia superior el crecimiento de la matrícula Oficial al de la total, significando que la matrícula privada está disminuyendo.

Frente a los aproximadamente 1.300 niños adicionales en edad escolar en 2003 respecto a 2001, la matrícula ha crecido en 11.700 (7.500 en 2003 y 4.200 en 2002), indicando que se cubrió el natural aumento poblacional y 10.400 niños adicionales que estaban fuera del sistema.

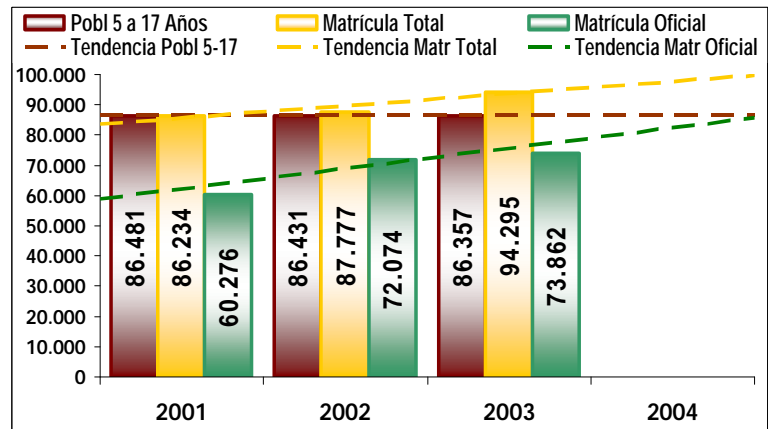


**Gráfico No. 1.1.A.**  
**Población en Edad Escolar,**  
**Matrícula Total y Oficial**  
**Evolución 2001 a 2003 Caldas**

La matrícula oficial ha aumentado en el mismo período en 20.800 nuevos niños y jóvenes (16.300 en 2002 y 4.500 en 2003), con lo cual la matrícula privada disminuyó en el bienio en 9.100 (12.100 en 2002 y recuperación de 3.000 en 2003), pasando su participación del 15% al 10%.

**Gráfico No. 1.1.B.**  
**Población en Edad Escolar,**  
**Matrícula Total y Oficial**  
**Evolución 2001 a 2003 Manizales**

El Gráfico 1.1.B., correspondiente a Manizales, muestra el enorme crecimiento de la matrícula total y oficial mientras se reduce la población. El superar la matrícula total la población en edad escolar además de crecer la primera tan rápidamente, hace pensar que la población está subproyectada.

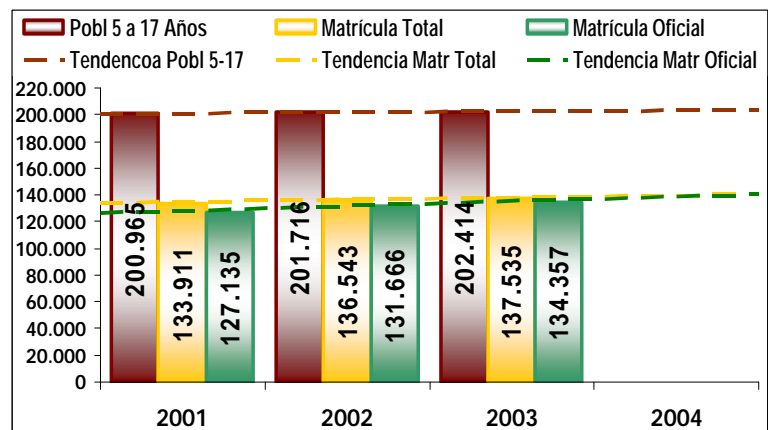


Frente a los 100 niños menos en edad escolar en 2003 respecto a 2001 (según proyecciones DANE), la matrícula ha crecido en 8.100 (6.500 en 2003 y 1.600 en 2002), indicando que se cubrieron 8.200 niños que estaban por fuera del sistema.

Por su parte, la matrícula oficial ha aumentado en el mismo período en 13.600 nuevos niños y jóvenes (11.800 en 2002 y 1.800 en 2003), con lo cual la matrícula privada disminuyó en el bienio en 5.500 estudiantes (10.200 en 2002 y recuperación de 4.700 en 2003), pasando su participación del 30% al 22%.

**Gráfico No. 1.1.C.**  
**Población en Edad Escolar,**  
**Matrícula Total y Oficial**  
**Evolución 2001 a 2003 Resto del Departamento**

El Gráfico 1.1.C, correspondiente al resto del Departamento, muestra el ligeramente mayor crecimiento de la matrícula que de la población objetivo y que prácticamente todo el crecimiento es de matrícula oficial.



Frente a los poco más de 1.400 niños adicionales en edad escolar en 2003 respecto a 2001, la matrícula ha crecido en 3.600 (2.600 en 2002 y 1.000 en 2003), indicando que se cubrió una cantidad de niños superior al crecimiento poblacional (2.200 menos por fuera del sistema).

Por su parte, la matrícula oficial ha aumentado en el mismo período en 7.200 nuevos niños y jóvenes (4.500 en 2002 y 2.700 en 2003), con lo cual la matrícula privada disminuyó en el bienio en 3.600 estudiantes (1.900 en 2002 y 1.700 en 2003), pasando su participación del 5% al 2%.

### 1.2.2. Matrícula por Niveles

Los datos de matrícula por niveles para el Departamento como para el Municipio certificado se pueden apreciar en el Cuadro No. 1.2.

**Cuadro No. 1.2 - Matrícula Total 2003 por Niveles y Sector**

NIVELES EDUCATIVOS	Manizales		Resto Dpto		Caldas	
	TOTAL	OFICIAL	TOTAL	OFICIAL	TOTAL	OFICIAL
PREJARDÍN Y JARDÍN	4.391	1.703	1.239	411	5.630	2.114
TRANSICIÓN	7.473	5.337	7.923	7.618	15.395	12.955
BÁSICA PRIMARIA	40.727	33.897	75.916	74.719	116.643	108.616
BÁSICA SECUNDARIA	30.470	24.389	39.339	38.761	69.809	63.150
MEDIA	11.234	8.536	13.118	12.848	24.352	21.384
<b>TOTAL</b>	<b>94.295</b>	<b>73.862</b>	<b>137.535</b>	<b>134.357</b>	<b>231.830</b>	<b>208.219</b>

Fuente: MEN, Resolución 166.

El total del Departamento tiene un 90% de matrícula oficial, siendo en Manizales el 78% y en el Resto del Departamento el 98%.

Del 100% de matrícula de Caldas, el 41% es de Manizales y el 59% del resto del Departamento.

Del anterior cuadro se desprenden las siguientes conclusiones:

- El número de niños que ingresa al grado de transición es bajo para el total del Departamento (66%), pues debe ser como mínimo una quinta parte de los de básica primaria (5 grados). Para Manizales este dato es de 92%. Para el resto del Departamento 52%.
- La matrícula de básica secundaria (4 grados) debería ser cerca de cuatro quintas partes de la básica primaria si no existiera deserción; lo cual nos indica que el 94% en Manizales accede a la básica secundaria, siendo el 65% para el resto del Departamento.
- La matrícula de la educación Media debería ser la mitad de la básica secundaria, en el Departamento el 70% de los que cursan la básica secundaria alcanza este nivel, en Manizales 74% y en el resto del Departamento 67%.

En consecuencia, respecto a esfuerzo en incremento de matrícula, Manizales debe dar prioridad a lograr la continuidad de estudios de media, en segundo lugar a mejorar la cobertura en la básica secundaria y, en tercer lugar, para captar los que no están ingresando al grado de transición.

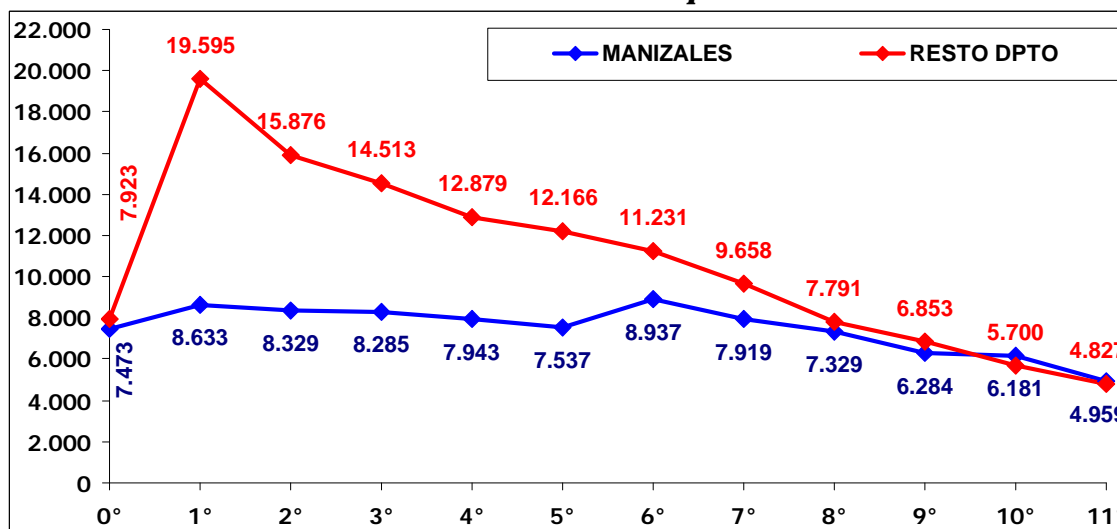
Por su parte, el resto del Departamento debe concentrar esfuerzos de matrícula en la básica secundaria, en segundo lugar, impulsar la media y, por último, incentivar el acceso a transición.

**1.2.3. Matrícula por Grado, Sector y Zona**

El comportamiento por grados de la gráfica nos muestra que Manizales presenta: Un pequeño número de niños que no accede a transición; Una baja deserción en primaria (disminución del 3% en cada grado); Una mayor deserción en secundaria y media (disminución promedio en cada grado del 11%).

Por su parte, el resto del Departamento muestra: Un bajo número de niños accediendo a transición, un pico en 1° indicando alta repitencia; Una disminución promedio anual de matrícula en cada grado de primaria del 11%; Una disminución promedio anual de matrícula en cada grado de 6° a 11° del 16%.

**Gráfico N° 1.2 - Matrícula por Grados**



Fuente: MEN, Resolución 166. - No incluye matrícula de prejardín y jardín ni de adultos.

En Manizales el 9% de los que ingresan al sistema no termina la primaria, el 19% no termina la secundaria y el 33% no logra culminar la media.

En el resto del Departamento el 34% de los que ingresan al sistema no termina la primaria, el 57% no termina la secundaria y el 65% no logra culminar la media.

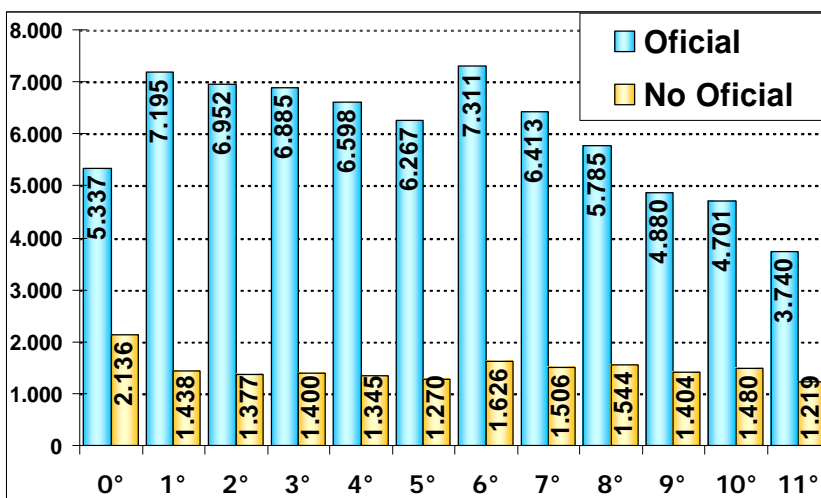
**Gráfico N° 1.3.A**  
**Matrícula por Sector**  
**Manizales**

Fuente: MEN, Resolución 166.  
No incluye matrícula de prejardín y jardín ni de adultos.

El sector oficial representa el 78% de la matrícula.

La baja retención es problema en el sector oficial, especialmente en secundaria y media.

El sector privado atiende el 17% de la matrícula de 1° de primaria y 25% del grado 11° de media.

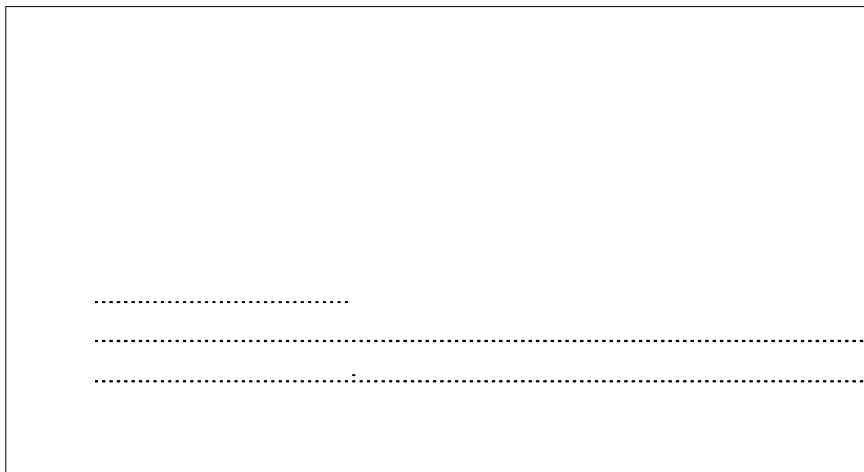


**Gráfico N° 1.3.B**   
**Matrícula por Sector**  
**Resto del Departamento**

Fuente: MEN, Resolución 166.  
No incluye matrícula de prejardín y  
jardín ni de adultos.

El sector oficial representa el  
98% de la matrícula.

El problema de baja retención  
en todos los niveles es ante  
todo del sector oficial, aunque  
el privado muestra deserción  
importante en primaria y al  
inicio de secundaria y media.



El sector privado representa el 1% de la matrícula de 1° de primaria y el 2% del grado 11° de media.

La matrícula de la zona urbana  
representa el 62%.

La participación de la matrícula rural  
disminuye de manera importante al  
avanzar los grados. En 1° la  
matrícula rural representa el 53%,  
en 6° el 29% y en 11° el 18%.

Es claro que la mayor parte de la deserción de primaria corresponde a la zona rural, sin embargo se  
aprecia el mismo problema en secundaria y media en ambas zonas. El aumento de matrícula urbana

junto a la fuerte disminución de la rural en 6° indica desplazamiento de zona rural a urbana a adelantar estudios de secundaria.

**1.2.4. Tasas de Cobertura Bruta y Neta**

El Departamento de Caldas presentó un significativo avance en su cobertura bruta en 2003 (2,8%), que sumado al de 2002 (1,3%), representa un progreso de 4.1% para el bienio.

**Cuadro No. 1.3  
Tasas de Cobertura Bruta 2001 – 2003**

DEPARTAMENTO / MUNICIPIO	COBERTURA BRUTA			COBERTURA NETA		
	2001	2002	2003	2001	2002	2003
COLOMBIA	81%	82%	83%	76%	79%	N.D.
CALDAS	74,2%	75,5%	78,3%	71,7%	72,9%	0%
MANIZALES	94,2%	96,2%	104,1%	91,2%	93,1%	0%
RESTO DPTO	65,6%	66,6%	67,3%	63,3%	64,2%	0%

Fuente: MEN, Oficina de Planeación.

Manizales presenta mayor progreso, pues en 2003 avanzó 7,9%. El resto del Departamento tiene un crecimiento en cobertura bruta de 0,7% en 2003.

Sin embargo, parece ser que la población de Manizales fuera mayor que la proyectada por el DANE mientras que para el resto del Departamento fuera menor. La dinámica poblacional en esta década al parecer ha cambiado un poco.

**1.2.5. Cobertura Bruta por Niveles**

En el Cuadro No. 1.4 se indica la evolución de las coberturas brutas por niveles entre 2001 y 2003 en el Departamento de Caldas y el Municipio de Manizales.

La primera obvia deducción es que con el porcentaje de cobertura bruta de primaria (121%) se comprueba la baja proyección poblacional para Manizales, mientras que el descenso de cobertura en el resto del Departamento indica que el crecimiento poblacional proyectado en la actualidad no coincide con la realidad.

**Cuadro No. 1.4  
Tasas de Cobertura Bruta por Niveles 2001 – 2003**

	CALDAS			MANIZALES			RESTO DPTO		
	2001	2002	2003	2001	2002	2003	2001	2002	2003
PREESCOLAR (5 a 6 años)	30%	30%	34%	47%	47%	56%	23%	23%	25%
BÁSICA PRIMARIA (7 a 11 años)	105%	103%	103%	117%	117%	121%	100%	98%	95%
BÁSICA SECUND(12 a 15 años)	70%	75%	79%	101%	106%	116%	57%	61%	63%
MEDIA (16 a 17 años)	49%	52%	58%	71%	74%	85%	39%	42%	45%
TOTAL (5 a 17 años)	<b>74%</b>	<b>76%</b>	<b>78%</b>	<b>94%</b>	<b>96%</b>	<b>104%</b>	<b>66%</b>	<b>67%</b>	<b>67%</b>

Fuente: MEN, Oficina de Planeación.

Considerando que en preescolar se comparan dos años de vida con un único grado (transición), 50% equivale a cobertura total, se puede decir que Caldas realmente tiene cobertura del 68% en este grado, siendo 112% para Manizales y 50% para el resto del Departamento.



En Manizales se presenta avance significativo tanto en todos los niveles.

En el resto del Departamento, se aprecia un pequeño avance en transición, secundaria y media.

### **1.2.6. Población por Fuera del Sistema y Metas de Cobertura**

Con base en los análisis anteriores se presentan los datos oficiales de población por fuera del sistema y un estimativo producto del análisis del comportamiento de la matrícula por niveles, a fin de poner a consideración del ente territorial estas cifras para la planeación de sus metas y consecuentes estrategias para el mejoramiento de la cobertura:

A. OFICIAL: De la diferencia entre el dato oficial DANE de la población de 5 a 17 años y la matrícula sin prejardín y jardín, resulta la población por fuera del sistema que se observa en el cuadro siguiente.

**Cuadro No. 1.5 - Población por Fuera del Sistema 2003 ( Dato Oficial)**

	<b>Caldas</b>	<b>Manizales</b>	<b>Resto Dpto</b>
<b>Transición</b>	29.527	5.790	23.736
<b>Primaria</b>	-3.266	-7.084	3.818
<b>Secundaria</b>	18.409	-4.227	22.636
<b>Media</b>	17.902	1.975	15.927
<b>TOTAL</b>	<b>62.571</b>	<b>-3.547</b>	<b>66.118</b>
<b>Cobertura Bruta</b>	<b>78%</b>	<b>104%</b>	<b>67%</b>

Para Manizales desaparece la no probable inexistencia de población por fuera del sistema y aparece una más coherente, indicando de paso que su cobertura bruta real estaría por el orden del 90%.

Esta población por fuera del sistema se ratifica con la información del Gráfico 1.2 (página 5), donde se puede apreciar que si en 2004 la matrícula de cada grado fuera la misma del 2003 en el grado precedente y para 1° mantenemos el mismo número (equivalente a tasa de crecimiento cero), la matrícula crecería en 18.400 en un sólo año (3.700 Manizales y 14.700 el resto del Dpto.), pues el problema está en la baja retención.

En el marco de la política de ampliación de cobertura del Plan Sectorial 2003-2006 “La Revolución Educativa”, existen dos (2) estrategias esenciales: i) Reorganización y ii) Recursos adicionales para la atención de la población vulnerable.

La estrategia de Reorganización tiene como finalidad la mejor distribución y utilización de los recursos del Sistema General de Participaciones (SGP), de tal manera que se asegure un mayor balance y equidad en la distribución de los recursos físicos, humanos y financieros y la óptima utilización de la capacidad instalada. Con el desarrollo de este programa se busca la generación de 800.000 nuevos cupos en todo el país.

La estrategia de Recursos Adicionales para la Atención de la Población Vulnerable está dirigida a la creación de 640.000 nuevos cupos educativos en todo el país, a partir de la utilización de los recursos del Fondo Nacional de Regalías y los recursos del Programa de Educación Rural del Ministerio de Educación Nacional.

En este contexto, la Secretaría de Educación de Caldas propuso la creación de 24.944 nuevos cupos en el cuatrienio 2003 – 2006, mediante las estrategias de Reorganización y Recursos Adicionales. Sin embargo, Caldas aumentó para 2003 su matrícula total en 7.500 (oficial en 4.479) estudiantes habiendo sido su meta 14.994. Es importante revisar y ajustar sus cifras así como sus estrategias de cobertura.

### **1.2.7. Atención a Poblaciones y Proyectos Intersectoriales**

#### **1.2.7.1. Atención a Poblaciones**

- **Etnoeducación**

La población indígena del Departamento era de 34.573 personas en el año 2000, equivalente al 4% de la población indígena del país (785.300). La población escolarizada, de acuerdo con los grupos étnicos se distribuía en el grupo de los Embera Chamí (222), Katío (7), Desana o Wina (99) y el Embera o Empera (1.909).

Se realizó la Mesa Regional Indígena del eje cafetero en Riosucio para hacer un diagnóstico de la situación educativa de los departamentos (Quindío, Risaralda, Caldas).

- **Población Desplazada y Desvinculada**

En la contabilización de la población desplazada por la violencia de la Red de Solidaridad de la Presidencia de la República se registraban 1.317 hogares desplazados en el Departamento de Caldas a enero de 2003. Por este fenómeno se reportaban 5.432 personas, de las cuales 2.326 eran menores de 18 años.

Dentro de las acciones programadas en el Programa de Atención a Población Escolar Desplazada en el 2003 hasta el momento se encuentra el Programa de Educación Básica para jóvenes y adultos desplazados – Metodología CAFAM, que beneficiará a 6 grupos en Manizales (6 docentes, 180 alumnos).

- **Alfabetización**

La tasa de analfabetismo/<sup>1</sup> en el Departamento de Caldas en 2001 fue de 7,3%, ligeramente inferior al promedio nacional (7,5%). La tasa de analfabetismo para mujeres fue de 6,2% y de 8,6% para los hombres (Cuadro No. 1.7).

La evolución de la tasa de analfabetismo entre 1985 y 2001 en el Departamento de Caldas indica un avance desigual entre los sectores urbano y rural. Mientras en el sector urbano la tasa de analfabetismo se redujo en un 33%, en el sector rural se mantuvo constante.

**Cuadro No. 1.7**  
**Tasa de Analfabetismo para Población de 15 o más Años por Sexo y Zona**

	1985	1993	1998	1999	2000	2001
<b>NACIONAL</b>						
TOTAL	13,5	9,9	8,7	8,3	8,1	7,5
Cabecera	8,4	5,7	4,8	4,8	4,8	4,5
Resto	26,1	20,3	19,7	18,2	17,5	16,1
Hombres	13,0	9,9	8,8	8,1	8,0	7,5
Mujeres	14,0	9,8	8,5	8,5	8,1	7,5
<b>CALDAS</b>						
TOTAL	8,9	7,4	8,3	9,3	8,7	7,3
Cabecera	6,1	5,2	5,7	6,2	5,6	4,1
Resto	14,4	11,8	13,1	15,1	14,5	14,5
Hombres		8,3	8,5	9,7	10,2	8,6
Mujeres		6,5	8,1	8,9	7,3	6,2

FUENTE: DNP-UDS- Misión Social, con base en censos 85-93. DANE / EH nacionales.

- **Población con Necesidades Educativas Especiales**

La Secretaría de Educación, la Escuela Normal Superior y representantes de las Unidades de Atención Integral y las Aulas de Apoyo participaron en los encuentros regionales para conocer el estado de la prestación del servicio, brindar orientaciones acerca de la formación de los nuevos docentes y socializar la Resolución del Ministerio de Educación No. 2565 de 2003 por la cual se establecen parámetros y criterios para la prestación del servicio educativo a la población con necesidades educativas especiales.

#### 1.2.7.2. Proyectos Intersectoriales

- **Educación Ambiental**

Se brindó asistencia técnica para la implementación del Proyecto Ambiental Escolar para atender a 16 municipios desde los PRAE, se beneficiaron 14 establecimientos educativos y se fortalecieron los Comités Técnicos Interinstitucionales de Educación Ambiental (CIDEA).

<sup>1</sup> La tasa de analfabetismo se estimó con el número de personas mayores de 15 años que manifiestan no saber leer ni escribir, en relación con la población total del mismo grupo de edad.

- Erradicación del Trabajo Infantil

Se elaboró el Plan Regional para la erradicación del trabajo infantil y la protección del joven trabajador. Se desarrolló el proyecto para la erradicación y prevención del trabajo infantil minero artesanal coordinado por Minercol.

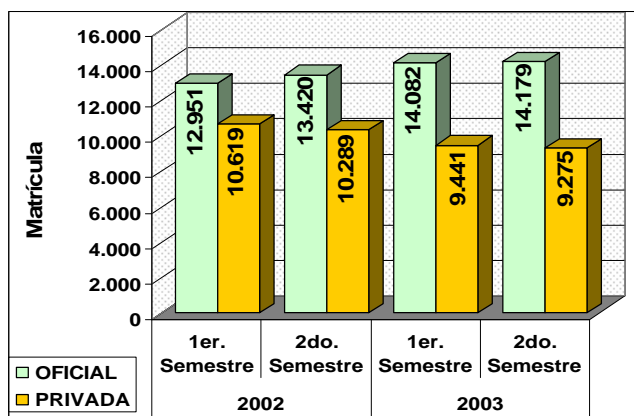
### 1.3 Educación Superior

#### 1.3.1. Matrícula por Sector y Nivel

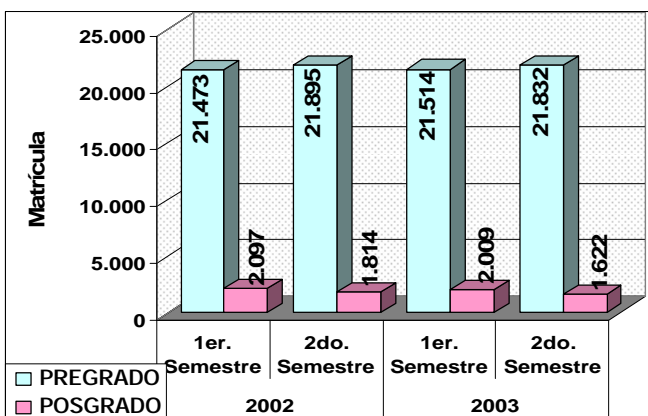
Frente a la población 2003 de 18 a 23 años en el Departamento de Caldas (122.451), para el segundo semestre de 2003 la matrícula total fue: Pregrado en Instituciones de Educación Superior (IES) 21.832, Posgrado en IES 1.622 y Formación SENA 1.450, para un total de 24.904 jóvenes en formación superior, que representa un 21% de cobertura bruta.

La matrícula total en 2003 se redujo un 1%. El Gráfico N° 1.5.1 muestra como la matrícula oficial aumentó (6%) pero la privada disminuyó considerablemente (10%). La matrícula Oficial representa el 60% de la matrícula total.

**Gráfico No. 1.5.1**  
**Matrícula en IEs 2002-2003**  
**Por Sector**

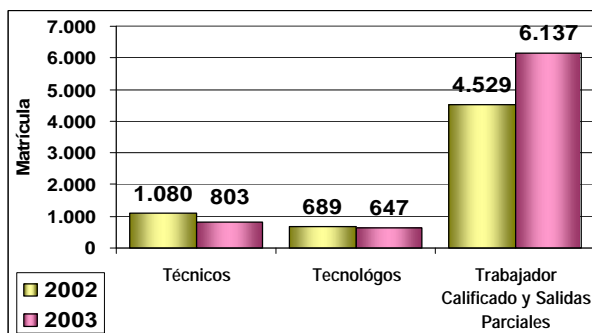


**Gráfico No. 1.5.2**  
**Matrícula en IEs 2002-2003**  
**Por Nivel**



FUENTE: ICFES – Estadísticas de Educación - Viceministerio de Educación Superior - Sub-dirección de Análisis

En el Gráfico N° 1.5.2 se aprecia que la matrícula de pregrado presentó muy leve reducción (0,3%) mientras la de posgrado decreció considerablemente (11%). La matrícula de posgrado representa el 7% de la matrícula total.



**Gráfico No. 1.6**  
**Matrícula SENA 2002 y 2003 por Modalidad**

En el Sena se redujo la matrícula de técnicos y tecnólogos en un 18% para 2003. La matrícula de formación de trabajadores calificados y salidas parciales creció en un 36%.

Con los 6.137 jóvenes en formación de trabajo calificado y salidas parciales, más los 24.904 mencionados en formación superior, en Caldas se tienen 31.041 personas en formación laboral.

**1.3.2. Oferta Educativa**

**Cuadro No. 1.8  
Oferta de Programas por Nivel y Metodología**

Caldas presenta una amplia oferta de programas (344), llamando la atención el enorme número en el nivel de especialización.

El 60% de los programas de pregrado son universitarios. El 83% de los de posgrado corresponde a especialización. El 81% se desarrolla en metodología presencial.

En 2003 tienen un programa de pregrado por cada 117 alumnos y uno de posgrado por cada 10.

<b>PREGRADO</b>	
UNIVERSITARIOS	112
TECNOLÓGICOS	55
TÉCNICOS PROFESIONALES	20
<b>TOTAL</b>	<b>187</b>
<b>POSGRADO</b>	
ESPECIALIZACIÓN	131
MAESTRÍA	24
DOCTORADO	2
<b>TOTAL</b>	<b>157</b>
<b>METODOLOGÍA</b>	
PRESENCIALES	280
SEMIPRESENCIAL	48
A DISTANCIA	16
<b>TOTAL</b>	<b>344</b>

<b>INSTITUCIÓN</b>	<b>2002_1</b>	<b>2002_2</b>	<b>2003_1</b>	<b>2003_2</b>	<b>% 2003_2</b>
Universidad de Caldas	8.267	8.203	8.250	8.419	36%
Universidad Nacional de Colombia	4.291	4.824	5.436	5.400	23%
Fundación Universidad de Manizales	4.517	4.564	4.400	4.460	19%
Universidad Autónoma de Manizales	2.586	2.584	2.731	2.626	11%
Universidad Católica de Manizales	2.479	1.980	1.959	1.800	8%
Colegio Integrado Nacional "Oriente de Caldas"	288	268	309	280	1%
Universidad Cooperativa de Colombia	157	126	125	133	1%
Universidad Antonio Nariño	0	171	111	113	0%
Corporación de Educación del Norte del Tolima	67	53	67	67	0%
Escuela Superior de Administración Pública -Esap-	52	72	70	61	0%
Corp Univ de Santa Rosa de Cabal-Unisarc-	28	28	35	52	0%
Universidad Jorge Tadeo Lozano	18	12	13	24	0%
Universidad del Quindío	46	46	17	19	0%
Pontificia Universidad Javeriana	754	754	0	0	0%
Fundación Universitaria Luis Amigó - Funlam -	13	17	0	0	0%
Universidad Industrial de Santander	7	7	0	0	0%
<b>TOTAL</b>	<b>23.570</b>	<b>23.709</b>	<b>23.523</b>	<b>23.454</b>	<b>100%</b>

**Cuadro No. 1.9  
Instituciones  
Educativas y su  
Participación en la  
Matrícula**

16 Instituciones de educación superior, además del SENA con 6 Centros Regionales, se encargan de la oferta educativa en la región.

La Universidad de Caldas representa más de la tercera parte de la matrícula de educación superior.

**Cuadro No. 1.10  
Municipios con Programas de Educación  
Superior y su Matrícula**

En 2003 existieron estudiantes de educación superior en 10 municipios de Caldas.

El 97% de la matrícula se concentra en Manizales.

Llama la atención en el cuadro la fuerte disminución de matrícula en La Dorada.

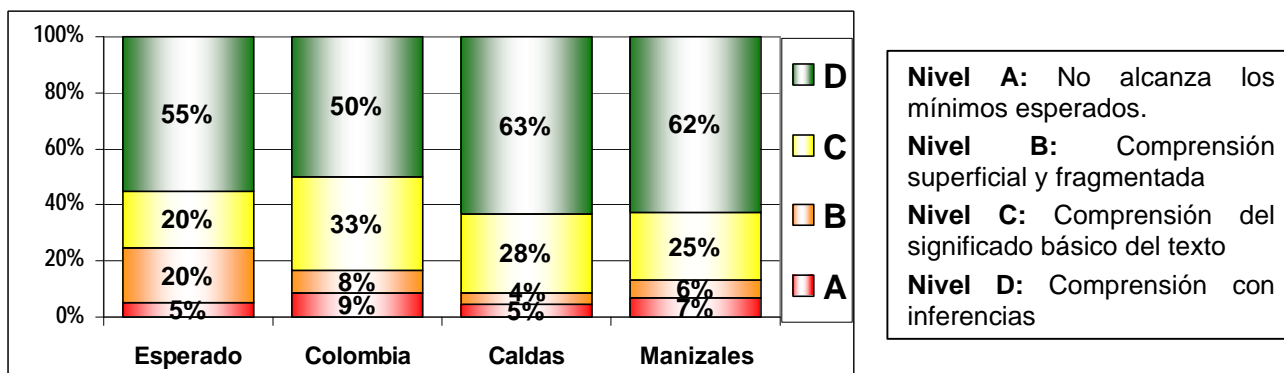
<b>MUNICIPIO</b>	<b>2002_1</b>	<b>2002_2</b>	<b>2003_1</b>	<b>2003_2</b>
MANIZALES	22.419	22.640	22.771	22.706
MANZANARES	208	201	211	214
PENSILVANIA	230	217	242	189
VILLAMARÍA	176	145	142	152
LA DORADA	371	356	86	86
CHINCHINÁ	43	34	34	34
BELALCAZAR	0	0	0	27
ANSERMA	28	28	35	25
SAMANÁ	21	21	0	21
RIOSUCIO	44	37	2	0
SALAMINA	17	17	0	0
FILADELFIA	13	13	0	0
<b>Total general</b>	<b>23.570</b>	<b>23.709</b>	<b>23.523</b>	<b>23.454</b>

## 2. CALIDAD

### 2.1 Pruebas SABER de 5° y 9° Grado.

Las pruebas censales SABER, realizadas en 2002 y 2003, permiten apreciar el nivel alcanzado por los estudiantes de 5° y 9° en el logro de competencias en Lenguaje, Matemáticas, Ciencias Naturales y Ciudadanas.

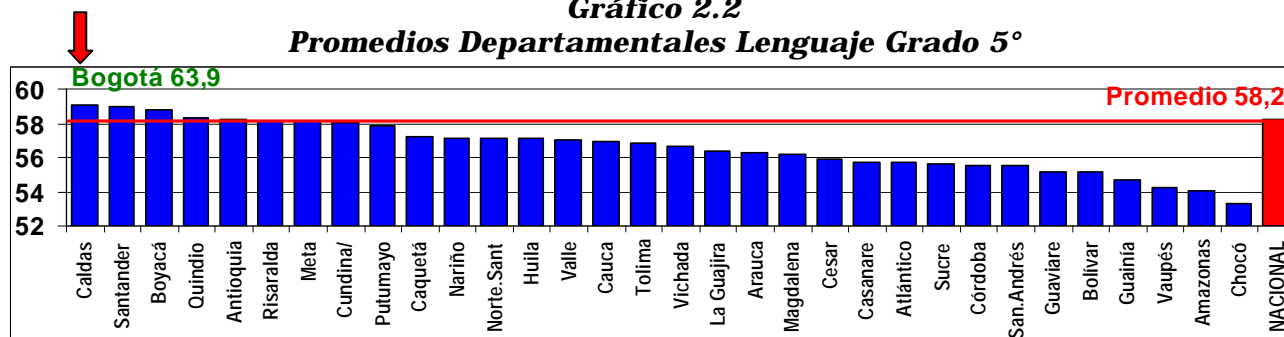
**Gráfico 2.1**  
**Niveles de Logro Alcanzados - Lenguaje Grado 5°**



Caldas, en Lenguaje de 5°, muestra resultados superiores al promedio nacional, pues un 13% más de los niños alcanza el nivel D. Supera incluso el esperado con 8% por encima.

Manizales presenta resultado inferior al Departamento, ya que un 1% menos alcanza el nivel D y en el conjunto de los niveles A y B se queda un 4% más. De todas maneras también son bastante mejores que el promedio nacional y están por encima del esperado.

**Gráfico 2.2**  
**Promedios Departamentales Lenguaje Grado 5°**

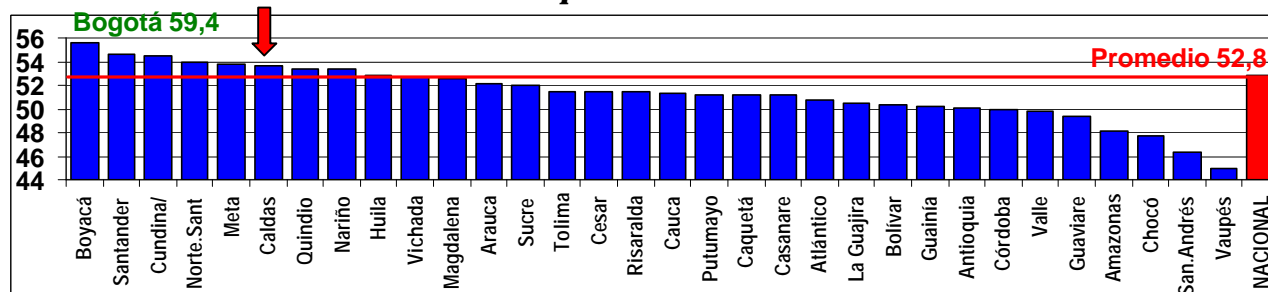


En lenguaje de 5°, Caldas ocupó el 1er lugar en los 32 promedios departamentales, encontrándose 0,8 puntos por encima del promedio nacional y 4,9 puntos por debajo de Bogotá.



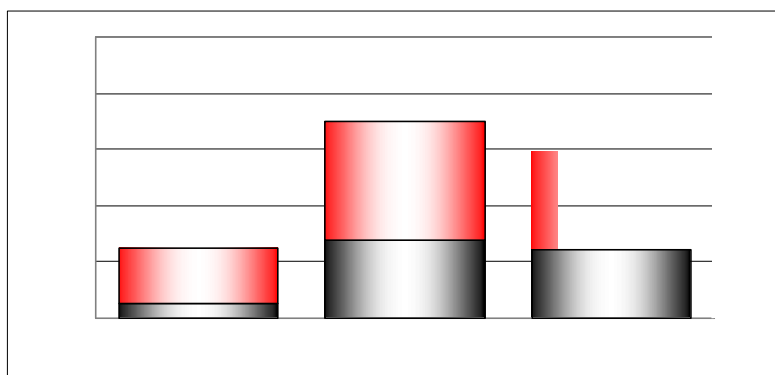
Manizales presenta resultado inferior al del Departamento y el País en el nivel D, sin embargo es mayor el porcentaje de los que superan el B (D+C = 59% en Manizales, 56% en Caldas y 54% en Colombia). Es notorio lo lejano que se está de los esperados en Matemáticas.

**Gráfico 2.6 - Promedios Departamentales Matemáticas Grado 5°**



En Matemáticas de 5°, Caldas ocupó el 6° lugar en los promedios departamentales, encontrándose 0,8 puntos por encima del promedio nacional y 5,8 por debajo de Bogotá.

**Gráfico 2.7 - Niveles de Logro Alcanzados - Matemáticas Grado 9°**

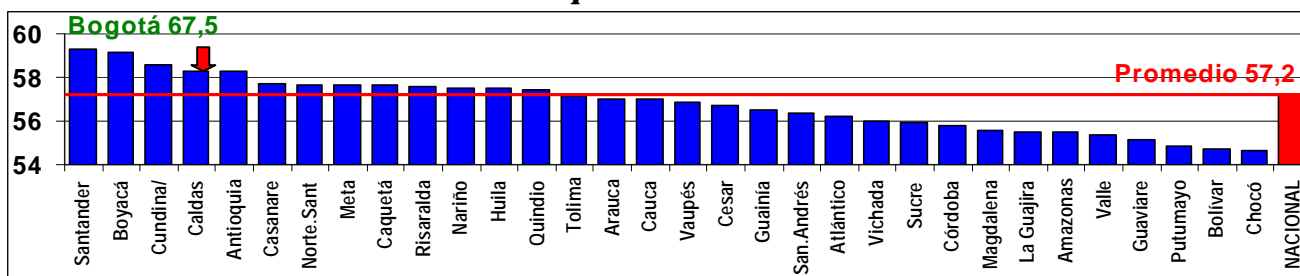


**Nivel A:** No alcanza los mínimos esperados.  
**Nivel C:** Resuelve problemas simples  
**Nivel D:** Resuelve problemas complejos  
**Nivel E:** Resuelve problemas complejos con estrategia de solución simple  
**Nivel F:** Resuelve problemas complejos con estrategia de solución compleja

Caldas, en Matemáticas de 9°, muestra resultados inferiores a los esperados pero superiores a los nacionales (1% más en F, 5% más en E y 5% más en D, es decir 11% menos en nivel C o inferior).

En Manizales no se realizaron pruebas de matemáticas de 9°.

**Gráfico 2.8 - Promedios Departamentales Matemáticas Grado 9°**



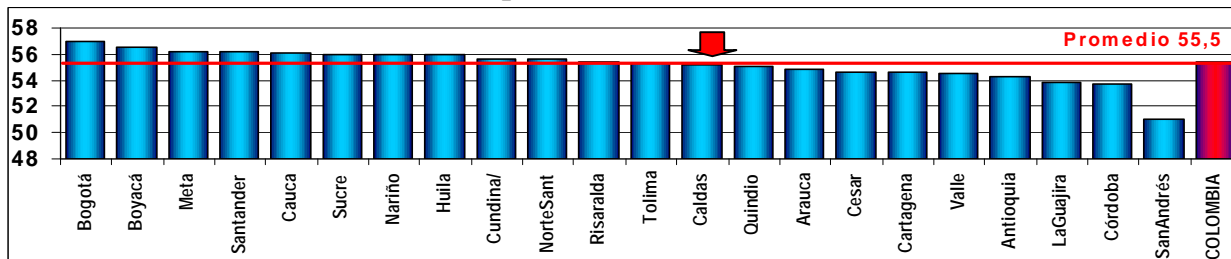
En Matemáticas de 9°, Caldas ocupó el 4° lugar en los promedios departamentales, encontrándose 1,1 puntos por encima del promedio nacional, 9,2 puntos por debajo de Bogotá.





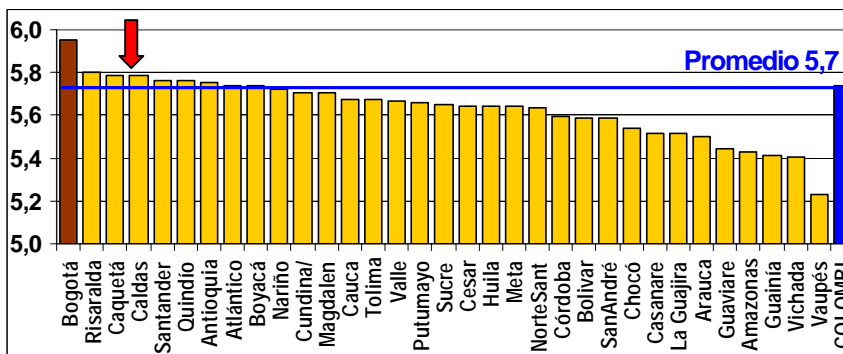
Manizales supera ligeramente los promedios nacionales al tener el mismo porcentaje en el nivel F y un 2% más en el nivel E, pero también está lejos de lo esperado.

**Gráfico 2.12 - Promedios Departamentales Ciencias Naturales Grado 9°**

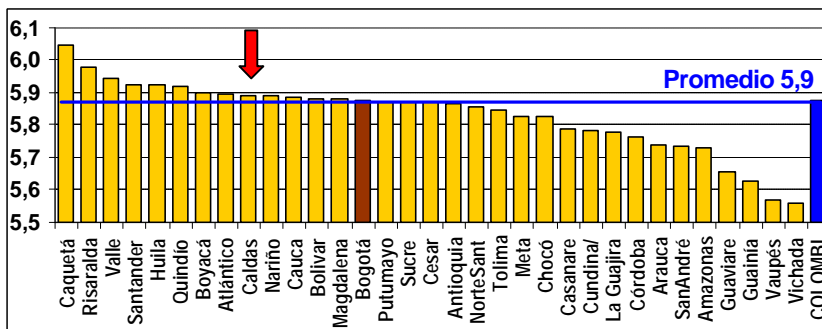


En Ciencias Naturales de 9°, Caldas ocupó el 12° lugar (entre 21 departamentos), encontrándose 0,4 puntos por debajo del promedio nacional, 1,9 puntos por debajo de Bogotá.

**Gráfico 2.13 Promedios Departamentales Competencias Ciudadanas Grado 5°**



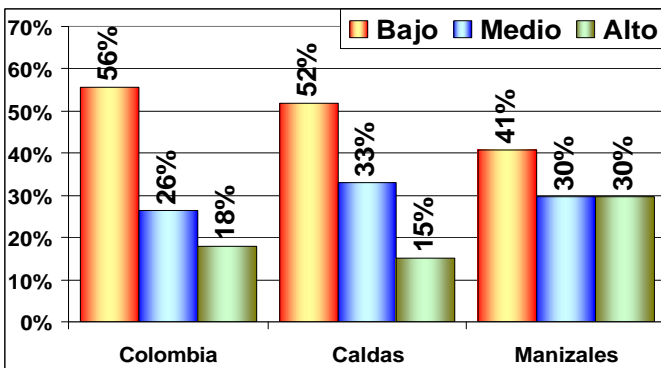
Los estudiantes de 5° de Caldas ocuparon el 3er lugar en los promedios departamentales, 0,1 puntos por encima del promedio nacional.



**Gráfico 2.14 Promedios Departamentales Competencias Ciudadanas Grado 9°**

En 9° pasan al 9° lugar entre los departamentos, ligeramente encima del promedio nacional.

**2.2 Pruebas ICFES de Acceso a la Educación Superior.**



**Gráfico 2.15 - Clasificación de Planteles según Categoría de Desempeño en 2003.**

En el Departamento de Caldas, más de la mitad de los planteles educativos se encuentran en nivel bajo de desempeño y menos de la sexta parte en nivel alto. Su situación de calidad educativa es similar al promedio nacional.

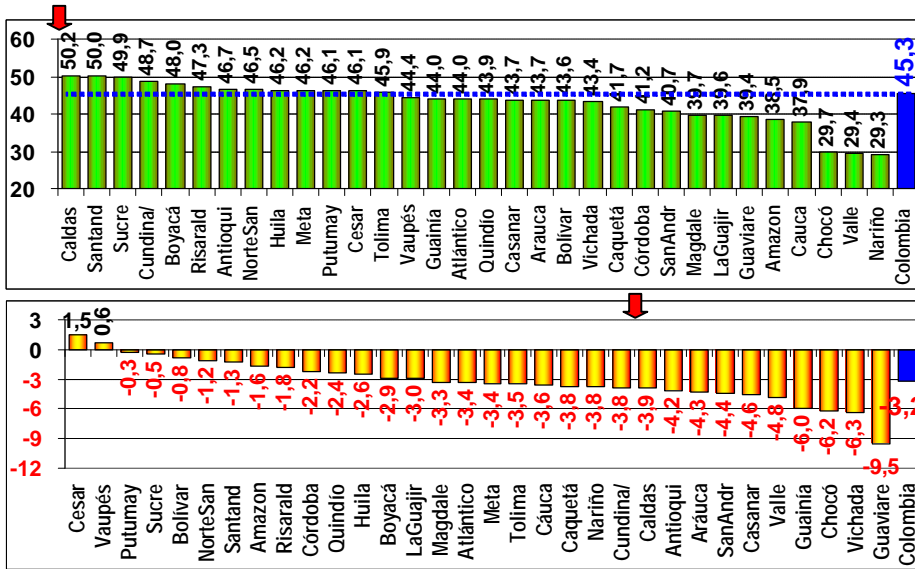


Manizales está 1 punto por encima del promedio nacional en el promedio combinado de las 9 áreas. La mayor ventaja la tienen en Lenguaje (2,0 puntos por encima del promedio nacional) y su menor ventaja en Física (0,3 puntos arriba del promedio nacional).

Las gráficas siguientes nos permiten ver de manera comparativa la situación actual del Departamento en cada área y en el combinado de las 9. Estas representan el porcentaje de estudiantes que superaron los 45 puntos en cada una de las pruebas.

**Gráficos 2.18.**

**Porcentaje Estudiantes con más de 45 puntos en 2003 y evolución 2002 - 2003**



**Gráfico 2.18.C**  
**Filosofía**

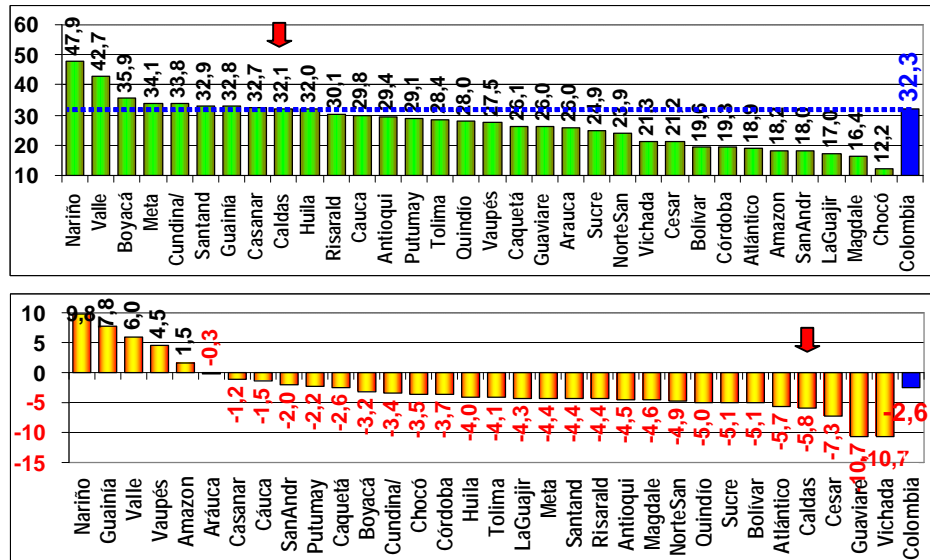
Superan los 45 puntos el 50,2% de los alumnos, 4,9% más que en el promedio nacional.

En 2003 Caldas empeoró, pues un 3,9% menos de sus alumnos superó los 45 puntos. Retrocedió más que la nación, con lo cual su ventaja comparativa disminuyó, aunque aún mantiene el primer lugar.

**Gráfico 2.18.D**  
**Geografía**

Superan los 45 puntos el 32,1% de los alumnos, 0,2% menos que en el promedio nacional.

En 2003 Caldas empeoró, ya que un 5,8% menos de sus alumnos superó los 45 puntos. Retrocedió más que la nación, con lo cual pasó de estar arriba del promedio nacional a quedar abajo.



**Gráfico 2.18.E**  
**Historia**

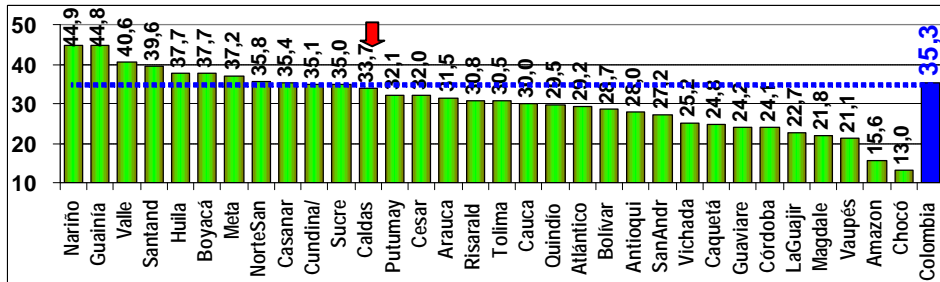
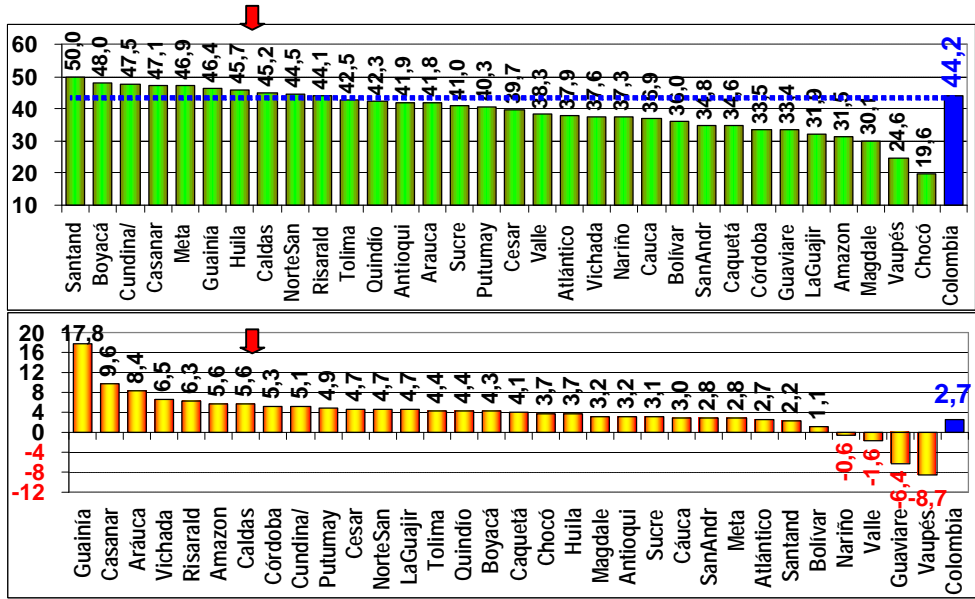
Sobre 45 puntos está el 35% de los alumnos, 0,1% menos que en el promedio nacional.

En 2003 Caldas empeoró, ya que un 3,9% menos de sus alumnos superó los 45 puntos. Retrocedió más que la nación, pasando de estar arriba del promedio a quedar por debajo.

**Gráfico 2.18.F**  
**Biología**

Superaron los 45 puntos el 45,2% de los alumnos, 1% más que en el promedio nacional.

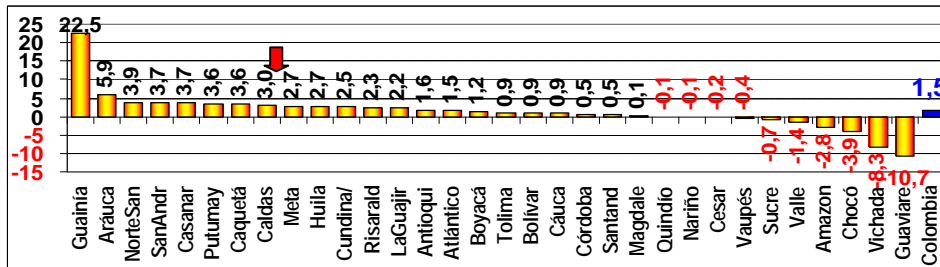
En 2003 Caldas mejoró, al lograr que un 5,6% más de sus alumnos superara los 45 puntos. Avanzó más que el País, con lo cual pasó de estar abajo del promedio nacional a superarlo.



**Gráfico 2.18.G**  
**Química**

Con más de 45 puntos está el 33,7% de los alumnos, 1,6% menos que en el promedio nacional.

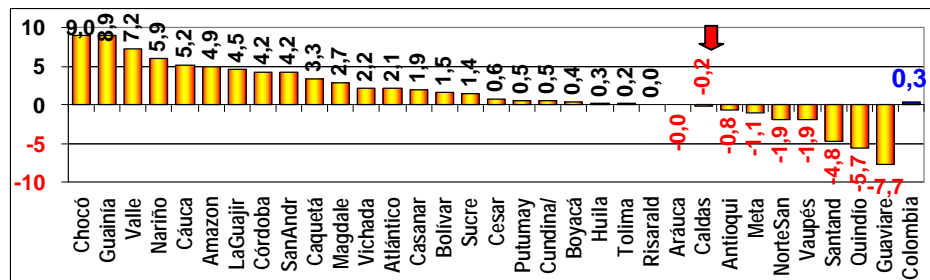
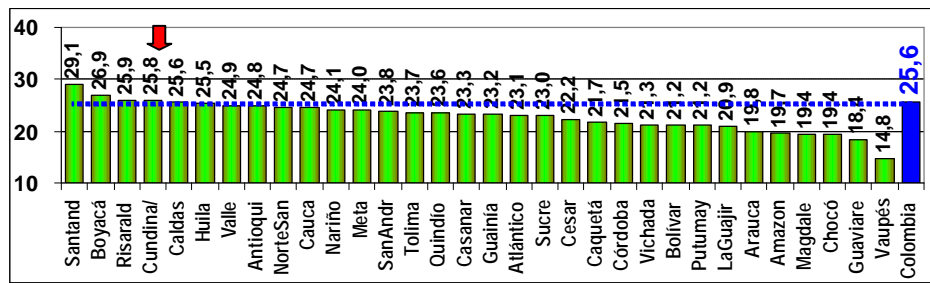
En 2003 mejoró, ya que un 3,0% más de sus alumnos superó los 45 puntos. Avanzó más que Colombia, con lo cual su ventaja se incrementó.

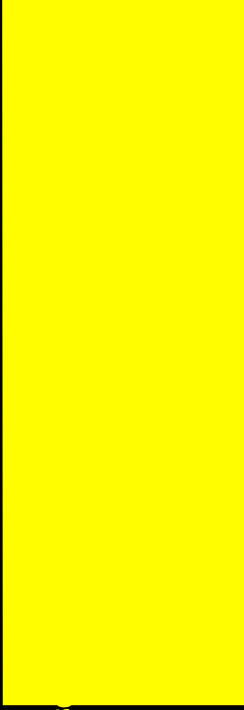
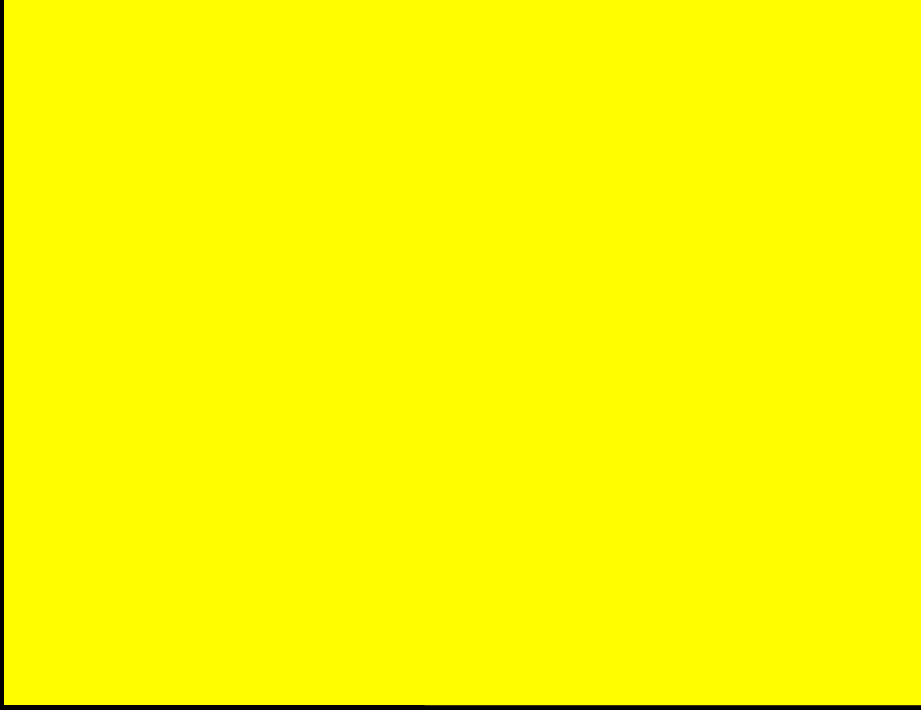
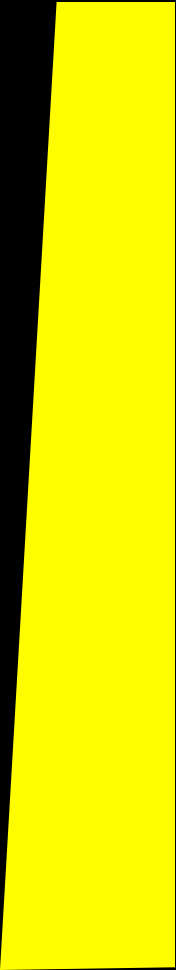


**Gráfico 2.18.H**  
**Matemáticas**

En Caldas logran superar los 45 puntos el 25,6% de los alumnos, igual al promedio nacional.

En 2003 Caldas empeoró, pues un 0,2% menos de sus alumnos superó los 45 puntos. Retrocedió mientras el País avanzó y por eso fue alcanzado.





6,05,62,31,81,81,10,90,70,70,60,5





PROGRAMA	NACIONAL	CALDAS
Medicina	53	57
Arquitectura	50	54
Derecho	50	54
Ing Civil	50	54
Ing Agr y Agron	49	54
Ing de Alimentos	50	54
Ing Industrial	49	53
Enfermería	49	53
Ing Electrónica	50	53
Fisioterapia	48	53
Fonoaudiología	51	52
Ing de Sistemas	48	51
Psicología	51	51
Odontología	51	51
Ing Química	51	48
Ing Ambiental	49	48
Ing Mecánica	50	47
Ing Eléctrica	50	46
Terapia Ocupacional	48	34
Nutrición y Dietética	48	28

**Cuadro 2.1**  
**Resultados por Programa**

El mayor puntaje corresponde a Medicina, 4 puntos por encima del promedio nacional, sin embargo debe destacarse que en los programas Ing. Agrícola y Agronomía y Fisioterapia están 5 puntos encima del promedio de Colombia.

Muy preocupante el resultado de Nutrición y Dietética, 20 puntos por debajo del promedio nacional. Merece atención igualmente el programa de Terapia Ocupacional que quedó 14 puntos abajo del promedio nacional.

#### 2.4. Acreditación de Programas de Educación Superior

**Cuadro 2.2**  
**Resultados por Programa**

De los 344 programas, a la fecha se encuentran acreditados 12 y están otros 17 en proceso de acreditación.

INSTITUCION	No. PROGRAMAS ACREDITADOS	PROGRAMAS EN PROCESO DE ACREDITACION (1)
Universidad de Caldas	8	10
Universidad Autonoma de Manizales	2	2
Universidad Católica de Manizales	0	4
Universidad de Manizales	2	1
<b>TOTAL</b>	<b>12</b>	<b>17</b>

#### 2.4. Programa Nacional de Bibliotecas Educativas

Dentro del Programa Nacional de Bibliotecas Educativas para el Departamento, se adjudicaron 11 bibliotecas en la fase 1 por valor de \$748 millones, los cuales fueron ejecutados en 2002. En la fase 2, en proceso de ejecución, se adjudicaron 8 bibliotecas por valor de \$244 millones. Adicionalmente, también dentro de la segunda fase, se dotó la Biblioteca Municipal Pública los Yarumos de Manizales, por un valor de \$700 millones.

### 3. EFICIENCIA

#### 3.1 Tasas de Eficiencia Interna

Los indicadores de eficiencia interna miden la capacidad del sistema para retener a la población que ingresa y de promoverla de un grado al siguiente, hasta culminar el respectivo nivel. Para el Departamento de Caldas la tasa de aprobación anual<sup>2</sup> en 2001 fue del 79%, inferior al promedio nacional (84%). La tasa de reprobación anual<sup>3</sup> fue de 10%, superior al promedio nacional (9%).

El índice de deserción anual<sup>4</sup> fue del 11%, superior a la media nacional (7%). La tasa de aprobación para el Municipio de Manizales fue más alta que la del Departamento (83%). La tasa deserción de los estudiantes de Manizales (8%) es menor que la del Departamento (Cuadro No. 3.1).

**Cuadro No. 3.1 - Tasas de Eficiencia Interna Oficial y no Oficial**

	APROBADOS			REPROBADOS			DESERTORES		
	1999	2000	2001	1999	2000	2001	1999	2000	2001
CALDAS	80%	79%	79%	10%	10%	10%	11%	11%	11%
MANIZALES	84%	82%	83%	8%	10%	9%	8%	8%	8%
NACIONAL	85%	84%	84%	8%	9%	9%	7%	7%	7%

FUENTE: MEN – DANE C600 - Las tasas de eficiencia no incluyen pre jardín ni jardín

Para el Conjunto del Departamento, incluido su municipio certificado, el mayor nivel de repitencia escolar se encuentra en el grado 1°, con un 17% en 2003, seguido por el grado 6° con 10% y el grado 2° con 9%.

#### 3.2. Relación Alumno/Docente

**Cuadro No. 3.2 - Tasas de Eficiencia Interna Oficial y no Oficial**

DEPARTAMENTO / MUNICIPIO	TOTAL		OFICIAL URBANO		OFICIAL RURAL	
	2001	2002	2001	2002	2001	2002
CALDAS	23	25	23	27	21	22
MANIZALES	23	29	23	29	23	27
NACIONAL	25	27	26	29	23	23

En 2002 mejoraron significativamente las relaciones alumno/docente en Manizales y ligeramente en Caldas

#### 3.3 Modernización de las Secretarías de Educación

En el marco del Plan de Desarrollo Educativo, el Ministerio de Educación Nacional adelanta una estrategia de modernización integral de la gestión de las Secretarías de Educación. En desarrollo de esta estrategia, al Departamento se le aprobó el Plan de Modernización el 2 de mayo y al Municipio de Manizales el 18 de junio de 2003. Para estas dos entidades territoriales se firmó el convenio de Cooperación para la ejecución del Plan de Modernización entre la Secretaría de Educación respectiva y el Ministerio de Educación Nacional.

<sup>2</sup> Proporción de alumnos que al finalizar el año lectivo cumplen los requisitos académicos para matricularse en el grado inmediatamente superior al año siguiente

<sup>3</sup> Proporción de alumnos que al finalizar el año lectivo no cumplen con los requisitos académicos para matricularse en el grado inmediatamente superior al año siguiente.

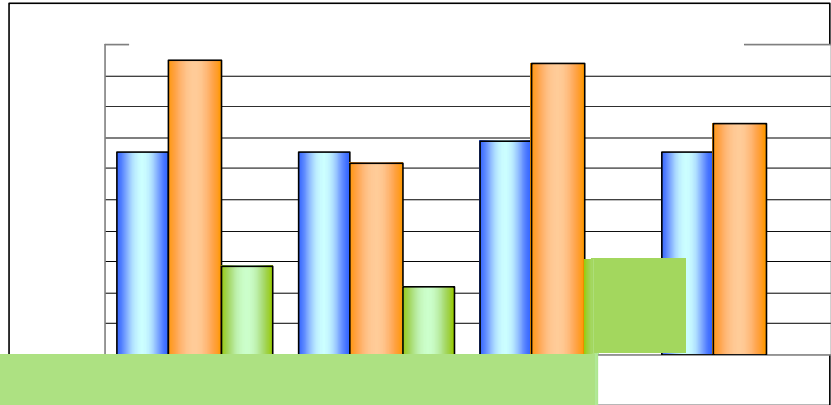
<sup>4</sup> Proporción de alumnos matriculados que durante el año lectivo, por diferentes motivos, abandonan sus estudios sin haber culminado el grado.

3.4 Indicadores de Eficiencia del Sistema en Educación Superior

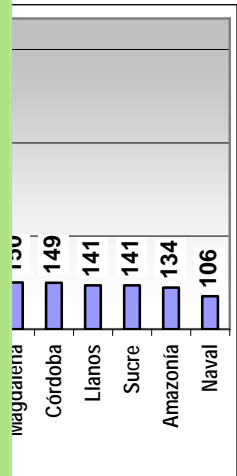
Gráfico No. 3.1 - Variables de Capacidad en Pregrado

El Número de cupos que no se utiliza es alto, no siendo coherente con el enorme número de aspirantes.

O la oferta de programas no coincide con la demanda o los requisitos de lo oferta no son alcanzados por los aspirantes.



ades del País de  
Caldas se ubica



ban los siguientes  
n licenciatura, 664

y de calidad de la  
jidad. En términos

estudios de los docentes;  
mas acreditados.

**Cuadro No. 3.3**  
**Comparación Universidades Con Similar Complejidad, 2003**

Indicador	Universidad de Caldas	Universidad del Valle	Universidad Industrial de Santander	Universidad Tecnológica de Pereira	Universidad del Cauca	Universidad del Tolima
Número de estudiantes (pregrado y posgrado)	12.441	21.724	18.412	5.203	8.971	14.174
Número de docentes	460	729	455	381	562	262
Relación alumno/docente	27	30	40	14	16	54
Presupuesto total (mill \$)	71.920	207.020	94.007	73.459	60.780	39.218
Asignación por alumno (mill \$)	5,8	9,5	5,1	14,1	6,8	2,8
Origen	Nacional	Departamental	Departamental	Nacional	Nacional	Departamental
ECAES - Medicina 2002	538	642	592	589	577	531
	<b>Alto</b>	<b>Alto</b>	<b>Alto</b>	<b>Alto</b>	<b>Alto</b>	<b>Medio</b>
ECAES - Ingeniería 2002	No Aplica	557	545	503	No Aplica	
		<b>Alto</b>	<b>Alto</b>	<b>Medio</b>		

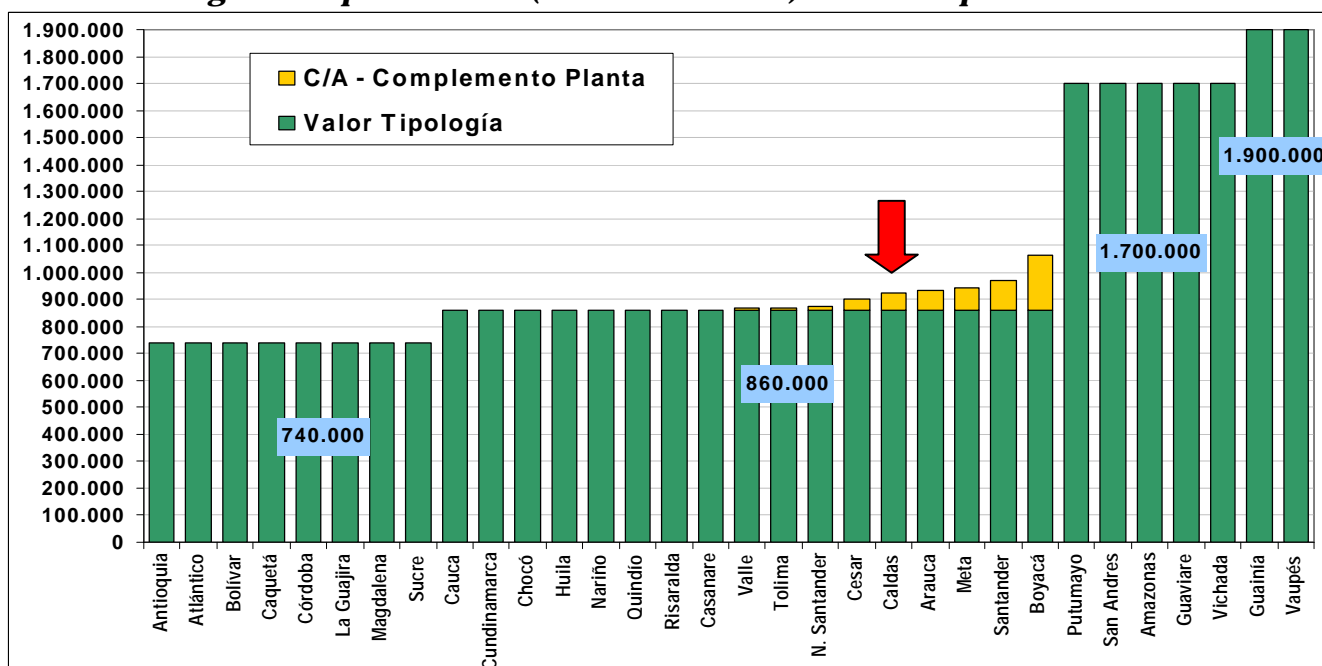
FUENTE: Dirección de Educación Superior - MEN, Oficina de Planeación y SNIES - ICFES.

## 4. RECURSOS FINANCIEROS

### 4.1 Sistema General de Participaciones - SGP

La distribución de recursos del Sistema SGP para 2004 se realiza de acuerdo con criterios y parámetros establecidos en la Ley 715 de 2001. Las entidades territoriales se clasifican en grupos de tipologías educativas para la asignación de recursos por niño atendido. A partir de la matrícula en las instituciones educativas oficiales, se calcula la planta de docentes, directivos docentes y administrativos requeridos. La planta óptima requerida considera los diferentes niveles educativos y la proporción de niños en las zonas rurales y urbanas. Las tipologías incorporan además los costos asociados a la dispersión de la población. Cada tipología establece una asignación básica por alumno que se ilustra en los gráficos 4.1.A y 4.1.B para cada departamento y municipio certificado.

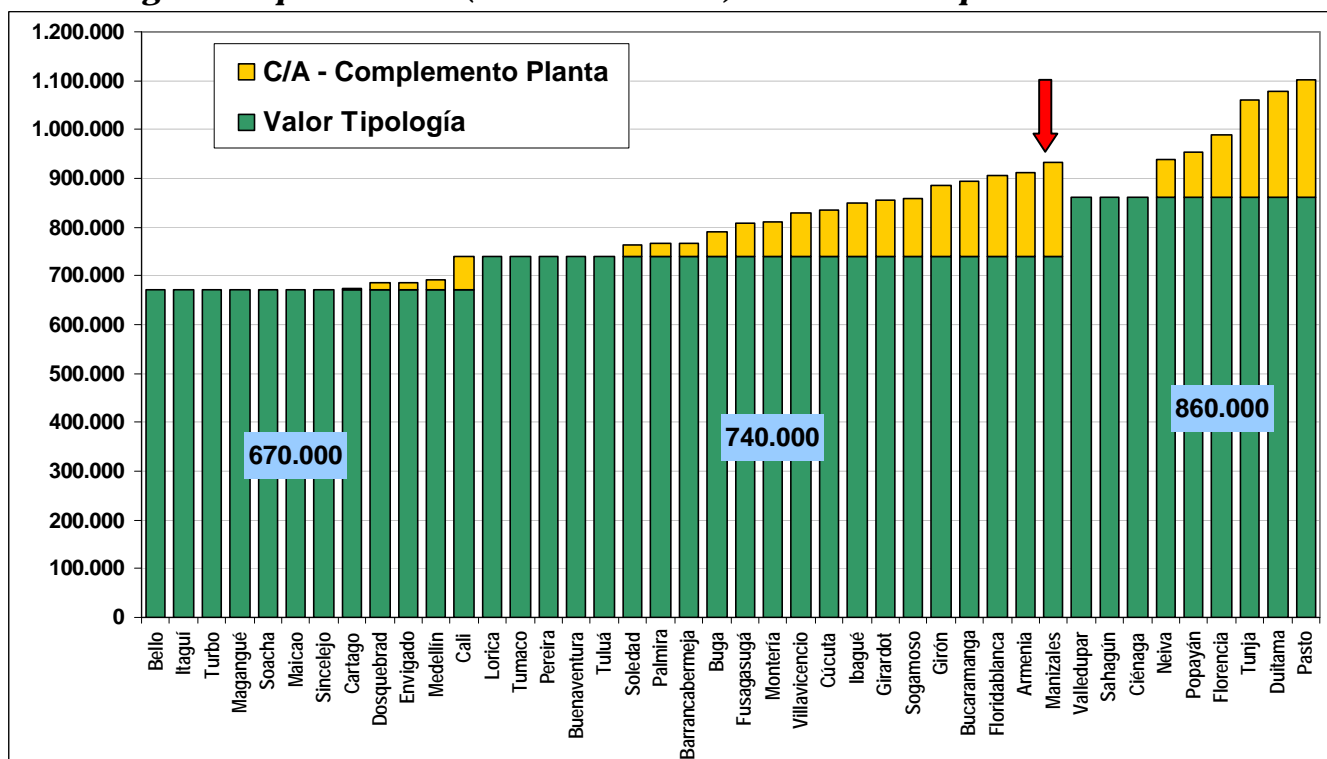
**Gráfico No. 4.1.A**  
**Asignación por Alumno (Funcionamiento) 2004 - Departamentos**



En forma adicional a la asignación básica por alumno atendido, se tiene en cuenta una asignación complementaria cuyo propósito es reconocer para algunos departamentos y municipios certificados los mayores costos de planta docente en aquellos casos en que su promedio de escalafón sea superior al promedio nacional (11); esta asignación complementaria está representada en las gráficas en amarillo o gris claro para impresión en blanco y negro. La política del Gobierno Nacional es que hacia futuro se pueda mantener esta asignación complementaria únicamente en la medida en que los estudiantes mantengan resultados satisfactorios en las pruebas SABER e ICFES.

Las entidades territoriales recibirán recursos adicionales para asegurar el buen manejo y administración de los recursos del SGP. Esta suma, denominada "Cuota de Administración" equivale al 1% de la transferencia básica para la prestación del servicio educativo.

**Gráfico No. 4.1.B**  
**Asignación por Alumno (Funcionamiento) 2004 - Municipios Certificados**



En aquellas entidades donde existan estudiantes subsidiados en instituciones de carácter privado, se asignarán recursos por alumno atendido sobre la base de la tipología correspondiente.

Por último, el Gobierno Nacional asigna a las entidades territoriales los recursos destinados al mejoramiento de la calidad educativa. Estos recursos son transferidos directamente a los municipios, y se distribuyen en forma proporcional a la matrícula y al Índice de Necesidades Básicas Insatisfechas (NBI) de cada municipio.

**Cuadro No. 4.1**  
**Transferencias Sistema General de Participaciones 2004**

	CALDAS		MANIZALES	
Matricula Oficial 2003	134.357		73.862	
	Asign x Alumno	Asignación Total	Asign x Alumno	Asignación Total
	(\$)	(mill \$)	(\$)	(mill \$)
Tipología	860.000	114.304	740.000	54.010
Complemento Planta		8.673		13.967
Subsidios		1.243		648
Cuota de Administración		1.143		540
Calidad (1)		6.290		2.484
Ampliación Cobertura (2)				
<b>Total Asignación</b>		<b>131.653</b>		<b>71.649</b>

(1) Los recursos de calidad en el caso de los Departamentos, se transfieren directamente a los municipios no certificados.

(2) Por definir de acuerdo a la creación de nuevos cupos en 2004

Los recursos asignados en la vigencia 2004 se ilustran en el Cuadro No. 4.1, especificando la asignación por alumno y el total para cada componente.

Como resultado de la aplicación de la metodología descrita, se encuentra que tanto en el Departamento de Caldas como en el Municipio de Manizales, la estructura de costos de la planta óptima requerida es relativamente elevada, debido a que el escalafón promedio de sus docentes (11.5 y 12.8 respectivamente) es superior al promedio nacional. Por esta razón, a ambas entidades se les reconoce una asignación complementaria por encima de la asignación de su correspondiente tipología.

**Cuadro No. 4.2**  
**Recursos Sistema General de Participaciones 2003 y 2004 (Millones de \$)**

DEPARTAMENTOS /MUNICIPIOS	2003			2004			DIFERENCIA		
	Funcional/	Calidad	Total	Funcional/	Calidad	Total	Funcional/	Calidad	Total
CALDAS	116.376	8.586	124.962	125.363	6.290	131.653	8.987	-2.296	6.691
MANIZALES	80.216	2.938	83.154	69.165	2.484	71.649	-11.051	-454	-11.505
<b>TOTAL</b>	<b>196.592</b>	<b>11.524</b>	<b>208.116</b>	<b>194.528</b>	<b>8.774</b>	<b>203.302</b>	<b>-2.064</b>	<b>-2.750</b>	<b>-4.814</b>

El cuadro N° 4.2 muestra que para el Total del Departamento, incluido Manizales y sus municipios no certificados, el nuevo sistema de asignación de recursos significó una reducción en las transferencias anuales por valor de \$4.800 millones (2%).

El ente departamental presentará en 2004 un incremento en las transferencias de casi \$9.000 millones (8%), como se puede apreciar en el cuadro 4.2, lo cual sumado a su reducción de planta de personal generará seguro una situación de mayor solvencia.

Por su parte Manizales verá sus trasferencias totales reducidas en \$11.000 millones (14%), producto de la necesidad de ajustar su planta en 432 docentes y 12 directivos docentes en cumplimiento de la reglamentación de eficiencia y a fin que la nueva asignación sea suficiente. Sin embargo, es bueno señalar que aún se le están reconociendo casi \$14.000 millones por encima de la tipología, siendo el de mayor reconocimiento adicional.

Los municipios no certificados de Caldas en su conjunto presentan reducción en sus transferencias para calidad educativa del orden de los \$2.300 millones (27%). Con el nuevo sistema de asignación por alumno, además de tener el NBI como factor de distribución, 23 de los 26 municipios no certificados de Caldas disminuyeron en sus recursos per cápita. (ver Anexo 1).

Los recursos de alimentación escolar para 2004 asignados en el CONPES 077 son:

**Cuadro No. 4.3**  
**Recursos Alimentación Escolar 2004 (Millones de \$)**

	Caldas	Manizales
<b>Recursos 2004</b>	1.211	261

NOTA: Se transfieren directamente a cada municipio.

## 4.2 Recursos de Ley 21

Durante la vigencia 2001, el Ministerio de Educación Nacional asignó recursos provenientes de los recaudos parafiscales de la Ley 21 para 7 proyectos de infraestructura y dotación escolar en el

Departamento de Caldas, por valor de \$721 millones. En 2002 se aprobaron 4 proyectos con una asignación de recursos de \$396 millones.

En 2003 el Departamento radicó 4 proyectos por \$752 millones, de los cuales \$559 millones correspondían a Manizales, sin embargo, a pesar de haber sido viabilizados por parte del MEN, los entes territoriales no formalizaron el convenio.

### 4.3. Subsidios Escolares

En desarrollo del Programa Familias en Acción, que provee asistencia y subsidios escolares y de nutrición para las familias más pobres de los municipios menores de 100.000 habitantes, el Departamento de Caldas recibe subsidios escolares para 4.004 familias, que benefician a 6.177 menores: un 61% para estudiantes de primaria y un 37% a estudiantes de secundaria. El valor de estos subsidios asciende a \$98 millones.

### 4.4. Crédito para Educación Superior - ICETEX

En el marco del proyecto de "Acceso con Equidad a la Educación Superior" del Plan de Desarrollo Educativo, el ICETEX legalizó 435 créditos en 2003 a estudiantes de bajos recursos del Departamento de Caldas. Con crédito tradicional se legalizaron 35 para posgrado para un total de 470 en 2003 por cerca de \$530 millones.

**Cuadro No. 4.4**  
**Créditos ICETEX 2003 (Millones de \$)**

	TOTAL CRÉDITOS	TOTAL RECURSOS	CRÉDITOS PREGRADO	RECURSOS PREGRADO	CRÉDITOS POSGRADO	RECURSOS POSGRADO
<b>2004</b>	254	\$ 330.870.295	216	\$ 272.526.395	38	\$ 58.343.900
<b>2003</b>	470	\$ 528.033.571	435	\$ 458.871.571	35	\$ 69.162.000
<b>2002</b>	342	\$ 412.716.525	309	\$ 359.905.100	33	\$ 52.811.425

NOTA: 2004 Aprobados a Junio. 2003 y 2002 Legalizados

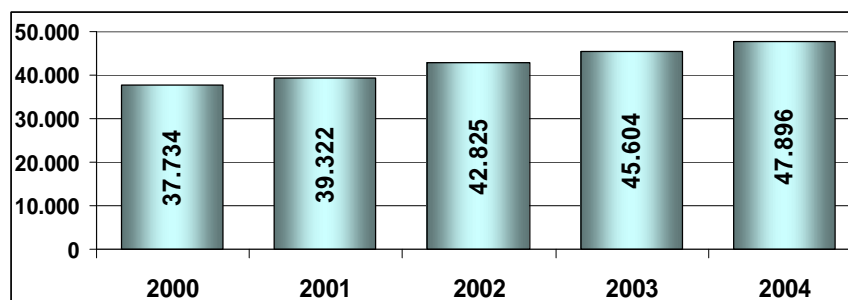
En 2003 se legalizaron un 37% más de créditos que en 2002, 41% más en pregrado y 6% más en posgrado.

En 2004, en lo transcurrido del primer semestre, ya se han aprobado 254 créditos.

### 4.5. Transferencias a Universidades Públicas de la Región

**Gráfico No. 4.2**  
**Transferencias a la**  
**Universidad de Caldas**

La Universidad de Caldas a contado con unas transferencias crecientes en lo corrido del siglo. En 2004 reciben un 5% más que en 2003.





**ANEXO No. 1**  
**Recursos de Calidad Municipios no Certificados**

MUNICIPIO	Matrícula 2002	CALIDAD 2003	Per Cápita 2003	Matrícula 2003	CALIDAD 2004	Per Cápita 2004	Diferencia Per Cápita	% Variación Per Cápita
Aquadas	6.164	537.186.047	87.149	6.467	316.481.015	48.938	-38.211	-43,85%
Anserma	8.468	536.229.352	63.324	8.436	347.272.261	41.166	-22.159	-34,99%
Aranzazu	3.223	254.133.116	78.850	3.431	147.308.253	42.934	-35.915	-45,55%
Belalcázar	2.726	225.967.632	82.893	2.780	137.041.961	49.296	-33.598	-40,53%
Chinchiná	11.135	506.040.268	45.446	11.423	465.501.800	40.751	-4.695	-10,33%
Filadelfia	2.831	259.441.941	91.643	2.769	123.264.814	44.516	-47.127	-51,42%
La Dorada	16.484	783.604.578	47.537	17.214	746.386.106	43.359	-4.178	-8,79%
La Merced	1.805	179.652.920	99.531	1.776	87.893.888	49.490	-50.041	-50,28%
Manzanares	4.584	382.401.927	83.421	4.729	226.296.001	47.853	-35.568	-42,64%
Marmato	2.087	114.191.145	54.715	2.258	109.094.146	48.315	-6.401	-11,70%
Marquetalia	3.465	155.816.676	44.969	3.495	166.003.126	47.497	2.529	5,62%
Marulanda	696	97.874.053	140.624	660	30.285.211	45.887	-94.737	-67,37%
Neira	5.438	366.923.412	67.474	5.644	245.160.490	43.437	-24.037	-35,62%
Norcasia	1.461	130.089.726	89.042	1.467	91.651.053	62.475	-26.566	-29,84%
Pácora	3.953	267.751.943	67.734	3.865	171.195.157	44.294	-23.440	-34,61%
Palestina	4.160	333.701.618	80.217	4.288	201.656.939	47.028	-33.189	-41,37%
Pensilvania	5.623	406.280.567	72.253	6.077	285.634.557	47.003	-25.251	-34,95%
Riosucio	10.485	762.172.811	72.692	10.628	712.688.542	67.058	-5.634	-7,75%
Risaralda	2.486	174.225.528	70.083	2.570	114.893.065	44.705	-25.377	-36,21%
Salamina	5.199	337.068.643	64.833	4.893	207.900.548	42.489	-22.344	-34,46%
Samaná	5.880	454.731.146	77.335	5.930	353.318.092	59.581	-17.754	-22,96%
San José	1.309	96.273.634	73.547	1.391	64.177.976	46.138	-27.409	-37,27%
Supía	6.878	404.800.845	58.854	6.768	317.119.699	46.856	-11.999	-20,39%
Victoria	2.416	230.877.669	95.562	2.321	123.482.562	53.202	-42.360	-44,33%
Villamaría	9.013	350.520.159	38.891	9.313	335.123.152	35.984	-2.906	-7,47%
Viterbo	3.697	237.710.576	64.298	3.764	163.633.497	43.473	-20.825	-32,39%
<b>TOTALES</b>	<b>131.666</b>	<b>8.585.667.932</b>	<b>65.208</b>	<b>134.357</b>	<b>6.290.463.911</b>	<b>46.819</b>	<b>-18.389</b>	<b>-28,20%</b>

Nota: A partir de la vigencia de 2003, con el ánimo de reducir las inequidades en la asignación de los recursos de calidad, se cambió la metodología para el cálculo de los dichos recursos. Se trata de asignar mayores montos a los entes territoriales con mayor matrícula y mayor índice de Necesidades Básicas Insatisfechas (NBI).