



Libertad y Orden

**MINISTERIO DE EDUCACIÓN NACIONAL**  
**República de Colombia**

**PERFIL DEL SECTOR EDUCATIVO**  
**DEPARTAMENTO DE VICHADA**

**Julio, 2004**

**TABLA DE CONTENIDO**

<b>1. COBERTURA .....</b>	<b>2</b>
<b>1.1. Población Total y Población en Edad Escolar.....</b>	<b>2</b>
<b>1.2 Educación Preescolar, Básica y Media.....</b>	<b>2</b>
1.2.1. Matrícula Total.....	2
1.2.2. Matrícula por Niveles.....	3
1.2.4. Tasas de Cobertura Bruta y Neta.....	5
1.2.5. Cobertura Bruta por Niveles .....	5
1.2.6. Población por Fuera del Sistema y Metas de Cobertura .....	5
1.2.7. Atención a Poblaciones y Proyectos Intersectoriales .....	7
1.2.7.1. Atención a Poblaciones .....	7
1.2.7.2. Proyectos Intersectoriales .....	9
<b>1.3 Educación Superior .....</b>	<b>9</b>
<b>2. CALIDAD.....</b>	<b>11</b>
<b>2.1 Pruebas SABER de 5° y 9° Grado.....</b>	<b>11</b>
<b>2.2 Pruebas ICFES de Acceso a la Educación Superior.....</b>	<b>13</b>
<b>2.3 Pruebas de Calidad de la Educación Superior - ECAES .....</b>	<b>19</b>
<b>2.4. Acreditación de Programas y Nivel de Complejidad de las IES.....</b>	<b>19</b>
<b>2.4. Programa Nacional de Bibliotecas Educativas.....</b>	<b>19</b>
<b>3. EFICIENCIA .....</b>	<b>20</b>
<b>3.1 Tasas de Eficiencia Interna .....</b>	<b>20</b>
<b>3.2. Relación Alumno/Docente.....</b>	<b>20</b>
<b>3.3 Modernización de las Secretarías de Educación .....</b>	<b>21</b>
<b>4. RECURSOS FINANCIEROS .....</b>	<b>22</b>
<b>4.1 Sistema General de Participaciones - SGP .....</b>	<b>22</b>
<b>4.2 Recursos de Ley 21 .....</b>	<b>24</b>
<b>4.3. Fondo Nacional de Regalías .....</b>	<b>24</b>
<b>4.3. Subsidios Escolares .....</b>	<b>24</b>
<b>4.4. Crédito para Educación Superior - ICETEX.....</b>	<b>24</b>

## 1. COBERTURA

### 1.1. Población Total y Población en Edad Escolar.

El Departamento de Vichada tiene menos de la sexta parte de su población en zona urbana. Ninguno de sus municipios está certificado para el manejo autónomo de la educación.

La población objeto del sistema educativo formal supera los 40.000 niños y jóvenes en el Departamento en 2004. Tres cuartas partes de ellos con edades entre 5 y 17 años.

**Cuadro No. 1.1**  
**Población Total y en Edad Escolar 2003 y 2004**

ENTE TERRITORIAL	VICHADA
Población Total 2004	93.745
Población Urbana	15.368
% de Población Urbana	16%
Pobl. 5 a 17 años 2004	31.261
% Pob 5 a 17 años	33%
Pobl. 18 a 23 años 2004	10.185
% Pob 18 a 23 años	11%
Pobl. 5 a 17 años 2003	30.095
Pobl. 18 a 23 años 2003	10.043
Incremento Pob 5 a 17	1.166
Incremento Pob 18 a 23	142

Fuente: Estadísticas MEN con base en proyecciones DANE

Vichada tiene un crecimiento poblacional de niños y jóvenes en edad escolar, correspondiente a los grados de transición a la media, cercano a los 1.200 por año, indicando el número mínimo de cupos anuales a ser generados por el sistema para mantener la cobertura y el que debe superarse si se quiere mejorar.

En edad de educación superior se presenta un crecimiento anual superior a los 140, que muestra en 2004 un potencial para atender superior a los 10.000 jóvenes.

### 1.2 Educación Preescolar, Básica y Media.

#### 1.2.1. Matrícula Total

En el Gráfico 1.1.A., del total del Departamento, resalta un fuerte crecimiento poblacional frente a un menor incremento de matrícula. También se aprecia superior el crecimiento de la matrícula Oficial al de la total, significando que la matrícula privada está desapareciendo.

Frente a los aproximadamente 2.400 niños adicionales en edad escolar en 2003 respecto a 2001, la matrícula ha crecido en 1.400 (1.100 en 2002 y 300 en 2003), indicando que se cubrió menos del natural aumento poblacional y 1.000 niños adicionales quedaron fuera del sistema.



**Gráfico No. 1.1**  
**Población en Edad Escolar,**  
**Matrícula Total y Oficial**  
**Evolución 2001 a 2003 Vichada**

La matrícula oficial ha aumentado en el mismo período en 1.700 nuevos niños y jóvenes (1.200 en 2002 y 500 en 2003), con lo cual la matrícula privada disminuyó en el bienio en 300 (100 en 2002 y 200 en 2003), quedando solamente 43 estudiantes en el sector privado.

### 1.2.2. Matrícula por Niveles

Los datos de matrícula por niveles para el Departamento se pueden apreciar en el Cuadro No. 1.2.

**Cuadro No. 1.2**  
**Matrícula Total 2003 por Niveles y Sector**

NIVELES EDUCATIVOS	VICHADA	
	TOTAL	OFICIAL
PREJARDÍN Y JARDÍN	285	259
TRANSICIÓN	947	942
BÁSICA PRIMARIA	11.240	11.228
BÁSICA SECUNDARIA	2.744	2.744
MEDIA	664	664
<b>TOTAL</b>	<b>15.880</b>	<b>15.837</b>

Fuente: MEN, Resolución 166.

El Departamento tiene prácticamente un 100% de matrícula oficial.

Del anterior cuadro se desprenden las siguientes conclusiones:

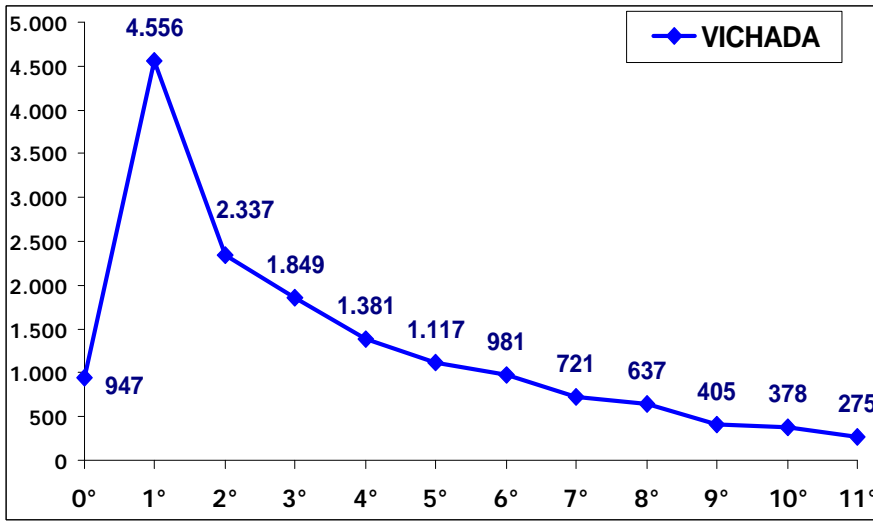
- El número de niños que ingresa al grado de transición es bajo para el total del Departamento (42%), pues debe ser como mínimo una quinta parte de los de básica primaria (5 grados).
- La matrícula de básica secundaria (4 grados) debería ser cerca de cuatro quintas partes de la básica primaria si no existiera deserción; lo cual nos indica que el 31% en Vichada accede a la básica secundaria.
- La matrícula de la educación Media debería ser la mitad de la básica secundaria, en el Departamento el 48% de los que cursan la básica secundaria alcanza este nivel.

En consecuencia, respecto a esfuerzo en incremento de matrícula, Vichada debe dar prioridad a lograr la continuidad de estudios de secundaria, en segundo lugar a mejorar la cobertura en la media y, en tercer lugar, a captar los que no están ingresando al grado de transición.

### 1.2.3. Matrícula por Grado, Sector y Zona

El comportamiento por grados de la gráfica nos muestra que Vichada presenta: Un bajo número de niños accediendo a transición, un pico en 1° indicando alta repitencia; Una disminución promedio

anual de matrícula en cada grado de primaria del 29%; Una disminución promedio anual de matrícula en cada grado de 6° a 11° del 22%.



**Gráfico N° 1.2 - Matrícula por Grados**

Fuente: MEN, Resolución 166. - No incluye matrícula de prejardín y jardín ni de adultos.

En el Departamento el 71% de los que ingresan al sistema no termina la primaria, el 83% no termina la secundaria y el 84% no logra culminar la media.

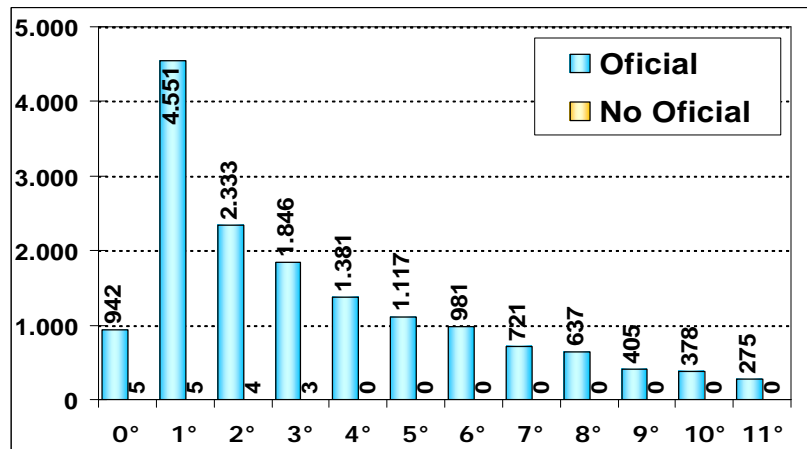
Estos datos pueden estar distorsionados por inadecuado reporte de matrícula en primero de primaria.

**Gráfico N° 1.3  
Matrícula por Sector**

Fuente: MEN, Resolución 166. No incluye matrícula de prejardín y jardín ni de adultos.

El sector oficial representa el 99,7% de la matrícula. Con lo cual el problema de baja retención es ante todo de él.

El 60% de los niños atendidos por el sector privado corresponden a los grados de prejardín y jardín.

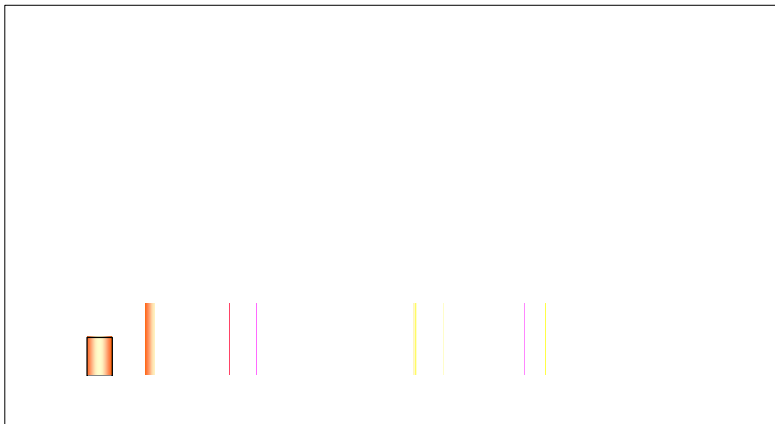


**Gráfico N° 1.4  
Matrícula por Zona**

Fuente: MEN, Resolución 166. No incluye matrícula de prejardín y jardín ni de adultos.

La matrícula de la zona urbana representa el 35%.

La participación de la matrícula rural disminuye considerablemente al avanzar los grados. En 1° la matrícula rural representa el 82%, en 6° el 50% y en 11° el 21%.



Es claro que la mayor parte de la deserción de primaria corresponde a la zona rural, sin embargo se aprecia el mismo problema en secundaria y media en el sector urbano aunque en menor proporción. El aumento de matrícula urbana junto a la fuerte disminución de la rural en 6° indica desplazamiento de zona rural a urbana a adelantar estudios de secundaria.

**1.2.4. Tasas de Cobertura Bruta y Neta**

El Departamento de Vichada presentó retroceso en su cobertura bruta en 2003 (-0,5%), mientras en 2002 avanzó (-1,3%), con lo cual para el bienio su progreso fue del 0,8%.

**Cuadro No. 1.3**  
**Tasas de Cobertura Bruta 2001 - 2003**

DEPARTAMENTO / MUNICIPIO	COBERTURA BRUTA			COBERTURA NETA		
	2001	2002	2003	2001	2002	2003
COLOMBIA	81%	82%	83%	76%	79%	N.D.
VICHADA	51,0%	52,3%	51,8%	49%	50%	0%

Fuente: MEN, Oficina de Planeación.

Es notoria su condición de cobertura muy por debajo de los promedios nacionales.

**1.2.5. Cobertura Bruta por Niveles**

En el Cuadro No. 1.4 se indica la evolución de las coberturas brutas por niveles entre 2001 y 2003 en el Departamento.

**Cuadro No. 1.4**  
**Tasas de Cobertura Bruta por Niveles 2001 - 2003**

	VICHADA		
	2001	2002	2003
PREESCOLAR (5 a 6 años)	9%	11%	15%
BÁSICA PRIMARIA (7 a 11 años)	100%	97%	90%
BÁSICA SECUND(12 a 15 años)	32%	33%	34%
MEDIA (16 a 17 años)	15%	16%	20%
<b>TOTAL (5 a 17 años)</b>	<b>51%</b>	<b>52%</b>	<b>52%</b>

Fuente: MEN, Oficina de Planeación.

Considerando que en preescolar se comparan dos años de vida con un único grado (transición), 50% equivale a cobertura total, entonces se puede decir que Vichada realmente tiene cobertura del 30% en este grado. Se aprecia en el cuadro un considerable avance del 6% (real del 12%) en este nivel en el último bienio, aunque es aún una cobertura supremamente baja.

La básica primaria muestra disminución en su cobertura cada año, haciendo pensar en la posibilidad de que la proyección poblacional DANE no coincide con la realidad actual.

Secundaria muestra un ligero avance cada año, pero aún en unos niveles de cobertura muy bajos.

La media avanzó significativamente entre 2001 y 2003, especialmente en el último año.

**1.2.6. Población por Fuera del Sistema y Metas de Cobertura**

Con base en los análisis anteriores se presentan los datos oficiales de población por fuera del sistema y un estimativo producto del análisis del comportamiento de la matrícula por niveles, a fin de poner a consideración del ente territorial estas cifras para la planeación de sus metas y consecuentes estrategias para el mejoramiento de la cobertura:

A. OFICIAL: De la diferencia entre el dato oficial DANE de la población de 5 a 17 años y la matrícula sin prejardín y jardín, resulta la población por fuera del sistema que se observa en el cuadro siguiente.

**Cuadro No. 1.5**  
**Población por Fuera del Sistema 2003 ( Dato Oficial)**

	Vichada
Transición	5.178
Primaria	1.307
Secundaria	5.323
Media	2.692
<b>TOTAL</b>	<b>14.500</b>
<b>Cobertura Bruta</b>	<b>52%</b>

Como se aprecia, esta metodología utilizada normalmente para el total de la población de 5 a 17 años, al desglosarla por niveles puede mostrar números negativos que son restados de los positivos y consecuentemente alterar el total. Por el contrario, en lugares donde las proyecciones poblacionales están excedidas en razón al cambio de las dinámicas poblacionales, aparece aún población por fuera del sistema que realmente no existe, reflejándose notoriamente en el alto número por fuera del sistema en primaria.

Por otra parte presenta el problema de estar considerando dos años de edad contra un sólo grado de preescolar, inflando la población por fuera del sistema en Transición.

B. CÁLCULO CON ANÁLISIS DE MATRÍCULA: Del análisis del comportamiento de la matrícula por grados se hace este estimativo, útil en los casos en que se tengan serias dudas de las proyecciones poblacionales del DANE, las cuales ya tienen 10 años y en consecuencia pueden generar inconsistencias. Esta metodología toma la información grado a grado contra la población en edad escolar correspondiente considerando la tasa de crecimiento poblacional en estos rangos de edad.

**Cuadro No. 1.6 - Población por Fuera del Sistema 2003**  
**(Cálculo con Base en Matrícula por Niveles)**

	Vichada
Transición	1.570
Primaria	1.315
Secundaria	3.965
Media	2.138
<b>TOTAL</b>	<b>8.988</b>
<b>Cobertura Bruta</b>	<b>63%</b>

Para el Departamento, las cifras presentan una disminución de la población por fuera del sistema y su porcentaje de cobertura pasa del 52% al 63%, más consistente con el comportamiento de matrícula por niveles y por grados. Es conveniente aclarar que el enorme número de niños en primero puede estar distorsionando fuertemente los cálculos y que Vichada debe revisar seriamente este dato.

Esta población por fuera del sistema se ratifica con la información del Gráfico 1.2 (página 4), donde se puede apreciar que si en 2004 la matrícula de cada grado fuera la misma de 2003 en el grado precedente y para 1° mantenemos el mismo número (equivalente a tasa de crecimiento cero), la matrícula crecería en 4.281 en un sólo año, pues el problema está en la baja retención.

En el marco de la política de ampliación de cobertura del Plan Sectorial 2003-2006 “La Revolución Educativa”, existen dos (2) estrategias esenciales: i) Reorganización y ii) Recursos adicionales para la atención de la población vulnerable.

La estrategia de Reorganización tiene como finalidad la mejor distribución y utilización de los recursos del Sistema General de Participaciones (SGP), de tal manera que se asegure un mayor balance y equidad en la distribución de los recursos físicos, humanos y financieros y la óptima utilización de la capacidad instalada. Con el desarrollo de este programa se busca la generación de 800.000 nuevos cupos en todo el País.

La estrategia de Recursos Adicionales para la Atención de Población Vulnerable está dirigida a la creación de 640.000 nuevos cupos educativos en todo el País, a partir de la utilización de los recursos del Fondo Nacional de Regalías y los recursos del Programa de Educación Rural del Ministerio de Educación Nacional.

En este contexto, la Secretaría de Educación de Vichada propuso la creación de 7.647 nuevos cupos en el cuatrienio 2003 – 2006, mediante las estrategias de Reorganización y Recursos Adicionales.

Sin embargo, en 2003 Vichada incrementó la matrícula tan solo en 333 educandos, producto del crecimiento de 534 nuevos cupos en el sector oficial pero con retroceso del sector privado en 201 estudiantes, que junto al aumento de población en edad escolar generaron una caída del 0,5% en cobertura bruta.

Hacia futuro Vichada tendrá crecimiento en la medida que aumente la retención, especialmente en primaria y secundaria, además de generar otras alternativas pedagógicas para secundaria y media en la zona rural.

### **1.2.7. Atención a Poblaciones y Proyectos Intersectoriales**

#### **1.2.7.1. Atención a Poblaciones**

- **Proyecto de Educación Rural**

No hay reporte MEN de actividad en Vichada.

- **Etnoeducación**

**Cuadro No. 1.8 - Población Indígena en Edad Escolar por Pueblos**

<b>Grupos Étnicos</b>	<b>Población escolarizada Por grupos étnicos</b>
Amurúa	34
Curripaco	65
Cubeo	81
Datuana	27
Guananco	1.136
Piapoco	706
Piaroa	218
Puinave	126
Sáliba.	187
Sikuani	3.927

Fuente: Dirección de Planeación del MEN, 2000



La población indígena del departamento era de 17.932 personas en 2001, equivalente al 2% de la población indígena del país (785.300). En el Cuadro No. 5 se muestra la población escolarizada por grupos étnicos.

- **Población Desplazada y Desvinculada**

A Enero de 2003 la población desplazada en el departamento del Vichada estaba compuesta por 161 hogares con 677 personas, de las cuales 335 eran menores de edad. Estos datos son tomados del Registro Nacional de Población Desplazada por la Violencia, de la Red de Solidaridad Social de la Presidencia de la República.

- **Población con Necesidades Educativas Especiales**

Los responsables de la SED participarán del taller que se realizará en Bogotá del 26 al 28 de julio, para validar documentos de Orientación Técnica y Pedagógica para la atención a esta población.

Se les convocó a participar en el encuentro sobre formación de docentes en la atención a las poblaciones con NEE que se realizará con las escuelas normales superiores el 28 y el 29 de octubre en Bucaramanga.

El 17 de junio, se les envió un oficio, informándoles sobre la posibilidad de recibir canastas educativas para dotar instituciones o centros educativos que integren estudiantes con discapacidad. Estas canastas contienen elementos o materiales para apoyar los procesos de aprendizajes de estas poblaciones (ciegos, sordos, con deficiencia cognitiva, motora). Se está a la espera de respuesta por parte de la SED.

- **Fronteras**

Se han desarrollado jornadas de planeación y programación con la SED con apoyo del Proyecto de Educación Rural. Como resultado, el departamento adelantará acciones en el segundo semestre de 2004 para generar impacto en febrero de 2005, beneficiando a 2,030 estudiantes, de los cuales 699 serán nuevos por medio de la implantación de 57 experiencias educativas para cada uno de los niveles, que representan un incremento del 5.5% en la cobertura. La inversión será de 580 millones.

<b>Municipio</b>	<b>N° de experiencias</b>	<b>Estudiantes beneficiados</b>	<b>Estudiantes nuevos</b>	<b>Total</b>
Puerto Carreño	14	626	187	813
La Primavera	9	132	152	284
Santa Rosalía	13	391	30	421
Cumaribo	21	182	330	512

En el marco del Plan de Seguridad, Soberanía y Desarrollo Social en Fronteras liderado por los Ministerios de Relaciones Exteriores y Defensa, se realizó el 5 de mayo de 2004 una visita a Amanavén, Cumaribo, donde se identificó la necesidad de fortalecer el Centro Educativo Jorge Tadeo Lozano con el modelo Escuela Nueva, beneficiando así a 40 alumnos.

- **Alfabetiza** En e- Tw ( ) Tj 1 a 08 Tc 0 La tasa5 T 2. TD /F1smo de estim08 -152 0 T9 72mer0089 p s a s -0.0

**Cuadro No. 1.9**  
**Tasa de Analfabetismo para Población de 15 o más Años por Sexo y Zona**

	1985	1993	1998	1999	2000	2001
<b>NACIONAL</b>						
TOTAL	13,5	9,9	8,7	8,3	8,1	7,5
Cabecera	8,4	5,7	4,8	4,8	4,8	4,5
Resto	26,1	20,3	19,7	18,2	17,5	16,1
Hombres	13,0	9,9	8,8	8,1	8,0	7,5
Mujeres	14,0	9,8	8,5	8,5	8,1	7,5
<b>VICHADA</b>						
TOTAL	*	18,6*	*	*	*	*
Cabecera		10,1				
Resto		22,1				

FUENTE: DNP-UDS- Misión Social, con base en censos 85-93. DANE / EH nacionales.

Se alfabetizará en el segundo semestre a 800 jóvenes y adultos en todo el departamento. Está pendiente la confirmación de la SED para la ejecución del Programa en cada uno de los municipios. La inversión será de \$8.000.000 que consisten en materiales y capacitación a 5 docentes. La capacitación de los restantes docentes (21) estará a cargo de la SED.

#### 1.2.7.2. Proyectos Intersectoriales

- Educación Ambiental

No hay reporte MEN de actividad en Vichada.

- Erradicación del Trabajo Infantil

No hay reporte MEN de actividad en Vichada.

### 1.3 Educación Superior

No reportada información actualizada a la fecha. Se incluye la versión del año anterior.

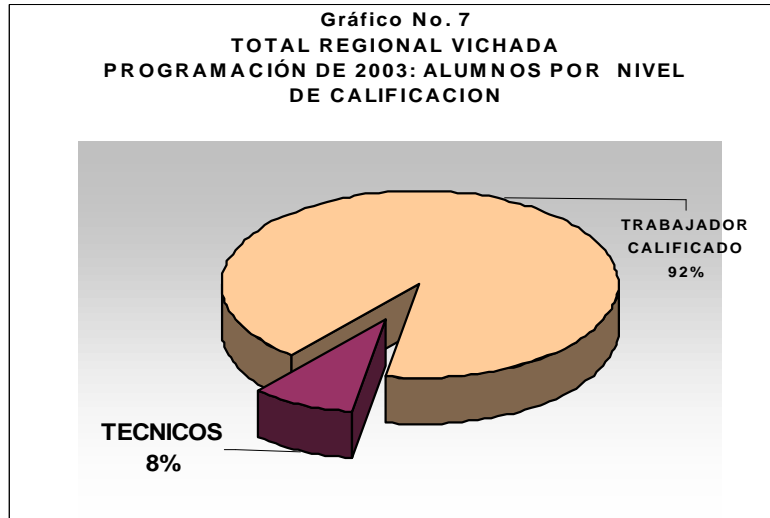
La educación superior en el Departamento se imparte a través de Programas de Extensión de Instituciones de otras regiones que prestan sus servicios en Municipios de Vichada. Los programas impartidos mediante la modalidad de extensión en el Vichada se ilustran en el Cuadro No. 1.10

**Cuadro No. 1.10**  
**Programas Académicos - Año 2002**

MUNICIPIO	TIPO DE PROGRAMA	PROGRAMA	INSTITUCIÓN
La Primavera	Extensión, en convenio con la Alcaldía	Tecnología en Mercadeo Agropecuario	Universidad de los Llanos
Puerto Carreño		Tecnología en gestión comercial y de negocios. Licenciatura en etnoeducación	Universidad Nacional Abierta y a Distancia - UNAD
Puerto Carreño		Especialización en Proyectos de Desarrollo	Escuela Superior de Administración Pública - ESAP

Fuente: SNIES - ICFES, 2001

**Gráfico No. 1.5**  
**Educación Técnica SENA**



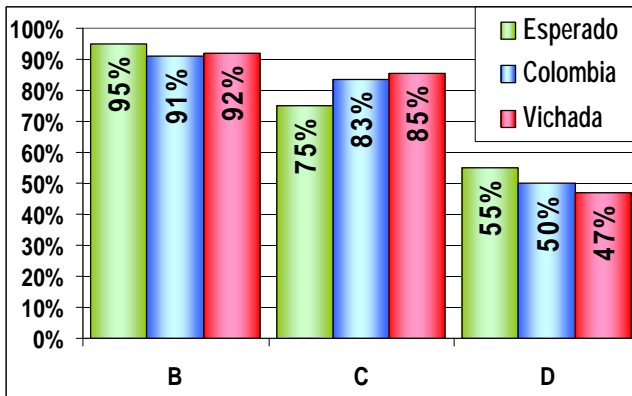
En el Departamento del Vichada no existen centros regionales del SENA, pero la regional del Meta hace presencia en Vichada a través de el Centro Multisectorial del Vichada. Allí se registran en 2003 2.220 alumnos (1.970 en educación no formal y 250 en educación formal). En el Gráfico se presenta la distribución de los alumnos matriculados en educación formal. El Gráfico muestra una baja participación de técnicos (8%), y una alta participación de las modalidades de trabajadores calificados (92%).

## 2. CALIDAD

### 2.1 Pruebas SABER de 5° y 9° Grado.

Las pruebas censales SABER, realizadas en 2002 y 2003, permiten apreciar el nivel alcanzado por los estudiantes de 5° y 9° en el logro de competencias en Lenguaje, Matemáticas, Ciencias y Ciudadanas.

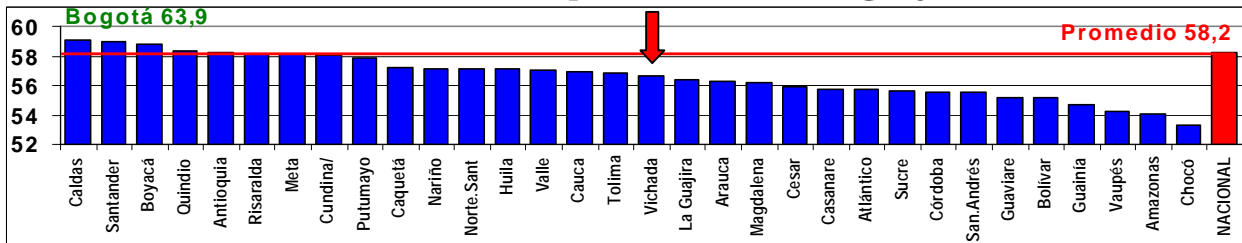
**Gráfico 2.1 - Niveles de Logro Alcanzados - Lenguaje Grado 5°**



**Nivel B:** Comprensión superficial y fragmentada  
**Nivel C:** Comprensión del significado básico del texto  
**Nivel D:** Comprensión con inferencias

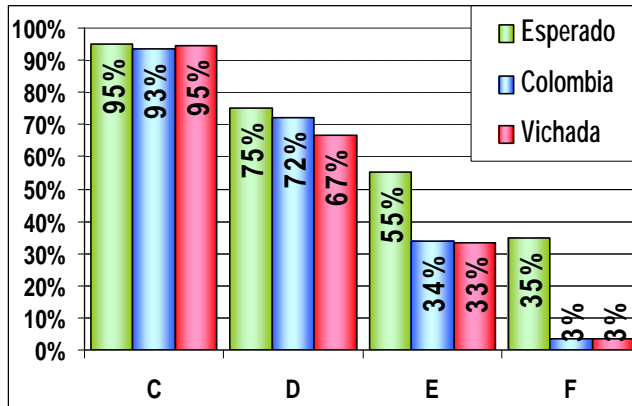
Vichada, en Lenguaje de 5°, muestra resultados así: ligeramente superior al promedio nacional en los niveles B y C; inferior al esperado en B 3% y superior en C 10%; e inferior al promedio nacional y al esperado en el D (3% y 8% respectivamente).

**Gráfico 2.2 - Promedios Departamentales Lenguaje Grado 5°**



En lenguaje de 5°, Vichada ocupó el 17° lugar en los 32 promedios departamentales, encontrándose 1,5 puntos por debajo del promedio nacional y 7,2 puntos por debajo de Bogotá.

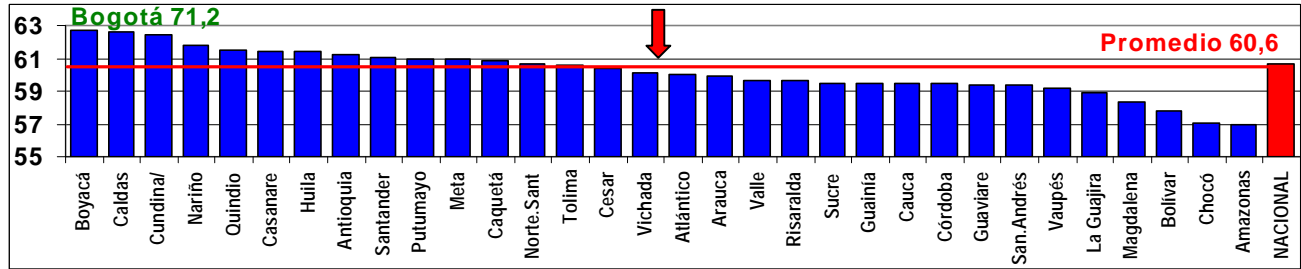
**Gráfico 2.3 - Niveles de Logro Alcanzados - Lenguaje Grado 9°**



**Nivel C:** Comprensión del significado básico del texto  
**Nivel D:** Comprensión con inferencias  
**Nivel E:** Relaciona la comprensión entre textos  
**Nivel F:** Comprensión crítica

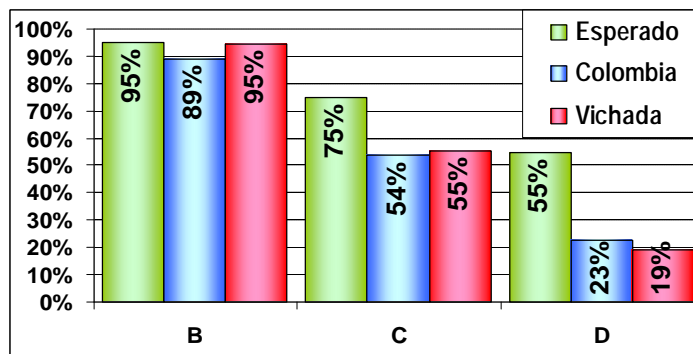
Vichada, en Lenguaje de 9° muestra: resultado superior al nacional en el nivel C (2%) e igual al esperado; en D y E está por debajo de los promedios nacionales (5% y 1%) y de los esperados (8% y 22%); y en F muy por debajo del esperado al igual que la nación.

**Gráfico 2.4 - Promedios Departamentales Lenguaje Grado 9°**



En lenguaje de 9°, Vichada ocupó el 16° lugar en los promedios departamentales, encontrándose 0,5 puntos por debajo del promedio nacional y 11,1 por debajo de Bogotá.

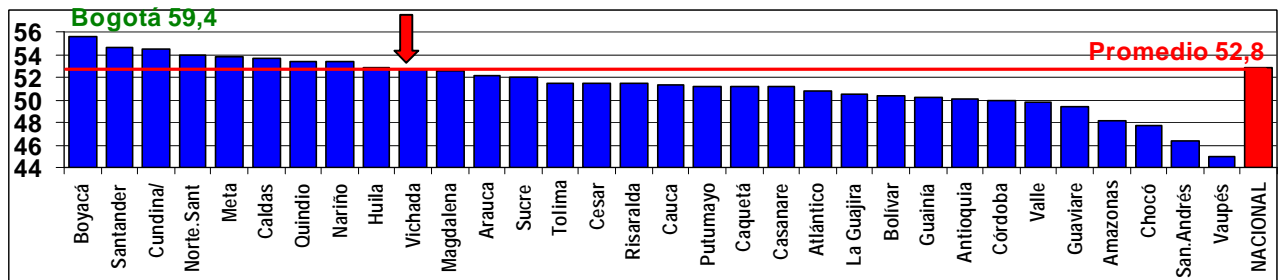
**Gráfico 2.5 - Niveles de Logro Alcanzados - Matemáticas Grado 5°**



**Nivel B:** Resuelve problemas cotidianos  
**Nivel C:** Resuelve problemas simples  
**Nivel D:** Resuelve problemas complejos

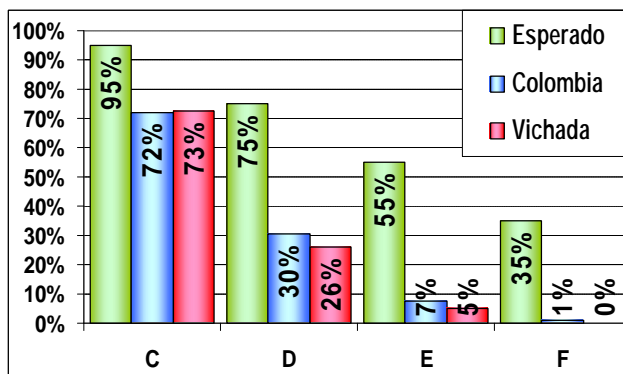
Vichada, en Matemáticas de 5° muestra: resultados superiores a los nacionales en los niveles B y C (6% y 1%) pero igual y 20% por debajo de los esperados; en el nivel D están 4% por debajo del País y 36% por debajo del esperado.

**Gráfico 2.6 - Promedios Departamentales Matemáticas Grado 5°**



En Matemáticas de 5°, Vichada ocupó el 10° lugar en los promedios departamentales, encontrándose 0,1 puntos por debajo del promedio nacional y 6,7 por debajo de Bogotá.

**Gráfico 2.7 - Niveles de Logro Alcanzados - Matemáticas Grado 9°**

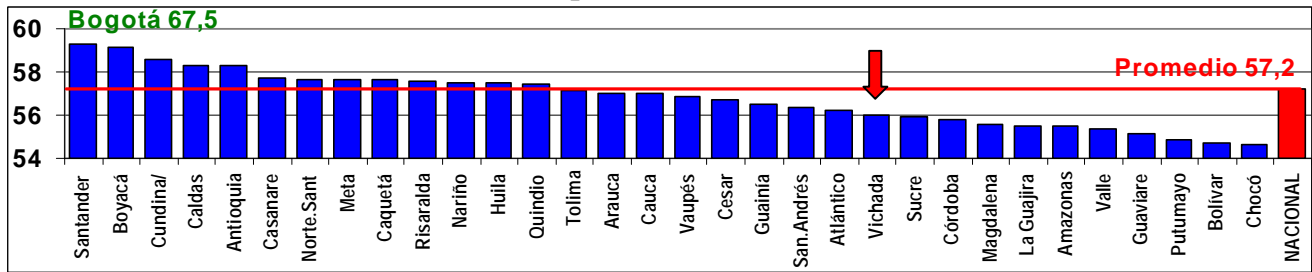


**Nivel C:** Resuelve problemas simples  
**Nivel D:** Resuelve problemas complejos  
**Nivel E:** Resuelve problemas complejos con estrategia de solución simple  
**Nivel F:** Resuelve problemas complejos con estrategia de solución compleja

Vichada, en Matemáticas de 9°, se encuentra por debajo de los esperados en todos los niveles (22%, 49%, 50% y 35%), pero supera el

promedios nacional del nivel C (1%), quedando por debajo en D, E y F (4%, 2% y 1%).

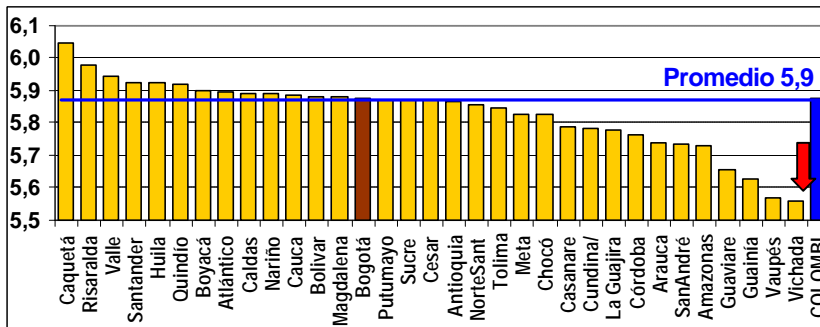
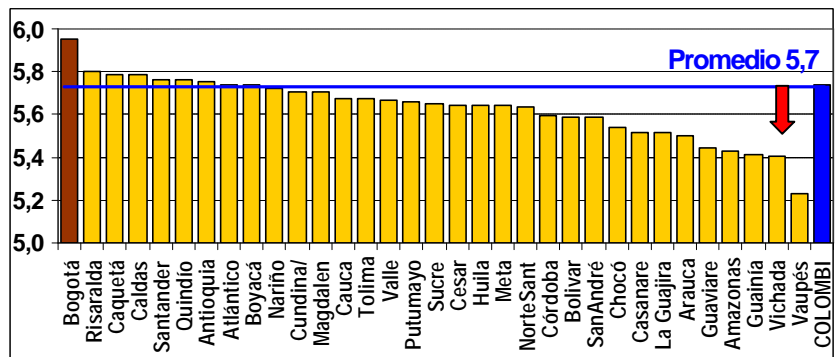
**Gráfico 2.8 - Promedios Departamentales Matemáticas Grado 9°**



En Matemáticas de 9°, Vichada ocupó el 22° lugar en los promedios departamentales, encontrándose 1,2 puntos por debajo del promedio nacional, 11,5 puntos por debajo de Bogotá.

**Gráfico 2.9 Promedios Departamentales Competencias Ciudadanas Grado 5°**

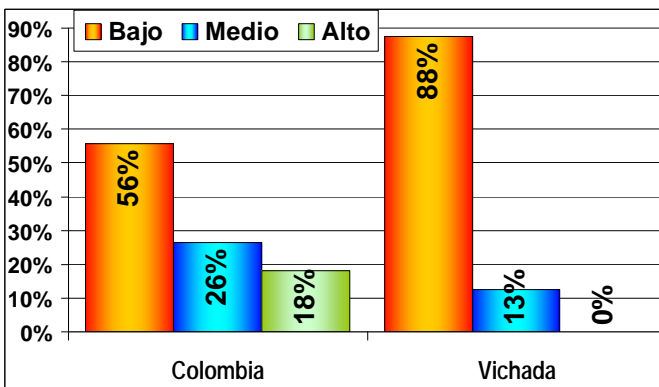
Los estudiantes de 5° de Vichada ocuparon el penúltimo lugar en los promedios departamentales, 0,3 puntos por debajo del promedio nacional.



**Gráfico 2.10 Promedios Departamentales Competencias Ciudadanas Grado 9°**

En 9° pasan al último lugar entre los departamentos, 0,3 puntos por debajo del promedio nacional.

**2.2 Pruebas ICFES de Acceso a la Educación Superior.**

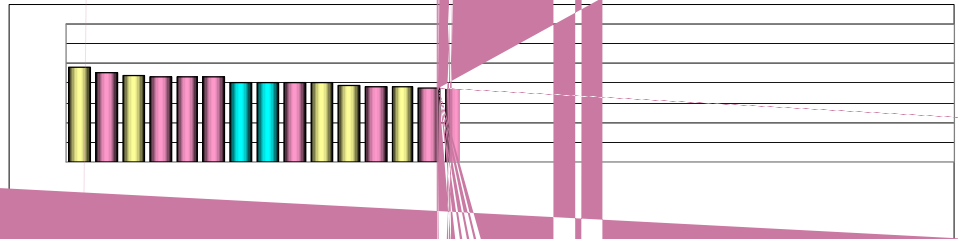


**Gráfico 2.11 - Clasificación de Planteles según Categoría de Desempeño en 2003.**

En el Departamento de Vichada, casi 9 de cada 10 planteles educativos se encuentran en nivel bajo de desempeño y ninguno en nivel alto. Su situación de calidad educativa es muy inferior al promedio nacional en este nivel.

**Gráfico 2.12 - Promedio Combinado ICFEB por Departamentos**

Vichada está por debajo del País en el promedio combinado de las 9 áreas básicas. Ocupa el 23° lugar entre los 32 departamentos.



Vichada está 1,1 puntos por debajo del promedio del País en el promedio combinado de las 9 áreas básicas. La ventaja la tienen en Filosofía (0,8 puntos) y en Inglés (0,7 puntos). Está en Física e Inglés (1,8 puntos) por encima del promedio del País.

Las gráficas siguientes nos permiten observar el desempeño del Departamento en cada área y en el número de estudiantes que superaron los 45 puntos en el examen.

**Gráfico 2.13 - Porcentaje Estudiantes con más de 45 puntos en el examen ICFEB 2002 - 2003**

**Gráfico 2.14 - Promedio Combinado ICFEB 2002 - 2003**

**Gráfico 2.14.A - Promedio Combinado ICFEB 2002 - 2003**

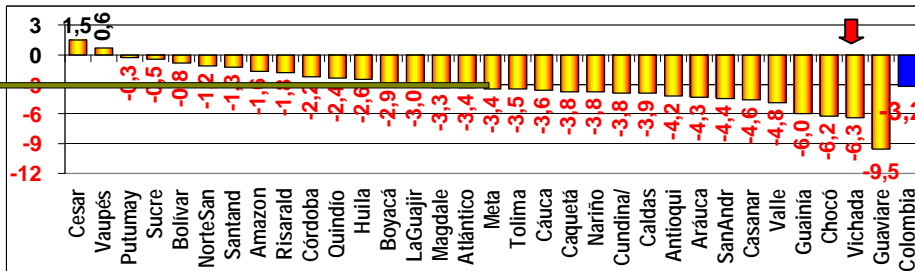
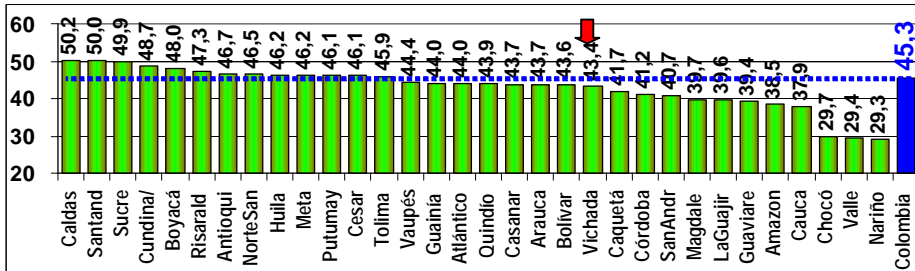
En Vichada logran superar los 45 puntos el 3,7% de los alumnos, 7,2% menos que en el promedio nacional.

En el 2003 Vichada estuvo por debajo un 2,9% menos que el promedio de los alumnos del País (6,6%) en los puntos. Retrocedió mientras el País avanzó (1,4%), con lo cual la ventaja aumentó considerablemente.

**Gráfico 2.14.B**  
**Lenguaje**

En Vichada superan los 45 puntos el 61,2% de los alumnos, 5% menos que en el promedio nacional.

En 2003 empeoró, pues un 2,4% menos de sus alumnos superó los 45 puntos. Retrocedió mientras el País avanzó, con lo cual su desventaja comparativa creció.



**Gráfico 2.14.C**  
**Filosofía**

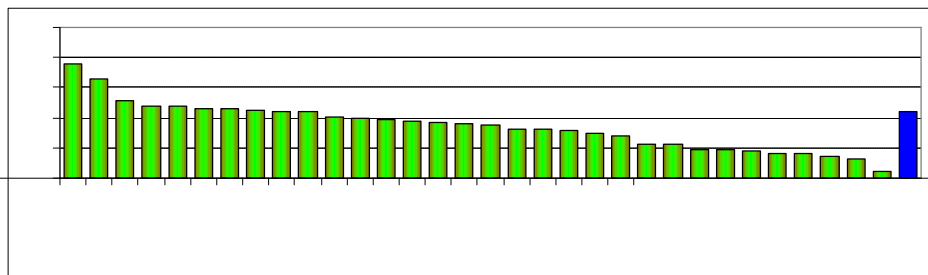
Superan los 45 puntos el 43,4% de los alumnos, 1,9% menos que en el promedio nacional.

En 2003 Vichada empeoró, pues un 6,3% menos de sus alumnos superó los 45 puntos. Retrocedió más que la nación, con lo cual pasó de estar arriba del promedio nacional a quedar por debajo.

**Gráfico 2.14.D**  
**Geografía**

Superan los 45 puntos el 21,3% de los alumnos, 11% menos que en el promedio nacional.

En 2003 Vichada empeoró, ya que un 10,7% menos de sus alumnos superó los 45 puntos. Retrocedió más que la nación, con lo cual su desventaja comparativa aumentó.





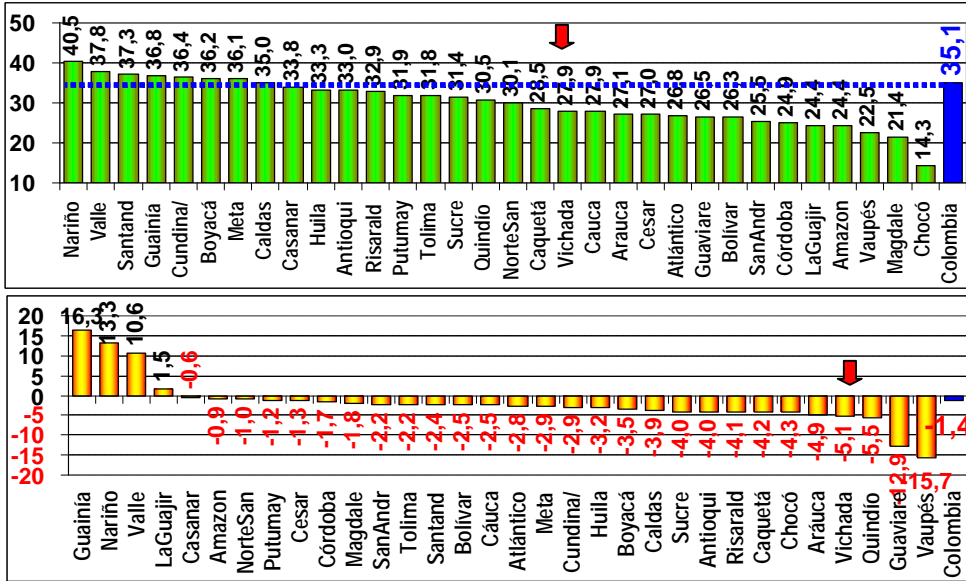


Gráfico 2.14.E Historia

Sobre 45 puntos está el 27,9% de los alumnos, 7,2% menos que en el promedio nacional.

En 2003 Vichada empeoró, ya que un 5,1% menos de sus alumnos superó los 45 puntos. Retrocedió más que la nación, aumentando su desventaja comparativa.

Gráfico 2.14.F Biología

Superaron los 45 puntos el 37,6% de los alumnos, 6,6% menos que en el promedio nacional.

En 2003 Vichada mejoró al lograr que un 6,5% más de sus alumnos superara los 45 puntos. Avanzó más que el País, con lo cual redujo su desventaja comparativa.

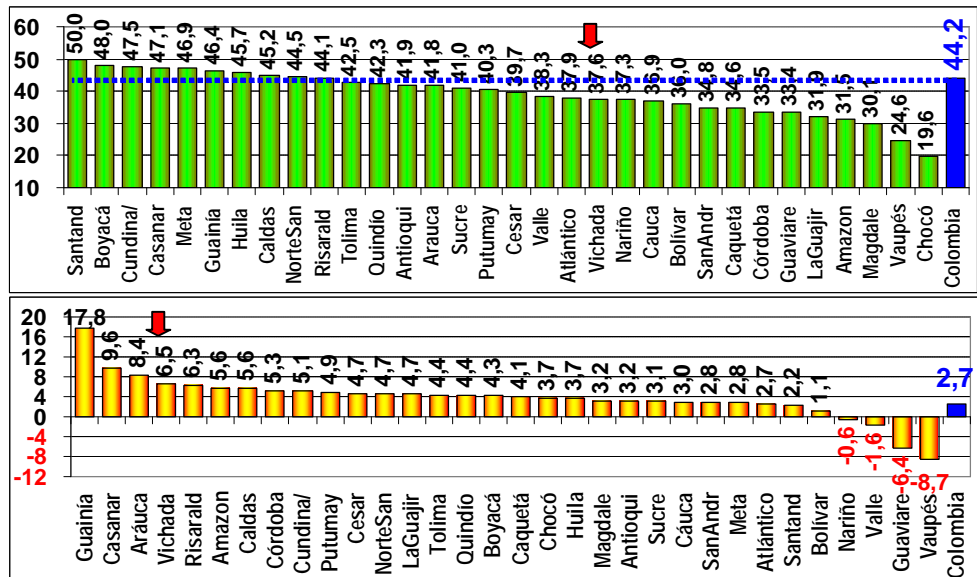
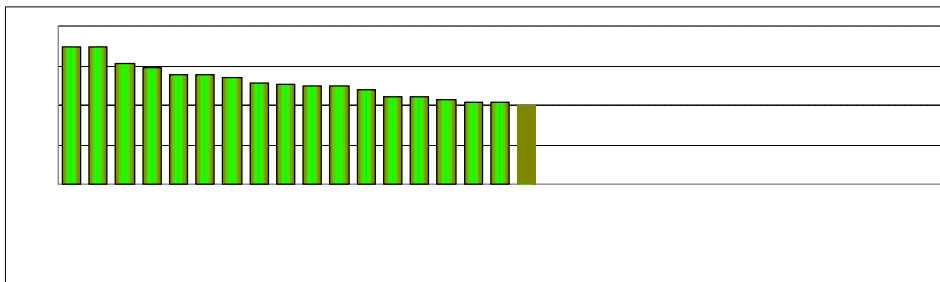


Gráfico 2.14.G Química

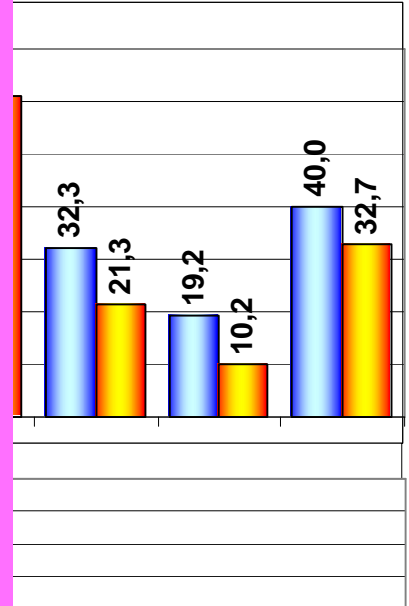
Con más de 45 puntos está el 25,2% de los alumnos, 10,1% menos que en el promedio nacional.

En 2003 empeoró, ya que un 8,3% menos de sus alumnos superó los 45 puntos. Retrocedió mientras el País avanzó, creciendo su desventaja significativamente.



**Gráfico 2.14.H**  
**Matemáticas**

En Vichada logran superar los 45 puntos el 21,3% de los alumnos,



### **2.3 Pruebas de Calidad de la Educación Superior - ECAES**

No existentes para el Departamento.

### **2.4. Acreditación de Programas y Nivel de Complejidad de las IES**

No existentes en el Departamento.

### **2.4. Programa Nacional de Bibliotecas Educativas**

Dentro del Programa Nacional de Bibliotecas Educativas para el Departamento, se adjudicó una biblioteca a la Escuela Normal Superior Federico Lleras Acosta del Municipio de Puerto Carreño, con costo de \$70 millones.

### 3. EFICIENCIA

#### 3.1 Tasas de Eficiencia Interna

Los indicadores de eficiencia interna miden la capacidad del sistema para retener a la población que ingresa y de promoverla de un grado al siguiente, hasta culminar el respectivo nivel. Para el Departamento de Vichada la tasa de aprobación anual<sup>2</sup> en 2001 fue del 74%, inferior al promedio nacional (84%). La tasa de reprobación anual<sup>3</sup> fue de 13%, superior al promedio nacional (9%). El índice de deserción anual<sup>4</sup> fue del 13%, superior a la media nacional (7%).

**Cuadro No. 3.1**  
**Tasas de Eficiencia Interna Oficial y no Oficial**

	APROBADOS			REPROBADOS			DESERTORES		
	1999	2000	2001	1999	2000	2001	1999	2000	2001
<b>NACIONAL</b>	85%	84%	84%	8%	9%	9%	7%	7%	7%
<b>VICHADA</b>	72%	71%	74%	16%	15%	13%	12%	13%	13%

FUENTE: MEN – DANE C600 - Las tasas de eficiencia no incluyen prejardín ni jardín

Es evidente la menor eficiencia del sistema en Vichada año tras año, pues en 2001 aprobaron estudios un 2% menos de alumnos que en 1999, indicando que el sistema en el Departamento es cada vez menos capaz de educar al 100% de los niños ingresados y bajo su responsabilidad.

Una reprobación superior al 10%, más alta que la de por sí muy alta del promedio nacional, indica que para un muy alto número de niños el sistema no es suficientemente motivante para su desarrollo educativo. Retroceder en este aspecto entre 1999 y 2001 un 3% muestra la necesidad de reenfocar seriamente la concepción pedagógica en las instituciones.

La deserción es producto de la baja capacidad del sistema para retener a los niños y jóvenes, unas veces por falta de oportunidades alternativas para zonas rurales, otras por razones económicas, otras por razones socioculturales y otras por actitudes expulsivas dentro de las instituciones. En Vichada es preocupante la enorme deserción (ya apreciada antes en el gráfico 1.2 de la página 4) y aún más viendo que ésta en vez de ir disminuyendo sigue creciendo.

#### 3.2. Relación Alumno/Docente

**Cuadro No. 3.2**  
**Relación Alumno/Docente del Sector Oficial**

	TOTAL		OFICIAL URBANO		OFICIAL RURAL	
	2001	2002	2001	2002	2001	2002
<b>NACIONAL</b>	24,9	26,7	26,1	28,6	22,5	22,9
<b>VICHADA</b>	22,2	22,2	21,1	20,9	22,8	23,0

En 2002 se mantuvo la relación alumno/docente en Vichada, producto de la mayor relación en lo rural y menor en lo urbano.

<sup>2</sup> Proporción de alumnos que al finalizar el año lectivo cumplen los requisitos académicos para matricularse en el grado inmediatamente superior al año siguiente

<sup>3</sup> Proporción de alumnos que al finalizar el año lectivo no cumplen con los requisitos académicos para matricularse en el grado inmediatamente superior al año siguiente.

<sup>4</sup> Proporción de alumnos matriculados que durante el año lectivo, por diferentes motivos, abandonan sus estudios sin haber culminado el grado.

Su alta dispersión territorial justifica la baja relación en lo rural y el pequeño tamaño de sus cabeceras municipales hace también difícil esta relación en lo urbano, sin embargo, esta última es posible ir la mejorando.

### **3.3 Modernización de las Secretarías de Educación**

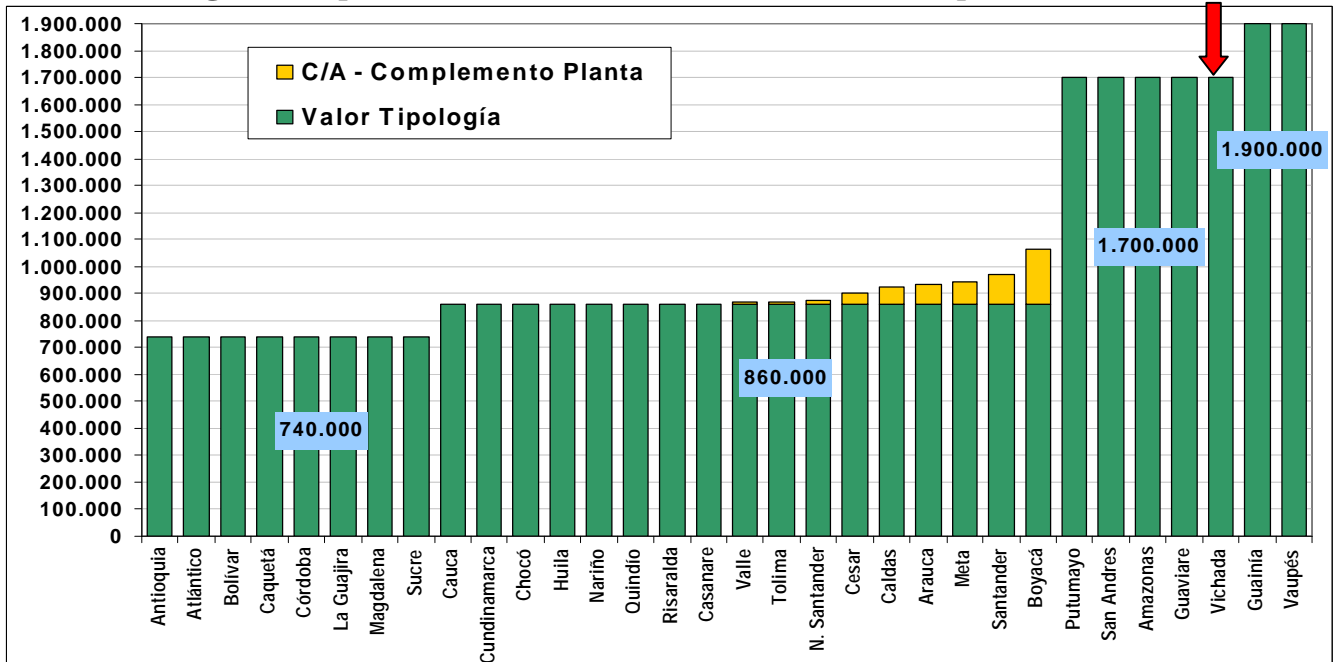
En el marco del Plan de Desarrollo Educativo, el Ministerio de Educación Nacional adelanta una estrategia de modernización integral de la gestión de las Secretarías de Educación. En desarrollo de esta estrategia, el Departamento presentó el proyecto de modernización para su Secretaría de Educación, con un valor estimado de \$376 millones. El Ministerio de Educación Nacional financia el 60% de ese valor. Se espera iniciar las fases de diseño y ejecución a partir del segundo semestre de 2003.

## 4. RECURSOS FINANCIEROS

### 4.1 Sistema General de Participaciones - SGP

La distribución de recursos del Sistema SGP para 2004 se realiza de acuerdo con criterios y parámetros establecidos en la Ley 715 de 2001. Las entidades territoriales se clasifican en grupos de tipologías educativas para la asignación de recursos por niño atendido. A partir de la matrícula en las instituciones educativas oficiales, se calcula la planta de docentes, directivos docentes y administrativos requeridos. La planta óptima requerida considera los diferentes niveles educativos y la proporción de niños en las zonas rurales y urbanas. Las tipologías incorporan además los costos asociados a la dispersión de la población. Cada tipología establece una asignación básica por alumno que se ilustra en los gráficos 4.1.A y 4.1.B para cada departamento y municipio certificado.

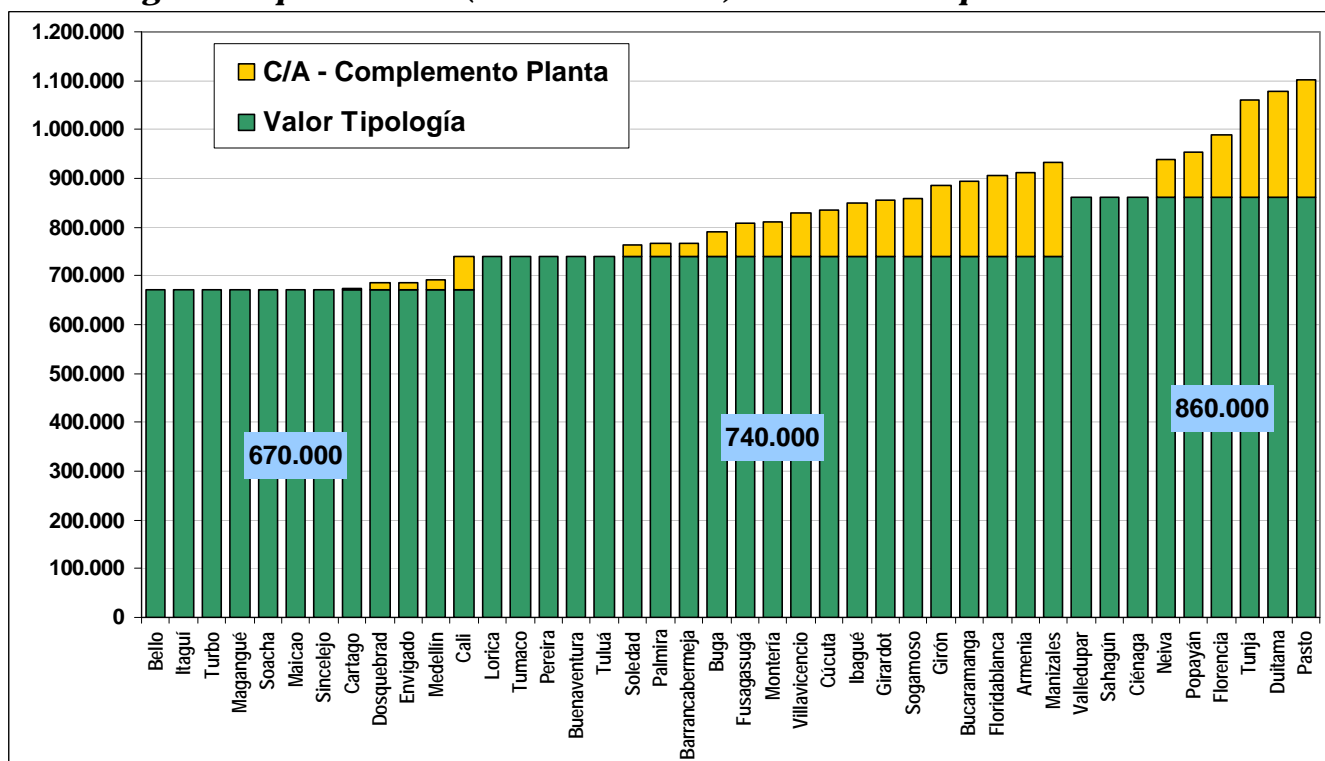
**Gráfico No. 4.1.A**  
**Asignación por Alumno (Funcionamiento) 2004 – Departamentos**



En forma adicional a la asignación básica por alumno atendido, se tiene en cuenta una asignación complementaria cuyo propósito es reconocer para algunos departamentos y municipios certificados los mayores costos de planta docente en aquellos casos en que su promedio de escalafón sea superior al promedio nacional (11); esta asignación complementaria está representada en las gráficas en amarillo o gris claro para impresión en blanco y negro. La política del Gobierno Nacional es que hacia futuro se pueda mantener esta asignación complementaria únicamente en la medida en que los estudiantes mantengan resultados satisfactorios en las pruebas SABER e ICFES.

Las entidades territoriales recibirán recursos adicionales para asegurar el buen manejo y administración de los recursos del SGP. Esta suma, denominada “Cuota de Administración” equivale al 1% de la transferencia básica para la prestación del servicio educativo.

**Gráfico No. 4.1.B**  
**Asignación por Alumno (Funcionamiento) 2004 - Municipios Certificados**



En aquellas entidades donde existan estudiantes subsidiados en instituciones de carácter privado, se asignarán recursos por alumno atendido sobre la base de la tipología correspondiente.

Por último, el Gobierno Nacional asigna a las entidades territoriales los recursos destinados al mejoramiento de la calidad educativa. Estos recursos son transferidos directamente a los municipios, y se distribuyen en forma proporcional a la matrícula y al Índice de Necesidades Básicas Insatisfechas (NBI) de cada municipio.

**Cuadro No. 4.1**  
**Transferencias Sistema General de Participaciones 2004**

VICHADA		
Matricula Oficial 2003	15.837	
	Asign x Alumno	Asignación Total
	(\$)	(mill \$)
Tipología	1.700.000	26.923
Complemento Planta		0
Subsidios		0
Cuota de Administración		269
Calidad (1)		1.249
Ampliación Cobertura (2)		
<b>Total Asignación</b>		<b>28.441</b>

(1) Los recursos de calidad en el caso de los Departamentos, se transfieren directamente a los municipios no certificados.

(2) Por definir de acuerdo a la creación de nuevos cupos en 2004



Los recursos asignados en la vigencia 2004 se ilustran en el Cuadro No. 4.1, especificando la asignación por alumno y el total para cada componente.

**Cuadro No. 4.2**  
**Recursos Sistema General de Participaciones 2003 y 2004 (Millones de \$)**

DEPARTAMENTOS /MUNICIPIOS	2003			2004			DIFERENCIA		
	Funcional/	Calidad	Total	Funcional/	Calidad	Total	Funcional/	Calidad	Total
Ente Departamental pasados	21.828	1.441	23.269	27.192	1.249	28.441	5.364	-681	4.683
Municipios no certificados	1.103	1.120	2.223	0.004	1.407	1.411	-1.103	-681	-1.784

El cuadro N° 4.2 muestra que para el Total del Departamento, incluidos sus municipios no certificados, el nuevo sistema de asignación de recursos significó un incremento en las transferencias anuales por valor de \$4.683 millones (20%).

El ente departamental presenta en 2004 una aumento en las transferencias de \$5.364 millones (25%), mientras los municipios no certificados de Vichada en su conjunto presentan reducción en sus transferencias para calidad educativa por \$681 millones (35%). Con el nuevo sistema de asignación por alumno, además de tener el NBI como factor de distribución, los 4 municipios no certificados disminuyeron en sus recursos per cápita. (ver Anexo 1).

Los recursos de alimentación escolar para el 2004 asignados en el CONPES 077 son:

**Cuadro No. 4.3 - Recursos Alimentación Escolar 2004 (Millones de \$)**

Durante la vigencia 2004, los recursos de alimentación escolar se asignaron directamente a cada municipio.

#### 4.2 Recursos de Ley 21

Durante la vigencia 2001, el Ministerio de Educación Nacional asignó recursos provenientes de los recaudos parafiscales de Ley 21 para 3 proyectos de infraestructura y dotación escolar en Vichada, por valor de \$370 millones. En la vigencia de 2003, al mes de junio no se recibieron proyectos de la Secretaria de Educación Departamental para acceder a recursos de Ley 21.

#### 4.3. Fondo Nacional de Regalías

No tienen proyecto en esta fuente de recursos.

#### 4.3. Subsidios Escolares

**ANEXO No. 1  
Recursos de Calidad Municipios no Certificados**

MUNICIPIO	Matrícula 2002	Calidad 2003	Per Cápita 2003	Matrícula 2003	Calidad 2004	Per Cápita 2004	Diferencia Per Cápita	% Variación Per Cápita
PUERTO CARREÑO	3.887	340.200.485	87.523	4.187	250.579.480	59.847	-27.676	-31,62%
LA PRIMAVERA	2.243	288.590.733	128.663	2.237	175.345.383	78.384	-50.279	-39,08%
SANTA ROSALÍA	865	232.729.313	269.051	930	81.307.008	87.427	-181.624	-67,51%
CUMARIBO	8.308	1.068.188.182	128.573	8.483	741.642.307	87.427	-41.147	-32,00%
<b>TOTALES</b>	<b>15.303</b>	<b>1.929.708.713</b>	<b>126.100</b>	<b>15.837</b>	<b>1.248.874.178</b>	<b>78.858</b>	<b>-47.242</b>	<b>-37,46%</b>

Nota: A partir de la vigencia 2003, con el ánimo de reducir las inequidades en la asignación de los recursos de calidad, se cambió la metodología para el cálculo de los dichos recursos. Se trata de asignar mayores montos a los entes territoriales con mayor matrícula y mayor índice de Necesidades Básicas Insatisfechas (NBI).