



Libertad y Orden

**MINISTERIO DE EDUCACIÓN NACIONAL**  
**República de Colombia**

**PERFIL DEL SECTOR EDUCATIVO**  
**DEPARTAMENTO DE TOLIMA**  
**Municipio Certificado de**  
**Ibagué**

**Octubre, 2004**

**TABLA DE CONTENIDO**

<b>1. COBERTURA .....</b>	<b>2</b>
<b>1.1. Población Total y Población en Edad Escolar.....</b>	<b>2</b>
<b>1.2 Educación Preescolar, Básica y Media.....</b>	<b>2</b>
1.2.1. Matrícula Total.....	2
1.2.2. Matrícula por Niveles.....	4
1.2.4. Tasas de Cobertura Bruta y Neta.....	7
1.2.5. Cobertura Bruta por Niveles .....	7
1.2.6. Población por Fuera del Sistema y Metas de Cobertura .....	7
1.2.7. Atención a Poblaciones y Proyectos Intersectoriales .....	9
1.2.7.1. Atención a Poblaciones .....	9
<b>1.3 Educación Superior .....</b>	<b>10</b>
1.3.1. Matrícula por Sector y Nivel.....	10
1.3.2. Oferta Educativa.....	11
<b>2. CALIDAD .....</b>	<b>13</b>
<b>2.1 Pruebas SABER de 5° y 9° Grado.....</b>	<b>13</b>
2.1.1. Lenguaje .....	13
2.1.2. Matemáticas .....	15
2.1.3. Ciencias Naturales.....	17
2.1.4. Competencias Ciudadanas.....	19
<b>2.2 Pruebas ICFES de Acceso a la Educación Superior.....</b>	<b>19</b>
<b>2.3 Pruebas de Calidad de la Educación Superior - ECAES .....</b>	<b>25</b>
<b>2.4. Acreditación de Programas de Educación Superior.....</b>	<b>26</b>
<b>3. EFICIENCIA .....</b>	<b>27</b>
<b>3.1 Tasas de Eficiencia Interna .....</b>	<b>27</b>
<b>3.2. Relación Alumno/Docente.....</b>	<b>27</b>
<b>3.3 Modernización de las Secretarías de Educación .....</b>	<b>28</b>
<b>3.4 Indicadores de Eficiencia del Sistema en Educación Superior .....</b>	<b>28</b>
<b>4. RECURSOS FINANCIEROS .....</b>	<b>30</b>
<b>4.1 Sistema General de Participaciones - SGP .....</b>	<b>30</b>
<b>4.2 Recursos de Ley 21 .....</b>	<b>32</b>
<b>4.3. Crédito para Educación Superior - ICETEX.....</b>	<b>32</b>
<b>4.4. Transferencias a Universidades Públicas de la Región .....</b>	<b>33</b>

## 1. COBERTURA

### 1.1. Población Total y Población en Edad Escolar.

El Municipio certificado de Ibagué, representa el 34% de la población de Tolima, departamento con 64% de población urbana, de la cual el 50% está concentrada en el municipio certificado.

La población objetivo del Sistema Educativo supera los 500.000 niños y jóvenes de 5 a 23 años de edad, con un 72% de ellos entre 5 a 17 años.

**Cuadro No. 1.1**  
**Población Total y en Edad Escolar 2003 y 2004**

ENTE TERRITORIAL	IBAGUÉ	RESTO DPTO	TOLIMA
Población Total 2004	444.460	868.243	1.312.703
% del Total de Pobl Dpto	34%	66%	100%
Población Urbana	417.658	419.621	837.279
% de Población Urbana	94%	48%	64%
Pobl. 5 a 17 años 2004	114.127	247.525	361.652
% Pob 5 a 17 años	26%	29%	28%
Pobl. 18 a 23 años 2004	47.304	90.455	137.759
% Pob 18 a 23 años	11%	10%	10%
Pobl. 5 a 17 años 2003	114.525	251.201	365.726
Pobl. 18 a 23 años 2003	46.871	90.501	137.372
Incremento Pob 5 a 17	-397	-3.677	-4.074
Incremento Pob 18 a 23	433	-46	387

Fuente: Estadísticas MEN con base en proyecciones DANE

Según las proyecciones DANE, Tolima tiene un decrecimiento poblacional de niños y jóvenes en edad escolar (5 a 17 años) cercano a los 4.100 por año (Ibagué con decrecimiento de 400 y el resto del Departamento con decrecimiento de 3.700). Esto significa que el mejoramiento de la matrícula y consecuente de la cobertura depende del aumento de la retención y los consecuentes niveles de escolaridad.

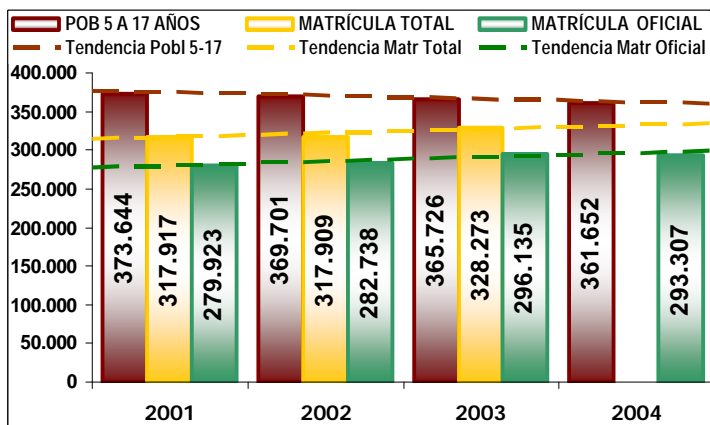
La población de interés prioritario de la educación superior, más de 130.000 en Tolima y con crecimiento anual cercano a los 400, nos indica el potencial de servicio a prestar y el esfuerzo requerido para el aumento de cobertura en este nivel.

### 1.2 Educación Preescolar, Básica y Media.

#### 1.2.1. Matrícula Total

En el Gráfico 1.1.A, del total del Departamento, resalta el crecimiento de la matrícula frente a la reducción poblacional. La matrícula privada se reduce lentamente con el paso de los años.

Frente a los aproximadamente 7.900 niños menos en edad escolar en 2003 respecto a 2001 (según proyecciones DANE), la matrícula total ha crecido en 10.400 (10.400 en 2003), indicando que se tienen 18.300 niños menos por fuera del sistema.



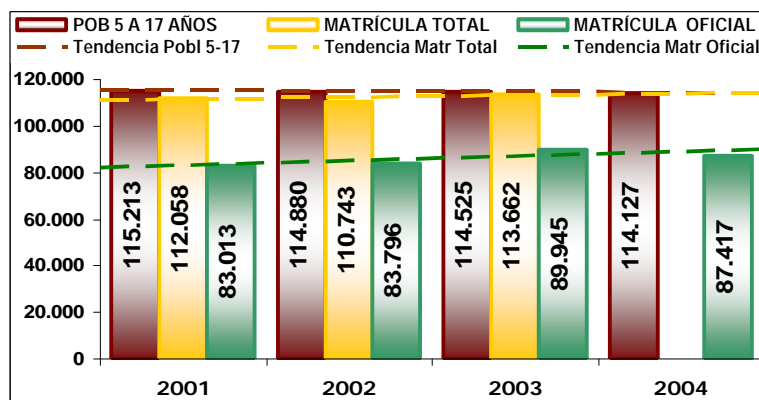
**Gráfico No. 1.1.A.**  
**Población en Edad Escolar,**  
**Matrícula Total y Oficial**  
**Evolución 2001 a 2004 Tolima**

La matrícula oficial ha aumentado en el mismo período en 16.200 niños y jóvenes (13.400 en 2003 y 2.800 en 2002), con lo cual la matrícula privada decreció en el bienio en 5.800 (3.000 en 2003 y 2.800 en 2002), pasando su participación del 12% al 10%.

Sumando los reportes de matrícula de cada uno de los entes territoriales certificados de Tolima, encontramos en el sistema de información que la matrícula oficial 2004 disminuyó en 2.828 alumnos.

**Gráfico No. 1.1.B.**  
**Población en Edad Escolar,**  
**Matrícula Total y Oficial**  
**Evolución 2001 a 2004 Ibagué**

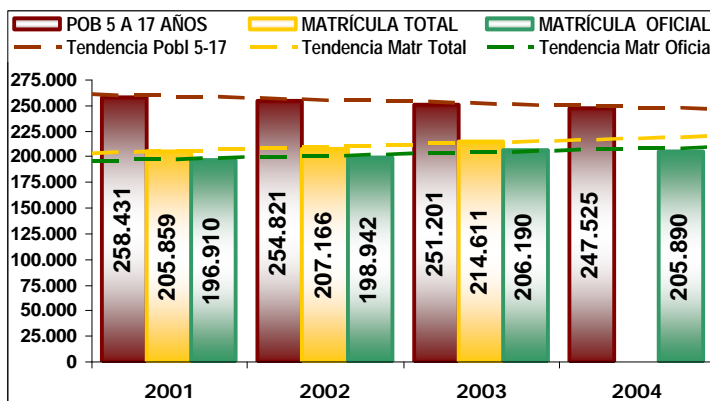
El Gráfico 1.1.B, correspondiente a Ibagué, muestra el crecimiento de la matrícula total y oficial mientras decrece la población en edad escolar. Igualmente decrece la franja de matrícula privada.



Frente a los 700 niños menos en edad escolar en 2003 respecto a 2001 (según proyecciones DANE), la matrícula total ha crecido en 1.600 (2.900 en 2003 y reducción de 1.300 en 2002), indicando que ahora se tienen 2.300 niños menos por fuera del sistema.

Por su parte, la matrícula oficial ha aumentado en el mismo período en 6.900 niños y jóvenes (6.100 en 2003 y 800 en 2002), con lo cual la matrícula privada disminuyó en el bienio en 5.300 estudiantes (3.200 en 2003 y 2.100 en 2002), pasando su participación del 26% al 21%.

En el sistema de información, el municipio de Ibagué reportó en 2004 disminución de 2.528 alumnos en la matrícula oficial.



**Gráfico No. 1.1.C.**  
**Población en Edad Escolar,**  
**Matrícula Total y Oficial**  
**Evolución 2001 a 2004**  
**Resto del Departamento**

El Gráfico 1.1.C, correspondiente al resto del Departamento, muestra crecimiento de matrícula mientras decrece la población en edad escolar. La matrícula privada es una muy pequeña franja.

Frente a los 7.200 niños menos en edad escolar en 2003 respecto a 2001 (según proyecciones DANE), la matrícula ha crecido en 8.800 (7.400 en 2003 y 1.400 en 2002), indicando que ahora se tienen 16.000 niños menos por fuera del sistema.

Por su parte, la matrícula oficial ha aumentado en el mismo período en 9.300 nuevos niños y jóvenes (7.200 en 2003 y 2.100 en 2002), con lo cual la matrícula privada disminuyó en el bienio en 500 estudiantes (aumento de 200 en 2003 y reducción de 700 en 2002), manteniendo su participación en el 4%.

En el sistema de información, el resto del Departamento reporta en 2004 reducción de 300 alumnos en la matrícula oficial.

### 1.2.2. Matrícula por Niveles

Los datos de matrícula por niveles para el Departamento como para los Municipios certificados se pueden apreciar en el Cuadro No. 1.2.

**Cuadro No. 1.2 - Matrícula Total 2003 por Niveles y Sector**

NIVELES EDUCATIVOS	IBAGUÉ		RESTO DPTO		TOLIMA	
	TOTAL	OFICIAL	TOTAL	OFICIAL	TOTAL	OFICIAL
PREJARDÍN Y JARDÍN	3.018	538	2.499	1.493	5.517	2.031
TRANSICIÓN	7.942	5.861	12.594	11.758	20.536	17.619
BÁSICA PRIMARIA	53.788	42.667	126.786	122.597	180.574	165.264
BÁSICA SECUNDARIA	36.152	30.641	56.230	54.571	92.382	85.212
MEDIA	12.762	10.238	16.502	15.771	29.264	26.009
<b>TOTAL</b>	<b>113.662</b>	<b>89.945</b>	<b>214.611</b>	<b>206.190</b>	<b>328.273</b>	<b>296.135</b>

Fuente: MEN, Resolución 166.

El total del Departamento tiene un 90% de matrícula oficial, siendo en Ibagué el 79% y en el Resto del Departamento el 96%.

Del 100% de matrícula de Tolima, el 35% corresponde a Ibagué y el 65% al resto del Departamento.

Del anterior cuadro se desprenden las siguientes conclusiones:

- El número de niños que ingresa al grado de transición es bajo para el total del Departamento (57%), pues debe ser como mínimo una quinta parte de los de básica primaria (5 grados). Este dato es 74% para Ibagué y 50% para el resto del Departamento.
- La matrícula de básica secundaria (4 grados) debería ser cerca de cuatro quintas partes de la básica primaria si no existiera deserción; lo cual nos indica que el 84% en Ibagué y el 55% en el resto del Departamento accede a este nivel, para un total departamental del 64%.
- La matrícula de la educación Media debería ser la mitad de la básica secundaria, en el Departamento el 63% de los que cursan la básica secundaria alcanza este nivel, en Ibagué 71% y en el resto del Departamento 59%.

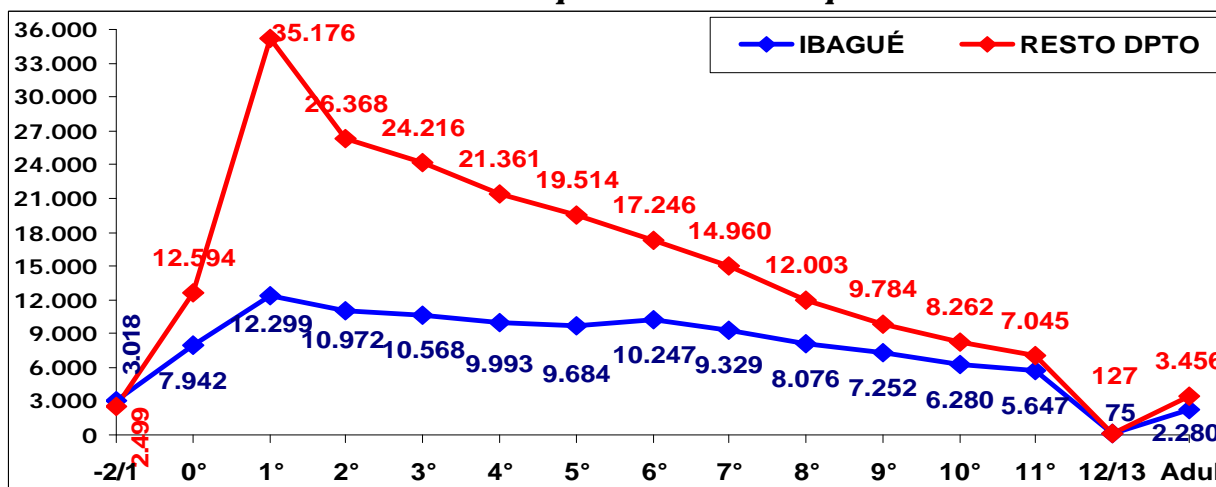
En consecuencia, respecto a esfuerzo en incremento de matrícula, deben dar prioridad a lograr la continuidad de estudios de básica secundaria y luego de media. Además de mejorar su cobertura en transición.

**1.2.3. Matrícula por Grado, Sector y Zona**

El comportamiento por grados de la gráfica nos muestra que Ibagué presenta: Un importante número de niños que no accede a transición (35%); Una pequeña pero significativa deserción en primaria (disminución de matrícula del 3% promedio en cada grado); Una alta deserción en secundaria y media (disminución promedio por grado del 11%). Destaca el incremento en 6°, indicando desplazamiento de poblaciones vecinas a estudiar la secundaria en la capital del departamento, así como la fuerte caída de matrícula del 13% en 8° y 10°.

En Ibagué el 13% de los que ingresan al sistema no termina la primaria, el 25% no termina la secundaria y el 34% no logra culminar la media.

**Gráfico N° 1.2 - Matrícula por Grado Municipios Certificados**



Fuente: MEN, Resolución 166.

Por su parte, el resto del Departamento muestra: Un alto número de niños que no accede a transición (64%), un pico en 1° indicando alta repitencia y extraedad por debajo; Una muy alta disminución promedio anual de matrícula en cada grado de primaria del 13%; Una muy alta disminución promedio anual de matrícula en cada grado de 6° a 11° del 16%. Destacan las fuertes caídas de matrícula en 2° del 25% y en 8° del 20%.

En el resto del Departamento el 37% de los que ingresan al sistema no termina la primaria, el 56% no termina la secundaria y el 60% no logra culminar la media.

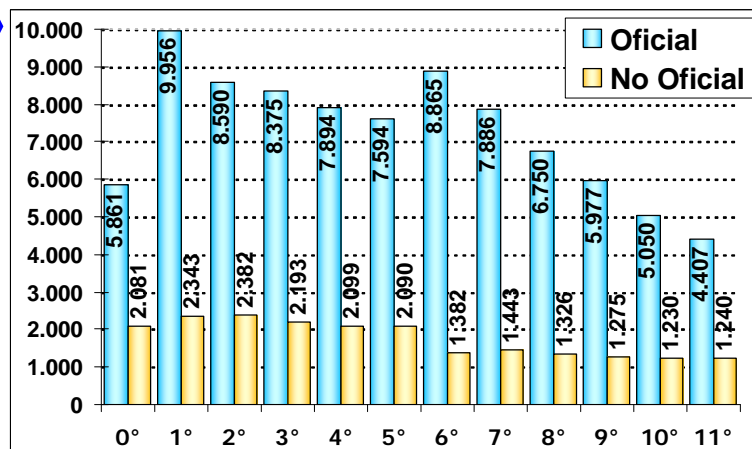
**Gráfico N° 1.3.A**  
**Matrícula por Sector - Ibagué**

Fuente: MEN, Resolución 166.

El sector oficial representa el 79% de la matrícula.

La mayor deserción corresponde al sector oficial, siendo importante en todos los niveles.

El sector privado atiende el 19% de la matrícula de 1° de primaria y el 22% de grado 11° de media.



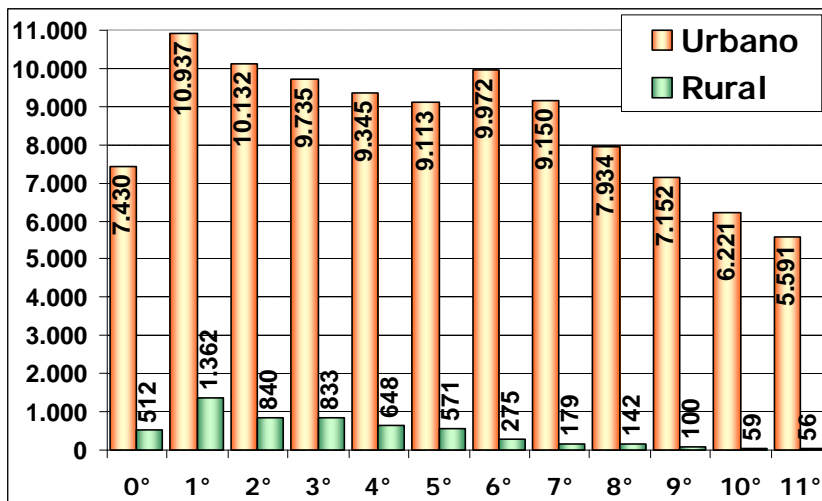
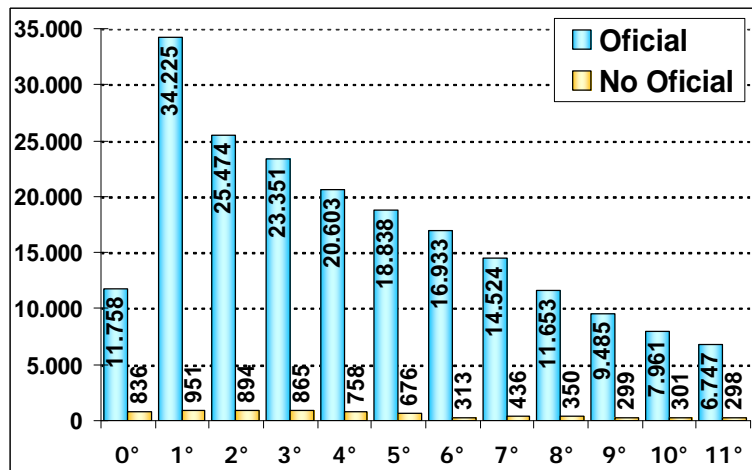
**Gráfico N° 1.3.B**  
**Matrícula por Sector**  
**Resto del Departamento**

Fuente: MEN, Resolución 166.

El sector oficial representa el 99% de la matrícula.

El problema de baja retención es del sector oficial y en todos los niveles. También lo es el pico de 1°.

El sector privado representa el 0,4% de la matrícula de 1° de primaria y el 4% del grado 11° de media.



**Gráfico N° 1.4.A**  
**Matrícula por Zona, Ibagué**

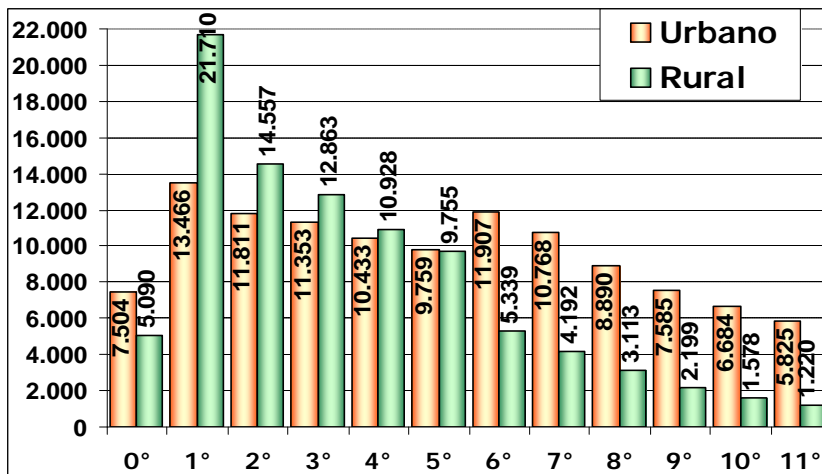
Fuente: MEN, Resolución 166.

La matrícula de la zona urbana representa el 95%.

La participación de la matrícula rural varía al avanzar los grados, en 1° 11%, en 6° 3% y en 11° 1%.

La mayor deserción en porcentaje está en primaria rural, pero en cantidad numérica está en secundaria y media urbana.

No parece consistente que la población rural del municipio sea el 6% y en 1° el 11% de la matrícula sea rural, sin embargo es obvio el desplazamiento hacia la zona urbana a estudios de secundaria y media, así como la mayor deserción rural en porcentaje.



**Gráfico N° 1.4.B**  
**Matrícula por Zona**  
**Resto del Departamento**

Fuente: MEN, Resolución 166.

La matrícula de la zona urbana representa el 56%.

La participación de la matrícula rural disminuye de manera importante al avanzar los grados. En 1° la matrícula rural representa el 62%, en 6° el 31% y en 11° el 17%.

Es claro que en porcentaje y en cantidad numérica la mayor parte de la deserción corresponde a la zona rural. El aumento de matrícula urbana junto a la disminución de la rural en 6° indica un importante desplazamiento de zona rural a urbana a adelantar estudios de secundaria. El pico de 1° por alta repitencia y extraedad inferior es ante todo rural.

#### 1.2.4. Tasas de Cobertura Bruta y Neta

El Departamento de Tolima presentó un significativo avance en su cobertura bruta en 2003 (4,3%), que sumado al de 2002 (1,0%), representa un progreso de 5,3% para el bienio.

**Cuadro No. 1.3 - Tasas de Cobertura Bruta 2001 - 2003**

DEPARTAMENTO / MUNICIPIO	COBERTURA BRUTA			COBERTURA NETA		
	2001	2002	2003	2001	2002	2003
COLOMBIA	81%	82%	83%	76%	79%	N.D.
TOLIMA	83,0%	84,0%	88,3%	80,7%	81,6%	N.D.
IBAGUÉ	93,7%	93,1%	96,6%	90,9%	90,2%	N.D.
RESTO DPTO	78,3%	79,9%	84,4%	76,1%	77,7%	N.D.

Fuente: MEN, Oficina de Planeación.

Ibague presenta menor progreso, pues en 2003 avanzó 3,5% y en 2002 retrocedió 0,6% para un total de 2,9% en el bienio.

El resto del Departamento tiene el mayor crecimiento en cobertura bruta con 4,5% en 2003 y 1,6% en 2002, para un 6,1% en el bienio.

#### 1.2.5. Cobertura Bruta por Niveles

En el Cuadro No. 1.4 se indica la evolución de las coberturas brutas por niveles entre 2001 y 2003 en el Departamento y su municipio certificado.

Considerando que en preescolar se comparan dos años de vida con un único grado (transición) 50% equivale a cobertura total, entonces se puede decir que Tolima realmente muestra cobertura del 76% en este grado, siendo para Ibague 100% y 66% para el resto del Departamento.

**Cuadro No. 1.4 - Tasas de Cobertura Bruta por Niveles 2001 - 2003**

	TOLIMA			IBAGUÉ			RESTO DPTO		
	2001	2002	2003	2001	2002	2003	2001	2002	2003
PREESCOLAR (5 a 6 años)	30%	30%	38%	45%	43%	50%	24%	24%	33%
BÁSICA PRIMARIA (7 a 11 años)	124%	124%	126%	124%	122%	123%	124%	125%	127%
BÁSICA SECUND(12 a 15 años)	72%	74%	80%	92%	93%	99%	62%	66%	72%
MEDIA (16 a 17 años)	51%	52%	54%	68%	68%	69%	43%	43%	47%
TOTAL (5 a 17 años)	<b>83%</b>	<b>84%</b>	<b>88%</b>	<b>94%</b>	<b>93%</b>	<b>97%</b>	<b>78%</b>	<b>80%</b>	<b>84%</b>

Fuente: MEN, Oficina de Planeación.

El mayor avance en Tolima y todos sus entes territoriales certificados se dio en transición, seguido por secundaria, media y primaria.

#### 1.2.6. Población por Fuera del Sistema y Metas de Cobertura

Con base en los análisis anteriores se presentan los datos oficiales de población por fuera del sistema y un estimativo producto del análisis del comportamiento de la matrícula por niveles, a fin de



poner a consideración del ente territorial estas cifras para la planeación de sus metas y consecuentes estrategias para el mejoramiento de la cobertura:

- A. OFICIAL: De la diferencia entre el dato oficial DANE de la población de 5 a 17 años y la matrícula sin prejardín y jardín, resulta la población por fuera del sistema que se observa en el cuadro siguiente.

**Cuadro No. 1.5**  
**Población por Fuera del Sistema 2003 ( Dato Oficial)**

	Tolima	Ibagué	Resto Dpto
Transición	33.054	8.016	25.038
Primaria	-37.138	-10.017	-27.121
Secundaria	22.438	186	22.252
Media	24.616	5.696	18.920
<b>TOTAL</b>	<b>42.970</b>	<b>3.881</b>	<b>39.089</b>
<b>Cobertura Bruta</b>	<b>88%</b>	<b>97%</b>	<b>84%</b>

Como se aprecia, esta metodología utilizada normalmente para el total de la población de 5 a 17 años, al desglosarla por niveles nos muestra números negativos que son restados de los positivos y consecuentemente alteran el total. Por el contrario, en lugares donde las proyecciones poblacionales están excedidas en razón al cambio de las dinámicas poblacionales, aparece aún población por fuera del sistema que realmente no existe, reflejándose notoriamente en el alto número por fuera del sistema en primaria.

Por otra parte presenta el problema de estar considerando dos años de edad contra un sólo grado de preescolar, inflando la población por fuera del sistema en Transición.

- B. CÁLCULO CON ANÁLISIS DE MATRÍCULA: Del análisis del comportamiento de la matrícula por grados se hace este estimativo, útil en los casos en que se tengan serias dudas de las proyecciones poblacionales del DANE, las cuales ya tienen 10 años y en consecuencia pueden generar inconsistencias. Esta metodología recalcula la población escolar partiendo de considerar que la matrícula de primaria es equivalente a la población entre 7 y 11 años.

**Cuadro No. 1.6**  
**Población por Fuera del Sistema 2003**  
**(Cálculo con Base en Matrícula por Niveles)**

	Tolima	Ibagué	Resto Dpto
Transición	23.473	5.834	17.639
Primaria	0	0	0
Secundaria	52.111	8.503	43.608
Media	38.479	9.920	28.559
<b>TOTAL</b>	<b>114.063</b>	<b>24.257</b>	<b>89.806</b>
<b>Cobertura Bruta</b>	<b>74%</b>	<b>82%</b>	<b>70%</b>

Para el resto del Departamento, las cifras presentan un importante incremento de la población por fuera del sistema y su porcentaje de cobertura pasa del 84% al 70%, más consistente con el comportamiento de matrícula por niveles y por grados.

En Ibagué la modificación es también significativa. El cálculo nos indica que su población por fuera del sistema es aproximadamente de 24.000 y consecuentemente su cobertura estaría por el 82%.

Esta población por fuera del sistema se ratifica con la información del Gráfico 1.2 (página 5), donde se puede apreciar que si en 2004 la matrícula de cada grado fuera la misma del 2003 en el grado precedente y para 1° mantenemos el mismo número (equivalente a tasa de crecimiento cero), la matrícula crecería en Tolima en 34.783 en un sólo año (6.652 Ibagué y 28.131 el resto del Dpto.), pues el problema está en la baja retención.

En el marco de la política de ampliación de cobertura del Plan Sectorial 2003-2006 “La Revolución Educativa”, existen dos (2) estrategias esenciales: i) Reorganización y ii) Recursos adicionales para la atención de la población vulnerable.

La estrategia de Reorganización tiene como finalidad la mejor distribución y utilización de los recursos del Sistema General de Participaciones (SGP), de tal manera que se asegure mayor balance y equidad en la distribución de los recursos físicos, humanos y financieros y la óptima utilización de la capacidad instalada. Con el desarrollo de este programa se busca la generación de 800.000 nuevos cupos en todo el país.

La estrategia de Recursos Adicionales para Atención de Población Vulnerable está dirigida a la creación de 640.000 nuevos cupos educativos en todo el país, a partir de la utilización de recursos del Fondo Nacional de Regalías y recursos del Programa de Educación Rural del MEN.

En este contexto, la Secretaría de Educación de Tolima propuso la creación de 42.500 nuevos cupos en el cuatrienio 2003 – 2006, mediante las estrategias de Reorganización y Recursos Adicionales. Sin embargo, Tolima aumentó para 2003 su matrícula total en 13.397 estudiantes (oficial en 16.212) habiendo sido su meta 17.500 y para 2004 redujo la oficial en 2.828 con meta de incrementar 10.000. Es importante revisar y ajustar sus cifras así como sus estrategias de cobertura.

### 1.2.7. Atención a Poblaciones y Proyectos Intersectoriales

#### 1.2.7.1. Atención a Poblaciones

- Población Vulnerable

**Cuadro 1.7**  
**Atención a Población**  
**Vulnerable – Tolima -**  
**2002 - 2004**

En Ibagué y Tolima se ha venido dando atención a población desplazada, como se indica en el cuadro adjunto.

	2002			2003			2004		
	Estudiantes beneficiados	Docentes Capacitados	Inversión (\$ millones)	Estudiantes beneficiados	Docentes Capacitados	Inversión (\$ millones)	Estudiantes beneficiados	Docentes Capacitados	Inversión (\$ millones)
Desplazados Tolima							25	1	5
Desplazados Ibagué	3.307	96	49	462	10	131	1.674	49	155
Contratada Tolima				1.348		900	1.348		954
Alfabetización Tolima							2.200		347

En atención a poblaciones especiales, se paso de 1.810 en 2003 a 5.222 en 2004.

- Alfabetización

La tasa de analfabetismo/<sup>1</sup> en Tolima en el año 2001 fue de 11,1%, superior al promedio nacional de la época (7,5%). La tasa de analfabetismo para mujeres fue de 11,3% y de 10,8% para los hombres.

<sup>1</sup> La tasa de analfabetismo se estimó con el número de personas mayores de 15 años que manifiestan no saber leer ni escribir, en relación con la población total del mismo grupo de edad.

**Cuadro No. 1.8**  
**Tasa de Analfabetismo para Población de 15 o más Años por Sexo y Zona**

	1985	1993	1998	1999	2000	2001
<b>TOTAL NACIONAL</b>	<b>13,5</b>	<b>9,9</b>	<b>8,7</b>	<b>8,3</b>	<b>8,1</b>	<b>7,5</b>
Cabecera	8,4	5,7	4,8	4,8	4,8	4,5
Resto	26,1	20,3	19,7	18,2	17,5	16,1
Hombres	13,0	9,9	8,8	8,1	8,0	7,5
Mujeres	14,0	9,8	8,5	8,5	8,1	7,5
<b>TOTAL TOLIMA</b>	<b>13,1</b>	<b>11,4</b>	<b>10,7</b>	<b>10,2</b>	<b>10,7</b>	<b>11,1</b>
Cabecera	8,1	7,3	5,7	6,4	7,0	6,9
Resto	20,5	18,2	19,6	17,0	17,3	18,4
Hombres		11,8	11,1	10,1	10,6	10,8
Mujeres		11,0	10,4	10,2	10,7	11,3

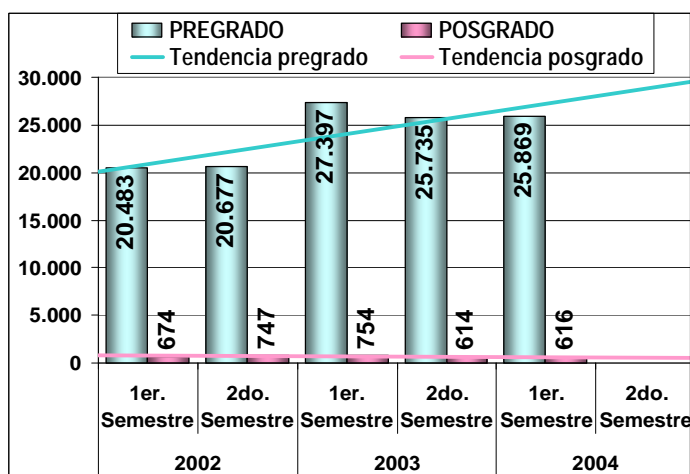
FUENTE: DNP-UDS- Misión Social, con base en censos 85-93. DANE / EH nacionales.

La evolución de la tasa de analfabetismo entre 1985 y 2001 en el Departamento indica avance tanto en lo urbano como en lo rural, pero aún con enorme inequidad. Mientras en el sector urbano la tasa de analfabetismo se redujo en 1,2%, en el sector rural lo hizo en 2,1%, mas aún la diferencia es de 11,5%.

La reducción de las tasas de analfabetismo es diferente por género, para los hombres la tasa de analfabetismo se redujo entre 1993 y 2001 en 1%, mientras que para las mujeres se incrementó en 0,3%.

### 1.3 Educación Superior

#### 1.3.1. Matrícula por Sector y Nivel

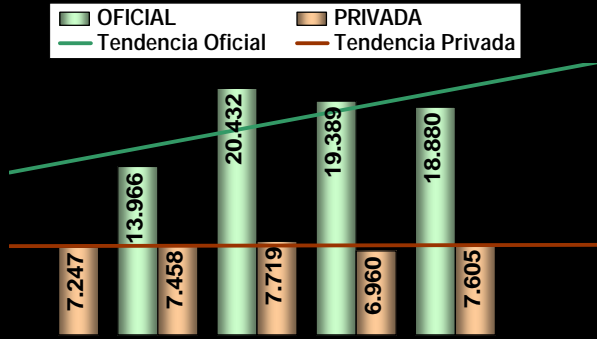


**Gráfico No. 1.5**  
**Matrícula en IEs 2002-2004 - Por Nivel**

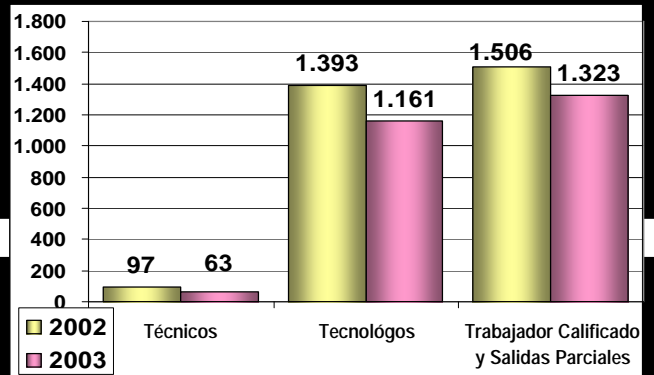
Frente a la población 2003 de 18 a 23 años en el Departamento de Tolima (137.372), para el segundo semestre de 2003 la matrícula total fue: Pregrado en Instituciones de Educación Superior (IES) 25.735, Posgrado en IES 614 y Formación Superior SENA 1.224, para un total de 27.573 jóvenes en formación superior, que representa 20,1% de cobertura bruta (19,2% sin SENA, por debajo del 21,2% de la Nación).

En 2003 la matrícula se incrementó un 28,0%. La de pregrado aumentó un 29,1% mientras la de posgrado se redujo un 3,7%. La matrícula de posgrado representó el 2,3% de la matrícula total.

En el primer semestre de 2004 respecto al mismo de 2003 apreciamos una disminución en la matrícula de Pregrado en IES de 1.528 alumnos y reducción de posgrado de 138 alumnos, que en total son 1.666 jóvenes menos en educación superior. Considerando que la población de 18 a 23 años aumentó en 387, esto significa disminución de la cobertura.



Con los 1.222 jóvenes en formación de trabajo



<b>INSTITUCIÓN</b>	<b>2002_1</b>	<b>2002_2</b>	<b>2003_1</b>	<b>2003_2</b>	<b>2004_1</b>
Universidad del Tolima	11.661	11.838	18.174	17.366	16.816
Corporación Universitaria de Ibagué -Coruniversitaria-	3.102	3.115	3.692	3.419	3.473
Universidad Cooperativa de Colombia	2.290	2.178	2.175	1.639	2.115
Instituto Tolimense de Formación Técnica Profesional	1.033	980	1.287	973	932
Corporación Unificada Nacional de Educación Superior -Cun-	682	670	633	670	889
Universidad Abierta y A Distancia -Unad-	653	635	582	641	577
Escuela Superior de Administración Pública -Esap-	151	235	224	235	305
Universidad Antonio Nariño	0	144	222	243	255
Corporación Jhon F. Kennedy	308	314	274	251	203
Fundación Universitaria del Espinal -Fundes-	29	80	102	144	200
Conservatorio del Tolima	127	145	165	174	198
Corporación De Educación Del Norte Del Tolima	205	280	248	248	171
Universidad Incca de Colombia	70	72	72	90	82
Fundación Universitaria del Área Andina	38	50	70	50	82
Universidad Católica de Colombia	53	85	58	47	64
Politécnico Col. Jaime I. Cadavid M.	150	0	0	0	42
Corporación Universitaria Minuto de Dios	41	41	42	37	33
Fundación Universitaria Los Libertadores	103	103	103	103	19
Colegio Mayor de Nuestra Señora del Rosario	25	25	28	19	19
Escuela de Logística	0	0	0	0	10
Universidad Surcolombiana	133	133	0	0	0
Fundación Universidad Autónoma de Colombia -Fuac-	39	39	0	0	0
Universidad de Caldas	2	0	0	0	0
Fundación Universidad de Manizales	5	5	0	0	0
Fundación Universitaria Monserrate	257	257	0	0	0
<b>TOTAL</b>	<b>21.157</b>	<b>21.424</b>	<b>28.151</b>	<b>26.349</b>	<b>26.485</b>

**Cuadro No. 1.10**  
**- Instituciones Educativas y su Participación en la Matrícula**

La Corporación Universitaria de Ibagué es la segunda en matrícula con el 13%, a pesar de la reducción en 2004 (6%). En tercer lugar está la Universidad Cooperativa de Colombia que atiende el 8% de la matrícula y muestra aumento del 3% en el primer semestre de 2004.

**Cuadro No. 1.11**  
**Municipios con Programas de Educación Superior y su Matrícula**

En 2003 existieron programas de educación superior con matrícula en 5 de los 47 municipios de Tolima.

El 93% de la matrícula se concentra en Ibagué, donde para 2003 creció un 34%. En el primer semestre de 2004 muestra reducción del 5%.

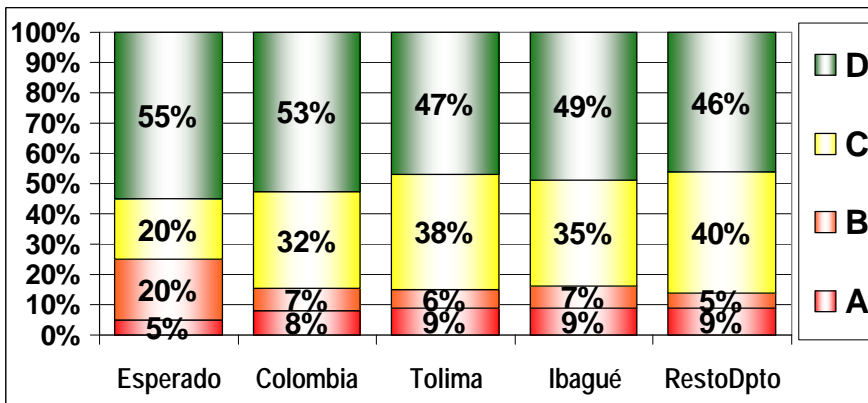
<b>MUNICIPIO</b>	<b>2002_1</b>	<b>2002_2</b>	<b>2003_1</b>	<b>2003_2</b>	<b>2004_1</b>
IBAGUE	18.693	19.100	25.964	24.580	24.721
ESPINAL	1.642	1.588	1.749	1.339	1.499
HONDA	308	383	351	351	190
LERIDA	448	298	42	37	75
LIBANO	61	50	45	42	0
FRESNO	5	5	0	0	0
<b>TOTAL</b>	<b>21.157</b>	<b>21.424</b>	<b>28.151</b>	<b>26.349</b>	<b>26.485</b>

## 2. CALIDAD

### 2.1 Pruebas SABER de 5° y 9° Grado.

Las pruebas censales SABER, realizadas en 2002 y 2003, permiten apreciar el nivel alcanzado por los estudiantes de 5° y 9° en el logro de competencias en Lenguaje, Matemáticas, Ciencias Naturales y Ciudadanas.

#### 2.1.1. Lenguaje



**Gráfico 2.1 - Niveles de Logro Alcanzados - Lenguaje Grado 5°**

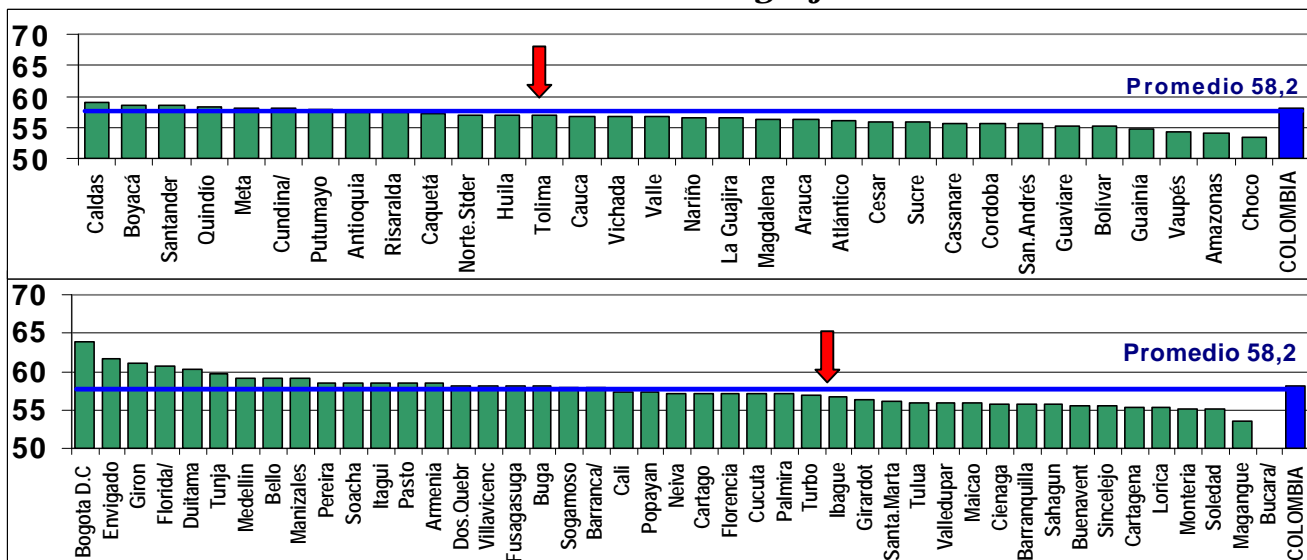
**Nivel A:** No alcanza el nivel B.  
**Nivel B:** Comprensión superficial y fragmentada  
**Nivel C:** Comprensión del significado básico del texto  
**Nivel D:** Comprensión con inferencias

Tolima, en Lenguaje de 5°, muestra resultados inferiores al promedio nacional, con 6% menos en el nivel D y un 1% más en el A.

Ibagué muestra mejor resultado que el conjunto departamental pero inferior al nacional. 4% menos en D y 1% más en A que el promedio nacional.

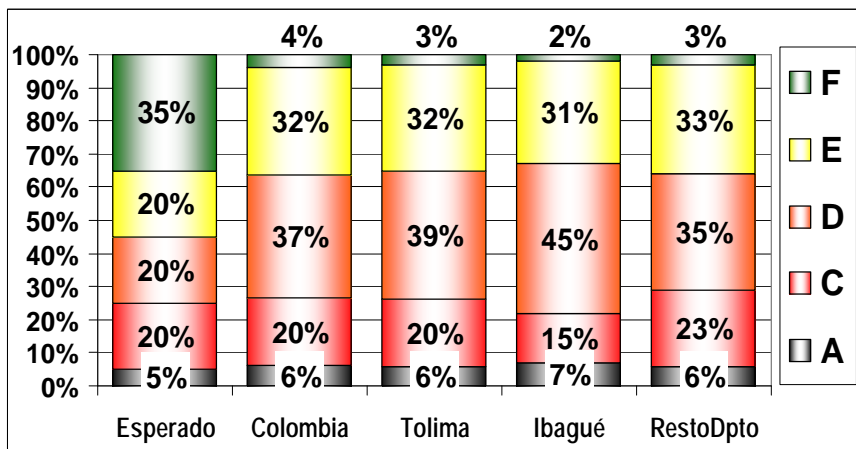
El resto del Departamento muestra condición inferior, 7% menos en D con 1% más en A.

**Gráfico 2.2 - Promedios Lenguaje Grado 5°**



NOTA: En Bucaramanga no se presentaron pruebas de 5°.

En lenguaje de 5°, Tolima ocupó el 13° lugar entre los 32 departamentos (sin incluir los distritos y municipios certificados), 1,3 puntos abajo del promedio nacional. Ibagué ocupó el 29° entre los 46 distritos y municipios certificados, 1,5 puntos por debajo del promedio nacional.



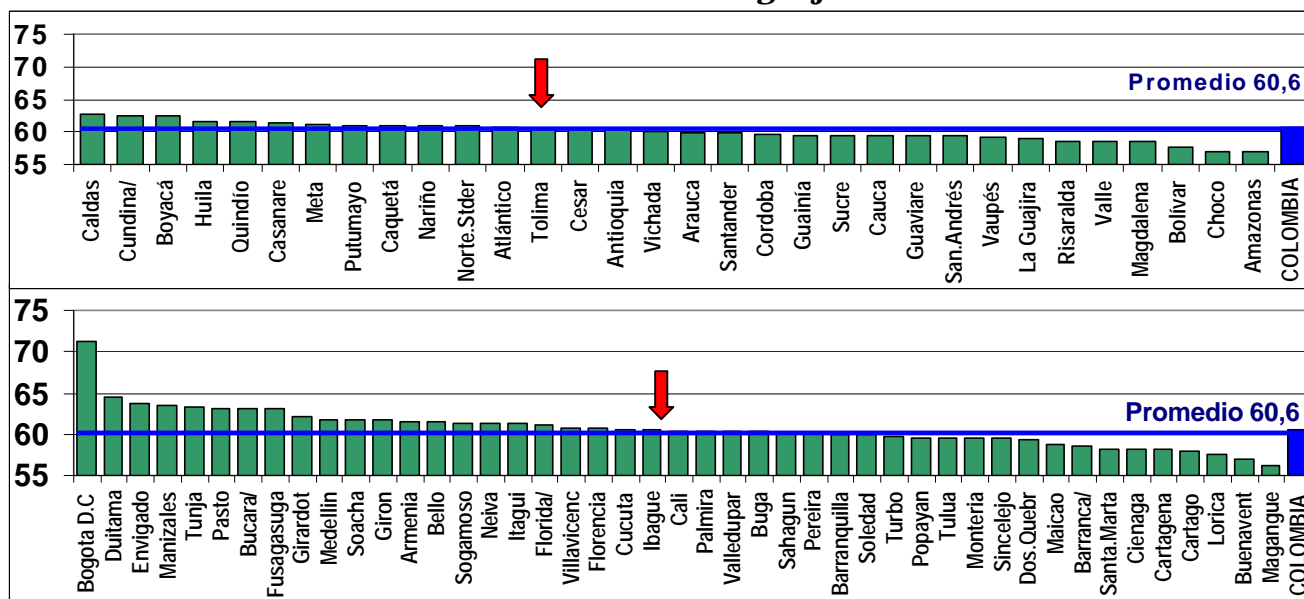
**Gráfico 2.3 - Niveles de Logro Alcanzados - Lenguaje Grado 9°**

**Nivel A:** No alcanza el nivel C.  
**Nivel B:** Comprensión del significado básico del texto  
**Nivel C:** Comprensión con inferencias  
**Nivel D:** Relaciona la comprensión entre textos  
**Nivel E:** Comprensión crítica

Tolima, en Lenguaje de 9°, muestra resultados ligeramente inferiores al promedio nacional, pues un 1% menos alcanza el nivel F. Además, al igual que Colombia, está lejos de los esperados.

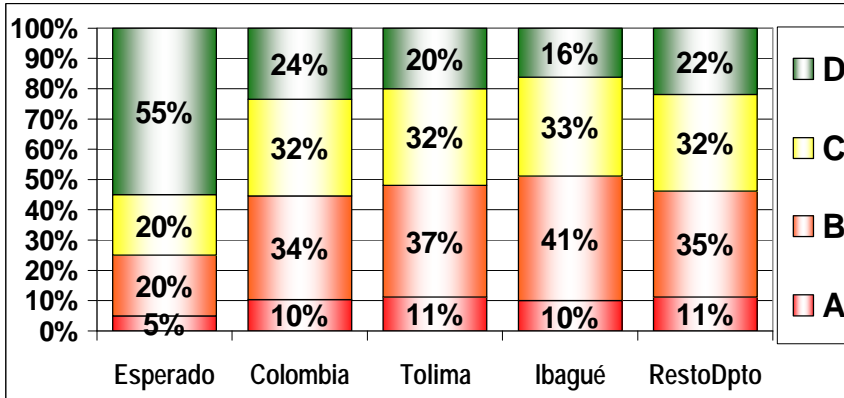
En Lenguaje Grado 9° Ibagué está por debajo del promedio nacional, teniendo 2% menos en F, 1% menos en E y 1% más en A. El resto del Departamento con un 1% menos en F, 1% más en E y 3% más en C presenta nivel ligeramente inferior al nacional.

**Gráfico 2.4 - Promedios Lenguaje Grado 9°**



En lenguaje de 9°, Tolima ocupó el 13° lugar en los promedios departamentales (sin incluir municipios certificados), encontrándose con el mismo dato del promedio nacional. Ibagué ocupó el 22° entre los 46 distritos y municipios certificados, 0,1 puntos por debajo del promedio nacional.

2.1.2. Matemáticas



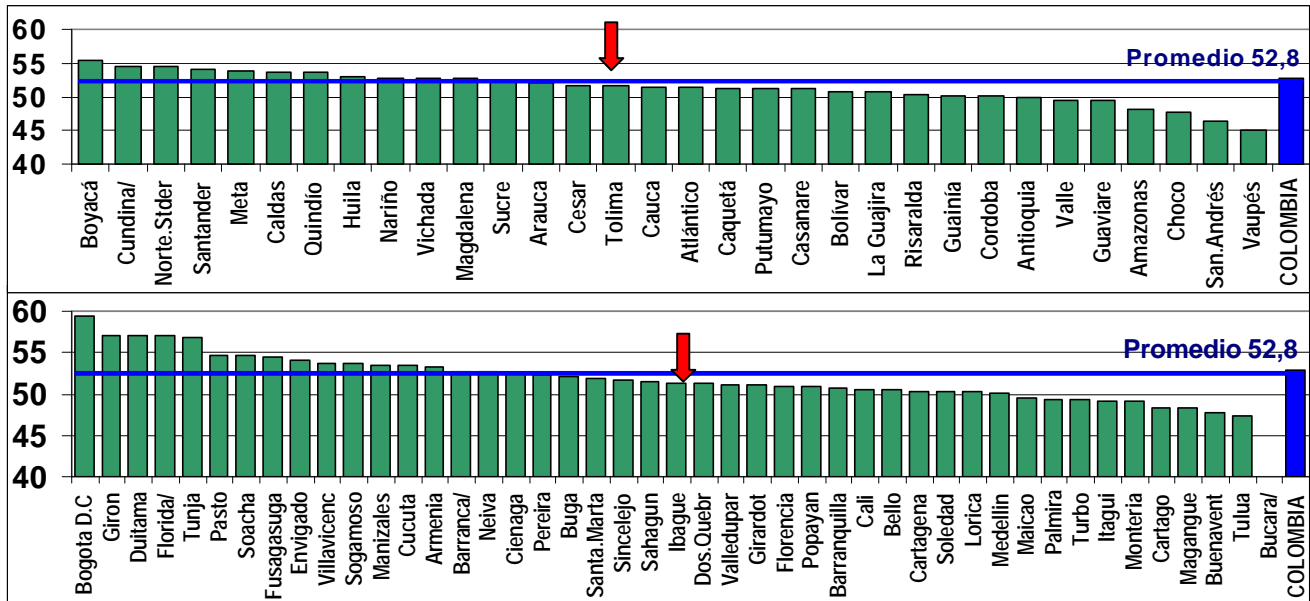
**Gráfico 2.5 - Niveles de Logro Alcanzados - Matemáticas Grado 5°**

**Nivel A:** No alcanza el nivel B.  
**Nivel B:** Resuelve problemas cotidianos  
**Nivel C:** Resuelve problemas simples  
**Nivel D:** Resuelve problemas complejos

Tolima, en Matemáticas de 5°, muestra un 4% menos en el nivel D y un 1% más en A, indicando peor situación que la del promedio nacional y más lejana de los esperados.

Ibagué presenta una peor situación que el Departamento y el País, con 8% menos en D y 7% más en B. El resto del departamento supera a Ibagué, pues tiene un 2% menos en D y 2% más en los dos inferiores (A+B).

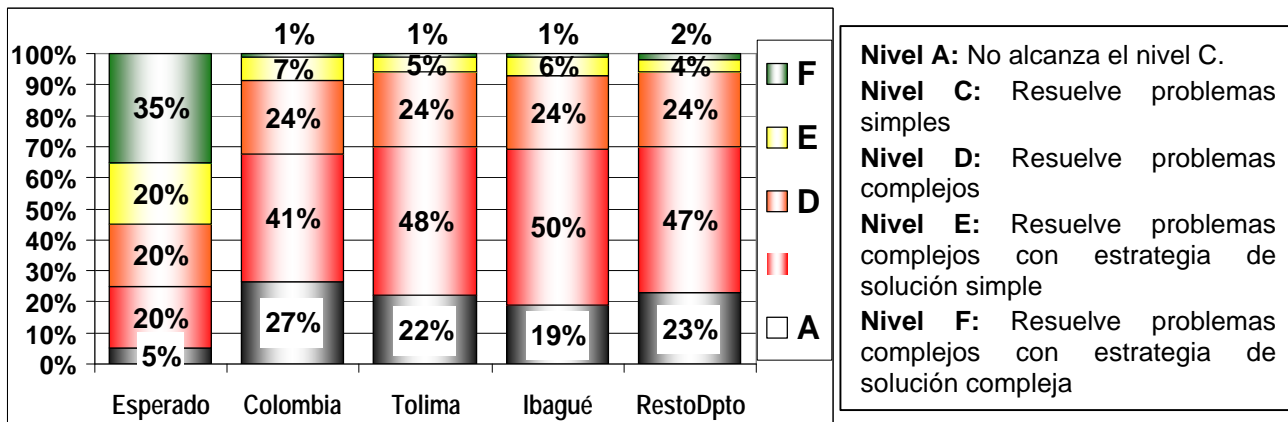
**Gráfico 2.6 Promedios Matemáticas Grado 5°**



En Matemáticas de 5°, Tolima (sin municipios certificados) ocupó el 15° lugar en los promedios departamentales, encontrándose 1,2 puntos por debajo del promedio nacional. Ibagué ocupó el 23° entre los 46 distritos y municipios certificados, 1,5 puntos por debajo del promedio nacional.



**Gráfico 2.7**  
**Niveles de Logro Alcanzados - Matemáticas Grado 9°**

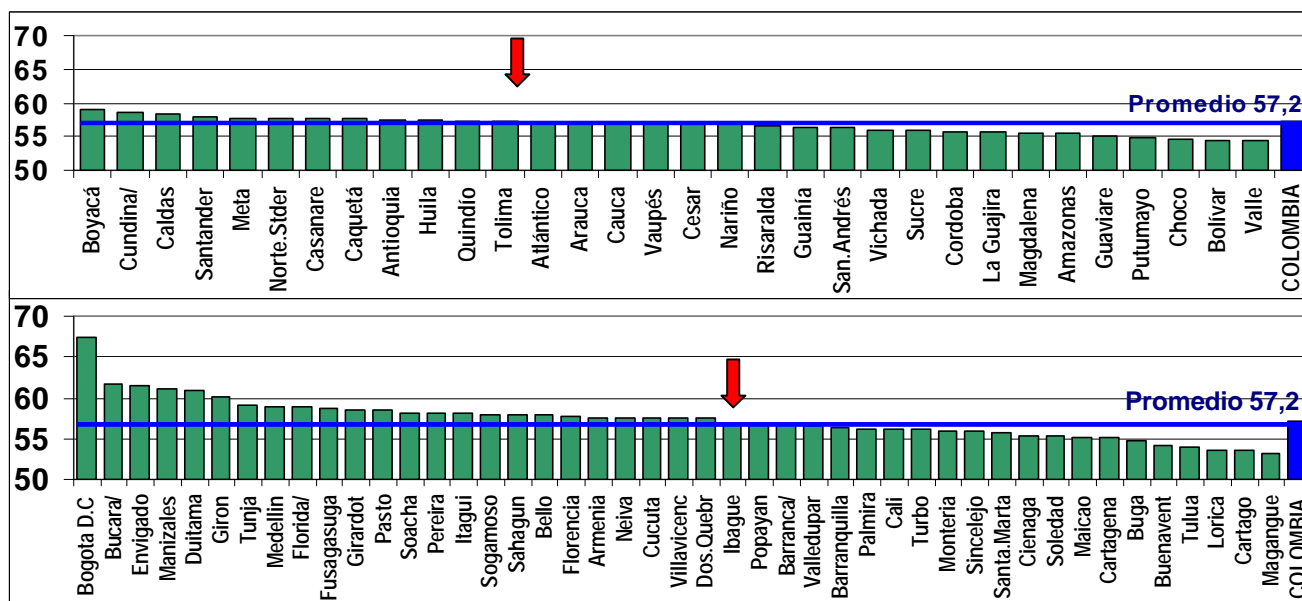


Tolima, en Matemáticas de 9°, muestra un 2% menos en los dos niveles superiores (F y E) y un 1% más en los dos inferiores (A y C), indicando similar situación a la del promedio nacional aunque lejana de los esperados.

Ibagué muestra ligeramente mejor situación que la del total departamental y la del País, con 1% menos en los dos niveles superiores pero con 8% menos en A.

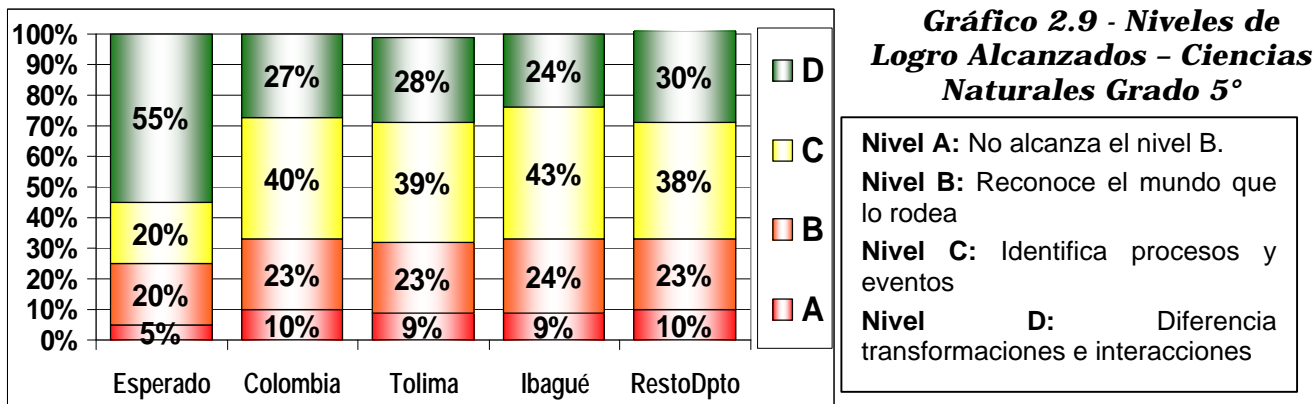
El resto del Departamento se asemeja al total departamental.

**Gráfico 2.8**  
**Promedios Matemáticas Grado 9°**



En Matemáticas de 9°, Tolima (sin municipios certificados) ocupó el 12° lugar en los promedios departamentales, igualando el promedio nacional. Ibagué ocupó el 25° entre los 46 distritos y municipios certificados, 0,2 puntos por debajo del promedio nacional.

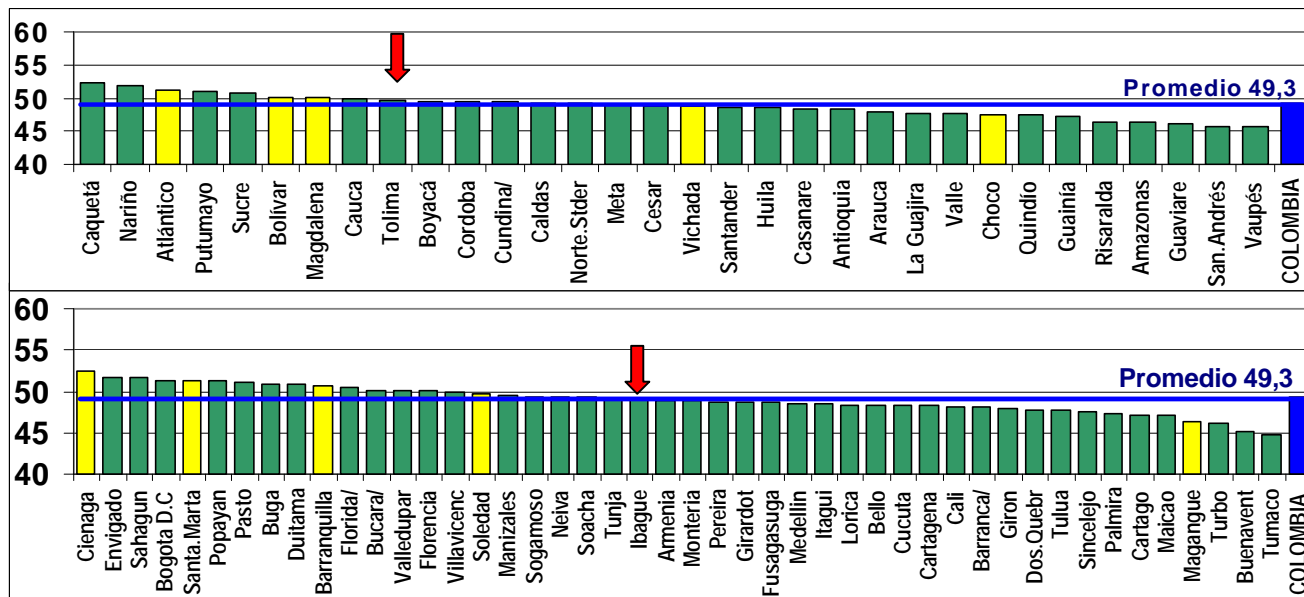
2.1.3. Ciencias Naturales



Tolima, en Ciencias Naturales de 5°, muestra un 1% más en el nivel D y un 1% menos en C, indicando similar situación que la del promedio nacional.

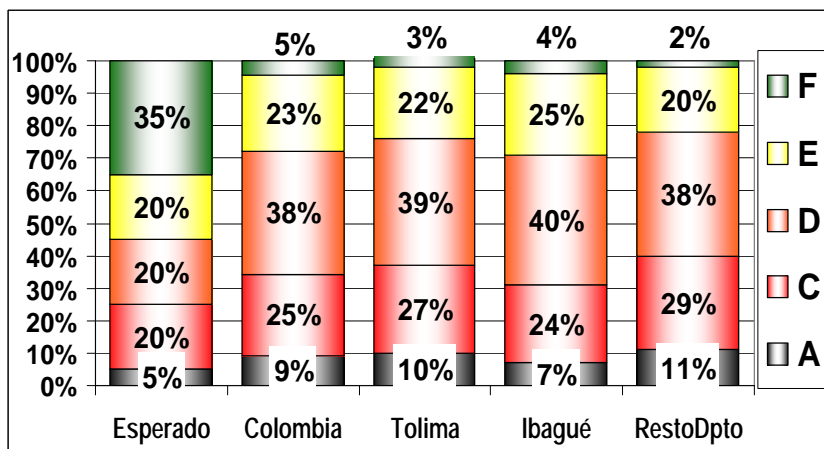
Ibagué presenta una ligeramente inferior condición a la del País, con 3% menos en D y 3% más en C. El resto del Departamento con un 3% más de niños que el País en D muestra mejor condición.

**Gráfico 2.10  
Promedios Ciencias Naturales Grado 5°**



En Ciencias Naturales de 5°, Tolima (sin municipios certificados) ocupó en los promedios departamentales el 6° lugar entre 27 (el dato de los departamentos indicados en amarillo corresponde a cobertura de la prueba inferior al 35% y no representativa), encontrándose 0,3 puntos por encima del promedio nacional.

Ibagué, en el 18° lugar entre los 41 distritos y municipios certificados, con cobertura superior al 35% en la prueba (en verde), se encuentra 0,2 puntos abajo del promedio de Colombia.



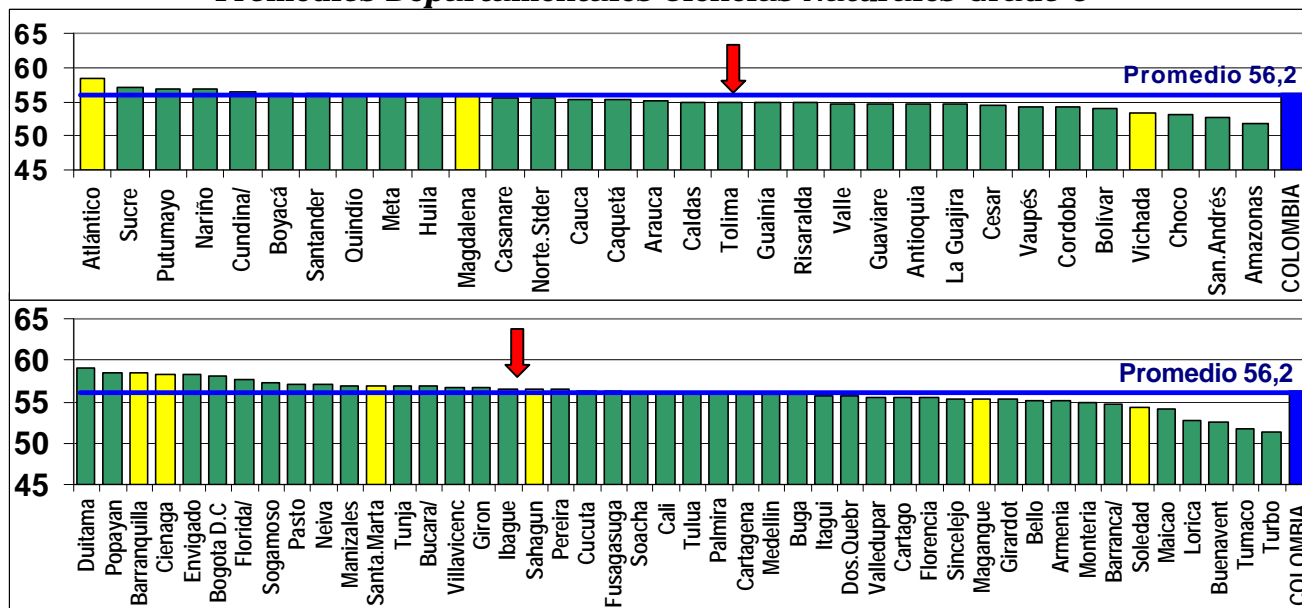
**Gráfico 2.11 - Niveles de Logro Alcanzados - Ciencias Naturales Grado 9°**

**Nivel A:** No alcanza el nivel C.  
**Nivel C:** Identifica procesos y eventos  
**Nivel D:** Diferencia transformaciones e interacciones  
**Nivel E:** Relaciona procesos biológicos, químicos y físicos  
**Nivel F:** Jerarquiza procesos biológicos, químicos y físicos

Tolima, en Ciencias Naturales de 9°, muestra un 3% menos que el País en los dos niveles superiores (F y E) y un 3% más en los dos inferiores (A y C), indicando peor situación que la del promedio nacional y más lejana de los esperados.

Ibagué muestra mejor situación que la del total departamental y ligeramente superior a la nacional. El resto del departamento con 9% menos se alejan aún más del promedio nacional.

**Gráfico 2.12 Promedios Departamentales Ciencias Naturales Grado 9°**



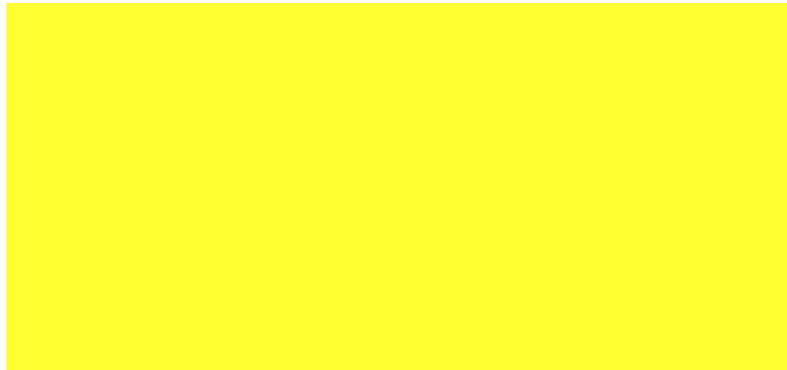
En Ciencias Naturales de 9°, Tolima (sin municipios certificados) ocupó en los promedios departamentales el 16° lugar entre 29 (el dato de los departamentos indicados en amarillo corresponde a cobertura de la prueba inferior al 35% y no representativa), encontrándose 1,3 puntos por debajo del promedio nacional.

Ibagué, en el 14° lugar entre los 41 distritos y municipios certificados, con cobertura superior al 35% en la prueba (en verde), se encuentra 0,4 puntos por encima del promedio de Colombia.

2.1.4. Competencias Ciudadanas

**Gráfico 2.13 - Promedios Departamentales Competencias Ciudadanas Grado 5°**

Los estudiantes de 5° de Tolima ocuparon el 13er lugar en los promedios departamentales, 0,1 puntos por abajo del promedio nacional.



**Gráfico 2.14 - Promedios Departamentales Competencias Ciudadanas Grado 9°**

En 9° pasan al 19° lugar entre los 32 departamentos, ligeramente por debajo del promedio nacional.

2.2 Pruebas ICFES de Acceso a la Educación Superior.

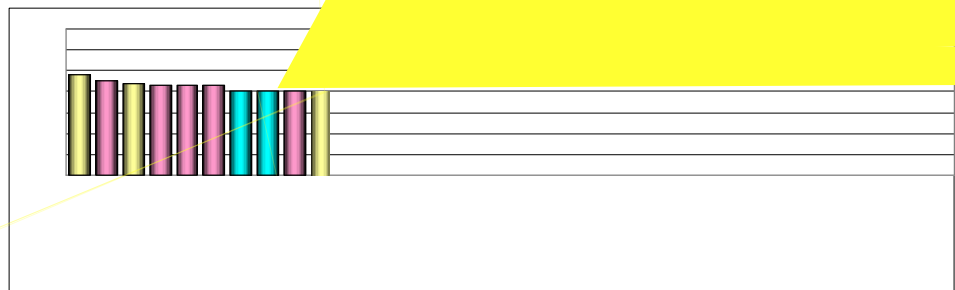
**Gráfico 2.15 - Clasificación de Planteles según Categoría de Desempeño en 2003**

El Departamento de Tolima muestra condición de calidad inferior a la del conjunto nacional, con un 2% más en nivel bajo y un 5% menos en nivel alto.

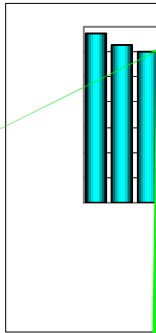
Ibagué con un 5% más en nivel alto y 16% menos en nivel bajo.

**Gráfico 2.16.A - Promedio Combinado**

Tolima está 0,4 puntos por debajo del País en el promedio combinado de las 9 áreas básicas. Ocupa el 14° lugar entre los 32 Departamentos y el 7° entre los 14 de mediana población.

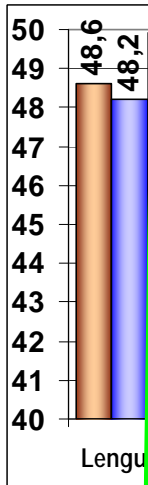


**Promedio**



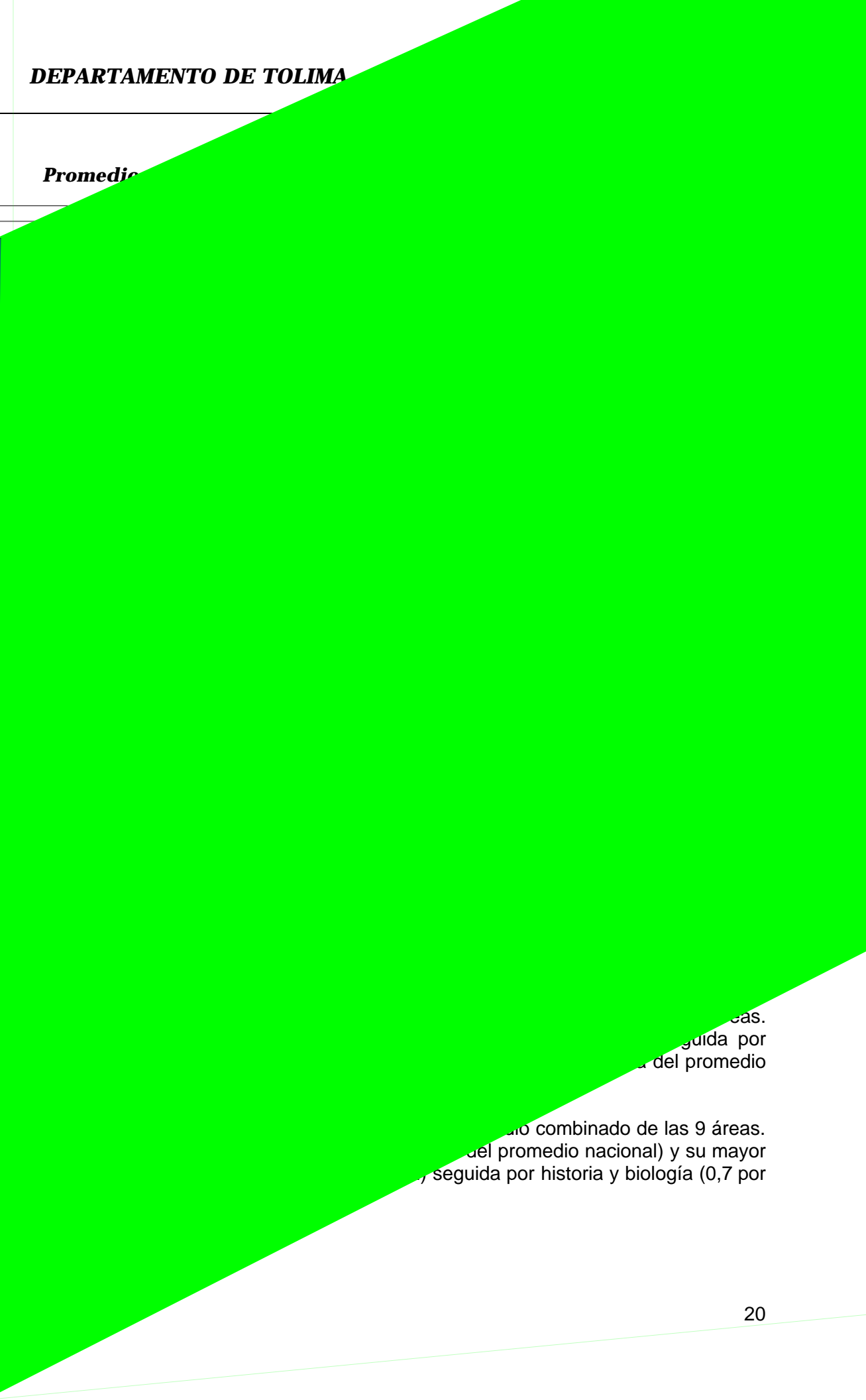
Ibagué ocupó el primer lugar del promedio

En los promedios de las 9 áreas que Tolima supera el promedio



Tolima está por encima del promedio nacional. La mayor ventaja en las áreas de química y física (0,7 por encima del promedio nacional).

Ibagué está por encima del promedio nacional. La única de las 9 áreas que supera el promedio nacional y su mayor ventaja en matemáticas (0,7 por encima).

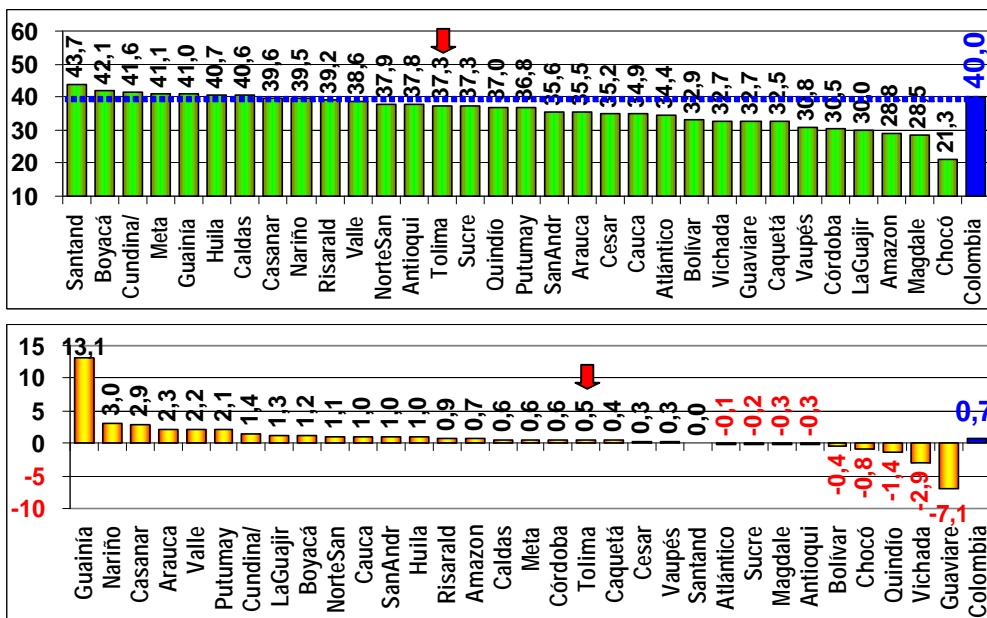


**Gráficos 2.18**

**Porcentaje Estudiantes con más de 45 puntos en 2003 y evolución 2002 - 2003**

Las gráficas siguientes nos permiten ver de manera comparativa la situación actual del Departamento en cada área y en el combinado de las 9. Estas representan el porcentaje de estudiantes que superaron los 45 puntos en cada una de las pruebas. Mientras el promedio anterior puede subir por mejoramiento de los de mayor nivel, este indicador permite apreciar que porcentaje de estudiantes alcanza un nivel medio sin que aumente por el buen resultado de unos pocos.

**Gráfico 2.18.A - Promedio Combinado**



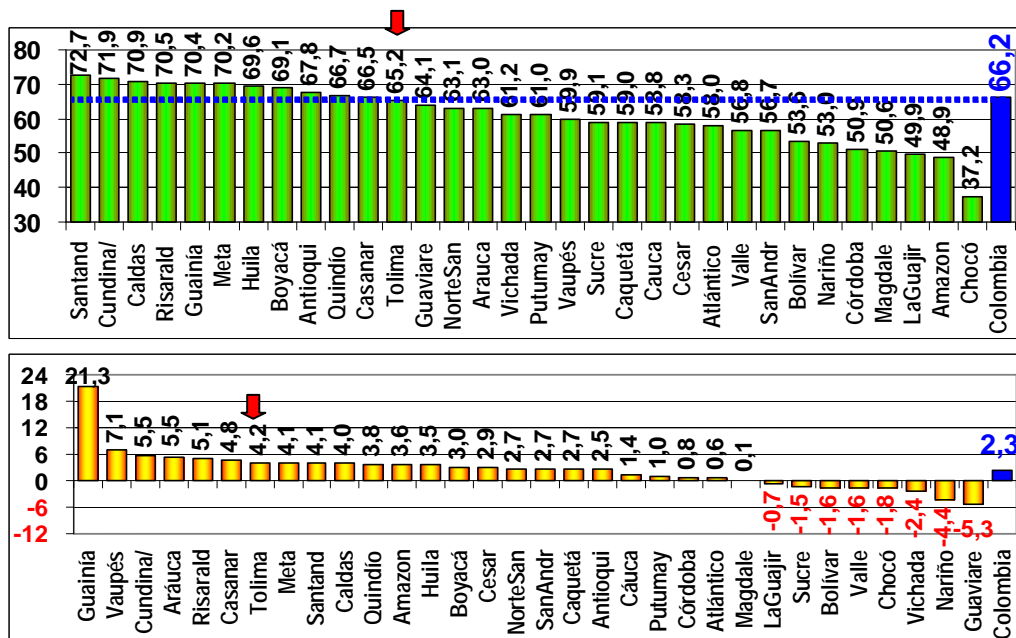
En Tolima logra superar los 45 puntos el 37,3% de los alumnos, 2,7% menos que en el promedio nacional.

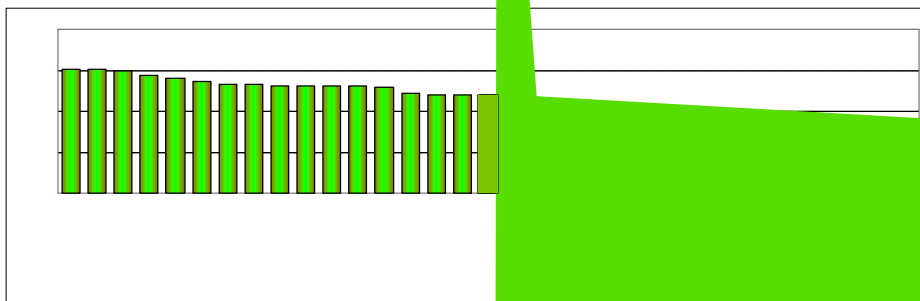
En 2003 Tolima mejoró, pues un 0,5% más de sus alumnos superó los 45 puntos. Avanzó en menor medida que el País (0,7%), con lo cual su desventaja comparativa creció ligeramente.

**Gráfico 2.18.B  
Lenguaje**

En Tolima superan los 45 puntos el 65,2% de los alumnos, 1,0% menos que en el promedio nacional.

En 2003 mejoró, pues un 4,2% más de sus alumnos superó los 45 puntos. Avanzó más que el País, con lo cual su desventaja comparativa se redujo notoriamente.





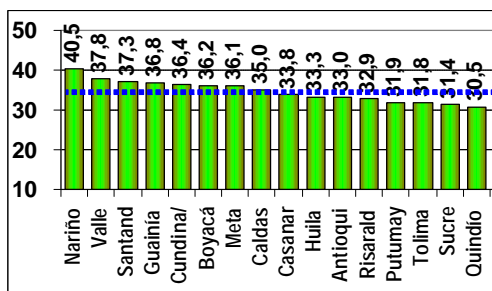
**Gráfico 2.18.C**  
**Filosofía**

En Tolima, superan los 45

**Gráfico 2.18.D**  
**Geografía**

Supera los 45 puntos el 28,4% de los alumnos, 3,9% menos que en el promedio nacional.

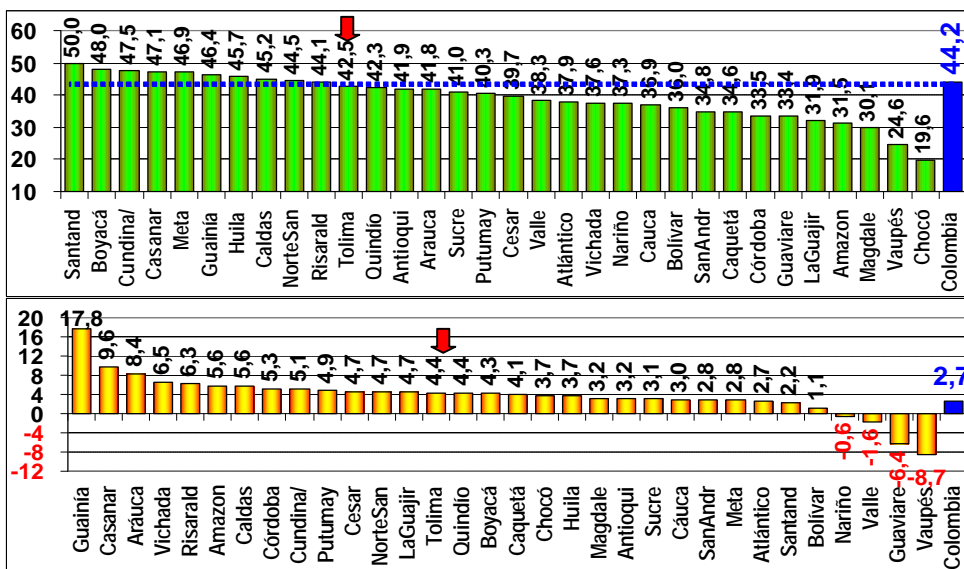
En 2003 Tolima empeoró, ya que un 4,1% menos de sus alumnos superó los 45 puntos. Retrocedió más que la nación, con lo cual su desventaja aumentó significativamente.



**Gráfico 2.18.F**  
**Biología**

Superaron los 45 puntos el 45% de los alumnos, 1,7% menos que en el promedio nacional.

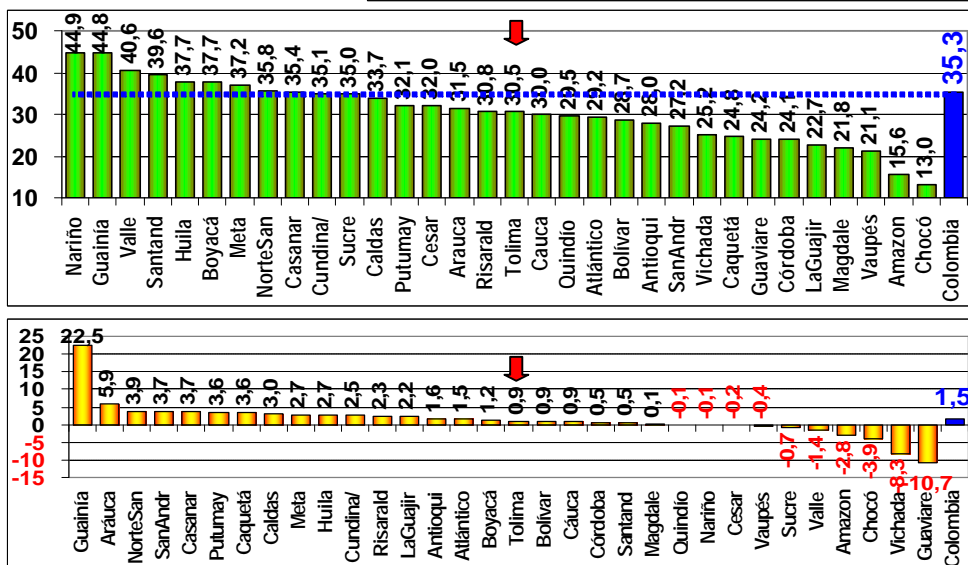
En 2003 mejoró, al lograr que un 4,4% más de sus alumnos superara los 45 puntos. Avanzó más que el País, con lo cual su desventaja disminuyó significativamente.



**Gráfico 2.18.G**  
**Química**

Con más de 45 puntos está el 30,5% de los alumnos, 4,8% menos que en el promedio nacional.

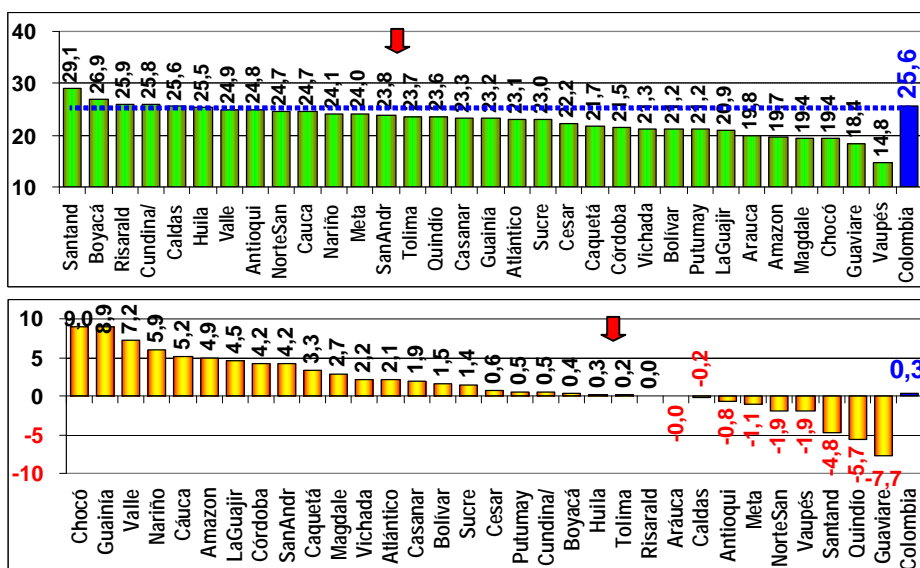
En 2003 mejoró, ya que un 0,9% más de sus alumnos superó los 45 puntos. Avanzó menos que Colombia, con lo cual su desventaja aumentó.



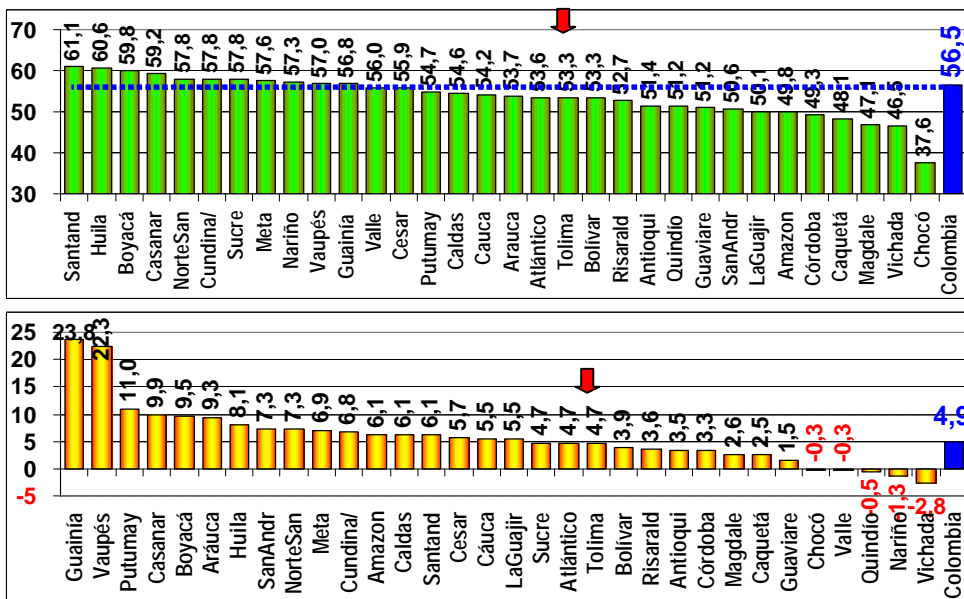
**Gráfico 2.18.H**  
**Matemáticas**

En Tolima logran superar los 45 puntos el 23,7% de los alumnos, 1,9% menos que en el promedio nacional.

En 2003 Tolima mejoró, pues un 0,2% más de sus alumnos superó los 45 puntos. Avanzó menos que el País, con lo cual su desventaja comparativa creció.







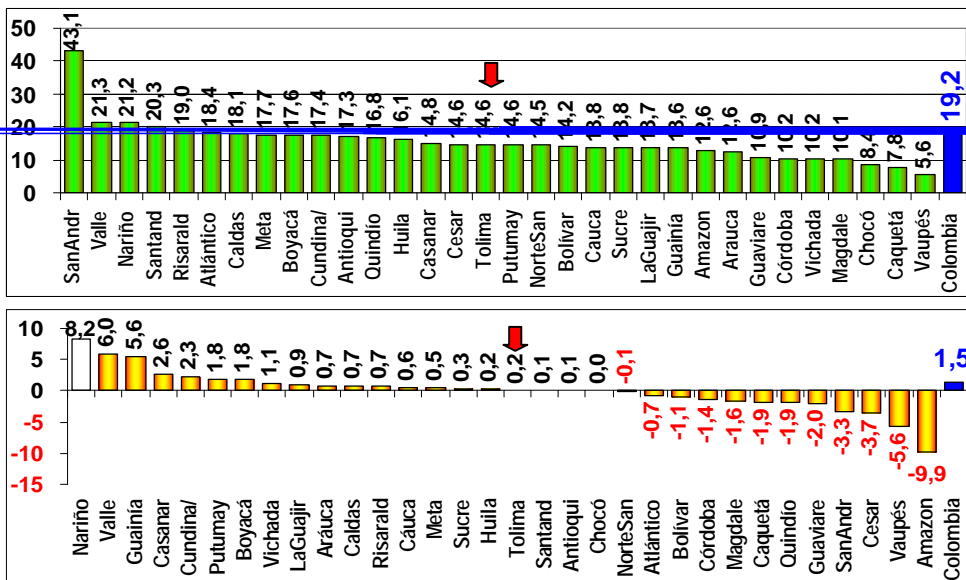
Superan los 45 puntos el 53,3% de los alumnos, 3,2% menos que en el promedio nacional.

En 2003 Tolima mejoró, ya que un 4,7% más de sus alumnos superó los 45 puntos. Avanzó menos que la Nación, creciendo por tanto su desventaja comparativa.

**Gráfico 2.18.J Inglés**

Sobre 45 puntos está el 14,6% de los alumnos, 4,6% menos que en el promedio nacional.

En 2003 mejoró, ya que un 0,2% más de sus alumnos superó los 45 puntos. Avanzó menos que el País, con lo cual creció de manera importante su desventaja comparativa.



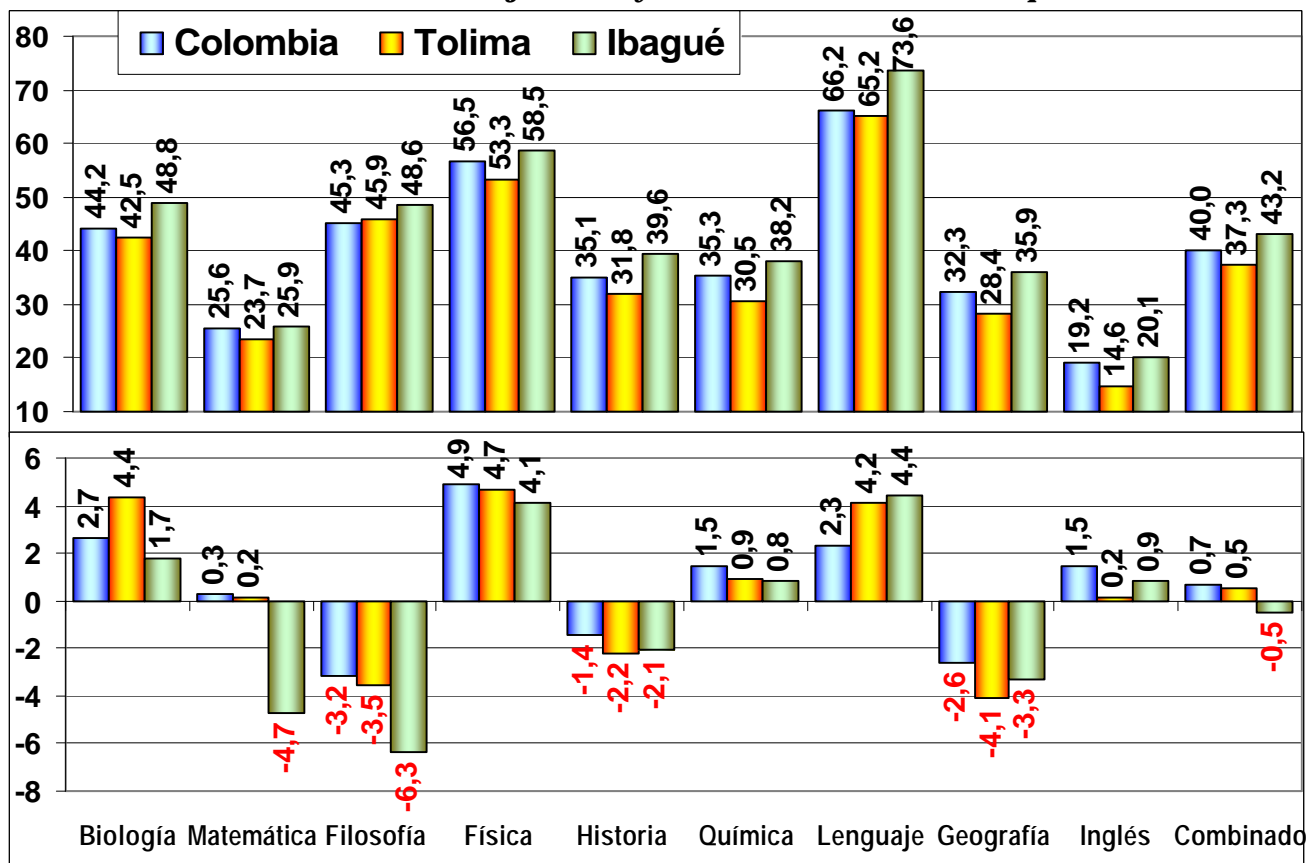
Para Tolima y su municipio certificado, podemos apreciar en la gráfica siguiente tanto el porcentaje de estudiantes que en 2003 superó los 45 puntos en cada área y en el promedio total combinado de las nueve básicas, como su evolución del 2002 al 2003.

**Tolima**, en el combinado de las 9 áreas avanzó 0,5% en 2003 respecto a 2002, mientras la nación avanzó 0,7%, pasando de estar 2,5% por debajo del promedio nacional a estar 2,7% por debajo, quedando ahora con 37,3% de jóvenes que logran superar los 45 puntos.

Tolima en 2003 se encuentra por encima de los promedios nacionales (respecto al porcentaje de estudiantes que superaron los 45 puntos) en 1 de las 9 áreas (filosofía). Retrocedió en 2003 en geografía, filosofía e historia. En inglés, química, física y matemáticas avanzó pero en menor medida que la Nación y en consecuencia perdió terreno. Destacan los avances en biología y lenguaje.

Filosofía es en 2003 la única área en que tienen ventaja comparativa con la nación, 0,6% por encima, a pesar del retroceso en 2003 en mayor medida que la Nación (0,3%). Por el contrario, en química presentan la mayor desventaja comparativa al estar 4,8% por debajo del promedio nacional, agravada por la pérdida comparativa con la Nación en un 0,6% en 2003.

Gráfico 2.19 - Porcentaje 2003 y Evolución 2002 - 2003 por Área



Ibagué, en el combinado de las 9 áreas retrocedió 0,5% en 2003 respecto a 2002, mientras la nación avanzó 0,7%, pasando de estar 4,8% por encima del promedio nacional a quedar 3,2% por encima.

Ibagué en 2003 se encuentra por encima de los promedios nacionales en las 9 áreas. Retrocedió en 2003 en filosofía, matemáticas, geografía e historia. En biología, física, química e inglés avanzó pero en menor medida que la nación y en consecuencia perdió terreno. Destaca el importante avance en lenguaje.

Lenguaje es en 2003 el área en que tienen la mayor ventaja comparativa con la nación (7,4% por encima), gracias a los 1,9% que aumentaron de ventaja con la Nación en 2003. Por el contrario, en matemáticas presentan la menor ventaja comparativa al estar 0,3% por encima del promedio nacional, debido al retroceso comparativo con la Nación en un 5,0% en 2003.

### 2.3 Pruebas de Calidad de la Educación Superior - ECAES

Tolima superó el promedio nacional en 8 de los 9 programas evaluados.

**Cuadro 2.1 - Resultados por Programa**

El mayor puntaje corresponde a Enfermería (58), 9 puntos por encima del promedio nacional (programa de universidad pública). Destacan también: Derecho (universidad privada), 5 puntos por encima del promedio de Colombia; y Medicina (universidad pública), 2 puntos arriba.

Arquitectura, con 49 puntos, un punto por debajo del promedio nacional, muestra el resultado inferior (universidad privada).

PROGRAMA	NACIONAL	TOLIMA
Enfermería	49	58
Derecho	50	55
Medicina	53	55
Ing. Electrónica	50	52
Psicología	51	51
Ing. Industrial	49	51
Ing. Mecánica	50	51
Ing. de Sistemas	48	49
Arquitectura	50	49

**2.4. Acreditación de Programas de Educación Superior**

De los 131 programas, a la fecha hay 3 acreditados (2 de Corunversitaria y 1 de la Univ. del Tolima) y 1 está en proceso de acreditación (de Corunversitaria).

## EFICIENCIA

la capacidad del sistema para retener a la población que  
iente, hasta culminar el respectivo nivel.

e aprobación anual<sup>2</sup> en 2001 fue del 82%, por debajo del  
obación anual<sup>3</sup> fue del 9%, igual al promedio nacional  
del 9%, superior a la media nacional (7%).

s con 4% más de aprobados, 3% menos de reprobados y

**Cuadro No. 3.1**  
**Eficiencia Interna Oficial y no Oficial**

	REPROBADOS			DESERTORES		
	1999	2000	2001	1999	2000	2001
%	8%	10%	9%	8%	9%	9%
%	7%	8%	6%	6%	6%	6%
%	8%	9%	9%	7%	7%	7%

Las tasas de eficiencia no incluyen prejardín ni jardín

Quindío sus municipios certificados, el mayor nivel de  
4% en 2003, seguido por 2° y 6° con 6%.

### **de Eficiencia Interna Sector Oficial**

OFICIAL RURAL	
2001	2002
21,7	23,5
25,6	26,7
22,5	22,9

Las relaciones alumno/docente de Tolima  
aumentaron en 2002 en el total y las dos  
áreas. Aún está el Departamento por  
debajo de los promedios nacionales en la  
zona urbana.

quedando igualada con el País en la zona urbana y con

no cumplen los requisitos académicos para matricularse en el grado inmediatamente  
no cumplen con los requisitos académicos para matricularse en el grado  
lectivo, por diferentes motivos, abandonan sus estudios sin haber culminado el

### 3.3 Modernización de las Secretarías de Educación

El Ministerio de Educación suscribió con el Departamento el Convenio No. 33 de 2003 por valor de \$751 millones, con el objeto de implementar el Plan de Modernización para la Secretaría de Educación Departamental; en agosto/03 se suscribió el acta de inicio operaciones.

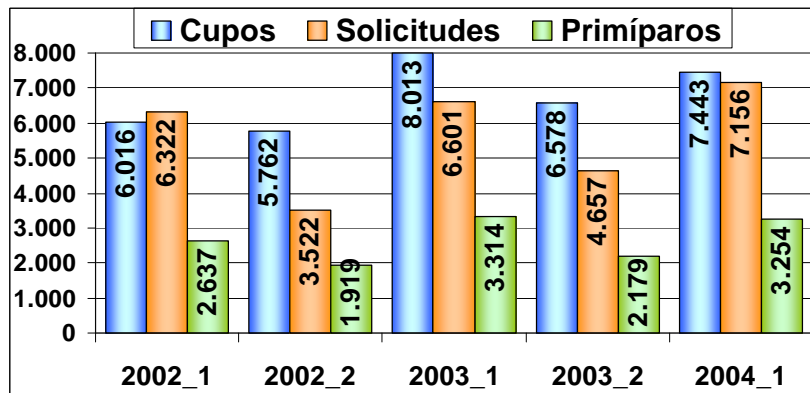
Igualmente, Ibagué suscribió el convenio No. 31 de 2003 por valor de \$375 millones. Aún no se ha suscrito acta de inicio operaciones.

### 3.4 Indicadores de Eficiencia del Sistema en Educación Superior

**Gráfico No. 3.1 - Variables de Capacidad en Pregrado**

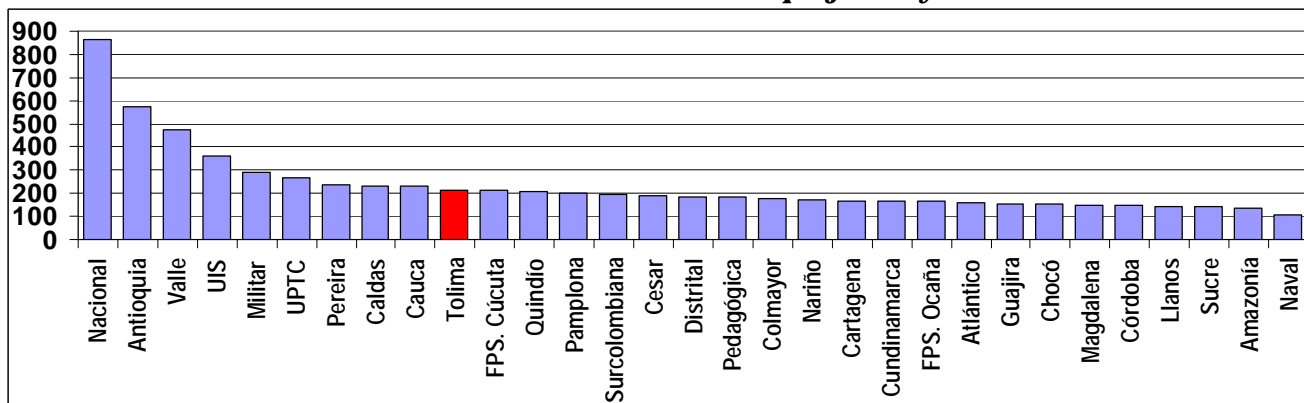
La oferta supera la demanda, sin embargo en promedio menos de la mitad de la demanda es captada.

Parece que la oferta estuviera sobre diseñada y no coincidiera con la demanda, además que los requisitos de ingreso no fueran alcanzados por los solicitantes.



En el Gráfico No. 3.2 se ilustra la posición relativa de las principales universidades oficiales del País de acuerdo con un indicador global de complejidad y gestión<sup>5</sup>. La Universidad del Tolima se ubica dentro del grupo de complejidad media-alta.

**Gráfico No. 3.2 - Indicador Global de Complejidad y Gestión - 2002**



Los 1.213 docentes que impartían educación al nivel superior en el Departamento del Tolima registraban los siguientes niveles de educación: 12 con tecnologías profesionales, 7 con tecnologías, 184 con licenciatura, 320 profesionales, 500 con especialización, 182 con maestrías y 8 con doctorado.

<sup>5</sup> ICFES, Documento del Trabajo. Diciembre 2002. Este indicador pondera variables como el nivel de estudios de los docentes; investigación; estudiantes por nivel educativo; oferta de programas; eficiencia de gestión administrativa; y programas acreditados.

En el Cuadro No. 3.3 se muestran algunos indicadores operativos, financieros y de calidad de la Universidad del Tolima, comparados con universidades de similar nivel de complejidad.

**Cuadro No. 3.3  
Comparación entre Universidades de Similar Complejidad en 2002**

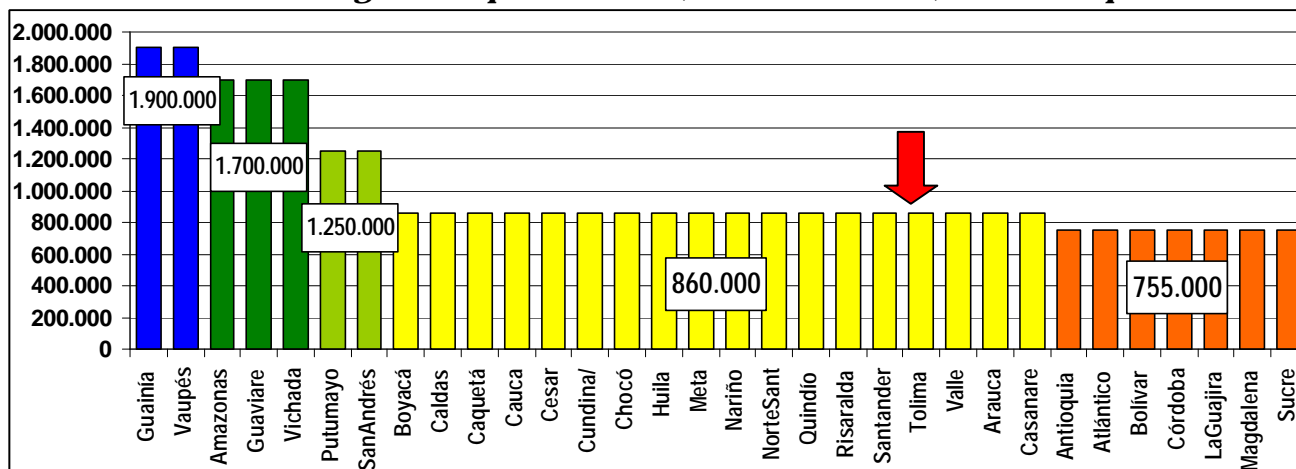
Indicador	Universidad del Tolima	Universidad de Caldas	Universidad del Cauca	Universidad "Fco de P. Santander"	Universidad del Quindío	Universidad de Pamplona
Número de estudiantes (pregrado y posgrado)	14.174	12441	8971	10.820	13.283	14.623
Docentes de Planta	262	460	562	142	243	200
Transferencias Nación (mill \$)	39.218	71920	60780	29.980	37.950	43.591
Costo por alumno (mill \$)	2,8	5,8	6,8	2,8	2,9	3,0
Asignación por alumno Nación (mill \$)	1,2	3,3	5,2	1,2	1,6	0,8
Origen	Departamental	Nacional	Nacional	Departamental	Departamental	Departamental
ECAES - Medicina 2002	531	538	577	No aplica	558	No aplica
	Medio	Alto	Alto		Alto	

## 4. RECURSOS FINANCIEROS

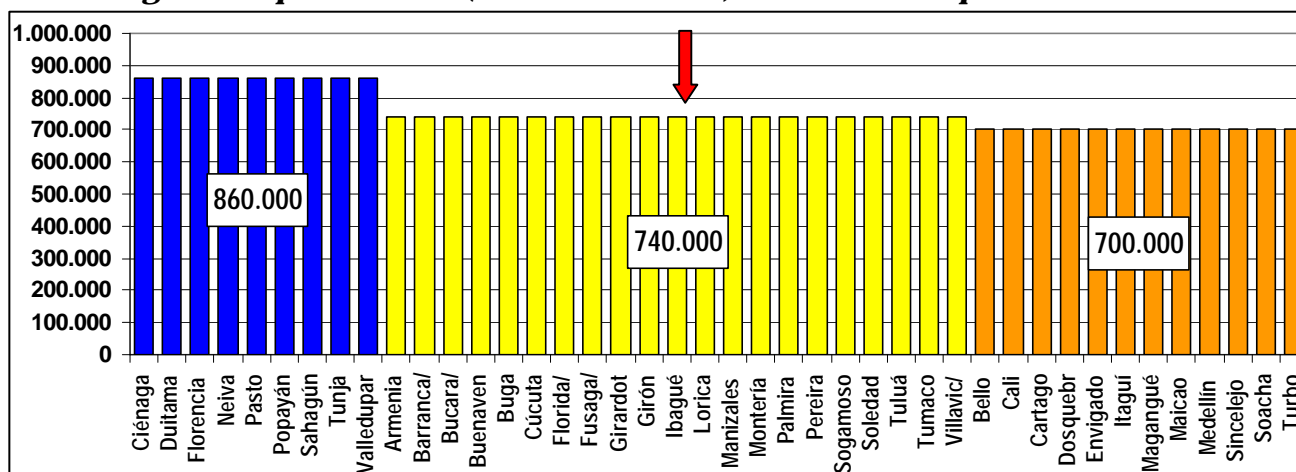
### 4.1 Sistema General de Participaciones - SGP

La distribución de recursos del Sistema SGP para 2004 se realiza de acuerdo con criterios y parámetros establecidos en la Ley 715 de 2001. Las entidades territoriales se clasifican en grupos de tipologías educativas para la asignación de recursos por niño atendido. Cada tipología establece una asignación básica por alumno que se ilustra en los gráficos 4.1.A y 4.1.B para cada departamento y municipio certificado.

**Gráfico No. 4.1.A - Asignación por Alumno (Funcionamiento) 2004 - Departamentos**



**Gráfico No. 4.1.B  
Asignación por Alumno (Funcionamiento) 2004 - Municipios Certificados**



Para aquellas entidades territoriales que efectivamente demuestren que con la asignación por alumno no cubren el costo de la nómina de personal, el MEN autorizará la asignación por complemento de planta. Para lo anterior, dichas entidades deberán enviar al MEN, a más tardar el 31 de octubre de 2004 los soportes correspondientes.

En aquellas entidades donde existan estudiantes subsidiados en instituciones de carácter privado, se asignarán recursos por alumno atendido sobre la base de la tipología correspondiente.

Las entidades territoriales podrán destinar hasta un 1% de los recursos asignados por el SGP como “Cuota de Administración” para la mayor eficiencia en la administración del sector en su jurisdicción.

Por último, el Gobierno Nacional asigna a las entidades territoriales los recursos destinados al mejoramiento de la calidad educativa. Estos recursos son transferidos directamente a los municipios, y se distribuyen en forma proporcional a la matrícula y al Índice de Necesidades Básicas Insatisfechas (NBI) de cada municipio sin que en ningún caso esta asignación baje de \$50.500 para los municipios no certificados.

Los recursos asignados en la vigencia 2004 se ilustran en el Cuadro No. 4.1, especificando la asignación por alumno y el total para cada componente.

**Cuadro No. 4.1 - Transferencias Sistema General de Participaciones 2004**

	Matrícula Oficial 2003	Tipología (\$)	Asig Pobl Atend (\$ millones)	Ampliación 2004	Asig Ampliación (\$ millones)	Per Cápita Calidad (\$)	Asig Calidad (\$ millones)	Total Asig 2004 (\$ millones)
<b>Tolima</b>	206.190	860.000	177.323	0	0	57.176	11.789	189.113
<b>Ibagué</b>	89.945	740.000	66.559	0	0	38.700	3.481	70.040
<b>TOTALES</b>	<b>296.135</b>		<b>243.883</b>	<b>0</b>	<b>0</b>		<b>15.270</b>	<b>259.153</b>

(1) Los recursos de calidad en el caso de los Departamentos, se transfieren directamente a los municipios no certificados.

(2) Por definir de acuerdo a la creación de nuevos cupos en 2004

**Cuadro No. 4.2**

**Recursos Sistema General de Participaciones 2003 y 2004 (Millones de \$)**

DEPARTAMENTO /MUNICIPIOS	2003			2004			DIFERENCIA		
	Prest Serv	Calidad	Total	Prest Serv	Calidad	Total	Prest Serv	Calidad	Total
TOLIMA	168.131	10.087	178.218	177.323	11.789	189.113	9.192	1.702	10.895
IBAGUÉ	77.631	2.225	79.856	66.559	3.481	70.040	-11.072	1.256	-9.816
<b>TOTAL</b>	<b>245.762</b>	<b>12.311</b>	<b>258.074</b>	<b>243.883</b>	<b>15.270</b>	<b>259.153</b>	<b>-1.880</b>	<b>2.959</b>	<b>1.079</b>

El cuadro 4.2 muestra que para el Total del Departamento, incluidos sus municipios certificados y los municipios no certificados, el nuevo sistema de asignación de recursos significó un incremento en las transferencias anuales por valor de \$1.079 millones (0,4%).

Ibagué decrece en sus transferencias en \$9.816 millones (-12%).

El ente Departamental aumenta sus recursos en cuantía de \$9.192 millones (5%)

Los municipios no certificados de Tolima en su conjunto presentan aumento en sus transferencias para calidad educativa del orden de los \$1.702 millones (17%).

Los recursos de alimentación escolar para 2004 asignados en el CONPES 077 son:

**Cuadro No. 4.3**

**Recursos Alimentación Escolar 2004 (Millones de \$)**

	Tolima	Ibagué
<b>Recursos 2004</b>	1.349	209

NOTA: Se transfieren directamente a cada municipio.



## 4.2 Recursos de Ley 21

**Cuadro No. 4.4**  
**Proyectos Viabilizados Recursos Ley 21 (Millones de \$)**

Municipio	Institución Educativa	Proyecto	Estudiantes beneficiados	Valor a financiar MEN
<b>Honda</b>	I.E. Técnica Alfonso Palacio Rudas	Construcción de 13 aulas	360	398.334.304,00
	I.E. Técnica Industrial Herran Zaldúa	Terminación cubierta 3er piso y acabados batería baños hombres, escenario polifuncional .	90	84.062.128,21
<b>Ibagué</b>	Liceo Nacional	Remodelación y adecuación de dos aulas de bachillerato	90	10.979.289,30
	Liceo Nacional	Construcción 4 aulas preescolar con su respectiva batería sanitaria	120	38.508.878,10
	Liceo Nacional	Restauración total de pisos en madera de las aulas de	400	47.932.977,40
	El Jardín - sede principal	Construcción de 3 aulas de clase y dotación de 120 pupitres y tres tableros.	120	87.641.850,80
	El Salado	Construcción de 6 aulas de clase	250	67.970.000,00
	Miguel de Cervantes Saavedra	Remodelación 1a planta y construcción 5 aulas clase, 1 aula laboratorio y 1 batería sanitaria	250	135.633.813,70
	Técnico Ambiental Combeima	Construcción de 6 aulas de clase, 1 batería sanitaria y adecuación de aulas en primer piso.	240	135.230.744,11
<b>Libano</b>	I.Técnico Industrial Jorge Eliecer Gaitan Ayala	Construcción 3 y adecuación de aulas escolares y 1 batería sanitaria	120	128.499.360,00
<b>Mariquita</b>	Centro Educativo Albania Técnico Agropecuario	Dormitorios hombres con batería de baños y mantenimiento general, restaurante, cocina, zona ropas, aula y biblioteca.	50	164.578.572,00
<b>Chaparral</b>	I.E. Técnica Manuel Murillo Toro	Dotación de 1000 pupitres unipersonales	1000	27.791.280,00

Se han viabilizado 12 proyectos, que beneficiaran a 3.090 estudiantes en 5 municipios. Se suscribió el convenio MEN – Departamento por \$1.088 millones para la financiación.

## 4.3. Crédito para Educación Superior - ICETEX

El cuadro 4.5.A nos permite apreciar tanto el número de nuevos créditos como la cuantía legalizada.

**Cuadro No. 4.5.A - Nuevos Creditos ICETEX**

	TOTAL CRÉDITOS	TOTAL RECURSOS	CRÉDITOS PREGRADO	RECURSOS PREGRADO	CRÉDITOS POSGRADO	RECURSOS POSGRADO
<b>2004</b>	251	\$ 289.086.205	205	\$ 228.035.305	46	\$ 61.050.900
<b>2003</b>	720	\$ 636.932.385	653	\$ 515.967.985	67	\$ 120.964.400
<b>2002</b>	457	\$ 456.377.312	438	\$ 415.563.300	19	\$ 40.814.012

Los nuevos créditos se incrementaron un 58% en 2003. Aumento del 49% en pregrado y aumento del 253% en posgrado. En 2004 se presenta el dato de los aprobados en el primer semestre.

**Cuadro No. 4.5.A – Creditos Renovados ICETEX**

	TOTAL CRÉDITOS	TOTAL RECURSOS
<b>2004</b>	1.263	\$ 1.966.919.038
<b>2003</b>	949	\$ 1.653.230.600

El cuadro 4.5.A nos permite apreciar como el número total de créditos vigentes crece fuertemente. En 2004 se renovaron un 33% más de créditos que en 2003.

#### 4.4. Transferencias a Universidades Públicas de la Región

**Gráfico No. 4.2**  
**Transferencias a Universidades**  
**Públicas**

La Universidad ha contado con unas transferencias crecientes en lo corrido del siglo. En 2004 reciben un 5% más que en 2003.

