



Libertad y Orden

**República de Colombia**  
**MINISTERIO DE EDUCACIÓN NACIONAL**

**PERFIL DEL SECTOR EDUCATIVO**  
**DEPARTAMENTO DE SANTANDER**  
**Municipios Certificados de Bucaramanga,**  
**Barrancabermeja, Floridablanca y Girón**

**Abril, 2004**

TABLA DE CONTENIDO

<b>1. COBERTURA.....</b>	<b>2</b>
<b>1.1 Población Total y Población en Edad Escolar.....</b>	<b>2</b>
<b>1.2 Matrícula por Niveles Educativos.....</b>	<b>2</b>
<b>1.3 Matrícula por Grado, Sector y Zona.....</b>	<b>6</b>
<b>1.4 Tasas de Cobertura Bruta y Neta.....</b>	<b>6</b>
<b>1.5 Cobertura Bruta por Niveles.....</b>	<b>7</b>
<b>1.6 Población por Fuera del Sistema y Relación Alumno/Docente (A/D).....</b>	<b>8</b>
<b>1.7 Metas de Cobertura para el Cuatrienio.....</b>	<b>¡Error! Marcador no definido.</b>
<b>1.8 Atención a Poblaciones y Proyectos Intersectoriales.....</b>	<b>¡Error! Marcador no definido.</b>
1.8.1. Atención a Poblaciones.....	<b>¡Error! Marcador no definido.</b>
• Proyecto de Educación Rural.....	<b>¡Error! Marcador no definido.</b>
• Etnoeducación.....	10
• Población con Necesidades Educativas Especiales.....	10
• Población Desplazada y desvinculada.....	10
• Alfabetización.....	10
1.8.2. Proyectos Intersectoriales.....	11
• Erradicación del Trabajo Infantil.....	11
<b>1.9 Educación Superior.....</b>	<b>11</b>
<b>1.10 Educación Técnica - SENA.....</b>	<b>¡Error! Marcador no definido.</b>
<b>2. CALIDAD.....</b>	<b>14</b>
<b>2.1 Pruebas de Estado ICFES.....</b>	<b>14</b>
<b>2.2 Pruebas SABER.....</b>	<b>19</b>
<b>2.3 Pruebas ECAES.....</b>	<b>21</b>
<b>2.4 Programa Nacional de Bibliotecas Educativas.....</b>	<b>23</b>
<b>3. EFICIENCIA.....</b>	<b>24</b>
<b>3.1 Tasas de Eficiencia Interna.....</b>	<b>24</b>
<b>3.2 Modernización de las Secretarías de Educación.....</b>	<b>25</b>
<b>4. RECURSOS FINANCIEROS.....</b>	<b>26</b>
<b>4.1 Sistema General de Participaciones.....</b>	<b>26</b>
<b>4.2 Recursos de Ley 21.....</b>	<b>28</b>
<b>4.3 Fondo Nacional de Regalías - FNR.....</b>	<b>29</b>
<b>4.4 Subsidios Escolares.....</b>	<b>29</b>

## 1. COBERTURA

### 1.1 Educación Preescolar, Básica y Media

#### 1.1.1 Población Total y Población en Edad Escolar

Para 2004, los municipios certificados de Santander representan el 56% de la población total, el 52% de la población en edad escolar (5 a 17 años) y el 59% de la población en edad de formación superior. Mientras en los municipios certificados su población es en el 90% o más urbana, en el resto del Departamento aún es mayoría la población rural.

**Cuadro No. 1.1**  
**Población Total y en Edad Escolar**

ENTE TERRITORIAL	BUCARA/	BARRANCA/	FLORIDA/	GIRÓN	RESTO DPTO	SANTANDER
Población Total 2004	568.136	206.486	253.568	117.661	917.600	2.063.451
% del Total de Pobl Dpto	28%	10%	12%	6%	44%	100%
Población Urbana	562.340	189.312	247.099	104.986	365.926	1.469.663
% de Población Urbana	99%	92%	97%	89%	40%	71%
Pobl. 5 a 17 años 2004	134.360	58.627	64.408	31.749	268.990	558.134
% Pob 5 a 17 años	24%	28%	25%	27%	29%	27%
Pobl. 18 a 23 años 2004	69.273	19.535	29.766	12.875	89.557	221.006
% Pob 18 a 23 años	12%	9%	12%	11%	10%	11%
Pobl. 5 a 17 años 2003	133.097	58.414	63.567	31.103	269.444	555.625
Pobl. 18 a 23 años 2003	68.912	19.547	29.501	12.665	89.989	220.615
Incremento Pob 5 a 17	1.263	213	841	646	-454	2.509
Incremento Pob 18 a 23	361	-12	265	210	-432	391

Fuente: MEN, con base en proyecciones DANE

El crecimiento poblacional en edad escolar nos indica el mínimo de nuevos cupos anuales a ser generados para mantener el nivel de cobertura. Los municipios certificados aumentan anualmente su población de 5 a 17 años en cerca de 3.000 niños y jóvenes mientras el resto del Departamento presenta disminución.

Respecto a la población de 18 a 23 años, el crecimiento se concentra en Bucaramanga, Floridablanca y Girón, que en conjunto tienen más de 800 nuevos potenciales alumnos.

#### 1.1.2 Matrícula por Niveles Educativos

El total del Departamento tiene un 85% de matrícula oficial, siendo en Bucaramanga 75%, en Barrancabermeja 81%, en Floridablanca 71%, en Girón 85% y en el Resto del Departamento el 96%.

Del 100% de matrícula de Santander, el 28% corresponde a Bucaramanga, el 28% a los otros tres municipios certificados y el 44% al resto del Departamento.

**Cuadro No. 1.2**  
**Matrícula Total 2003 por Niveles y Sector**

NIVELES EDUCATIVOS	BUCARAMANGA		BARRANCA/		FLORIDA/		GIRÓN		RESTO DPTO		SANTANDER	
	TOTAL	OFICIAL	TOTAL	OFICIAL	TOTAL	OFICIAL	TOTAL	OFICIAL	TOTAL	OFICIAL	TOTAL	OFICIAL
PREJARDÍN Y JARDÍN	2.847	408	453	0	1.706	0	698	0	3.699	2.571	9.403	2.979
TRANSICIÓN	8.561	6.705	4.271	3.100	4.534	3.260	2.114	1.660	14.030	13.198	33.509	27.922
BÁSICA PRIMARIA	55.530	45.424	22.145	18.568	26.059	19.525	12.569	10.951	113.587	109.444	229.889	203.911
BÁSICA SECUNDARIA	45.892	34.003	16.750	14.185	15.288	11.354	6.426	5.912	54.933	53.117	139.289	118.571
MEDIA	15.964	10.569	5.784	4.324	4.675	3.166	2.118	1.859	16.770	16.004	45.311	35.922
<b>TOTAL</b>	<b>128.794</b>	<b>97.109</b>	<b>49.403</b>	<b>40.177</b>	<b>52.261</b>	<b>37.304</b>	<b>23.925</b>	<b>20.382</b>	<b>203.019</b>	<b>194.334</b>	<b>457.402</b>	<b>389.306</b>

Fuente: MEN, Resolución 166.

Del anterior cuadro se desprenden las siguientes conclusiones:

- El número de niños que ingresa al grado de transición en el Departamento equivale al 73% pues debe ser como mínimo una quinta parte de los de básica primaria (5 grados). Para Bucaramanga la cobertura sería de 77%, para Barrancabermeja de 96%, para Floridablanca de 87%, para Girón de 84% y para el resto del Departamento de 62%.
- La matrícula de básica secundaria (4 grados) debería ser cerca de cuatro quintas partes de la básica primaria si todos los niños y jóvenes se mantuvieran en el sistema; lo cual nos indica que accede a la básica secundaria el 100% en Bucaramanga, el 95% en Barrancabermeja, el 73% en Floridablanca, el 64% en Girón y el 60% en el resto del Departamento.
- La matrícula de la educación Media debería ser la mitad de la básica secundaria. En Santander se aprecian los siguientes niveles de cobertura partiendo del dato de la básica secundaria: Bucaramanga 70%, Barrancabermeja 69%, Floridablanca 61%, Girón 66% y resto del Departamento 61%. Esto indica que más de un tercio de los que ingresan a la secundaria no continúan la media.

En consecuencia, respecto a esfuerzo en incremento de matrícula, Bucaramanga debe dar prioridad a lograr la continuidad de estudios de media a aproximadamente 7.000 jóvenes que no están siendo retenidos por el sistema, en segundo lugar a captar los 2.500 que no están ingresando al grado de transición.

Barrancabermeja debe dar prioridad a lograr la continuidad de estudios de básica secundaria a aproximadamente 2.600 niños, en segundo lugar a mejorar la cobertura en la media donde otros 1.000 jóvenes de los que cursaron la secundaria no están llegando y, en tercer lugar, para captar los poco más de 150 que no están ingresando al grado de transición.

Floridablanca debe dar prioridad a lograr la continuidad de estudios de básica secundaria a aproximadamente 5.600 niños, en segundo lugar a mejorar la cobertura en la media donde otros 3.000 jóvenes de los que cursaron la secundaria no están llegando y, en tercer lugar, para captar los poco más de 700 que no están ingresando al grado de transición.

Girón debe dar prioridad a lograr la continuidad de estudios de básica secundaria a aproximadamente 3.600 niños, en segundo lugar a mejorar la cobertura en la media donde otros

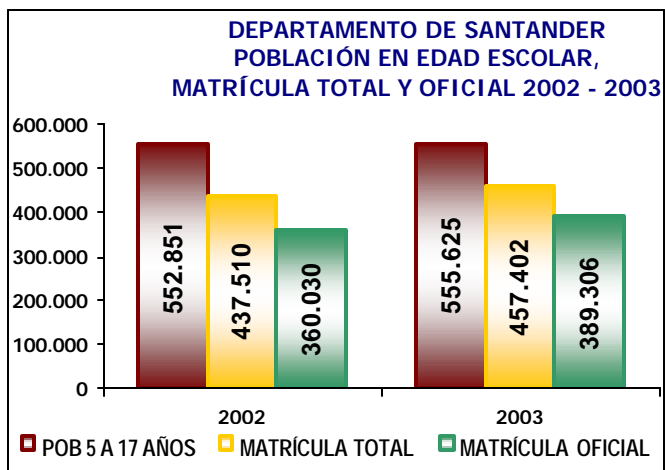
1.100 jóvenes de los que cursaron la secundaria no están llegando y, en tercer lugar, para captar los poco más de 400 que no están ingresando al grado de transición.

Por su parte, el resto del Departamento debe concentrar esfuerzos de matrícula en la básica secundaria, donde más de 36.000 niños no están siendo retenidos por el sistema; en segundo lugar, impulsar la media para vincular a los cerca de 11.000 que a pesar de ingresar a la básica secundaria no llegan a esta y, por último, incentivar el acceso a transición, pues se están quedando por fuera otros 8.700 potenciales.

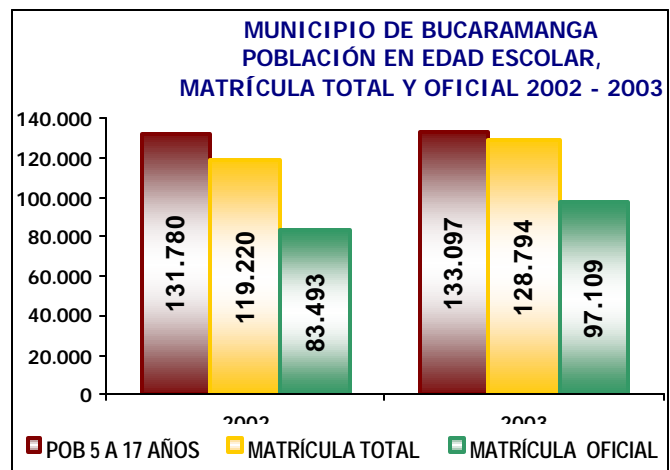
Los Gráficos Nos.1.1 A a F muestran la comparación entre la población en edad escolar, la población matriculada y la matrícula oficial para los años 2002 y 2003 en el Departamento y los Municipios Certificados.

El gráfico N° 1.1.A, correspondiente a la totalidad del Departamento, nos muestra frente al crecimiento poblacional en edad escolar de cerca de 2.800 niños en el año 2003, un aumento de matrícula total de aproximadamente 19.900 y oficial de 29.300 (mostrando desplazamiento de matrícula del sector privado), es decir, que fuera de cubrir el crecimiento natural, vincularon al sistema aproximadamente 17.100 niños que estaban por fuera. Igualmente nos permite apreciar que más de 4.000 niños y jóvenes aún están por fuera del sistema.

**Gráfico N° 1.1.A**



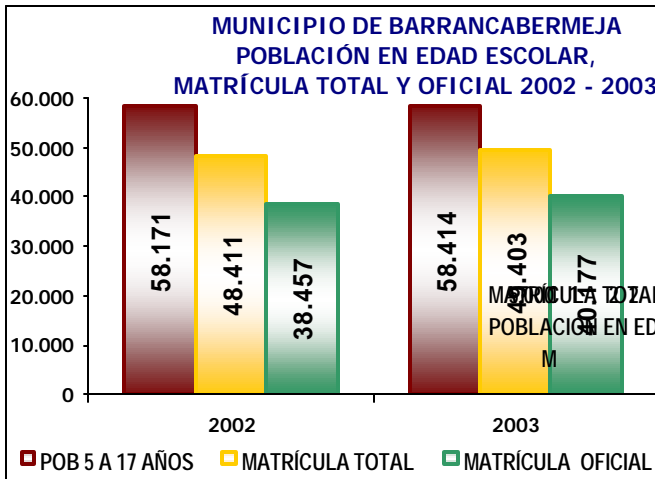
**Gráfico N° 1.1.B**



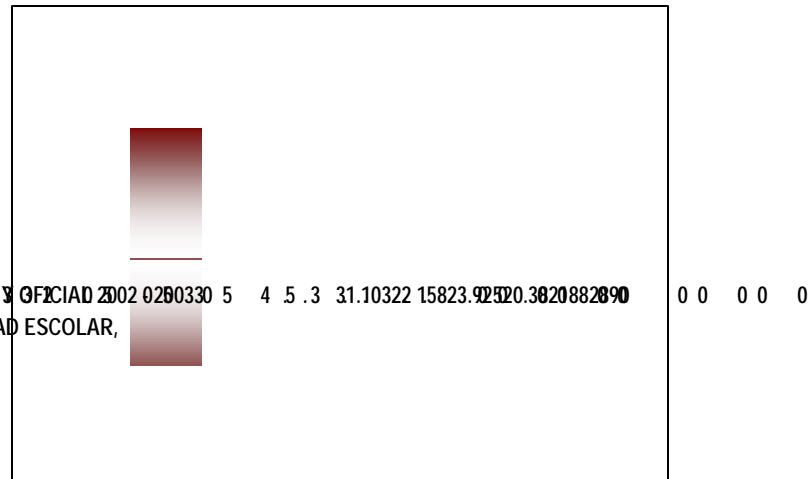
El gráfico N° 1.1.B presenta la situación de Bucaramanga, apreciándose un crecimiento de la matrícula total cercano a los 9.600 mientras la población creció 1.300, disminuyendo el número de niños por fuera del sistema en 8.300 y por tanto mejorando su nivel de cobertura. También se observa cómo la matrícula oficial creció por encima de los 13.600, reflejando que el sector privado disminuyó en 4.000 su participación.

El gráfico N° 1.1.C muestra el comportamiento de Barrancabermeja. La matrícula total aumento poco menos de 1.000 mientras la población creció más de 200, disminuyendo el número de niños que se encontraban por fuera del sistema en 800 y por tanto mejorando su nivel de cobertura. La matrícula oficial creció cerca más de 1.700, indicando que el sector privado perdió 700 alumnos. Por fuera del sistema se tendrían unos 9.000 niños y jóvenes.

**Gráfico N° 1.1.C**



**Gráfico N° 1.1.D**



El gráfico N° 1.1.D, correspondiente a Floridablanca, nos muestra frente al crecimiento poblacional en edad escolar de cerca de 900 niños en el año 2003, un aumento de matrícula total de aproximadamente 3.600 y oficial de 4.700 (mostrando desplazamiento de matrícula del sector privado de 1.100), es decir, que fuera de cubrir el crecimiento natural, vincularon al sistema aproximadamente 2.700 niños que estaban por fuera. Igualmente nos permite apreciar que más de 11.000 niños y jóvenes aún están por fuera del sistema.

**Gráfico N° 1.1.E**

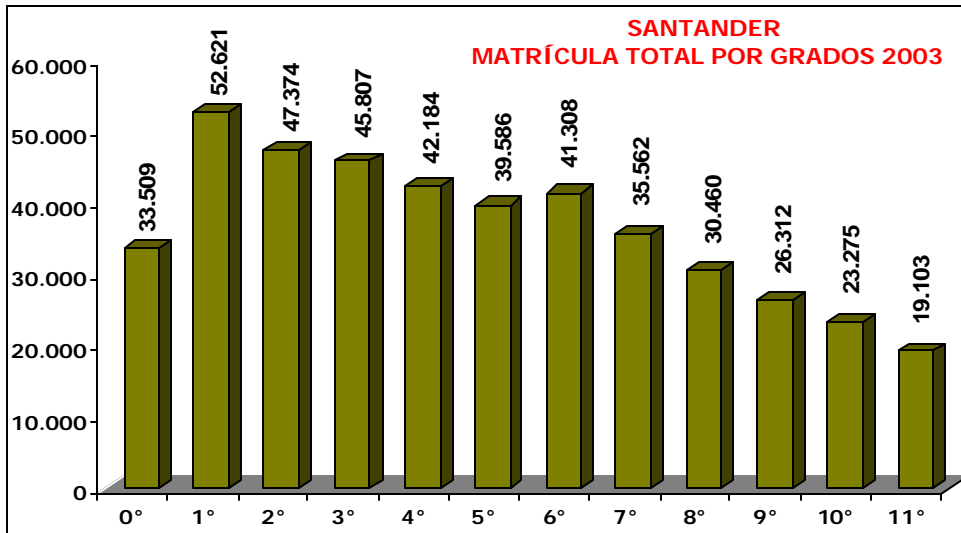
**Gráfico N° 1.1.F**

El gráfico N° 1.1.E presenta la situación de Girón, apreciándose un crecimiento de la matrícula total cercano a los 1.800 mientras la población creció menos de 700, disminuyendo el número de niños por fuera del sistema en 1.100 y por tanto mejorando su nivel de cobertura. También se observa cómo la matrícula oficial creció casi 2.100, reflejando que el sector privado disminuyó en 300 su participación. Más de 7.000 niños y jóvenes se encuentran fuera del sistema.

El gráfico N° 1.1.F nos representa la situación del resto del Departamento. Aumento de matrícula total por encima de los 3.900, frente a 300 niños menos en edad escolar, generando un adelanto significativo en la cobertura. El crecimiento de la matrícula oficial fue de aproximadamente 7.200, mostrando desplazamiento de matrícula cercana a 3.300. La población por fuera del sistema estaría por los 63.000 niños y jóvenes.

**1.1.3 Matrícula por Grado, Sector y Zona**

El comportamiento por grados de la gráfica N° 1.2 nos muestra: El faltante de cobertura en transición; Un pico en 1° que indica alta repitencia; una disminución de matrícula del orden del 5% en cada grado de 2° a 5°; Otro pico en 6° relacionado con repitencia; y una baja retención de 7° a 11° con disminución de matrícula del orden del 10% anual.



**Gráfico N° 1.2**

Fuente: MEN, Resolución 166.  
No incluye matrícula de prejardín y jardín ni de adultos.

Más del 20% no termina la primaria, más del 50% no termina la secundaria y más del 60% de los que ingresan al sistema no logran culminar la media.

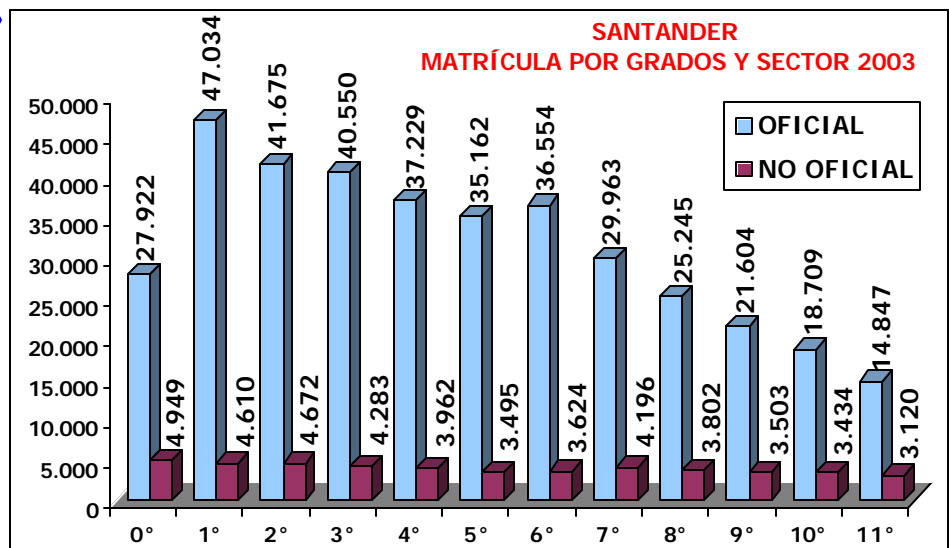
**Gráfico N° 1.3**

Fuente: MEN, Resolución 166.  
No incluye matrícula de prejardín y jardín ni de adultos.

El sector oficial representa el 85% de la matrícula.

La retención en el sector privada es alta, siendo el problema en el oficial.

El sector privado representa el 11% de la matrícula de primaria, el 16% de la de secundaria y el 21% de la de media.



NOTA: La información de matrícula por zona del 2003 aún no está disponible.

**1.1.4 Tasas de Cobertura Bruta y Neta**

El Departamento de Santander presentó avance del 3,6% en su cobertura bruta en 2003, que sumado al 2,9% de 2002 representa un progreso de 6,5% para el bienio. Con todo el incremento logrado aún está un 2% por debajo del promedio nacional.

Bucaramanga mejoró su cobertura en un 7,5% en 2003, muy significativa, incluso considerando que perdió un punto porcentual en 2002, que significa 6,5% para los dos años.

Barrancabermeja presenta un importante avance en el bienio (6,3%), siendo 2003 el de mayor aporte a este indicador (4,2%).

**Cuadro No. 1.3**  
**Tasas Oficiales de Cobertura Bruta 2001 - 2003**

DEPARTAMENTO / MUNICIPIO	COBERTURA BRUTA			COBERTURA NETA		
	2001	2002	2003	2001	2002	2003
COLOMBIA	81%	82%	83%	76%	79%	N.D.
SANTANDER	74,1%	77,0%	80,6%	72,1%	74,9%	N.D.
BUCARAMANGA	88,1%	87,1%	94,6%	85,8%	84,8%	N.D.
BARRANCABERMEJA	77,5%	79,6%	83,8%	74,9%	76,9%	N.D.
FLORIDABLANCA	70,2%	74,9%	79,5%	68,9%	73,4%	N.D.
GIRÓN	70,0%	71,0%	74,7%	67,9%	68,8%	N.D.
RESTO DPTO	67,8%	72,7%	74,0%	N.D.	N.D.	N.D.

Fuente: MEN, Oficina de Planeación.

Floridablanca es el de mayor progreso con aumento entre 2001 y 2003 de 9,3%, pero aún está cerca de 4 puntos por debajo del promedio nacional.

Girón, el más rezagado con respecto a la Nación, a pesar de ser un municipio certificado y con casi el 90% de población urbana. Avanzó 4,7% en los dos años (3,7% en el último).

El resto del Departamento presenta un indicador de cobertura del 74%, con mejoramiento de cobertura bruta de 6,2% en los últimos dos años y 1,3% en 2003.

### 1.1.5 Cobertura Bruta por Niveles

En el Cuadro No. 1.4 se indica la evolución de las coberturas brutas por niveles entre el 2001 y el 2003, en el Departamento y los Municipios Certificados.

**Cuadro No. 1.4**  
**Tasas Oficiales de Cobertura Bruta por Niveles 2001 - 2003**

	SANTANDER			BUCARAMANGA			BARRANCABERMEJA		
	2001	2002	2003	2001	2002	2003	2001	2002	2003
PREESCOLAR (5 a 6 años)	32%	33%	38%	41%	40%	42%	36%	36%	47%
BÁSICA PRIMARIA (7 a 11 años)	104%	105%	105%	106%	107%	110%	95%	97%	94%
BÁSICA SECUND(12 a 15 años)	69%	76%	83%	98%	96%	114%	80%	82%	94%
MEDIA (16 a 17 años)	52%	54%	57%	73%	68%	73%	68%	72%	74%
TOTAL (5 a 17 años)	74%	77%	81%	88%	87%	95%	78%	80%	84%
	FLORIDABLANCA			GIRÓN			RESTO DPTO		
	2001	2002	2003	2001	2002	2003	2001	2002	2003
PREESCOLAR (5 a 6 años)	42%	42%	45%	37%	37%	42%	24%	27%	32%
BÁSICA PRIMARIA (7 a 11 años)	97%	100%	107%	99%	99%	102%	106%	107%	106%
BÁSICA SECUND(12 a 15 años)	68%	75%	80%	63%	65%	69%	53%	65%	67%
MEDIA (16 a 17 años)	40%	46%	47%	43%	45%	48%	40%	44%	47%
TOTAL (5 a 17 años)	70%	75%	80%	70%	71%	75%	68%	73%	74%

Fuente: MEN, Oficina de Planeación.



Para el Departamento en su conjunto con municipios certificados y no certificados, se aprecia cobertura total de básica primaria, que ratifica las proporciones de cobertura mencionadas anteriormente. Vemos como aproximadamente el 20% no continúa en la secundaria y el 45% no llega a la media. Cerca del 14% no ingresa a transición.

Se ratifica la buena cobertura en básica primaria y secundaria en Bucaramanga y el retiro del sistema de un 36% para la media. En transición este cuadro nos muestra que no accede el 13%.

El mejoramiento de cobertura en Barrancabermeja fue significativo en transición (11%) y en la básica secundaria (12%). Igualmente se ratifica como para la media se retira un 20%.

En Floridablanca más del 20% no llega a la secundaria y más del 50% no accede a la media. Poco más del 10% no ingresa a transición.

Girón tiene el mayor problema en básica secundaria donde más del 30% no está siendo retenido, con igual problema que Floridablanca en la media, pues más de la mitad no alcanza este nivel. Cerca del 17% no ingresa a transición.

En el resto del Departamento más de un tercio no ingresa a transición, la tercera parte se retira antes de la básica secundaria y más de la mitad no llega a la media.

### 1.1.6 Población por Fuera del Sistema y Metas de Cobertura

Con base en los análisis anteriores se presentan los datos oficiales de población por fuera del sistema y un estimativo producto del análisis del comportamiento de la matrícula por niveles, a fin de poner a consideración del ente territorial estas cifras para la planeación de sus metas y consecuentes estrategias para el mejoramiento de la cobertura:

- A. OFICIAL: De la diferencia entre el dato oficial DANE de la población de 5 a 17 años y la matrícula sin pre jardín y jardín, resulta la población por fuera del sistema que se observa en el cuadro siguiente.

**Cuadro No. 1.5**  
**Población por Fuera del Sistema 2003 (Oficial)**

NIVEL	Santander	Bucara/	Barranca/	Florida/	Girón	Resto Dpto
Transición	55.574	11.888	4.821	5.630	2.968	30.267
B Primaria	-11.645	-5.013	1.434	-1.662	-264	-6.141
B Secundaria	28.992	-5.562	1.141	3.778	2.905	26.728
Media	34.706	5.836	2.068	5.265	2.267	19.270
<b>TOTAL</b>	<b>107.626</b>	<b>7.150</b>	<b>9.464</b>	<b>13.012</b>	<b>7.876</b>	<b>70.124</b>
Cobertura Total Oficial	81%	95%	84%	80%	75%	74%

Como se aprecia, esta metodología utilizada normalmente para el total de la población de 5 a 17 años, al desglosarla por niveles nos muestra que los números negativos son restados de los positivos y consecuentemente un caso como Bucaramanga, con supuestamente 7.150 niños en total por fuera del sistema presenta casi 12.000 ausentes de Transición.

- B. CÁLCULO CON ANÁLISIS DE MATRÍCULA: Del análisis del comportamiento de la matrícula por grados se hace este estimativo, útil en los casos en que se tengan serias dudas de las proyecciones poblacionales del DANE, las cuales ya tienen 10 años y en consecuencia

pueden generar inconsistencias. Esta metodología recalcula la población escolar partiendo de considerar que la matrícula de primaria es equivalente a la población entre 7 y 11 años.

**Cuadro No. 1.6**  
**Población por Fuera del Sistema 2003**  
**(Cálculo con Base en Matrícula por Niveles)**

NIVEL	Santander	Bucara/	Barranca/	Florida/	Girón	Resto Dpto
Transición	60.327	13.918	4.268	6.322	3.076	32.743
B Primaria	0	0	0	0	0	0
B Secundaria	37.971	-1.559	53	5.077	3.105	31.295
Media	38.976	7.999	1.590	5.942	2.361	21.083
<b>TOTAL</b>	<b>137.274</b>	<b>20.358</b>	<b>5.912</b>	<b>17.341</b>	<b>8.543</b>	<b>85.121</b>
Cobertura Total Ajustad	77%	86%	89%	74%	73%	70%

Las cifras del Cuadro No. 1.6, sugieren que la población DANE está subproyectada para casi todo el Departamento y sobreproyectada en Barrancabermeja.

Aunque esta población por fuera del sistema parece alta, se ratifica con la información del Gráfico N° 1.2 (página 6), donde se puede apreciar que si en 2004 la matrícula de cada grado fuera la misma del 2003 en el grado precedente y para 1° mantenemos el mismo número (equivalente a tasa de crecimiento cero), la matrícula crecería en 32.200 en un sólo año, pues el enorme problema está en la baja retención.

En el marco de la política de ampliación de cobertura del Plan Sectorial 2003-2006 “La Revolución Educativa”, existen dos (2) estrategias esenciales: i) Reorganización y ii) Recursos adicionales para la atención de la población vulnerable.

La estrategia de Reorganización tiene como finalidad la mejor distribución y utilización de los recursos del Sistema General de Participaciones (SGP), de tal manera que se asegure un mayor balance y equidad en la distribución de los recursos físicos, humanos y financieros y la óptima utilización de la capacidad instalada. Con el desarrollo de este programa se busca la generación de 800.000 nuevos cupos en todo el país.

La estrategia de Recursos Adicionales para la Atención de la Población Vulnerable está dirigida a la creación de 640.000 nuevos cupos educativos en todo el país, a partir de la utilización de los recursos del Fondo Nacional de Regalías y los recursos del Programa de Educación Rural del Ministerio de Educación Nacional.

En este contexto, la Secretaría de Educación de Santander propuso la creación de 55.136 nuevos cupos en el cuatrienio 2003 – 2006, mediante las estrategias de Reorganización y Recursos Adicionales. Santander aumentó para 2003 su matrícula total en 19.892 estudiantes habiendo sido su meta 17.753, superándola en 2.139.

## 1.1.7 Atención a Poblaciones y Proyectos Intersectoriales

### 1.1.7.1 Atención a Poblaciones

- Proyecto de Educación Rural

El Ministerio de Educación Nacional, a través del Proyecto de Educación Rural - PER, ha implementado acciones de oferta en varios municipios, tales como: Barrancabermeja, Bolívar,

Bucaramanga, El Carmen, Floridablanca, Girón, Guadalupe, Oiba, Piedecuesta, Rionegro, San Gil, San Vicente, Simacota y Zapatota; mediante la conformación de 41 grupos de aceleración del aprendizaje con un total de alumnos beneficiados de 827. Igualmente se crearon tres telesecundarias en los municipios de Rionegro y Simacota.

- **Etnoeducación**

La población indígena del Departamento era de 419 personas en el año 2000, equivalente a menos del 1% de la población indígena del país (785.300). La población escolarizada, de acuerdo con los grupos étnicos se distribuía en el grupo de los Motilón Barí (5) y Unscasia tunebo (1).

- **Población con Necesidades Educativas Especiales**

La Secretaría de Educación, la Escuela Normal Superior y representantes de las Unidades de Atención Integral y las Aulas de Apoyo participaron en los encuentros regionales para conocer el estado de la prestación del servicio, brindar orientaciones acerca de la formación de los nuevos docentes y socializar la Resolución del Ministerio de Educación No. 2565 de 2003 por la cual se establecen parámetros y criterios para la prestación del servicio educativo a la población con necesidades educativas especiales. Igualmente se realizó una jornada de trabajo sobre Política Pública y conformación del Comité de Discapacidad.

- **Población Desplazada y desvinculada**

En el registro de la población desplazada por la violencia de la Red de Solidaridad de la Presidencia de la República se registraban 9.752 hogares desplazados en el departamento de Santander a primero de enero de 2003. Por este fenómeno se reportaban 43.866 personas, de las cuales 20.642 eran menores de 18 años.

Dentro de las acciones realizadas en el Programa de Atención a Población Escolar Desplazada en el 2002, se encuentran: i) Se dictó el Taller “Escuela y Desplazamiento”: Se realizó uno en Ocaña y otro en los municipios de la región de la Gaborra. Mediante este taller se beneficiaron 60 docentes del departamento y al menos 1800 alumnos indirectamente. ii) Se otorgaron subsidios en educación básica secundaria en Cúcuta, con un total de 195 niños beneficiados.

En el año 2003 se desarrollaron las siguientes acciones: (i) Se implementaron 4 grupos del Programa Aceleración del Aprendizaje de los cuales 3 se desarrollaron en Barrancabermeja y 1 en Floridablanca. Se beneficiaron 4 docentes y 100 alumnos. (ii) Se implementaron 4 grupos en Barrancabermeja del Programa de Educación Básica para jóvenes y adultos desplazados – Metodología CAFAM, se beneficiaron 4 docentes y 120 alumnos. (iii) Se identificó la oferta y demanda educativa para niños y jóvenes desvinculados de grupos armados al margen de la ley para que accedan al sistema educativo. (iv) Se fortaleció la entidad territorial a través de un encuentro nacional donde se divulgó la Política de atención educativa a la población escolar desplazada y se capacitó en la propuesta pedagógica “Escuela y Desplazamiento.

- **Alfabetización**

La tasa de analfabetismo/<sup>1</sup> en el Departamento de Santander en el 2001 fue de 8,1%, superior al promedio nacional (7,5%). La tasa de analfabetismo para mujeres fue de 8,1% y de 8,2% para los hombres (Cuadro No. 1.7).

<sup>1</sup> La tasa de analfabetismo se estimó con el número de personas mayores de 15 años que manifiestan no saber leer ni escribir, en relación con la población total del mismo grupo de edad.

**Cuadro No. 1.7**  
**Tasa de Analfabetismo para Población 15 o más años por Sexo y Zona**

	1985	1993	1998	1999	2000	2001
<b>NACIONAL</b>						
TOTAL	13,5	9,9	8,7	8,3	8,1	7,5
Cabecera	8,4	5,7	4,8	4,8	4,8	4,5
Resto	26,1	20,3	19,7	18,2	17,5	16,1
Hombres	13,0	9,9	8,8	8,1	8,0	7,5
Mujeres	14,0	9,8	8,5	8,5	8,1	7,5
<b>SANTANDER</b>						
TOTAL	12,8	10,1	10,1	9,9	10,3	8,1
Cabecera	7,5	5,6	5,6	5,8	5,6	5,0
Resto	22,6	20,7	20,9	19,6	21,7	17,0
Hombres		9,9	9,8	9,6	9,5	8,2
Mujeres		10,2	10,4	10,1	11,0	8,1

FUENTE: DNP-UDS- Misión Social, con base en censos 85-93. DANE / EH nacionales.

La evolución de la tasa de analfabetismo entre 1985 y 2001 en el Departamento de Santander indica un avance desigual entre los sectores urbano y rural. Mientras en el sector urbano la tasa de analfabetismo se redujo en un 33%, en el sector rural disminuyó un 25%. La reducción de las tasas de analfabetismo también difiere por género, la tasa de analfabetismo se redujo entre 1993 y 2001 en un 21% en el caso de las mujeres y 17% para los hombres.

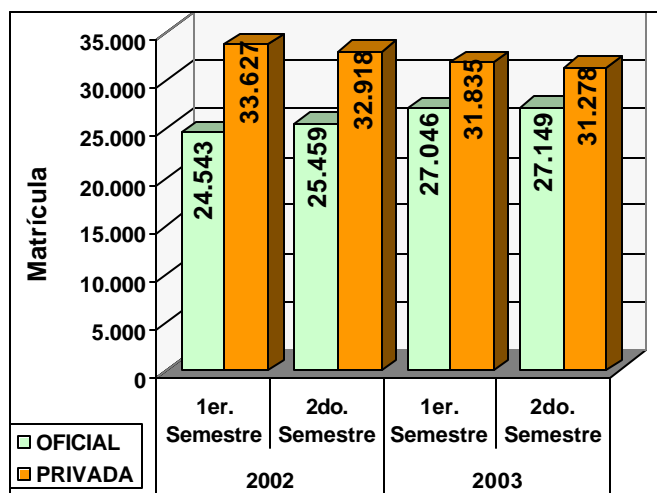
### 1.1.7.2. Proyectos Intersectoriales

- Erradicación del Trabajo Infantil

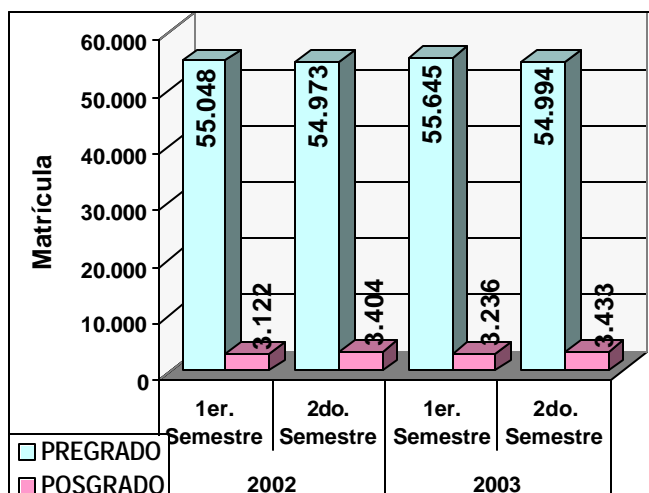
Se elaboró el Plan Regional para la erradicación del trabajo infantil y la protección del joven trabajador

## 1.2 Educación Superior

**Gráfico No. 1.4**  
**Matrícula de Pregrado en IEs 2002-2003**  
**Por Sector**



**Gráfico No. 1.5**  
**Matrícula de Pregrado en IEs 2002-2003**  
**Por Nivel**



FUENTE: ICFES – Estadísticas de Educación - Viceministerio de Educación Superior - Sub-dirección de Análisis

Frente a la población 2003 de 18 a 23 años en el Departamento de Santander (220.615), para el segundo semestre del 2003 la matrícula total fue: Pregrado en Instituciones de Educación Superior (IES) 54.994, Posgrado en IES 3.433 y Formación SENA 2.848, para un total de 61.275 jóvenes en formación superior, que representa un 28% de cobertura bruta (26% sin SENA).

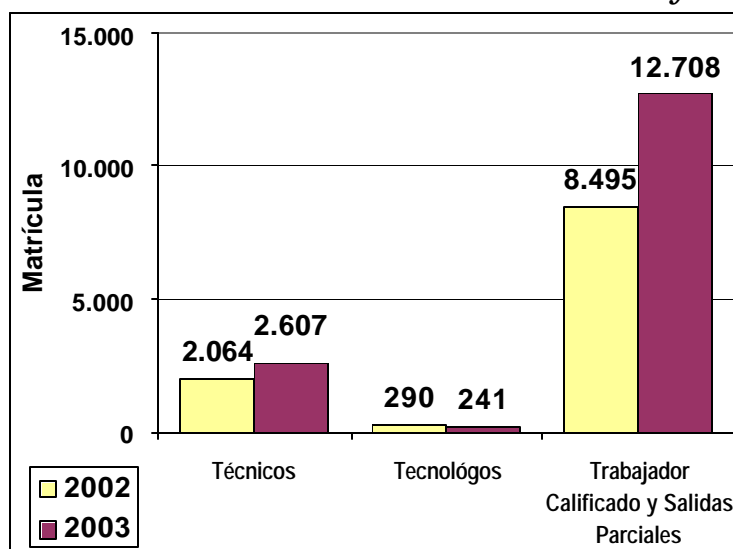
El Gráfico N° 1.4 muestra incremento de matrícula para el 2003 en el sector oficial (7%) y disminución en el privado (5%). En el Gráfico N° 1.5 se aprecia que el incremento en ambos niveles fue menor al 1%.

El Cuadro N° 1.8 indica que el 90% de la matrícula se concentra en la Capital del Departamento y que excepto en Bucaramanga y San Gil, en el resto de Municipios disminuyó en 2003.

**Cuadro No. 1.8**  
**Distribución de la Matrícula en IES por Municipio**

MUNICIPIO	2002_1	2002_2	2003_1	2003_2
Barbosa	30	30	0	0
Barrancabermeja	3.413	3.349	3.594	3.036
Bucaramanga	51.481	51.986	52.301	52.442
Charalá	19	19	0	0
Girón	40	40	40	40
Málaga	253	228	172	140
Piedecuesta *	94	94	94	94
San Gil	1.637	1.514	1.633	1.683
San Vicente De Chucurí	35	35	35	35
Socorro	1.043	986	926	898
Vélez	125	96	86	59
TOTAL	58.170	58.377	58.881	58.427

**Gráfico No. 1.6**  
**Matrícula SENA 2002 y 2003 por Modalidad**



En el Departamento de Santander existen 9 centros regionales del SENA. En estos se incrementó la matrícula significativamente en 2003 respecto a 2002 como se aprecia en el Gráfico N° 1.6.

El nivel de tecnología fue el único con reducción de matrícula.

La oferta educativa en Santander, realizada a través de 27 Instituciones, incluye 710 programas (ver Cuadro N° 1.9), 466 de ellos de pregrado y 244 de posgrado, mostrándose como abundante desde el punto de vista que la relación entre número de estudiantes y programa ofrecido es apenas de 118 para pregrado y 14 para posgrado.

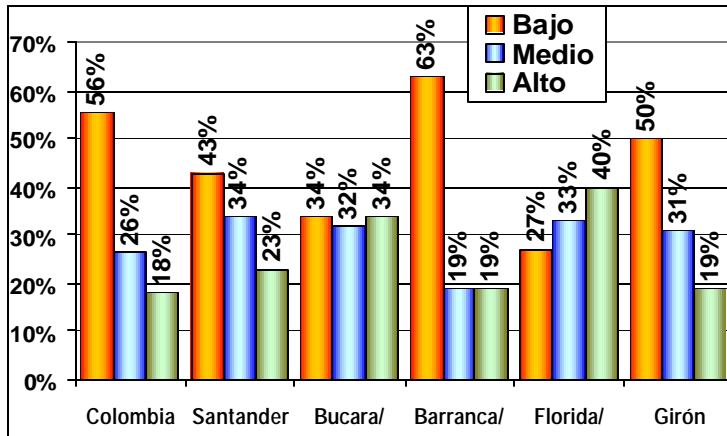
**Cuadro No. 1.9**  
**Programas Activos de Educación Superior**

<b>PREGRADO</b>	
UNIVERSITARIOS	270
TECNOLÓGICOS	173
TÉCNICOS PROFESIONALES	23
<b>TOTAL</b>	<b>466</b>
<b>POGRADO</b>	
ESPACIALIZACION	222
MAESTRIA	19
DOCTORADO	3
<b>TOTAL</b>	<b>244</b>
<b>METODOLOGIA</b>	
PRESENCIALES	557
SEMIPRESENCIAL	119
A DISTANCIA	34
<b>TOTAL</b>	<b>710</b>

## 2. CALIDAD

### 2.1 Pruebas de Estado ICFES

**Gráfico No. 2.1**  
**Porcentaje Instituciones Educativas por Categoría en Pruebas ICFES**



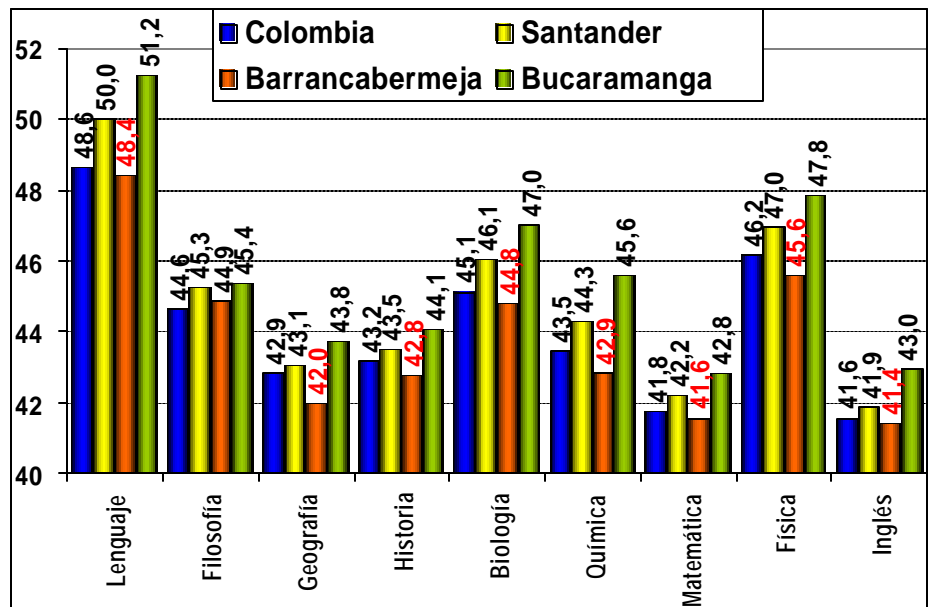
Santander en su conjunto presenta mejores resultados que la Nación. Barranquilla es el único por debajo del panorama de Colombia. Floridablanca muestra resultados excepcionales. Bucaramanga tiene casi los mismos porcentajes en los tres niveles, con resultados superiores al País y Girón se asemeja al promedio de Colombia.

FUENTE: Instituto Colombiano para el Fomento de la Educación Superior – ICFES

**Gráfico N/ 2.2.A**  
**Promedios por Área en Pruebas ICFES**

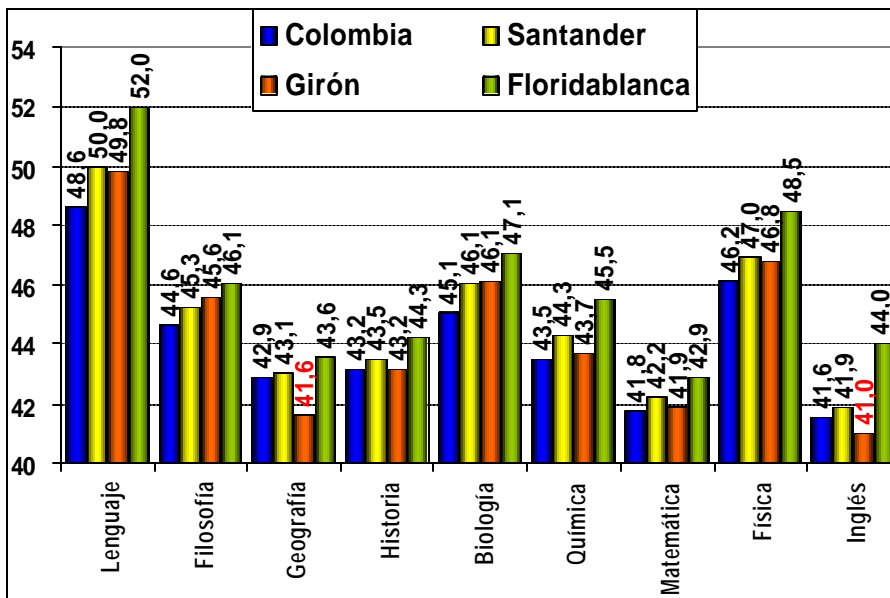
Santander está encima de los promedios nacionales en todas las áreas. Su mayor ventaja comparativa la tiene en Lenguaje (superando al promedio nacional en 1,37 puntos) y su menor ventaja en Geografía (ubicándose apenas 0,18 arriba).

Bucaramanga, igualmente por encima en todas las áreas, muestra su mayor ventaja comparativa igualmente en Lenguaje (superando el promedio nacional en 2,59 puntos) y la menor en Geografía (0,88 puntos arriba).



Barrancabermeja, al extremo opuesto, apenas supera el promedio nacional en Filosofía (0,25 puntos), en todas las demás está por debajo, siendo el caso extremo Geografía (0,92 puntos por debajo).

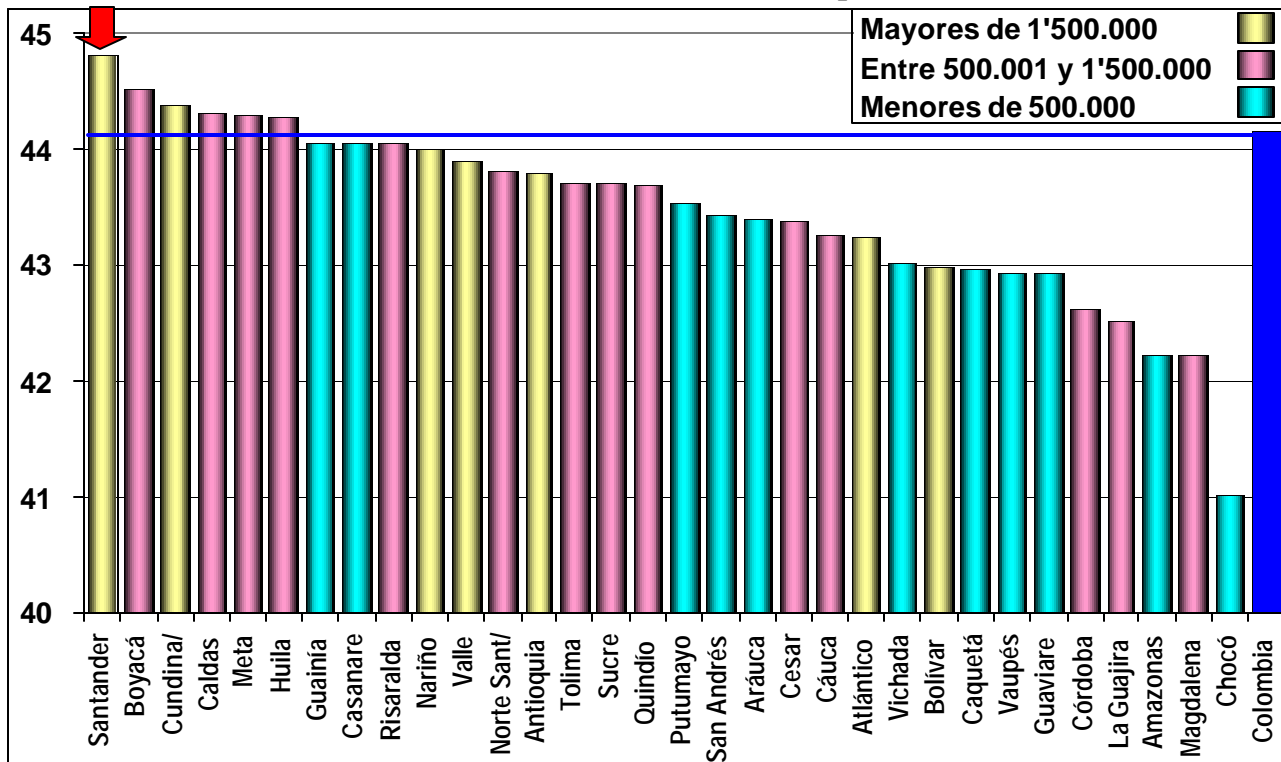
**Gráfico N/ 2.2.B**  
**Promedios por Área en Pruebas ICFES**



Girón por encima de los promedios nacionales en 7 de las 9 áreas. Su mayor ventaja comparativa la tiene en Lenguaje (superando al promedio nacional en 1,18 puntos) y su mayor desventaja en Geografía (1,24 puntos por debajo).

Floridablanca, por encima en todas las áreas, muestra su mayor ventaja comparativa igualmente en Lenguaje (superando el promedio nacional en 3,35 puntos) y la menor en Geografía (0,72 puntos arriba).

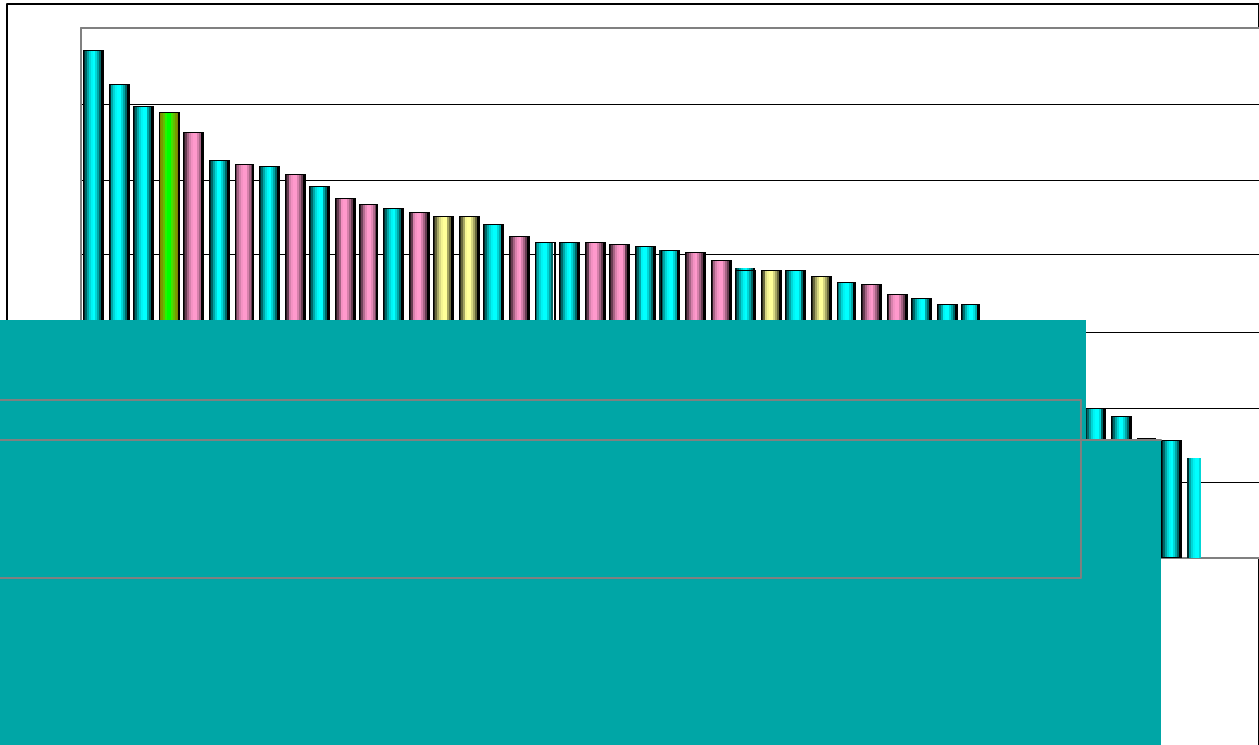
**Gráfico N° 2.3.A**  
**Promedio Combinado ICFES 2003 - Departamentos**



Santander ocupó el primer puesto entre los Departamentos del País en las pruebas de acceso a la educación superior realizadas por el ICFES en 2003.



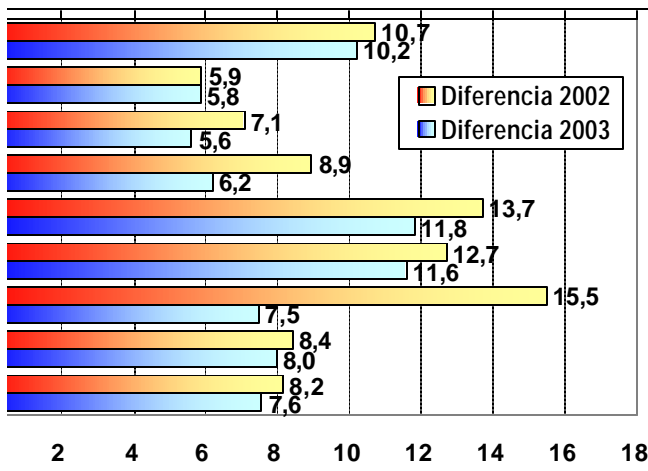
**Gráfico N° 2.3.B**  
**Promedio Combinado ICFES 2003 - Distritos y Municipios Certificados**



operando a  
 dades con  
 entre los 26  
 27° de los

renes que  
 s en las  
 tomar la  
 der y la  
 03, vemos  
 positivo en  
 embargo,  
 e ventaja  
 temáticas,  
 a 3,4% en  
 ventaja en  
 % en 2002

**Gráfico 2.4.B**  
**Diferencia Bucaramanga Vs. Promedio Nacional en %**  
**(Alumnos con más de 45 puntos en ICFES)**

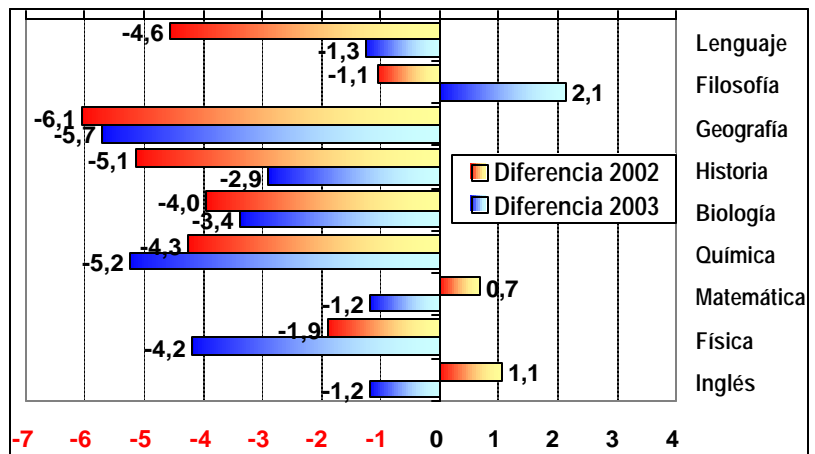


Bucaramanga, también con mejor condición que la Nación en todas las áreas en 2002 y 2003, presenta disminución de su ventaja en todas ellas. Las pérdidas de ventaja comparativa más relevantes son: matemáticas, cayendo de 15,5% en 2002 a 11,6% en 2003; e Historia, bajando de 8,9% en 2002 a 6,2% en 2003.

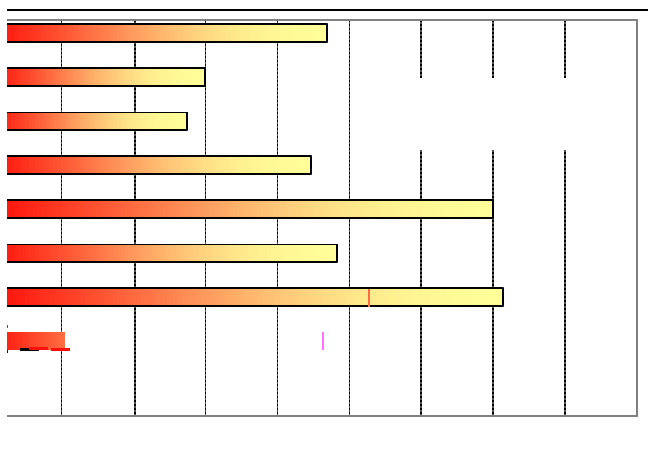
**Gráfico 2.4.C**  
**Diferencia Barrancabermeja Vs. Promedio Nacional en %**  
**(Alumnos con más de 45 puntos en ICFES)**

Barrancabermeja se aprecia como un municipio que en 2002 lograban superar los resultados nacionales en todas las áreas y en 2003 sólo en Filosofía.

Se aprecian diferencias en ventaja comparativa de mayor relevancia en Matemáticas, mejorando al pasar de 2002 a -1,3% en 2003 y en Física mejorando de -1,9% en 2002 a 1,1% en 2003.



**Gráfico 2.4.D**  
**Diferencia Floridablanca Vs. Promedio Nacional en %**  
**(Alumnos con más de 45 puntos en ICFES)**



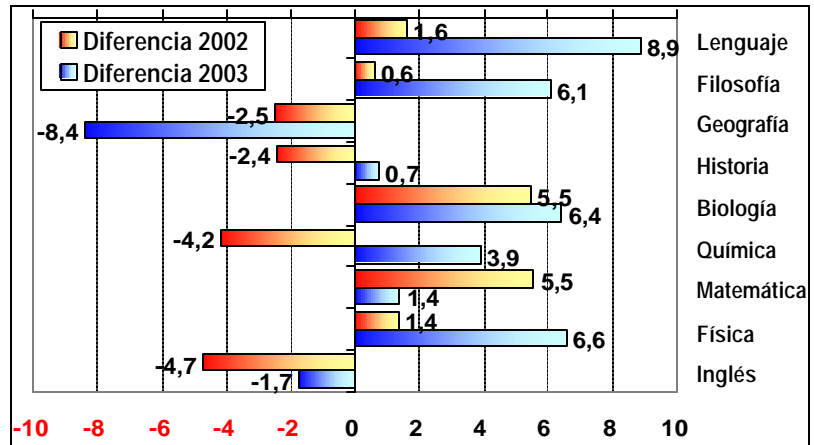
Floridablanca, que supera igual que Bucaramanga los resultados nacionales en todas las áreas en ambos años, muestra cambios considerables.

Las diferencias más significativas son: el fuerte desmejoramiento en Matemáticas al pasar de 14,3% en 2002 a 6,6% en 2003 y el importante progreso de Lenguaje pasando de 9,4% en 2002 a 14,2% en 2003.

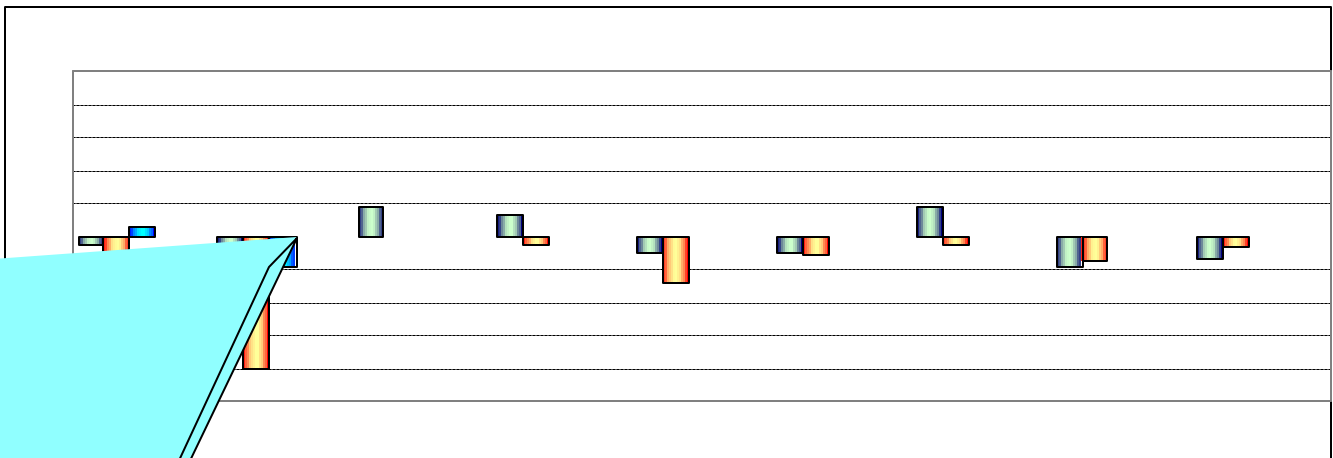
**Gráfico 2.4.E**  
**Diferencia Girón Vs. Promedio Nacional en %**  
**(Alumnos con más de 45 puntos en ICFES)**

Girón pasó de estar por debajo del promedio nacional en 4 áreas en 2002 a 2 áreas en 2003.

Las mayores diferencias son: el fuerte desmejoramiento en Geografía al pasar de -2,5% en 2002 a -8,4% en 2003 y el enorme progreso de Química pasando de estar por debajo con -4,2% en 2002 a quedar encima 3,9% en 2003.



**Gráfico 2.5**  
**Evolución Respecto a la Nación en %**  
**(Alumnos con más de 45 puntos en ICFES)**



En 2003 respecto a 2002, en el porcentaje de estudiantes que comparativamente con la nación superaron los 45 puntos, nos permite apreciar un importante retroceso en el Departamento y en los municipios certificados en Matemáticas, siendo de gran proporción en Bucaramanga y Floridablanca. Por el lado positivo están el importante avance de todos excepto Bucaramanga en Física y Filosofía.

El gráfico presenta los cambios más bruscos tanto de mejoramiento como de empeoramiento, seguido por Floridablanca. Barrancabermeja y el Departamento en su conjunto muestran cambios de menor magnitud.

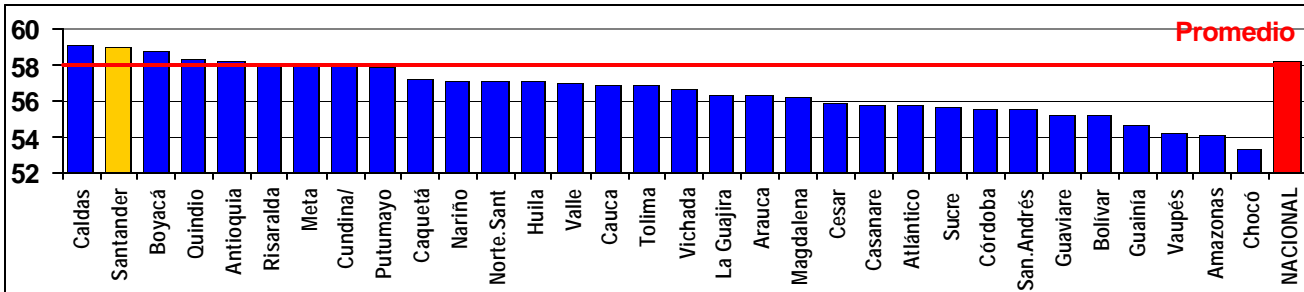
En conclusión, se puede decir que Santander es el primero de los Departamentos en los resultados del ICFES 2003, pero su ventaja con el resto del País se está acortando.

2.2 Pruebas SABER

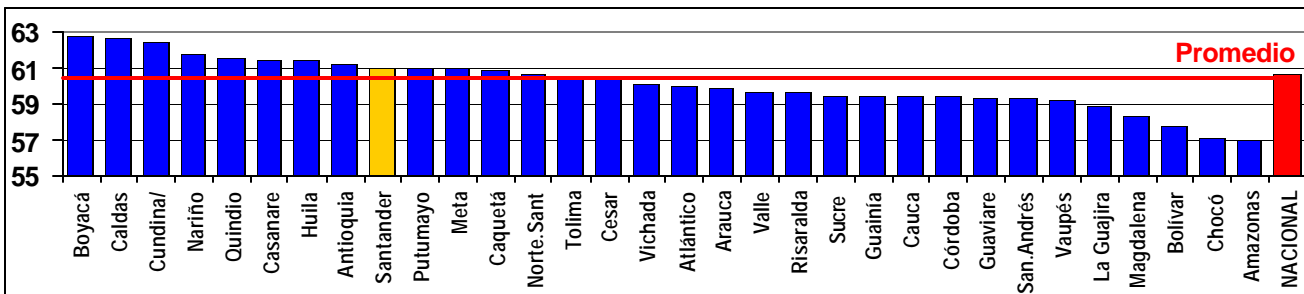
En las pruebas SABER de Lenguaje practicadas en 2002 y 2003 Santander ocupó el 2° lugar entre los Departamentos del País en 5° de primaria y el 9° lugar en el grado 9°. Aunque en ambos casos superó el promedio nacional, se aprecia que perdió terreno comparativamente en la secundaria.

**Gráfico 2.6**  
**Evolución Respecto a la Nación en %**  
**(Alumnos con más de 45 puntos en ICFES)**

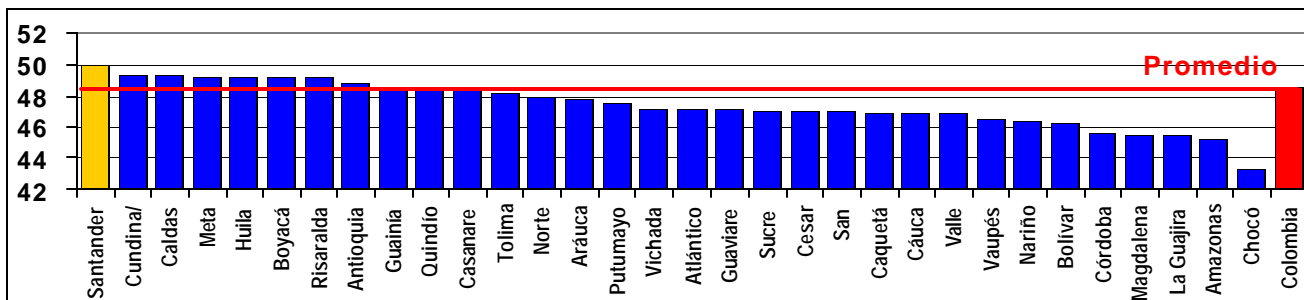
**LENGUAJE 5°**



**LENGUAJE 9°**



**LENGUAJE 11°**

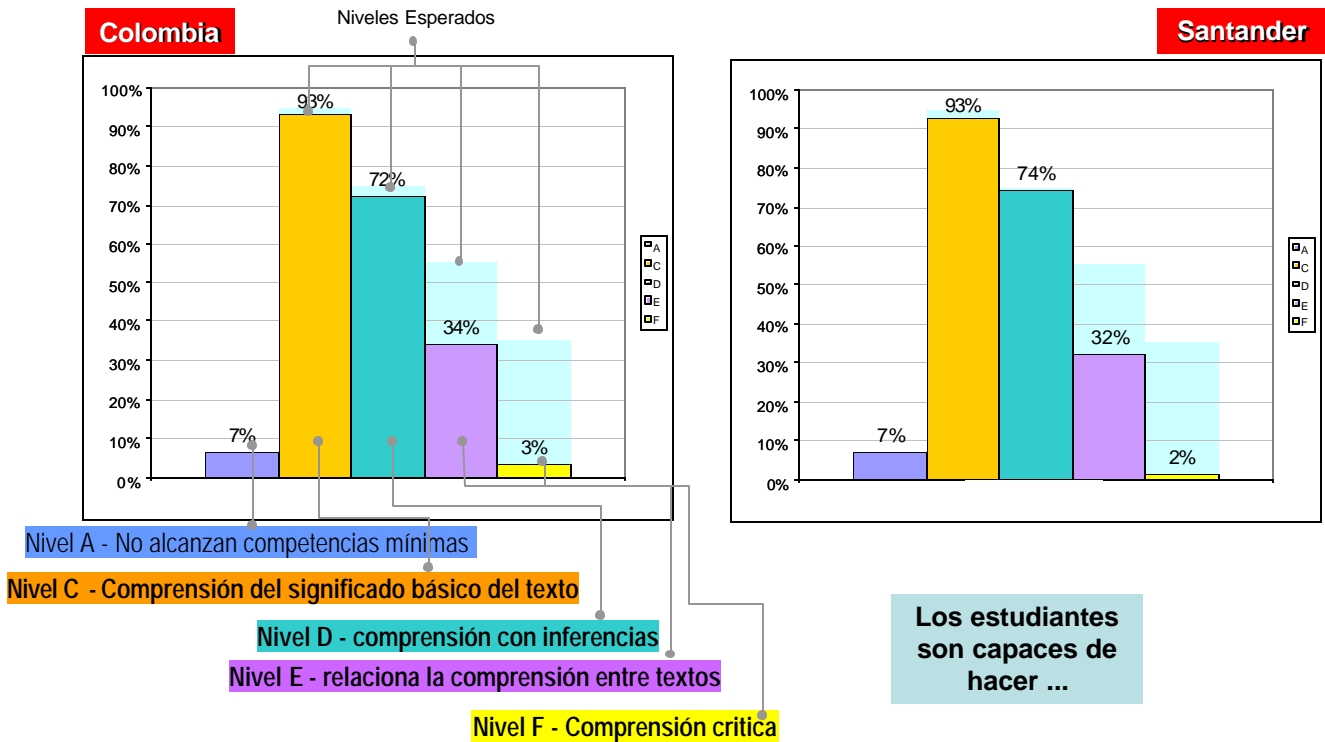


La última de las tres gráficas anteriores nos hace ver dos puntos interesantes, en primer lugar, que en la educación media vuelve a recuperar el terreno perdido en la básica secundaria y, en segundo lugar, que gracias al aumento de la ventaja obtenida en 2003 está de primero entre los Departamentos en Lenguaje.

Es importante en este punto hacer notar que en Santander la cobertura en básica secundaria es del 83% mientras en la media es del 53%, con lo cual es muy probable que la gente de los estratos más bajos no esté accediendo a este último nivel y por ello suba su promedio. Les queda el reto de vincularlos y mantener el nivel.

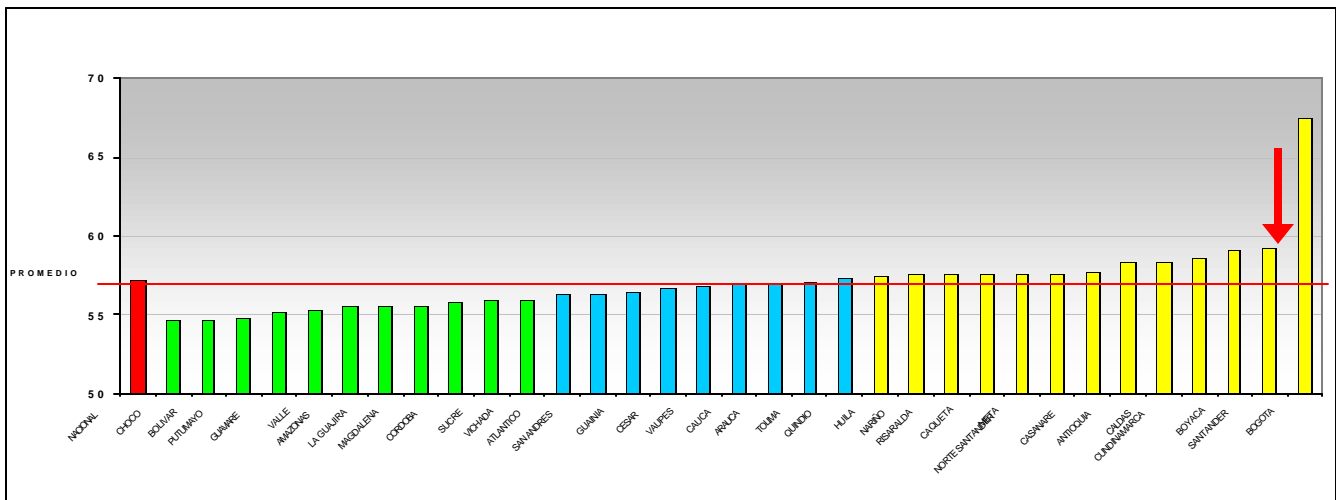
En cuanto a los logros mínimos que se esperan de los estudiantes en el área de lenguaje para el grado noveno, éstos se muestran en el Gráfico No. 2.7. Se destaca el porcentaje de alumnos que alcanzan niveles superiores de logro, es decir, los niveles E y F de complejidad (34%).

**Gráfico No. 2.7**  
**SABER 2002-03: Niveles de Logro - Santander - S. Oficial - Lenguaje, Grado 9°**



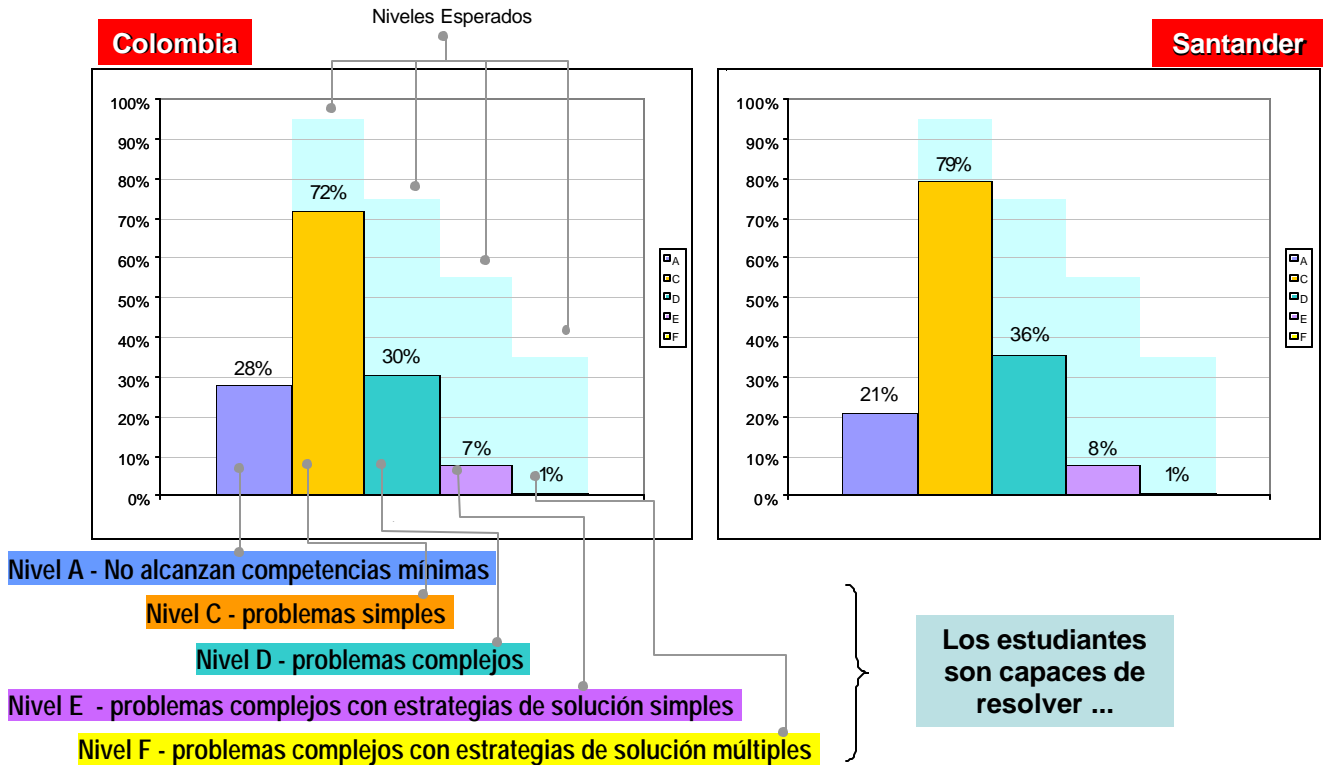
En las pruebas de matemáticas, se muestran en el Gráfico No. 2.8, se observa un desempeño del Departamento superior al promedio nacional. A pesar del terreno perdido en 2003 mantiene el primer lugar entre Departamentos, pero se aprecia el siguiente muy cercano y la enorme lejanía del promedio de Bogotá.

**Gráfico No. 2.8**  
**Promedio Por Departamento - Matemáticas Grado Noveno**



En el área de matemáticas para el grado noveno, los niveles de logro mínimos se muestran en el Gráfico No. 2.9. Se destaca el bajo porcentaje de alumnos que alcanzan niveles superiores de logro, es decir, los niveles E y F de complejidad (9%).

**Gráfico No. 2.9**  
**SABER 2002-03: Niveles de Logro – Santander - S. Oficial - Matemáticas, Grado 9°**



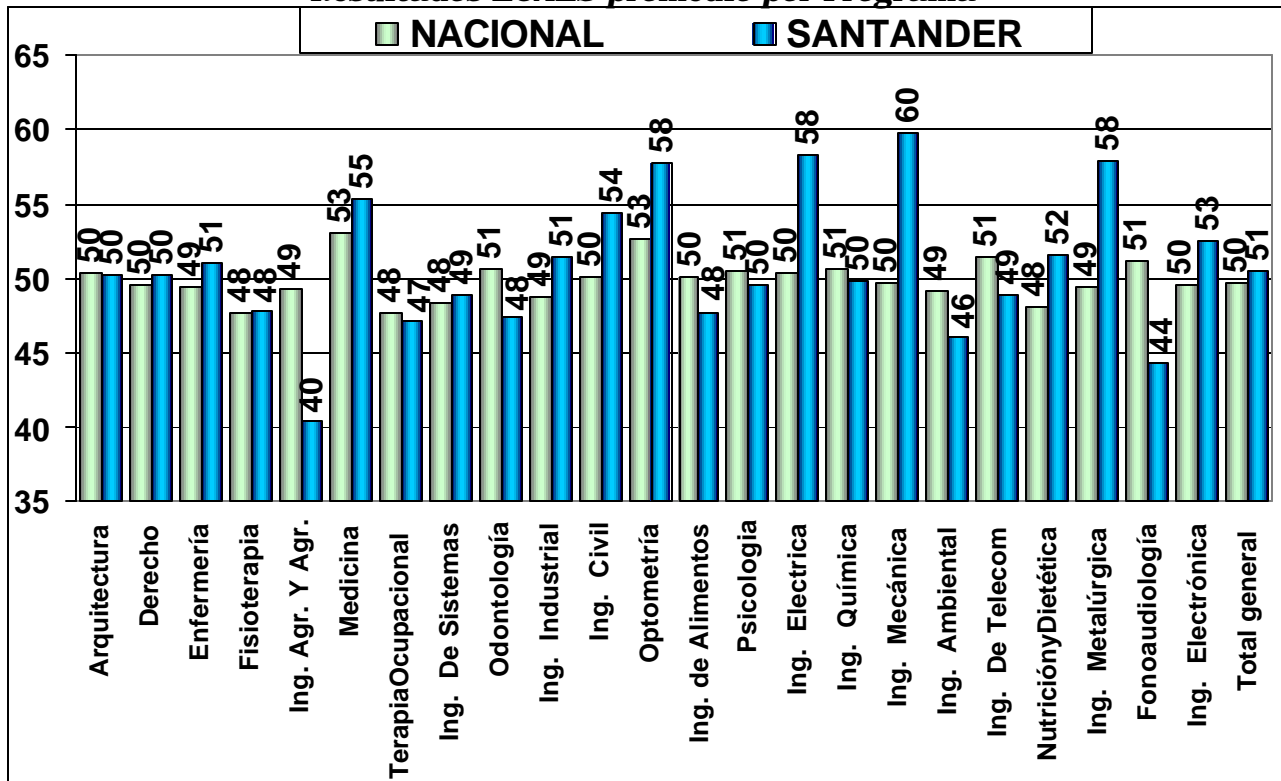
### 2.3 Pruebas ECAES

Los resultados de los Exámenes de Calidad de la Educación Superior (ECAES) para los estudiantes de Medicina de la Universidad Industrial de Santander (UIS) y de la Universidad Autónoma de Bucaramanga (UNAB) en las pruebas practicadas en abril y octubre de 2002 a los estudiantes de último año arrojaron categoría alta en ambas las oportunidades para la UIS y media y alta respectivamente para la UNAB. La Universidad de Santander presentó las pruebas de medicina en la segunda oportunidad y obtuvo rendimiento bajo.

En la facultad de Derecho las pruebas se presentaron en julio de 2002. Éstas pruebas la presentaron la Universidad Industrial de Santander (rendimiento alto), la Universidad Autónoma de Bucaramanga (categoría baja de rendimiento) y la Fundación Universidad Cooperativa de San Gil (rendimiento medio). Para Ingeniería Mecánica las pruebas las presentó la Universidad Industrial de Santander (categoría de rendimiento alto).

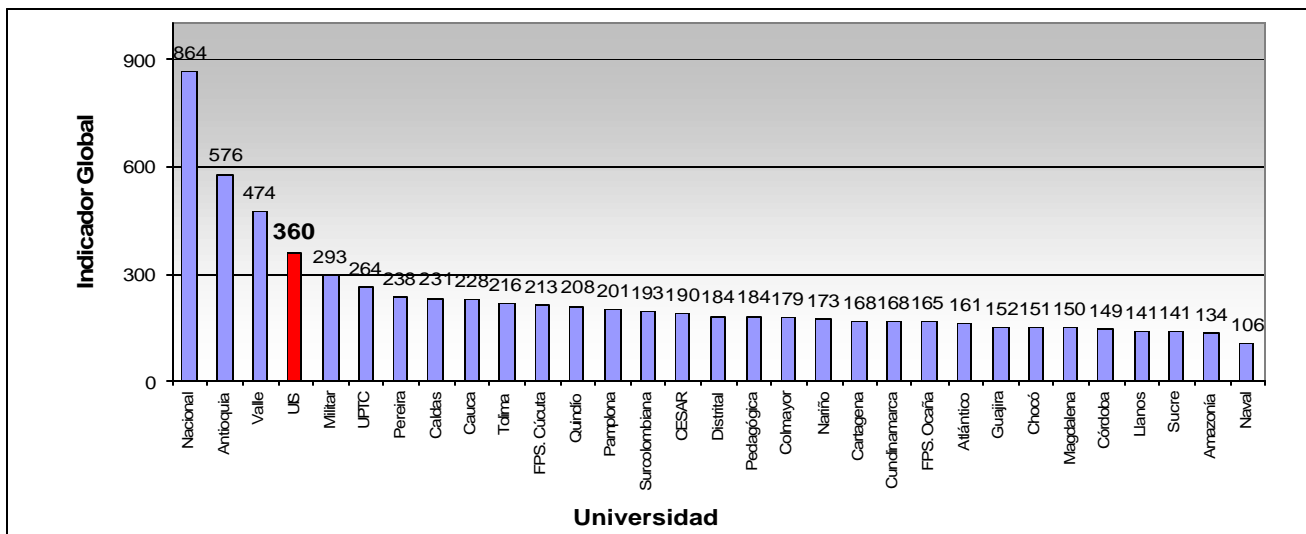
El siguiente cuadro muestra los resultados comparativos de los promedios entre Santander y la Nación para cada una de los programas.

**Gráfico No. 2.10**  
**Resultados ECAES promedio por Programa**



En el Gráfico No. 2.11 se ilustra la posición relativa de las principales universidades del país de acuerdo con un indicador global de complejidad y gestión<sup>2</sup>. La Universidad Industrial de Santander (UIS) se ubica dentro del grupo de complejidad alta.

**Gráfico No. 2.11**  
**Indicador Global de Complejidad y Gestión – 2002**



<sup>2</sup> ICFES, Documento del Trabajo. Diciembre 2002. Este indicador pondera variables como el nivel de estudios de los docentes; investigación; estudiantes por nivel educativo; oferta de programas; eficiencia de gestión administrativa; y programas acreditados.

Los 5.148 docentes que impartían educación al nivel superior en el Departamento de Santander registraban los siguientes niveles de educación: 20 con tecnologías profesionales, 54 con tecnologías, 144 con licenciatura, 1.838 profesionales, 2.185 con especialización, 790 con maestrías y 117 con doctorado.

En el Cuadro No. 2.1 se muestran algunos indicadores operativos, financieros y de calidad de la

**Cuadro No. 2.1**  
**Comparación con universidades de complejidad alta, 2002**

Indicador	U. Industrial de Santander	Universidad Nacional	Universidad de Antioquia	Universidad del Valle
Número de estudiantes (pregrado y posgrado)	18.412	39.783	25.382	21.724
Número de docentes	455	2.693	1.171	729
Transferencias Nación (mill \$)	91.687	463.226	305.862	200.718
Asignación por alumno (mill \$)	5,0	11,6	12,1	9,2
ECAES - Medicina 2002	556	575	576	642
	<b>Alto</b>	<b>Alto</b>	<b>Alto</b>	<b>Alto</b>
ECAES - Ingeniería 2002	545	606	504	556
	<b>Alto</b>	<b>Alto</b>	<b>Medio</b>	<b>Alto</b>

FUENTE: MEN - MHCP - ICFES

En 2003 la UIS acreditó 17 programas y tiene como meta para el 2004 acreditar otros 19.

## 2.4 Programa Nacional de Bibliotecas Educativas

Dentro del Programa Nacional de Bibliotecas Educativas para el Departamento, se adjudicaron 12 bibliotecas en la fase 1 por valor de \$790 millones, los cuales fueron ejecutados en 2002. En la fase 2, en proceso de ejecución, se adjudicaron 2 bibliotecas por valor de \$88 millones.



### 3. EFICIENCIA

#### 3.1 Tasas de Eficiencia Interna

Los indicadores de eficiencia interna miden la capacidad del sistema para retener a la población que ingresa y de promoverla de un grado al siguiente, hasta culminar el respectivo nivel. Para el Departamento de Santander la tasa de aprobación anual<sup>3</sup> en 2001 fue del 87%, superior al promedio nacional (84%). La tasa de reprobación anual<sup>4</sup> fue de 7%, inferior al promedio nacional (9%). El índice de deserción anual<sup>5</sup> fue del 7%, igual al nacional (7%). La tasa de aprobación para el Municipio de Bucaramanga fue más alta que la del Departamento y la de la Nación (89%). La tasa de deserción de los estudiantes de Bucaramanga (5%) es menor que la del Departamento. Los resultados de eficiencia interna para los otros municipios certificados se aprecian en el Cuadro No 3.1.

**Cuadro No. 3.1**  
**Tasas de Eficiencia Interna Oficial y no Oficial**

OFICIAL Y NO OFICIAL	COLOMBIA		SAN/DER		B/MANGA		B/MEJA		FL/BLANCA		GIRÓN	
	2000	2001	2000	2001	2000	2001	2000	2001	2000	2001	2000	2001
APROBADOS	84%	84%	87%	87%	90%	89%	88%	88%	91%	91%	88%	90%
REPROBADOS	9%	9%	7%	7%	6%	6%	6%	6%	5%	5%	7%	5%
DESERTORES	7%	7%	7%	7%	4%	5%	6%	7%	4%	5%	5%	5%

FUENTE: MEN – DANE C600 Las tasas de eficiencia no incluyen prejardín ni jardín

#### 3.2 Relación Alumno/Docente

Para 2002 se atendieron 360.030 niños en el sector oficial del Departamento con una planta de 14.684 docentes, lo que equivale a una relación A/D de 25, inferior al promedio nacional (27). En Bucaramanga la relación A/D era de 28. Las demás relaciones alumno docente para los otros municipios certificados se presentan en el Cuadro No. 3.2.

**Cuadro No. 3.2**  
**Relación Alumno / Docente**

SECTOR OFICIAL	COLOMBIA		SANTANDER		BUCARAMANGA		BARRNACABERMEJA		FLORIDABLANCA		GIRÓN	
	2001	2002	2001	2002	2001	2002	2001	2002	2001	2002	2001	2002
TOTAL	25	27	23	25	27	28	26	28	27	29	29	30
ZONA URBANA	26	29	25	27	27	28	26	28	27	30	30	31
ZONA RURAL	23	23	19	21	26	42	24	24	19	22	25	26

FUENTE: AÑO 2000-2001 MEN - DANE C600

<sup>3</sup> Proporción de alumnos que al finalizar el año lectivo cumplen los requisitos académicos para matricularse en el grado inmediatamente superior al año siguiente

<sup>4</sup> Proporción de alumnos que al finalizar el año lectivo no cumplen con los requisitos académicos para matricularse en el grado inmediatamente superior al año siguiente.

<sup>5</sup> Proporción de alumnos matriculados que durante el año lectivo, por diferentes motivos, abandonan sus estudios sin haber culminado el grado.

**3.2 Modernización de las Secretarías de Educación**

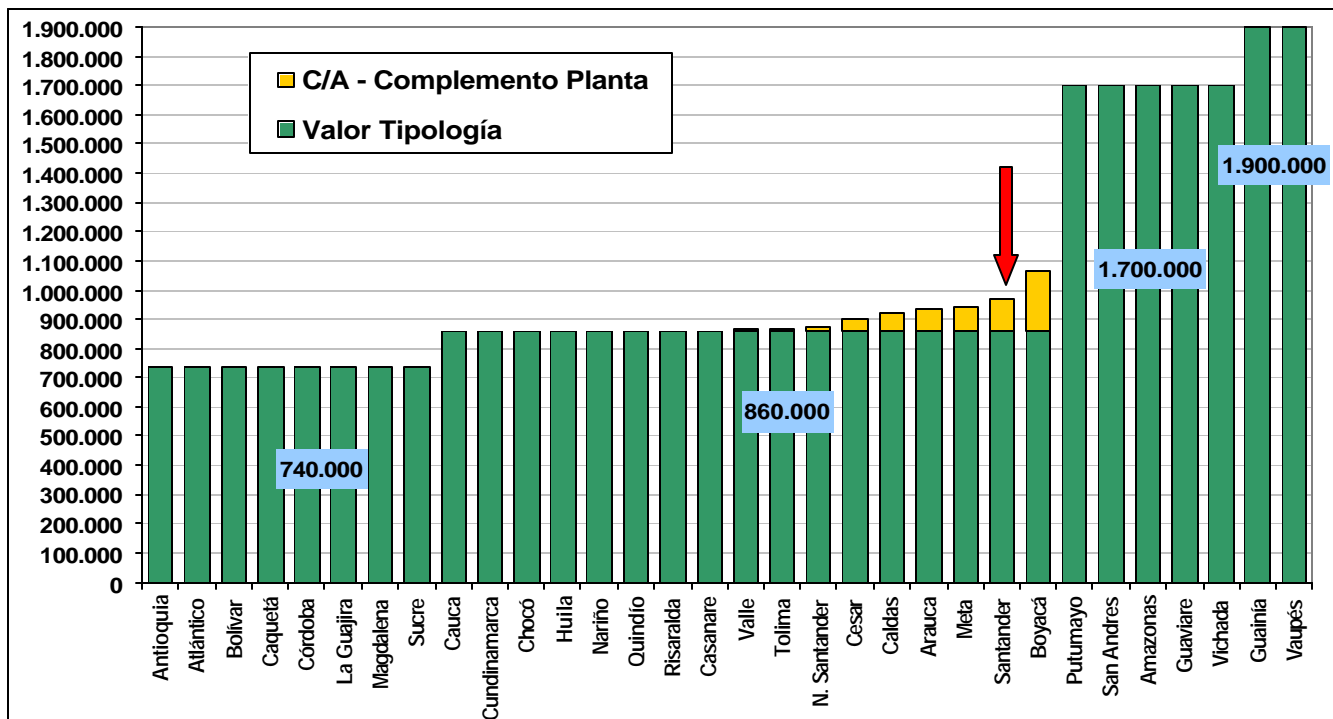
En el marco del Plan de Desarrollo Educativo, el Ministerio de Educación Nacional adelanta una estrategia de modernización integral de la gestión de las Secretarías de Educación. En desarrollo de esta estrategia, el Departamento de Santander y sus Municipios certificados inscribieron sus secretarías en el programa de modernización y se les aprobó el Plan de Modernización en las siguientes fechas: Departamento (25-06-03), Barrancabermeja (03-07-03) y Bucaramanga (12-06-03). Girón no inscribió Plan de Modernización para su Secretaría. En el caso del Municipio de Floridablanca, no se le aprobó el Plan de Modernización por parte del Ministerio.

## 4. RECURSOS FINANCIEROS

### 4.1 Sistema General de Participaciones

La distribución de recursos del Sistema General de Participaciones (SGP) para 2004 se realiza de acuerdo con los criterios y parámetros establecidos en la Ley 715 de 2001. De conformidad con la Ley, las entidades territoriales se clasifican en grupos de tipologías educativas. El punto de partida para la conformación de las tipologías es el número de niños atendidos. A partir de la matrícula en las instituciones educativas oficiales, se calcula la planta de docentes, directivos docentes y administrativos requeridos. La planta óptima requerida considera los diferentes niveles educativos y la proporción de niños en las zonas rurales y urbanas. Las tipologías incorporan además los costos asociados a la dispersión de la población. Cada tipología establece una asignación básica por alumno que se ilustra en los gráficos 4.1 y 4.2 para cada departamento y municipio certificado.

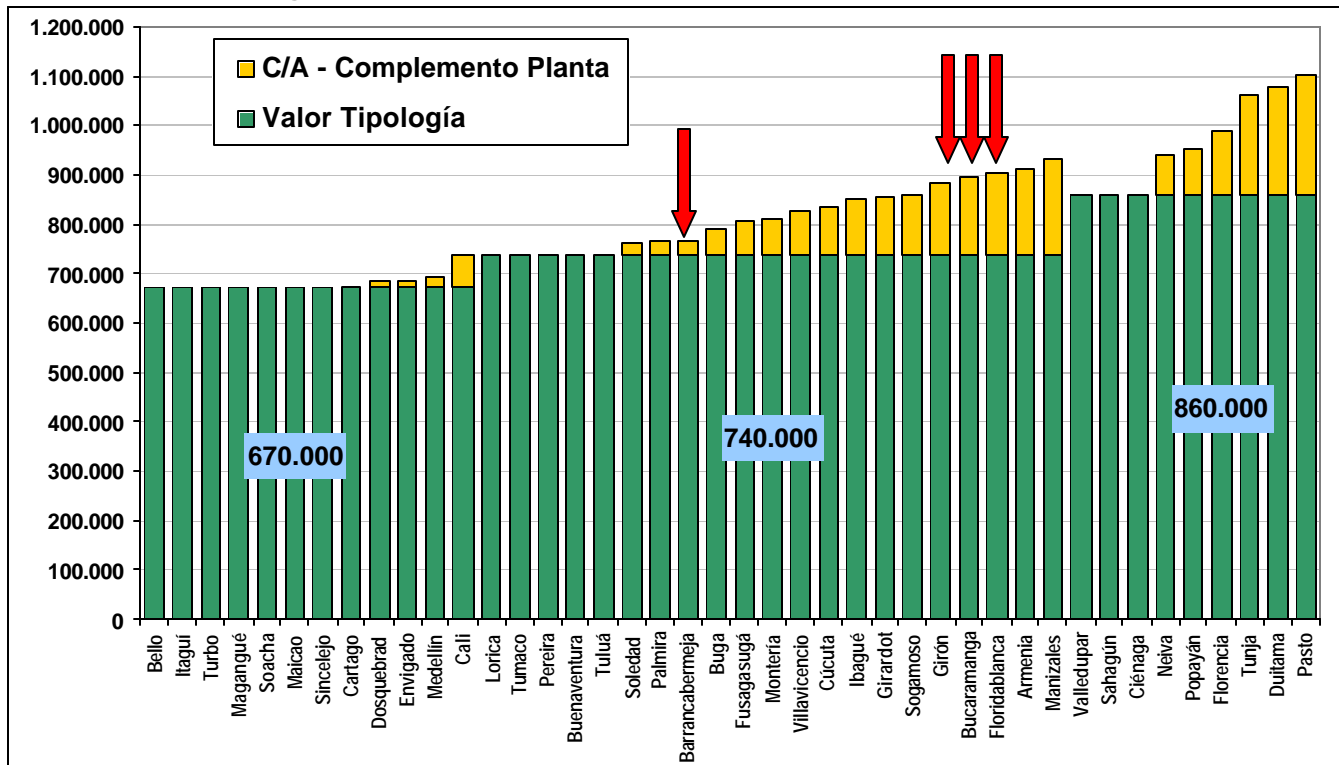
Gráfico No. 4.1  
Asignación por Alumno (Funcionamiento) 2004 – Departamentos



En forma adicional a la asignación básica por alumno atendido, se tiene en cuenta una asignación complementaria cuyo propósito es reconocer para algunos departamentos y municipios certificados los mayores costos de la planta docente en aquellos casos en que su promedio de escalafón sea superior al promedio nacional (11); esta asignación complementaria está representada en las gráficas en amarillo o en gris claro para impresión en blanco y negro. La política del Gobierno Nacional es que hacia el futuro se pueda mantener esta asignación complementaria únicamente en la medida en que los estudiantes mantengan resultados satisfactorios en las pruebas SABER e ICFES.

Las entidades territoriales recibirán recursos adicionales para asegurar el buen manejo y administración de los recursos del Sistema General de Participaciones. Esta suma, denominada “Cuota de Administración” equivale al 1% de la transferencia básica para la prestación del servicio educativo.

Gráfico No. 4.2  
Asignación por Alumno (Funcionamiento) 2004 – Municipios Certificados



En aquellas entidades en donde existan estudiantes subsidiados en instituciones de carácter privado, se asignarán recursos por alumno atendido sobre la base establecida en la tipología correspondiente.

Por último, el Gobierno Nacional transfiere a las entidades territoriales los recursos destinados al mejoramiento de la calidad educativa. Estos recursos son transferidos directamente a los municipios, y se distribuyen en forma proporcional a la matrícula y al Índice de Necesidades Básicas Insatisfechas (NBI) de cada municipio.

Cuadro No. 4.1  
Transferencias Sistema General de Participaciones 2004

	SANTANDER		BUCARA/ MUNICIPIOS		BARRANCA/ MUNICIPIOS		FLORIDA/ MUNICIPIOS		GIRÓN	
<b>Matrícula Oficial 2003</b>	<b>194.334</b>		<b>97.109</b>		<b>40.177</b>		<b>37.304</b>		<b>20.382</b>	
	Asign x Alumno	Asignación Total	Asign x Alumno	Asignación Total	Asign x Alumno	Asignación Total	Asign x Alumno	Asignación Total	Asign x Alumno	Asignación Total
	(\$)	(mill \$)	(\$)	(mill \$)	(\$)	(mill \$)	(\$)	(mill \$)	(\$)	(mill \$)
Tipología	860.000	167.127	740.000	67.015	740.000	29.302	740.000	26.852	740.000	15.083
Complemento Planta		21.681		13.924		1.062		6.007		2.943
Subsidios		0		4.846		429		753		0
Cuota de Administración		1.671		670		293		269		151
Calidad (1)		9.962		3.407		1.707		1.269		795
Ampliación Cobertura (2)										
<b>Total Asignación</b>		<b>200.441</b>		<b>89.862</b>		<b>32.793</b>		<b>35.150</b>		<b>18.972</b>

(1) Los recursos de calidad en el caso de los Departamentos, se transfieren directamente a los municipios no certificados.

(2) Por definir de acuerdo a la creación de nuevos cupos en 2004

Los recursos asignados en la vigencia 2004 para Santander se ilustran en el Cuadro No. 4.1, especificando la asignación por alumno y el total para cada componente.

**Cuadro No. 4.2**  
**Recursos Sistema General de Participaciones 2003 y 2004 (Millones de \$)**

DEPARTAMENTOS /MUNICIPIOS	2003			2004			DIFERENCIA		
	Funcional/	Calidad	Total	Funcional/	Calidad	Total	Funcional/	Calidad	Total
SANTANDER	193.996	14.804	208.800	190.479	9.962	200.441	-3.517	-4.842	-8.359
BUCARAMANGA	78.797	2.540	81.337	86.455	3.407	89.862	7.658	867	8.525
BARRANCABERMEJA	32.592	1.001	33.593	31.086	1.707	32.793	-1.506	706	-800
FLORIDABLANCA	26.427	938	27.365	33.881	1.269	35.150	7.454	331	7.785
GIRÓN	16.363	629	16.992	18.177	795	18.972	1.814	166	1.980
<b>TOTAL</b>	<b>348.175</b>	<b>19.912</b>	<b>368.087</b>	<b>360.078</b>	<b>17.140</b>	<b>377.218</b>	<b>11.903</b>	<b>-2.772</b>	<b>9.131</b>

El cuadro N° 4.2 muestra que para el Total del Departamento, incluidos sus municipios certificados, el nuevo sistema de asignación de recursos significó un incremento en las transferencias anuales por valor superior a los \$9.100 millones (2,5%).

Bucaramanga crece en sus transferencias en más de \$8.500 millones (10%). Floridablanca en cerca de \$7.800 millones (28%) y Girón en casi \$2.000 millones (12%). El ente Departamental disminuye sus recursos en cuantía cercana a \$3.500 millones (-2%) y Barrancabermeja en \$800 millones (2%).

Para los municipios no certificados de Santander en su conjunto se redujeron las transferencias para calidad educativa en cuantía de \$4.800 millones (33%). Con el nuevo sistema de asignación por alumno, además de tener el NBI como factor de distribución, 71 de los 83 municipios no certificados de Santander disminuyeron en sus recursos (ver Anexo 1).

Los recursos de alimentación escolar para el 2004 asignados en el CONPES 077 son:

**Cuadro No. 4.3**  
**Recursos Alimentación Escolar 2004 (Millones de \$)**

NOTA: Se transfieren directamente a cada municipio.

## 4.2 Recursos de Ley 21

Durante la vigencia 2001, el Ministerio de Educación Nacional asignó recursos provenientes de los recaudos parafiscales de la Ley 21 para 10 proyectos de infraestructura y dotación escolar en el Departamento de Santander, por valor de \$938 millones. En 2002 se aprobaron 6 proyectos con una asignación de recursos de \$1.041 millones.

En 2003 el Departamento radicó 17 proyectos, de los cuales 9 se encuentran actualmente en revisión técnica y solicitan recursos al Ministerio por valor de \$2.953 millones; estos proyectos beneficiarían a 2.689 estudiantes. Santander cuenta con una asignación preliminar de \$2.944 millones.

### **4.3 Fondo Nacional de Regalías - FNR**

A través de recursos del FNR viabilizó un proyecto en el Departamento en la vigencia de 2002. Se trata de la construcción y dotación del parque interactivo de ciencia y tecnología en Bucaramanga, por un valor de \$8.830 millones.

### **4.4 Subsidios Escolares**

En desarrollo del Programa Familias en Acción, que provee asistencia y subsidios escolares y de nutrición para las familias más pobres de los municipios menores de 100.000 habitantes, el Departamento de Santander recibe subsidios escolares para 13.933 familias, que benefician a 22.528 menores: un 59% para estudiantes de primaria y un 41% a estudiantes de secundaria. El valor de estos subsidios asciende a \$351 millones.

**ANEXO No. 1**  
**MUNICIPIOS NO CERTIFICADOS DE SANTANDER**  
**Recursos de Calidad 2002 - 2003**

MUNICIPIO	Matrícula 2002	Calidad 2003	Per Cápita 2003	Matrícula 2003	Calidad 2004	Per Cápita 2004	Diferencia Per Cápita	% Variación Per Cápita
AGUADA	381	186.217.143	488.759	365	22.436.802	61.471	-427.288	-87.42%
ALBANIA	1.228	74.976.260	61.056	1.065	47.452.805	44.557	-16.499	-27.02%
ARATOCA	1.914	281.831.028	147.247	1.914	117.114.169	61.188	-86.059	-58.45%
BARBOSA	5.148	225.021.644	43.710	5.291	224.788.590	42.485	-1.225	-2.80%
BARICHARA	1.670	232.047.502	138.951	1.775	93.998.156	52.957	-85.994	-61.89%
BETULIA	1.242	114.732.151	92.377	1.297	68.420.772	52.753	-39.624	-42.89%
BOLÍVAR	2.674	256.443.760	95.903	2.766	160.955.099	58.191	-37.712	-39.32%
CABRERA	373	128.611.845	344.804	370	26.323.115	71.144	-273.660	-79.37%
CALIFORNIA	312	65.189.559	208.941	314	13.567.302	43.208	-165.733	-79.32%
CAPITANEJO	1.546	192.141.506	124.283	1.547	92.907.127	60.056	-64.227	-51.68%
CARCASÍ	1.125	187.661.066	166.810	1.130	79.891.081	70.700	-96.110	-57.62%
CEPITÁ	459	98.638.509	214.899	492	37.068.806	75.343	-139.556	-64.94%
CERRITO	1.176	301.446.720	256.332	1.313	85.517.228	65.131	-191.201	-74.59%
CHARALÁ	3.254	245.406.207	75.417	3.469	154.837.983	44.635	-30.782	-40.82%
CHARTA	567	18.548.169	32.713	585	30.853.939	52.742	20.029	61.23%
CHIMA	727	65.204.285	89.690	752	43.217.262	57.470	-32.220	-35.92%
CHIPATÁ	918	64.362.417	70.112	975	58.479.050	59.979	-10.133	-14.45%
CIMITARRA	6.688	558.494.871	83.507	6.616	404.007.260	61.065	-22.442	-26.87%
CONCEPCIÓN	1.393	207.346.244	148.849	1.420	89.280.139	62.873	-85.975	-57.76%
CONFINES	606	109.812.728	181.209	550	30.237.633	54.978	-126.232	-69.66%
CONTRATACIÓN	1.029	126.108.723	122.555	1.107	48.490.335	43.803	-78.751	-64.26%
COROMORO	1.415	150.792.896	106.567	1.511	84.574.012	55.972	-50.595	-47.48%
CURITÍ	2.114	161.707.818	76.494	2.311	120.159.809	51.995	-24.499	-32.03%
EL CARMEN DE CHUCURI	3.847	287.515.542	74.738	3.832	262.345.169	68.462	-6.276	-8.40%
EL GUACAMAYO	537	109.794.740	204.459	562	33.296.737	59.247	-145.213	-71.02%
EL PEÑÓN	1.048	143.241.378	136.681	1.107	77.627.198	70.124	-66.557	-48.70%
EL PLAYÓN	2.857	178.425.754	62.452	3.373	200.409.522	59.416	-3.036	-4.86%
ENCINO	544	75.060.687	137.979	595	35.141.296	59.061	-78.918	-57.20%
ENCISO	957	178.887.529	186.925	928	62.878.192	67.757	-119.169	-63.75%
FLORIÁN	1.603	448.444.275	279.753	1.670	105.420.511	63.126	-216.627	-77.44%
GALÁN	700	114.908.566	164.155	909	52.209.055	57.436	-106.719	-65.01%
GAMBITA	957	207.742.603	217.077	955	59.217.922	62.008	-155.069	-71.43%
GUACA	1.572	270.737.098	172.225	1.556	95.908.830	61.638	-110.587	-64.21%
GUADALUPE	1.453	110.507.551	76.055	1.607	75.472.715	46.965	-29.090	-38.25%
GUAPOTÁ	618	74.605.275	120.721	593	26.969.840	45.480	-75.240	-62.33%
GUAVATÁ	894	89.972.394	100.640	925	41.496.158	44.861	-55.780	-55.42%
GÜEPSA	1.033	125.544.321	121.534	1.074	58.231.729	54.219	-67.314	-55.39%
HATO	442	82.397.318	186.419	456	28.540.980	62.590	-123.829	-66.43%
JESÚS MARÍA	874	119.626.624	136.873	942	49.664.521	52.722	-84.150	-61.48%
JORDÁN	145	32.066.419	221.148	325	19.726.331	60.696	-160.451	-72.55%
LA BELLEZA	1.574	118.979.953	75.591	1.631	87.687.229	53.763	-21.828	-28.88%
LANDÁZURI	2.987	132.199.061	44.258	2.791	177.490.880	63.594	19.336	43.69%
LA PAZ	1.052	132.052.024	125.525	1.083	60.089.509	55.484	-70.040	-55.80%
LEBRÍJA	5.925	241.516.931	40.762	6.406	302.121.455	47.162	6.400	15.70%
LOS SANTOS	1.909	76.275.769	39.956	2.044	119.574.976	58.500	18.545	46.41%
MACARAVITA	618	146.934.903	237.759	664	41.468.002	62.452	-175.307	-73.73%

**DEPARTAMENTO DE SANTANDER – SECTOR EDUCACIÓN**

Abril, 2004

MUNICIPIO	Matrícula 2002	Calidad 2003	Per Cápita 2003	Matrícula 2003	Calidad 2004	Per Cápita 2004	Diferencia Per Cápita	% Variación Per Cápita
MÁLAGA	5.828	290.557.636	49.855	5.749	229.877.362	39.986	-9.870	-19.80%
MATANZA	1.552	133.512.983	86.026	1.501	74.550.627	49.667	-36.359	-42.27%
MOGOTES	3.032	292.140.780	96.353	2.845	154.704.102	54.378	-41.975	-43.56%
MOLAGAVITA	1.081	203.822.428	188.550	1.021	65.085.702	63.747	-124.803	-66.19%
OCAMONTE	1.060	150.292.684	141.786	1.161	62.039.831	53.437	-88.349	-62.31%
OIBA	2.557	253.565.125	99.165	2.682	131.686.403	49.100	-50.065	-50.49%
ONZAGA	1.228	199.359.892	162.345	1.256	75.153.153	59.835	-102.510	-63.14%
PALMAR	346	55.796.704	161.262	336	20.897.615	62.195	-99.067	-61.43%
PALMAS DEL SOCORRO	529	109.479.834	206.956	552	29.957.885	54.272	-152.685	-73.78%
PÁRAMO	705	80.378.438	114.012	794	39.590.685	49.862	-64.150	-56.27%
PIEDRECUESTA	22.683	602.697.422	26.570	23.810	920.812.290	38.673	12.103	45.55%
PINCHOTE	879	102.122.486	116.180	908	40.955.104	45.105	-71.076	-61.18%
PUENTE NACIONAL	4.176	243.520.357	58.314	4.372	198.810.728	45.474	-12.841	-22.02%
PUERTO PARRA	1.525	141.921.881	93.064	1.580	100.626.337	63.688	-29.376	-31.57%
PUERTO WILCHES	8.333	398.136.773	47.778	8.896	573.816.781	64.503	16.724	35.00%
RIONEGRO	7.077	517.672.195	73.149	7.035	403.858.878	57.407	-15.741	-21.52%
SABANA DE TORRES	4.231	182.874.385	43.222	4.738	261.317.277	55.153	11.931	27.60%
SAN ANDRÉS	2.481	248.268.998	100.068	2.579	144.685.759	56.101	-43.967	-43.94%
SAN BENITO	700	52.088.770	74.413	710	37.313.715	52.555	-21.858	-29.37%
SAN GIL	9.512	274.653.527	28.874	9.885	369.149.667	37.344	8.470	29.33%
SAN JOAQUÍN	782	106.566.049	136.274	757	45.676.115	60.338	-75.935	-55.72%
SAN JOSÉ DE MIRANDA	1.100	178.428.745	162.208	1.140	68.346.250	59.953	-102.255	-63.04%
SAN MIGUEL	669	160.947.252	240.579	769	50.093.310	65.141	-175.438	-72.92%
SAN VICENTE DE CHUCURÍ	7.464	284.868.258	38.166	7.831	384.757.300	49.133	10.967	28.74%
SANTA BÁRBARA	453	76.417.535	168.692	422	26.927.615	63.810	-104.883	-62.17%
SANTA HELENA DEL OPÓN	945	176.617.569	186.897	1.044	65.487.870	62.728	-124.169	-66.44%
SIMACOTA	2.016	237.909.579	118.011	1.985	122.372.021	61.648	-56.362	-47.76%
SOCORRO	6.435	197.006.541	30.615	6.627	247.555.466	37.356	6.741	22.02%
SUAITA	2.517	251.153.185	99.783	2.477	127.148.832	51.332	-48.451	-48.56%
SUCRE	1.864	167.793.230	90.018	2.060	111.609.245	54.179	-35.839	-39.81%
SURATÁ	724	105.446.641	145.645	888	51.665.090	58.181	-87.463	-60.05%
TONA	1.114	128.984.156	115.785	1.192	56.842.362	47.687	-68.098	-58.81%
VALLE DE SAN JOSÉ	1.165	120.214.387	103.188	1.228	59.749.670	48.656	-54.532	-52.85%
VÉLEZ	4.441	281.890.967	63.475	4.872	239.691.255	49.198	-14.277	-22.49%
VETAS	396	83.980.128	212.071	365	15.185.217	41.603	-170.468	-80.38%
VILLANUEVA	1.507	92.852.147	61.614	1.274	62.399.318	48.979	-12.635	-20.51%
ZAPATOCA	1.967	69.988.450	35.581	2.030	84.251.457	41.503	5.922	16.64%
<b>TOTALES</b>	<b>187.179</b>	<b>14.804.107.883</b>	<b>79.091</b>	<b>194.334</b>	<b>9.962.215.525</b>	<b>51.263</b>	<b>-27.827</b>	<b>-35.18%</b>

Nota: A partir de la vigencia de 2003, con el ánimo de reducir las iniquidades en la asignación de los recursos de calidad, se cambió la metodología para el cálculo de los dichos recursos. Se trata de asignar mayores montos a los entes territoriales con mayor matrícula y mayor Índice de Necesidades Básicas Insatisfechas (INBI).